

# 东方红汇阳债券型证券投资基金 2019 年第 2 季度报告

2019 年 6 月 30 日

基金管理人：上海东方证券资产管理有限公司

基金托管人：中国银行股份有限公司

报告送出日期：2019 年 7 月 18 日

## § 1 重要提示

基金管理人的董事会及董事保证本报告所载资料不存在虚假记载、误导性陈述或重大遗漏，并对其内容的真实性、准确性和完整性承担个别及连带责任。

基金托管人中国银行股份有限公司根据本基金合同规定，于 2019 年 7 月 16 日复核了本报告中的财务指标、净值表现和投资组合报告等内容，保证复核内容不存在虚假记载、误导性陈述或者重大遗漏。

基金管理人承诺以诚实信用、勤勉尽责的原则管理和运用基金资产，但不保证基金一定盈利。

基金的过往业绩并不代表其未来表现。投资有风险，投资者在作出投资决策前应仔细阅读本基金的招募说明书。

本报告中财务资料未经审计。

本报告期自 2019 年 4 月 1 日起至 2019 年 6 月 30 日止。

## § 2 基金产品概况

基金简称	东方红汇阳债券
基金主代码	002701
基金运作方式	契约型开放式
基金合同生效日	2016 年 5 月 26 日
报告期末基金份额总额	3,376,367,895.26 份
投资目标	本基金在追求本金安全、保持资产流动性的基础上，通过积极主动的投资管理，力争为投资者提供高于业绩比较基准的长期稳定投资回报。
投资策略	本基金将充分发挥基金管理人的投研能力，采取自上而下的方法对基金的大类资产进行动态配置，综合久期管理、收益率曲线配置等策略对个券进行精选，力争在严格控制基金风险的基础上，获取长期稳定超额收益。另外，本基金可投资于股票、权证等权益类资产，基金管理人将运用定性分析和定量分析相结合的方法选择估值合理、具有持续竞争优势和较大成长空间的个股进行投资，强化基金的获利能力，提高预期收益水平，以期达到收益强化的效果。
业绩比较基准	中债综合指数收益率*90%+沪深 300 指数收益率*10%。
风险收益特征	本基金为债券型基金，属于证券投资基金中的较低风险品种，其预期风

	险与预期收益高于货币市场基金，低于混合型基金和股票型基金。		
基金管理人	上海东方证券资产管理有限公司		
基金托管人	中国银行股份有限公司		
下属分级基金的基金简称	东方红汇阳债券 A	东方红汇阳债券 C	东方红汇阳债券 Z
下属分级基金的交易代码	002701	002702	005008
报告期末下属分级基金的份额总额	2,825,820,928.86 份	467,698,195.55 份	82,848,770.85 份

### § 3 主要财务指标和基金净值表现

#### 3.1 主要财务指标

单位：人民币元

主要财务指标	报告期(2019年4月1日 - 2019年6月30日)		
	东方红汇阳债券 A	东方红汇阳债券 C	东方红汇阳债券 Z
1. 本期已实现收益	36,449,922.33	5,714,680.71	1,072,321.30
2. 本期利润	-20,888,679.60	-8,873,397.67	-458,680.61
3. 加权平均基金份额本期利润	-0.0072	-0.0151	-0.0054
4. 期末基金资产净值	3,074,560,594.24	502,187,814.18	90,179,872.85
5. 期末基金份额净值	1.0880	1.0737	1.0885

注：(1) 所述基金业绩指标不包括持有人认购或交易基金的各项费用，计入费用后实际收益水平要低于所列数字。

(2) 本期已实现收益指基金本期利息收入、投资收益、其他收入（不含公允价值变动收益）扣除相关费用后的余额，本期利润为本期已实现收益加上本期公允价值变动收益。

#### 3.2 基金净值表现

##### 3.2.1 本报告期基金份额净值增长率及其与同期业绩比较基准收益率的比较

东方红汇阳债券 A

阶段	净值增长率①	净值增长率标准差②	业绩比较基准收益率③	业绩比较基准收益率标准差④	①-③	②-④
过去三个月	-0.40%	0.30%	-0.27%	0.14%	-0.13%	0.16%

东方红汇阳债券 C

阶段	净值增长率①	净值增长率标准差②	业绩比较基准收益率③	业绩比较基准收益率标准差④	①-③	②-④

		准差②	收益率③	收益率标准差 ④		
过去三个月	-0.51%	0.30%	-0.27%	0.14%	-0.24%	0.16%

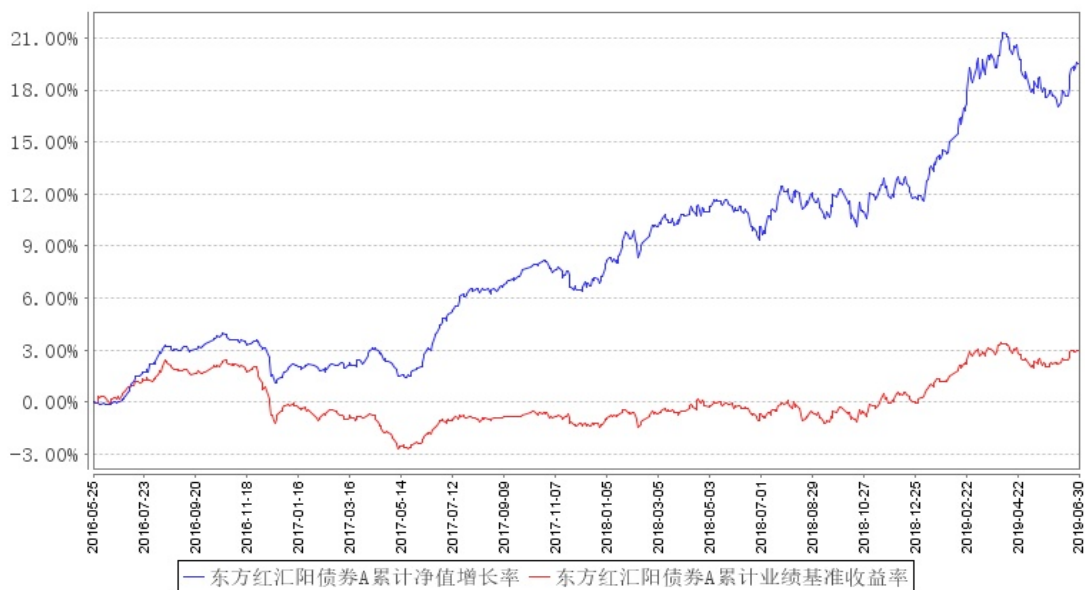
东方红汇阳债券 Z

阶段	净值增长率①	净值增长率标准差②	业绩比较基准收益率③	业绩比较基准收益率标准差④	①-③	②-④
过去三个月	-0.40%	0.30%	-0.27%	0.14%	-0.13%	0.16%

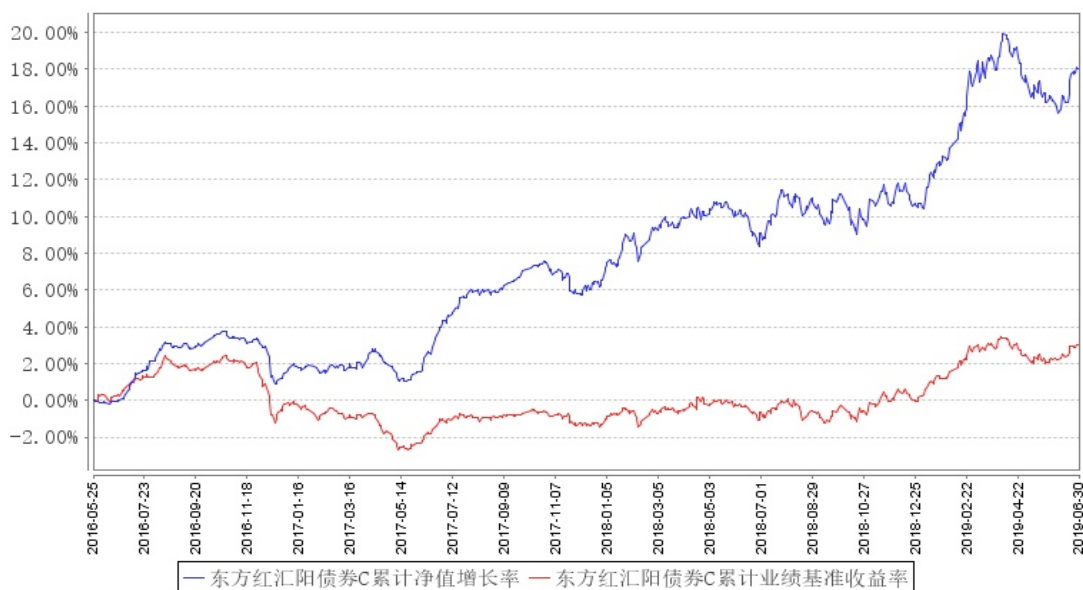
注：过去三个月指 2019 年 4 月 1 日—2019 年 6 月 30 日。

### 3.2.2 自基金合同生效以来基金累计净值增长率变动及其与同期业绩比较基准收益率变动的比较

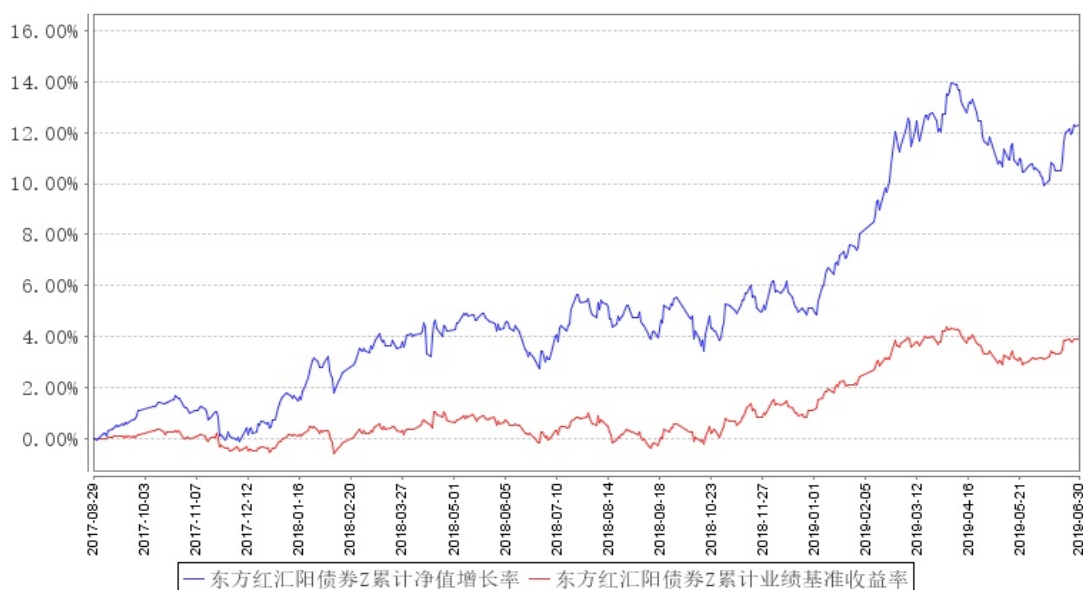
东方红汇阳债券A累计净值增长率与同期业绩比较基准收益率的历史走势对比图



东方红汇阳债券C累计净值增长率与同期业绩比较基准收益率的历史走势对比图



东方红汇阳债券Z累计净值增长率与同期业绩比较基准收益率的历史走势对比图



注：截止日期为 2019 年 6 月 30 日。

## § 4 管理人报告

### 4.1 基金经理（或基金经理小组）简介

姓名	职务	任本基金的基金经理期限		证券从业年限	说明
		任职日期	离任日期		
徐觅	东方红策略精选灵活配置混合型发起式证券投资	2017年8月31日	-	12年	硕士，曾任长信基金管理有限责任公司基金事务部基金会计、交易管理部债券交易员，广发基金管理有限公司固定收益部债券交易员，富国基金管理有限公司固定收益部基

	<p>资基金、东方红汇阳债券型证券投资基金、东方红汇利债券型证券投资基金、东方红益鑫纯债债券型证券投资基金、东方红货币市场基金、东方红目标优选三年定期开放混合型证券投资基金、东方红配置精选混合型证券投资基金、东方红核心优选一年定期开放混合型证券投资基金基金经理。</p>			<p>金经理助理，上海东方证券资产管理有限公司私募固定收益投资部投资经理。现任上海东方证券资产管理有限公司公募固定收益投资部基金经理兼任东方红策略精选混合、东方红汇阳债券、东方红汇利债券、东方红益鑫纯债债券、东方红货币、东方红目标优选定开混合、东方红配置精选混合、东方红核心优选定开混合基金经理。具有基金从业资格，中国国籍。</p>
<p>饶刚</p>	<p>上海东方证券资产管理有限公司副总经理、固定收益研究部总经理、兼任东方红策略精选灵活配置混合型发起</p>	<p>2016 年 7 月 28 日</p>	<p>-</p>	<p>20 年</p> <p>硕士，曾任兴业证券股份有限公司职员，富国基金管理有限公司研究员、固定收益部总经理兼基金经理、总经理助理，富国资产管理（上海）有限公司总经理；现任上海东方证券资产管理有限公司副总经理、固定收益研究部总经理兼任东方红策略精选混合、东方红汇阳债券、东方红汇利债券、东方红目标优选定开混合、东方红创新优选定开混合基金经理。具有基金从业资格，中国国籍。</p>

	<p>式证券投资基金、东方红汇阳债券型证券投资基金、东方红汇利债券型证券投资基金、东方红目标优选三年定期开放混合型证券投资基金、东方红创新优选三年定期开放混合型证券投资基金基金经理。</p>				
<p>孔令超</p>	<p>东方红策略精选灵活配置混合型发起式证券投资基金、东方红汇阳债券型证券投资基金、东方红汇利债券型证券投资基金、东方红目标优选三年定期开放混合型证券投资基金、东方红睿逸定期开放混</p>	<p>2016 年 8 月 5 日</p>	<p>-</p>	<p>8 年</p>	<p>硕士，曾任平安证券有限责任公司总部综合研究所策略研究员、国信证券股份有限公司经济研究所策略研究员，现任东方红策略精选混合、东方红汇阳债券、东方红汇利债券、东方红目标优选定开混合、东方红睿逸定期开放混合、东方红创新优选定开混合、东方红配置精选混合、东方红稳健精选混合基金经理。具有基金从业资格，中国国籍。</p>

合型发起 式证券投 资基金、 东方红创 新优选三 年定期开 放混合型 证券投资 基金、东 方红配置 精选混合 型证券投 资基金、 东方红稳 健精选混 合型证券 投资基金 基金经 理。				
---	--	--	--	--

注：1、上述表格内基金首任基金经理“任职日期”指基金合同生效日，“离任日期”指根据公司决定确定的解聘日期；对此后非首任基金经理，基金经理的“任职日期”和“离任日期”均指根据公司决定确定的聘任日期和解聘日期。

2、证券从业的涵义遵从行业协会《证券业从业人员资格管理办法》的相关规定。

#### 4.2 管理人对报告期内本基金运作合规守信情况的说明

本报告期，上海东方证券资产管理有限公司作为本基金管理人，严格遵守《中华人民共和国证券投资基金法》、《中华人民共和国证券法》、基金合同以及其它有关法律法规的规定，本着诚实信用、勤勉尽责的原则管理和运用基金资产，为基金份额持有人谋求最大利益，无损害基金持有人利益的行为，本基金投资组合符合有关法规及基金合同的约定。

#### 4.3 公平交易专项说明

##### 4.3.1 公平交易制度的执行情况

本基金管理人一贯公平对待旗下管理的所有基金和组合，制定并严格遵守相应的制度和流程，通过系统和人工等方式在各环节严格控制交易公平执行。报告期内，本公司严格执行了《证券投资基金管理公司公平交易制度指导意见》和《上海东方证券资产管理有限公司公平交易制度》等规定。

##### 4.3.2 异常交易行为的专项说明



报告期内未发现本基金存在异常交易行为。

报告期内，未出现涉及本基金的交易所公开竞价同日反向交易成交较少的单边交易量超过该证券当日成交量 5%的情况。

#### 4.4 报告期内基金投资策略和运作分析

债券市场方面，年初以来政策逆周期调节效果逐步显现，信贷需求有所好转，一季度经济运行开局平稳、好于预期。但受到中美贸易摩擦和银行接管事件引发同业市场波动的影响，尽管一季度货币政策例会上重提“把好货币供给总闸门”，但短期流动性在央行多种政策工具努力下仍然保持充裕，货币政策维持宽松局面。整体来看，债券市场利差走阔的局面依然未变，投资级、投机级和垃圾债的板块分化已逐步形成。组合今年维持了配置高等级信用债和杠杆套息策略，在 5 月底银行接管事件发生时降低仓位进行防守，并择机增配利率债，获得了较好的收益。展望未来，稳增长与调结构长期共存，经济波动性系统性下降，票息收益对组合贡献更为重要。我们将以投资级信用债配置为主，争取稳定地获取利差收益；并发挥团队信用研究的传统优势，坚持自下而上的个体研究，着重调研具有竞争优势的产业龙头和政策支持地区的城投债，努力为持有人获取长期、稳健的回报。

权益方面，尽管 2 季度 A 股受中美贸易战波折有所回调，但是得益于中美两国央行宽松的货币政策，上证综指在上半年上涨 19.5%，创业板指上涨 20.9%，权益市场整体取得了较好的回报。展望未来，从宏观环境来看，经济增长仍然面临下行压力，货币政策有望继续维持宽松，但是随着社融增速从底部回升，流动性宽松的边际力度预计较上半年有所减弱。从股市估值来看，相较于去年年底的低位，目前已有所修复，个别行业估值拉升至历史偏高区间。相较于年初，未来权益市场更关注结构性机会，一些优质公司仍然具备投资吸引力。因此，我们仍然坚持价值投资理念，自下而上精选个股，维持对估值合理、基本面稳健的优质龙头公司的配置。

转债方面，经过 2 季度权益市场的回调，转债整体的估值水平较 1 季度末有所压缩，转股溢价率再次回到了历史偏低位置，同时随着市场的扩容，优质转债标的进一步增加，相较于其他资产而言，转债当前的配置性价比较高。因此，我们将维持较高的转债配置比例，同时结合对转债公司基本面的研究，以及对股票及转债自身估值、条款的考量，精选性价比高的转债进行配置。

#### 4.5 报告期内基金的业绩表现

截至本报告期末，本基金 A 类份额净值为 1.0880 元，份额累计净值为 1.1880 元；C 类份额净值为 1.0737 元，份额累计净值为 1.1737 元；Z 类份额净值为 1.0885 元，份额累计净值为 1.1685 元。本报告期基金 A 类份额净值增长率为-0.40%，同期业绩比较基准收益率为-0.27%；C 类份额

净值增长率为-0.51%，同期业绩比较基准收益率为-0.27%；Z 类份额净值增长率为-0.40%，同期业绩比较基准收益率为-0.27%。

#### 4.6 报告期内基金持有人数或基金资产净值预警说明

报告期内，本基金未出现连续二十个工作日基金份额持有人数量不满二百人或者基金资产净值低于五千万元的情形

### § 5 投资组合报告

#### 5.1 报告期末基金资产组合情况

序号	项目	金额（元）	占基金总资产的比例（%）
1	权益投资	475,787,962.59	11.83
	其中：股票	475,787,962.59	11.83
2	基金投资	-	-
3	固定收益投资	3,355,581,586.91	83.46
	其中：债券	3,355,581,586.91	83.46
	资产支持证券	-	-
4	贵金属投资	-	-
5	金融衍生品投资	-	-
6	买入返售金融资产	-	-
	其中：买断式回购的买入返售金融资产	-	-
7	银行存款和结算备付金合计	124,428,002.32	3.09
8	其他资产	64,710,245.04	1.61
9	合计	4,020,507,796.86	100.00

注：本基金本报告期末未持有通过港股通交易机制投资的港股。

#### 5.2 报告期末按行业分类的股票投资组合

##### 5.2.1 报告期末按行业分类的境内股票投资组合

代码	行业类别	公允价值（元）	占基金资产净值比例（%）
A	农、林、牧、渔业	-	-
B	采矿业	55,196,614.38	1.51
C	制造业	238,352,686.28	6.50
D	电力、热力、燃气及水生产和供应业	11,214,000.00	0.31
E	建筑业	38,756,782.45	1.06
F	批发和零售业	-	-
G	交通运输、仓储和邮政业	24,882,000.00	0.68
H	住宿和餐饮业	-	-

I	信息传输、软件和信息技术服务业	50,918,379.48	1.39
J	金融业	56,467,500.00	1.54
K	房地产业	-	-
L	租赁和商务服务业	-	-
M	科学研究和技术服务业	-	-
N	水利、环境和公共设施管理业	-	-
O	居民服务、修理和其他服务业	-	-
P	教育	-	-
Q	卫生和社会工作	-	-
R	文化、体育和娱乐业	-	-
S	综合	-	-
	合计	475,787,962.59	12.98

### 5.2.2 报告期末按行业分类的港股通投资股票投资组合

本基金本报告期末未持有通过港股通交易机制投资的港股。

### 5.3 报告期末按公允价值占基金资产净值比例大小排序的前十名股票投资明细

序号	股票代码	股票名称	数量（股）	公允价值（元）	占基金资产净值比例（%）
1	600104	上汽集团	1,503,685	38,343,967.50	1.05
2	601088	中国神华	1,496,301	30,494,614.38	0.83
3	601668	中国建筑	5,009,960	28,807,270.00	0.79
4	600030	中信证券	1,200,000	28,572,000.00	0.78
5	600887	伊利股份	800,000	26,728,000.00	0.73
6	002065	东华软件	3,700,000	25,863,000.00	0.71
7	601111	中国国航	2,600,000	24,882,000.00	0.68
8	600547	山东黄金	600,000	24,702,000.00	0.67
9	600196	复星医药	900,000	22,770,000.00	0.62
10	600486	扬农化工	300,000	16,410,000.00	0.45

### 5.4 报告期末按债券品种分类的债券投资组合

序号	债券品种	公允价值（元）	占基金资产净值比例（%）
1	国家债券	-	-
2	央行票据	-	-
3	金融债券	1,284,119,500.00	35.02
	其中：政策性金融债	661,721,000.00	18.05
4	企业债券	800,669,574.60	21.83
5	企业短期融资券	-	-
6	中期票据	81,702,000.00	2.23
7	可转债（可交换债）	1,189,090,512.31	32.43
8	同业存单	-	-

9	其他	-	-
10	合计	3,355,581,586.91	91.51

### 5.5 报告期末按公允价值占基金资产净值比例大小排序的前五名债券投资明细

序号	债券代码	债券名称	数量（张）	公允价值（元）	占基金资产净值比例（%）
1	132013	17 宝武 EB	1,956,270	195,509,623.80	5.33
2	180211	18 国开 11	1,900,000	192,280,000.00	5.24
3	190201	19 国开 01	1,700,000	169,932,000.00	4.63
4	132015	18 中油 EB	1,525,970	149,377,203.30	4.07
5	136711	16 国君 G5	1,300,000	129,961,000.00	3.54

### 5.6 报告期末按公允价值占基金资产净值比例大小排序的前十名资产支持证券投资 明细

本基金本报告期末未持有资产支持证券。

### 5.7 报告期末按公允价值占基金资产净值比例大小排序的前五名贵金属投资明细

本基金本报告期末未持有贵金属。

### 5.8 报告期末按公允价值占基金资产净值比例大小排序的前五名权证投资明细

本基金本报告期末未持有权证。

### 5.9 报告期末本基金投资的股指期货交易情况说明

#### 5.9.1 报告期末本基金投资的股指期货持仓和损益明细

根据本基金合同, 本基金不可投资于股指期货。

#### 5.9.2 本基金投资股指期货的投资政策

根据本基金合同, 本基金不可投资于股指期货。

### 5.10 报告期末本基金投资的国债期货交易情况说明

#### 5.10.1 本期国债期货投资政策

本基金对国债期货的投资以套期保值, 回避市场风险为主要目的。结合国债交易市场和期货市场的收益性、流动性等情况, 通过多头或空头套期保值等策略进行套期保值操作, 获取超额收益。

#### 5.10.2 报告期末本基金投资的国债期货持仓和损益明细

本基金本报告期末进行国债期货投资。

### 5.10.3 本期国债期货投资评价

本基金本报告期末未进行国债期货投资。

### 5.11 投资组合报告附注

#### 5.11.1

本基金持有的前十名证券的发行主体本期未出现被监管部门立案调查，或在报告编制日前一年内受到公开谴责、处罚的情形。

#### 5.11.2

基金投资的前十名股票未超出基金合同规定的备选股票库。

#### 5.11.3 其他资产构成

序号	名称	金额（元）
1	存出保证金	131,793.41
2	应收证券清算款	-
3	应收股利	-
4	应收利息	42,043,419.01
5	应收申购款	22,535,032.62
6	其他应收款	-
7	待摊费用	-
8	其他	-
9	合计	64,710,245.04

#### 5.11.4 报告期末持有的处于转股期的可转换债券明细

序号	债券代码	债券名称	公允价值（元）	占基金资产净值比例（%）
1	132013	17 宝武 EB	195,509,623.80	5.33
2	132015	18 中油 EB	149,377,203.30	4.07
3	132009	17 中油 EB	113,388,262.90	3.09
4	132014	18 中化 EB	51,905,043.00	1.42
5	132012	17 巨化 EB	47,631,872.00	1.30
6	113020	桐昆转债	43,035,415.80	1.17
7	113014	林洋转债	34,699,660.50	0.95
8	110043	无锡转债	30,273,000.00	0.83
9	132004	15 国盛 EB	29,772,810.10	0.81
10	132006	16 皖新 EB	26,170,000.00	0.71
11	113508	新风转债	25,157,500.00	0.69
12	110047	山鹰转债	21,722,000.00	0.59
13	128027	崇达转债	20,806,200.00	0.57

14	110042	航电转债	19,222,509.00	0.52
15	113517	曙光转债	18,961,250.00	0.52
16	132011	17 浙报 EB	18,408,000.00	0.50
17	128032	双环转债	16,906,725.00	0.46
18	128028	赣锋转债	12,391,637.44	0.34
19	113019	玲珑转债	7,691,660.30	0.21
20	113504	艾华转债	6,876,325.90	0.19
21	127007	湖广转债	5,489,500.00	0.15
22	113509	新泉转债	3,705,800.40	0.10
23	110041	蒙电转债	2,235,000.00	0.06

### 5.11.5 报告期末前十名股票中存在流通受限情况的说明

本基金本报告期末前十名股票中未存在流通受限情况。

### 5.11.6 投资组合报告附注的其他文字描述部分

由于四舍五入的原因，投资组合报告中市值占净值比例的分项之和与合计项之间可能存在尾差。

## §6 开放式基金份额变动

单位：份

项目	东方红汇阳债券 A	东方红汇阳债券 C	东方红汇阳债券 Z
报告期期初基金份额总额	3,022,706,657.77	489,552,548.27	85,706,601.14
报告期期间基金总申购份额	703,573,968.77	463,063,801.10	15,615,172.04
减：报告期期间基金总赎回份额	900,459,697.68	484,918,153.82	18,473,002.33
报告期期间基金拆分变动份额 (份额减少以“-”填列)	-	-	-
报告期期末基金份额总额	2,825,820,928.86	467,698,195.55	82,848,770.85

## § 7 基金管理人运用固有资金投资本基金情况

### 7.1 基金管理人持有本基金份额变动情况

本报告期，本基金管理人未持有本基金份额。

### 7.2 基金管理人运用固有资金投资本基金交易明细

本报告期，本基金管理人不存在申购、赎回或交易本基金的情况。

## § 8 影响投资者决策的其他重要信息

### 8.1 报告期内单一投资者持有基金份额比例达到或超过 20%的情况

本基金本报告期内未发生单一投资者持有基金份额比例达到或超过 20%的情况。

## 8.2 影响投资者决策的其他重要信息

无。

## § 9 备查文件目录

### 9.1 备查文件目录

- 1、中国证监会准予注册东方红汇阳债券型证券投资基金的文件；
- 2、《东方红汇阳债券型证券投资基金基金合同》；
- 3、《东方红汇阳债券型证券投资基金托管协议》；
- 4、东方红汇阳债券型证券投资基金财务报表及报表附注；
- 5、报告期内在指定报刊上披露的各项公告；
- 6、基金管理人业务资格批件、营业执照；
- 7、中国证监会要求的其他文件。

### 9.2 存放地点

备查文件存放于基金管理人的办公场所：上海市中山南路 318 号 2 号楼 31 层。

### 9.3 查阅方式

投资者可到基金管理人的办公场所免费查阅备查文件，亦可通过公司网站查阅，公司网址为：  
[www.dfham.com](http://www.dfham.com)。

上海东方证券资产管理有限公司

2019 年 7 月 18 日