

东吴国企改革主题灵活配置混合型证券投资  
基金  
2019 年第 2 季度报告

2019 年 6 月 30 日

基金管理人：东吴基金管理有限公司

基金托管人：中国建设银行股份有限公司

报告送出日期：二〇一九年七月十八日

## § 1 重要提示

基金管理人的董事会及董事保证本报告所载资料不存在虚假记载、误导性陈述或重大遗漏，并对其内容的真实性、准确性和完整性承担个别及连带责任。

基金托管人中国建设银行股份有限公司根据本基金合同规定，于 2019 年 7 月 15 日复核了本报告中的财务指标、净值表现和投资组合报告等内容，保证复核内容不存在虚假记载、误导性陈述或者重大遗漏。

基金管理人承诺以诚实信用、勤勉尽责的原则管理和运用基金资产，但不保证基金一定盈利。

基金的过往业绩并不代表其未来表现。投资有风险，投资者在作出投资决策前应仔细阅读本基金的招募说明书。

本报告中财务资料未经审计。

本报告期自 2019 年 4 月 1 日起至 6 月 30 日止。

## § 2 基金产品概况

基金简称	东吴国企改革
基金主代码	002159
交易代码	002159
基金运作方式	契约型开放式
基金合同生效日	2015 年 12 月 30 日
报告期末基金份额总额	22,900,846.71 份
投资目标	本基金为混合型基金，通过灵活的资产配置，重点投资于在国内上市的国企改革主题的上市公司，在科学严格管理风险的前提下，力争为投资人提供长期稳定的投资回报。
投资策略	本基金在资产配置过程中严格遵循自上而下的配置原则，强调投资纪律、避免因随意性投资带来的风险或损失。在大类资产配置方面，通过对宏观经济运行周期、财政及货币政策、资金供需及具体行业发展情况、证券市场估值水平等方面问题的深入研究，分析股票市场、债券市场、货币市场三大类资产的预期风险和收益，通过公司数量化模型确定资产配置比例并动态地优化管理。
业绩比较基准	中证国有企业改革指数×50% +中债综合指数×50%
风险收益特征	本基金为混合型基金，属于证券投资基金中的中等风险品种，预期风险和预期收益低于股票型基金，高于债券型基金和货币市场基金。
基金管理人	东吴基金管理有限公司
基金托管人	中国建设银行股份有限公司

### § 3 主要财务指标和基金净值表现

#### 3.1 主要财务指标

单位：人民币元

主要财务指标	报告期（2019年4月1日—2019年6月30日）
1. 本期已实现收益	-331,851.00
2. 本期利润	-331,854.00
3. 加权平均基金份额本期利润	-0.0128
4. 期末基金资产净值	20,396,601.63
5. 期末基金份额净值	0.891

注：1、本期已实现收益指基金本期利息收入、投资收益、其他收入（不含公允价值变动收益）扣除相关费用后的余额，本期利润为本期已实现收益加上本期公允价值变动收益。

2、上述基金业绩指标不包括持有人认购或交易基金的各项费用，计入费用后实际收益水平要低于所列数字。

#### 3.2 基金净值表现

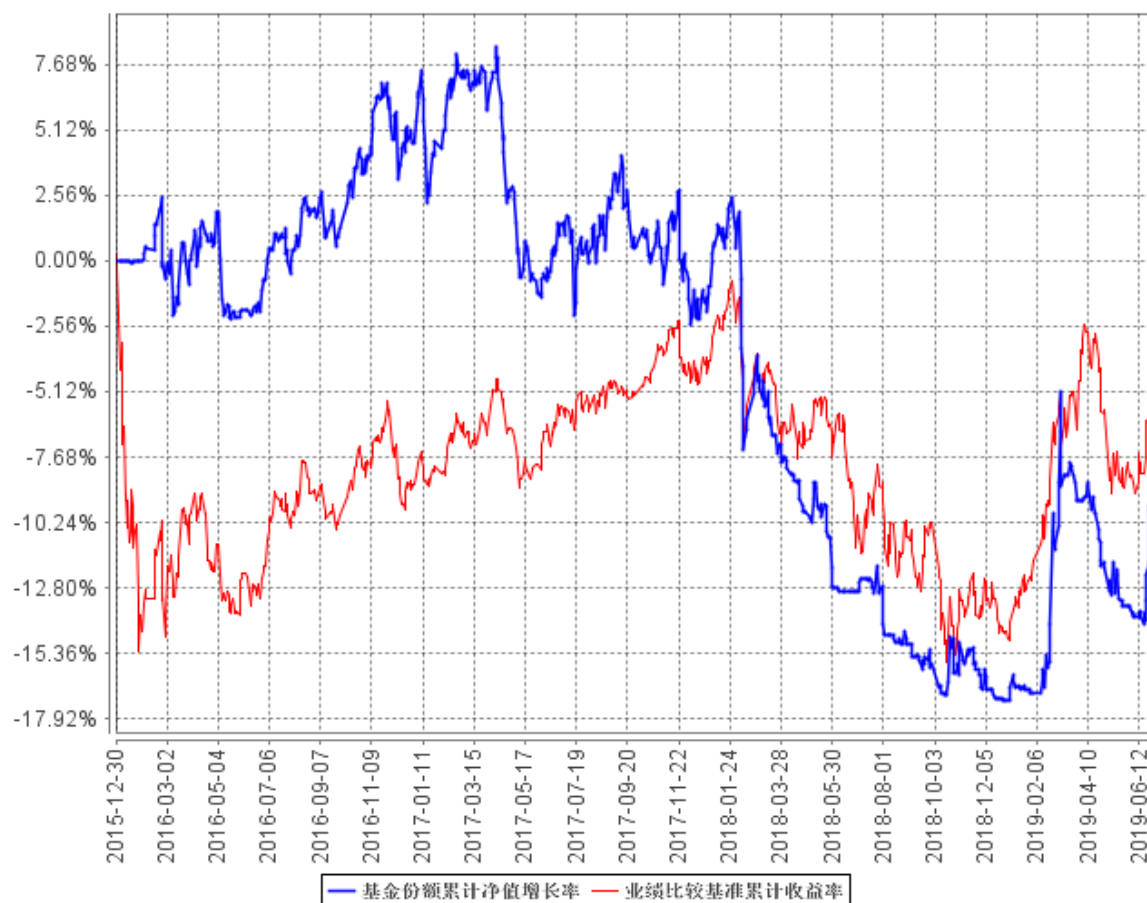
##### 3.2.1 本报告期基金份额净值增长率及其与同期业绩比较基准收益率的比较

阶段	净值增长率 ①	净值增长率 标准差②	业绩比较基 准收益率③	业绩比较基准 收益率标准差 ④	①-③	②-④
过去三个月	-1.66%	0.63%	-1.61%	0.76%	-0.05%	-0.13%

注：基金业绩比较基准=中证国有企业改革指数×50%+中债综合指数×50%。

### 3.2.2 自基金合同生效以来基金累计净值增长率变动及其与同期业绩比较基准收益率变动的比较

基金份额累计净值增长率与同期业绩比较基准收益率的历史走势对比图



注：基金业绩比较基准=中证国有企业改革指数×50% +中债综合指数×50%。

## § 4 管理人报告

### 4.1 基金经理（或基金经理小组）简介

姓名	职务	任本基金的基金经理期限		证券从业年限	说明
		任职日期	离任日期		
付琦	联席投资总监兼研究策划部总经理、基金经理	2018年3月8日	-	18年	付琦，硕士研究生。2001年04月至2007年12月，就职于海通证券股份有限公司，任业务董事等职。2007年12月至2013年07月，就职于招商

					<p>基金管理有限公司，任股票投资研究高级研究员。2013 年 07 月至 2017 年 01 月，就职于西部利得基金管理有限公司，历任股票投资研究总经理助理、基金经理、投资总监等职。2017 年 01 月至今就职于东吴基金管理有限公司，曾任专户投资总监等职，现任公司联席投资总监、基金经理。其中，自 2018 年 3 月 8 日起担任东吴国企改革主题灵活配置混合型证券投资基金基金经理。</p>
周健	基金经理	2019 年 5 月 30 日	-	12 年	<p>周健，硕士，南开大学毕业。曾就职于海通证券；2011 年 5 月加入东吴基金管理有限公司，曾任公司研究策划部研究员、基金经理，自 2019 年 5 月 30 日起担任东吴国企改革主题灵活配置混合型证券投资基金基金经理。其中，2012 年 10 月 27 日至 2015 年 5 月 29 日担任东吴创新创业混合型证券投资基金基金经理，2016 年 2 月 3 日至 2017 年 4 月 19 日担任东吴安盈量化灵活配置混合型证券投资基金基金经理，2016 年 2 月 5 日至 2017 年 4 月 19 日担任东吴国企改革主题灵活配置混合型证券投资基金基金经理，2012 年 05 月 03 日至 2018 年 12 月</p>

					13 日担任东吴中证新兴产业指数证券投资基金基金经理、2013 年 6 月 5 日至 2018 年 12 月 13 日担任东吴沪深 300 指数型证券投资基金（2018 年 7 月 11 日由原东吴深证 100 指数增强型证券投资基金（LOF）转型）、2016 年 6 月 3 日至 2018 年 12 月 13 日担任东吴安鑫量化灵活配置混合型证券投资基金基金经理，2016 年 8 月 11 日至 2018 年 12 月 13 日担任东吴智慧医疗量化策略灵活配置混合型证券投资基金基金经理。
--	--	--	--	--	---

注：1、此处的任职日期为公司对外公告之日。

2、证券从业的含义遵从行业协会《证券业从业人员资格管理办法》相关规定。

#### 4.2 管理人对报告期内本基金运作合规守信情况的说明

本报告期内，本基金管理人严格遵守《证券投资基金法》、中国证监会的规定和基金合同的规定及其他有关法律、法规规定，本着诚实信用、勤勉尽责的原则管理和运用基金资产，为基金持有人谋求最大利益，无损害基金持有人利益的行为。

#### 4.3 公平交易专项说明

##### 4.3.1 公平交易制度的执行情况

本报告期内，本基金管理人按照法律法规关于公平交易的相关规定，严格执行公司公平交易管理制度，加强了对所管理的不同投资组合向交易价差的分析，确保公司管理的不同投资组合在授权、研究分析、投资决策、交易执行、业绩评估等投资管理活动和环节得到公平对待。

### 4.3.2 异常交易行为的专项说明

本报告期内，未发现本基金有可能导致不公平交易和利益输送的异常交易。

### 4.4 报告期内基金投资策略和运作分析

报告期内股票市场以震荡为主，先涨后跌，上证综指跌幅 3.62%，创业板指跌幅 10.75%，同期本基金净值下跌 1.66%。

本报告期初，股票市场延续一季度上涨行情再次快速上涨，市场风险偏好进一步提升。4 月下旬情况出现变化，政治局会议的表态令市场对经济超预期增长的预期降温，5 月初爆发黑天鹅事件，美国政府突然宣布对华 2000 亿美元出口商品关税由 10%上调至 25%，并考虑对额外 3000 亿美元商品加征关税，随后开始对以华为为代表的中国高科技企业进行全面打压。经济重新降温和中美贸易关系再度紧张令股票市场随之回落。6 月底中美元首在 G20 会议碰面并就中美贸易问题展开协商，谈判结果是中美恢复贸易谈判，不征收 3000 亿美元商品关税，该结果略超市场预期，股票市场再度回升。

本报告期内，本基金大部分时间保持相对较低仓位，一方面由于经济前景不明朗，其中包括中美关系的扰动，另一方面由于外部压力增大，但尚未出现政府强化刺激政策的信号。虽然 6 月底 G20 上中美元首会面效果略超预期，但并未改变双方态度趋于强硬的博弈格局。

展望下一阶段，内外部压力和中国政府应对政策仍是扰动市场的主要变量。本基金将持续紧密关注对经济环境、金融市场影响重大的事件变化，努力为基金持有人趋利避害，创造价值。

### 4.5 报告期内基金的业绩表现

截至本报告期末本基金份额净值为 0.891 元；本报告期基金份额净值增长率为-1.66%，业绩比较基准收益率为-1.61%。

### 4.6 报告期内基金持有人数或基金资产净值预警说明

本报告期内，因赎回等原因，本基金于 2019 年 4 月 3 日至 2019 年 6 月 30 日出现基金资产净值低于五千万元的情形，已上报中国证监会。本报告期内本基金未出现连续二十个工作日基金份额持有人数量不满二百人的情形。

## § 5 投资组合报告

### 5.1 报告期末基金资产组合情况

序号	项目	金额（元）	占基金总资产的比例（%）
1	权益投资	7,884.00	0.04
	其中：股票	7,884.00	0.04
2	基金投资	-	-
3	固定收益投资	-	-
	其中：债券	-	-
	资产支持证券	-	-
4	贵金属投资	-	-
5	金融衍生品投资	-	-
6	买入返售金融资产	-	-
	其中：买断式回购的买入返售金融资产	-	-
7	银行存款和结算备付金合计	14,846,691.93	72.46
8	其他资产	5,634,496.55	27.50
9	合计	20,489,072.48	100.00

### 5.2 报告期末按行业分类的股票投资组合

#### 5.2.1 报告期末按行业分类的境内股票投资组合

代码	行业类别	公允价值（元）	占基金资产净值比例（%）
A	农、林、牧、渔业	-	-
B	采矿业	2,518.00	0.01
C	制造业	3,359.00	0.02
D	电力、热力、燃气及水生产和供应业	-	-
E	建筑业	1,647.00	0.01
F	批发和零售业	-	-
G	交通运输、仓储和邮政业	-	-
H	住宿和餐饮业	-	-
I	信息传输、软件和信息技术服务业	-	-
J	金融业	360.00	0.00
K	房地产业	-	-
L	租赁和商务服务业	-	-
M	科学研究和技术服务业	-	-



N	水利、环境和公共设施管理业	-	-
O	居民服务、修理和其他服务业	-	-
P	教育	-	-
Q	卫生和社会工作	-	-
R	文化、体育和娱乐业	-	-
S	综合	-	-
	合计	7,884.00	0.04

### 5.2.2 报告期末按行业分类的港股通投资股票投资组合

本基金本报告期末未持有港股通股票。

### 5.3 报告期末按公允价值占基金资产净值比例大小排序的前十名股票投资明细

序号	股票代码	股票名称	数量（股）	公允价值（元）	占基金资产净值比例（%）
1	600104	上汽集团	100	2,550.00	0.01
2	601088	中国神华	100	2,038.00	0.01
3	601186	中国铁建	100	995.00	0.00
4	601766	中国中车	100	809.00	0.00
5	601390	中国中铁	100	652.00	0.00
6	601898	中煤能源	100	480.00	0.00
7	601288	农业银行	100	360.00	0.00

### 5.4 报告期末按债券品种分类的债券投资组合

本基金本报告期末未持有债券。

### 5.5 报告期末按公允价值占基金资产净值比例大小排序的前五名债券投资明细

本基金本报告期末未持有债券。

### 5.6 报告期末按公允价值占基金资产净值比例大小排序的前十名资产支持证券投资明细

本基金本报告期末未持有资产支持证券。

### 5.7 报告期末按公允价值占基金资产净值比例大小排序的前五名贵金属投资明细

本基金本报告期末未持有贵金属。

## 5.8 报告期末按公允价值占基金资产净值比例大小排序的前五名权证投资明细

本基金本报告期末未持有权证。

## 5.9 报告期末本基金投资的股指期货交易情况说明

### 5.9.1 报告期末本基金投资的股指期货持仓和损益明细

本基金本报告期末未持有股指期货。

### 5.9.2 本基金投资股指期货的投资政策

本基金本报告期末未投资股指期货。

## 5.10 报告期末本基金投资的国债期货交易情况说明

### 5.10.1 本期国债期货投资政策

本基金本报告期末未投资国债期货。

### 5.10.2 报告期末本基金投资的国债期货持仓和损益明细

本基金本报告期末未持有国债期货。

### 5.10.3 本期国债期货投资评价

本基金本报告期末未投资国债期货。

## 5.11 投资组合报告附注

### 5.11.1 本基金投资的前十名证券的发行主体本期受到调查以及处罚的情况的说明

本基金投资的前十名证券的发行主体本期未出现被监管部门立案调查，或在报告编制日前一年内受到公开谴责、处罚的情形。

### 5.11.2 基金投资的前十名股票超出基金合同规定的备选股票库情况的说明

本基金投资的前十名股票没有超出基金合同规定的备选股票库。

**5.11.3 其他资产构成**

序号	名称	金额（元）
1	存出保证金	65,706.27
2	应收证券清算款	5,565,738.72
3	应收股利	-
4	应收利息	3,051.56
5	应收申购款	-
6	其他应收款	-
7	待摊费用	-
8	其他	-
9	合计	5,634,496.55

**5.11.4 报告期末持有的处于转股期的可转换债券明细**

本基金本报告期末未持有处于转股期的可转换债券。

**5.11.5 报告期末前十名股票中存在流通受限情况的说明**

本基金本报告期末前十名股票中不存在流通受限情况。

**5.11.6 投资组合报告附注的其他文字描述部分**

由于四舍五入的原因，分项之和与合计项之间可能存在尾差。

**§ 6 开放式基金份额变动**

单位：份

报告期期初基金份额总额	55,194,841.40
报告期期间基金总申购份额	124,324.30
减：报告期期间基金总赎回份额	32,418,318.99
报告期期间基金拆分变动份额（份额减少以“-”填列）	-
报告期期末基金份额总额	22,900,846.71

注：1、如果本报告期间发生转换入、红利再投业务，则总申购份额中包含该业务；

2、如果本报告期间发生转换出业务，则总赎回份额中包含该业务。

## § 7 基金管理人运用固有资金投资本基金情况

### 7.1 基金管理人持有本基金份额变动情况

基金管理人未持有本基金份额。

### 7.2 基金管理人运用固有资金投资本基金交易明细

本报告期间无基金管理人运用固有资金投资本基金情况。

## § 8 影响投资者决策的其他重要信息

### 8.1 报告期内单一投资者持有基金份额比例达到或超过 20%的情况

投资者类别	报告期内持有基金份额变化情况					报告期末持有基金情况	
	序号	持有基金份额比例达到或者超过 20%的时间区间	期初份额	申购份额	赎回份额	持有份额	份额占比
机构	1	20190403 - 20190403	11,024,255.79	-	11,024,255.79	0.00	0.00%
	2	20190401 - 20190408	19,866,445.92	-	19,866,445.92	0.00	0.00%
个人	-	-	-	-	-	-	-

#### 产品特有风险

#### 1. 巨额赎回风险

(1) 本基金单一投资者所持有的基金份额占比较大,单一投资者的巨额赎回,可能导致基金管理人被迫抛售证券以应付基金赎回的现金需要,对本基金的投资运作及净值表现产生较大影响;

(2) 单一投资者大额赎回时容易造成本基金发生巨额赎回。在发生巨额赎回情形时,在符合基金合同约定情况下,如基金管理人认为有必要,可延期办理本基金的赎回申请,投资者可能面临赎回申请被延期办理的风险;如果连续 2 个开放日以上(含)发生巨额赎回,基金管理人可能根据《基金合同》的约定暂停接受基金的赎回申请,对剩余投资者的赎回办理造成影响;

#### 2. 转换运作方式或终止基金合同的风险

单一投资者巨额赎回后,若本基金连续 60 个工作日基金份额持有人低于 200 人或基金资产净值低于 5000 万情形的,基金管理人应当向中国证监会提出解决方案,或按基金合同约定,转换运作方式或终止基金合同,其他投资者可能面临基金转换运作方式或终止基金合同的风险;

### 3. 流动性风险

单一投资者巨额赎回可能导致本基金在短时间内无法变现足够的资产予以应对，可能会产生基金仓位调整困难，导致流动性风险；

4. 巨额赎回可能导致基金资产规模过小，导致部分投资受限而不能实现基金合同约定的投资目的及投资策略。

## 8.2 影响投资者决策的其他重要信息

无。

## § 9 备查文件目录

### 9.1 备查文件目录

- 1、中国证监会批准东吴国企改革主题灵活配置混合型证券投资基金设立的文件；
- 2、《东吴国企改革主题灵活配置混合型证券投资基金基金合同》；
- 3、《东吴国企改革主题灵活配置混合型证券投资基金托管协议》；
- 4、基金管理人业务资格批件、营业执照和公司章程；
- 5、报告期内东吴国企改革主题灵活配置混合型证券投资基金在指定报刊上各项公告的原稿。

### 9.2 存放地点

《基金合同》、《托管协议》存放在基金管理人和基金托管人处；其余备查文件存放在基金管理人处。

### 9.3 查阅方式

投资者可在基金管理人营业时间内免费查阅。

网站：<http://www.scfund.com.cn>

投资者对本报告书如有疑问，可咨询本基金管理人东吴基金管理有限公司。

客户服务中心电话（021）50509666；400-821-0588。

东吴基金管理有限公司

2019年7月18日