

# 中金衡优灵活配置混合型证券投资基金 2019 年第 2 季度报告

2019 年 6 月 30 日

基金管理人：中金基金管理有限公司

基金托管人：中国银行股份有限公司

报告送出日期：2019 年 7 月 19 日

## § 1 重要提示

基金管理人的董事会及董事保证本报告中所载资料不存在虚假记载、误导性陈述或重大遗漏，并对其内容的真实性、准确性和完整性承担个别及连带责任。

基金托管人中国银行股份有限公司根据本基金合同规定，于 2019 年 7 月 18 日复核了本报告中的财务指标、净值表现和投资组合报告等内容，保证复核内容不存在虚假记载、误导性陈述或者重大遗漏。

基金管理人承诺以诚实信用、勤勉尽责的原则管理和运用基金资产，但不保证基金一定盈利。

基金的过往业绩并不代表其未来表现。投资有风险，投资者在作出投资决策前应仔细阅读本基金的招募说明书。

本报告中财务资料未经审计。

本报告期自 2019 年 4 月 1 日起至 2019 年 6 月 30 日止。

## § 2 基金产品概况

基金简称	中金衡优
基金主代码	005489
交易代码	005489
基金运作方式	契约型开放式
基金合同生效日	2018 年 6 月 8 日
报告期末基金份额总额	51,975,715.22 份
投资目标	在严格控制风险和保持流动性的基础上，通过积极主动的投资管理，力争实现基金资产长期稳健的增值。
投资策略	<p>本基金主要采用专业的投资理念和严谨的分析方法，以系统化的量化模型和深入的基本面研究为基础，基于对宏观经济运行状况、货币政策、利率走势和证券市场政策分析等宏观基本面研究，结合对各大类资产的预期收益率、波动性及流动性等因素的评估，严格遵守各项风险控制指标，合理确定本基金在股票、债券、现金等金融工具上的投资比例，并随着各类金融工具风险收益特征的相对变化，适时动态地调整各金融工具的投资比例，通过对各类资产的灵活配置，在有效控制风险的基础上，获取稳定的投资收益。</p> <p>基金管理人从多个维度对各类资产的投资机会进行深入分析，考量的维度主要包括以下因素：</p> <p>（1）宏观经济因素。包括国际资本市场宏观经济数据的变化、国内 CPI 和 PPI 的变化、货币供给与需求水平的变化、利率水平的变化以及市场对以上因素的预期等；</p>

	<p>(2) 政策预期因素。包括财政和货币政策以及与证券市场密切相关的其他各种政策出台对市场的影响及市场对这些因素的预期等；</p> <p>(3) 市场行业因素。包括行业的盈利周期和环境的变化、行业内主要上市企业的盈利变化以及市场对行业变化的预测等；</p> <p>(4) 量化指标因素。包括统计市场截面数据时间序列的变化特征、市场指数风险收益特征时间序列的变化特征、市场震荡趋势强度的变化特征、分形理论出发的市场模式的变化、金融物理学角度出发的金融泡沫统计指标的变化、市场微观结构出发的分析师一致预期分歧的变化和趋势等。</p>	
业绩比较基准	沪深 300 指数收益率×30%+中债综合财富(总值)指数收益率×70%。	
风险收益特征	本基金为混合型基金，其预期收益及预期风险水平高于债券型基金与货币市场基金，低于股票型基金。	
基金管理人	中金基金管理有限公司	
基金托管人	中国银行股份有限公司	
下属分级基金的基金简称	中金衡优 A	中金衡优 C
下属分级基金的场内简称	-	-
下属分级基金的交易代码	005489	005490
下属分级基金的前端交易代码	-	-
下属分级基金的后端交易代码	-	-
报告期末下属分级基金的份额总额	39,540,035.05 份	12,435,680.17 份
下属分级基金的风险收益特征	-	-

### § 3 主要财务指标和基金净值表现

#### 3.1 主要财务指标

单位：人民币元

主要财务指标	报告期（2019年4月1日—2019年6月30日）	
	中金衡优 A	中金衡优 C
1. 本期已实现收益	3,287,492.86	914,138.95
2. 本期利润	-17,155.01	420,058.01
3. 加权平均基金份额本期利润	-0.0003	0.0301
4. 期末基金资产净值	44,106,730.62	13,767,210.64
5. 期末基金份额净值	1.1155	1.1071

### 3.2 基金净值表现

#### 3.2.1 本报告期基金份额净值增长率及其与同期业绩比较基准收益率的比较

中金衡优 A

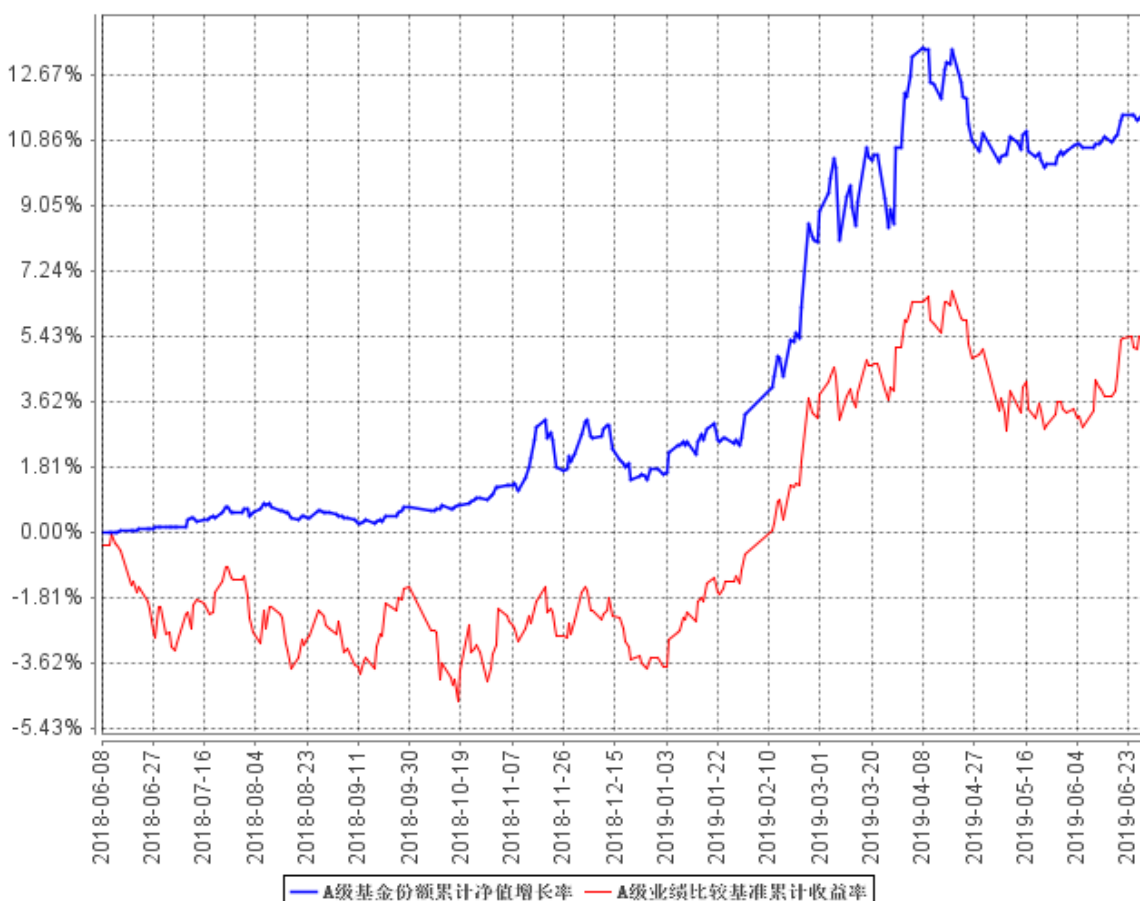
阶段	净值增长率①	净值增长率标准差②	业绩比较基准收益率③	业绩比较基准收益率标准差④	①-③	②-④
过去三个月	0.83%	0.34%	0.24%	0.44%	0.59%	-0.10%

中金衡优 C

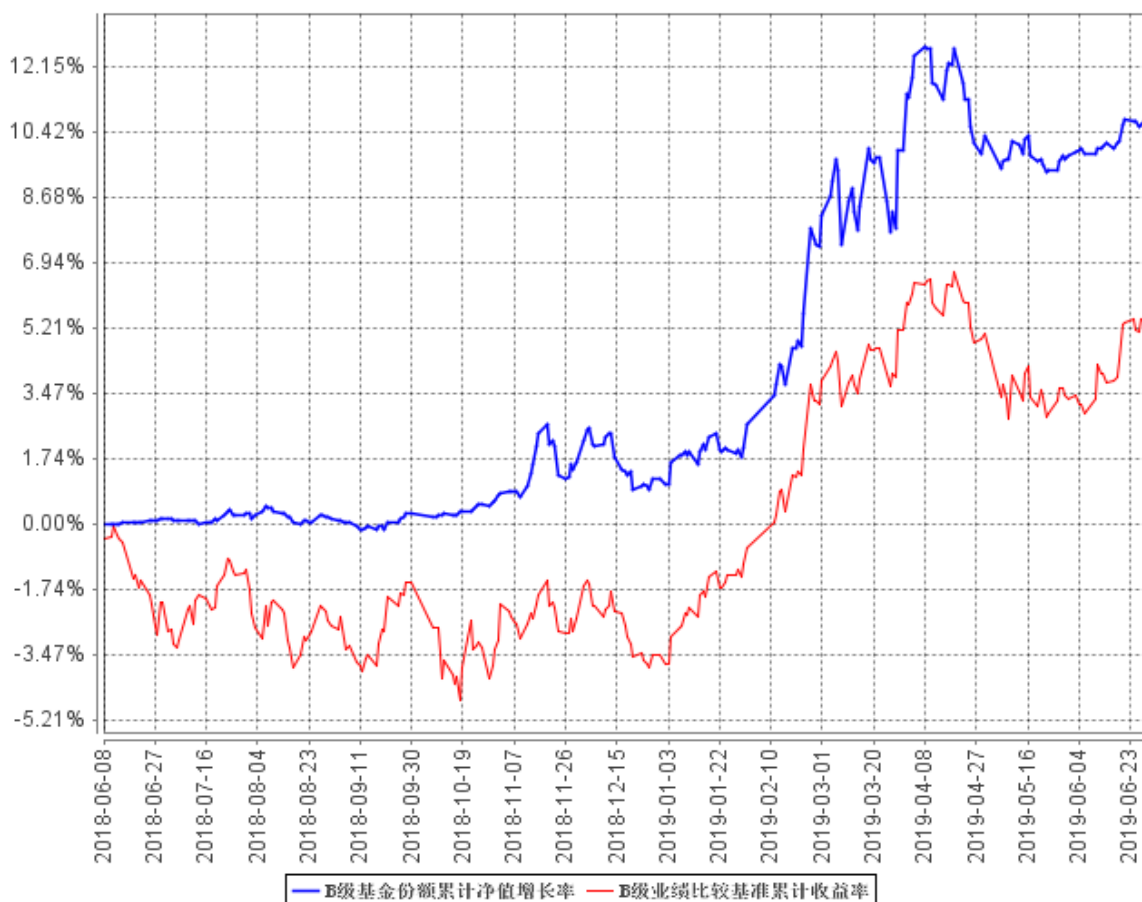
阶段	净值增长率①	净值增长率标准差②	业绩比较基准收益率③	业绩比较基准收益率标准差④	①-③	②-④
过去三个月	0.73%	0.34%	0.24%	0.44%	0.49%	-0.10%

#### 3.2.2 自基金合同生效以来基金累计净值增长率变动及其与同期业绩比较基准收益率变动的比较

A级基金份额累计净值增长率与同期业绩比较基准收益率的历史走势对比图



B级基金份额累计净值增长率与同期业绩比较基准收益率的历史走势对比图



本基金的基金合同生效日为 2018 年 6 月 8 日，按基金合同约定，本基金自基金合同生效日起 6 个月内为建仓期，建仓期结束时及本报告期末本基金的各项投资组合比例符合基金合同的有关约定。

## § 4 管理人报告

### 4.1 基金经理（或基金经理小组）简介

姓名	职务	任本基金的基金经理期限		证券从业年限	说明
		任职日期	离任日期		
魏宇	本基金基金经理	2018 年 6 月 8 日	-	9 年	魏宇先生，统计学博士。2010 年 8 月至 2014 年 10 月，在北京尊嘉资产管理有限公司从事 A 股量化策略开发。2014 年 11 月加入中金基金管理有限公司，历任高级经理，量化专户投资经

					理，现任量化公募投资部基金经理。
陈诗昆	本基金经理	2018 年 12 月 21 日	-	8 年	陈诗昆女士，金融学硕士。历任嘉实基金管理有限公司财富管理部职员；鹏扬基金管理有限公司交易员、固定收益研究员、投资经理。2018 年 10 月加入中金基金管理有限公司，现任组合投资部基金经理。

注：1、对本基金的首任基金经理，其“任职日期”为基金合同生效日，“离任日期”为本基金管理人对外披露的基金经理离任日期；对此后的非首任基金经理，“任职日期”和“离任日期”为本基金管理人对外披露的任免日期。

2、证券从业的含义遵从《证券业从业人员资格管理办法》的相关规定

#### 4.2 管理人对报告期内本基金运作合规守信情况的说明

报告期内，本基金管理人严格遵守《中华人民共和国证券投资基金法》、《公开募集证券投资基金运作管理办法》、《证券投资基金管理公司公平交易制度指导意见》、《基金管理公司开展投资、研究活动防控内幕交易指导意见》和其他有关法律法规及本基金合同的约定，本着诚实守信、勤勉尽责、安全高效的原则管理和运用基金资产，在严格控制投资风险的基础上，为基金份额持有人谋求最大利益，没有损害基金份额持有人利益的行为。

#### 4.3 公平交易专项说明

##### 4.3.1 公平交易制度的执行情况

本基金管理人一直坚持公平对待旗下所有投资组合，严格执行证监会《证券投资基金管理公司公平交易制度指导意见》和公司内部公平交易制度，规范投资、研究和交易等各相关流程，通过系统控制和人工监控等方式在各环节严格控制，确保公平对待不同投资组合，切实防范利益输送。

本报告期内，本基金运作符合法律法规和公司公平交易制度的规定。

##### 4.3.2 异常交易行为的专项说明

报告期内未发现本基金存在异常交易行为。

本报告期内，本公司所有投资组合参与的交易所公开竞价同日反向交易成交较少的单边交易量未超过该证券当日成交量的 5%。

#### 4.4 报告期内基金投资策略和运作分析

在报告期内，本基金采用大类资产配置的策略，运作正常。我们会继续深入研究，力争更好的表现。

从中长期的战略资产配置层面来看，我们认为当前经济增长周期下行和海外贸易摩擦仍然是大类资产配置的主要矛盾，同时，美股历经 10 年的上涨周期目前估值正处于历史高位，而在美国经济周期出现拐点的背景下，海外权益市场的下行风险冲击也值得关注。因此，我们将继续坚持在下一阶段低配权益资产，高配债券资产。

从短期的战术资产配置阶段来看，中美贸易谈判出现一定缓和，在前期市场的剧烈调整后，当前情绪面总体回暖，另一方面，宏观经济和中观企业基本面的下行动量正在逐步减弱，市场将后期基本面走弱逐步纳入预期，A 股在短期存在重启上行周期的机会，我们将继续密切关注全球宏观政策、贸易谈判进展和市场行为的变化，发掘增配权益的机会点。

#### 4.5 报告期内基金的业绩表现

截至本报告期末中金衡优 A 基金份额净值为 1.1155 元，本报告期基金份额净值增长率为 0.83%；截至本报告期末中金衡优 C 基金份额净值为 1.1071 元，本报告期基金份额净值增长率为 0.73%；同期业绩比较基准收益率为 0.24%。

#### 4.6 报告期内基金持有人数或基金资产净值预警说明

本报告期内，本基金未出现连续二十个工作日基金份额持有人数量不满二百人或者基金资产净值低于五千万元的情形。

## § 5 投资组合报告

### 5.1 报告期末基金资产组合情况

序号	项目	金额（元）	占基金总资产的比例（%）
1	权益投资	6,004,274.32	8.33
	其中：股票	6,004,274.32	8.33
2	基金投资	-	-
3	固定收益投资	58,576,510.00	81.28
	其中：债券	58,576,510.00	81.28

	资产支持证券	-	-
4	贵金属投资	-	-
5	金融衍生品投资	-	-
6	买入返售金融资产	-	-
	其中：买断式回购的买入返售金融资产	-	-
7	银行存款和结算备付金合计	6,489,975.79	9.01
8	其他资产	995,789.92	1.38
9	合计	72,066,550.03	100.00

## 5.2 报告期末按行业分类的股票投资组合

### 5.2.1 报告期末按行业分类的境内股票投资组合

代码	行业类别	公允价值（元）	占基金资产净值比例（%）
A	农、林、牧、渔业	58,126.00	0.10
B	采矿业	762,342.20	1.32
C	制造业	2,059,157.92	3.56
D	电力、热力、燃气及水生产和供应业	941,695.00	1.63
E	建筑业	106,188.40	0.18
F	批发和零售业	123,065.40	0.21
G	交通运输、仓储和邮政业	226,061.00	0.39
H	住宿和餐饮业	6,060.00	0.01
I	信息传输、软件和信息技术服务业	241,876.40	0.42
J	金融业	965,545.00	1.67
K	房地产业	335,574.00	0.58
L	租赁和商务服务业	60,316.00	0.10
M	科学研究和技术服务业	1,731.00	0.00
N	水利、环境和公共设施管理业	18,271.00	0.03
O	居民服务、修理和其他服务业	-	-
P	教育	5,647.00	0.01
Q	卫生和社会工作	26,522.00	0.05
R	文化、体育和娱乐业	44,182.00	0.08
S	综合	21,914.00	0.04
	合计	6,004,274.32	10.37

### 5.2.2 报告期末按行业分类的港股通投资股票投资组合

本基金本报告期末未持有港股通股票资产。



### 5.3 报告期末按公允价值占基金资产净值比例大小排序的前十名股票投资明细

序号	股票代码	股票名称	数量（股）	公允价值（元）	占基金资产净值比例（%）
1	600027	华电国际	130,900	493,493.00	0.85
2	600547	山东黄金	11,000	452,870.00	0.78
3	600011	华能国际	55,100	343,273.00	0.59
4	601318	中国平安	2,200	194,942.00	0.34
5	601857	中国石油	26,400	181,632.00	0.31
6	000002	万科 A	5,900	164,079.00	0.28
7	601766	中国中车	14,500	117,305.00	0.20
8	600519	贵州茅台	100	98,400.00	0.17
9	601006	大秦铁路	12,100	97,889.00	0.17
10	600036	招商银行	2,200	79,156.00	0.14

### 5.4 报告期末按债券品种分类的债券投资组合

序号	债券品种	公允价值（元）	占基金资产净值比例（%）
1	国家债券	999,200.00	1.73
2	央行票据	-	-
3	金融债券	52,578,310.00	90.85
	其中：政策性金融债	52,578,310.00	90.85
4	企业债券	4,999,000.00	8.64
5	企业短期融资券	-	-
6	中期票据	-	-
7	可转债（可交换债）	-	-
8	同业存单	-	-
9	其他	-	-
10	合计	58,576,510.00	101.21

### 5.5 报告期末按公允价值占基金资产净值比例大小排序的前五名债券投资明细

序号	债券代码	债券名称	数量（张）	公允价值（元）	占基金资产净值比例（%）
1	190204	19 国开 04	200,000	19,928,000.00	34.43
2	190205	19 国开 05	200,000	19,590,000.00	33.85
3	190401	19 农发 01	100,000	9,929,000.00	17.16
4	112257	15 荣盛 02	50,000	4,999,000.00	8.64
5	108602	国开 1704	31,000	3,131,310.00	5.41

## 5.6 报告期末按公允价值占基金资产净值比例大小排序的前十名资产支持证券投资明细

本基金本报告期末未持有资产支持证券。

## 5.7 报告期末按公允价值占基金资产净值比例大小排序的前五名贵金属投资明细

本基金本报告期末未持有贵金属投资。

## 5.8 报告期末按公允价值占基金资产净值比例大小排序的前五名权证投资明细

本基金本报告期末未持有权证投资。

## 5.9 报告期末本基金投资的股指期货交易情况说明

### 5.9.1 报告期末本基金投资的股指期货持仓和损益明细

本基金本报告期末未持有股指期货。

### 5.9.2 本基金投资股指期货的投资政策

本基金本报告期末未持有股指期货。

## 5.10 报告期末本基金投资的国债期货交易情况说明

### 5.10.1 本期国债期货投资政策

本基金本报告期末未持有国债期货。

### 5.10.2 报告期末本基金投资的国债期货持仓和损益明细

本基金本报告期末未持有国债期货。

### 5.10.3 本期国债期货投资评价

本基金本报告期末未持有国债期货。

## 5.11 投资组合报告附注

### 5.11.1

本基金投资的前十名证券的发行主体本期未出现被监管部门立案调查，或在报告编制日前一年内受到公开谴责、处罚的情形。

### 5.11.2

本基金投资的前十名股票未超出基金合同规定的备选股票库。

### 5.11.3 其他资产构成

序号	名称	金额（元）
1	存出保证金	22,419.04
2	应收证券清算款	-
3	应收股利	-
4	应收利息	969,573.88
5	应收申购款	3,797.00
6	其他应收款	-
7	待摊费用	-
8	其他	-
9	合计	995,789.92

### 5.11.4 报告期末持有的处于转股期的可转换债券明细

本基金本报告期末未持有处于转股期的可转换债券。

### 5.11.5 报告期末前十名股票中存在流通受限情况的说明

本基金本报告期末前十名股票不存在流通受限的情况。

### 5.11.6 投资组合报告附注的其他文字描述部分

由于四舍五入原因，分项之和与合计项之间可能存在尾差。

## § 6 开放式基金份额变动

单位：份

项目	中金衡优 A	中金衡优 C
报告期期初基金份额总额	50,273,883.14	21,482,619.53
报告期期间基金总申购份额	28,080,580.24	2,854,975.46
减：报告期期间基金总赎回份额	38,814,428.33	11,901,914.82
报告期期间基金拆分变动份额（份额减少以“-”填列）	-	-
报告期期末基金份额总额	39,540,035.05	12,435,680.17

## § 7 基金管理人运用固有资金投资本基金情况

### 7.1 基金管理人持有本基金份额变动情况

本报告期内，基金管理人未运用固有资金投资本基金。

### 7.2 基金管理人运用固有资金投资本基金交易明细

本报告期内，基金管理人未运用固有资金投资本基金。

## § 8 影响投资者决策的其他重要信息

### 8.1 报告期内单一投资者持有基金份额比例达到或超过 20%的情况

投资者类别	报告期内持有基金份额变化情况					报告期末持有基金情况	
	序号	持有基金份额比例达到或者超过 20%的时间区间	期初份额	申购份额	赎回份额	持有份额	份额占比
机构	1	2019 年 4 月 22 日-2019 年 6 月 30 日	-	17,641,351.33	-	17,641,351.33	33.94%

#### 产品特有风险

#### (1) 投资风险

本基金是混合型基金，股票资产占基金资产的比例范围为 0-95%；股票等权益类产品出现市场性整体下跌时将可能影响到本基金的业绩表现。

#### (2) 期货投资风险

1) 流动性风险：基金在期货市场成交不活跃时，可能在建仓和平仓期货时面临交易价格或者交易数量上的风险。

2) 基差风险：在使用期货对冲市场风险的过程中，基金财产可能因为现货价格与期货合约价格波动不一致而遭受基差风险。若产品运作中出现基差波动不确定性加大、基差向不利方向变动等情况，则可能对本基金投资产生影响。

3) 合约展期风险：本基金所投资的期货合约主要包括期货当月和近月合约。当基金所持有的合约临近交割期限，即需要向较远月份的合约进行展期，展期过程中可能发生价差损失以及交易成本损失，将对投资收益产生影响。

4) 到期日风险：期货合约到期时，基金财产如持有未平仓合约，交易所将按照交割结算价将基金持

有的合约进行现金交割，导致基金无法继续持有到期合约，具有到期日风险。

5) 期货保证金不足风险：由于期货价格朝不利方向变动，导致期货账户的资金低于期货交易所或者期货经纪商的最低保证金要求，如果不能及时补充保证金，期货头寸将被强行平仓，导致无法规避对冲系统性风险，直接影响本基金收益水平，从而产生风险。

6) 杠杆风险：期货作为金融衍生品，其投资收益与风险具有杠杆效应。若行情向不利方向剧烈变动，基金可能承受超出保证金甚至基金资产本金的损失。

7) 对手方风险：基金管理人运用基金财产投资于期货时，会尽力选择资信状况优良、风险控制能力强的期货公司作为经纪商，但不能杜绝在极端情况下，所选择的期货公司在交易过程中存在违法、违规经营行为或破产清算导致基金财产遭受损失。

8) 平仓风险：期货经纪公司或其客户保证金不足，又未能在规定的时间内补足，或因其他原因导致交易所对期货经纪公司的经纪账户强行平仓，资产管理计划财产可能因被连带强行平仓而遭受损失。

#### 9) 连带风险

为基金财产进行结算的结算会员或该结算会员下的其他投资者出现保证金不足、又未能在规定的时间内补足，或因其他原因导致交易所对该结算会员下的经纪账户强行平仓时，基金财产的资产可能因被连带强行平仓而遭受损失。

#### 10) 基金资产投资特定投资对象的其他风险

如期货经纪公司违反法律法规或交易所交易、结算等规则，可能会导致基金财产受到损失。由于国家法律、法规、政策的变化、交易所交易规则的修改、紧急措施的出台等原因，基金财产持有的未平仓合约可能无法继续持有，基金财产必须承担由此导致的损失。

#### (3) 资产支持证券投资风险

本基金投资品种包含资产支持证券品种，由于资产支持证券一般都针对特定机构投资人发行，且仅在特定机构投资人范围内流通转让，该品种的流动性较差，且抵押资产的流动性较差，因此，持有资产支持证券可能给组合资产净值带来一定的风险。另外，资产支持证券还面临提前偿还和延期支付的风险。

#### (4) 中小企业私募债券投资风险

本基金投资品种包含中小企业私募债券，中小企业私募债券是由非上市公司采用非公开方式发行的债券。由于不能公开交易，一般情况下，交易不活跃，潜在较大流动性风险。当发债主体信用质量恶化时，受市场流动性所限，本基金可能无法卖出所持有的中小企业私募债券，由此可能给基金净值带来更大的负面影响和损失。

#### (5) 流通受限证券投资风险

本基金可以投资流通受限证券，该类证券有一定期限的锁定期，锁定期内不得上市交易或转让，由此可能给基金带来更大的流动性风险、操作风险和估值风险等各类风险。

## 8.2 影响投资者决策的其他重要信息

本报告期内，本基金不存在影响投资者决策的其他重要信息。

## § 9 备查文件目录

### 9.1 备查文件目录

- 1、中国证监会准予中金衡优灵活配置混合型证券投资基金募集注册的文件
- 2、《中金衡优灵活配置混合型证券投资基金基金合同》

- 3、《中金衡优灵活配置混合型证券投资基金托管协议》
- 4、本基金申请募集注册的法律意见书
- 5、基金管理人业务资格批复、营业执照
- 6、基金托管人业务资格批复、营业执照
- 7、中金衡优灵活配置混合型证券投资基金在指定媒介上披露的各项公告
- 8、中国证监会要求的其他文件

## 9.2 存放地点

备查文件存放于基金管理人和/或基金托管人的住所。

## 9.3 查阅方式

投资者营业时间内可到基金管理人和/或基金托管人的住所免费查阅备查文件。在支付工本费后，投资者可在合理时间内取得备查文件的复制件和复印件。

投资者对本报告书如有疑问，可咨询本基金管理人。

咨询电话：（86）010-63211122 400-868-1166

传真：（86）010-66159121

中金基金管理有限公司

2019年7月19日