

# 中海添瑞定期开放混合型证券投资基金 2019 年第 2 季度报告

2019 年 6 月 30 日

基金管理人：中海基金管理有限公司

基金托管人：中国农业银行股份有限公司

报告送出日期：2019 年 7 月 19 日

## § 1 重要提示

基金管理人的董事会及董事保证本报告所载资料不存在虚假记载、误导性陈述或重大遗漏，并对其内容的真实性、准确性和完整性承担个别及连带责任。

基金托管人中国农业银行股份有限公司根据本基金合同规定，于 2019 年 7 月 16 日复核了本报告中的财务指标、净值表现和投资组合报告等内容，保证复核内容不存在虚假记载、误导性陈述或者重大遗漏。

基金管理人承诺以诚实信用、勤勉尽责的原则管理和运用基金资产，但不保证基金一定盈利。

基金的过往业绩并不代表其未来表现。投资有风险，投资者在作出投资决策前应仔细阅读本基金的招募说明书。

本报告中财务资料未经审计。

本报告期自 2019 年 4 月 1 日起至 6 月 30 日止。

## § 2 基金产品概况

基金简称	中海添瑞定期开放混合
基金主代码	005252
交易代码	005252
基金运作方式	契约型开放式
基金合同生效日	2018 年 1 月 19 日
报告期末基金份额总额	26,236,513.31 份
投资目标	本基金在严格控制风险的前提下，力争为基金份额持有人取得超越基金业绩比较基准的收益，实现基金资产的稳健增值。
投资策略	<p>包括资产配置策略、债券投资策略、可转换债券投资策略、资产支持证券投资策略、股票投资策略、股指期货投资策略、权证投资策略和开放期投资策略。</p> <p>1、资产配置策略</p> <p>本基金基于对国内外宏观经济走势、财政货币政策变化、不同行业发展趋势等分析判断，采取自上而下的分析方法，比较不同证券子市场和金融产品的收益及风险特征，动态确定基金资产在权益类和固定收益类资产的配置比例。</p> <p>2、债券投资策略</p> <p>（1）久期配置：基于宏观经济趋势性变化，自上而下的资产配置。</p> <p>利用宏观经济分析模型，确定宏观经济的周期变化，主要是中长期的变化趋势，由此确定利率变动的方向和趋势。</p>

(2) 期限结构配置：基于数量化模型，自上而下的资产配置。

在确定组合久期后，通过研究收益率曲线形态，采用收益率曲线分析模型对各期限段的风险收益情况进行评估，对收益率曲线各个期限的骑乘收益进行分析。通过优化资产配置模型选择预期收益率最高的期限段进行配比组合，从而在子弹组合、杠铃组合和梯形组合中选择风险收益比最佳的配置方案。

(3) 债券类别配置/个券选择：主要依据信用利差分析，自上而下的资产配置。

本基金根据利率债券和信用债券之间的相对价值，以其历史价格关系的数量分析为依据，同时兼顾特定类别收益品种的基本面分析，综合分析各个品种的信用利差变化。在信用利差水平较高时持有金融债、企业债、短期融资券、资产支持证券等信用债券，在信用利差水平较低时持有国债等利率债券，从而确定整个债券组合中各类别债券投资比例。

### 3、可转换债券投资策略

可转换债券兼具债券和股票的相关特性，其投资风险和收益介于债券和股票之间。在进行可转换债券筛选时，本基金将首先对可转换债券自身的内在债券价值（如票面利息、利息补偿及无条件回售价格）、保护条款的适用范围、流动性等方面进行研究；然后对可转换债券的基础股票的基本面进行分析，形成对基础股票的价值评估；最后将可转换债券自身的基本面评分和其基础股票的基本面评分结合在一起以确定投资的可转换债券品种。

### 4、资产支持证券投资策略

本基金将在宏观经济和基本面分析的基础上，对资产支持证券的质量和构成、利率风险、信用风险、流动性风险和提前偿付风险等进行定性和定量的全方面分析，评估其相对投资价值并作出相应的投资决策，力求在控制投资风险的前提下尽可能的提高本基金的收益。

### 5、股票投资策略

在股票投资中，本基金采用定量分析与定性分析相结合的方法，精选其中具有核心竞争优势的上市公司，结合投研团队的综合判断，构造股票投资组合。其间，本基金也将积极关注当前已经完成定向增发，且还处于锁定期的上市公司，当二级市场股价跌破定向增发价时，通过深入研究增发新股的上市公司的基本面，并结合当前股价在技术面的情况，在其二级市场股价达到一定的破发幅度后择机买入，在定向增发股票解禁日逐渐临近或定向增发股票解禁后择机卖出，以实现破发回补的收益。

	<p><b>6、股指期货投资策略</b></p> <p>本基金将在风险可控的前提下，本着谨慎原则，以套期保值为主要目的，参与股指期货投资。本基金将通过对现货市场和期货市场运行趋势的研究，采用流动性好、交易活跃的期货合约，结合对股指期货的估值水平、基差水平、流动性等因素的分析，与现货组合进行匹配，采用多头或空头套期保值等策略进行套期保值操作。基金管理人将在股指期货套期保值过程中，定期测算投资组合与股指期货的相关性，根据股指期货当时的成交金额、持仓量和基差等数据，运用股指期货对冲系统性风险、对冲特殊情况下的流动性风险，降低现货市场流动性不足导致的冲击成本过高的风险，提高基金运作效率，降低投资组合的整体风险。</p> <p><b>7、权证投资策略</b></p> <p>本基金在中国证监会允许的范围内适度投资权证，权证投资策略主要从价值投资的角度出发，将权证作为套利和锁定风险的工具，采用包括套利投资策略、风险锁定策略和股票替代策略进行权证投资。由于权证市场的高波动性，本基金在投资权证时还需要重点考察权证的流动性风险，寻找流动性与基金投资规模相匹配的、成交活跃的权证进行适量配置。</p> <p><b>8、开放期投资策略</b></p> <p>本基金以定期开放方式运作，即采用封闭运作和开放运作交替循环的方式。开放期内，基金规模将随着投资人对本基金份额的申购与赎回而不断变化。因此本基金在开放期将保持资产适当的流动性，以应付当时市场条件下的赎回要求，并降低资产的流动性风险，做好流动性管理。</p>
业绩比较基准	中证全债指数收益率×70%+沪深 300 指数收益率×30%
风险收益特征	本基金为混合型基金，属于证券投资基金中的中等风险品种，其预期风险和预期收益水平低于股票型基金，高于债券型基金和货币市场基金。
基金管理人	中海基金管理有限公司
基金托管人	中国农业银行股份有限公司

### § 3 主要财务指标和基金净值表现

#### 3.1 主要财务指标

单位：人民币元

主要财务指标	报告期（2019年4月1日—2019年6月30日）
1. 本期已实现收益	-137,281.43
2. 本期利润	-293,697.54
3. 加权平均基金份额本期利润	-0.0112
4. 期末基金资产净值	27,954,220.97
5. 期末基金份额净值	1.0655

注：1：本期指 2019 年 4 月 1 日至 2019 年 6 月 30 日，上述基金业绩指标不包括基金份额持有人认购或交易基金的各项费用（例如，申购、赎回费等），计入费用后实际收益水平要低于所列数字。

2：本期已实现收益指基金本期利息收入、投资收益、其他收入（不含公允价值变动收益）扣除相关费用后的余额，本期利润为本期已实现收益加上本期公允价值变动收益。

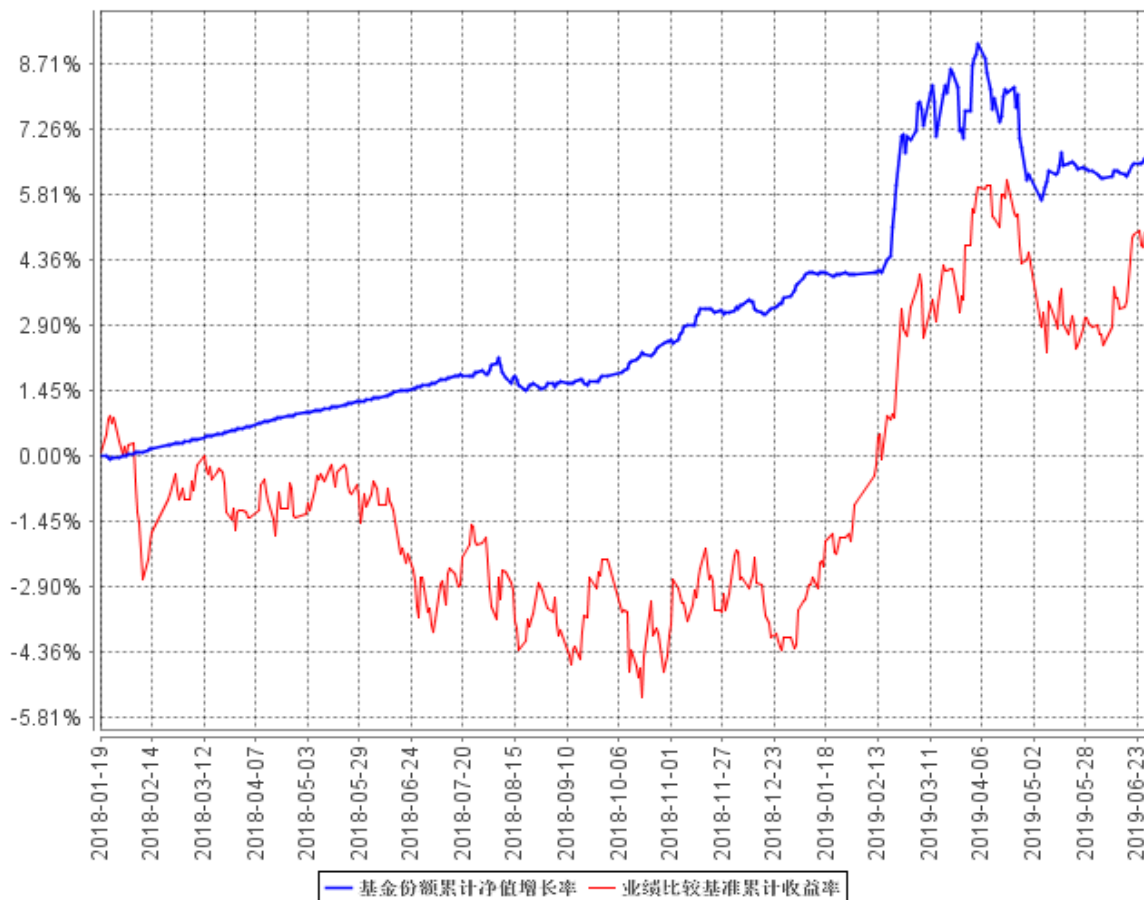
#### 3.2 基金净值表现

##### 3.2.1 本报告期基金份额净值增长率及其与同期业绩比较基准收益率的比较

阶段	净值增长率 ①	净值增长率 标准差②	业绩比较基 准收益率③	业绩比较基准 收益率标准差 ④	①—③	②—④
过去三个月	-1.04%	0.26%	0.23%	0.44%	-1.27%	-0.18%

### 3.2.2 自基金合同生效以来基金累计净值增长率变动及其与同期业绩比较基准收益率变动的比较

基金份额累计净值增长率与同期业绩比较基准收益率的历史走势对比图



注：按相关法规规定，本基金自基金合同 2018 年 1 月 19 日生效日起 6 个月内为建仓期，建仓期结束时各项资产配置比例符合合同约定。

## § 4 管理人报告

### 4.1 基金经理（或基金经理小组）简介

姓名	职务	任本基金的基金经理期限		证券从业年限	说明
		任职日期	离任日期		
彭海平	本基金基金经理、中海上证 50 指数增强型证券	2018 年 1 月 19 日	2019 年 4 月 27 日	8 年	彭海平先生，中国科学技术大学概率论与数理统计专业硕士。2009 年 7 月进入本公司工作，历任金融工

	投资基金基金经理、中海优势精选灵活配置混合型证券投资基金基金经理、中海量化策略混合型证券投资基金基金经理、中海可转换债券债券型证券投资基金基金经理				程助理分析师、金融工程分析师、金融工程分析师兼基金经理助理。2015 年 7 月至 2019 年 1 月任中海中证高铁产业指数分级证券投资基金基金经理，2018 年 4 月至 2019 年 3 月任中海中鑫灵活配置混合型证券投资基金基金经理，2017 年 4 月至 2019 年 4 月任中海添顺定期开放混合型证券投资基金基金经理，2018 年 1 月至 2019 年 4 月任中海添瑞定期开放混合型证券投资基金基金经理，2013 年 1 月至今任中海上证 50 指数增强型证券投资基金基金经理，2016 年 4 月至今任中海优势精选灵活配置混合型证券投资基金基金经理，2016 年 12 月至今任中海量化策略混合型证券投资基金基金经理，2018 年 9 月至今任中海可转换债券债券型证券投资基金基金经理。
刘俊	本基金基金经理、中海积极收益灵活配置混合型证券投资基金基金经理、中海信息产业精选灵活配置混合型证	2018 年 1 月 19 日	-	16 年	刘俊先生，复旦大学金融学专业博士。历任上海申银万国证券研究所有限公司策略研究部策略分析师、海通证券股份有限公司战略合作与并购部高级项目经理。2007 年 3 月进入本公司工作，曾任产品开发总监。2010 年 3 月至 2015 年 8 月任中海稳

	券投资基金基金经理、中海顺鑫灵活配置混合型证券投资基金基金经理、中海添顺定期开放混合型证券投资基金基金经理、中海环保新能源主题灵活配置混合型证券投资基金基金经理			健收益债券型证券投资基金基金经理，2015年4月至2017年6月任中海安鑫宝1号保本混合型证券投资基金基金经理，2012年6月至2019年4月任中海优势精选灵活配置混合型证券投资基金基金经理，2013年7月至今任中海信息产业精选混合型证券投资基金基金经理，2014年5月至今任中海积极收益灵活配置混合型证券投资基金基金经理，2015年12月至今任中海顺鑫灵活配置混合型证券投资基金基金经理，2017年4月至今任中海添顺定期开放混合型证券投资基金基金经理，2018年1月至今任中海添瑞定期开放混合型证券投资基金基金经理，2018年6月至今任中海环保新能源主题灵活配置混合型证券投资基金基金经理。
--	--	--	--	--

注 1：上述任职日期、离任日期根据本基金管理人对外披露的任免日期填写。

注 2：证券从业的含义遵从行业协会《证券业从业人员资格管理办法》的相关规定。

#### 4.2 管理人对报告期内本基金运作合规守信情况的说明

基金管理人在报告期内严格遵守《中华人民共和国证券投资基金法》及其他有关法律法规、《基金合同》的规定，勤勉尽责地为基金份额持有人谋求利益，不存在损害基金份额持有人利益的行为，不存在违法违规或未履行基金合同承诺。



### 4.3 公平交易专项说明

#### 4.3.1 公平交易制度的执行情况

根据《证券投资基金管理公司公平交易制度指导意见》及公司相关制度，公司从研究、投资、交易、风险管理事后分析等环节，对股票、债券的一级市场申购、二级市场交易等投资管理活动的全程公平交易进行了明确约定。公司通过制定研究、交易等相关制度，要求公司各组合研究成果共享，投资交易指令统一下达至交易室，由交易室通过启用公平交易模块并具体执行相关交易，使公平交易制度中要求的时间优先、价格优先、比例分配、综合平衡得以落实；同时，根据公司制度，通过系统禁止公司组合之间（除指数组合外）的同日反向交易。对于发生在银行间市场的债券买卖交易及交易所市场的大宗交易，由公司对相关交易价格进行事前审核，风控的事前介入有效防范了可能出现的非公平交易行为。

本报告期，公司对不同组合不同时间段的同向交易价差进行了溢价率样本的采集，进行了相关的假设检验，对于相关溢价金额对组合收益率的贡献进行了重要性分析，并针对交易占优次数进行了时间序列分析。多维度的公平交易监控指标使公平交易事后分析更全面、有效。

本报告期，公司根据制度要求，对不同组合不同时间段的反向交易进行了统计分析，对于出现的公司制度中规定的异常交易，均要求相关当事人和审批人按照公司制度要求予以留痕。

#### 4.3.2 异常交易行为的专项说明

本报告期内，所有投资组合参与的交易所公开竞价同日反向交易成交较少的单边交易量不存在超过该证券当日成交量的 5% 的情况，对于一级市场证券申购、二级市场证券交易中出现的可能导致不公平交易和利益输送的重大异常交易情况，公司均根据制度规定要求组合经理提供相关情况说明予以留痕。

### 4.4 报告期内基金投资策略和运作分析

二季度经济增长较首季度较弱。月度经济增长高频数据偏弱，消费数据相对平稳。物价数据方面，猪价、食品和服务类价格推动 CPI 逐月上行。5 月 CPI 同比上涨 2.7%，创 15 个月新高。对通胀的担忧对市场产生影响。

二季度初时央行货币政策走向略有调整。央行发布《2019 年第一季度中国货币政策执行报告》。货币政策边际上不会更加宽松，也不会收紧，随着防风险重要性上升，由稳定宏观杠杆率转向有序推进结构性去杠杆。个别中小银行事件发生后，央行连续采取多种措施保持市场稳定，

金融市场流动性十分充沛。季度内上海证券交易所发布《科创板首次公开发行股票发行与上市业务指南》，科创板正式宣布开板。

二季度中美贸易争端加剧，美国对中国科技龙头企业采取限制措施，市场风险偏好急剧下行，股票市场特别是科技股调整明显。食品饮料等消费行业由于业绩增长相对稳定性和 A 股纳入全球指数后外资配置需求的双重因素推动下上涨显著。债券市场方面，长期利率债受益于风险偏好下行和流动性宽松，收益率下行明显。后续权益资产能否继续走强有待经济基本面数据的进一步验证和中美贸易谈判的实质性进展。经济偏弱预期和流动性宽松前景下，债券市场有望继续走强。

季度内债券资产主要配置优质信用债和利率债，少量配置可转债。

#### 4.5 报告期内基金的业绩表现

截至 2019 年 6 月 30 日，本基金份额净值 1.0655 元（累计净值 1.0655 元）。报告期内本基金净值增长率为-1.04%，低于业绩比较基准 1.27 个百分点。

#### 4.6 报告期内基金持有人数或基金资产净值预警说明

自 2019 年 4 月 1 日至 6 月 30 日期间，本基金曾出现超过连续六十个工作日基金资产净值低于五千万的情形，公司已向中国证券监督管理委员会上报相关后续运作方案。

## § 5 投资组合报告

### 5.1 报告期末基金资产组合情况

序号	项目	金额（元）	占基金总资产的比例（%）
1	权益投资	-	-
	其中：股票	-	-
2	基金投资	-	-
3	固定收益投资	19,763,369.00	70.48
	其中：债券	19,763,369.00	70.48
	资产支持证券	-	-
4	贵金属投资	-	-
5	金融衍生品投资	-	-
6	买入返售金融资产	-	-
	其中：买断式回购的买入返售金融资产	-	-

7	银行存款和结算备付金合计	8,032,233.89	28.64
8	其他资产	246,283.85	0.88
9	合计	28,041,886.74	100.00

## 5.2 报告期末按行业分类的股票投资组合

注：本基金本报告期末未持有股票。

## 5.3 报告期末按公允价值占基金资产净值比例大小排序的前十名股票投资明细

注：本基金本报告期末未持有股票。

## 5.4 报告期末按债券品种分类的债券投资组合

序号	债券品种	公允价值（元）	占基金资产净值比例（%）
1	国家债券	4,296,860.00	15.37
2	央行票据	-	-
3	金融债券	3,481,214.00	12.45
	其中：政策性金融债	3,481,214.00	12.45
4	企业债券	8,120,339.00	29.05
5	企业短期融资券	-	-
6	中期票据	-	-
7	可转债（可交换债）	3,864,956.00	13.83
8	同业存单	-	-
9	其他	-	-
10	合计	19,763,369.00	70.70

## 5.5 报告期末按公允价值占基金资产净值比例大小排序的前五名债券投资明细

序号	债券代码	债券名称	数量（张）	公允价值（元）	占基金资产净值比例（%）
1	019611	19 国债 01	40,000	3,996,800.00	14.30
2	018006	国开 1702	32,900	3,359,090.00	12.02
3	143175	17 金地 01	15,000	1,537,200.00	5.50
4	132011	17 浙报 EB	12,640	1,193,216.00	4.27
5	143526	18 老窖 01	11,000	1,134,210.00	4.06

## 5.6 报告期末按公允价值占基金资产净值比例大小排序的前十名资产支持证券投资明细

注：本基金本报告期末未持有资产支持证券。

## 5.7 报告期末按公允价值占基金资产净值比例大小排序的前五名贵金属投资明细

注：本基金本报告期末未持有贵金属。

## 5.8 报告期末按公允价值占基金资产净值比例大小排序的前五名权证投资明细

注：本基金本报告期末未持有权证。

## 5.9 报告期末本基金投资的股指期货交易情况说明

### 5.9.1 报告期末本基金投资的股指期货持仓和损益明细

注：本基金本报告期末未持有股指期货合约。

### 5.9.2 本基金投资股指期货的投资政策

根据基金合同规定，本基金不参与股指期货交易。

## 5.10 报告期末本基金投资的国债期货交易情况说明

### 5.10.1 本期国债期货投资政策

根据基金合同规定，本基金不参与国债期货交易。

### 5.10.2 报告期末本基金投资的国债期货持仓和损益明细

注：本基金本报告期末未持有国债期货合约。

### 5.10.3 本期国债期货投资评价

根据基金合同规定，本基金不参与国债期货交易。

## 5.11 投资组合报告附注

### 5.11.1 本基金投资的前十名证券的发行主体本期受到调查以及处罚的情况的说明

报告期内本基金投资的前十名证券的发行主体没有被监管部门立案调查或在本报告编制日前

一年内受到公开谴责、处罚的情况。

### 5.11.2 基金投资的前十名股票超出基金合同规定的备选股票库情况的说明

报告期内本基金投资的前十名股票中没有在基金合同规定备选股票库之外的股票。

### 5.11.3 其他资产构成

序号	名称	金额（元）
1	存出保证金	4,235.59
2	应收证券清算款	-
3	应收股利	-
4	应收利息	242,048.26
5	应收申购款	-
6	其他应收款	-
7	待摊费用	-
8	其他	-
9	合计	246,283.85

### 5.11.4 报告期末持有的处于转股期的可转换债券明细

序号	债券代码	债券名称	公允价值(元)	占基金资产净值比例(%)
1	132011	17 浙报 EB	1,193,216.00	4.27
2	132006	16 皖新 EB	1,046,800.00	3.74
3	110046	圆通转债	578,650.00	2.07
4	123017	寒锐转债	209,410.00	0.75

### 5.11.5 报告期末前十名股票中存在流通受限情况的说明

注：本基金本报告期末前十名股票中不存在流通受限情况。

### 5.11.6 投资组合报告附注的其他文字描述部分

本基金由于四舍五入的原因，分项之和与合计项之间可能存在尾差。

## § 6 开放式基金份额变动

单位：份

报告期期初基金份额总额	26,236,513.31
报告期期间基金总申购份额	-
减：报告期期间基金总赎回份额	-
报告期期间基金拆分变动份额（份额减少以“-”填列）	-
报告期期末基金份额总额	26,236,513.31

## § 7 基金管理人运用固有资金投资本基金情况

### 7.1 基金管理人持有本基金份额变动情况

注：本报告期内，基金管理人未持有本基金。

### 7.2 基金管理人运用固有资金投资本基金交易明细

注：本报告期内，基金管理人未运用固有资金投资本基金。

## § 8 备查文件目录

### 8.1 备查文件目录

- 1、中国证监会批准募集中海添瑞定期开放混合型证券投资基金的文件
- 2、中海添瑞定期开放混合型证券投资基金基金合同
- 3、中海添瑞定期开放混合型证券投资基金托管协议
- 4、中海添瑞定期开放混合型证券投资基金财务报表及报表附注
- 5、报告期内在指定报刊上披露的各项公告

### 8.2 存放地点

上海市浦东新区银城中路 68 号 2905-2908 室及 30 层

### 8.3 查阅方式

投资者对本报告书如有疑问，可咨询本基金管理人中海基金管理有限公司。

咨询电话：(021) 38789788 或 400-888-9788

公司网址：<http://www.zhfund.com>

中海基金管理有限公司

2019 年 7 月 19 日