

# 长信稳进资产配置混合型基金中基金 (FOF) 2019 年半年度报告

2019 年 6 月 30 日

基金管理人：长信基金管理有限责任公司

基金托管人：招商银行股份有限公司

送出日期：2019 年 8 月 27 日

## § 1 重要提示及目录

### 1.1 重要提示

基金管理人的董事会、董事保证本报告所载资料不存在虚假记载、误导性陈述或重大遗漏，并对其内容的真实性、准确性和完整性承担个别及连带的法律责任。本半年度报告已经三分之二以上独立董事签字同意，并由董事长签发。

基金托管人招商银行股份有限公司根据本基金基金合同规定，于 2019 年 8 月 23 日复核了本报告中的财务指标、净值表现、利润分配情况、财务会计报告、投资组合报告等内容，保证复核内容不存在虚假记载、误导性陈述或者重大遗漏。

基金管理人承诺以诚实信用、勤勉尽责的原则管理和运用基金资产，但不保证基金一定盈利。

基金的过往业绩并不代表其未来表现。投资有风险，投资者在作出投资决策前应仔细阅读本基金的招募说明书及其更新。

本报告中财务资料未经审计。

本报告期自 2019 年 1 月 1 日起至 2019 年 6 月 30 日止。

## 1.2 目录

<b>§1 重要提示及目录</b>	<b>2</b>
1.1 重要提示	2
1.2 目录	3
<b>§2 基金简介</b>	<b>6</b>
2.1 基金基本情况	6
2.2 基金产品说明	6
2.3 基金管理人和基金托管人	7
2.4 信息披露方式	7
2.5 其他相关资料	7
<b>§3 主要财务指标和基金净值表现</b>	<b>8</b>
3.1 主要会计数据和财务指标	8
3.2 基金净值表现	8
<b>§4 管理人报告</b>	<b>10</b>
4.1 基金管理人及基金经理情况	10
4.2 管理人对报告期内本基金运作合规守信情况的说明	12
4.3 管理人对报告期内公平交易情况的专项说明	12
4.4 管理人对报告期内基金的投资策略和业绩表现的说明	12
4.5 管理人对宏观经济、证券市场及行业走势的简要展望	13
4.6 管理人对报告期内基金估值程序等事项的说明	13
4.7 管理人对报告期内基金利润分配情况的说明	13
4.8 报告期内管理人对本基金持有人数或基金资产净值预警情形的说明	14
<b>§5 托管人报告</b>	<b>15</b>
5.1 报告期内本基金托管人合规守信情况声明	15
5.2 托管人对报告期内本基金投资运作合规守信、净值计算、利润分配等情况的说明	15
5.3 托管人对本半年度报告中财务信息等内容真实、准确和完整发表意见	15
<b>§6 半年度财务会计报告（未经审计）</b>	<b>16</b>
6.1 资产负债表	16
6.2 利润表	17
6.3 所有者权益（基金净值）变动表	18

6.4 报表附注 .....	19
<b>§7 投资组合报告 .....</b>	<b>39</b>
7.1 期末基金资产组合情况 .....	39
7.2 期末按行业分类的股票投资组合 .....	39
7.3 期末按公允价值占基金资产净值比例大小排序的所有股票投资明细 .....	39
7.4 报告期内股票投资组合的重大变动 .....	39
7.5 期末按债券品种分类的债券投资组合 .....	40
7.6 期末按公允价值占基金资产净值比例大小排序的前五名债券投资明细 .....	40
7.7 期末按公允价值占基金资产净值比例大小排序所有资产支持证券投资明细 .....	40
7.8 报告期末按公允价值占基金资产净值比例大小排序的前五名贵金属投资明细 .....	40
7.9 期末按公允价值占基金资产净值比例大小排序的前五名权证投资明细 .....	40
7.10 报告期末本基金投资的股指期货交易情况说明 .....	40
7.11 报告期末本基金投资的国债期货交易情况说明 .....	40
7.12 本报告期投资基金情况 .....	41
7.13 投资组合报告附注 .....	42
<b>§8 基金份额持有人信息 .....</b>	<b>43</b>
8.1 期末基金份额持有人户数及持有人结构 .....	43
8.2 期末基金管理人的从业人员持有本基金的情况 .....	43
8.3 期末基金管理人的从业人员持有本开放式基金份额总量区间的情况 .....	43
<b>§9 开放式基金份额变动 .....</b>	<b>44</b>
<b>§10 重大事件揭示 .....</b>	<b>45</b>
10.1 基金份额持有人大会决议 .....	45
10.2 基金管理人、基金托管人的专门基金托管部门的重大人事变动 .....	45
10.3 涉及基金管理人、基金财产、基金托管业务的诉讼 .....	45
10.4 基金投资策略的改变 .....	45
10.5 本报告持有的基金发生的重大影响事件 .....	45
10.6 为基金进行审计的会计师事务所情况 .....	45
10.7 管理人、托管人及其高级管理人员受稽查或处罚等情况 .....	45
10.8 基金租用证券公司交易单元的有关情况 .....	45
10.9 其他重大事件 .....	46

<b>§11 影响投资者决策的其他重要信息 .....</b>	<b>49</b>
11.1 报告期内单一投资者持有基金份额比例达到或超过 20%的情况 .....	49
11.2 影响投资者决策的其他重要信息 .....	49
<b>§12 备查文件目录 .....</b>	<b>50</b>
12.1 备查文件目录 .....	50
12.2 存放地点 .....	50
12.3 查阅方式 .....	50

## § 2 基金简介

### 2.1 基金基本情况

基金名称	长信稳进资产配置混合型基金中基金（FOF）
基金简称	长信稳进资产配置混合（FOF）
基金主代码	005976
交易代码	005976
基金运作方式	契约型开放式
基金合同生效日	2018 年 9 月 5 日
基金管理人	长信基金管理有限责任公司
基金托管人	招商银行股份有限公司
报告期末基金份额总额	63,363,882.42 份
基金合同存续期	不定期

### 2.2 基金产品说明

投资目标	本基金主要投资于公开募集的基金产品，通过稳定的资产配置和精细化优选基金，在严格控制投资风险和保障资产流动性的基础上，力争提供持续稳定的回报。
投资策略	<p>本基金采用自上而下的资产配置与自下而上的基金选择相结合的主动投资策略，资产配置包含了大类资产配置策略和基金优选策略。另外，本基金不持有封闭期长于 1 个月（不含）的基金，如到期时间长于 1 个月的封闭式基金、一年定期开放式基金等；本基金持有封闭期少于 1 个月（含）的基金比例不超过基金资产净值的 10%。</p> <p>1、大类资产配置策略</p> <p>本基金在控制组合波动率的基础上，进行大类资产配置，属于中波动风险特征产品。在控制目标组合波动率前提下，本基金大类资产配置策略主要采用自上而下的研究方式，运用偏静态的风险平价模型和偏动态的美林投资时钟理论，配置流程分为战略资产配置和战术资产配置两个步骤。</p> <p>2、基金优选策略</p> <p>在大类资产配置决策下，本基金运用多维度的基金评价体系，结合定性调研和定量分析，优选各个资产类别下的基金产品。首先，通过定量分析基金经理的历史业绩和其管理产品的风险情况等定量指标筛选出符合条件的基金进入基金库，作为初始样本池。其次，通过对基金库中基金经理的调研，进一步筛选投资能力突出的基金经理，进入重点库。定性调研过程中，主要从投资理念、投资流程、投资团队、风险控制以及投资风格五个方面考察基金经理的投资能力及其业绩的持续性和稳定性，并以报告的形式入库。最后，</p>

	通过对重点库中基金风格的持续跟踪，结合基金经理投资能力的分析，筛选出不同市场风格中投资能力均突出的基金经理所管理的基金产品，形成核心库。
业绩比较基准	35%*中证股票型基金指数收益率+65%*中证债券型基金指数收益率
风险收益特征	本基金属于主动管理混合型 FOF 基金，预期风险与预期收益低于股票型基金、高于债券型基金与货币市场基金。

### 2.3 基金管理人和基金托管人

项目		基金管理人	基金托管人
名称		长信基金管理有限责任公司	招商银行股份有限公司
信息披露负责人	姓名	周永刚	张燕
	联系电话	021-61009999	0755-83199084
	电子邮箱	zhouyg@cxfund.com.cn	yan_zhang@cmbchina.com
客户服务电话		4007005566	95555
传真		021-61009800	0755-83195201
注册地址		中国（上海）自由贸易试验区银城中路 68 号 9 楼	深圳市深南大道 7088 号招商银行大厦
办公地址		上海市浦东新区银城中路 68 号 9 楼	深圳市深南大道 7088 号招商银行大厦
邮政编码		200120	518040
法定代表人		成善栋	李建红

### 2.4 信息披露方式

本基金选定的信息披露报纸名称	证券日报
登载基金半年度报告正文的管理人互联网网址	www.cxfund.com.cn
基金半年度报告备置地点	上海市浦东新区银城中路 68 号 9 楼、深圳市深南大道 7088 号招商银行大厦

### 2.5 其他相关资料

项目	名称	办公地址
注册登记机构	长信基金管理有限责任公司	上海市浦东新区银城中路 68 号 9 楼

### § 3 主要财务指标和基金净值表现

#### 3.1 主要会计数据和财务指标

金额单位：人民币元

3.1.1 期间数据和指标	报告期(2019年1月1日 - 2019年6月30日)
本期已实现收益	-50,254.08
本期利润	1,085,319.70
加权平均基金份额本期利润	0.0283
本期加权平均净值利润率	2.69%
本期基金份额净值增长率	4.61%
3.1.2 期末数据和指标	报告期末(2019年6月30日)
期末可供分配利润	1,059,870.01
期末可供分配基金份额利润	0.0167
期末基金资产净值	67,546,408.30
期末基金份额净值	1.0660
3.1.3 累计期末指标	报告期末(2019年6月30日)
基金份额累计净值增长率	6.60%

注：1、本期已实现收益指基金本期利息收入、投资收益、其他收入（不含公允价值变动收益）扣除相关费用后的余额，本期利润为本期已实现收益加上本期公允价值变动收益。

2、所述基金业绩指标不包括持有人认购或交易基金的各项费用（例如，封闭式基金交易佣金、开放式基金的申购赎回费、红利再投资费、基金转换费等），计入费用后实际收益水平要低于所列数字。

3、期末可供分配利润为期末资产负债表中未分配利润与未分配利润中已实现部分的孰低数。

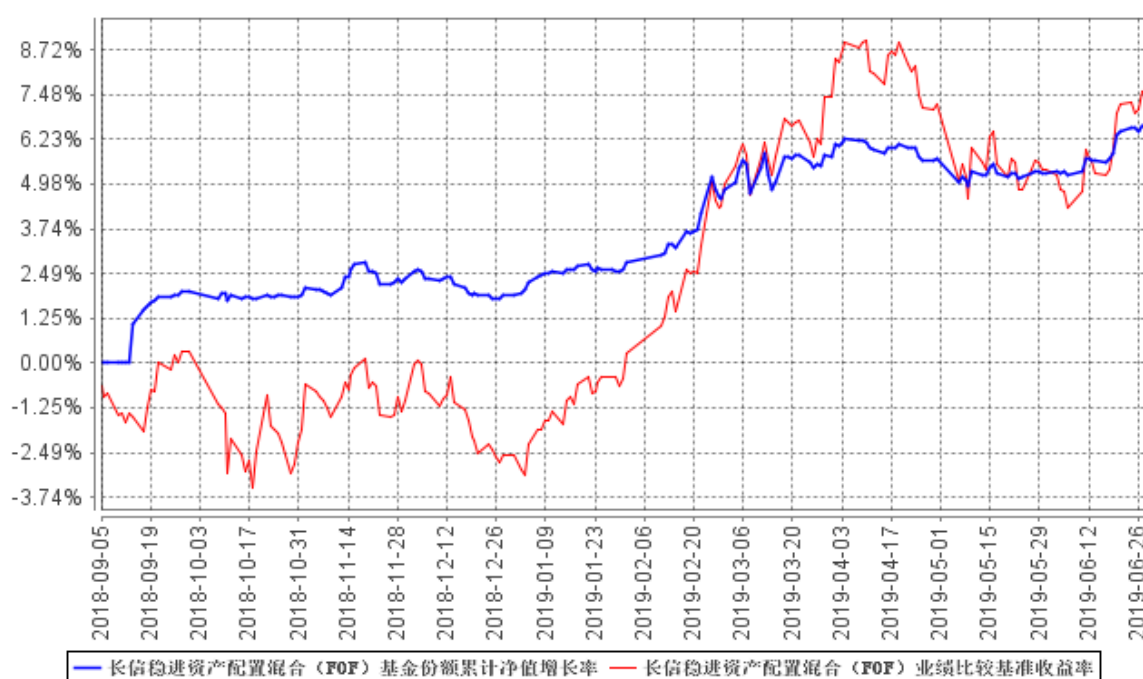
#### 3.2 基金净值表现

##### 3.2.1 基金份额净值增长率及其与同期业绩比较基准收益率的比较

阶段	份额净值增长率①	份额净值增长率标准差②	业绩比较基准收益率③	业绩比较基准收益率标准差④	①-③	②-④
过去一个月	1.23%	0.13%	1.99%	0.42%	-0.76%	-0.29%
过去三个月	0.78%	0.15%	0.03%	0.52%	0.75%	-0.37%
过去六个月	4.61%	0.22%	10.29%	0.52%	-5.68%	-0.30%
自基金合同生效起至今	6.60%	0.20%	7.48%	0.53%	-0.88%	-0.33%



### 3.2.2 自基金合同生效以来基金份额累计净值增长率变动及其与同期业绩比较基准收益率变动的比较



注：1、本基金基金合同生效日为 2018 年 9 月 5 日，基金合同生效日至本报告期末，本基金运作时间未满一年。图示日期为 2018 年 9 月 5 日至 2019 年 6 月 30 日。

2、按基金合同规定，本基金自基金合同生效之日起 6 个月内为建仓期，报告期末已完成建仓但报告期末距建仓结束不满一年；建仓期结束时，本基金的各项投资比例已符合基金合同的约定。

## § 4 管理人报告

### 4.1 基金管理人及基金经理情况

#### 4.1.1 基金管理人及其管理基金的经验

长信基金管理有限责任公司是经中国证监会证监基金字【2003】63 号文批准，由长江证券股份有限公司、上海海欣集团股份有限公司、武汉钢铁股份有限公司共同发起设立。注册资本 1.65 亿元人民币。目前股权结构为：长江证券股份有限公司占 44.55%、上海海欣集团股份有限公司占 31.21%、武汉钢铁有限公司占 15.15%、上海彤胜投资管理中心（有限合伙）占 4.55%、上海彤骏投资管理中心（有限合伙）占 4.54%。

截至 2019 年 6 月 30 日，本基金管理人共管理 65 只开放式基金，即长信利息收益开放式证券投资基金、长信银利精选混合型证券投资基金、长信金利趋势混合型证券投资基金、长信增利动态策略混合型证券投资基金、长信双利优选灵活配置混合型证券投资基金、长信利丰债券型证券投资基金、长信恒利优势混合型证券投资基金、长信量化先锋混合型证券投资基金、长信美国标准普尔 100 等权重指数增强型证券投资基金、长信利鑫债券型证券投资基金 (LOF)、长信内需成长混合型证券投资基金、长信可转债债券型证券投资基金、长信利众债券型证券投资基金 (LOF)、长信纯债一年定期开放债券型证券投资基金、长信纯债壹号债券型证券投资基金、长信改革红利灵活配置混合型证券投资基金、长信量化中小盘股票型证券投资基金、长信新利灵活配置混合型证券投资基金、长信利富债券型证券投资基金、长信利盈灵活配置混合型证券投资基金、长信利广灵活配置混合型证券投资基金、长信多利灵活配置混合型证券投资基金、长信睿进灵活配置混合型证券投资基金、长信量化多策略股票型证券投资基金、长信医疗保健行业灵活配置混合型证券投资基金 (LOF)、长信富民纯债一年定期开放债券型证券投资基金、长信富海纯债一年定期开放债券型证券投资基金、长信利保债券型证券投资基金、长信金葵纯债一年定期开放债券型证券投资基金、长信富全纯债一年定期开放债券型证券投资基金、长信利泰灵活配置混合型证券投资基金、长信先锐债券型证券投资基金、长信利发债券型证券投资基金、长信电子信息行业量化灵活配置混合型证券投资基金、长信富平纯债一年定期开放债券型证券投资基金、长信先利半年定期开放混合型证券投资基金、长信创新驱动股票型证券投资基金、长信稳益纯债债券型证券投资基金、长信利信灵活配置混合型证券投资基金、长信稳健纯债债券型证券投资基金、长信上证港股通指数型发起式证券投资基金、长信纯债半年债券型证券投资基金、长信国防军工量化灵活配置混合型证券投资基金、长信先优债券型证券投资基金、长信稳势纯债债券型证券投资基金、长信中证 500 指数增强型证券投资基金、长信长金通货币市场基金、长信稳通三个月定期开放债券型

发起式证券投资基金、长信低碳环保行业量化股票型证券投资基金、长信利尚一年定期开放混合型证券投资基金、长信乐信灵活配置混合型证券投资基金、长信全球债券证券投资基金、长信稳鑫三个月定期开放债券型发起式证券投资基金、长信先机两年定期开放灵活配置混合型证券投资基金、长信消费精选行业量化股票型证券投资基金、长信企业精选两年定期开放灵活配置混合型证券投资基金、长信量化价值驱动混合型证券投资基金、长信价值蓝筹两年定期开放灵活配置混合型证券投资基金、长信稳裕三个月定期开放债券型发起式证券投资基金、长信稳进资产配置混合型基金中基金（FOF）、长信价值优选混合型证券投资基金、长信利率债债券型证券投资基金、长信沪深 300 指数增强型证券投资基金、长信富安纯债半年定期开放债券型证券投资基金、长信合利混合型证券投资基金。

#### 4.1.2 基金经理（或基金经理小组）及基金经理助理简介

姓名	职务	任本基金的基金经理（助理）期限		证券从业年限	说明
		任职日期	离任日期		
于文婷	长信稳进资产配置混合型基金中基金（FOF）的基金经理	2018年9月5日	-	7年	管理学硕士，上海交通大学工商管理硕士毕业，具有基金从业资格。曾任平安罗素投资管理（上海）有限公司（已更名为上海平安道远投资管理（上海）有限公司）投资管理研究部助理研究经理，上海申银万国证券研究所有限公司高级产品经理，自2012年起开始从事公募及私募FOF/MOM基金研究投资工作，2016年10月加入长信基金管理有限责任公司，从事FOF研究相关工作，现任长信稳进资产配置混合型基金中基金（FOF）的基金经理。

注：1、首任基金经理任职日期以本基金成立之日为准；新增或变更以刊登新增/变更基金经理的公告披露日为准；

2、本基金基金经理的证券从业年限以基金经理进入证券业务相关机构的工作经历为时间计算标准。

## 4.2 管理人对报告期内本基金运作合规守信情况的说明

本基金管理人在报告期内，严格遵守了《中华人民共和国证券投资基金法》及其他有关法律法规、基金合同的规定，勤勉尽责地为基金份额持有人谋求利益，不存在损害基金份额持有人利益的行为。

本基金将继续以取信于市场、取信于社会投资公众为宗旨，承诺将一如既往地本着诚实信用、勤勉尽责的原则管理和运用基金财产，在规范基金运作和严格控制投资风险的前提下，努力为基金份额持有人谋求最大利益。

## 4.3 管理人对报告期内公平交易情况的专项说明

### 4.3.1 公平交易制度的执行情况

本报告期内，公司已实行公平交易制度，并建立公平交易制度体系，已建立投资决策体系，加强交易执行环节的内部控制，并通过工作制度、流程和技术手段保证公平交易原则的实现。同时，公司已通过对投资交易行为的监控、分析评估和信息披露来加强对公平交易过程和结果的监督。

### 4.3.2 异常交易行为的专项说明

本报告期内，除完全按照有关指数的构成比例进行投资的组合外，其余各投资组合未发生参与交易所公开竞价同日反向交易成交较少的单边交易量超过该证券当日成交量的 5% 的情形，未发现异常交易行为。

## 4.4 管理人对报告期内基金的投资策略和业绩表现的说明

### 4.4.1 报告期内基金投资策略和运作分析

报告期内基金坚持通过多资产分散配置的方法，在波动率平价的角度上配置了 A 股、美股、港股、黄金、债券资产。一季度在社融创新高以及贸易战缓和等因素影响下，市场情绪回暖，各类风险资产上涨幅度较大，第二季度市场波动较大，外部黑天鹅事件较多，因此资产呈现出明显的避险状态，股票下行，债券及黄金上行。一季度我们略微增加了股票仓位，而二季度我们认为股票已经上行到高位水平，波动率加大，因此从波动率平价的角度，我们把股票仓位维持在相对比较低的水平，同时增配了债券与黄金。

### 4.4.2 报告期内基金的业绩表现

截至报告期末，本基金单位净值为 1.0660 元，份额累计净值为 1.0660 元，本报告期内本基金净值增长率为 4.61%，同期业绩比较基准涨幅为 10.29%。

#### 4.5 管理人对宏观经济、证券市场及行业走势的简要展望

展望下半年，全球经济并无增长亮点，美联储开启降息周期，延后美国经济体的衰退，这样有助于中国本土经济的筑底回升。对于国内股票资产，短期我们看不到基本面的亮点，盈利增长面临下行压力，关注国内的对冲政策，三季度资产价格或震荡下行，四季度经济或经济筑底回升，有利于资产价格上行。对于债券资产，因收益率已经下行到较低位置，下行空间比较有限，关注后期经济复苏对于债券资产价格的压制。密切关注基本面信息，三季度若无政策扰动，各类资产或保持震荡，需挖掘短期的阶段性机会，四季度经济若有好转，则需关注风险类资产的价格。

#### 4.6 管理人对报告期内基金估值程序等事项的说明

根据相关法律法规，长信基金管理有限责任公司（以下简称“公司”）制订了健全、有效的估值政策和估值程序，成立了估值委员会，估值委员会是公司基金估值的主要决策机构，负责拟定公司的估值政策、估值方法及采用的估值程序和技术，健全公司估值决策体系，对公司现有程序和技术进行复核和审阅，当发生了影响估值程序和技术的有效性、适用性的情况及时修订估值程序；估值委员会成员由基金事务部、投资、研究、交易等相关业务部门负责人以及基金事务部至少一名业务骨干共同组成。相关参与人员都具有丰富的证券行业工作经验，熟悉相关法规和估值方法，均具备估值业务所需的专业胜任能力。基金经理不直接参与估值决策，估值决策由与会估值工作小组成员 1/2 以上多数票通过。对于估值政策和估值原则，公司与基金托管人充分沟通，达成一致意见。审计本基金的会计师事务所认可公司基金估值政策和程序的适当性。

本基金管理人已与中央国债登记结算有限责任公司及中证指数有限公司签署服务协议，由其按约定分别提供银行间同业市场及交易所交易的债券品种的估值数据以及流通受限股票的折扣率。参与估值流程各方不存在任何重大利益冲突。

#### 4.7 管理人对报告期内基金利润分配情况的说明

根据相关法律法规和本基金基金合同规定的基金收益分配原则以及基金实际运作情况，本基金本报告期没有进行利润分配。本基金收益分配原则如下：

1、本基金在符合有关基金分红条件的前提下可进行收益分配，具体分红方案见基金管理人根据基金运作情况届时不定期发布的相关分红公告，若《基金合同》生效不满 3 个月可不进行收益分配；

2、本基金收益分配方式分两种：现金分红与红利再投资，投资者可选择现金红利或将现金红利自动转为基金份额进行再投资；若投资者不选择，本基金默认的收益分配方式是现金分红；

3、基金收益分配后基金份额净值不能低于面值；即基金收益分配基准日的基金份额净值减去每单位基金份额收益分配金额后不能低于面值。

4、每一基金份额享有同等分配权；

5、法律法规或监管机关另有规定的，从其规定。

#### **4.8 报告期内管理人对本基金持有人数或基金资产净值预警情形的说明**

自 2018 年 10 月 9 日至 2018 年 12 月 29 日，本基金资产净值已连续六十个工作日低于五千万元，本基金管理人已向中国证监会报送了解决方案。自 2019 年 4 月 22 日起至报告期末，本基金资产净值高于五千万元。

## § 5 托管人报告

### 5.1 报告期内本基金托管人遵规守信情况声明

招商银行具备完善的公司治理结构、内部稽核监控制度和风险控制制度，我行在履行托管职责中，严格遵守有关法律法规、托管协议的规定，尽职尽责地履行托管义务并安全保管托管资产。

### 5.2 托管人对报告期内本基金投资运作遵规守信、净值计算、利润分配等情况的说明

招商银行根据法律法规、托管协议约定的投资监督条款，对托管产品的投资行为进行监督，并根据监管要求履行报告义务。

招商银行按照托管协议约定的统一记账方法和会计处理原则，独立地设置、登录和保管本产品的全套账册，进行会计核算和资产估值并与管理人建立对账机制。

本半年度报告中利润分配情况真实、准确。

### 5.3 托管人对本半年度报告中财务信息等内容的真实、准确和完整发表意见

本半年度报告中财务指标、净值表现、财务会计报告、投资组合报告内容真实、准确，不存在虚假记载、误导性陈述或者重大遗漏。

## § 6 半年度财务会计报告（未经审计）

### 6.1 资产负债表

会计主体：长信稳进资产配置混合型基金中基金（FOF）

报告截止日：2019年6月30日

单位：人民币元

资产	附注号	本期末 2019年6月30日	上年度末 2018年12月31日
<b>资产：</b>			
银行存款	6.4.6.1	6,642,959.83	1,536,964.04
结算备付金		6,995.36	22,223.13
存出保证金		3,654.88	13,034.16
交易性金融资产	6.4.6.2	61,198,329.47	14,775,218.95
其中：股票投资		-	-
基金投资		61,198,329.47	14,775,218.95
债券投资		-	-
资产支持证券投资		-	-
贵金属投资		-	-
衍生金融资产	6.4.6.3	-	-
买入返售金融资产	6.4.6.4	-	-
应收证券清算款		-	2,603,160.96
应收利息	6.4.6.5	1,372.70	-0.88
应收股利		-	-
应收申购款		3,153.03	29,256.23
递延所得税资产		-	-
其他资产	6.4.6.6	5,707.11	285.10
资产总计		67,862,172.38	18,980,141.69
<b>负债和所有者权益</b>	<b>附注号</b>	<b>本期末 2019年6月30日</b>	<b>上年度末 2018年12月31日</b>
<b>负 债：</b>			
短期借款		-	-
交易性金融负债		-	-
衍生金融负债	6.4.6.3	-	-
卖出回购金融资产款		-	-
应付证券清算款		-	-
应付赎回款		248,803.28	154,000.04
应付管理人报酬		26,559.78	7,126.79
应付托管费		11,067.16	3,137.58
应付销售服务费		-	-
应付交易费用	6.4.6.7	-	930.38
应交税费		-	-



应付利息		-	-
应付利润		-	-
递延所得税负债		-	-
其他负债	6.4.6.8	29,333.86	140,379.85
负债合计		315,764.08	305,574.64
<b>所有者权益：</b>			
实收基金	6.4.6.9	63,363,882.42	18,326,326.70
未分配利润	6.4.6.10	4,182,525.88	348,240.35
所有者权益合计		67,546,408.30	18,674,567.05
负债和所有者权益总计		67,862,172.38	18,980,141.69

注：1、报告截止日 2019 年 6 月 30 日，基金份额净值 1.0660 元，基金份额总额 63,363,882.42 份。

2、本基金基金合同于 2018 年 9 月 5 日起正式生效，本报告期的财务报表和报表附注均无同期对比数据。

## 6.2 利润表

会计主体：长信稳进资产配置混合型基金中基金（FOF）

本报告期：2019 年 1 月 1 日至 2019 年 6 月 30 日

单位：人民币元

项目	附注号	本期 2019 年 1 月 1 日至 2019 年 6 月 30 日
<b>一、收入</b>		1,280,963.94
1.利息收入		21,800.98
其中：存款利息收入	6.4.6.11	21,168.78
债券利息收入		-
资产支持证券利息收入		-
买入返售金融资产收入		632.20
其他利息收入		-
2.投资收益（损失以“-”填列）		105,999.59
其中：股票投资收益	6.4.6.12	-
基金投资收益		7,050.64
债券投资收益	6.4.6.13	-
资产支持证券投资收益	6.4.6.13.5	-
贵金属投资收益	6.4.6.14	-
衍生工具收益	6.4.6.15	-
股利收益	6.4.6.16	98,948.95
3.公允价值变动收益（损失以“-”号填列）	6.4.6.17	1,135,573.78
4.汇兑收益（损失以“-”号填列）		-

5.其他收入（损失以“-”号填列）	6.4.6.18	17,589.59
<b>减：二、费用</b>		195,644.24
1. 管理人报酬	6.4.9.2.1	98,800.14
2. 托管费	6.4.9.2.2	39,826.26
3. 销售服务费		-
4. 交易费用	6.4.6.19	8,597.06
5. 利息支出		-
其中：卖出回购金融资产支出		-
6. 税金及附加		427.99
7. 其他费用	6.4.6.20	47,992.79
<b>三、利润总额（亏损总额以“-”号填列）</b>		1,085,319.70
减：所得税费用		-
<b>四、净利润（净亏损以“-”号填列）</b>		1,085,319.70

注：本基金基金合同于2018年9月5日起正式生效，本报告期的财务报表和报表附注均无同期对比数据。

### 6.3 所有者权益（基金净值）变动表

会计主体：长信稳进资产配置混合型基金中基金（FOF）

本报告期：2019年1月1日至2019年6月30日

单位：人民币元

项目	本期 2019年1月1日至2019年6月30日		
	实收基金	未分配利润	所有者权益合计
一、期初所有者权益（基金净值）	18,326,326.70	348,240.35	18,674,567.05
二、本期经营活动产生的基金净值变动数（本期利润）	-	1,085,319.70	1,085,319.70
三、本期基金份额交易产生的基金净值变动数（净值减少以“-”号填列）	45,037,555.72	2,748,965.83	47,786,521.55
其中：1.基金申购款	54,340,783.99	3,177,126.31	57,517,910.30
2.基金赎回款	-9,303,228.27	-428,160.48	-9,731,388.75
四、本期向基金份额持	-	-	-

有人分配利润产生的基金净值变动（净值减少以“-”号填列）			
五、期末所有者权益（基金净值）	63,363,882.42	4,182,525.88	67,546,408.30

注：本基金基金合同于 2018 年 9 月 5 日起正式生效，本报告期的财务报表和报表附注均无同期对比数据。

报表附注为财务报表的组成部分。

本报告 6.1 至 6.4 财务报表由下列负责人签署：

<u>成善栋</u>	<u>覃波</u>	<u>孙红辉</u>
基金管理人负责人	主管会计工作负责人	会计机构负责人

## 6.4 报表附注

### 6.4.1 基金基本情况

长信稳进资产配置混合型基金中基金（FOF）（以下简称“本基金”），系经中国证券监督管理委员会（以下简称“中国证监会”）证监许可[2018]706 号《关于准予长信稳进资产配置混合型基金中基金（FOF）注册的批复》的核准，由长信基金管理有限责任公司作为管理人自 2018 年 7 月 16 日至 2018 年 8 月 31 日止期间向社会公开募集，募集期结束经德勤华永会计师事务所(特殊普通合伙)验证并出具德师报（验）字（18）第 00020 号验资报告后，向中国证监会报送基金备案材料。基金合同于 2018 年 9 月 5 日生效。本基金为契约型开放式，存续期限不定。设立时募集的扣除认购费后的实收基金（本金）为人民币 439,417,396.22 元，在募集期间产生的存款利息为人民币 107,572.16 元，以上实收基金(本息)合计为人民币 439,524,968.38 元，折合 439,524,968.38 份基金份额。本基金的基金管理人和注册登记机构为长信基金管理有限责任公司，基金托管人为招商银行股份有限公司。

本基金的投资范围为具有良好流动性的金融工具，主要是中国证监会依法核准或注册的公开募集的基金份额（含 QDII 基金）、国内依法发行上市的股票（包括中小板、创业板和其他经中国证监会核准上市的股票）、国内依法发行上市的国债、央行票据、金融债、地方政府债、公司债、企业债、中期票据、短期融资券、超级短期融资券、资产支持证券、公开发行的次级债券、债券回购、货币市场工具、权证以及法律法规或中国证监会允许基金投资的其他金融工具（但须符合中国证监会相关规定）。如法律法规或监管机构以后允许基金投资其他品种，基金管理人在履行适

当程序后，可以将其纳入投资范围。

基金的投资组合比例为：本基金投资于中国证监会依法核准或注册的公开募集的基金份额的比例不低于基金资产的 80%，投资于股票型基金、混合型基金、商品基金、QDII 基金、股票的资产占基金资产比例为 20%-50%；现金（不包括结算备付金、存出保证金、应收申购款等）或到期日在一年内的政府债券不低于基金资产净值的 5%。如法律法规或中国证监会变更投资品种的投资比例限制，基金管理人在履行适当程序后，可以调整上述投资品种的投资比例。

本基金的业绩比较基准为：35%\*中证股票型基金指数收益率+65%\*中证债券型基金指数收益率。

#### 6.4.2 会计报表的编制基础

本财务报表系按照财政部颁布的《企业会计准则—基本准则》以及其后颁布及修订的具体会计准则、应用指南、解释以及其他相关规定（以下统称“企业会计准则”）编制，同时，对于在具体会计核算和信息披露方面，也参考了中国证券投资基金业协会修订并发布的《证券投资基金会计核算业务指引》、中国证监会制定的《中国证券监督管理委员会关于证券投资基金估值业务的指导意见》、《证券投资基金信息披露管理办法》、《证券投资基金信息披露内容与格式准则》第 2 号《年度报告的内容与格式》、《证券投资基金信息披露编报规则》第 3 号《会计报表附注的编制及披露》、《证券投资基金信息披露 XBRL 模板第 3 号〈年度报告和半年度报告〉》及其他中国证监会及中国证券投资基金业协会颁布的相关规定。

本财务报表以本基金持续经营为基础列报。

#### 6.4.3 遵循企业会计准则及其他有关规定的声明

本基金财务报表的编制符合企业会计准则和中国证监会发布的关于基金行业实务操作的有关规定的要求，真实、完整地反映了本基金 2019 年 6 月 30 日的财务状况以及 2019 年 1 月 1 日至 2019 年 6 月 30 日止期间的经营成果和基金净值变动情况。

#### 6.4.4 会计政策和会计估计变更以及差错更正的说明

##### 6.4.4.1 本报告期所采用的会计政策、会计估计与最近一期年度报告相一致的说明

本报告期所采用的会计政策、会计估计与最近一期年度报告相一致。

#### 6.4.4.2 差错更正的说明

本基金本报告期内无需说明的重大会计差错更正。

### 6.4.5 税项

#### 6.4.5.1 印花税

经国务院批准，财政部、国家税务总局研究决定，自 2008 年 4 月 24 日起，调整证券（股票）交易印花税税率，由原先的 3‰调整为 1‰；

经国务院批准，财政部、国家税务总局研究决定，自 2008 年 9 月 19 日起，调整由出让方按证券（股票）交易印花税税率缴纳印花税，受让方不再征收，税率不变；

根据财政部、国家税务总局财税[2005]103 号文《关于股权分置试点改革有关税收政策问题的通知》的规定，股权分置改革过程中因非流通股股东向流通股股东支付对价而发生的股权转让，暂免征收印花税。

#### 6.4.5.2 增值税

根据财政部、国家税务总局财税[2016]36 号文《关于全面推开营业税改增值税试点的通知》的规定，经国务院批准，自 2016 年 5 月 1 日起在全国范围内全面推开营业税改征增值税试点，金融业纳入试点范围，由缴纳营业税改为缴纳增值税。对证券投资基金（封闭式证券投资基金，开放式证券投资基金）管理人运用基金买卖股票、债券的转让收入免征增值税；国债、地方政府债利息收入以及金融同业往来利息收入免征增值税；存款利息收入不征收增值税；

根据财政部、国家税务总局财税[2016]46 号文《关于进一步明确全面推开营改增试点金融业有关政策的通知》的规定，金融机构开展的质押式买入返售金融商品业务及持有政策性金融债券取得的利息收入属于金融同业往来利息收入；

根据财政部、国家税务总局财税[2016]70 号文《关于金融机构同业往来等增值税政策的补充通知》的规定，金融机构开展的买断式买入返售金融商品业务、同业存款、同业存单以及持有金融债券取得的利息收入属于金融同业往来利息收入；

根据财政部、国家税务总局财税[2016]140 号文《关于明确金融、房地产开发、教育辅助服务等增值税政策的通知》的规定，本基金运营过程中发生的增值税应税行为，以本基金的基金管理人为增值税纳税人；

根据财政部、国家税务总局财税[2017]56 号文《关于资管产品增值税有关问题的通知》的规定，自 2018 年 1 月 1 日起，本基金的基金管理人运营本基金过程中发生的增值税应税行为，暂适

用简易计税方法，按照 3%的征收率缴纳增值税。

#### 6.4.5.3 城市维护建设税、教育费附加、地方教育附加

根据《中华人民共和国城市维护建设税暂行条例（2011 年修订）》、《征收教育费附加的暂行规定（2011 年修订）》及相关地方教育附加的征收规定，凡缴纳消费税、增值税、营业税的单位和个人，都应当依照规定缴纳城市维护建设税、教育费附加（除按照相关规定缴纳农村教育事业费附加的单位外）及地方教育费附加。

#### 6.4.5.4 企业所得税

根据财政部、国家税务总局财税[2004]78 号文《关于证券投资基金税收政策的通知》的规定，自 2004 年 1 月 1 日起，对证券投资基金（封闭式证券投资基金，开放式证券投资基金）管理人运用基金买卖股票、债券的差价收入，继续免征企业所得税；

根据财政部、国家税务总局财税[2005]103 号文《关于股权分置试点改革有关税收政策问题的通知》的规定，股权分置改革中非流通股股东通过对价方式向流通股股东支付的股份、现金等收入，暂免征收流通股股东应缴纳的企业所得税；

根据财政部、国家税务总局财税[2008]1 号文《关于企业所得税若干优惠政策的通知》的规定，对证券投资基金从证券市场中取得的收入，包括买卖股票、债券的差价收入，股权的股息、红利收入，债券的利息收入及其他收入，暂不征收企业所得税。

#### 6.4.5.5 个人所得税

根据财政部、国家税务总局财税[2005]103 号文《关于股权分置试点改革有关税收政策问题的通知》的规定，股权分置改革中非流通股股东通过对价方式向流通股股东支付的股份、现金等收入，暂免征收流通股股东应缴纳的个人所得税；

根据财政部、国家税务总局财税[2008]132 号文《财政部、国家税务总局关于储蓄存款利息所得有关个人所得税政策的通知》的规定，自 2008 年 10 月 9 日起，对储蓄存款利息所得暂免征收个人所得税；

根据财政部、国家税务总局、中国证监会财税[2012]85 号文《关于实施上市公司股息红利差别化个人所得税政策有关问题的通知》的规定，自 2013 年 1 月 1 日起，证券投资基金从公开发行和转让市场取得的上市公司股票，持股期限在 1 个月以内（含 1 个月）的，其股息红利所得全额计入应纳税所得额；持股期限在 1 个月以上至 1 年（含 1 年）的，暂减按 50%计入应纳税所得额；持股期限超过 1 年的，暂减按 25%计入应纳税所得额。上述所得统一适用 20%的税率计征个人所得税；

根据财政部、国家税务总局、中国证监会财税[2015]101 号文《关于上市公司股息红利差别化个人所得税政策有关问题的通知》的规定，自 2015 年 9 月 8 日起，证券投资基金从公开发行和转让市场取得的上市公司股票，持股期限超过 1 年的，股息红利所得暂免征收个人所得税。

## 6.4.6 重要财务报表项目的说明

### 6.4.6.1 银行存款

单位：人民币元

项目	本期末 2019 年 6 月 30 日
活期存款	6,642,959.83
定期存款	-
其中：存款期限 1 个月以内	-
存款期限 1-3 个月	-
存款期限 3 个月以上	-
其他存款	-
合计：	6,642,959.83

### 6.4.6.2 交易性金融资产

单位：人民币元

项目	本期末 2019 年 6 月 30 日		
	成本	公允价值	公允价值变动
股票	-	-	-
贵金属投资-金交所 黄金合约	-	-	-
债券	交易所市场	-	-
	银行间市场	-	-
	合计	-	-
资产支持证券	-	-	-
基金	60,249,178.22	61,198,329.47	949,151.25
其他	-	-	-
合计	60,249,178.22	61,198,329.47	949,151.25

### 6.4.6.3 衍生金融资产/负债

注：本基金本报告期末未持有衍生金融资产/负债。

**6.4.6.4 买入返售金融资产****6.4.6.4.1 各项买入返售金融资产期末余额**

注：本基金本报告期末未持有买入返售金融资产。

**6.4.6.4.2 期末买断式逆回购交易中取得的债券**

注：本基金本报告期末无买断式逆回购交易中取得的债券。

**6.4.6.5 应收利息**

单位：人民币元

项目	本期末 2019年6月30日
应收活期存款利息	1,367.90
应收定期存款利息	-
应收其他存款利息	-
应收结算备付金利息	3.10
应收债券利息	-
应收资产支持证券利息	-
应收买入返售证券利息	-
应收申购款利息	-
应收黄金合约拆借孳息	-
其他	1.70
合计	1,372.70

注：其他为应收保证金利息。

**6.4.6.6 其他资产**

单位：人民币元

项目	本期末 2019年6月30日
其他应收款	5,707.11
待摊费用	-
合计	5,707.11

注：其他应收款为应收销售服务费返还。

**6.4.6.7 应付交易费用**

注：本基金本报告期末无应付交易费用。

**6.4.6.8 其他负债**

单位：人民币元

项目	本期末
----	-----



	2019年6月30日
应付券商交易单元保证金	-
应付赎回费	498.07
预提账户维护费	9,000.00
预提审计费	19,835.79
合计	29,333.86

#### 6.4.6.9 实收基金

金额单位：人民币元

项目	本期 2019年1月1日至2019年6月30日	
	基金份额（份）	账面金额
上年度末	18,326,326.70	18,326,326.70
本期申购	54,340,783.99	54,340,783.99
本期赎回（以“-”号填列）	-9,303,228.27	-9,303,228.27
- 基金拆分/份额折算前	-	-
基金拆分/份额折算变动份额	-	-
本期申购	-	-
本期赎回（以“-”号填列）	-	-
本期末	63,363,882.42	63,363,882.42

注：申购含红利再投、转换入份额，赎回含转换出份额。

#### 6.4.6.10 未分配利润

单位：人民币元

项目	已实现部分	未实现部分	未分配利润合计
上年度末	385,261.67	-37,021.32	348,240.35
本期利润	-50,254.08	1,135,573.78	1,085,319.70
本期基金份额交易产生的变动数	724,862.42	2,024,103.41	2,748,965.83
其中：基金申购款	857,298.25	2,319,828.06	3,177,126.31
基金赎回款	-132,435.83	-295,724.65	-428,160.48
本期已分配利润	-	-	-
本期末	1,059,870.01	3,122,655.87	4,182,525.88

#### 6.4.6.11 存款利息收入

单位：人民币元

项目	本期 2019年1月1日至2019年6月30日
	活期存款利息收入
定期存款利息收入	-
其他存款利息收入	-

结算备付金利息收入	212.60
其他	1,212.65
合计	21,168.78

注：其他为保证金利息收入和直销申购款利息收入。

#### 6.4.6.12 股票投资收益

##### 6.4.6.12.1 股票投资收益——买卖股票差价收入

注：本基金本报告期末持有股票。

#### 6.4.6.13 基金投资收益

单位：人民币元

项目	本期
	2019年1月1日至2019年6月30日
卖出/赎回基金成交总额	18,554,731.64
减：卖出/赎回基金成本总额	18,547,681.00
基金投资收益	7,050.64

#### 6.4.6.14 债券投资收益

##### 6.4.6.14.1 债券投资收益项目构成

注：本基金本报告期无债券投资收益。

##### 6.4.6.14.2 债券投资收益——买卖债券差价收入

注：本基金本报告期无买卖债券差价收入。

##### 6.4.6.14.3 债券投资收益——赎回差价收入

注：本基金本报告期无债券投资赎回差价收入。

##### 6.4.6.14.4 债券投资收益——申购差价收入

注：本基金本报告期无债券投资申购差价收入。

##### 6.4.6.14.5 资产支持证券投资收益

注：本基金本报告期无资产支持证券投资收益。

#### 6.4.6.15 贵金属投资收益

##### 6.4.6.15.1 贵金属投资收益项目构成

注：本基金本报告期无贵金属投资收益。

**6.4.6.16 衍生工具收益****6.4.6.16.1 衍生工具收益——买卖权证差价收入**

注：本基金本报告期无衍生工具收益。

**6.4.6.16.2 衍生工具收益——其他投资收益**

注：本基金本报告期无衍生工具收益。

**6.4.6.17 股利收益**

单位：人民币元

项目	本期 2019年1月1日至2019年6月30日
股票投资产生的股利收益	-
基金投资产生的股利收益	98,948.95
合计	98,948.95

**6.4.6.18 公允价值变动收益**

单位：人民币元

项目名称	本期 2019年1月1日至2019年6月30日
1. 交易性金融资产	1,135,573.78
——股票投资	-
——债券投资	-
——资产支持证券投资	-
——基金投资	1,135,573.78
——贵金属投资	-
——其他	-
2. 衍生工具	-
——权证投资	-
3. 其他	-
减：应税金融商品公允价值变动产生的预估 增值税	-
合计	1,135,573.78

**6.4.6.19 其他收入**

单位：人民币元

项目	本期 2019年1月1日至2019年6月30日
基金赎回费收入	16,058.34
销售服务费返还	5,422.01
金融商品转让税	-3,890.76

合计	17,589.59
----	-----------

注：对于持有期少于 30 日的基金份额所收取的赎回费，全额计入基金财产；对于持有期不少于 30 日但少于 3 个月的基金份额所收取的赎回费，其 75%计入基金财产；对于持有期不少于 3 个月但少于 6 个月的基金份额所收取的赎回费，其 50%计入基金财产；对于持续持有期长于 6 个月的投资者，应当将赎回费总额的 25%计入基金财产。

#### 6.4.6.20 交易费用

单位：人民币元

项目	本期 2019 年 1 月 1 日至 2019 年 6 月 30 日
交易所市场交易费用	-
银行间市场交易费用	-
交易基金产生的费用	8,597.06
其中：申购费	3,000.00
赎回费	4,962.59
合计	8,597.06

#### 6.4.6.20.1 持有基金产生的费用

单位：人民币元

项目	本期费用 2019 年 1 月 1 日至 2019 年 6 月 30 日
当期持有基金产生的应支付销售服务费（元）	11,063.92
当期持有基金产生的应支付管理费（元）	85,473.60
当期持有基金产生的应支付托管费（元）	24,489.56

注：上述费用为根据所投资基金的招募说明书列明的计算方法对销售服务费、管理费、托管费等进行的估算；上述费用已在本基金所持有基金的净值中体现，不构成本基金的费用项目。

#### 6.4.6.21 其他费用

单位：人民币元

项目	本期 2019 年 1 月 1 日至 2019 年 6 月 30 日
审计费用	19,835.79
信息披露费	-

帐户维护费	26,000.00
其他费用	2,157.00
合计	47,992.79

注：其他费用为银行手续费。

## 6.4.7 或有事项、资产负债表日后事项的说明

### 6.4.7.1 或有事项

注：截至资产负债表日，本基金无需要说明的重大或有事项。

### 6.4.7.2 资产负债表日后事项

注：截至本财务报告批准报出日，本基金未发生需要披露的资产负债表日后事项。

## 6.4.8 关联方关系

### 6.4.8.1 本报告期存在控制关系或其他重大利害关系的关联方发生变化的情况

本报告期存在控制关系或其他重大利害关系的关联方无变化。

### 6.4.8.2 本报告期与基金发生关联交易的各关联方

关联方名称	与本基金的关系
长信基金管理有限责任公司	基金管理人、基金销售机构、注册登记机构
招商银行股份有限公司（“招商银行”）	基金托管人、基金销售机构
长江证券股份有限公司（“长江证券”）	基金管理人的股东、基金销售机构

## 6.4.9 本报告期及上年度可比期间的关联方交易

### 6.4.9.1 通过关联方交易单元进行的交易

#### 6.4.9.1.1 股票交易

注：本基金本报告期未通过关联方交易单元进行股票交易。

#### 6.4.9.1.2 债券交易

注：本基金本报告期未通过关联方交易单元进行债券交易。

#### 6.4.9.1.3 债券回购交易

注：本基金本报告期未通过关联方交易单元进行债券回购交易。

**6.4.9.1.4 基金交易**

金额单位：人民币元

关联方名称	本期 2019年1月1日至2019年6月30日	
	基金买卖成交金额	占当期基金买卖成交总额的比例
长江证券	11,155,079.10	80.39%

**6.4.9.1.5 权证交易**

注：本基金本报告期末通过关联方交易单元进行权证交易。

**6.4.9.1.6 应支付关联方的佣金**

注：本基金本报告期无应付关联方交易单元的佣金。

**6.4.9.2 关联方报酬****6.4.9.2.1 基金管理费**

单位：人民币元

项目	本期 2019年1月1日至2019年6月30日
当期发生的基金应支付的管理费	98,800.14
其中：支付销售机构的客户维护费	21,620.00

注：1、本基金基金合同于2018年9月5日正式生效，无上年度可比期间数据。

2、本基金的管理费按前一日基金资产净值扣除所持有本基金管理人管理的基金份额部分基金资产后的余额（若为负数，则取0）的0.8%年费率计提。管理费的计算方法如下：

$$H = E \times 0.8\% \div \text{当年天数}$$

H为每日应计提的基金管理费

E为前一日的基金资产净值扣除前一日所持有本基金管理人管理的基金份额部分基金资产后的余额（若为负数，则E取0）

**6.4.9.2.2 基金托管费**

单位：人民币元

项目	本期 2019年1月1日至2019年6月30日
----	----------------------------

当期发生的基金应支付的托管费	39,826.26
----------------	-----------

注：1、本基金基金合同于 2018 年 9 月 5 日正式生效，无上年度可比期间数据。

2、本基金的托管费按前一日基金资产净值扣除所持有本基金托管人托管的基金份额部分基金资产后的余额（若为负数，则取 0）的 0.2% 的年费率计提。托管费的计算方法如下：

$$H = E \times 0.2\% \div \text{当年天数}$$

H 为每日应计提的基金托管费

E 为前一日的基金资产净值扣除前一日所持有本基金托管人托管的基金份额部分基金资产后的余额（若为负数，则 E 取 0）

#### 6.4.9.3 与关联方进行银行间同业市场的债券(含回购)交易

注：本基金本报告期末与关联方通过银行间同业市场进行债券（含回购）交易。

#### 6.4.9.4 各关联方投资本基金的情况

##### 6.4.9.4.1 报告期内基金管理人运用固有资金投资本基金的情况

注：本报告期基金管理人未运用固有资金投资本基金。

##### 6.4.9.4.2 报告期末除基金管理人之外的其他关联方投资本基金的情况

注：本报告期末及上年度末除基金管理人之外的其他关联方未持有本基金。

#### 6.4.9.5 由关联方保管的银行存款余额及当期产生的利息收入

单位：人民币元

关联方名称	本期 2019 年 1 月 1 日至 2019 年 6 月 30 日	
	期末余额	当期利息收入
招商银行	6,642,959.83	19,743.53

注：1、本基金基金合同于 2018 年 9 月 5 日起正式生效，无上年度可比期间数据。

2、本基金用于证券交易结算的资金通过本基金托管人的基金托管结算资金专用存款账户转存于中国证券登记结算有限责任公司，按银行同业利率计息。于 2019 年 6 月 30 日的相关余额在资产负债表中的“结算备付金”科目中单独列示（2018 年 12 月 31 日：同）

#### 6.4.9.6 本基金在承销期内参与关联方承销证券的情况

注：本基金在本报告期末在承销期内购入由关联方承销的证券。

#### 6.4.9.7 其他关联交易事项的说明

##### 6.4.9.7.1 其他关联交易事项的说明

本报告期末，本基金持有基金管理人长信基金管理有限责任公司所管理的基金合计 28,167,293.49 元，占本基金资产净值的比例为 41.70%。

##### 6.4.9.7.2 当期交易及持有基金管理人以及管理人关联方所管理基金产生的费用

单位：人民币元

项目	本期费用
	2019 年 1 月 1 日至 2019 年 6 月 30 日
当期交易基金产生的赎回费（元）	3,051.22
当期持有基金产生的应支付销售服务费（元）	5,476.42
当期持有基金产生的应支付管理费（元）	40,239.38
当期持有基金产生的应支付托管费（元）	10,657.63

注：上述费用为根据所投资基金的招募说明书列明的计算方法对销售服务费、管理费、托管费等进行的估算；上述费用已在本基金所持有基金的净值中体现，不构成本基金的费用项目。

#### 6.4.10 利润分配情况

注：本基金本报告期末进行利润分配。

#### 6.4.11 期末（2019 年 6 月 30 日）本基金持有的流通受限证券

##### 6.4.11.1 因认购新发/增发证券而于期末持有的流通受限证券

注：本基金本报告期末无因认购新发/增发证券而持有的流通受限证券。

##### 6.4.11.2 期末持有的暂时停牌等流通受限股票

注：本基金本报告期末未持有暂时停牌等流通受限股票。



### 6.4.11.3 期末债券正回购交易中作为抵押的债券

#### 6.4.11.3.1 银行间市场债券正回购

注：本基金本报告期末未持有因银行间市场债券正回购交易而作为抵押的债券。

#### 6.4.11.3.2 交易所市场债券正回购

注：本基金本报告期末未持有因交易所市场债券正回购交易而作为抵押的债券。

### 6.4.12 金融工具风险及管理

#### 6.4.12.1 风险管理政策和组织架构

本基金在日常活动中面临各种金融工具的风险，主要包括：信用风险、流动性风险和市场风险。本基金在下文主要论述上述风险敞口及其形成原因、风险管理目标、政策和过程以及计量风险的方法等。

本基金的基金管理人从事风险管理的目标是使本基金在风险和收益之间取得适当的平衡，以实现“风险和收益相匹配”的风险收益目标。基于该风险管理目标，本基金的基金管理人已制定了政策和程序来辨别和分析这些风险，设定适当的风险限额并设计相应的内部控制程序，通过可靠的管理及信息系统持续监控上述各类风险。

本基金管理人奉行全面风险管理体系理念，建立了以风险控制委员会为核心的、由督察长、监察稽核部和相关业务部门构成的风险管理架构体系。在董事会下设立风险控制委员会，负责对公司经营管理和基金业务运作的合法性、合规性进行全面的检查和评估等；在管理层层面设立内部控制委员会，主要职责是讨论审议公司内部控制制度及针对公司在经营管理和投资组合运作中的风险进行识别、评估并研究制订有效的防范措施；在业务操作层面风险管理职责主要由监察稽核部负责协调并与各部门合作完成运作风险管理工作，战略与产品研发部负责进行投资风险分析与绩效评估。监察稽核部向督察长负责，并向总经理汇报日常行政事务。

#### 6.4.12.2 信用风险

信用风险是指基金在交易过程中因交易对手未履行合约责任，或者基金所投资证券之发行人出现违约、拒绝支付到期本息，导致基金资产损失和收益变化的风险。本基金的银行存款存放在本基金的托管人招商银行股份有限公司，与该银行存款相关的信用风险不重大。

本基金的基金管理人建立了信用风险管理流程，本基金投资于具有良好信用等级的证券，且通过分散化投资以分散信用风险。本基金投资于一家公司发行的证券市值不超过基金资产净值的10%，且本基金与由本基金管理人管理的其他基金共同持有一家公司的证券，不得超过该证券

的 10%。

本基金在交易所进行的交易均与中国证券登记结算有限责任公司完成证券交收和款项清算，因此违约风险发生的可能性很小；本基金在进行银行间同业市场交易前均对交易对手进行信用评估并采用券款对付交割方式以控制相应的信用风险。

#### **6.4.12.2.1 按短期信用评级列示的债券投资**

注：本基金本报告期末及上年度末无按短期信用评级列示的债券投资。

#### **6.4.12.2.2 按短期信用评级列示的资产支持证券投资**

注：本基金本报告期末及上年度末无按短期信用评级列示的资产支持证券投资。

#### **6.4.12.2.3 按短期信用评级列示的同业存单投资**

注：本基金本报告期末及上年度末无按短期信用评级列示的同业存单投资。

#### **6.4.12.2.4 按长期信用评级列示的债券投资**

注：本基金本报告期末及上年度末无按长期信用评级列示的债券投资。

#### **6.4.12.2.5 按长期信用评级列示的资产支持证券投资**

注：本基金本报告期末及上年度末无按长期信用评级列示的资产支持证券投资。

#### **6.4.12.2.6 按长期信用评级列示的同业存单投资**

注：本基金本报告期末及上年度末无按长期信用评级列示的同业存单投资。

### **6.4.12.3 流动性风险**

流动性风险是指基金管理人未能以合理价格及时变现基金资产以支付投资者赎回款项的风险。本基金流动性风险来源于开放式基金每日兑付赎回资金的流动性风险，以及因部分投资品种交易不活跃而出现的变现风险和因投资集中而无法在市场出现剧烈波动的情况下以合理价格变现投资的风险。

#### **6.4.12.3.1 报告期内本基金组合资产的流动性风险分析**

本基金的基金管理人严格按照《公开募集证券投资基金运作管理办法》及《公开募集开放式证券投资基金流动性风险管理规定》等有关法规的要求建立健全开放式基金流动性风险管理的内部控制体系，审慎评估各类资产的流动性，针对性制定流动性风险管理措施，对本基金组合资产的流动性风险进行管理。本基金坚持组合管理、分散投资的原则开展投资活动，所持证券均在证券交易所或银行间同业市场交易，或可在场外赎回，并严格遵守基金管理人流动性相关交易限制；本期末本基金未持有有重大流动性风险的投资品种。本基金可通过卖出回购金融资产方式融入短

期资金应对流动性需求。

针对兑付赎回资金的流动性风险，本基金的基金管理人在基金合同中约定了巨额赎回条款，制定了发生巨额赎回时资金的处理模式，控制因开放模式而产生的流动性风险。本基金的基金管理人流动性指标进行持续的监测和分析。

本基金本报告期末及上年度末均无重大流动性风险。

#### 6.4.12.4 市场风险

市场风险是指基金所持金融工具的公允价值或未来现金流量因所处市场各类价格因素的变动而发生波动的风险，包括利率风险、外汇风险和其他价格风险。

##### 6.4.12.4.1 利率风险

利率风险是指金融工具的公允价值或现金流量受市场利率变动而发生波动的风险。本基金的生息资产主要为银行存款、结算备付金及存出保证金等。

##### 6.4.12.4.1.1 利率风险敞口

单位：人民币元

本期末 2019年6月30日	6个月以内	6个月-1 年	1-5年	5年以上	不计息	合计
资产						
银行存款	6,642,959.83	-	-	-	-	6,642,959.83
结算备付金	6,995.36	-	-	-	-	6,995.36
存出保证金	3,654.88	-	-	-	-	3,654.88
交易性金融资产	-	-	-	-	61,198,329.47	61,198,329.47
应收利息	-	-	-	-	1,372.70	1,372.70
应收申购款	-	-	-	-	3,153.03	3,153.03
其他资产	-	-	-	-	5,707.11	5,707.11
资产总计	6,653,610.07	-	-	-	61,208,562.31	67,862,172.38
负债						
应付赎回款	-	-	-	-	248,803.28	248,803.28
应付管理人报酬	-	-	-	-	26,559.78	26,559.78
应付托管费	-	-	-	-	11,067.16	11,067.16
其他负债	-	-	-	-	29,333.86	29,333.86
负债总计	-	-	-	-	315,764.08	315,764.08
利率敏感度缺口	6,653,610.07	-	-	-	60,892,798.23	67,546,408.30
上年度末 2018年12月31日	6个月以内	6个月-1 年	1-5年	5年以上	不计息	合计
资产						

银行存款	1,536,964.04	-	-	-	-	1,536,964.04
结算备付金	22,223.13	-	-	-	-	22,223.13
存出保证金	13,034.16	-	-	-	-	13,034.16
交易性金融资产	-	-	-	-	14,775,218.95	14,775,218.95
应收证券清算款	-	-	-	-	2,603,160.96	2,603,160.96
应收利息	-	-	-	-	-0.88	-0.88
应收申购款	-	-	-	-	29,256.23	29,256.23
其他资产	-	-	-	-	285.10	285.10
资产总计	1,572,221.33	-	-	-	17,407,920.36	18,980,141.69
负债	-	-	-	-	-	-
应付赎回款	-	-	-	-	154,000.04	154,000.04
应付管理人报酬	-	-	-	-	7,126.79	7,126.79
应付托管费	-	-	-	-	3,137.58	3,137.58
应付交易费用	-	-	-	-	930.38	930.38
其他负债	-	-	-	-	140,379.85	140,379.85
负债总计	-	-	-	-	305,574.64	305,574.64
利率敏感度缺口	1,572,221.33	-	-	-	17,102,345.72	18,674,567.05

注：表中所示为本基金资产及交易形成负债的公允价值，并按照合约规定的利率重新定价日或到期日孰早者进行了分类。

#### 6.4.12.4.1.2 利率风险的敏感性分析

注：本基金于本报告期末及上年度末均未持有债券，无重大利率风险，因而未进行敏感性分析。银行存款及结算备付金之浮动利率根据中国人民银行的基准利率和相关机构的相关政策浮动。

#### 6.4.12.4.2 外汇风险

外汇风险是指金融工具的公允价值或未来现金流量因外汇汇率变动而发生波动的风险。本基金的所有资产及负债以人民币计价，因此无重大外汇风险。

#### 6.4.12.4.3 其他价格风险

其他价格风险是指基金所持金融工具的公允价值或未来现金流量因除市场利率和外汇汇率以外的市场价格因素变动而发生波动的风险。本基金主要投资于证券交易所上市的股票和债券以及银行间同业市场交易的债券，所面临的最大其他价格风险由所持有的金融工具的公允价值决定。本基金通过投资组合的分散化降低其他价格风险，并且定期运用多种定量方法对基金进行风险度量，包括 VaR (Value at Risk) 等指标来测试本基金面临的潜在价格风险，及时可靠地对风险进行跟踪和控制。

于 6 月 30 日，本基金面临的其他市场价格风险列示如下：

**6.4.12.4.3.1 其他价格风险敞口**

金额单位：人民币元

项目	本期末 2019年6月30日		上年度末 2018年12月31日	
	公允价值	占基金资产净值比例 (%)	公允价值	占基金资产净值比例 (%)
交易性金融资产-股票投资	-	-	-	-
交易性金融资产-基金投资	61,198,329.47	90.60	14,775,218.95	79.12
交易性金融资产-债券投资	-	-	-	-
交易性金融资产-贵金属投资	-	-	-	-
衍生金融资产-权证投资	-	-	-	-
其他	-	-	-	-
合计	61,198,329.47	90.60	14,775,218.95	79.12

**6.4.12.4.3.2 其他价格风险的敏感性分析**

注：于 2019 年 6 月 30 日，本基金成立尚未满一年，无足够历史经验数据计算其他价格风险对基金资产净值的影响。

**6.4.13 有助于理解和分析会计报表需要说明的其他事项**

## (1) 公允价值

## (a) 不以公允价值计量的金融工具

不以公允价值计量的金融资产和负债主要包括贷款和应收款项以及其他金融负债，其因剩余期限不长，公允价值与账面价值相若。

## (b) 以公允价值计量的金融工具

## (i) 各层次金融工具公允价值

于 2019 年 6 月 30 日，本基金持有的以公允价值计量的金融工具中属于第一层次的余额为人民币 61,198,329.47 元，无属于第二层次和第三层次的余额。

## (ii) 公允价值所属层次间的重大变动

对于证券交易所上市的股票和可转换债券，若出现重大事项停牌、交易不活跃、或属于非公开发行等情况，本基金分别于停牌日至交易恢复活跃日期间、交易不活跃期间及限售期间不将相关股票和可转换债券的公允价值列入第一层次；并根据估值调整中采用的不可观察输入值对于公允价值的影响程度，确定相关股票和可转换债券公允价值应属第二层次或第三层次。

(iii) 第三层次公允价值计量的金融工具

本基金持有的以公允价值计量且其变动计入当期损益的金融工具第三层次公允价值本期未发生变动。

(2) 除公允价值外，截至资产负债表日本基金无需要说明的其他重要事项。

## § 7 投资组合报告

### 7.1 期末基金资产组合情况

金额单位：人民币元

序号	项目	金额	占基金总资产的比例 (%)
1	权益投资	-	-
	其中：股票	-	-
2	基金投资	61,198,329.47	90.18
3	固定收益投资	-	-
	其中：债券	-	-
	资产支持证券	-	-
4	贵金属投资	-	-
5	金融衍生品投资	-	-
6	买入返售金融资产	-	-
	其中：买断式回购的买入返售金融资产	-	-
7	银行存款和结算备付金合计	6,649,955.19	9.80
8	其他各项资产	13,887.72	0.02
9	合计	67,862,172.38	100.00

注：本基金本报告期末未通过港股通交易机制投资港股。

### 7.2 期末按行业分类的股票投资组合

#### 7.2.1 报告期末按行业分类的境内股票投资组合

注：本基金本报告期末未持有股票。

#### 7.2.2 报告期末按行业分类的港股通投资股票投资组合

注：本基金本报告期内未通过港股通交易机制投资港股。

### 7.3 期末按公允价值占基金资产净值比例大小排序的所有股票投资明细

注：本基金本报告期末未持有股票。

### 7.4 报告期内股票投资组合的重大变动

#### 7.4.1 累计买入金额超出期初基金资产净值 2%或前 20 名的股票明细

注：本基金本报告期内未买入股票。

#### 7.4.2 累计卖出金额超出期初基金资产净值 2%或前 20 名的股票明细

注：本基金本报告期内未卖出股票。

### 7.4.3 买入股票的成本总额及卖出股票的收入总额

注：本基金本报告期内未投资股票。

### 7.5 期末按债券品种分类的债券投资组合

注：本基金本报告期末未持有债券。

### 7.6 期末按公允价值占基金资产净值比例大小排序的前五名债券投资明细

注：本基金本报告期末未持有债券。

### 7.7 期末按公允价值占基金资产净值比例大小排序所有资产支持证券投资明细

注：本基金本报告期末未持有资产支持证券。

### 7.8 报告期末按公允价值占基金资产净值比例大小排序的前五名贵金属投资明细

注：本基金本报告期末未持有贵金属。

### 7.9 期末按公允价值占基金资产净值比例大小排序的前五名权证投资明细

注：本基金本报告期末未持有权证。

### 7.10 报告期末本基金投资的股指期货交易情况说明

#### 7.10.1 报告期末本基金投资的股指期货持仓和损益明细

注：本基金本报告期末未投资股指期货。

#### 7.10.2 本基金投资股指期货的投资政策

注：本基金本报告期末未投资股指期货。

### 7.11 报告期末本基金投资的国债期货交易情况说明

#### 7.11.1 本期国债期货投资政策

注：本基金本报告期末未投资国债期货。

#### 7.11.2 报告期末本基金投资的国债期货持仓和损益明细

注：本基金本报告期末未投资国债期货。



### 7.11.3 本期国债期货投资评价

注：本基金本报告期末未投资国债期货。

## 7.12 本报告期投资基金情况

### 7.12.1 投资政策及风险说明

本基金属于主动管理混合型 FOF 基金，通过目标波动率来控制产品的波动性，预期风险与预期收益低于股票型基金、高于债券型基金与货币市场基金。本基金主要投资于公开募集的基金产品，通过稳定和多样化的多资产配置来分散风险，以及优选底层基金来贡献资产内的超额收益，在严格控制投资风险和保障资产流动性的基础上，力争提供持续稳定的回报。其中风险类资产（A 股、黄金、QDII 资产等）投资比例为 20~50%，其他均投资低风险类资产（债券、货币基金等）。

### 7.12.2 报告期末按公允价值占基金资产净值比例大小排序的基金投资明细

序号	基金代码	基金名称	运作方式	持有份额(份)	公允价值(元)	占基金资产净值比例(%)	是否属于基金管理人及管理人关联方所管理的基金
1	519152	新华纯债添利A	契约型开放式	9,445,518.55	11,089,038.78	16.42	否
2	519985	长信纯债壹号债券A	契约型开放式	8,707,015.79	10,525,911.39	15.58	是
3	004609	长信乐信灵活配置混合C	契约型开放式	7,620,365.60	8,427,362.32	12.48	是
4	004614	鹏扬利泽债券A	契约型开放式	7,414,148.67	7,658,074.16	11.34	否
5	003869	长信稳势纯债债券	契约型开放式	6,666,824.59	7,580,846.24	11.22	是
6	518880	华安易富黄金ETF	交易型开放式	1,443,900.00	4,489,085.10	6.65	否
7	510300	华泰柏瑞沪深300ETF	交易型开放式	643,300.00	2,482,494.70	3.68	否
8	000085	博时安盈债券C	契约型开放式	1,934,579.00	2,321,107.88	3.44	否
9	070009	嘉实超短债债券	契约型开放式	2,012,649.68	2,117,307.46	3.13	否
10	519977	长信可转	契约型开	1,253,779.78	1,633,173.54	2.42	是

		债债券A	放式				
11	510500	南方中证500ETF	交易型开放式	214,700.00	1,144,780.40	1.69	否
12	510330	华夏沪深300ETF	交易型开放式	250,100.00	966,136.30	1.43	否
13	159915	易方达创业板ETF	交易型开放式	365,700.00	532,824.90	0.79	否
14	512000	华宝中证全指证券公司ETF	交易型开放式	244,100.00	230,186.30	0.34	否

### 7.13 投资组合报告附注

#### 7.13.1 本基金投资的前十名证券的发行主体本期受到调查以及处罚的情况的说明

报告期内本基金投资的前十名证券的发行主体未出现被监管部门立案调查或在报告编制日前一年内受到公开谴责、处罚的情形。

#### 7.13.2 基金投资的前十名股票超出基金合同规定的备选股票库情况的说明

报告期内本基金投资的前十名股票中，不存在超出基金合同规定备选股票库的情形。

#### 7.13.3 期末其他各项资产构成

单位：人民币元

序号	名称	金额
1	存出保证金	3,654.88
2	应收证券清算款	-
3	应收股利	-
4	应收利息	1,372.70
5	应收申购款	3,153.03
6	其他应收款	5,707.11
7	待摊费用	-
8	其他	-
9	合计	13,887.72

注：其他应收款为应收销售服务费返还。

#### 7.13.4 期末持有的处于转股期的可转换债券明细

注：本基金本报告期末未持有处于转股期的可转换债券。

#### 7.13.5 期末前十名股票中存在流通受限情况的说明

注：本基金本报告期末未持有股票。

#### 7.13.6 投资组合报告附注的其他文字描述部分

注：由于四舍五入的原因，分项之和与合计项可能存在尾差。

## § 8 基金份额持有人信息

### 8.1 期末基金份额持有人户数及持有人结构

份额单位：份

持有人户数 (户)	户均持有的 基金份额	持有人结构			
		机构投资者		个人投资者	
		持有份额	占总份 额比例	持有份额	占总份 额比例
1,330	47,642.02	0.00	0.00%	63,363,882.42	100.00%

### 8.2 期末基金管理人的从业人员持有本基金的情况

项目	持有份额总数（份）	占基金总份额比例
基金管理人所有从业人员持有本基金	0.00	0.00%

### 8.3 期末基金管理人的从业人员持有本开放式基金份额总量区间的情况

项目	持有基金份额总量的数量区间（万份）
本公司高级管理人员、基金投资和研究部门负责人持有本开放式基金	0
本基金基金经理持有本开放式基金	0

## § 9 开放式基金份额变动

单位：份

基金合同生效日（2018年9月5日）基金份额总额	439,524,968.38
本报告期期初基金份额总额	18,326,326.70
本报告期期间基金总申购份额	54,340,783.99
减：本报告期期间基金总赎回份额	9,303,228.27
本报告期期间基金拆分变动份额（份额减少以“-”填列）	-
本报告期期末基金份额总额	63,363,882.42

## § 10 重大事件揭示

### 10.1 基金份额持有人大会决议

报告期内本基金未召开基金份额持有人大会。

### 10.2 基金管理人、基金托管人的专门基金托管部门的重大人事变动

#### 10.2.1 基金管理人的重大人事变动

本报告期内自 2019 年 3 月 2 日起，李小羽先生不再担任本基金管理人的副总经理。

上述重大人事变动情况，本基金管理人已在指定信息披露媒体发布相应公告。

#### 10.2.2 基金托管人的专门基金托管部门的重大人事变动

本基金托管人的专门基金托管部门本报告期内未发生重大人事变动。

### 10.3 涉及基金管理人、基金财产、基金托管业务的诉讼

本报告期无涉及基金管理人、基金财产、基金托管业务的诉讼。

### 10.4 基金投资策略的改变

本报告期本基金投资策略未改变。

### 10.5 本报告持有的基金发生的重大影响事件

本基金本报告期内持有基金未发生重大影响事件。

### 10.6 为基金进行审计的会计师事务所情况

本报告期本基金未改聘会计师事务所。

### 10.7 管理人、托管人及其高级管理人员受稽查或处罚等情况

本报告期，基金管理人、托管人及其高级管理人员没有受监管部门稽查或处罚的情形。

### 10.8 基金租用证券公司交易单元的有关情况

#### 10.8.1 基金租用证券公司交易单元进行股票投资及佣金支付情况

金额单位：人民币元

券商名称	交易单元数量	股票交易		应支付该券商的佣金		备注
		成交金额	占当期股票成交总额的比例	佣金	占当期佣金总量的比例	
长江证券	2	-	-	-	-	-
国盛证券	1	-	-	-	-	-

### 10.8.2 基金租用证券公司交易单元进行其他证券投资的情况

金额单位：人民币元

券商名称	债券交易		债券回购交易		基金交易	
	成交金额	占当期债券成交总额的比例	成交金额	占当期债券回购成交总额的比例	成交金额	占当期基金成交总额的比例
长江证券	-	-	-	-	11,155,079.10	80.39%
国盛证券	-	-	-	-	2,720,975.49	19.61%

注：1、本期租用证券公司交易单元的变更情况

本报告期内本基金租用证券公司交易单元没有变更。

2、专用交易单元的选择标准和程序

根据中国证监会《关于加强证券投资基金监管有关问题的通知》（证监基字【1998】29号）和《关于完善证券投资基金交易席位制度有关问题的通知》（证监基金字【2007】48号）的有关规定，本公司制定了租用证券公司专用交易单元的选择标准和程序。

（1）选择标准：

- 1) 券商基本面评价（财务状况、经营状况）；
- 2) 券商研究机构评价（报告质量、及时性和数量）；
- 3) 券商每日信息评价（及时性和有效性）；
- 4) 券商协作表现评价。

（2）选择程序：

首先根据租用证券公司专用交易单元的选择标准形成《券商服务评价表》，然后根据评分高低进行选择基金专用交易单元。

### 10.9 其他重大事件

序号	公告事项	法定披露方式	法定披露日期
1	长信基金管理有限责任公司关于旗下 QDII	公司网站	2019 年 1 月 3 日

	基金及 FOF 基金 2018 年 12 月 31 日资产净值的公告		
2	长信基金管理有限责任公司关于旗下部分开放式证券投资基金参加平安银行股份有限公司申购(含定期定额投资申购)费及转换业务的申购补差费率优惠活动的公告	上证报、中证报、 证券时报、公司网站	2019 年 1 月 10 日
3	长信稳进资产配置混合型基金中基金（FOF）2018 年第 4 季度报告	证券日报、公司网站	2019 年 1 月 19 日
4	长信基金管理有限责任公司关于旗下基金持有的长期停牌股票调整估值方法的公告	上证报、公司网站	2019 年 3 月 1 日
5	长信基金管理有限责任公司公告	证券时报、公司网站	2019 年 3 月 2 日
6	长信基金管理有限责任公司关于长信稳进资产配置混合型基金中基金（FOF）增加代销机构并参加申购费率优惠活动的公告	证券日报、公司网站	2019 年 3 月 8 日
7	长信基金管理有限责任公司关于旗下部分开放式基金参加交通银行股份有限公司手机银行基金申购（含定期定额投资申购）费率优惠活动的公告	上证报、公司网站	2019 年 3 月 28 日
8	长信稳进资产配置混合型基金中基金（FOF）2018 年年度报告及摘要（仅摘要见报）	证券日报、公司网站	2019 年 3 月 29 日
9	长信基金管理有限责任公司关于旗下基金持有的长期停牌股票调整估值方法的公告	上证报、公司网站	2019 年 4 月 8 日
10	长信基金管理有限责任公司关于旗下部分开放式基金在上海联泰基金销售有限公司开通转换、定期定额投资业务及参加申购（含定投申购）费率优惠活动的公告	上证报、中证报、 证券时报、证券日报、 公司网站	2019 年 4 月 15 日
11	长信稳进资产配置混合型基金中基金（FOF）更新的招募说明书（2019 年第【1】号）及摘要（仅摘要见报）	证券日报、公司网站	2019 年 4 月 18 日
12	长信稳进资产配置混合型基金中基金（FOF）2019 年第 1 季度报告	证券日报、公司网站	2019 年 4 月 22 日
13	长信基金管理有限责任公司关于增加华鑫证券有限责任公司为旗下部分开放式证券投资基金代销机构并开通转换、定期定额投资业务及参加申购（含定投申购）费率优惠活动的公告	上证报、中证报、 证券时报、证券日报、 公司网站	2019 年 4 月 26 日
14	长信基金管理有限责任公司关于旗下基金持有的长期停牌股票调整估值方法的公告	上证报、公司网站	2019 年 5 月 7 日
15	长信基金管理有限责任公司关于旗下部分开放式基金参加中国民生银行股份有限公司直销银行基金通平台申购及定期定额投资申购费率优惠活动的公告	上证报、中证报、 证券时报、证券日报、 公司网站	2019 年 5 月 14 日
16	长信基金管理有限责任公司关于增加江苏汇林保大基金销售有限公司为旗下部分开放式基金代销机构并开通转换、定期定额投资业务及参加申购（含定投申购）费率优惠活动的公告	上证报、中证报、 证券时报、证券日报、 公司网站	2019 年 5 月 17 日
17	长信基金管理有限责任公司关于旗下部分开放式基金在上海联泰基金销售有限公司	上证报、中证报、 证券时报、证券日	2019 年 5 月 22 日

	调整定期定额投资业务起点金额的公告	报、公司网站	
18	长信基金管理有限责任公司关于旗下部分基金参与科创板投资及相关风险揭示的公告	上证报、中证报、 证券时报、证券日 报、公司网站	2019 年 6 月 22 日
19	长信基金管理有限责任公司关于旗下基金所持证券调整估值价的公告	上证报、公司网站	2019 年 6 月 26 日
20	长信基金管理有限责任公司关于旗下部分开放式基金参加中国银行股份有限公司定期定额投资申购费率优惠活动的公告	上证报、公司网站	2019 年 6 月 27 日



## § 11 影响投资者决策的其他重要信息

### 11.1 报告期内单一投资者持有基金份额比例达到或超过 20%的情况

注：本基金本报告期内未有单一投资者持有基金份额比例达到或超过 20%的情况。

### 11.2 影响投资者决策的其他重要信息

注：本基金本报告期未发生影响投资者决策的其他重要信息。

## § 12 备查文件目录

### 12.1 备查文件目录

- 1、中国证监会批准设立基金的文件；
- 2、《长信稳进资产配置混合型基金中基金（FOF）基金合同》；
- 3、《长信稳进资产配置混合型基金中基金（FOF）招募说明书》；
- 4、《长信稳进资产配置混合型基金中基金（FOF）托管协议》；
- 5、报告期内在指定报刊上披露的各种公告的原稿；
- 6、长信基金管理有限责任公司营业执照、公司章程及相关资格批复文件。

### 12.2 存放地点

基金管理人的办公场所。

### 12.3 查阅方式

长信基金管理有限责任公司网站：<http://www.cxfund.com.cn>。

长信基金管理有限责任公司

2019年8月27日