

# 东方人工智能主题混合型证券投资基金 2019 年半年度报告

2019 年 6 月 30 日

基金管理人：东方基金管理有限责任公司

基金托管人：中国农业银行股份有限公司

送出日期：二〇一九年八月二十七日

## § 1 重要提示及目录

### 1.1 重要提示

基金管理人的董事会、董事保证本报告所载资料不存在虚假记载、误导性陈述或重大遗漏，并对其内容的真实性、准确性和完整性承担个别及连带的法律责任。本半年度报告已经三分之二以上独立董事签字同意，并由董事长签发。

基金托管人中国农业银行股份有限公司根据本基金合同规定，于 2019 年 8 月 26 日复核了本报告中的财务指标、净值表现、利润分配情况、财务会计报告、投资组合报告等内容，保证复核内容不存在虚假记载、误导性陈述或者重大遗漏。

基金管理人承诺以诚实信用、勤勉尽责的原则管理和运用基金资产，但不保证基金一定盈利。

基金的过往业绩并不代表其未来表现。投资有风险，投资者在作出投资决策前应仔细阅读本基金的招募说明书及其更新。

本报告中财务资料未经审计。

本报告期自 2019 年 01 月 01 日起至 06 月 30 日止。

## 1.2 目录

<b>§1 重要提示及目录</b> .....	<b>2</b>
1.1 重要提示.....	2
1.2 目录.....	3
<b>§2 基金简介</b> .....	<b>6</b>
2.1 基金基本情况.....	6
2.2 基金产品说明.....	6
2.3 基金管理人和基金托管人.....	6
2.4 信息披露方式.....	7
2.5 其他相关资料.....	7
<b>§3 主要财务指标和基金净值表现</b> .....	<b>8</b>
3.1 主要会计数据和财务指标.....	8
3.2 基金净值表现.....	8
<b>§4 管理人报告</b> .....	<b>10</b>
4.1 基金管理人及基金经理情况.....	10
4.2 管理人对报告期内本基金运作合规守信情况的说明.....	12
4.3 管理人对报告期内公平交易情况的专项说明.....	12
4.4 管理人对报告期内基金的投资策略和业绩表现的说明.....	13
4.5 管理人对宏观经济、证券市场及行业走势的简要展望.....	13
4.6 管理人对报告期内基金估值程序等事项的说明.....	13
4.7 管理人对报告期内基金利润分配情况的说明.....	14
4.8 报告期内管理人对本基金持有人数或基金资产净值预警情形的说明.....	14
<b>§5 托管人报告</b> .....	<b>15</b>
5.1 报告期内本基金托管人合规守信情况声明.....	15
5.2 托管人对报告期内本基金投资运作合规守信、净值计算、利润分配等情况的说明.....	15
5.3 托管人对本半年度报告中财务信息等内容真实、准确和完整发表意见.....	15
<b>§6 半年度财务会计报告（未经审计）</b> .....	<b>16</b>
6.1 资产负债表.....	16
6.2 利润表.....	17
6.3 所有者权益（基金净值）变动表.....	18

6.4 报表附注.....	19
<b>§7 投资组合报告.....</b>	<b>38</b>
7.1 期末基金资产组合情况.....	38
7.2 期末按行业分类的股票投资组合.....	38
7.3 期末按公允价值占基金资产净值比例大小排序的所有股票投资明细.....	39
7.4 报告期内股票投资组合的重大变动.....	40
7.5 期末按债券品种分类的债券投资组合.....	45
7.6 期末按公允价值占基金资产净值比例大小排序的前五名债券投资明细.....	45
7.7 期末按公允价值占基金资产净值比例大小排序所有资产支持证券投资明细.....	45
7.8 报告期末按公允价值占基金资产净值比例大小排序的前五名贵金属投资明细.....	45
7.9 期末按公允价值占基金资产净值比例大小排序的前五名权证投资明细.....	45
7.10 报告期末本基金投资的股指期货交易情况说明.....	45
7.11 报告期末本基金投资的国债期货交易情况说明.....	45
7.12 投资组合报告附注.....	45
<b>§8 基金份额持有人信息.....</b>	<b>47</b>
8.1 期末基金份额持有人户数及持有人结构.....	47
8.2 期末基金管理人的从业人员持有本基金的情况.....	47
8.3 期末基金管理人的从业人员持有本开放式基金份额总量区间的情况.....	47
<b>§9 开放式基金份额变动.....</b>	<b>48</b>
<b>§10 重大事件揭示.....</b>	<b>49</b>
10.1 基金份额持有人大会决议.....	49
10.2 基金管理人、基金托管人的专门基金托管部门的重大人事变动.....	49
10.3 涉及基金管理人、基金财产、基金托管业务的诉讼.....	49
10.4 基金投资策略的改变.....	49
10.5 为基金进行审计的会计师事务所情况.....	49
10.6 管理人、托管人及其高级管理人员受稽查或处罚等情况.....	49
10.7 基金租用证券公司交易单元的有关情况.....	49
10.8 其他重大事件.....	51
<b>§11 影响投资者决策的其他重要信息.....</b>	<b>53</b>
11.1 报告期内单一投资者持有基金份额比例达到或超过 20%的情况.....	53

<b>§12 备查文件目录</b> .....	<b>54</b>
12.1 备查文件目录.....	54
12.2 存放地点.....	54
12.3 查阅方式.....	54

## § 2 基金简介

### 2.1 基金基本情况

基金名称	东方人工智能主题混合型证券投资基金
基金简称	东方人工智能主题混合
基金主代码	005844
前端交易代码	005844
基金运作方式	契约型开放式
基金合同生效日	2018 年 6 月 7 日
基金管理人	东方基金管理有限责任公司
基金托管人	中国农业银行股份有限公司
报告期末基金份额总额	90,659,320.55 份
基金合同存续期	不定期

### 2.2 基金产品说明

投资目标	在严格控制风险的前提下，通过深入研究人工智能主题相关行业，挖掘具备成长潜力的上市公司，结合积极主动的资产配置，力争获得基金的长期稳定增值。
投资策略	本基金根据各类资产的市场趋势和收益风险水平进行分析，对股票、债券和货币市场工具等类别的资产进行动态调整，采用多因素分析框架，综合考虑宏观经济因素、市场估值因素、政策因素、市场情绪因素等进行基金的大类资产配置。
业绩比较基准	中证人工智能主题指数收益率×80%+银行活期存款利率（税后）×20%
风险收益特征	本基金为混合型基金，其预期收益及预期风险水平高于债券型基金和货币市场基金，但低于股票型基金，属于中等风险水平的投资品种。

### 2.3 基金管理人和基金托管人

项目		基金管理人	基金托管人
名称		东方基金管理有限责任公司	中国农业银行股份有限公司
信息披露负责人	姓名	李景岩	贺倩
	联系电话	010-66295888	010-66060069
	电子邮箱	xxpl@orient-fund.com	tgxxpl@abchina.com
客户服务电话		010-66578578 或 400-628-5888	95599
传真		010-66578700	010-68121816
注册地址		北京市西城区锦什坊街 28 号 1-4 层	北京市东城区建国门内大街 69 号

办公地址	北京市西城区锦什坊街 28 号 1-4 层	北京市西城区复兴门内大街 28 号凯晨世贸中心东座 F9
邮政编码	100033	100031
法定代表人	崔伟	周慕冰

## 2.4 信息披露方式

本基金选定的信息披露报纸名称	《中国证券报》
登载基金半年度报告正文的管理人互联网网址	<a href="http://www.orient-fund.com">http://www.orient-fund.com</a> 或 <a href="http://www.df5888.com">http://www.df5888.com</a>
基金半年度报告备置地点	本基金管理人及本基金托管人住所

## 2.5 其他相关资料

项目	名称	办公地址
注册登记机构	东方基金管理有限责任公司	北京市西城区锦什坊街 28 号 1-4 层

### § 3 主要财务指标和基金净值表现

#### 3.1 主要会计数据和财务指标

金额单位：人民币元

3.1.1 期间数据和指标	报告期(2019年1月1日 - 2019年6月30日)
本期已实现收益	12,001,970.45
本期利润	27,600,357.86
加权平均基金份额本期利润	0.2162
本期加权平均净值利润率	23.23%
本期基金份额净值增长率	11.95%
3.1.2 期末数据和指标	报告期末(2019年6月30日)
期末可供分配利润	-6,675,344.24
期末可供分配基金份额利润	-0.0736
期末基金资产净值	83,983,976.31
期末基金份额净值	0.9264
3.1.3 累计期末指标	报告期末(2019年6月30日)
基金份额累计净值增长率	-7.36%

注：①本期已实现收益指基金本期利息收入、投资收益、其他收入（不含公允价值变动收益）扣除相关费用后的余额，本期利润为本期已实现收益加上本期公允价值变动收益。

②期末可供分配利润：如果期末未分配利润的未实现部分为正数，则期末可供分配利润的金额为期末未分配利润的已实现部分，如果期末未分配利润的未实现部分为负数，则期末可供分配利润的金额为期末未分配利润（已实现部分扣除未实现部分）。

③本基金所述业绩指标不包括持有人认购或交易基金的各项费用，计入费用后实际收益水平要低于所列数字。

#### 3.2 基金净值表现

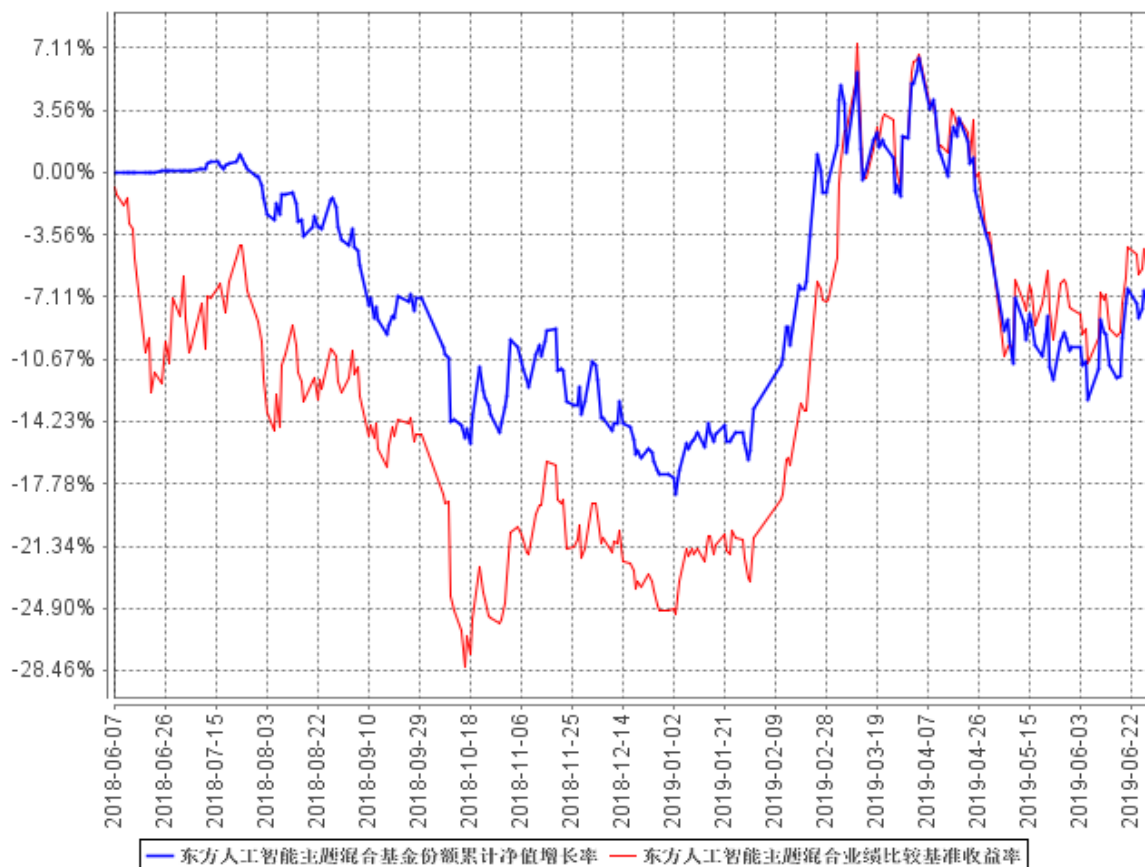
##### 3.2.1 基金份额净值增长率及其与同期业绩比较基准收益率的比较

阶段	份额净值增长率①	份额净值增长率标准差②	业绩比较基准收益率③	业绩比较基准收益率标准差④	①-③	②-④
过去一个月	2.96%	1.46%	2.57%	1.37%	0.39%	0.09%
过去三个月	-9.19%	1.63%	-7.27%	1.87%	-1.92%	-0.24%
过去六个月	11.95%	1.64%	26.03%	1.84%	-14.08%	-0.20%
过去一年	-7.43%	1.37%	1.80%	1.76%	-9.23%	-0.39%
过去三年	-7.36%	1.33%	-5.46%	1.79%	-1.90%	-0.46%
自基金合同生效起至今	-7.36%	1.33%	-5.46%	1.79%	-1.90%	-0.46%



### 3.2.2 自基金合同生效以来基金份额累计净值增长率变动及其与同期业绩比较基准收益率变动的比较

东方人工智能主题混合基金份额累计净值增长率与同期业绩比较基准收益率的历史走势对比图



注：本基金基金合同于 2018 年 6 月 7 日生效，建仓期为 6 个月，建仓期结束时各项资产配置比例符合合同规定。

## § 4 管理人报告

### 4.1 基金管理人及基金经理情况

#### 4.1.1 基金管理人及其管理基金的经验

本基金管理人为东方基金管理有限责任公司（以下简称“本公司”）。本公司经中国证监会“证监基金字[2004]80号”批复批准于2004年6月11日成立。截至2019年6月30日，本公司注册资本3亿元人民币。本公司股东东北证券股份有限公司出资人民币19200万元，占公司注册资本的64%；河北省国有资产控股运营有限公司出资人民币8100万元，占公司注册资本27%；渤海国际信托股份有限公司出资人民币2700万元，占公司注册资本的9%。截至2019年6月30日，本公司管理43只开放式证券投资基金——东方龙混合型开放式证券投资基金、东方精选混合型开放式证券投资基金、东方金账簿货币市场证券投资基金、东方策略成长混合型开放式证券投资基金、东方稳健回报债券型证券投资基金、东方核心动力混合型开放式证券投资基金、东方成长收益灵活配置混合型证券投资基金、东方新能源汽车主题混合型证券投资基金、东方强化收益债券型证券投资基金、东方安心收益保本混合型证券投资基金、东方多策略灵活配置混合型证券投资基金、东方新兴成长混合型证券投资基金、东方双债添利债券型证券投资基金、东方添益债券型证券投资基金、东方主题精选混合型证券投资基金、东方睿鑫热点挖掘灵活配置混合型证券投资基金、东方鼎新灵活配置混合型证券投资基金、东方惠新灵活配置混合型证券投资基金、东方新策略灵活配置混合型证券投资基金、东方新思路灵活配置混合型证券投资基金、东方新价值混合型证券投资基金、东方创新科技混合型证券投资基金、东方金元宝货币市场证券投资基金、东方大健康混合型证券投资基金、东方金证通货币市场基金、东方互联网嘉混合型证券投资基金、东方盛世灵活配置混合型证券投资基金、东方岳灵活配置混合型证券投资基金、东方区域发展混合型证券投资基金、东方永兴18个月定期开放债券型证券投资基金、东方臻享纯债债券型证券投资基金、东方永熙18个月定期开放债券型证券投资基金、东方民丰回报赢安混合型证券投资基金、东方周期优选灵活配置混合型证券投资基金、东方价值挖掘灵活配置混合型证券投资基金、东方支柱产业灵活配置混合型证券投资基金、东方量化成长灵活配置混合型证券投资基金、东方人工智能主题混合型证券投资基金、东方臻宝纯债债券型证券投资基金、东方臻选纯债债券型证券投资基金、东方永泰纯债1年定期开放债券型证券投资基金、东方量化多策略混合型证券投资基金、东方城镇消费主题混合型证券投资基金。

#### 4.1.2 基金经理（或基金经理小组）及基金经理助理简介

姓名	职务	任本基金的基金经理（助理）期限	证券从	说明
----	----	-----------------	-----	----

		任职日期	离任日期	业年限	
郭瑞(先生)	本基金基金经理	2018年6月7日	-	8年	中国科学院研究生院概率论与数理统计硕士，8年证券从业经历，曾任中国移动通信集团公司项目经理、宏源证券股份有限公司北京资产管理分公司高级研究员、润晖投资咨询（北京）有限公司高级研究员。2015年8月加盟东方基金管理有限责任公司，曾任权益投资部研究员、东方创新科技混合型证券投资基金基金经理助理、东方策略成长混合型开放式证券投资基金基金经理、东方成长收益平衡混合型证券投资基金（于2018年1月17日转型为东方成长收益灵活配置混合型证券投资基金）基金经理、东方惠新灵活配置混合型证券投资基金基金经理，现任东方创新科技混合型证券投资基金基金经理、东方成长收益灵活配置混合型证券投资基金基金经理、东方互联网嘉混合型证券投资基金基金经理、东方人工智能主题混合型证券投资基金基金经理。
严凯	本基金基金经理助理	2018年6月26日	-	8	北京大学微电子学与固体电子学专业硕士，8年证券从业经历。曾任中航证券有限公司行业与策略研究员、国都证券有限公司行业与策略研究员。2015年加盟东方基金管理有限责任公司，曾任权益投资部研究员，现任东方人工智能主题混合型证券投资基金基金经理助理。

注：①此处的任职日期和离任日期分别指根据公司决定确定的聘任日期和解聘日期。

②证券从业的含义遵从行业协会《证券业从业人员资格管理办法》的相关规定。

## 4.2 管理人对报告期内本基金运作合规守信情况的说明

基金管理人在本报告期内严格遵守《中华人民共和国证券法》、《中华人民共和国证券投资基金法》、《证券投资基金管理公司管理办法》及其各项实施准则、《东方人工智能主题混合型证券投资基金基金合同》和其他有关法律法规的规定，本着诚实信用、勤勉尽责的原则管理和运作基金资产，在严格控制风险的基础上，为基金份额持有人谋求最大利益，无损害基金份额持有人利益的行为。本基金无违法、违规行为。本基金投资组合符合有关法规及基金合同的约定。

## 4.3 管理人对报告期内公平交易情况的专项说明

### 4.3.1 公平交易制度的执行情况

基金管理人根据中国证监会颁布的《证券投资基金管理公司公平交易制度指导意见》（2011 年修订），制定了《东方基金管理有限责任公司公平交易管理制度》。

基金管理人建立了投资决策的内部控制体系和客观的研究方法，各投资组合经理在授权范围内自主决策，各投资组合共享研究平台，在获得投资信息、投资建议和实施投资决策方面享有公平的机会。

基金管理人实行集中交易制度，建立公平的交易分配制度，确保各投资组合享有公平的交易执行机会。对于交易所公开竞价交易，基金管理人执行交易系统中的公平交易程序；对于债券一级市场申购、非公开发行股票申购等非集中竞价交易，各投资组合经理在交易前独立地确定各投资组合的交易价格和数量，基金管理人按照价格优先、比例分配的原则对交易结果进行分配；对于银行间交易，按照时间优先、价格优先的原则保证各投资组合获得公平的交易机会。

基金管理人定期对不同投资组合不同时间段的同向交易价差、反向交易情况、异常交易情况进行统计分析，投资组合经理对相关交易情况进行合理性解释并留存记录。

本报告期内，基金管理人严格遵守法律法规关于公平交易的相关规定，在授权、研究分析、投资决策、交易执行、业绩评估等投资管理活动中公平对待不同投资组合，未直接或通过与第三方的交易安排在不同投资组合之间进行利益输送。本基金运作符合法律法规和公平交易管理制度规定。

### 4.3.2 异常交易行为的专项说明

本报告期内，未发现本基金存在可能导致不公平交易和利益输送的异常交易行为。

本报告期内，未出现涉及本基金的交易所公开竞价同日反向交易成交较少的单边交易量超过该证券当日成交量 5%的情况。

## 4.4 管理人对报告期内基金的投资策略和业绩表现的说明

### 4.4.1 报告期内基金投资策略和运作分析

2019 年一季度 A 股市场开始了一波较为明显的反弹，二季度震荡调整。2019 年上半年，上证指数上涨了 19.45%，深圳成指上涨了 26.78%，创业板指上涨了 20.87%，沪深 300 上涨了 27.07%。个股和行业进一步分化，食品饮料、家电、非银等行业表现较好，传媒、轻工、钢铁等行业表现较差。

我们继续坚持本产品的运作思路，在人工智能等相关领域中寻找优质成长标的进行长期研究和投资。

年初我们适时增加了仓位，并在 4 月份降低仓位，有效的避免了净值的回撤。

个股操作上，一季度，主要增持了启明星辰、中国国航、光大证券、中信证券、招商证券、中国平安等个股，减持了欧菲光、海格通信、杨杰科技等个股。二季度，主要增持了海康威视、中航光电、中兴通讯、国电南瑞等个股，减持了启明星辰、紫光国微、中信证券、招商证券、光大证券等个股。

### 4.4.2 报告期内基金的业绩表现

2019 年 1 月 1 日起至 2019 年 6 月 30 日，本基金净值增长率为 11.95%，业绩比较基准收益率为 26.03%，低于业绩比较基准 14.08%。

## 4.5 管理人对宏观经济、证券市场及行业走势的简要展望

市场经历了一季度的明显上涨，二季度的震荡调整，进入三季度，市场将更为关注上市公司中报情况。目前市场预期三季度宏观经济有望见底回升，流动性阶段性持续宽松。随着科创板开板，我们认为科技将成为阶段性的市场主线。我们认为市场在三季度将呈现震荡上行的趋势。

从操作策略上，我们将保持绝对收益的思维，继续精选个股，选择市场竞争格局好，行业发展较快，竞争力强，业绩增长较快，估值合理的个股进行投资。后续本基金将适时参与科创板的相关标的投资。

## 4.6 管理人对报告期内基金估值程序等事项的说明

根据《中国证监会关于证券投资基金估值业务的指导意见》、《证券投资基金会计核算业务指引》及相关会计核算业务细则，本管理人对所管理的基金各项资产进行核算，本报告期间没有需要披露的对基金估值有重大影响的估值程序调整等信息。现对本基金管理人估值程序说明如下：

本基金管理人成立了东方基金管理有限责任公司估值委员会（以下简称“估值委员会”），成员由分管运营高管、分管投研高管、督察长以及运营部、投研部门（包括但不限于权益投资部、固定收益投资部、量化投资部）、风险管理部负责人组成，估值委员会设立委员会主任 1 名，委员

会副主任 1-2 名，估值委员会成员均具备良好的专业知识、专业胜任能力和独立性，熟悉基金投资品种及基金估值法律法规。职责分工分别如下：

#### 1. 委员会主任

负责定期或不定期组织召开估值委员会工作会议，就估值参与各方提交的估值问题组织讨论，进行决议并组织实施；因特殊原因，委员会主任无法履行职责时，由副主任代理其行使主任职责。

#### 2. 运营部

①自行或应各方需求提请估值委员会主任召开估值委员会会议。

②征求托管行意见并借鉴行业通行做法，提出估值模型和估值方法的修改意见。

③根据估值委员会会议决定的估值方法、估值模型及参数计算具体投资品种的公允价值并据以对基金等投资组合进行估值。

④负责编制投资组合持有的投资品种变更估值方法的相关公告。

#### 3. 投研部门

当基金等投资组合持有没有市价或不存在活跃市场的投资品种（简称“停牌有价证券”）时，根据估值委员会要求和运营部的估值方案，负责评估现有估值政策和估值方法是否公允、适当，对估值方法有失公允性的“停牌有价证券”，建议或提示运营部提请估值委员会主任召开估值会议。

#### 4. 风险管理部

在日常监控和风险管理过程中发现估值政策和估值方法有失公允性时，建议或提示运营部提请估值委员会主任召开估值会议。

上述参与估值流程的各方之间不存在任何的重大利益冲突。

截至本报告期末，公司已与中央国债登记结算有限责任公司签署了《中债收益率曲线和中债估值最终用户服务协议》，并依据其提供的中债收益率曲线及估值价格对公司旗下基金持有的银行间固定收益品种进行估值（适用非货币基金）或影子定价（适用货币基金）。公司与中证指数有限公司签署了《债券估值数据服务协议》，并依据其提供的中证债券估值数据对公司旗下基金持有的交易所固定收益品种进行估值（适用非货币基金）。

### 4.7 管理人对报告期内基金利润分配情况的说明

根据本基金基金合同的相关规定，结合本基金实际运作情况，本基金本报告期末未进行利润分配。

### 4.8 报告期内管理人对本基金持有人数或基金资产净值预警情形的说明

报告期内，本基金不存在连续二十个工作日基金份额持有人数量低于二百人或基金资产净值低于五千万元的情形。

## § 5 托管人报告

### 5.1 报告期内本基金托管人遵规守信情况声明

在托管本基金的过程中，本基金托管人中国农业银行股份有限公司严格遵守《证券投资基金法》相关法律法规的规定以及基金合同、托管协议的约定，对本基金基金管理人—东方基金管理有限责任公司 2019 年 1 月 1 日至 2019 年 6 月 30 日基金的投资运作，进行了认真、独立的会计核算和必要的投资监督，认真履行了托管人的义务，没有从事任何损害基金份额持有人利益的行为。

### 5.2 托管人对报告期内本基金投资运作遵规守信、净值计算、利润分配等情况的说明

本托管人认为，东方基金管理有限责任公司在本基金的投资运作、基金资产净值的计算、基金份额申购赎回价格的计算、基金费用开支及利润分配等问题上，不存在损害基金份额持有人利益的行为；在报告期内，严格遵守了《证券投资基金法》等有关法律法规，在各重要方面的运作严格按照基金合同的规定进行。

报告期内，本基金未实施利润分配。

### 5.3 托管人对本半年度报告中财务信息等内容的真实、准确和完整发表意见

本托管人复核审查了本报告中的财务指标、净值表现、利润分配情况、财务会计报告、投资组合报告等内容，保证复核内容不存在虚假记载、误导性陈述或者重大遗漏。

## § 6 半年度财务会计报告（未经审计）

### 6.1 资产负债表

会计主体：东方人工智能主题混合型证券投资基金

报告截止日：2019 年 6 月 30 日

单位：人民币元

资产	附注号	本期末 2019 年 6 月 30 日	上年度末 2018 年 12 月 31 日
<b>资产：</b>			
银行存款	6.4.7.1	19,176,706.16	54,612,310.22
结算备付金		1,132,009.10	758,880.65
存出保证金		214,675.72	115,026.94
交易性金融资产	6.4.7.2	68,027,814.39	90,243,687.60
其中：股票投资		68,027,814.39	90,243,687.60
基金投资		-	-
债券投资		-	-
资产支持证券投资		-	-
贵金属投资		-	-
衍生金融资产	6.4.7.3	-	-
买入返售金融资产	6.4.7.4	-	-
应收证券清算款		1,138,283.51	6,022,107.14
应收利息	6.4.7.5	4,359.26	11,323.87
应收股利		-	-
应收申购款		30,505.80	9,253.71
递延所得税资产		-	-
其他资产	6.4.7.6	-	-
资产总计		89,724,353.94	151,772,590.13
<b>负债和所有者权益</b>	<b>附注号</b>	<b>本期末 2019 年 6 月 30 日</b>	<b>上年度末 2018 年 12 月 31 日</b>
<b>负 债：</b>			
短期借款		-	-
交易性金融负债		-	-
衍生金融负债	6.4.7.3	-	-
卖出回购金融资产款		-	-
应付证券清算款		4,009,234.91	-
应付赎回款		108,207.04	765,973.60
应付管理人报酬		101,888.04	199,492.54
应付托管费		16,981.34	33,248.76
应付销售服务费		-	-
应付交易费用	6.4.7.7	1,372,803.05	351,712.22
应交税费		-	-



应付利息		-	-
应付利润		-	-
递延所得税负债		-	-
其他负债	6.4.7.8	131,263.25	155,008.24
负债合计		5,740,377.63	1,505,435.36
<b>所有者权益：</b>			
实收基金	6.4.7.9	90,659,320.55	181,590,097.47
未分配利润	6.4.7.10	-6,675,344.24	-31,322,942.70
所有者权益合计		83,983,976.31	150,267,154.77
负债和所有者权益总计		89,724,353.94	151,772,590.13

注：①报告截止日 2019 年 6 月 30 日，基金份额净值 0.9264 元，基金份额总额 90,659,320.55 份。

②本基金基金合同生效于 2018 年 6 月 7 日，上年度为不完整会计年度，下同。

## 6.2 利润表

会计主体：东方人工智能主题混合型证券投资基金

本报告期：2019 年 1 月 1 日至 2019 年 6 月 30 日

单位：人民币元

项 目	附注号	本期 2019 年 1 月 1 日至 2019 年 6 月 30 日	上年度可比期间 2018 年 6 月 7 日(基 金合同生效日)至 2018 年 6 月 30 日
<b>一、收入</b>		30,979,953.98	540,148.90
1.利息收入		101,545.20	540,148.90
其中：存款利息收入	6.4.7.11	98,737.70	321,027.98
债券利息收入		616.40	-
资产支持证券利息收入		-	-
买入返售金融资产收入		2,191.10	219,120.92
其他利息收入		-	-
2.投资收益（损失以“-”填列）		15,225,319.80	-
其中：股票投资收益	6.4.7.12	14,602,382.40	-
基金投资收益		-	-
债券投资收益	6.4.7.13	84,625.67	-
资产支持证券投资收益	6.4.7.13.3	-	-
贵金属投资收益	6.4.7.14	-	-
衍生工具收益	6.4.7.15	-	-
股利收益	6.4.7.16	538,311.73	-
3.公允价值变动收益（损失以“-”号填列）	6.4.7.17	15,598,387.41	-
4.汇兑收益（损失以“-”号填列）		-	-
5.其他收入（损失以“-”号填列）	6.4.7.18	54,701.57	-

<b>减：二、费用</b>		3,379,596.12	321,825.67
1. 管理人报酬	6.4.10.2.1	885,965.87	259,818.29
2. 托管费	6.4.10.2.2	147,661.01	43,303.06
3. 销售服务费		-	-
4. 交易费用	6.4.7.19	2,246,349.07	-
5. 利息支出		-	-
其中：卖出回购金融资产支出		-	-
6. 税金及附加		0.25	-
7. 其他费用	6.4.7.20	99,619.92	18,704.32
<b>三、利润总额（亏损总额以“-”号填列）</b>		27,600,357.86	218,323.23
减：所得税费用		-	-
<b>四、净利润（净亏损以“-”号填列）</b>		27,600,357.86	218,323.23

### 6.3 所有者权益（基金净值）变动表

会计主体：东方人工智能主题混合型证券投资基金

本报告期：2019 年 1 月 1 日至 2019 年 6 月 30 日

单位：人民币元

项目	本期 2019 年 1 月 1 日至 2019 年 6 月 30 日		
	实收基金	未分配利润	所有者权益合计
一、期初所有者权益（基金净值）	181,590,097.47	-31,322,942.70	150,267,154.77
二、本期经营活动产生的基金净值变动数（本期利润）	-	27,600,357.86	27,600,357.86
三、本期基金份额交易产生的基金净值变动数（净值减少以“-”号填列）	-90,930,776.92	-2,952,759.40	-93,883,536.32
其中：1. 基金申购款	14,702,091.77	-423,041.47	14,279,050.30
2. 基金赎回款	-105,632,868.69	-2,529,717.93	-108,162,586.62
四、本期向基金份额持有人分配利润产生的基金净值变动（净值减少以“-”号填列）	-	-	-
五、期末所有者权益（基	90,659,320.55	-6,675,344.24	83,983,976.31

项目	上年度可比期间 2018 年 6 月 7 日(基金合同生效日)至 2018 年 6 月 30 日		
	实收基金	未分配利润	所有者权益合计
	金净值)		
一、期初所有者权益(基金净值)	-	-	-
二、本期经营活动产生的基金净值变动数(本期利润)	-	218,323.23	218,323.23
三、本期基金份额交易产生的基金净值变动数(净值减少以“-”号填列)	274,803,506.24	-	274,803,506.24
其中：1.基金申购款	274,803,506.24	-	274,803,506.24
2.基金赎回款	-	-	-
四、本期向基金份额持有人分配利润产生的基金净值变动(净值减少以“-”号填列)	-	-	-
五、期末所有者权益(基金净值)	274,803,506.24	218,323.23	275,021,829.47

报表附注为财务报表的组成部分。

本报告 6.1 至 6.4 财务报表由下列负责人签署：

                    刘鸿鹏  刘鸿鹏  王丹丹                      
 基金管理人负责人                    主管会计工作负责人                    会计机构负责人

## 6.4 报表附注

### 6.4.1 基金基本情况

东方人工智能主题混合型证券投资基金（以下简称“本基金”）根据 2018 年 3 月 30 日中国证监会《关于准予东方人工智能主题混合型证券投资基金注册的批复》（证监许可[2018]589 号）的核准，由基金发起人东方基金管理有限责任公司依照《中华人民共和国证券投资基金法》和《东方人工智能主题混合型证券投资基金基金合同》自 2018 年 5 月 4 日至 2018 年 6 月 1 日公开募集设立。本基金为混合型证券投资基金，首次设立募集不包括认购资金利息共募集 274,677,987.43 元人民币，业经瑞华会计师事务所（特殊普通合伙）“瑞华验字[2018]第 01300016 号”验资报告验证。经向中国证监会备案(机构部函【2018】1308 号)，《东方人工智能主题混合型证券投资基

金基金合同》于 2018 年 6 月 7 日正式生效，基金合同生效日的基金份额总额为 274,803,506.24 份基金单位，其中认购资金利息折合 125,518.81 份基金单位。本基金基金管理人为东方基金管理有限责任公司，基金托管人为中国农业银行股份有限公司。

根据《中华人民共和国证券投资基金法》和《东方人工智能主题混合型证券投资基金基金合同》的有关规定，本基金的投资范围为具有良好流动性的金融工具，包括国内依法发行上市的股票（包括中小板、创业板及其他经中国证监会核准上市的股票）、债券（包括国债、央行票据、金融债、政策性金融债、地方政府债、企业债、公司债、中期票据、短期融资券、超短期融资券、次级债券、可转换债券、可交换债券、分离交易的可转换债券）、债券回购、资产支持证券、货币市场工具、银行存款（包括协议存款、定期存款及其他银行存款）、同业存单、权证、股指期货、国债期货以及法律法规或中国证监会允许基金投资的其他金融工具（但须符合中国证监会相关规定）。

如法律法规或监管机构以后允许基金投资其他品种，基金管理人在履行适当程序后，可以将其纳入投资范围。

#### **6.4.2 会计报表的编制基础**

本基金的会计报表按照财政部颁布的《企业会计准则——基本准则》和各项具体会计准则、企业会计准则应用指南、企业会计准则解释及其他相关规定（以下合称“企业会计准则”）、中国证券业协会制定的《证券投资基金会计核算业务指引》、中国证监会颁布的《关于证券投资基金执行〈企业会计准则〉估值业务及份额净值计价有关事项的通知》、《证券投资基金信息披露管理办法》、《证券投资基金信息披露 XBRL 模板第 3 号—年度报告和半年度报告》及中国证监会颁布的其他相关规定编制。

#### **6.4.3 遵循企业会计准则及其他有关规定的声明**

本基金编制的财务报表符合企业会计准则及其他有关规定要求，真实、完整地反映了本基金 2019 年 6 月 30 日的财务状况以及 2019 年 1 月 1 日至 2019 年 6 月 30 日的经营成果和基金净值变动情况。

#### **6.4.4 本报告期所采用的会计政策、会计估计与最近一期年度报告相一致的说明**

本基金本报告期会计报表所采用的会计政策、会计估计与最近一期年度报告保持一致。

#### **6.4.5 会计政策和会计估计变更以及差错更正的说明**

##### **6.4.5.1 会计政策变更的说明**

本基金在本报告期间无需说明的重大会计政策变更。

### 6.4.5.2 会计估计变更的说明

本基金在本报告期间无需说明的重大会计估计变更。

### 6.4.5.3 差错更正的说明

本基金在本报告期间无需说明的重大会计差错更正。

### 6.4.6 税项

根据财政部、国家税务总局财税[2004]78号《关于证券投资基金税收政策的通知》、财税[2005]103号《关于股权分置试点改革有关税收政策问题的通知》、[2008]1号《关于企业所得税若干优惠政策的通知》、财税[2012]85号《关于实施上市公司股息红利差别化个人所得税政策有关问题的通知》、财税[2015]101号《关于上市公司股息红利差别化个人所得税政策有关问题的通知》、财税[2016]36号《关于全面推开营业税改征增值税试点的通知》、财税[2016]46号《关于进一步明确全面推开营改增试点金融业有关政策的通知》、财税[2016]70号《关于金融机构同业往来等增值税政策的补充通知》、财税[2016]140号《关于明确金融 房地产开发 教育辅助服务等增值税政策的通知》、财税[2017]56号《关于资管产品增值税有关问题的通知》、财税[2017]90号《关于租入固定资产进项税额抵扣等增值税政策的通知》及其他相关财税法规和实务操作，主要税项列示如下：

1、以发行基金方式募集资金不属于增值税征收范围，不征收增值税。

2、资管产品运营过程中发生的增值税应税行为，以资管产品管理人为增值税纳税人。资管产品管理人运营资管产品过程中发生的增值税应税行为，暂适用简易计税方法，按照3%的征收率缴纳增值税。对资管产品在2018年1月1日前运营过程中发生的增值税应税行为，未缴纳增值税的，不再缴纳；已缴纳增值税的，已纳税额从资管产品管理人以后月份的增值税应纳税额中抵减。

对证券投资基金管理人运用基金买卖股票、债券的转让收入免征增值税，对国债、地方政府债以及金融同业往来利息收入亦免征增值税。资管产品管理人运营资管产品提供的贷款服务，以2018年1月1日起产生的利息及利息性质的收入为销售额。资管产品管理人运营资管产品发生的部分金融商品转让业务，转让2017年12月31日前取得的基金、非货物期货，可以选择按照实际买入价计算销售额，或者以2017年最后一个交易日的基金份额净值、非货物期货结算价格作为买入价计算销售额。

3、对基金从证券市场中取得的收入，包括买卖股票、债券的差价收入，股票的股息、红利收入，债券的利息收入及其他收入，暂不征收企业所得税。

4、对基金取得的企业债券利息收入，应由发行债券的企业在向基金支付利息时代扣代缴20%的个人所得税。对基金从上市公司取得的股息红利所得，持股期限在1个月以内（含1个月）的，

其股息红利所得全额计入应纳税所得额；持股期限在 1 个月以上至 1 年（含 1 年）的，暂减按 50% 计入应纳税所得额；持股期限超过 1 年的，暂免征收个人所得税。对基金持有的上市公司限售股，解禁后取得的股息、红利收入，按照上述规定计算纳税，持股时间自解禁日起计算；解禁前取得的股息、红利收入继续暂减按 50% 计入应纳税所得额。上述所得统一适用 20% 的税率计征个人所得税。

5、基金卖出股票按 0.1% 的税率缴纳股票交易印花税，买入股票不征收股票交易印花税。

6、基金分别按实际缴纳的增值税额的 7%、3%、2% 缴纳城市维护建设税、教育费附加和地方教育费附加。

7、基金作为流通股股东在股权分置改革过程中收到由非流通股股东支付的股份、现金等对价暂免征收印花税、企业所得税和个人所得税。

## 6.4.7 重要财务报表项目的说明

### 6.4.7.1 银行存款

单位：人民币元

项目	本期末 2019 年 6 月 30 日
活期存款	19,176,706.16
定期存款	-
其中：存款期限 1 个月以内	-
存款期限 1-3 个月	-
存款期限 3 个月以上	-
其他存款	-
合计：	19,176,706.16

### 6.4.7.2 交易性金融资产

单位：人民币元

项目	本期末 2019 年 6 月 30 日		
	成本	公允价值	公允价值变动
股票	67,629,065.96	68,027,814.39	398,748.43
贵金属投资-金交所黄金合约	-	-	-
债券	交易所市场	-	-
	银行间市场	-	-

	合计	-	-	-
资产支持证券		-	-	-
基金		-	-	-
其他		-	-	-
合计		67,629,065.96	68,027,814.39	398,748.43

### 6.4.7.3 衍生金融资产/负债

本基金本报告期末未持有衍生金融资产/负债。

### 6.4.7.4 买入返售金融资产

#### 6.4.7.4.1 各项买入返售金融资产期末余额

本基金本报告期末未持有买入返售金融资产。

#### 6.4.7.4.2 期末买断式逆回购交易中取得的债券

本基金本报告期末未持有通过买断式逆回购交易中取得的债券。

### 6.4.7.5 应收利息

单位：人民币元

项目	本期末 2019年6月30日
应收活期存款利息	3,813.86
应收定期存款利息	-
应收其他存款利息	-
应收结算备付金利息	458.46
应收债券利息	-
应收资产支持证券利息	-
应收买入返售证券利息	-
应收申购款利息	-
应收黄金合约拆借孳息	-
其他	86.94
合计	4,359.26

注：其他为应收结算保证金利息。

### 6.4.7.6 其他资产

本基金本报告期末未持有其他资产。

### 6.4.7.7 应付交易费用

单位：人民币元

项目	本期末 2019年6月30日
交易所市场应付交易费用	1,372,803.05
银行间市场应付交易费用	-
合计	1,372,803.05

#### 6.4.7.8 其他负债

单位：人民币元

项目	本期末 2019年6月30日
应付券商交易单元保证金	-
应付赎回费	71.62
预提费用	131,191.63
合计	131,263.25

注：预提费用为按日计提的审计费和信息披露费。

#### 6.4.7.9 实收基金

金额单位：人民币元

项目	本期 2019年1月1日至2019年6月30日	
	基金份额（份）	账面金额
上年度末	181,590,097.47	181,590,097.47
本期申购	14,702,091.77	14,702,091.77
本期赎回(以“-”号填列)	-105,632,868.69	-105,632,868.69
- 基金拆分/份额折算前	-	-
基金拆分/份额折算变动份额	-	-
本期申购	-	-
本期赎回(以“-”号填列)	-	-
本期末	90,659,320.55	90,659,320.55

注：本期申购包含基金转换入份额；本期赎回包含基金转换出份额。

#### 6.4.7.10 未分配利润

单位：人民币元

项目	已实现部分	未实现部分	未分配利润合计
上年度末	-17,062,473.95	-14,260,468.75	-31,322,942.70
本期利润	12,001,970.45	15,598,387.41	27,600,357.86
本期基金份额交易产生的变动数	3,345,668.97	-6,298,428.37	-2,952,759.40
其中：基金申购款	-496,818.16	73,776.69	-423,041.47



基金赎回款	3,842,487.13	-6,372,205.06	-2,529,717.93
本期已分配利润	-	-	-
本期末	-1,714,834.53	-4,960,509.71	-6,675,344.24

#### 6.4.7.11 存款利息收入

单位：人民币元

项目	本期 2019年1月1日至2019年6月30日
活期存款利息收入	88,635.54
定期存款利息收入	-
其他存款利息收入	-
结算备付金利息收入	8,652.10
其他	1,450.06
合计	98,737.70

注：其他为结算保证金利息收入。

#### 6.4.7.12 股票投资收益

##### 6.4.7.12.1 股票投资收益——买卖股票差价收入

单位：人民币元

项目	本期 2019年1月1日至2019年6月30日
卖出股票成交总额	756,818,296.16
减：卖出股票成本总额	742,215,913.76
买卖股票差价收入	14,602,382.40

#### 6.4.7.13 债券投资收益

##### 6.4.7.13.1 债券投资收益项目构成

单位：人民币元

项目	本期 2019年1月1日至2019年6月30日
债券投资收益——买卖债券（、债转股及债券到期兑付）差价收入	84,625.67
债券投资收益——赎回差价收入	-
债券投资收益——申购差价收入	-
合计	84,625.67

### 6.4.7.13.2 债券投资收益——买卖债券差价收入

单位：人民币元

项目	本期 2019年1月1日至2019年6月30日
卖出债券（、债转股及债券到期兑付）成交总额	7,321,538.13
减：卖出债券（、债转股及债券到期兑付）成本总额	7,224,109.76
减：应收利息总额	12,802.70
买卖债券差价收入	84,625.67

### 6.4.7.13.3 资产支持证券投资收益

本基金本报告期无资产支持证券投资收益。

### 6.4.7.14 贵金属投资收益

本基金本报告期无贵金属投资收益。

### 6.4.7.15 衍生工具收益

本基金本报告期无衍生工具收益。

### 6.4.7.16 股利收益

单位：人民币元

项目	本期 2019年1月1日至2019年6月30日
股票投资产生的股利收益	538,311.73
基金投资产生的股利收益	-
合计	538,311.73

### 6.4.7.17 公允价值变动收益

单位：人民币元

项目名称	本期 2019年1月1日至2019年6月30日
1. 交易性金融资产	15,598,387.41
——股票投资	15,598,387.41
——债券投资	-
——资产支持证券投资	-
——贵金属投资	-
——其他	-

2. 衍生工具	-
——权证投资	-
3. 其他	-
减：应税金融商品公允价值变动产生的预估 增值税	-
合计	15,598,387.41

#### 6.4.7.18 其他收入

单位：人民币元

项目	本期 2019年1月1日至2019年6月30日
基金赎回费收入	53,672.66
基金转换费收入	1,028.91
合计	54,701.57

#### 6.4.7.19 交易费用

单位：人民币元

项目	本期 2019年1月1日至2019年6月30日
交易所市场交易费用	2,246,349.07
银行间市场交易费用	-
交易基金产生的费用	-
其中：申购费	-
赎回费	-
合计	2,246,349.07

#### 6.4.7.20 其他费用

单位：人民币元

项目	本期 2019年1月1日至2019年6月30日
审计费用	19,835.79
信息披露费	61,355.84
账户维护费用	9,000.00
银行汇划费用	9,428.29
合计	99,619.92

## 6.4.8 或有事项、资产负债表日后事项的说明

### 6.4.8.1 或有事项

本基金本报告期末不存在需要说明的或有事项。

### 6.4.8.2 资产负债表日后事项

截至本基金报告报出日，本基金不存在需要说明的资产负债表日后事项。

## 6.4.9 关联方关系

### 6.4.9.1 本报告期存在控制关系或其他重大利害关系的关联方发生变化的情况

本报告期内不存在控制关系或其他重大利害关系的关联方发生变化的情况。

### 6.4.9.2 本报告期与基金发生关联交易的各关联方

关联方名称	与本基金的关系
东方基金管理有限责任公司	本基金管理人、注册登记机构、直销机构
中国农业银行股份有限公司	本基金托管人、销售机构

## 6.4.10 本报告期及上年度可比期间的关联方交易

下述关联交易均在正常业务范围内按一般商业条款订立。

### 6.4.10.1 通过关联方交易单元进行的交易

#### 6.4.10.1.1 股票交易

本基金本报告期及上年度可比期间，未通过关联方交易单元进行股票交易。

#### 6.4.10.1.2 债券交易

本基金本报告期及上年度可比期间，未通过关联方交易单元进行债券交易。

#### 6.4.10.1.3 债券回购交易

本基金本报告期及上年度可比期间，未通过关联方交易单元进行债券回购交易。

#### 6.4.10.1.4 权证交易

本基金本报告期及上年度可比期间，未通过关联方交易单元进行权证交易。

#### 6.4.10.1.5 应支付关联方的佣金

本基金本报告期及上年度可比期间，未发生与关联方的佣金费用，期末无应支付关联方的佣金。

## 6.4.10.2 关联方报酬

### 6.4.10.2.1 基金管理费

单位：人民币元

项目	本期 2019年1月1日至2019年6月 30日	上年度可比期间 2018年6月7日(基金合同生效日)至 2018年6月30日
当期发生的基金应支付的管理费	885,965.87	259,818.29
其中：支付销售机构的客户维护费	522,976.27	-

注：①计提标准：本基金管理费按前一日的基金资产净值的 1.5% 的年费率计算。

管理费的计算方法如下：

$$H = E \times 1.50\% \div \text{当年天数}$$

H 为每日应付的基金管理费

E 为前一日的基金资产净值

②计提方式与支付方式：基金管理费每日计算，逐日累计至每月月末，按月支付，由基金管理人向基金托管人发送基金管理费划款指令，基金托管人复核后于次月前五个工作日内从基金财产中一次性支付给基金管理人。若遇法定节假日、公休假等，支付日期顺延。

### 6.4.10.2.2 基金托管费

单位：人民币元

项目	本期 2019年1月1日至2019年6月30日	上年度可比期间 2018年6月7日(基金合同生效日) 至2018年6月30日
当期发生的基金应支付的托管费	147,661.01	43,303.06

注：①计提标准：本基金的托管费按前一日基金资产净值的 0.25% 的年费率计提。托管费的计算方法如下：

$$H = E \times 0.25\% \div \text{当年天数}$$

H 为每日应计提的基金托管费

E 为前一日的基金资产净值

②计提方式与支付方式：基金托管费每日计算，逐日累计至每月月末，按月支付，由基金管理人向基金托管人发送基金托管费划款指令，基金托管人复核后于次月前 3 个工作日内从基金财产中一次性支取。若遇法定节假日、公休日等，支付日期顺延。

### 6.4.10.3 与关联方进行银行间同业市场的债券(含回购)交易

本基金本报告期及上年度可比期间,均未与关联方进行银行间同业市场的债券(含回购)交易。

### 6.4.10.4 各关联方投资本基金的情况

#### 6.4.10.4.1 报告期内基金管理人运用固有资金投资本基金的情况

本报告期及上年度可比期间,基金管理人未运用固有资金投资本基金。

#### 6.4.10.4.2 报告期末除基金管理人之外的其他关联方投资本基金的情况

本报告期末及上年度末,除基金管理人之外的其他关联方均未投资本基金。

### 6.4.10.5 由关联方保管的银行存款余额及当期产生的利息收入

单位:人民币元

关联方名称	本期 2019年1月1日至2019年6月30日		上年度可比期间 2018年6月7日(基金合同生效日)至2018年6月30日	
	期末余额	当期利息收入	期末余额	当期利息收入
中国农业银行股份有限公司	19,176,706.16	88,635.54	65,995,310.69	62,694.58

### 6.4.10.6 本基金在承销期内参与关联方承销证券的情况

本基金本报告期及上年度可比期间,未在承销期内参与关联方承销的证券。

### 6.4.11 利润分配情况

根据本基金基金合同的相关规定,结合本基金实际运作情况,本报告期本基金未进行利润分配。

### 6.4.12 期末(2019年6月30日)本基金持有的流通受限证券

#### 6.4.12.1 因认购新发/增发证券而于期末持有的流通受限证券

金额单位:人民币元

6.4.12.1.1 受限证券类别:股票										
证券代码	证券名称	成功认购日	可流通日	流通受限类型	认购价格	期末估值单价	数量(单位:股)	期末成本总额	期末估值总额	备注
601236	红塔证券	2019年6月28日	2019年7月5日	新股流通受限	3.46	3.46	9,789	33,869.94	33,869.94	-

#### 6.4.12.2 期末持有的暂时停牌等流通受限股票

本基金本报告期末未持有因暂时停牌而于期末流通受限的股票。

#### 6.4.12.3 期末债券正回购交易中作为抵押的债券

##### 6.4.12.3.1 银行间市场债券正回购

截至本报告期末 2019 年 06 月 30 日止,本基金未持有在银行间市场正回购交易中作为抵押的债券。

##### 6.4.12.3.2 交易所市场债券正回购

截至本报告期末 2019 年 6 月 30 日止,本基金未持有在交易所市场正回购交易中作为抵押的债券。

#### 6.4.13 金融工具风险及管理

##### 6.4.13.1 风险管理政策和组织架构

本基金投资风险主要包括:信用风险、流动性风险、市场风险和操作风险及其他不可抗拒的风险。其中在日常经营活动中涉及的财务风险主要包括信用风险、流动性风险及市场风险。

对于上述风险本基金管理人建立了系统化、流程化和数量化的风险管理体系,确保投资组合在获取较高收益的同时承受尽可能低的风险,从而实现本基金的投资目标。本基金设立了由投资决策委员会、风险控制委员会、风险管理部和监察稽核部组成的风险管理组织体系,该体系通过分工合作的制度对风险进行管理控制。本基金通过事前的风险识别,事中的风险测量和处理以及事后的风险评估和调整风险实行全程风险控制。

##### 6.4.13.2 信用风险

信用风险是指基金在交易过程发生交收违约,或者基金所投资的债券发行人出现违约、拒绝支付到期本息,导致基金资产损失和收益变化的风险。本基金均投资于具有良好信用等级的证券;本基金持有一家上市公司的股票市值不超过基金资产净值的百分之十,且本基金与由本基金管理人管理的其他基金共同持有一家公司发行的证券,不超过该证券的百分之十。

除通过上述投资限定控制相应信用风险外,本基金在交易所进行交易均与中国证券登记结算有限责任公司完成证券交收和款项清算,发生违约风险的可能性很低;本基金也可在银行间同业市场进行交易,在交易前均会对交易对手进行信用评估,以控制相应的信用风险。

本基金债券投资的信用评级情况按《中国人民银行信用评级管理指导意见》设定的标准统计

及汇总。

#### 6.4.13.2.1 按短期信用评级列示的债券投资

单位：人民币元

短期信用评级	本期末 2019年6月30日	上年度末 2018年12月31日
A-1	0.00	0.00
A-1 以下	0.00	0.00
未评级	0.00	0.00
合计	0.00	0.00

注：以上按短期信用评级的债券投资中仅包含短期融资券及超短期融资券。

#### 6.4.13.2.2 按短期信用评级列示的资产支持证券投资

单位：人民币元

短期信用评级	本期末 2019年6月30日	上年度末 2018年12月31日
A-1	0.00	0.00
A-1 以下	0.00	0.00
未评级	0.00	0.00
合计	0.00	0.00

#### 6.4.13.2.3 按短期信用评级列示的同业存单投资

单位：人民币元

短期信用评级	本期末 2019年6月30日	上年度末 2018年12月31日
A-1	0.00	0.00
A-1 以下	0.00	0.00
未评级	0.00	0.00
合计	0.00	0.00

#### 6.4.13.2.4 按长期信用评级列示的债券投资

单位：人民币元

长期信用评级	本期末 2019年6月30日	上年度末 2018年12月31日
AAA	0.00	0.00
AAA 以下	0.00	0.00
未评级	0.00	0.00



合计	0.00	0.00
----	------	------

注：以上按长期信用评级的债券投资中不包含国债、政策性金融债、央行票据、短期融资券、超短期融资券及同业存单等。

#### 6.4.13.2.5 按长期信用评级列示的资产支持证券投资

单位：人民币元

长期信用评级	本期末 2019年6月30日	上年度末 2018年12月31日
AAA	0.00	0.00
AAA 以下	0.00	0.00
未评级	0.00	0.00
合计	0.00	0.00

#### 6.4.13.2.6 按长期信用评级列示的同业存单投资

单位：人民币元

长期信用评级	本期末 2019年6月30日	上年度末 2018年12月31日
AAA	0.00	0.00
AAA 以下	0.00	0.00
未评级	0.00	0.00
合计	0.00	0.00

注：上述同业存单按主体评级列示。

#### 6.4.13.3 流动性风险

所谓流动性风险指基金投资组合的证券会因为各种原因使交易的执行难度提高，买入成本或变现成本增加。本基金的流动性风险主要来自两个方面，一是基金份额持有人可随时要求赎回其持有的基金份额，二是基金投资品种所处的交易市场不活跃而造成变现困难。

本基金保持不低于基金资产净值百分之五的现金或者到期日在一年以内的政府债券，以备支付基金份额持有人的赎回款项。本基金所持大部分证券在证券交易所上市，其余亦可在银行间同业市场交易，除在本报告（6.4.12 期末本基金持有的流通受限证券）中列示的部分基金资产流通暂时受限制不能自由转让的情况外，本报告期末本基金的其余资产均能及时变现。此外，本基金亦可通过卖出回购金融资产方式借入短期资金应对流动性需求。

本基金管理人在流动性风险管理方面，每日预测本基金流动性需求并计算最优预留现金值，预留一部分现金以应付赎回的压力；通过分析每个资产类别以及每只证券的流动性风险，合理配置基金资产，并且严格跟踪和监控投资集中度，定期或不定期对基金投资组合流动性风险进行考

察。

### 6.4.13.3.1 金融资产和金融负债的到期期限分析

无。

### 6.4.13.3.2 报告期内本基金组合资产的流动性风险分析

报告期内，本基金坚持组合管理、分散投资的基本原则，严格按照法律法规的有关规定和基金合同约定的投资范围与比例限制实施投资管理，保持组合必要的流动性和可变现能力，未发生流动性风险。

### 6.4.13.4 市场风险

市场风险是指证券市场中各种证券的公允价值或未来现金流量因所处市场各类价格因素的变动而发生波动，导致基金收益的不确定性。包括利率风险、外汇风险和其他价格风险。

#### 6.4.13.4.1 利率风险

利率风险指的是由于市场利率变动导致金融工具的公允价值或现金流量发生波动，由此带来基金收益的不确定性。利率敏感性金融工具面临因市场利率上升而导致公允价值下降的风险；市场利率的变化还将带来票息的再投资风险，对基金的收益造成影响。

本基金管理人在利率风险管理方面，定期监控本基金面临的利率风险敞口，并通过调整基金投资组合的久期等方法对上述利率风险进行管理。

本基金持有的大部分金融资产和负债不计息，持有的利率敏感性资产主要为银行存款及债券投资等。

#### 6.4.13.4.1.1 利率风险敞口

单位：人民币元

本期末 2019年6月30日	1年以内	1-5年	5年以上	不计息	合计
资产					
银行存款	19,176,706.16	0.00	0.00	0.00	19,176,706.16
结算备付金	1,132,009.10	0.00	0.00	0.00	1,132,009.10
存出保证金	214,675.72	0.00	0.00	0.00	214,675.72
交易性金融资产-股票投资	0.00	0.00	0.00	68,027,814.39	68,027,814.39
交易性金融资产-债券投资	0.00	0.00	0.00	0.00	0.00
交易性金融资产-资	0.00	0.00	0.00	0.00	0.00

产支持证券投资					
买入返售金融资产	0.00	0.00	0.00	0.00	0.00
应收证券清算款	0.00	0.00	0.00	1,138,283.51	1,138,283.51
应收利息	0.00	0.00	0.00	4,359.26	4,359.26
应收股利	0.00	0.00	0.00	0.00	0.00
应收申购款	0.00	0.00	0.00	30,505.80	30,505.80
资产总计	20,523,390.98	0.00	0.00	69,200,962.96	89,724,353.94
负债					
卖出回购金融资产款	0.00	0.00	0.00	0.00	0.00
应付赎回款	0.00	0.00	0.00	108,207.04	108,207.04
应付管理人报酬	0.00	0.00	0.00	101,888.04	101,888.04
应付托管费	0.00	0.00	0.00	16,981.34	16,981.34
应付交易费用	0.00	0.00	0.00	1,372,803.05	1,372,803.05
应付销售服务费	0.00	0.00	0.00	0.00	0.00
应交税费	0.00	0.00	0.00	0.00	0.00
应付利息	0.00	0.00	0.00	0.00	0.00
其他负债	0.00	0.00	0.00	131,263.25	131,263.25
应付证券清算款	0.00	0.00	0.00	4,009,234.91	4,009,234.91
负债总计	0.00	0.00	0.00	5,740,377.63	5,740,377.63
利率敏感度缺口	20,523,390.98	0.00	0.00	63,460,585.33	83,983,976.31
上年度末 2018年12月31日	1年以内	1-5年	5年以上	不计息	合计
资产					
银行存款	54,612,310.22	0.00	0.00	0.00	54,612,310.22
结算备付金	758,880.65	0.00	0.00	0.00	758,880.65
存出保证金	115,026.94	0.00	0.00	0.00	115,026.94
交易性金融资产-股票投资	0.00	0.00	0.00	90,243,687.60	90,243,687.60
交易性金融资产-债券投资	0.00	0.00	0.00	0.00	0.00
交易性金融资产-资产支持证券投资	0.00	0.00	0.00	0.00	0.00
买入返售金融资产	0.00	0.00	0.00	0.00	0.00
应收证券清算款	0.00	0.00	0.00	6,022,107.14	6,022,107.14
应收利息	0.00	0.00	0.00	11,323.87	11,323.87
应收股利	0.00	0.00	0.00	0.00	0.00
应收申购款	0.00	0.00	0.00	9,253.71	9,253.71
资产总计	55,486,217.81	0.00	0.00	96,286,372.32	151,772,590.13
负债					
卖出回购金融资产款	0.00	0.00	0.00	0.00	0.00

应付赎回款	0.00	0.00	0.00	765,973.60	765,973.60
应付管理人报酬	0.00	0.00	0.00	199,492.54	199,492.54
应付托管费	0.00	0.00	0.00	33,248.76	33,248.76
应付交易费用	0.00	0.00	0.00	351,712.22	351,712.22
应付销售服务费	0.00	0.00	0.00	0.00	0.00
应交税费	0.00	0.00	0.00	0.00	0.00
应付利息	0.00	0.00	0.00	0.00	0.00
其他负债	0.00	0.00	0.00	155,008.24	155,008.24
应付证券清算款	0.00	0.00	0.00	0.00	0.00
负债总计	0.00	0.00	0.00	1,505,435.36	1,505,435.36
利率敏感度缺口	55,486,217.81	0.00	0.00	94,780,936.96	150,267,154.77

注：表中所示为本基金资产及负债的公允价值，并按照合约规定的利率重新定价日或到期日孰早者予以分类。

#### 6.4.13.4.1.2 利率风险的敏感性分析

假设	假设其他变量不变，仅利率发生合理、可能的变动，考察为交易而持有的债券公允价值的变动对基金利润总额和净值产生的影响		
分析	相关风险变量的变动	对资产负债表日基金资产净值的影响金额（单位：人民币元）	
		本期末（2019年6月30日）	上年度末（2018年12月31日）
	市场利率下调 0.25%	0.00	0.00
	市场利率上调 0.25%	0.00	0.00

#### 6.4.13.4.2 外汇风险

本基金的所有资产及负债以人民币计价，因此无重大外汇风险。

#### 6.4.13.4.3 其他价格风险

本基金所面临的其他价格风险主要是市场价格风险。市场价格风险是指基金所持金融工具的公允价值或未来现金流量因除市场利率和外汇汇率以外的市场价格因素变动而发生波动的风险。本基金主要投资于证券交易所上市或银行间同业市场交易的股票和债券，所面临的最大市场价格风险由所持有的金融工具的公允价值决定。本基金通过投资组合的分散化降低市场价格风险，并且本基金管理人每日对本基金所持有的证券价格实施监控。

##### 6.4.13.4.3.1 其他价格风险敞口

金额单位：人民币元

项目	本期末 2019年6月30日	上年度末 2018年12月31日
----	-------------------	---------------------

	公允价值	占基金资产净值比例 (%)	公允价值	占基金资产净值比例 (%)
交易性金融资产-股票投资	68,027,814.39	81.00	90,243,687.60	60.06
交易性金融资产-基金投资	-	-	-	-
交易性金融资产-债券投资	-	-	-	-
交易性金融资产-贵金属投资	-	-	-	-
衍生金融资产-权证投资	-	-	-	-
其他	-	-	-	-
合计	68,027,814.39	81.00	90,243,687.60	60.06

#### 6.4.13.4.3.2 其他价格风险的敏感性分析

假设	根据期末时点本基金股票资产组合相对于沪深 300 指数的 Beta 系数计算基金资产变动		
	Beta 系数以市场过去 100 个交易日的数据建立回归模型计算得到，对于新股或者股票交易不足 100 个交易日的股票，默认其波动与市场同步		
	假定沪深 300 指数变动 5%，其他市场变量均不发生变化，计算本基金资产净值变动		
分析	相关风险变量的变动	对资产负债表日基金资产净值的影响金额（单位：人民币元）	
		本期末（2019 年 6 月 30 日）	上年度末（2018 年 12 月 31 日）
	沪深 300 指数下跌 5%	-3,678,375.55	-5,810,883.04
	沪深 300 指数上涨 5%	3,678,375.55	5,810,883.04

#### 6.4.13.4.4 采用风险价值法管理风险

本基金在 95%的置信水平下，以过去 100 个交易日为风险样本观察期，计算前瞻天数为 1 天的风险价值。本期末本基金风险价值为 1,855,448.28 元，占基金资产净值比例为 2.21%；上年度末本基金风险价值为 2,475,238.94 元，占基金资产净值比例为 1.65%。

#### 6.4.14 有助于理解和分析会计报表需要说明的其他事项

截至本半年度报告报出日，本基金无需要披露的有助于理解和分析会计报表需要说明的其他事项。

## § 7 投资组合报告

### 7.1 期末基金资产组合情况

金额单位：人民币元

序号	项目	金额	占基金总资产的比例 (%)
1	权益投资	68,027,814.39	75.82
	其中：股票	68,027,814.39	75.82
2	基金投资	-	-
3	固定收益投资	-	-
	其中：债券	-	-
	资产支持证券	-	-
4	贵金属投资	-	-
5	金融衍生品投资	-	-
6	买入返售金融资产	-	-
	其中：买断式回购的买入返售金融资产	-	-
7	银行存款和结算备付金合计	20,308,715.26	22.63
8	其他各项资产	1,387,824.29	1.55
9	合计	89,724,353.94	100.00

### 7.2 期末按行业分类的股票投资组合

金额单位：人民币元

代码	行业类别	公允价值（元）	占基金资产净值比例 (%)
A	农、林、牧、渔业	-	-
B	采矿业	51,858.40	0.06
C	制造业	46,787,516.25	55.71
D	电力、热力、燃气及水生产和供应业	1,707,660.00	2.03
E	建筑业	1,714,162.00	2.04
F	批发和零售业	-	-
G	交通运输、仓储和邮政业	2,308,077.00	2.75
H	住宿和餐饮业	-	-
I	信息传输、软件和信息技术服务业	8,961,488.80	10.67
J	金融业	2,475,767.94	2.95
K	房地产业	3,711,009.00	4.42
L	租赁和商务服务业	310,275.00	0.37
M	科学研究和技术服务业	-	-
N	水利、环境和公共设施管理业	-	-
O	居民服务、修理和其他服务业	-	-
P	教育	-	-

Q	卫生和社会工作	-	-
R	文化、体育和娱乐业	-	-
S	综合	-	-
	合计	68,027,814.39	81.00

### 7.3 期末按公允价值占基金资产净值比例大小排序的所有股票投资明细

金额单位：人民币元

序号	股票代码	股票名称	数量（股）	公允价值	占基金资产净值比例（%）
1	002415	海康威视	190,000	5,240,200.00	6.24
2	002179	中航光电	106,400	3,560,144.00	4.24
3	600406	国电南瑞	180,000	3,355,200.00	4.00
4	000063	中兴通讯	91,700	2,983,001.00	3.55
5	002583	海能达	355,000	2,978,450.00	3.55
6	000002	万科A	105,000	2,920,050.00	3.48
7	002475	立讯精密	117,600	2,915,304.00	3.47
8	603986	兆易创新	29,000	2,514,300.00	2.99
9	000333	美的集团	48,300	2,504,838.00	2.98
10	600519	贵州茅台	2,500	2,460,000.00	2.93
11	601006	大秦铁路	285,300	2,308,077.00	2.75
12	300232	洲明科技	221,310	2,142,280.80	2.55
13	600271	航天信息	90,500	2,086,025.00	2.48
14	002456	欧菲光	230,300	1,805,552.00	2.15
15	600588	用友网络	63,700	1,712,256.00	2.04
16	600900	长江电力	95,400	1,707,660.00	2.03
17	002396	星网锐捷	75,600	1,696,464.00	2.02
18	600837	海通证券	118,200	1,677,258.00	2.00
19	002268	卫士通	67,400	1,647,930.00	1.96
20	002375	亚厦股份	255,700	1,511,187.00	1.80
21	002049	紫光国微	30,900	1,362,999.00	1.62
22	300136	信维通信	52,500	1,283,625.00	1.53
23	002138	顺络电子	71,700	1,260,486.00	1.50
24	600745	闻泰科技	37,400	1,242,428.00	1.48
25	002439	启明星辰	46,100	1,240,090.00	1.48
26	002796	世嘉科技	28,000	1,122,240.00	1.34
27	002241	歌尔股份	104,300	927,227.00	1.10
28	300046	台基股份	42,800	861,992.00	1.03
29	300747	锐科激光	6,100	854,061.00	1.02

30	300223	北京君正	30,200	840,164.00	1.00
31	002384	东山精密	56,400	821,748.00	0.98
32	600383	金地集团	66,300	790,959.00	0.94
33	002916	深南电路	7,700	784,784.00	0.93
34	002555	三七互娱	45,800	620,590.00	0.74
35	600104	上汽集团	21,200	540,600.00	0.64
36	603160	汇顶科技	3,400	471,920.00	0.56
37	601688	华泰证券	18,700	417,384.00	0.50
38	002008	大族激光	12,100	415,998.00	0.50
39	002281	光迅科技	15,400	407,792.00	0.49
40	600660	福耀玻璃	16,800	381,864.00	0.45
41	000001	平安银行	25,200	347,256.00	0.41
42	601888	中国国旅	3,500	310,275.00	0.37
43	300122	智飞生物	5,100	219,810.00	0.26
44	601668	中国建筑	35,300	202,975.00	0.24
45	300454	深信服	2,000	175,080.00	0.21
46	002230	科大讯飞	5,200	172,848.00	0.21
47	300782	卓胜微	545	59,361.40	0.07
48	600968	海油发展	14,608	51,858.40	0.06
49	601698	中国卫通	9,565	37,494.80	0.04
50	601236	红塔证券	9,789	33,869.94	0.04
51	603867	新化股份	1,045	26,971.45	0.03
52	603863	松炆资源	645	14,886.60	0.02

## 7.4 报告期内股票投资组合的重大变动

### 7.4.1 累计买入金额超出期初基金资产净值 2%或前 20 名的股票明细

金额单位：人民币元

序号	股票代码	股票名称	本期累计买入金额	占期初基金资产净值比例（%）
1	000002	万科A	19,738,817.66	13.14
2	002439	启明星辰	16,308,278.58	10.85
3	002049	紫光国微	14,750,989.45	9.82
4	300232	洲明科技	14,071,228.57	9.36
5	000063	中兴通讯	13,161,638.96	8.76
6	300383	光环新网	11,344,441.18	7.55
7	002179	中航光电	10,393,605.05	6.92
8	600837	海通证券	10,108,351.28	6.73



9	002415	海康威视	9,494,447.00	6.32
10	600999	招商证券	9,427,622.93	6.27
11	600745	闻泰科技	9,381,997.00	6.24
12	000001	平安银行	9,194,564.37	6.12
13	601318	中国平安	9,171,583.07	6.10
14	002583	海能达	9,097,896.46	6.05
15	300498	温氏股份	9,055,818.86	6.03
16	600887	伊利股份	8,574,000.48	5.71
17	002371	北方华创	8,432,338.63	5.61
18	600588	用友网络	8,153,470.88	5.43
19	002475	立讯精密	8,085,470.68	5.38
20	600406	国电南瑞	8,079,909.00	5.38
21	000333	美的集团	7,855,172.13	5.23
22	300602	飞荣达	7,756,461.00	5.16
23	603160	汇顶科技	7,317,627.96	4.87
24	603019	中科曙光	7,028,689.93	4.68
25	600030	中信证券	7,019,040.00	4.67
26	002368	太极股份	6,995,314.00	4.66
27	601933	永辉超市	6,942,227.91	4.62
28	002036	联创电子	6,701,159.00	4.46
29	600201	生物股份	6,697,353.67	4.46
30	601888	中国国旅	6,694,342.00	4.45
31	600570	恒生电子	6,626,886.66	4.41
32	600271	航天信息	6,273,277.00	4.17
33	600703	三安光电	6,115,791.53	4.07
34	300252	金信诺	5,585,118.50	3.72
35	002146	荣盛发展	5,446,266.30	3.62
36	300271	华宇软件	5,427,229.00	3.61
37	601818	光大银行	5,344,581.00	3.56
38	002456	欧菲光	5,331,245.18	3.55
39	600276	恒瑞医药	5,326,308.36	3.54
40	300015	爱尔眼科	5,261,345.55	3.50
41	002938	鹏鼎控股	5,114,843.52	3.40
42	600309	万华化学	4,892,610.00	3.26
43	601186	中国铁建	4,842,660.89	3.22
44	002396	星网锐捷	4,779,200.00	3.18

45	000625	长安汽车	4,759,902.55	3.17
46	601111	中国国航	4,681,411.00	3.12
47	002555	三七互娱	4,636,955.77	3.09
48	002572	索菲亚	4,465,733.18	2.97
49	002138	顺络电子	4,436,040.00	2.95
50	002384	东山精密	4,387,709.00	2.92
51	002375	亚厦股份	4,196,346.00	2.79
52	000977	浪潮信息	4,172,272.04	2.78
53	300747	锐科激光	4,063,208.84	2.70
54	002714	牧原股份	4,023,328.03	2.68
55	600900	长江电力	3,957,418.00	2.63
56	600519	贵州茅台	3,857,635.00	2.57
57	603986	兆易创新	3,705,978.00	2.47
58	300251	光线传媒	3,660,409.00	2.44
59	002013	中航机电	3,595,085.00	2.39
60	002449	国星光电	3,581,829.00	2.38
61	601788	光大证券	3,551,446.00	2.36
62	600728	佳都科技	3,533,220.80	2.35
63	000933	神火股份	3,524,135.00	2.35
64	300098	高新兴	3,471,405.51	2.31
65	300308	中际旭创	3,254,539.00	2.17
66	000970	中科三环	3,221,926.00	2.14
67	601319	中国人保	3,190,006.00	2.12
68	300476	胜宏科技	3,134,409.00	2.09
69	601799	星宇股份	3,027,727.70	2.01
70	000776	广发证券	3,026,179.00	2.01

注：①买入包括基金二级市场上主动的买入、新股、配股、债转股、换股及行权等获得的股票。

②“买入金额”按买卖成交金额（成交单价乘以成交数量）填列，不考虑相关交易费用。

#### 7.4.2 累计卖出金额超出期初基金资产净值 2%或前 20 名的股票明细

金额单位：人民币元

序号	股票代码	股票名称	本期累计卖出金额	占期初基金资产净值比例（%）
1	000002	万科A	16,783,432.79	11.17
2	002439	启明星辰	15,535,136.37	10.34

3	000333	美的集团	15,082,802.38	10.04
4	002049	紫光国微	14,776,895.28	9.83
5	300383	光环新网	13,472,009.30	8.97
6	002456	欧菲光	13,257,293.99	8.82
7	000001	平安银行	13,136,930.25	8.74
8	300232	洲明科技	12,827,848.93	8.54
9	002415	海康威视	12,618,603.62	8.40
10	000063	中兴通讯	11,113,498.68	7.40
11	603019	中科曙光	10,922,650.00	7.27
12	002583	海能达	10,785,813.93	7.18
13	600837	海通证券	9,427,207.61	6.27
14	300498	温氏股份	9,304,987.42	6.19
15	600887	伊利股份	9,223,671.79	6.14
16	600999	招商证券	9,217,898.16	6.13
17	601318	中国平安	9,042,170.00	6.02
18	300602	飞荣达	8,925,331.97	5.94
19	601933	永辉超市	8,617,383.40	5.73
20	002368	太极股份	7,865,241.04	5.23
21	600570	恒生电子	7,777,469.87	5.18
22	002371	北方华创	7,633,724.61	5.08
23	600745	闻泰科技	7,516,723.34	5.00
24	002146	荣盛发展	7,495,430.10	4.99
25	002465	海格通信	7,429,830.26	4.94
26	300271	华宇软件	7,426,806.86	4.94
27	601888	中国国旅	7,353,893.24	4.89
28	600030	中信证券	7,304,909.95	4.86
29	603160	汇顶科技	7,198,735.71	4.79
30	002230	科大讯飞	7,100,484.63	4.73
31	002179	中航光电	7,094,628.42	4.72
32	600201	生物股份	6,884,560.60	4.58
33	002036	联创电子	6,666,804.06	4.44
34	002405	四维图新	6,573,118.00	4.37
35	600588	用友网络	6,493,029.10	4.32
36	300252	金信诺	6,265,719.25	4.17
37	600703	三安光电	5,959,404.31	3.97
38	002008	大族激光	5,515,749.37	3.67
39	002375	亚厦股份	5,490,598.30	3.65
40	600276	恒瑞医药	5,480,794.89	3.65

41	601818	光大银行	5,441,488.00	3.62
42	300308	中际旭创	5,352,704.81	3.56
43	300015	爱尔眼科	5,334,535.46	3.55
44	002475	立讯精密	5,297,762.06	3.53
45	002938	鹏鼎控股	5,248,036.87	3.49
46	002572	索菲亚	5,078,196.11	3.38
47	300373	扬杰科技	4,985,604.11	3.32
48	600406	国电南瑞	4,927,609.00	3.28
49	000625	长安汽车	4,756,424.32	3.17
50	601111	中国国航	4,631,938.00	3.08
51	000977	浪潮信息	4,561,764.70	3.04
52	601186	中国铁建	4,529,795.00	3.01
53	600309	万华化学	4,525,962.00	3.01
54	002152	广电运通	4,506,041.00	3.00
55	002236	大华股份	4,504,981.00	3.00
56	600728	佳都科技	4,353,832.53	2.90
57	600345	长江通信	4,280,263.00	2.85
58	601319	中国人保	4,277,121.96	2.85
59	002920	德赛西威	4,258,382.67	2.83
60	300098	高新兴	4,087,414.00	2.72
61	002714	牧原股份	4,017,249.85	2.67
62	600271	航天信息	3,971,288.69	2.64
63	601788	光大证券	3,882,874.00	2.58
64	002396	星网锐捷	3,808,719.00	2.53
65	002013	中航机电	3,654,680.34	2.43
66	002449	国星光电	3,648,777.00	2.43
67	002555	三七互娱	3,503,998.83	2.33
68	603186	华正新材	3,447,226.36	2.29
69	300251	光线传媒	3,437,024.96	2.29
70	300476	胜宏科技	3,424,265.56	2.28
71	000831	五矿稀土	3,411,701.60	2.27
72	002384	东山精密	3,302,834.00	2.20
73	300401	花园生物	3,249,411.95	2.16
74	300747	锐科激光	3,239,379.95	2.16
75	002138	顺络电子	3,233,446.56	2.15
76	300408	三环集团	3,140,968.00	2.09
77	000933	神火股份	3,064,322.00	2.04
78	601799	星宇股份	3,025,766.10	2.01

注：①卖出主要指二级市场上主动的卖出、换股、要约收购、发行人回购及行权等减少的股票。

②“卖出金额”均按买卖成交金额（成交单价乘以成交数量）填列，不考虑相关交易费用。

### 7.4.3 买入股票的成本总额及卖出股票的收入总额

单位：人民币元

买入股票成本（成交）总额	704,401,653.14
卖出股票收入（成交）总额	756,818,296.16

注：①买入包括基金二级市场上主动的买入、新股、配股、债转股、换股及行权等获得的股票，卖出主要指二级市场上主动的卖出、换股、要约收购、发行人回购及行权等减少的股票。

②“买入股票成本”、“卖出股票收入”均按买卖成交金额（成交单价乘以成交数量）填列，不考虑相关交易费用。

### 7.5 期末按债券品种分类的债券投资组合

本基金本报告期末未持有债券。

### 7.6 期末按公允价值占基金资产净值比例大小排序的前五名债券投资明细

本基金本报告期末未持有债券。

### 7.7 期末按公允价值占基金资产净值比例大小排序所有资产支持证券投资明细

本基金本报告期末未持有资产支持证券。

### 7.8 报告期末按公允价值占基金资产净值比例大小排序的前五名贵金属投资明细

本基金本报告期末未持有贵金属。

### 7.9 期末按公允价值占基金资产净值比例大小排序的前五名权证投资明细

本基金本报告期末未持有权证。

### 7.10 报告期末本基金投资的股指期货交易情况说明

本基金本报告期末未持有股指期货。

### 7.11 报告期末本基金投资的国债期货交易情况说明

本基金本报告期末未持有国债期货。

### 7.12 投资组合报告附注

#### 7.12.1 本基金投资的前十名证券的发行主体本期受到调查以及处罚的情况的说明

本基金投资的前十名证券的发行主体在本报告期内未发现存在被监管部门立案调查，或在报告编制日前一年内受到公开谴责、处罚的情形。

**7.12.2 基金投资的前十名股票超出基金合同规定的备选股票库情况的说明**

本基金投资的前十名股票中，没有投资于超出基金合同规定备选股票库之外的股票。

**7.12.3 期末其他各项资产构成**

单位：人民币元

序号	名称	金额
1	存出保证金	214,675.72
2	应收证券清算款	1,138,283.51
3	应收股利	-
4	应收利息	4,359.26
5	应收申购款	30,505.80
6	其他应收款	-
7	待摊费用	-
8	其他	-
9	合计	1,387,824.29

**7.12.4 期末持有的处于转股期的可转换债券明细**

本基金本报告期末未持有处于转股期的可转换债券。

**7.12.5 期末前十名股票中存在流通受限情况的说明**

本基金本报告期末前十名股票中不存在流通受限的情况。

## § 8 基金份额持有人信息

### 8.1 期末基金份额持有人户数及持有人结构

份额单位：份

持有人户数 (户)	户均持有的 基金份额	持有人结构			
		机构投资者		个人投资者	
		持有份额	占总份 额比例	持有份额	占总份 额比例
3,845	23,578.50	1,984,877.00	2.19%	88,674,443.55	97.81%

### 8.2 期末基金管理人的从业人员持有本基金的情况

项目	持有份额总数 (份)	占基金总份额比例
基金管理人所有从业人员 持有本基金	0.00	0.0000%

### 8.3 期末基金管理人的从业人员持有本开放式基金份额总量区间的情况

项目	持有基金份额总量的数量区间 (万份)
本公司高级管理人员、基金投资和研 究部门负责人持有本开放式基金	0
本基金基金经理持有本开放式基金	0

## § 9 开放式基金份额变动

单位：份

基金合同生效日（2018年6月7日）基金份额总额	274,803,506.24
本报告期期初基金份额总额	181,590,097.47
本报告期期间基金总申购份额	14,702,091.77
减：本报告期期间基金总赎回份额	105,632,868.69
本报告期期间基金拆分变动份额（份额减少以“-”填列）	-
本报告期期末基金份额总额	90,659,320.55

注：基金总申购份额包含基金转换入份额，基金总赎回份额包含基金转换出份额。



## § 10 重大事件揭示

### 10.1 基金份额持有人大会决议

本报告期内本基金未召开基金份额持有人大会。

### 10.2 基金管理人、基金托管人的专门基金托管部门的重大人事变动

本报告期内，基金管理人未发生重大人事变动。

2019 年 1 月，中国农业银行总行决定免去史静欣托管业务部副总裁职务。

2019 年 4 月，中国农业银行总行决定免去马曙光托管业务部总裁职务。

### 10.3 涉及基金管理人、基金财产、基金托管业务的诉讼

本报告期内，无涉及本基金管理人、基金财产、基金托管业务的诉讼。

### 10.4 基金投资策略的改变

本报告期内本基金投资策略未发生改变。

### 10.5 为基金进行审计的会计师事务所情况

本基金本报告期内审计机构未发生变更。

### 10.6 管理人、托管人及其高级管理人员受稽查或处罚等情况

本报告期内本基金管理人、托管人及其高级管理人员未受到监管部门稽查或处罚。

### 10.7 基金租用证券公司交易单元的有关情况

#### 10.7.1 基金租用证券公司交易单元进行股票投资及佣金支付情况

金额单位：人民币元

券商名称	交易单元数量	股票交易		应支付该券商的佣金		备注
		成交金额	占当期股票成交总额的比例	佣金	占当期佣金总量的比例	
太平洋证券	2	620,063,211.94	42.47%	577,466.20	42.47%	-

股份有限公司						
长江证券股份有限公司	2	542,637,451.02	37.17%	505,357.90	37.17%	-
光大证券股份有限公司	2	297,343,353.10	20.36%	276,914.91	20.36%	-
兴业证券股份有限公司	2	-	-	-	-	-
申万宏源证券有限公司	2	-	-	-	-	-

注：（1）此处的佣金指本基金通过券商的交易单元进行股票、权证等交易而合计支付该券商的佣金合计，不单指股票交易佣金。

（2）交易单元的选择标准和程序

券商选择标准：①资金雄厚，信誉良好，注册资本不少于 3 亿元人民币；②财务状况良好，各项财务指标显示公司经营状况稳定；③经营行为规范，最近两年未因重大违规行为而受到中国证监会和中国人民银行处罚；④内部管理规范、严格，具备健全的内控制度，并能满足基金运作高度保密的要求；⑤具备基金运作所需的高效、安全的通讯条件，交易设施符合代理基金进行证券交易的需要，并能为基金提供全面的信息服务；⑥研究实力较强，有固定的研究机构和专门研究人员，能及时为基金提供高质量的咨询服务，包括宏观经济报告、行业报告、市场走向分析、个股分析报告及其他专门报告，并能根据基金投资的特定要求，提供专门研究报告；⑦收取的佣金率。

券商选择程序：①对符合选择标准的券商的服务进行评价；②拟定租用对象：由投研部门根据以上评价结果拟定备选的券商；③签约：拟定备选的券商后，按公司签约程序与备选券商签约。签约时，要明确签定协议双方的公司名称、委托代理期限、佣金率、双方的权利义务等。

（3）本报告期内，本基金交易单元未发生变更。

**10.7.2 基金租用证券公司交易单元进行其他证券投资的情况**

金额单位：人民币元

券商名称	债券交易		债券回购交易		权证交易	
	成交金额	占当期债券成交总额的比例	成交金额	占当期债券回购成交总额的比例	成交金额	占当期权证成交总额的比例
太平洋证券股份有限公司	-	-	-	-	-	-
长江证券股份有限公司	-	-	35,000,000.00	100.00%	-	-

光大证券股份有限公司	14,133,832.11	100.00%	-	-	-	-
兴业证券股份有限公司	-	-	-	-	-	-
申万宏源证券有限公司	-	-	-	-	-	-

## 10.8 其他重大事件

序号	公告事项	法定披露方式	法定披露日期
1	东方基金管理有限责任公司年度最后一日基金净值公告	中国证券报、上海证券报、证券时报、证券日报	2019年1月2日
2	东方人工智能主题混合型证券投资基金 2018 年第 4 季度报告	中国证券报	2019年1月18日
3	东方人工智能主题混合型证券投资基金招募说明书(更新)(2018年度)	中国证券报	2019年1月18日
4	东方人工智能主题混合型证券投资基金招募说明书(更新)摘要(2018年度)	中国证券报	2019年1月18日
5	东方人工智能主题混合型证券投资基金 2018 年度报告摘要	中国证券报	2019年3月28日
6	东方人工智能主题混合型证券投资基金 2018 年度报告	中国证券报	2019年3月28日
7	东方人工智能主题混合型证券投资基金 2019 年第 1 季度报告	中国证券报	2019年4月19日
8	关于增加阳光人寿保险为旗下基金销售机构并开通定投及转换业务且参与其费率优惠活动的公告	中国证券报、上海证券报、证券时报、证券日报	2019年5月21日
9	关于增加奕丰基金销售有限公司为东方人工智能主题混合型证券投资基金的销售渠道并开通定投、转换业务的公告	中国证券报	2019年5月22日
10	关于增加南京苏宁基金销售有限公司为旗下基金销售机构同时开通定投及转换业务并参与其费率优惠活动的公告	中国证券报、上海证券报、证券时报、证券日报	2019年5月28日
11	关于增加华金证券股份有限公司为东方成长收益等 13 只基金销售机构同时开通定期定额投资、转换业务的公告	中国证券报、上海证券报、证券时报	2019年5月30日
12	关于增加西藏东方财富证券股份有限公司为旗下基金销售机构同	中国证券报、上海证券报、证券时报、证	2019年6月11日

	时开通转换业务并参与其费率优惠活动的公告	券日报	
13	关于增加江苏汇林保大基金销售有限公司为旗下基金销售机构同时开通定投及转换业务并参与其费率优惠活动的公告	中国证券报、上海证券报、证券时报、证券日报	2019 年 6 月 18 日
14	关于旗下部分基金继续参与中国银行全渠道基金定期定额投资手续费率优惠活动的公告	中国证券报、上海证券报、证券时报	2019 年 6 月 26 日

## § 11 影响投资者决策的其他重要信息

### 11.1 报告期内单一投资者持有基金份额比例达到或超过 20%的情况

本基金本报告期内不存在单一投资者持有基金份额比例达到或超过 20%的情况。

## § 12 备查文件目录

### 12.1 备查文件目录

- 一、《东方人工智能主题混合型证券投资基金基金合同》
- 二、《东方人工智能主题混合型证券投资基金托管协议》
- 三、东方基金管理有限责任公司批准成立批件、营业执照、公司章程
- 四、本报告期内公开披露的基金资产净值、基金份额净值及其临时公告

### 12.2 存放地点

上述备查文本存放在本基金管理人办公场所。

### 12.3 查阅方式

投资者可免费查阅，在支付工本费后，可在合理时间内取得上述文件的复制件或复印件。相关公开披露的法律文件，投资者还可在本基金管理人网站（[www.orient-fund.com](http://www.orient-fund.com)）查阅。

东方基金管理有限责任公司

2019年8月27日