

**诺德新享灵活配置混合型  
证券投资基金  
招募说明书（更新）摘要  
（2019年第2期）**

**基金管理人：诺德基金管理有限公司**

**基金托管人：交通银行股份有限公司**

## 【重要提示】

诺德新享灵活配置混合型证券投资基金（以下简称“本基金”）的募集已获中国证监会2017年5月15日证监许可【2017】719号文注册。本基金于2017年8月9日生效。

基金管理人保证本招募说明书的内容真实、准确、完整。本招募说明书经中国证监会注册，但中国证监会对本基金募集的注册，并不表明其对本基金的价值和收益做出实质性判断或保证，也不表明投资于本基金没有风险。中国证监会不对基金的投资价值及市场前景等作出实质性判断或者保证。

基金管理人承诺依照恪尽职守、诚实信用、谨慎勤勉的原则管理和运用基金财产，但不保证基金一定盈利，也不保证最低收益。

本基金投资于证券市场，基金净值会因为证券市场波动等因素产生波动，投资人在投资本基金前，应全面了解本基金的产品特性，充分考虑自身的风险承受能力，并承担基金投资中出现的各类风险，包括：因政治、经济、社会等环境因素对证券价格产生影响而形成的系统性风险，个别证券特有的非系统性风险，由于基金投资人连续大量赎回基金产生的流动性风险，基金管理人在基金管理实施过程中产生的基金管理风险，本基金的特定风险详见招募说明书“风险揭示”章节等。本基金投资中小企业私募债券，中小企业私募债是根据相关法律法规由非上市中小企业采用非公开方式发行的债券。由于不能公开交易，一般情况下，交易不活跃，潜在较大流动性风险。当发债主体信用质量恶化时，受市场流动性所限，本基金可能无法卖出所持有的中小企业私募债，由此可能给基金净值带来更大的负面影响和损失。

本基金可投资于科创板股票，基金资产投资于科创板股票，会面临科创板机制下因投资标的、市场制度以及交易规则等差异带来的特有投资风险，包括但不限于市场风险、流动性风险、信用风险、集中度风险、系统性风险、政策风险等。具体风险烦请查阅本基金招募说明书的“风险提示”章节的具体内容。本基金可根据投资目标、投资策略需要或市场环境的变化，选择将部分基金资产投资于科创板股票或选择不将基金资产投资于科创板股票，基金资产并非必然投资于科创板股票。

本基金为混合型基金，其预期风险和预期收益低于股票型基金、高于债券型基金和货币市场基金。

投资人认购本基金时应认真阅读本基金的招募说明书和基金合同。基金管理人建议投资人根据自身的风险收益偏好，选择适合自己的基金产品。

基金管理人提醒投资人基金投资的“买者自负”原则，在投资人做出投资决策后，基金运营状况与基金净值变化引致的投资风险，由投资人自行负责。基金的过往业绩并不预示其未来表现。基金管理人管理的其它基金的业绩并不构成对本基金业绩表现的保证。

本招募说明书所载内容截至2019年8月8日，财务数据和净值表现截至2019年6月30日（财务数据未经审计）。

## 一、基金管理人

### （一）基金管理人概况

基金管理人：诺德基金管理有限公司

住所：中国（上海）自由贸易试验区富城路99号18层

办公地址：中国（上海）自由贸易试验区富城路99号震旦国际大楼18层

邮政编码：200120

法定代表人：潘福祥

成立日期：2006年6月8日

批准设立机关：中国证监会

批准设立文号：证监基金字[2006]88号

经营范围：基金管理业务；募集、发起设立基金；及中国证监会批准的其他业务。

组织形式：有限责任公司

注册资本：壹亿元人民币

联系人：孟晓君

联系电话：021-68985199

股权结构：

清华控股有限公司	51%
----------	-----

宜信惠民投资管理（北京）有限公司	49%
------------------	-----

### （二）主要人员情况

#### 1、基金管理人董事会成员

潘福祥先生，董事长，清华大学学士、硕士，中国社会科学院金融学博士。历任清华大学经济管理学院院长助理、安徽省国投上海证券总部副总经理和清华兴业投资管理有限公司总经理，清华大学经济管理学院和国家会计学院客座教授，诺德基金管理有限公司董事、副总经理、总经理。

罗凯先生，董事、总经理，清华大学工商管理硕士。曾任职于江苏省交通产业集团投资发展处。2007年7月加入诺德基金管理有限公司，先后担任华北区渠道经理、华北区总监、市场总监助理、市场副总监兼专户理财部负责人、市场总监、副总经理。

薛嘉麟先生，董事，华中理工大学工学学士，北京邮电大学工学硕士。现任清控资产管理有限公司总裁，曾任朗讯科技（中国）有限公司贝尔实验室高级研究员，中关村科技软件有限公司咨询服务总监、副总裁、总裁，北京通软联合信息技术有限公司首席执行官，中国通关网首席运营官，启迪融资租赁有限公司总经理，启迪金控投资有限公司副总裁，清控资产管理有限公司投资业务总监、副总裁。

唐宁先生，董事，美国 The University of the South 经济学学士。现任宜信惠民投资管理（北京）有限公司执行董事、总经理，华创资本（CGC）董事长，宜信（香港）控股董事长，富安易达（北京）网络技术有限公司总经理，喆颢资产管理（上海）有限公司总经理。曾任美国 DLJ 投资银行部（DLJ Investment Bank）投资分析师，亚信（Asia Info）战略投资部总监。

侯琳女士，董事，北京大学法学学士、硕士。现任宜信惠民投资管理（北京）有限公司副总经理。

尚筱女士，董事，河海大学经济学学士、清华大学工商管理硕士。现任宜信卓越财富投资管理（北京）有限公司高级副总裁，曾任上海博而思企业咨询服务股份有限公司咨询顾问、上海安硕信息科技有限公司高级经理。

Frank Fuxing Wang(王福星)先生，董事，清华大学学士学位、加利福尼亚大学硕士学位和加利福尼亚大学伯克利（UC Berkeley）分校 Haas 商学院的 MBA 学位。现任普信恒业科技发展（北京）有限公司董事总经理。曾先后任职于百诚集团（Parsons Brinckerhoff）、美国运通（American Express）、UBS 瑞士银行、

花旗北美公司（Citicorp North America Inc）、Napier Park Global Capital 和花旗集团（Citigroup）。

陈达飞先生，独立董事，对外经济贸易大学学士，University of Minnesota Law School 硕士。现任北京市汉坤律师事务所律师，曾任北京金杜律师事务所律师，高伟绅律师事务所律师，德普律师事务所律师。

王岚女士，独立董事。北京大学法学学士，法国巴黎商学院（Paris School of Business）及美国华盛顿大学（University of Washington）访问学者。现任北京德恒律师事务所律师，曾任上海建纬律师事务所北京分所创始合伙人等职务。

许亮先生，独立董事，清华大学文学和经济学双学士，哈佛商学院 MBA。现任合一资本创始合伙人、董事长，新财知社董事长，曾任北京清华永新信息工程有限公司市场部副总裁，英特尔(中国)有限公司高级财务分析师、战略项目经理，鼎晖投资基金管理公司助理副总裁，北京永新视博数字电视技术有限公司执行副总裁、首席财务官，博纳影业集团有限公司首席财务官、集团副总裁、光影工场文化传播有限公司董事长。

## 2、基金管理人监事会成员

刘大伟先生，监事，西安交通大学学士，国防科技大学硕士，清华大学硕士。现任宜信惠民投资管理（北京）有限公司总裁助理，曾任北京军区自动化站主任，北京市天元网络技术有限公司经理助理，宜信汇才商务顾问（北京）有限公司渠道总监。

薛雯女士，监事，苏州大学法学院法学学士、对外经济贸易大学法律硕士。现任清控资产管理有限公司风控总监，曾任启迪控股股份有限公司金融资产运营中心投资经理、建纬（北京）律师事务所律师、苏州正文人律师事务所律师。

冯奕先生，监事，北京广播学院（现更名为：中国传媒大学）学士，清华大学经管学院硕士。现任诺德基金管理有限公司北京分公司总经理，曾任清华兴业投资管理有限公司培训部经理、赛尔教育科技有限公司培训部总监、诺德基金管理有限公司公共事务总监。

刘静女士，监事。清华大学本科毕业，现任职于诺德基金管理有限公司北京分公司，曾任职于清华校友总会、诺德基金管理有限公司综合管理部。

## 3、公司高级管理人员

潘福祥先生，董事长。清华大学学士、硕士，中国社会科学院金融学博士。历任清华大学经济管理学院院长助理、安徽省国投上海证券总部副总经理和清华兴业投资管理有限公司总经理，清华大学经济管理学院和国家会计学院客座教授，诺德基金管理有限公司董事、副总经理、总经理。

罗凯先生，总经理，清华大学工商管理硕士。曾任职于江苏省交通产业集团投资发展处。2007年7月加入诺德基金管理有限公司，先后担任华北区渠道经理、华北区总监、市场总监助理、市场副总监兼专户理财部负责人、市场总监、副总经理。

陈培阳先生，督察长，清华大学法学学士，国立首尔大学国际通商硕士。历任财富里昂证券有限责任公司法律合规专员，诺德基金管理有限公司监察稽核主管、监察稽核部负责人、市场总监助理、FOHF事业部副总监，利得资本管理有限公司法律事务副总监，华泰资产管理有限公司风险合规部总经理助理等职务。

严亚锋先生，首席信息官，南京大学学士。曾任杭州金宏智软件有限公司软件工程师、杭州新利软件有限公司开发部项目经理、上海华腾系统软件有限公司项目经理、华安基金管理有限公司信息技术部项目经理、天相投资顾问有限公司信息技术部总经理助理。2011年7月加入诺德基金管理有限公司，先后担任信息技术项目经理、信息技术部副经理、信息技术部总监。

#### 4、本基金基金经理

##### （1）现任基金经理

刘先政先生，北京大学软件工程硕士。2014年6月至2017年11月期间，先后担任中诚信托有限责任公司信托经理、太平人寿保险有限公司研究员、太平基金管理有限公司资深研究员、百年保险资产管理有限责任公司高级投资经理。2017年11月加入诺德基金管理有限公司，担任基金经理助理职务，自2019年6月10日起任本基金基金经理，自2018年1月30日至2019年8月8日任诺德增强收益混合型证券投资基金基金经理。刘先政先生具有基金从业资格。

##### （2）历任基金经理

张倩女士，自2017年8月9日至2019年6月11日任诺德新享灵活配置混合型证券投资基金基金经理。

曾文宏先生，自2017年8月23日至2019年6月11日任诺德新享灵活配置混合型证券投资基金基金经理。

#### 5、投资决策委员会成员

公司总经理罗凯先生、总经理助理郝旭东先生、投资总监朱红先生、研究总监罗世锋先生、固定收益部总监赵滔滔先生。

6、上述人员之间均不存在近亲属关系。

## 二、基金托管人

### （一）基金托管人概况

公司法定中文名称：交通银行股份有限公司（简称：交通银行）

公司法定英文名称：BANK OF COMMUNICATIONS CO., LTD

法定代表人：彭纯

住 所：中国（上海）自由贸易试验区银城中路188号

办公地址：中国（上海）长宁区仙霞路18号

邮政编码：200336

注册时间：1987年3月30日

注册资本：742.63亿元

基金托管资格批文及文号：中国证监会证监基字[1998]25号

联系人：陆志俊

电 话：95559

交通银行始建于1908年，是中国历史最悠久的银行之一，也是近代中国的发钞行之一。1987年重新组建后的交通银行正式对外营业，成为中国第一家全国性的国有股份制商业银行，总部设在上海。2005年6月交通银行在香港联合交易所挂牌上市，2007年5月在上海证券交易所挂牌上市。根据2018年英国《银行家》杂志发布的全球千家大银行报告，交通银行一级资本位列第11位，连续五年跻身全球银行20强；根据2018年美国《财富》杂志发布的世界500强公司排行榜，交通银行营业收入位列第168位，较上年提升3位。

截至2019年3月31日，交通银行资产总额为人民币97,857.47亿元。2019年1-3



月，交通银行实现净利润(归属于母公司股东)人民币210.71亿元。

交通银行总行设资产托管业务中心（下文简称“托管中心”）。现有员工具有多年基金、证券和银行的从业经验，具备基金从业资格，以及经济师、会计师、工程师和律师等中高级专业技术职称，员工的学历层次较高，专业分布合理，职业技能优良，职业道德素质过硬，是一支诚实勤勉、积极进取、开拓创新、奋发向上的资产托管从业人员队伍。

## （二）主要人员情况

彭纯先生，董事长、执行董事，高级会计师。

彭先生2018年2月起任本行董事长、执行董事。2013年11月至2018年2月任本行副董事长、执行董事，2013年10月至2018年1月任本行行长；2010年4月至2013年9月任中国投资有限责任公司副总经理兼中央汇金投资有限责任公司执行董事、总经理；2005年8月至2010年4月任本行执行董事、副行长；2004年9月至2005年8月任本行副行长；2004年6月至2004年9月任本行董事、行长助理；2001年9月至2004年6月任本行行长助理；1994年至2001年历任本行乌鲁木齐分行副行长、行长，南宁分行行长，广州分行行长。彭先生1986年于中国人民银行研究生部获经济学硕士学位。

任德奇先生，副董事长、执行董事、行长，高级经济师。

任先生2018年8月起任本行副董事长、执行董事、行长；2016年12月至2018年6月任中国银行执行董事、副行长，其中：2015年10月至2018年6月兼任中银香港（控股）有限公司非执行董事，2016年9月至2018年6月兼任中国银行上海人民币交易业务总部总裁；2014年7月至2016年11月任中国银行副行长，2003年8月至2014年5月历任中国建设银行信贷审批部副总经理、风险监控部总经理、授信管理部总经理、湖北省分行行长、风险管理部总经理；1988年7月至2003年8月先后在中国建设银行岳阳长岭支行、岳阳市中心支行、岳阳分行，中国建设银行信贷管理委员会办公室、信贷风险管理部工作。任先生1988年于清华大学获工学硕士学位。

袁庆伟女士，资产托管业务中心总裁，高级经济师。

袁女士2015年8月起任本行资产托管业务中心总裁；2007年12月至2015年8月，历任本行资产托管部总经理助理、副总经理，本行资产托管业务中心副总裁；

1999年12月至2007年12月，历任本行乌鲁木齐分行财务会计部副科长、科长、处长助理、副处长，会计结算部高级经理。袁女士1992年毕业于中国石油大学计算机科学系，获得学士学位，2005年于新疆财经学院获硕士学位。

### （三）基金托管业务经营情况

截至2019年3月31日，交通银行共托管证券投资基金418只。此外，交通银行还托管了基金公司特定客户资产管理计划、证券公司客户资产管理计划、银行理财产品、信托计划、私募投资基金、保险资金、全国社保基金、养老保障管理基金、企业年金基金、QFII证券投资资产、RQFII证券投资资产、QDII证券投资资产、RQDII证券投资资产和QDLP资金等产品。

### （四）基金托管人的内部控制制度

#### 1、内部控制目标

交通银行严格遵守国家法律法规、行业规章及行内相关管理规定，加强内部管理，托管中心业务制度健全并确保贯彻执行各项规章制度，通过对各种风险的识别、评估、控制及缓释，有效地实现对各项业务的风险管控，确保业务稳健运行，保护基金持有人的合法权益。

#### 2、内部控制原则

（1）合法性原则：托管中心制定的各项制度符合国家法律法规及监管机构的监管要求，并贯穿于托管业务经营管理活动始终。

（2）全面性原则：托管中心建立各二级部自我监控和风险合规部风险管控的内部控制机制，覆盖各项业务、各个部门和各级人员，并渗透到决策、执行、监督、反馈等各个经营环节，建立全面的风险管理监督机制。

（3）独立性原则：托管中心独立负责受托基金资产的保管，保证基金资产与交通银行的自有资产相互独立，对不同的受托基金资产分别设置账户，独立核算，分账管理。

（4）制衡性原则：托管中心贯彻适当授权、相互制约的原则，从组织架构的设置上确保各二级部和各岗位权责分明、相互制约，并通过有效的相互制衡措施消除内部控制中的盲点。

（5）有效性原则：托管中心在岗位、业务二级部和风险合规部三级内控管理模式的基础上，形成科学合理的内部控制决策机制、执行机制和监督机制，通

过行之有效的控制流程、控制措施，建立合理的内控程序，保障各项内控管理目标被有效执行。

（6）效益性原则：托管中心内部控制与基金托管规模、业务范围和业务运作环节的风险控制要求相适应，尽量降低经营运作成本，以合理的控制成本实现最佳的内部控制目标。

### 3、内部控制制度及措施

根据《证券投资基金法》、《中华人民共和国商业银行法》、《商业银行资产托管业务指引》等法律法规，托管中心制定了一整套严密、完整的证券投资基金托管管理规章制度，确保基金托管业务运行的规范、安全、高效，包括《交通银行资产托管业务管理办法》、《交通银行资产托管业务风险管理办法》、《交通银行资产托管业务系统建设管理办法》、《交通银行资产托管部信息披露制度》、《交通银行资产托管业务商业秘密管理规定》、《交通银行资产托管业务从业人员行为规范》、《交通银行资产托管业务档案管理暂行办法》等，并根据市场变化和基金业务的发展不断加以完善。做到业务分工科学合理，技术系统管理规范，业务管理制度健全，核心作业区实行封闭管理，落实各项安全隔离措施，相关信息披露由专人负责。

托管中心通过对基金托管业务各环节的事前揭示、事中控制和事后检查措施实现全流程、全链条的风险管理，聘请国际著名会计师事务所对基金托管业务运行进行国际标准的内部控制评审。

#### （五）基金托管人对基金管理人运作基金进行监督的方法和程序

交通银行作为基金托管人，根据《证券投资基金法》、《公开募集证券投资基金运作管理办法》和有关证券法规的规定，对基金的投资对象、基金资产的投资组合比例、基金资产的核算、基金资产净值的计算、基金管理人报酬的计提和支付、基金托管人报酬的计提和支付、基金的申购资金的到账与赎回资金的划付、基金收益分配等行为的合法性、合规性进行监督和核查。

交通银行作为基金托管人，发现基金管理人违反《证券投资基金法》、《公开募集证券投资基金运作管理办法》等有关证券法规和《基金合同》的行为，及时通知基金管理人予以纠正，基金管理人收到通知后及时核对确认并进行调整。交通银行有权对通知事项进行复查，督促基金管理人改正。基金管理人交通银

行通知的违规事项未能及时纠正的，交通银行有权报告中国证监会。

交通银行作为基金托管人，发现基金管理人发生重大违规行为，有权立即报告中国证监会，同时通知基金管理人限期纠正。

#### （六）其他事项

最近一年内交通银行及其负责资产托管业务的高级管理人员无重大违法违规行为，未受到中国人民银行、中国证监会、中国银保监会及其他有关机关的处罚。负责基金托管业务的高级管理人员在基金管理公司无兼职的情况。

### 三、相关服务机构

#### （一）基金销售机构

##### 1、直销机构

名称：诺德基金管理有限公司

住所：中国（上海）自由贸易试验区富城路 99 号 18 层

办公地址：中国（上海）自由贸易试验区富城路 99 号震旦国际大楼 18 层

法定代表人：潘福祥

客户服务电话：400-888-0009 021-68604888

传真：021-68985121

联系人：许晶晶

网址：[www.nuodefund.com](http://www.nuodefund.com)

##### 2、代销机构

###### （1）上海天天基金销售有限公司

注册地址：上海市徐汇区龙田路 190 号 2 号楼二层

办公地址：上海市徐汇区龙田路 195 号 3C 座 7 楼

法定代表人：其实

联系电话：021-54509998

传真：021-64385308

联系人：潘世友

公司网址：[www.1234567.com.cn](http://www.1234567.com.cn)

客服电话：400-1818-188

（2）中国中投证券有限责任公司

注册地址：深圳市福田区益田路与福中路交界处荣超商务中心 A 栋第 18-21 层及第 04 层 01. 02. 03. 05. 11. 12. 13. 15. 16. 18. 19. 20. 21. 22. 23 单元

办公地址：深圳市福田区益田路 6003 号荣超商务中心 A 栋第 4、18 层至 21 层

法定代表人：高涛

客服电话：95532

网址：[www.china-invs.cn](http://www.china-invs.cn)

（3）山西证券股份有限公司

注册地址：山西省太原市府西街 69 号山西国际贸易中心东塔楼

法定代表人：侯巍

联系人：郭熠

联系电话：0. 51-8686659

传真：0351-8686619

客户服务电话：400-666-1618、95573

网址：[www.i618.com.cn](http://www.i618.com.cn)

（4）申万宏源证券有限公司

注册地址：上海市徐汇区长乐路 989 号 45 层

办公地址：上海市徐汇区长乐路 989 号 45 层

法定代表人：李梅

客服电话：95523 或 4008895523

网址：[www.swhysc.com](http://www.swhysc.com)

（5）申万宏源西部证券有限公司

注册地址：新疆乌鲁木齐市高新区（新市区）北京南路 358 号大成国际大厦 20 楼 2005 室

办公地址：新疆乌鲁木齐市文艺路 233 号宏源大厦

法定代表人：韩志谦

客服电话：400-800-0562

公司网站：www.hysec.com

(6) 西藏东方财富证券股份有限公司

注册地址：拉萨市北京中路 101 号

办公地址：上海市徐汇区宛平南路 88 号金座东方财富大厦

法定代表人：陈宏

客服电话：95357

网址：<http://www.18.cn>

(7) 蚂蚁（杭州）基金销售有限公司

注册地址：浙江省杭州市余杭区仓前街道文一西路 1218 号 1 幢 202 室

办公地址：浙江省杭州市滨江区江南大道 3588 号恒生大厦 12 楼

法定代表人：陈柏青

客户服务电话：4000-766-123

网站：www.fund123.cn

(8) 上海基煜基金销售有限公司

注册地址：上海市崇明县长兴镇路潘园公路 1800 号 2 号楼 6153 室（上海泰和经济发展区）

办公地址：上海市浦东新区银城中路 488 号太平金融大厦 1503 室

法定代表人：王翔

客服电话：400-820-5369

网址：www.jiyufund.com.cn

基金管理人可根据有关法律法规的要求，选择其他符合要求的机构代理销售本基金，并及时公告。

（二）登记机构

名称：诺德基金管理有限公司

住所：中国（上海）自由贸易试验区富城路99号18层

办公地址：中国（上海）自由贸易试验区富城路99号震旦国际大楼18层

法定代表人：潘福祥

电话：400-888-0009

传真：021-68985090

联系人：武英娜

（三）律师事务所与经办律师

名称：上海源泰律师事务所

住所：上海浦东南路256号华夏银行大厦1405室

办公地址：上海浦东南路256号华夏银行大厦1405室

负责人：廖海

联系电话：（021）51150298

传真：（021）51150398

经办律师：廖海、刘佳

（四）会计师事务所

名称：普华永道中天会计师事务所（特殊普通合伙）

注册地址：上海市浦东新区陆家嘴环路1318号星展银行大厦6楼

办公地址：上海市湖滨路202号普华永道中心11楼

执行事务合伙人：李丹

电话：（021）23238888

传真：（021）23238800

联系人：都晓燕

经办注册会计师：许康玮、都晓燕

#### 四、基金的名称

本基金名称：诺德新享灵活配置混合型证券投资基金

#### 五、基金的类型

基金类型：混合型证券投资基金

#### 六、基金的运作方式

基金的运作方式：契约型开放式

#### 七、基金的投资目标

本基金通过对各大类资产的动态灵活配置，在合理控制投资风险和保障基金资产流动性的基础上，把握市场投资机会，力求基金资产的长期稳定增值。

#### 八、基金的投资范围

本基金的投资范围为具有良好流动性的金融工具，包括国内依法发行上市的股票（包括中小板、创业板及其他经中国证监会核准上市的股票）、债券（国债、金融债、企业债、公司债、次级债、地方政府债、短期公司债、中小企业私募债券、可转换债券、分离交易可转债、央行票据、中期票据、短期融资券等）、债券回购、银行存款、同业存单、资产支持证券、权证、银行存款、股指期货以及法律法规或中国证监会允许基金投资的其他金融工具（但须符合中国证监会的相关规定）。

如法律法规或监管机构以后允许基金投资其他品种，基金管理人在履行适当



程序后，可以将其纳入投资范围。

本基金股票投资占基金资产的比例为 0%-95%，权证投资占基金资产净值的比例为 0% - 3%；每个交易日日终在扣除股指期货合约需缴纳的交易保证金后现金或者到期日在一年以内的政府债券不低于基金资产净值的 5%，其中，现金不包括结算备付金、存出保证金、应收申购款等。

本基金参与股指期货交易，应符合法律法规规定和基金合同约定的投资限制并遵守相关期货交易所的业务规则。

如果法律法规或中国证监会变更投资品种的投资比例限制，本基金管理人在履行适当程序后，可以调整上述投资品种的投资比例。

## 九、基金的投资策略

本基金通过合理灵活的资产配置策略，同时结合行业配置策略、个股精选策略、债券投资策略等投资策略，积极把握中国经济增长和资本市场发展机遇，在严格控制风险的前提下力争实现基金资产的长期稳健增值。

### 1、资产配置策略

本基金贯彻“自上而下”的资产配置策略，通过对宏观经济（包括 GDP 增长率、CPI 走势、M2 的绝对水平和增长率、利率水平与走势等）、各项国家地方政策（包括财政、税收、货币、汇率政策等）、证券市场流动性、大类资产相对收益特征等因素的综合分析，确定基金组合中股票、债券、短期金融工具的配置比例；并结合对市场估值、流动性、投资主体行为、市场情绪等因素的综合判断进行灵活调整；在严格控制投资组合风险的前提下，优化投资组合的风险收益，提升投资组合回报。

### 2、股票投资策略

本基金通过自上而下及自下而上相结合的方法挖掘优质的上市公司，严选其中安全边际较高的个股构建投资组合：自上而下地分析行业的成长前景、行业结构、商业模式、竞争要素等分析把握其投资机会；自下而上地评判企业的产品、核心竞争力、管理层、治理结构等；并结合企业基本面和估值水平进行综合的研判，严选安全边际较高的个股，力争实现组合的绝对收益。

### （1）自上而下的行业遴选

本基金将自上而下地进行行业遴选，重点关注行业增长前景、行业利润前景和行业成功要素。对行业增长前景，主要分析行业的外部发展环境、行业的生命周期以及行业波动与经济周期的关系等；对行业利润前景，主要分析行业结构，特别是业内竞争的方式、业内竞争的激烈程度、以及业内厂商的谈判能力等。基于对行业结构的分析形成对业内竞争的关键成功要素的判断，为预测企业经营环境的变化建立起扎实的基础。

### （2）自下而上的个股选择

本基金主要从两方面进行自下而上的个股选择：一方面是竞争力分析，通过对公司竞争策略和核心竞争力的分析，选择具有可持续竞争优势的上市公司或未来具有广阔成长空间的公司。就公司竞争策略，基于行业分析的结果判断策略的有效性、策略的实施支持和策略的执行成果；就核心竞争力，分析公司的现有核心竞争力，并判断公司能否利用现有的资源、能力和定位取得可持续竞争优势。另一方面是管理层分析，在国内监管体系落后、公司治理结构不完善的基础上，上市公司的命运对管理团队的依赖度大大增加。本基金将着重考察公司的管理层以及管理制度。

### （3）综合研判

本基金在自上而下和自下而上的基础上，结合估值分析，严选安全边际较高的个股，力争实现组合的绝对收益。通过对估值方法的选择和估值倍数的比较，选择股价相对低估的股票。就估值方法而言，基于行业的特点确定对股价最有影响力的关键估值方法（包括 PE、PEG、PB、PS、EV/EBITDA 等）；就估值倍数而言，通过业内比较、历史比较和增长性分析，确定具有上升基础的股价水平。

## 3、债券投资策略

根据本基金资产总体配置计划，债券资产投资组合的构建将通过“自上而下”的过程，即首先根据对国内外经济形势的预测，分析市场投资环境的变化趋势，重点关注利率趋势变化；其次，在判断利率变动趋势时，全面分析宏观经济、货币政策与财政政策、债券市场政策趋势、物价水平变化趋势等因素，对利率走势形成合理预期。然后，在此基础上本基金将使用“自下而上”的投资策略，考虑债券的信用等级、期限、品种、流动性、交易市场等因素，依据收益率曲线、久

期、凸性等指标和相对价值分析研究建立以严格控制久期、控制个券风险暴露度和控制信用风险暴露度为核心的由不同类型、不同期限债券品种构成的债券资产投资组合，并动态实施对投资组合的管理调整，以获取超出比较基准的长期稳定回报。

#### 4、可转换债券的投资

可转换债券兼具股性和债性的双重特征，其内在价值主要取决于其股权价值、债券价值和转换期权价值。同时，由于市场的流动性因素影响，可转换债券的市场交易价格相对于其内在价值会存在不同程度的溢价。本基金将通过对可转换债券内在价值的评估，选择投资价值相对低估的可转换债券。

#### 5、资产支持证券投资

资产支持证券的定价受市场利率、发行条款、标的资产的构成及信用风险和提取偿还率等多种因素影响，其估值方法主要是以根据长期历史统计数据建立的数量化模型为基础。本基金将分析资产支持证券的资产特征，估计违约率和提前偿付比率，并利用收益率曲线和期权定价模型，对资产支持证券进行估值。本基金将严格控制资产支持证券的总体投资规模并进行分散投资，以降低流动性风险。

#### 6、中小企业私募债投资策略

由于中小企业私募债券以非公开方式发行和转让，所以与传统的信用债券相比，整体表现出高风险和高收益的特征。本基金对中小企业私募债券的投资将采取更为严谨的投资策略，着力分析个券的实际信用风险，并从多维度分析发行人的企业性质、所处行业、资产负债状况、盈利能力、现金流、经营稳定性等关键因素，进而预测信用水平的变化趋势，决定投资策略。

#### 7、股指期货投资策略

为更好地实现投资目标，本基金在注重风险管理的前提下，以套期保值为目的，适度运用股指期货。本基金利用股指期货合约流动性好、交易成本低和杠杆操作等特点，提高投资组合的运作效率。

#### 8、权证投资策略

本基金将在严格控制风险的前提下，主动进行权证投资。基金权证投资将以价值分析为基础，充分考虑权证资产的收益性、流动性及风险性特征，通过资产

配置、品种与类属选择，追求基金资产稳定的当期收益。

## 十、基金的业绩比较基准

本基金的业绩比较基准为：中证全债指数收益率\*70%+沪深 300 指数收益率\*30%。

中证全债指数是中证指数有限公司编制的综合反映银行间债券市场和沪深交易所债券市场的跨市场债券指数。该指数的样本由银行间市场和沪深交易所市场的国债、金融债券及企业债券组成，中证指数有限公司每日计算并发布中证全债的收盘指数及相应的债券属性指标，为债券投资人提供投资分析工具和业绩评价基准。沪深 300 指数是由中证指数有限公司编制，从上海和深圳证券交易所中选取 300 只 A 股作为样本的综合性指数，具有良好的市场代表性。本基金运用大类资产配置策略，严控下行风险，以为投资者创造稳定的较高收益为投资目标，因此选取“中证全债指数收益率\*70%+沪深 300 指数收益率\*30%”作为本基金的业绩比较基准。

如果今后法律法规发生变化，或未来市场发生变化导致此业绩比较基准不再适用或者有其他代表性更强、更科学客观的业绩比较基准适用于本基金时，经基金管理人和基金托管人协商一致后，本基金可以在报中国证监会备案后变更业绩比较基准并及时公告，而无需召开基金份额持有人大会。

## 十一、基金的风险收益特征

本基金为混合型基金，其预期风险和预期收益低于股票型基金、高于债券型基金和货币市场基金。

## 十二、基金投资组合报告

基金管理人的董事会及董事保证本报告所载资料不存在虚假记载、误导性陈述或重大遗漏，并对其内容的真实性、准确性和完整性承担个别及连带责任。

基金托管人交通银行股份有限公司根据基金合同规定，复核了本报告中的财务指标、净值表现和投资组合报告等内容，保证复核内容不存在虚假记载、误导性陈述或者重大遗漏。

本投资组合报告所载数据取自《诺德新享灵活配置混合型证券投资基金2019年第2季度报告》，报告截至日期为2019年6月30日，本报告中所列数据未经审计。

## 1、报告期末基金资产组合情况

序号	项目	金额（元）	占基金总资产的比例（%）
1	权益投资	110,197,502.75	78.67
	其中：股票	110,197,502.75	78.67
2	基金投资	-	-
3	固定收益投资	-	-
	其中：债券	-	-
	资产支持证券	-	-
4	贵金属投资	-	-
5	金融衍生品投资	-	-
6	买入返售金融资产	-	-
	其中：买断式回购的买入返售金融资产	-	-
7	银行存款和结算备付金合计	14,307,196.40	10.21
8	其他资产	15,569,986.75	11.12
9	合计	140,074,685.90	100.00

## 2、报告期末按行业分类的股票投资组合

### 2.1 报告期末按行业分类的境内股票投资组合

代码	行业类别	公允价值（元）	占基金资产净值比例（%）
A	农、林、牧、渔业	-	-
B	采矿业	-	-
C	制造业	53,963,720.63	39.09
D	电力、热力、燃气及水生产和供应业	480,384.00	0.35
E	建筑业	4,467,934.00	3.24
F	批发和零售业	12,384,386.94	8.97
G	交通运输、仓储和邮政业	-	-
H	住宿和餐饮业	-	-
I	信息传输、软件和信息技术服务业	-	-
J	金融业	21,266,543.00	15.40

K	房地产业	5,419,172.00	3.93
L	租赁和商务服务业	17,730.00	0.01
M	科学研究和技术服务业	6,093,604.00	4.41
N	水利、环境和公共设施管理业	-	-
O	居民服务、修理和其他服务业	-	-
P	教育	-	-
Q	卫生和社会工作	6,104,028.18	4.42
R	文化、体育和娱乐业	-	-
S	综合	-	-
	合计	110,197,502.75	79.82

## 2.2 报告期末按行业分类的港股通投资股票投资组合

本基金本报告期末未持有港股通投资股票。

## 3、报告期末按公允价值占基金资产净值比例大小排序的前十名股票投资明细

序号	股票代码	股票名称	数量（股）	公允价值（元）	占基金资产净值比例（%）
1	603939	益丰药房	103,800	7,264,962.00	5.26
2	600519	贵州茅台	7,200	7,084,800.00	5.13
3	600276	恒瑞医药	103,000	6,798,000.00	4.92
4	600036	招商银行	181,100	6,515,978.00	4.72
5	600585	海螺水泥	155,497	6,453,125.50	4.67
6	002304	洋河股份	52,400	6,369,744.00	4.61
7	002507	涪陵榨菜	208,700	6,365,350.00	4.61
8	601318	中国平安	71,800	6,362,198.00	4.61
9	600763	通策医疗	68,902	6,104,028.18	4.42
10	603259	药明康德	70,300	6,093,604.00	4.41

## 4、报告期末按债券品种分类的债券投资组合

本基金本报告期末未持有债券。

## 5、报告期末按公允价值占基金资产净值比例大小排序的前五名债券投资明细

本基金本报告期末未持有债券。

## 6、报告期末按公允价值占基金资产净值比例大小排序的前十名资产支持证券投

## 资明细

本基金本报告期末未持有资产支持证券。

### 7、报告期末按公允价值占基金资产净值比例大小排序的前五名贵金属投资明细

本基金本报告期末未持有贵金属。

### 8、报告期末按公允价值占基金资产净值比例大小排序的前五名权证投资明细

本基金本报告期末未持有权证。

### 9、报告期末本基金投资的股指期货交易情况说明

#### 9.1 报告期末本基金投资的股指期货持仓和损益明细

本基金本报告期末未投资股指期货。

#### 9.2 本基金投资股指期货的投资政策

本基金本报告期末未投资股指期货。

### 10、报告期末本基金投资的国债期货交易情况说明

#### 10.1 本期国债期货投资政策

本基金本报告期末未投资国债期货。

#### 10.2 报告期末本基金投资的国债期货持仓和损益明细

本基金本报告期末未投资国债期货。

#### 10.3 本期国债期货投资评价

本基金本报告期末未投资国债期货。

## 11、投资组合报告附注

### 11.1 本基金投资的前十名证券的发行主体本期受到调查以及处罚的情况的说明

本报告期内，本基金投资的前十名证券的发行主体不存在被监管部门立案调查的

情况，在报告编制日前一年内也不存在受到公开谴责、处罚的情况。

### 11.2 基金投资的前十名股票超出基金合同规定的备选股票库情况的说明

本基金本报告期内投资的前十名股票中，不存在投资于超出基金合同规定备选股票库之外的股票。

### 11.3 其他资产构成

序号	名称	金额（元）
1	存出保证金	26.98
2	应收证券清算款	15,534,530.69
3	应收股利	-
4	应收利息	2,468.51
5	应收申购款	32,960.57
6	其他应收款	-
7	待摊费用	-
8	其他	-
9	合计	15,569,986.75

### 11.4 报告期末持有的处于转股期的可转换债券明细

本基金本报告期末未持有处于转股期的可转换债券。

### 11.5 报告期末前十名股票中存在流通受限情况的说明

本基金本报告期末前十名股票中不存在流通受限的情况。

### 11.6 投资组合报告附注的其他文字描述部分

由于四舍五入的原因，分项之和与合计项之间可能存在尾差。

## 十三、基金业绩

基金管理人依照恪尽职守、诚实信用、谨慎勤勉的原则管理和运用基金资产，但不保证基金一定盈利，也不保证最低收益。基金的过往业绩并不预示其未来表现，基金管理人管理的其他基金的业绩也不构成对本基金业绩表现的保证。投资有风险，投资者在作出投资决策前应仔细阅读本基金的招募说明书。



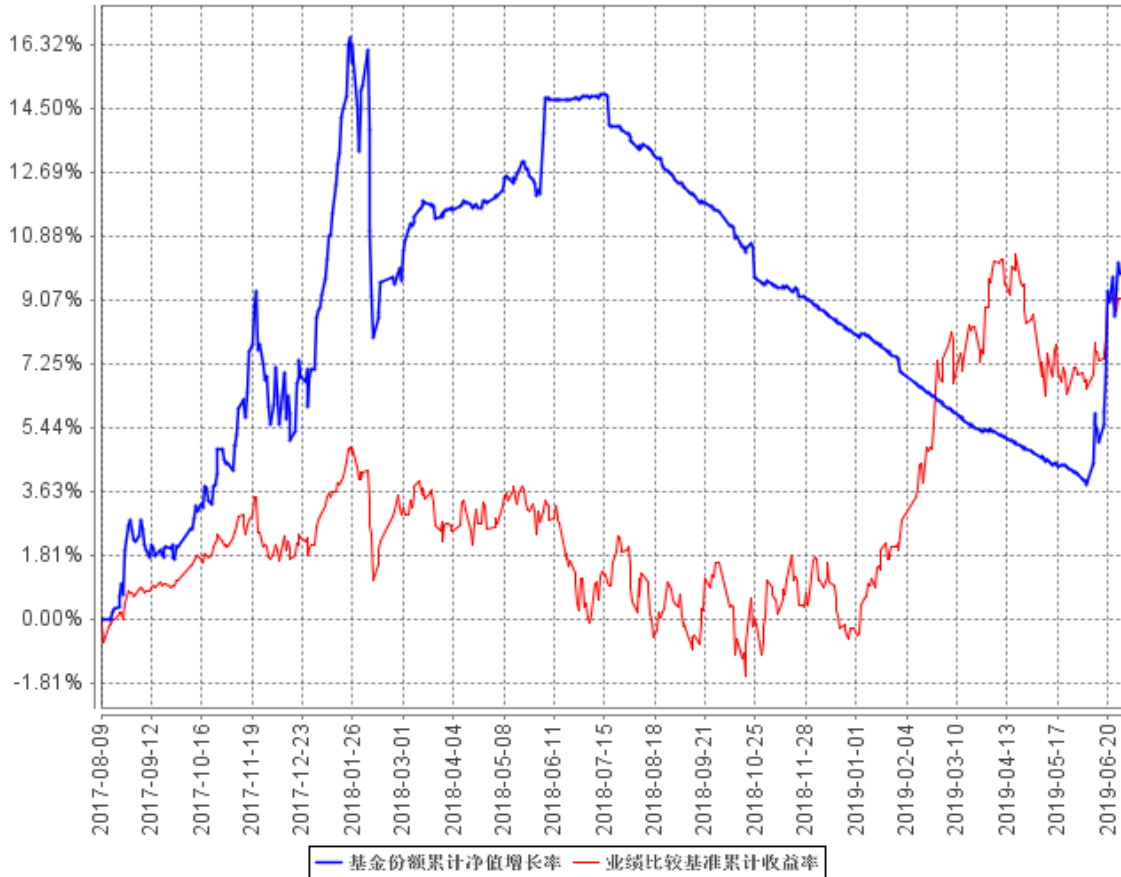
1、本基金合同生效日为2017年8月9日，基金合同生效以来（截至2019年6月30日）的投资业绩及与同期基准的比较如下表所示：

## 诺德新享

阶段	份额净值 增长率①	份额净值增 长率标准差 ②	业绩比 较基准 收益率 ③	业绩比 较基准 收益率 标准差 ④	①-③	②-④
2019年1月1 日至2019年6 月30日	1.56%	0.32%	9.34%	0.45%	-7.78%	-0.13%
2018年1月1 日至2018年 12月31日	0.95%	0.37%	-2.31%	0.40%	3.26%	-0.03%
2017年8月9 日（基金合同 生效日）至 2017年12月 31日	7.10%	0.48%	2.14%	0.22%	4.96%	0.26%

2、自基金合同生效以来基金累计净值收益率变动及其与同期业绩比较基准收益率变动的比较

基金份额累计净值增长率与同期业绩比较基准收益率的历史走势对比图



注：本基金成立于2017年8月9日，图示时间段为2017年8月9日至2019年6月30日。本基金建仓期为2017年8月9日至2018年2月8日，报告期结束资产配置比例符合本基金基金合同规定。

#### 十四、基金的费用和税收

##### （一）基金费用的种类

- 1、基金管理人的管理费；
- 2、基金托管人的托管费；
- 3、《基金合同》生效后与基金相关的信息披露费用；
- 4、《基金合同》生效后与基金相关的会计师费、律师费、仲裁费和诉讼费；
- 5、基金份额持有人大会费用；
- 6、基金的证券、期货交易费用；
- 7、基金的银行汇划费用；
- 8、基金的开户费用、账户维护费用；

9、按照国家有关规定和基金合同约定，可以在基金财产中列支的其他费用。  
本基金终止清算时所发生的费用，按实际支出额从基金财产总值中扣除。

（二）基金费用计提方法、计提标准和支付方式

1、基金管理人的管理费

本基金的管理费按前一日基金资产净值的 0.60% 年费率计提。管理费的计算方法如下：

$$H = E \times 0.60\% \div \text{当年天数}$$

H 为每日应计提的基金管理费

E 为前一日的基金资产净值

基金管理费每日计算，逐日累计至每月月末，按月支付，由基金管理人与基金托管人核对一致后，基金托管人按照与基金管理人协商一致的方式于次月前 5 个工作日内从基金财产中一次性支付给基金管理人。若遇法定节假日、公休假或不可抗力等，支付日期顺延。

2、基金托管人的托管费

本基金的托管费按前一日基金资产净值的 0.10% 的年费率计提。托管费的计算方法如下：

$$H = E \times 0.10\% \div \text{当年天数}$$

H 为每日应计提的基金托管费

E 为前一日的基金资产净值

基金托管费每日计算，逐日累计至每月月末，按月支付，由基金管理人与基金托管人核对一致后，基金托管人按照与基金管理人协商一致的方式于次月前 5 个工作日内从基金财产中一次性支取。若遇法定节假日、公休日或不可抗力等，支付日期顺延。

3、上述“（一）基金费用的种类”中第 3—9 项费用，根据有关法规及相应协议规定，按费用实际支出金额列入当期费用，由基金托管人根据基金管理人指令并参照行业惯例从基金财产中支付。

（三）不列入基金费用的项目

下列费用不列入基金费用：

1、基金管理人和基金托管人因未履行或未完全履行义务导致的费用支出或

基金财产的损失；

- 2、基金管理人和基金托管人处理与基金运作无关的事项发生的费用；
- 3、《基金合同》生效前的相关费用；
- 4、其他根据相关法律法规及中国证监会的有关规定不得列入基金费用的项目。

#### （四）基金税收

本基金运作过程中涉及的各项纳税主体，其纳税义务按国家税收法律、法规执行。

### 十五、对招募说明书更新部分的说明

诺德新享灵活配置混合型证券投资基金（以下简称“本基金”）于2017年8月9日起生效，根据《中华人民共和国证券投资基金法》、《公开募集证券投资基金运作管理办法》、《证券投资基金销售管理办法》、《证券投资基金信息披露管理办法》等有关法律法规的要求，对本基金的招募说明书进行了更新，主要更新的内容如下：

（一）在“重要提示”部分，新增了关于旗下部分基金可投资科创板股票相关风险提示，更新了招募说明书内容的截止日期及有关财务数据和净值表现的截止日期。

（二）在“三、基金管理人”中，对基金管理人的信息进行了更新。

（三）在“四、基金托管人”中，对基金托管人的信息进行了更新。

（四）在“五、相关服务机构”部分，对代销机构和登记机构信息进行了更新。

（五）在“九、基金的投资”中，根据本基金实际运作情况更新了最近一期投资组合报告的内容。

（六）在“十、基金的业绩”中，根据基金的实际运作情况，对本基金的业绩进行了说明。

（七）在“十七、风险揭示”中，新增了关于旗下部分基金可投资科创板股票相关风险提示内容。

（八）在“二十二、其他应披露事项”中，对披露的重要定期报告等重大公

告事项予以说明。

诺德基金管理有限公司

2019年9月21日