

华泰柏瑞量化驱动灵活配置混合型证券投资 基金 2019年第3季度报告

2019年9月30日

基金管理人：华泰柏瑞基金管理有限公司

基金托管人：中国银行股份有限公司

报告送出日期：2019年10月22日

§ 1重要提示

基金管理人的董事会及董事保证本报告所载资料不存在虚假记载、误导性陈述或重大遗漏，并对其内容的真实性、准确性和完整性承担个别及连带责任。

基金托管人中国银行股份有限公司根据本基金合同规定，于2019年10月21日复核了本报告中的财务指标、净值表现和投资组合报告等内容，保证复核内容不存在虚假记载、误导性陈述或者重大遗漏。

基金管理人承诺以诚实信用、勤勉尽责的原则管理和运用基金资产，但不保证基金一定盈利。

基金的过往业绩并不代表其未来表现。投资有风险，投资者在作出投资决策前应仔细阅读本基金的招募说明书。

本报告中的财务资料未经审计。

本报告期自2019年7月1日起至2019年9月30日止。

华泰柏瑞量化驱动灵活配置混合型证券投资基金于2018年10月16日根据收费方式分不同，新增C类份额，C类相关指标从2018年10月16日开始计算。

§2 基金产品概况

基金简称	华泰柏瑞量化驱动混合	
交易代码	001074	
基金运作方式	契约型开放式	
基金合同生效日	2015年3月24日	
报告期末基金份额总额	485,151,834.26份	
投资目标	利用定量投资模型，在有效控制风险的前提下，追求资产的长期增值，力争实现超越业绩比较基准的投资回报。	
投资策略	本基金主要通过定量投资模型，选取并持有预期收益较好的股票构成投资组合，在有效控制风险的前提下，力争实现超越业绩比较基准的投资回报。但在极端市场情况下，为保护投资者的本金安全，股票资产比例可降至0%。	
业绩比较基准	本基金的业绩比较基准为：95%*沪深300指数收益率+5%*银行活期存款利率（税后）	
风险收益特征	本基金为混合型基金，其预期风险与收益高于债券型基金与货币市场基金，低于股票型基金。	
基金管理人	华泰柏瑞基金管理有限公司	
基金托管人	中国银行股份有限公司	
下属分级基金的基金简称	华泰柏瑞量化驱动混合A	华泰柏瑞量化驱动混合C
下属分级基金的交易代码	001074	006531
报告期末下属分级基金的份额总额	484,340,602.74份	811,231.52份

§3 主要财务指标和基金净值表现

3.1 主要财务指标

单位：人民币元

主要财务指标	报告期（2019年7月1日—2019年9月30日）	
	华泰柏瑞量化驱动混合A	华泰柏瑞量化驱动混合C
1. 本期已实现收益	21,356,607.25	12,304.60
2. 本期利润	18,227,149.24	7,005.19
3. 加权平均基金份额本期利润	0.0352	0.0227
4. 期末基金资产净值	520,586,286.55	876,356.69
5. 期末基金份额净值	1.0748	1.0803

注：1、上述基金业绩指标不包括持有人认购或交易基金的各项费用，计入费用后实际收益水平要低于所列数字。

2、本期已实现收益指基金本期利息收入、投资收益、其他收入（不含公允价值变动收益）扣除相关费用后的余额，本期利润为本期已实现收益加上本期公允价值变动收益。

3.2 基金净值表现

3.2.1 本报告期基金份额净值增长率及其与同期业绩比较基准收益率的比较

华泰柏瑞量化驱动混合A

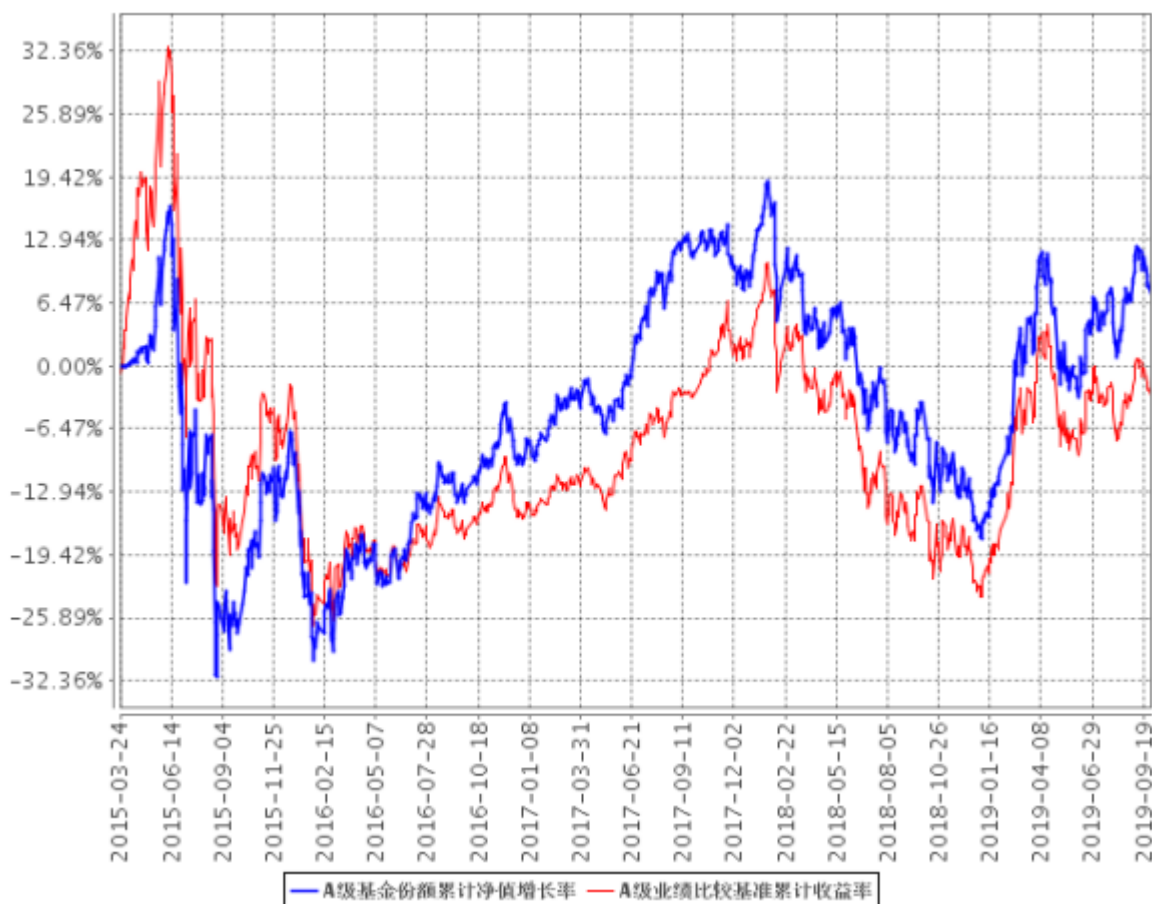
阶段	净值增长率①	净值增长率标准差②	业绩比较基准收益率③	业绩比较基准收益率标准差④	①—③	②—④
过去三个月	3.09%	0.98%	-0.26%	0.91%	3.35%	0.07%

华泰柏瑞量化驱动混合C

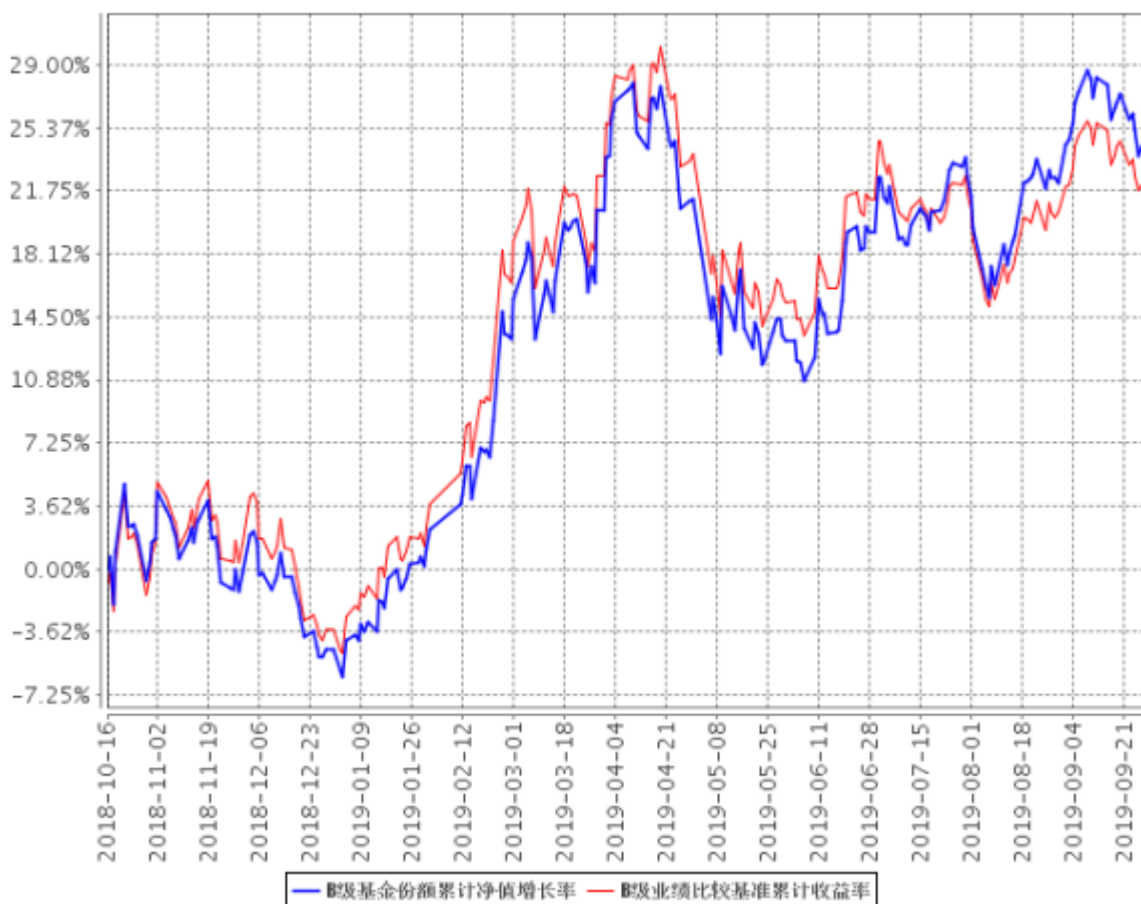
阶段	净值增长率①	净值增长率标准差②	业绩比较基准收益率③	业绩比较基准收益率标准差④	①—③	②—④
过去三个月	3.11%	0.98%	-0.26%	0.91%	3.37%	0.07%

3.2.2 自基金合同生效以来基金累计净值增长率变动及其与同期业绩比较基准收益率变动的比较

A级基金份额累计净值增长率与同期业绩比较基准收益率的历史走势对比图



B级基金份额累计净值增长率与同期业绩比较基准收益率的历史走势对比图



注：A级图示日期为2015年3月24日至2019年9月30日。C级图示日期为2018年10月16日至2019年9月30日。

§4 管理人报告

4.1 基金经理（或基金经理小组）简介

姓名	职务	任本基金的基金经理期限		证券从业年限	说明
		任职日期	离任日期		
盛豪	量化投资部副总监、本基金的基金经理	2015年10月13日	-	11年	英国剑桥大学数学系硕士。2007年10月至2010年3月任Wilshire Associates量化研究员，2010年11月至2012年8月任Goldenberg Hehmeyer Trading Company交易员。2012年9月加入华泰柏瑞基金管理有限公司，历任量化投资部研究员、基金经理助理。2015年1月起任量化投资部副总监，2015年10月起任华泰柏瑞量化优选灵活配置混合型证券投资基金

				<p>金和华泰柏瑞量化驱动灵活配置混合型证券投资基金的基金经理。2016年12月至2018年11月任华泰柏瑞行业竞争优势灵活配置混合型证券投资基金的基金经理。2017年3月至2018年10月任华泰柏瑞盛利灵活配置混合型证券投资基金的基金经理。2017年3月至2018年11月任华泰柏瑞惠利灵活配置混合型证券投资基金的基金经理。2017年3月至2018年3月任华泰柏瑞嘉利灵活配置混合型证券投资基金的基金经理。2017年4月至2018年4月任华泰柏瑞泰利灵活配置混合型证券投资基金、华泰柏瑞锦利灵活配置混合型证券投资基金、华泰柏瑞裕利灵活配置混合型证券投资基金的基金经理。2017年4月至2019年3月任华泰柏瑞睿利灵活配置混合型证券投资基金的基金经理。2017年6月起任华泰柏瑞精选回报灵活配置混合型证券投资基金的基金经理。2017年9月起任华泰柏瑞量化阿尔法灵活配置混合型证券投资基金的基金经理。2017年12月起任华泰柏瑞港股通量化灵活配置混合型证券投资基金的基金经理。2019年3月起任华泰柏瑞量化明选混合型证券投资基金的基金经理。</p>
田汉卿	副总经理、本基金的基金经理	2015年3月24日	-	<p>17年</p> <p>副总经理。曾在美国巴克莱全球投资管理有限公司（BGI）担任投资经理，2012年8月加入华泰柏瑞基金管理有限公司，2013年8月起任华泰柏瑞量化增强混合型证券投资基金的基金经理，2013年10月起任公司副总经理，2014年12月起任华泰柏瑞量化优选灵活配置混合型证券投资基金的基金经理，2015年3月起任华泰柏瑞量化先行混合型证券投资基金的基金经理和华泰柏瑞量化驱动灵活配置混合型证券投资基金的基金经理，2015年6月起任华泰柏瑞量化智慧灵活配置混合型证券投资基金的基金经理和华泰</p>

				<p>柏瑞量化绝对收益策略定期开放混合型发起式证券投资基金的基金经理。2016年5月起任华泰柏瑞量化对冲稳健收益定期开放混合型发起式证券投资基金的基金经理。2017年3月至2018年11月任华泰柏瑞惠利灵活配置混合型证券投资基金的基金经理。2017年5月起任华泰柏瑞量化创优灵活配置混合型证券投资基金的基金经理。2017年9月起任华泰柏瑞量化阿尔法灵活配置混合型证券投资基金的基金经理。2017年12月起任华泰柏瑞港股通量化灵活配置混合型证券投资基金的基金经理。本科与研究生毕业于清华大学，MBA毕业于美国加州大学伯克利分校哈斯商学院。</p>
--	--	--	--	--

4.2 管理人对报告期内本基金运作合规守信情况的说明

报告期内本基金的运作符合相关法律、法规以及基金合同的约定，不存在损害基金持有人利益的行为。

4.3 公平交易专项说明

4.3.1 公平交易制度的执行情况

报告期内，本基金管理人根据《证券投资基金管理公司公平交易制度指导意见》的要求，通过科学完善的制度及流程，从事前、事中和事后等环节严格控制不同基金之间可能的利益输送。首先投资部和研究部通过规范的决策流程来确保公平对待不同投资组合。其次集中交易室对投资指令的合规性、有效性及合理性进行独立审核，在交易过程中启用投资交易系统内的公平交易模块，确保公平交易的实施。同时，风险管理部对报告期内的交易进行日常监控和分析评估。本报告期内，上述公平交易制度总体执行情况良好。

4.3.2 异常交易行为的专项说明

本报告期内，公司旗下所有投资组合参与的交易所公开竞价交易中，同日反向交易成交较少的单边交易量超过该证券当日成交量的5%的，本基金合计发生1次，为量化投资因投资策略需要，与其他组合发生反向交易，不存在利益输送行为。

4.4 报告期内基金投资策略和运作分析

报告期间中美贸易战的影响叠加国内经济的下行压力较大，股市于7月及8月初呈下跌态势。7月22日科创板成功推出，8月中旬在一批中报较好的科技股带动下A股市场出现了反弹，9月央行降准给市场又带来更多的流动性。整个报告期间，大盘走出了V字型。

本报告期内，我们坚持了一贯的量化选股策略，同时监控各项风险暴露，控制个股风险，模型运行比较平稳。

三季度的市场波动，部分是受到中美贸易战的影响。尽管我们不知道最终谈判结果如何，但是贸易战对A股市场的冲击与之前比已经降低。从A股估值来看，目前上证综指市盈率在近10年估值中枢以下，市净率在接近10年估值中枢以下接近2个标准差的位置，仍在偏低区间，市场的中长期投资价值比较确定。

目前不少基本面比较好股票仍受到市场情绪的压制，估值比较有吸引力。对于未来的市场走势，我们并不悲观。在全球政治环境不进一步恶化的情况下，市场后续的表现应该还是可以期待的。我们作为基本面量化的选股策略会坚持自己的选股理念，根据模型的选股策略正常进行操作。

4.5 报告期内基金的业绩表现

截至本报告期末，华泰柏瑞量化驱动A份额净值为1.0748元，华泰柏瑞量化驱动C份额净值为1.0803元。本报告期内华泰柏瑞量化驱动A基金份额净值增长率为3.09%，华泰柏瑞量化驱动C基金份额净值增长率为3.11%。华泰柏瑞量化驱动A同期业绩比较基准增长率为-0.26%，华泰柏瑞量化驱动C同期业绩比较基准增长率为-0.26%。

4.6 报告期内基金持有人数或基金资产净值预警说明

无。

§5 投资组合报告

5.1 报告期末基金资产组合情况

序号	项目	金额（元）	占基金总资产的比例（%）
1	权益投资	492,588,089.68	93.95
	其中：股票	492,588,089.68	93.95
2	基金投资	-	-
3	固定收益投资	15,004,500.00	2.86
	其中：债券	15,004,500.00	2.86
	资产支持证券	-	-
4	贵金属投资	-	-
5	金融衍生品投资	-	-
6	买入返售金融资产	-	-
	其中：买断式回购的买入返售金融资产	-	-
7	银行存款和结算备付金合计	15,728,679.87	3.00
8	其他资产	977,437.15	0.19
9	合计	524,298,706.70	100.00

5.2 报告期末按行业分类的股票投资组合

5.2.1 报告期末按行业分类的境内股票投资组合

代码	行业类别	公允价值（元）	占基金资产净值比例（%）
A	农、林、牧、渔业	8,342,395.60	1.60
B	采矿业	4,360,158.00	0.84
C	制造业	247,079,758.54	47.38
D	电力、热力、燃气及水生产和供应业	7,557,811.00	1.45
E	建筑业	8,280,339.90	1.59
F	批发和零售业	15,591,043.35	2.99
G	交通运输、仓储和邮政业	10,509,120.36	2.02
H	住宿和餐饮业	-	-
I	信息传输、软件和信息技术服务业	4,859,609.07	0.93
J	金融业	166,805,341.27	31.99
K	房地产业	13,511,751.59	2.59
L	租赁和商务服务业	972,695.00	0.19
M	科学研究和技术服务业	-	-
N	水利、环境和公共设施管理业	3,180,281.00	0.61
O	居民服务、修理和其他服务业	-	-
P	教育	-	-
Q	卫生和社会工作	-	-
R	文化、体育和娱乐业	1,537,785.00	0.29
S	综合	-	-
	合计	492,588,089.68	94.46

5.2.2 报告期末按行业分类的港股通投资股票投资组合

注：本基金本报告期末未通过港股通投资股票。

5.3 报告期末按公允价值占基金资产净值比例大小排序的前十名股票投资明细

序号	股票代码	股票名称	数量（股）	公允价值（元）	占基金资产净值比例（%）
1	601318	中国平安	441,668	38,442,782.72	7.37
2	601818	光大银行	3,454,503	13,610,741.82	2.61
3	000858	五粮液	99,031	12,854,223.80	2.47
4	600519	贵州茅台	11,062	12,721,300.00	2.44
5	600036	招商银行	345,977	12,022,700.75	2.31
6	603160	汇顶科技	58,100	11,817,540.00	2.27
7	601336	新华保险	230,058	11,196,922.86	2.15
8	600000	浦发银行	926,429	10,968,919.36	2.10
9	600999	招商证券	624,878	10,279,243.10	1.97
10	000425	徐工机械	2,202,680	9,757,872.40	1.87

5.4 报告期末按债券品种分类的债券投资组合

序号	债券品种	公允价值（元）	占基金资产净值比例（%）
1	国家债券	-	-
2	央行票据	-	-
3	金融债券	15,004,500.00	2.88
	其中：政策性金融债	15,004,500.00	2.88
4	企业债券	-	-
5	企业短期融资券	-	-
6	中期票据	-	-
7	可转债（可交换债）	-	-
8	同业存单	-	-
9	其他	-	-
10	合计	15,004,500.00	2.88

5.5 报告期末按公允价值占基金资产净值比例大小排序的前五名债券投资明细

序号	债券代码	债券名称	数量（张）	公允价值（元）	占基金资产净值比例（%）
1	180410	18农发10	150,000	15,004,500.00	2.88

5.6 报告期末按公允价值占基金资产净值比例大小排序的前十名资产支持证券投资 明细

注：本基金本报告期末未持有资产支持证券。

5.7 报告期末按公允价值占基金资产净值比例大小排序的前五名贵金属投资明细

注：本基金本报告期末未持有贵金属。

5.8 报告期末按公允价值占基金资产净值比例大小排序的前五名权证投资明细

注：本基金本报告期末未持有权证。

5.9 报告期末本基金投资的股指期货交易情况说明

5.9.1 报告期末本基金投资的股指期货持仓和损益明细

注：本基金本报告期末未持有股指期货。

5.9.2 本基金投资股指期货的投资政策

注：本基金本报告期末未持有股指期货。

5.10 报告期末本基金投资的国债期货交易情况说明

5.10.1 本期国债期货投资政策

注：本基金本报告期末未持有国债期货。

5.10.2 报告期末本基金投资的国债期货持仓和损益明细

注：本基金本报告期末未持有国债期货。

5.10.3 本期国债期货投资评价

注：本基金本报告期末未持有国债期货。

5.11 投资组合报告附注

5.11.1 本基金投资的前十名证券的发行主体本期受到调查以及处罚的情况的说明

本基金本报告期末投资的前十名证券中，中国银行保险监督管理委员会于2018年11月9日对光大银行（601818）作出行政处罚决定，对公司内控管理严重违反审慎经营规则、以误导方式违规销售理财产品、以修改理财合同文本或误导方式违规销售理财产品、违规以类信贷业务收费或

提供质价不符的服务、同业投资违规接受担保、通过同业投资或贷款虚增存款规模等行为处以没收违法所得100万元，罚款1020万元，合计1120万元。对该股票投资决策程序的说明：根据我司的基金投资管理相关制度，以相应的研究报告为基础，结合其未来增长前景，由基金经理决定具体投资行为。

报告期内基金投资的前十名证券的其他发行主体，没有出现被监管部门立案调查，或在报告编制日前一年内受到公开谴责、处罚的情形。

5.1.2 基金投资的前十名股票超出基金合同规定的备选股票库情况的说明

基金投资的前十名股票中，没有投资于超出基金合同规定备选股票库之外的情形。

5.1.3 其他资产构成

序号	名称	金额（元）
1	存出保证金	124,413.77
2	应收证券清算款	-
3	应收股利	-
4	应收利息	348,965.24
5	应收申购款	504,058.14
6	其他应收款	-
7	待摊费用	-
8	其他	-
9	合计	977,437.15

5.1.4 报告期末持有的处于转股期的可转换债券明细

注：本基金本报告期末未持有处于转股期的可转换债券。

5.1.5 报告期末前十名股票中存在流通受限情况的说明

注：本基金本报告期末前十名股票中不存在流通受限情况。

§6 开放式基金份额变动

单位：份

项目	华泰柏瑞量化驱动混合A	华泰柏瑞量化驱动混合C
报告期期初基金份额总额	544,348,469.00	277,245.89
报告期期间基金总申购份额	1,966,411.20	677,197.84
减：报告期期间基金总赎回份额	61,974,277.46	143,212.21
报告期期间基金拆分变动份额（份额减少以“-”填列）	-	-

报告期期末基金份额总额	484,340,602.74	811,231.52
-------------	----------------	------------

§7 基金管理人运用固有资金投资本基金情况

7.1 基金管理人持有本基金份额变动情况

注：无。

7.2 基金管理人运用固有资金投资本基金交易明细

注：无。

§8 影响投资者决策的其他重要信息

8.1 报告期内单一投资者持有基金份额比例达到或超过20%的情况

投资者类别	报告期内持有基金份额变化情况					报告期末持有基金情况	
	序号	持有基金份额比例达到或者超过20%的时间区间	期初份额	申购份额	赎回份额	持有份额	份额占比
机构	1	20190701-20190930	117,000,000.00	0.00	10,000,000.00	107,000,000.00	22.05%
个人	-	-	-	-	-	-	-

产品特有风险

本基金报告期内有单一机构持有基金份额超过20%的情形。如果这些份额持有比例较大的投资者赎回，可能导致巨额赎回，从而引发流动性风险，可能对基金产生如下影响：（1）延期办理赎回申请或暂停赎回的风险。当发生巨额赎回时，投资者可能面临赎回申请延期办理、延缓支付或暂停赎回的风险。（2）基金净值大幅波动的风险。基金管理人为了应对大额赎回可能短时间内进行资产变现，这将对基金资产净值产生不利影响，同时可能发生大额赎回费用归入基金资产、基金份额净值保留位数四舍五入等问题，这些都可能会造成基金资产净值的较大波动。（3）基金投资目标偏离的风险。单一投资者大额赎回后可能导致基金规模缩小，基金将面临投资银行间债券、交易所债券时交易困难的情形，从而使得实现基金投资目标存在一定的不确定性。（4）基金合同提前终止的风险。如果投资者大额赎回可能导致基金资产规模过小，不能满足存续的条件，基金将根据基金合同的约定面临合同终止清算、转型等风险。本基金管理人将密切关注申赎动向，审慎评估大额申赎对基金持有集中度的影响，同时将完善流动性风险管控机制，最大限度的保护基金份额持有人的合法权益。

8.2 影响投资者决策的其他重要信息

无。

§9 备查文件目录

9.1 备查文件目录

- 1、本基金的中国证监会批准募集文件
- 2、本基金的《基金合同》
- 3、本基金的《招募说明书》
- 4、本基金的《托管协议》
- 5、基金管理人业务资格批件、营业执照
- 6、本基金的公告

9.2 存放地点

上海市浦东新区民生路1199弄证大五道口广场1号楼17层

9.3 查阅方式

投资者可在营业时间免费查阅，也可按工本费购买复印件。投资者对本报告如有疑问，可咨询基金管理人华泰柏瑞基金管理有限公司。客户服务热线：400-888-0001（免长途费）021-3878 4638 公司网址：www.huatai-pb.com

华泰柏瑞基金管理有限公司

2019年10月22日