

# 华泰柏瑞基本面智选混合型证券投资基金 2019年第3季度报告

2019年9月30日

基金管理人：华泰柏瑞基金管理有限公司

基金托管人：中国银行股份有限公司

报告送出日期：2019年10月22日

## § 1重要提示

基金管理人的董事会及董事保证本报告所载资料不存在虚假记载、误导性陈述或重大遗漏，并对其内容的真实性、准确性和完整性承担个别及连带责任。

基金托管人中国银行股份有限公司根据本基金合同规定，于2019年10月21日复核了本报告中的财务指标、净值表现和投资组合报告等内容，保证复核内容不存在虚假记载、误导性陈述或者重大遗漏。

基金管理人承诺以诚实信用、勤勉尽责的原则管理和运用基金资产，但不保证基金一定盈利。基金的过往业绩并不代表其未来表现。

投资有风险，投资者在作出投资决策前应仔细阅读本基金的招募说明书。

本报告中的财务资料未经审计。

本报告期自2019年7月1日起至2019年9月30日止。

## §2 基金产品概况

基金简称	华泰柏瑞基本面智选
交易代码	007306
基金运作方式	契约型开放式
基金合同生效日	2019年6月5日
报告期末基金份额总额	86,908,079.80份
投资目标	本基金通过基本面指标精选质地优良的公司，在严控组合风险及考虑流动性的前提下，追求超越业绩比较基准的投资回报，力争基金资产的持续稳健增值。
投资策略	<p>1、大类资产配置 本基金将通过研究宏观经济、国家政策等可能影响证券市场的重要因素，对股票、债券和货币资产的风险收益特征进行深入分析，合理预测各类资产的价格变动趋势，确定不同资产类别的投资比例。在此基础上，积极跟踪由于市场短期波动引起的各类资产的价格偏差和风险收益特征的相对变化，动态调整各大类资产之间的投资比例，在保持总体风险水平相对平稳的基础上，获取相对较高的基金投资收益。</p> <p>2、股票投资策略 本基金选用长期有效且稳定的基本面选股指标对个股进行筛选，再进一步研究分析加以精选，以选择质地优良、盈利能力突出、增长稳定持续的个股构建投资组合，并合理控制组合的风险暴露，在控制风险的同时最大程度获得收益。</p> <p>3、债券投资策略 本基金债券投资的目的是在保证基金资产流动性的基础上，有效利用基金资产，提高基金资产的投资收益。本基金管理人将基于对国内外宏观经济形势的深入分析、国内财政政策与货币市场政策等因素对债券的影响，进行合理的利率预期，判断市场的基本走势，制定久期控制下的资产类属配置策略。在债券投资组合构建和管理过程中，本基金管</p>

	<p>理人将具体采用期限结构配置、市场转换、信用利差和相对价值判断、信用风险评估、现金管理等管理手段进行个券选择。</p> <p>4、权证投资策略 权证为本基金辅助性投资工具，其投资原则为有利于基金资产增值，有利于加强基金风险控制。本基金在权证投资中将对权证标的证券的基本面进行研究，同时综合考虑权证定价模型、市场供求关系、交易制度设计等多种因素对权证进行定价。</p> <p>5、资产支持证券投资策略 在对市场利率环境深入研究的基础上，本基金投资于资产支持证券将采用久期配置策略与期限结构配置策略，结合定量分析和定性分析的方法，综合分析资产支持证券的利率风险、提前偿付风险、流动性风险、税收溢价等因素，选择具有较高投资价值的资产支持证券进行配置。</p> <p>6、股指期货投资策略 在法律法规允许的范围内，本基金可基于谨慎原则运用股指期货对基金投资组合进行管理，以套期保值为目的，对冲系统性风险和某些特殊情况下的流动性风险，提高投资效率。本基金主要采用流动性好、交易活跃的股指期货合约，通过多头或空头套期保值等策略进行套期保值操作。本基金在进行股指期货投资时，将对证券市场和期货市场运行趋势的研究，并结合股指期货的定价模型寻求其合理的估值水平。本基金管理人将充分考虑股指期货的收益性、流动性及风险特征，通过资产配置、品种选择，谨慎进行投资，以降低投资组合的整体风险。</p> <p>7、融资业务的投资策略 本基金参与融资业务，将综合考虑融资成本、保证金比例、冲抵保证金证券折算率、信用资质等条件，选择合适的交易对手方。同时，在保障基金投资组合充足流动性以及有效控制融资杠杆风险的前提下，确定融资比例。</p>	
业绩比较基准	中证800指数收益率*80%+中债综合指数收益率*20%	
风险收益特征	<p>本基金为混合型基金，其预期风险和预期收益水平高于货币型基金、债券型基金，低于股票型基金。 本基金可能投资港股通标的股票，除需承担与境内证券投资基金类似的市场波动风险等一般投资风险，还需承担汇率风险以及香港市场风险等境外证券市场投资所面临的特别投资风险。</p>	
基金管理人	华泰柏瑞基金管理有限公司	
基金托管人	中国银行股份有限公司	
下属分级基金的基金简称	华泰柏瑞基本面智选A	华泰柏瑞基本面智选C
下属分级基金的交易代码	007306	007307
报告期末下属分级基金的份额总额	83,238,652.05份	3,669,427.75份

### §3 主要财务指标和基金净值表现

#### 3.1 主要财务指标

单位：人民币元

主要财务指标	报告期（2019年7月1日－2019年9月30日）	
	华泰柏瑞基本面智选A	华泰柏瑞基本面智选C
1. 本期已实现收益	9,752,009.81	719,190.30
2. 本期利润	16,785,103.36	946,135.44
3. 加权平均基金份额本期利润	0.1270	0.0554
4. 期末基金资产净值	93,951,101.20	4,124,588.39
5. 期末基金份额净值	1.1287	1.1240

注：1、所述基金业绩指标不包括持有人认购或交易基金的各项费用，计入费用后实际收益水平要低于所列数字。

2、本期已实现收益指基金本期利息收入、投资收益、其他收入（不含公允价值变动收益）扣除相关费用后的余额，本期利润为本期已实现收益加上本期公允价值变动收益。

#### 3.2 基金净值表现

##### 3.2.1 本报告期基金份额净值增长率及其与同期业绩比较基准收益率的比较

华泰柏瑞基本面智选A

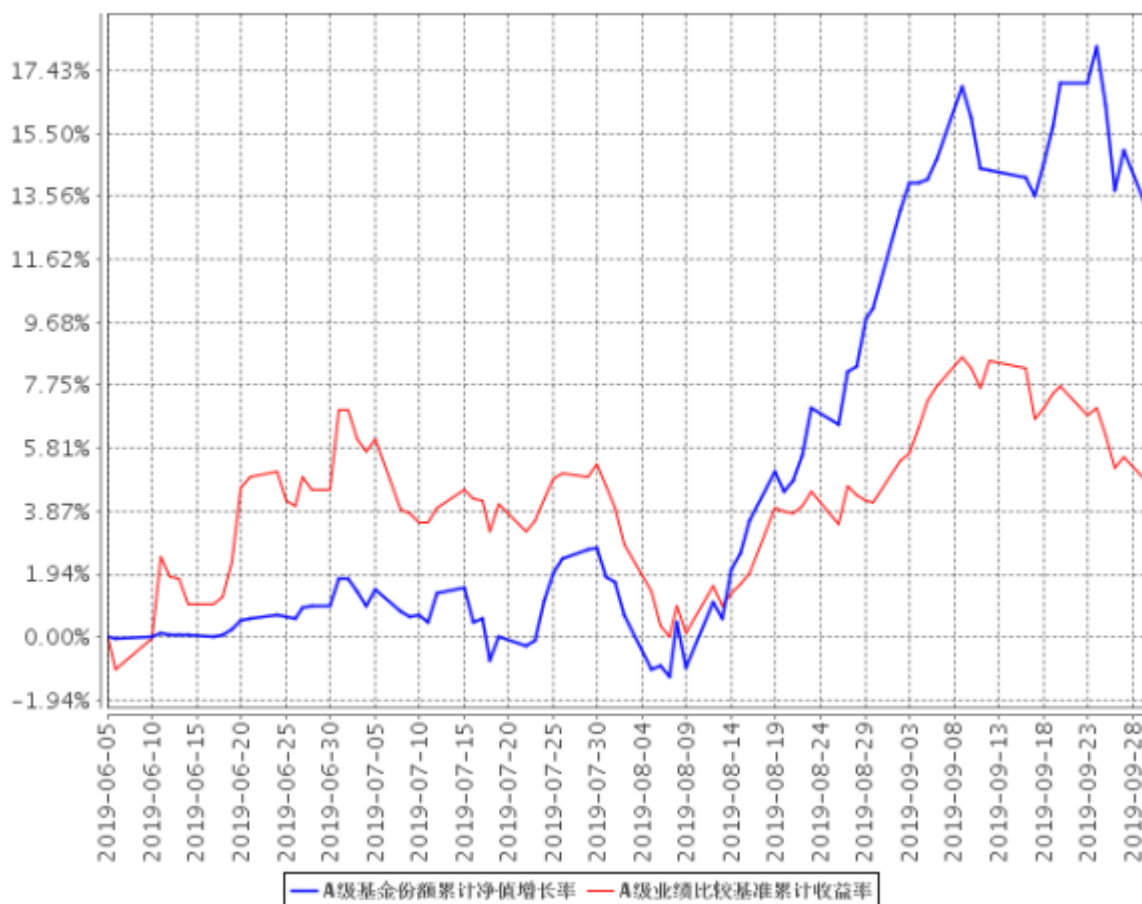
阶段	净值增长率①	净值增长率标准差②	业绩比较基准收益率③	业绩比较基准收益率标准差④	①－③	②－④
过去三个月	11.77%	1.00%	0.12%	0.79%	11.65%	0.21%

华泰柏瑞基本面智选C

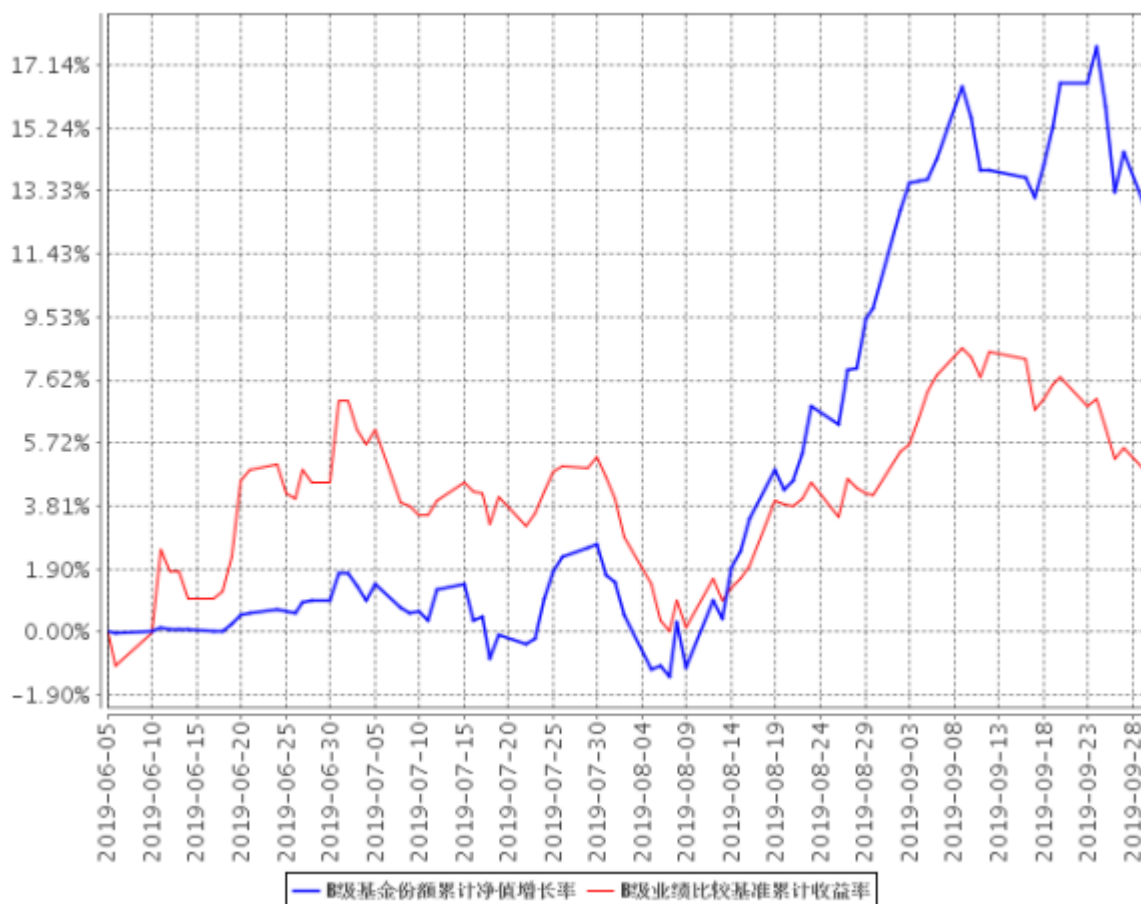
阶段	净值增长率①	净值增长率标准差②	业绩比较基准收益率③	业绩比较基准收益率标准差④	①－③	②－④
过去三个月	11.33%	1.00%	0.12%	0.79%	11.21%	0.21%

##### 3.2.2 自基金合同生效以来基金累计净值增长率变动及其与同期业绩比较基准收益率变动的比较

A级基金份额累计净值增长率与同期业绩比较基准收益率的历史走势对比图



**B级基金份额累计净值增长率与同期业绩比较基准收益率的历史走势对比图**



注：1、图示日期为2019年6月5日至2019年9月30日。

2、按基金合同规定，本基金自基金合同生效日起6个月内为建仓期，截至报告期末本基金的各项投资比例已达到基金合同投资范围中规定的比例。

3、自基金合同生效起至本报告期末不满一年。

## §4 管理人报告

### 4.1 基金经理（或基金经理小组）简介

姓名	职务	任本基金的基金经理期限		证券从业年限	说明
		任职日期	离任日期		
牛勇	投资研究部投资总监助理、本基金的基金经理	2019年6月5日	-	11年	经济学硕士，FRM。曾在泰康人寿保险股份有限公司从事研究工作。2008年5月加入华安基金管理有限公司任高级金融工程师，2010年9月起担任基金经理，2016年6月起任华安基金指数与量化投资事业

					部助理总监。2018年1月加入华泰柏瑞基金管理有限公司，任投资部副总监。2018年5月起任华泰柏瑞盛世中国混合型证券投资基金的基金经理。2019年3月起任投资研究部投资总监助理。2019年6月起任华泰柏瑞基本面智选混合型证券投资基金的基金经理。
--	--	--	--	--	--

## 4.2 管理人对报告期内本基金运作合规守信情况的说明

报告期内本基金的运作符合相关法律、法规以及基金合同的约定，不存在损害基金持有人利益的行为。

## 4.3 公平交易专项说明

### 4.3.1 公平交易制度的执行情况

报告期内，本基金管理人根据《证券投资基金管理公司公平交易制度指导意见》的要求，通过科学完善的制度及流程，从事前、事中和事后等环节严格控制不同基金之间可能的利益输送。首先投资部和研究部通过规范的决策流程来确保公平对待不同投资组合。其次交易部对投资指令的合规性、有效性及合理性进行独立审核，在交易过程中启用投资交易系统内的公平交易模块，确保公平交易的实施。同时，风险管理部对报告期内的交易进行日常监控和分析评估。本报告期内，上述公平交易制度总体执行情况良好。

### 4.3.2 异常交易行为的专项说明

报告期内未发现本基金存在异常交易行为。本报告期内无下列情况：所有投资组合参与的交易所公开竞价同日反向交易成交较少的单边交易量超过该证券当日成交量的5%。

## 4.4 报告期内基金投资策略和运作分析

三季度宏观经济景气度整体回升，制造业PMI温和复苏，其中PMI新出口订单分项触底回升；社融同比增速维持在10%以上，短期利率水平继续保持低位，同时LPR有所下降。受此影响，市场情绪在三季度比较积极，成长板块表现相对突出，其中半导体及5G相关板块、医疗服务等板块比较活跃。基金在期间内重点配置大消费行业的优质公司，和景气度较佳的科技股，以及其它行业内具备竞争优势的头部公司。

预计四季度宏观经济整体稳定，全球主要经济体仍处于降息通道中，整体上对权益市场有一定支撑。今年政府减税目标2万亿，增值税率的下调将在企业的财报中有所体现，有利于对冲企业盈利的下行压力。当前市场结构化特征明显，周期与金融估值水平显著低于历史均值，而相对景气的优质成长股其估值水平处于历史均值以上，但看明年估值水平仍处合理位置。我们将持续关注与逢低配置优质成长个股；同时密切关注宏观景气指标的变化，择机配置相关周期行业的优质头部公司。

#### 4.5 报告期内基金的业绩表现

截至本报告期末华泰柏瑞基本面智选A基金份额净值为1.1287元，本报告期基金份额净值增长率为11.77%；截至本报告期末华泰柏瑞基本面智选C基金份额净值为1.1240元，本报告期基金份额净值增长率为11.33%；同期业绩比较基准收益率为0.12%。

#### 4.6 报告期内基金持有人数或基金资产净值预警说明

无。

## §5 投资组合报告

### 5.1 报告期末基金资产组合情况

序号	项目	金额（元）	占基金总资产的比例（%）
1	权益投资	90,816,835.30	91.14
	其中：股票	90,816,835.30	91.14
2	基金投资	-	-
3	固定收益投资	-	-
	其中：债券	-	-
	资产支持证券	-	-
4	贵金属投资	-	-
5	金融衍生品投资	-	-
6	买入返售金融资产	-	-
	其中：买断式回购的买入返售金融资产	-	-
7	银行存款和结算备付金合计	8,739,414.59	8.77
8	其他资产	91,183.74	0.09
9	合计	99,647,433.63	100.00

### 5.2 报告期末按行业分类的股票投资组合

#### 5.2.1 报告期末按行业分类的境内股票投资组合



代码	行业类别	公允价值（元）	占基金资产净值比例（%）
A	农、林、牧、渔业	-	-
B	采矿业	529.48	0.00
C	制造业	64,949,617.62	66.22
D	电力、热力、燃气及水生产和供应业	-	-
E	建筑业	-	-
F	批发和零售业	-	-
G	交通运输、仓储和邮政业	2,499,133.72	2.55
H	住宿和餐饮业	-	-
I	信息传输、软件和信息技术服务业	5,366,551.28	5.47
J	金融业	8,579,068.20	8.75
K	房地产业	1,013,870.00	1.03
L	租赁和商务服务业	2,642,904.00	2.69
M	科学研究和技术服务业	-	-
N	水利、环境和公共设施管理业	-	-
O	居民服务、修理和其他服务业	-	-
P	教育	-	-
Q	卫生和社会工作	5,765,161.00	5.88
R	文化、体育和娱乐业	-	-
S	综合	-	-
	合计	90,816,835.30	92.60

### 5.2.2 报告期末按行业分类的港股通投资股票投资组合

注：本基金本报告期末未持有港股通投资股票。

### 5.3 报告期末按公允价值占基金资产净值比例大小排序的前十名股票投资明细

序号	股票代码	股票名称	数量（股）	公允价值（元）	占基金资产净值比例（%）
1	600519	贵州茅台	8,100	9,315,000.00	9.50
2	600276	恒瑞医药	77,368	6,242,050.24	6.36
3	603501	韦尔股份	49,700	4,876,067.00	4.97
4	300601	康泰生物	61,771	4,585,879.04	4.68
5	600745	闻泰科技	61,800	4,368,642.00	4.45
6	603605	珀莱雅	45,800	3,717,586.00	3.79
7	002273	水晶光电	250,451	3,674,116.17	3.75
8	600845	宝信软件	98,064	3,506,768.64	3.58
9	603986	兆易创新	23,700	3,445,506.00	3.51
10	300347	泰格医药	54,772	3,398,602.60	3.47

### 5.4 报告期末按债券品种分类的债券投资组合

注：本基金本报告期末未持有债券。

### 5.5 报告期末按公允价值占基金资产净值比例大小排序的前五名债券投资明细

注：本基金本报告期末未持有债券。

## 5.6 报告期末按公允价值占基金资产净值比例大小排序的前十名资产支持证券投资 明细

注：本基金本报告期末未持有资产支持证券。

## 5.7 报告期末按公允价值占基金资产净值比例大小排序的前五名贵金属投资明细

注：本基金本报告期末未持有贵金属。

## 5.8 报告期末按公允价值占基金资产净值比例大小排序的前五名权证投资明细

注：本基金本报告期末未持有权证。

## 5.9 报告期末本基金投资的股指期货交易情况说明

### 5.9.1 报告期末本基金投资的股指期货持仓和损益明细

注：本基金本报告期末未持有股指期货。

### 5.9.2 本基金投资股指期货的投资政策

注：本基金本报告期末未持有股指期货。

## 5.10 报告期末本基金投资的国债期货交易情况说明

### 5.10.1 本期国债期货投资政策

注：本基金本报告期末未持有国债期货。

### 5.10.2 报告期末本基金投资的国债期货持仓和损益明细

注：本基金本报告期末未持有国债期货。

### 5.10.3 本期国债期货投资评价

注：本基金本报告期末未持有国债期货。

## 5.11 投资组合报告附注

### 5.1.1 本基金投资的前十名证券的发行主体本期受到调查以及处罚的情况的说明

报告期内基金投资的前十名证券的发行主体没有被监管部门立案调查的情况，也没有在报告编制日前一年内受到公开谴责、处罚的情况。

### 5.1.2 基金投资的前十名股票超出基金合同规定的备选股票库情况的说明

基金投资的前十名股票中，没有投资于超出基金合同规定备选股票库之外的情况。

### 5.1.3 其他资产构成

序号	名称	金额（元）
1	存出保证金	89,216.16
2	应收证券清算款	-
3	应收股利	-
4	应收利息	1,967.58
5	应收申购款	-
6	其他应收款	-
7	待摊费用	-
8	其他	-
9	合计	91,183.74

### 5.1.4 报告期末持有的处于转股期的可转换债券明细

注：本基金本报告期末未持有处于转股期的可转换债券。

### 5.1.5 报告期末前十名股票中存在流通受限情况的说明

注：截至本报告期末，本基金前十名股票中不存在流通受限的情况。

## §6 开放式基金份额变动

单位：份

项目	华泰柏瑞基本面智选A	华泰柏瑞基本面智选C
报告期期初基金份额总额	158,199,210.25	76,778,514.33
报告期期间基金总申购份额	46,353,407.14	1,852,871.14
减：报告期期间基金总赎回份额	121,313,965.34	74,961,957.72
报告期期间基金拆分变动份额（份额减少以“-”填列）	-	-
报告期期末基金份额总额	83,238,652.05	3,669,427.75

## §7 基金管理人运用固有资金投资本基金情况

### 7.1 基金管理人持有本基金份额变动情况

注：无。

### 7.2 基金管理人运用固有资金投资本基金交易明细

注：无。

## §8 影响投资者决策的其他重要信息

### 8.1 报告期内单一投资者持有基金份额比例达到或超过20%的情况

投资者类别	报告期内持有基金份额变化情况					报告期末持有基金情况	
	序号	持有基金份额比例达到或者超过20%的时间区间	期初份额	申购份额	赎回份额	持有份额	份额占比
机构	1	20190723-20190930	0.00	40,108,292.39	0.00	40,108,292.39	46.15%
个人	-	-	-	-	-	-	-

#### 产品特有风险

本基金报告期内有单一机构持有基金份额超过20%的情形。如果这些份额持有比例较大的投资者赎回，可能导致巨额赎回，从而引发流动性风险，可能对基金产生如下影响：（1）延期办理赎回申请或暂停赎回的风险。当发生巨额赎回时，投资者可能面临赎回申请延期办理、延缓支付或暂停赎回的风险。（2）基金净值大幅波动的风险。基金管理人为了应对大额赎回可能短时间内进行资产变现，这将对基金资产净值产生不利影响，同时可能发生大额赎回费用归入基金资产、基金份额净值保留位数四舍五入等问题，这些都可能会造成基金资产净值的较大波动。（3）基金投资目标偏离的风险。单一投资者大额赎回后可能导致基金规模缩小，基金将面临投资银行间债券、交易所债券时交易困难的情形，从而使得实现基金投资目标存在一定的不确定性。（4）基金合同提前终止的风险。如果投资者大额赎回可能导致基金资产规模过小，不能满足存续的条件，基金将根据基金合同的约定面临合同终止清算、转型等风险。本基金管理人将密切关注申赎动向，审慎评估大额申赎对基金持有集中度的影响，同时将完善流动性风险管控机制，最大限度的保护基金份额持有人的合法权益。

## 8.2 影响投资者决策的其他重要信息

无。

## §9 备查文件目录

### 9.1 备查文件目录

- 1、本基金的中国证监会批准募集文件
- 2、本基金的《基金合同》
- 3、本基金的《招募说明书》
- 4、本基金的《托管协议》
- 5、基金管理人业务资格批件、营业执照
- 6、本基金的公告

### 9.2 存放地点

上海市浦东新区民生路1199弄证大五道口广场1号楼17层

### 9.3 查阅方式

投资者可在营业时间免费查阅，也可按工本费购买复印件。投资者对本报告如有疑问，可咨询基金管理人华泰柏瑞基金管理有限公司。客户服务热线：400-888-0001（免长途费）021-3878 4638 公司网址：[www.huatai-pb.com](http://www.huatai-pb.com)

华泰柏瑞基金管理有限公司

2019年10月22日