

# 宝盈人工智能主题股票型证券投资基金 2019 年第 3 季度报告

2019 年 9 月 30 日

基金管理人：宝盈基金管理有限公司

基金托管人：中国工商银行股份有限公司

报告送出日期：2019 年 10 月 23 日

## § 1 重要提示

基金管理人的董事会及董事保证本报告所载资料不存在虚假记载、误导性陈述或重大遗漏，并对其内容的真实性、准确性和完整性承担个别及连带责任。

基金托管人中国工商银行股份有限公司根据本基金合同规定，于 2019 年 10 月 22 日复核了本报告中的财务指标、净值表现和投资组合报告等内容，保证复核内容不存在虚假记载、误导性陈述或者重大遗漏。

基金管理人承诺以诚实信用、勤勉尽责的原则管理和运用基金资产，但不保证基金一定盈利。

基金的过往业绩并不代表其未来表现。投资有风险，投资者在作出投资决策前应仔细阅读本基金的招募说明书。

本报告中财务资料未经审计。

本报告期自 2019 年 7 月 1 日起至 9 月 30 日止。

## § 2 基金产品概况

基金简称	宝盈人工智能股票
基金主代码	005962
交易代码	005962
基金运作方式	契约型开放式
基金合同生效日	2018 年 8 月 15 日
报告期末基金份额总额	145,406,429.33 份
投资目标	本基金主要投资于人工智能主题优质上市公司，在严格控制风险的前提下，追求超越业绩比较基准的投资回报。
投资策略	<p>（一）大类资产配置策略</p> <p>本基金将在基金合同约定的投资范围内，结合对宏观经济形势与资本市场环境的深入剖析，自上而下地实施积极的大类资产配置策略，并在本基金合同约定的投资比例范围内制定并适时调整国内（A 股）和香港（港股通标的股票）两地股票配置比例。</p>

	<p>(二) 股票投资策略</p> <p>1、人工智能主题的界定</p> <p>人工智能 (Artificial Intelligence) 是研究、开发用于模拟、延伸和扩展人的智能的理论、方法、技术及应用系统的一门技术科学。其技术体系分为基础层、技术层和应用层, 具体内容包括:</p> <p>1) 基础层: 核心处理器芯片、底层算法、大数据等;</p> <p>2) 技术层: 语音识别、图像识别、生物识别、学习能力、逻辑能力等;</p> <p>3) 应用层: 自动驾驶、智能安防、无人系统、服务机器人等。</p> <p>随着关键技术的突破和产业政策的扶持, 人工智能技术与应用的发展出现了向上的拐点。本基金界定的人工智能主题包括以下两类上市公司:</p> <p>(1) 直接提供人工智能基础资源、技术以及应用支持的公司, 具体包括信息采集技术及设备商、人工智能认知技术提供商、人工智能硬件提供商及相应供应链、人工智能应用支持商以及其他相关领域的上市公司;</p> <p>(2) 利用人工智能技术提升产品与服务智能化水平的智能制造 (高档数控机床、工业机器人、智能传感与控制系统等)、智能物流 (无人化仓储、智能装备与配送等)、智能家居 (安防系统、照明控制、智能家居等) 和智能医疗 (辅助诊断系统、临床应用系统等) 领域的上市公司。</p> <p>未来如果由于经济发展、技术进步或政策调整造成人工智能主题的覆盖范围发生变动, 基金管理人在履行适当程序后, 可以对上述界定进行调整和修订。</p>
--	--

## 2、子行业配置策略

行业配置方面，本基金着重分析人工智能主题涵盖的各子行业技术成熟度、行业所处生命周期、行业内外竞争空间、行业盈利前景、行业成长空间及行业估值水平等多层面的因素，在此基础上判断行业的可持续发展能力，从而确定本基金的行业配置。

## 3、个股精选策略

本基金主要采取“自下而上”的选股策略，基于对上市公司成长性和估值水平的综合考量，使用定性与定量相结合的方法精选个股。

## 4、港股通标的股票投资策略

本基金通过内地与香港股票市场交易互联互通机制投资于香港股票市场。

本基金将对港股通标的股票进行系统性分析，在采用子行业配置策略和个股精选策略的基础上，结合香港股票市场情况，重点投资于港股通标的股票范围内受惠于我国人工智能产业发展，且处于合理价位的具备核心竞争力的上市公司股票。

### （三）债券投资策略

在进行债券投资时，本基金将会分析利率预期策略、信用债券投资策略、套利交易策略和可转换债券投资策略，选择合适时机投资于低估的债券品种，通过积极主动管理，获得超额收益。

### （四）资产支持证券投资策略

本基金将分析资产支持证券的资产特征，估计违约率和提前偿付比率，并利用收益率曲线和期权定价模型，对资产支持证券进行估值。本基金将严格控制资产支持证券的总体投资规模并进行分散投资，以降低流动性风险。

	<p>(五) 中小企业私募债券投资策略</p> <p>中小企业私募债券具有二级市场流动性差、信用风险高、票面利率高的特点。本基金将综合运用个券信用分析、收益率预期、收益率利差、收益率曲线变动、相对价值评估等策略，结合中小企业私募债券对基金资产流动性影响的分析，在严格遵守法律法规和基金合同基础上，谨慎进行中小企业私募债券的投资。</p> <p>(六) 衍生品投资策略</p> <p>1、权证投资策略</p> <p>本基金还可能运用组合财产进行权证投资。在权证投资过程中，基金管理人主要通过采取有效的组合策略，将权证作为风险管理及降低投资组合风险的工具。</p> <p>2、股指期货投资策略</p> <p>本基金将根据风险管理的原则，以套期保值为目的，在风险可控的前提下，本着谨慎原则，参与股指期货的投资，以管理投资组合的系统性风险，改善组合的风险收益特性。</p>
业绩比较基准	<p>中证人工智能主题指数收益率×60% +恒生综合指数收益率×25% +中证综合债券指数收益率×15%</p>
风险收益特征	<p>本基金属于股票型基金，其预期收益及预期风险水平高于混合型基金、债券型基金、货币市场基金。</p> <p>本基金可投资于港股通标的股票，会面临汇率风险和港股通机制下因投资环境、投资标的、市场制度以及交易规则等差异带来的特有风险。</p>
基金管理人	宝盈基金管理有限公司
基金托管人	中国工商银行股份有限公司

下属分级基金的基金简称	宝盈人工智能股票 A	宝盈人工智能股票 C
下属分级基金的交易代码	005962	005963
报告期末下属分级基金的份额总额	62,709,074.78 份	82,697,354.55 份

### § 3 主要财务指标和基金净值表现

#### 3.1 主要财务指标

单位：人民币元

主要财务指标	报告期（2019年7月1日—2019年9月30日）	
	宝盈人工智能股票 A	宝盈人工智能股票 C
1. 本期已实现收益	2,413,950.65	2,238,426.82
2. 本期利润	7,965,494.56	7,504,704.38
3. 加权平均基金份额本期利润	0.2201	0.1982
4. 期末基金资产净值	91,044,841.73	118,983,678.59
5. 期末基金份额净值	1.4519	1.4388

注：1、本期已实现收益指基金本期利息收入、投资收益、其他收入（不含公允价值变动收益）扣除相关费用后的余额。

2、本期利润为本期已实现收益加上本期公允价值变动收益。

3、所述基金业绩指标不包括持有人认购或交易基金的各项费用，计入费用后实际收益水平要低于所列数字。

#### 3.2 基金净值表现

##### 3.2.1 本报告期基金份额净值增长率及其与同期业绩比较基准收益率的比较

宝盈人工智能股票 A

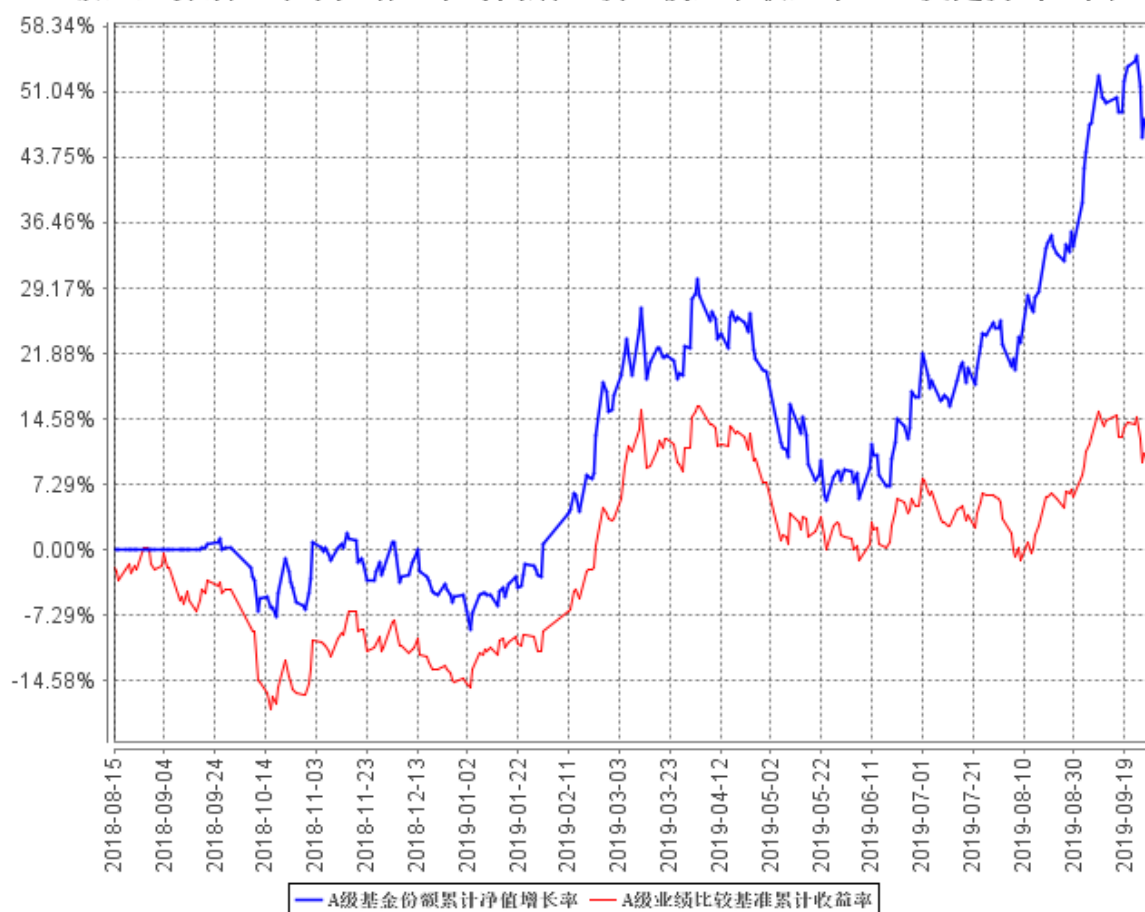
阶段	净值增长率①	净值增长率标准差②	业绩比较基准收益率③	业绩比较基准收益率标准差④	①—③	②—④
过去三个月	23.96%	1.69%	4.26%	1.29%	19.70%	0.40%

宝盈人工智能股票 C

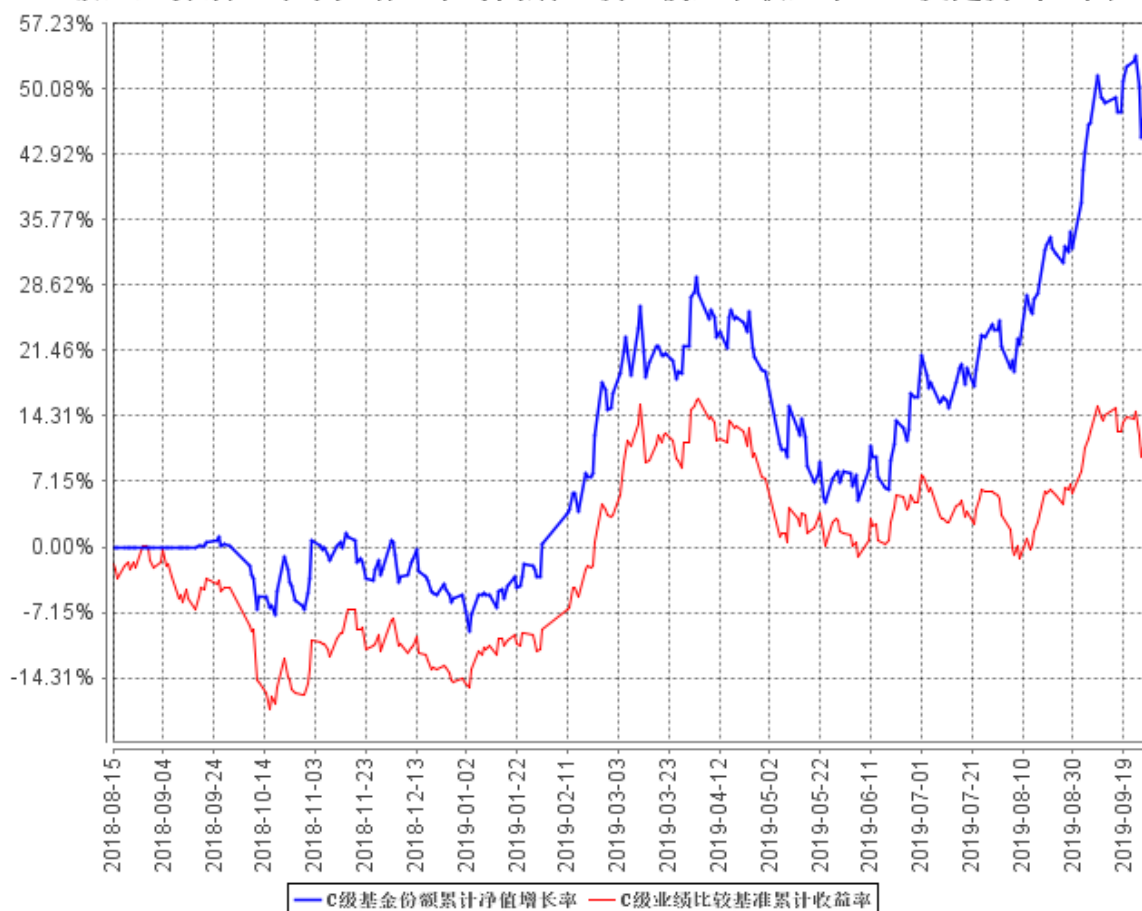
阶段	净值增长率①	净值增长率标准差②	业绩比较基准收益率③	业绩比较基准收益率标准差④	①—③	②—④
过去三个月	23.71%	1.69%	4.26%	1.29%	19.45%	0.40%

### 3.2.2 自基金合同生效以来基金累计净值增长率变动及其与同期业绩比较基准收益率变动的比较

A级基金份额累计净值增长率与同期业绩比较基准收益率的历史走势对比图



C级基金份额累计净值增长率与同期业绩比较基准收益率的历史走势对比图



注：按基金合同规定，本基金自基金合同生效之日起的 6 个月内为建仓期。建仓期结束时本基金的各项资产配置比例符合基金合同中的相关约定。

## § 4 管理人报告

### 4.1 基金经理（或基金经理小组）简介

姓名	职务	任本基金的基金经理期限		证券从业年限	说明
		任职日期	离任日期		
张仲维	本基金、宝盈科技 30 灵活配置混合型证券投资基金、宝盈互联网沪港深灵活配置	2018 年 8 月 15 日	-	9 年	张仲维先生，台湾政治大学国际贸易硕士。曾任台湾元大宝来证券投资信托股份有限公司国际部研究员、基金经理，华润元大基金管理有限公司研究员、基金经理；自 2015 年 5 月加入宝盈基金管理有限公司，历任研究部



	混合型证券投资基金的基金经理			研究员、投资经理。中国台湾籍，证券投资基金从业人员资格。
--	----------------	--	--	------------------------------

## 4.2 管理人对报告期内本基金运作合规守信情况的说明

本报告期内，本基金管理人严格遵守《中华人民共和国证券投资基金法》等有关法律法规及基金合同等有关基金法律文件的规定，以取信于市场、取信于社会投资公众为宗旨，本着诚实信用、勤勉尽责的原则管理和运用基金资产，在控制风险的前提下，为基金持有人谋求最大利益。在本报告期内，基金运作合法合规，严格遵守法律法规关于公平交易的相关规定，在投资管理活动中公平对待不同投资组合，无损害基金持有人利益的行为。

## 4.3 公平交易专项说明

### 4.3.1 公平交易制度的执行情况

基金管理人根据《证券投资基金管理公司公平交易制度指导意见》和《宝盈基金管理有限公司公平交易制度》对本基金的日常交易行为进行监控，并定期制作公平交易分析报告，对不同投资组合的收益率、同向交易价差、反向交易价差作专项分析。报告结果表明，本基金在本报告期内的同向交易价差均在可合理解释范围之内；在本报告期内基金管理人严格遵守法律法规关于公平交易的相关规定，在投资活动中公平对待不同投资组合，公平交易制度执行情况良好，无损害基金持有人利益的行为。

### 4.3.2 异常交易行为的专项说明

本报告期内，未发现本基金存在异常交易行为。

## 4.4 报告期内基金投资策略和运作分析

2019 年三季度沪深 300 下跌 0.29%，创业板上涨 7.68%，消费、医药等行业持续稳步上行，科技股在二季度下跌后三季度迎来上涨。行业指数（以中信一级行业指数为准），涨幅靠前的是电子和医药，分别上涨 18.63%和 6.86%，表现靠后的行业为钢铁和有色，分别下跌 10.51%和 7.04%。

在中美对抗的大背景下，国产化替代成为主要投资方向，尤其在软件和半导体是中国未来发展空间巨大的领域，也是基金重点布局的方向。展望未来，我们预期科技行业将逐步走出受中美贸易战的负面影响，迎接 5G 时代的到来，期待 5G 带来通讯行业的基础建设、消费电子 5G 手机的量产，以及其他 5G 后时代应用的蓬勃发展。

本基金主要投资与人工智能相关的行业及公司，基金在报告期内持仓维持在 80%-90%之间，主要增加 5G 手机供应链相关公司，报告期内本基金 A 类份额净值上涨 23.96%，C 类份额净值上涨 23.71%。

#### 4.5 报告期内基金的业绩表现

截至本报告期末宝盈人工智能股票 A 基金份额净值为 1.4519 元,本报告期基金份额净值增长率为 23.96%, 同期业绩比较基准收益率为 4.26%;

截至本报告期末宝盈人工智能股票 C 基金份额净值为 1.4388 元,本报告期基金份额净值增长率为 23.71%, 同期业绩比较基准收益率为 4.26%。

#### 4.6 报告期内基金持有人数或基金资产净值预警说明

本基金本报告期内未出现连续二十个工作日基金份额持有人数量不满二百人或者基金资产净值低于五千万元的情形。

### § 5 投资组合报告

#### 5.1 报告期末基金资产组合情况

序号	项目	金额(元)	占基金总资产的比例(%)
1	权益投资	173,327,103.70	78.04
	其中:股票	173,327,103.70	78.04
2	基金投资	-	-
3	固定收益投资	-	-
	其中:债券	-	-
	资产支持证券	-	-
4	贵金属投资	-	-
5	金融衍生品投资	-	-
6	买入返售金融资产	-	-
	其中:买断式回购的买入返售金融资产	-	-
7	银行存款和结算备付金合计	42,066,612.01	18.94
8	其他资产	6,702,768.21	3.02
9	合计	222,096,483.92	100.00

注:权益投资中通过港股通交易机制投资的港股公允价值为 21,411,372.17 元,占基金资产净值比例 10.19%。

## 5.2 报告期末按行业分类的股票投资组合

### 5.2.1 报告期末按行业分类的境内股票投资组合

代码	行业类别	公允价值（元）	占基金资产净值比例（%）
A	农、林、牧、渔业	-	-
B	采矿业	-	-
C	制造业	99,554,394.42	47.40
D	电力、热力、燃气及水生产和供应业	-	-
E	建筑业	-	-
F	批发和零售业	-	-
G	交通运输、仓储和邮政业	-	-
H	住宿和餐饮业	-	-
I	信息传输、软件和信息技术服务业	41,043,990.84	19.54
J	金融业	5,830,722.27	2.78
K	房地产业	-	-
L	租赁和商务服务业	-	-
M	科学研究和技术服务业	-	-
N	水利、环境和公共设施管理业	-	-
O	居民服务、修理和其他服务业	-	-
P	教育	-	-
Q	卫生和社会工作	-	-
R	文化、体育和娱乐业	5,486,624.00	2.61
S	综合	-	-
	合计	151,915,731.53	72.33

### 5.2.2 报告期末按行业分类的港股通投资股票投资组合

行业类别	公允价值（人民币）	占基金资产净值比例（%）
A 基础材料	-	-
B 消费者非必需品	-	-
C 消费者常用品	-	-
D 能源	-	-

E 金融	-	-
F 医疗保健	-	-
G 工业	-	-
H 信息技术	10,391,155.20	4.95
I 电信服务	11,020,216.97	5.25
J 公用事业	-	-
K 房地产	-	-
合计	21,411,372.17	10.19

注：以上分类采用全球行业分类标准 GICS。

### 5.3 报告期末按公允价值占基金资产净值比例大小排序的前十名股票投资明细

序号	股票代码	股票名称	数量（股）	公允价值（元）	占基金资产净值比例（%）
1	600745	闻泰科技	160,500	11,345,745.00	5.40
2	00700	腾讯控股	37,000	11,020,216.97	5.25
3	300113	顺网科技	570,100	10,632,365.00	5.06
4	300782	卓胜微	27,900	10,461,105.00	4.98
5	02382	舜宇光学科技	100,000	10,391,155.20	4.95
6	300450	先导智能	289,600	9,759,520.00	4.65
7	002475	立讯精密	359,530	9,621,022.80	4.58
8	002463	沪电股份	364,500	8,930,250.00	4.25
9	002138	顺络电子	402,100	8,729,591.00	4.16
10	002916	深南电路	49,600	7,489,600.00	3.57

### 5.4 报告期末按债券品种分类的债券投资组合

本基金本报告期末未持有债券。

### 5.5 报告期末按公允价值占基金资产净值比例大小排序的前五名债券投资明细

本基金本报告期末未持有债券。

### 5.6 报告期末按公允价值占基金资产净值比例大小排序的前十名资产支持证券投资明细

本基金本报告期末未持有资产支持证券。

### 5.7 报告期末按公允价值占基金资产净值比例大小排序的前五名贵金属投资明细

本基金本报告期末未持有贵金属。

## 5.8 报告期末按公允价值占基金资产净值比例大小排序的前五名权证投资明细

本基金本报告期末未持有权证。

## 5.9 报告期末本基金投资的股指期货交易情况说明

### 5.9.1 报告期末本基金投资的股指期货持仓和损益明细

本基金本报告期末未持有股指期货。

### 5.9.2 本基金投资股指期货的投资政策

本基金将根据风险管理的原则，以套期保值为目的，在风险可控的前提下，本着谨慎原则，参与股指期货的投资，以管理投资组合的系统性风险，改善组合的风险收益特性。若未来法律法规或监管部门有新规定的，本基金可相应调整和更新相关投资策略。

## 5.10 报告期末本基金投资的国债期货交易情况说明

### 5.10.1 本期国债期货投资政策

本基金尚未在基金合同中明确国债期货的投资策略、比例限制、信息披露等，本基金暂不参与国债期货交易。

### 5.10.2 报告期末本基金投资的国债期货持仓和损益明细

本基金本报告期末未持有国债期货。

### 5.10.3 本期国债期货投资评价

本基金本报告期末投资国债期货。

## 5.11 投资组合报告附注

### 5.11.1 本基金投资的前十名证券的发行主体本期受到调查以及处罚的情况的说明

报告期内，本基金投资的前十名证券的发行主体没有被监管部门立案调查，在本报告编制日前一年内除闻泰科技、顺网科技外未受到公开谴责、处罚。

2019 年 1 月 9 日，闻泰科技股份有限公司收到上海证券交易所出具的《关于对闻泰科技股份有限公司和有关责任人予以监管关注的决定》，具体情况如下：2018 年 4 月 28 日，闻泰科技股份有限公司披露了 2017 年度内部控制审计报告。根据上述报告，2017 年 1 月 5 日，公司子公司徐州中茵置业有限公司与关联方西藏中茵集团有限公司签订《借款合同》，约定自 2017 年 1 月 1 日起，中茵集团向徐州中茵提供的借款利率由银行同期贷款利率 4.35% 改为年利率 11.15%，借款期限展期为 2017 年 1 月 1 日至 2018 年 12 月 31 日止。根据公司七届十一次董事会决议，从 2011 年 1 月 1 日起，凡公司及控股子公司向实际控制人及其关联企业借款，一律按银行同等利率计提支付计息。截至 2017 年 12 月 31 日，公司 2017 年度根据上述关联方借款协议计提的关联方借款利息超过同期银行贷款利率部分金额为 52,769,113.34 元，占公司 2016 年经审计净资产的 1.22%，占

公司 2016 年经审计净利润的 109.98%，金额较大。根据公司内部的《关联交易制度》，上述关联借款事项应提交董事会审议通过，但公司未就上述关联借款提交董事会审议，截至公司 2017 年年报出具日仍未履行审批程序。据此，公司 2017 年度内部控制审计报告被出具带强调事项段的审计意见。同时，根据公司于 2017 年 10 月 31 日披露的 2017 年半年度报告问询函回复公告，截至 2017 年 1 月 1 日，中茵集团向徐州中茵提供的借款余额为 588,753,350.68 元，按照当时约定的借款利率计算，预计 2017 年全年借款利息 65,645,998.60 元。上述借款利息占公司最近一期经审计净资产的 1.53%，达到应当披露的标准。公司应当在 2017 年 1 月签订借款合同时及时披露相关公告，但公司迟至回复 2017 年半年报问询函公告中才予以披露。公司未就上述关联交易事项及时履行信息披露义务。公司于 2017 年 1 月 5 日签订上述关联借款合同时，未及时履行内部决策程序及相应信息披露义务，导致公司 2017 年度内部控制审计报告被出具带强调事项段的审计意见。上述行为违反了《上海证券交易所股票上市规则》（以下简称《股票上市规则》）第 1.4 条、第 2.1 条、第 10.2.4 条等有关规定，对闻泰科技股份有限公司予以监管关注。本基金注意到，以上事件是闻泰科技公司在管理细节上的问题，事件本身不影响公司主营业务的发展。本基金在关注闻泰科技自身业务发展的同时，也会持续关注公司在公司治理方面的改善，并将公司治理加入到对该公司的长期价值评估中。

2018 年 12 月 25 日，因未及时披露股东质押信息，杭州顺网科技股份有限公司收到深圳证券交易所出具的《关于对杭州顺网科技股份有限公司的监管函》，具体情况如下：公司控股股东华勇于 2018 年 12 月 5 日补充质押 2,154 万股，于 12 月 12 日再次质押 990 万股、质押展期 1,250 万股，合计占公司总股本比例为 6.34%。华勇在办理上述质押业务后已及时告知公司，但公司披露时间为 2018 年 12 月 17 日，因此受到监管关注处分，同时要求公司董事会应充分重视问题，吸取教训，及时整改，采取切实有效措施杜绝此类违规行为的再次发生。根据公司公告，截止 2019 年 5 月 11 日，公司股东华勇已质押 2.06 亿股，占公司总股本的 29.7%，占其持有公司股份数的 73.67%。公司对相关信息均做了及时准确的披露，有效地杜绝了类似事件的再次发生。《监管函》所揭露的问题已经得到有效整改，对公司业务正常经营不构成影响。

### 5.11.2 基金投资的前十名股票超出基金合同规定的备选股票库情况的说明

本基金投资的前十名股票没有超出基金合同规定的备选股票库。

### 5.11.3 其他资产构成

序号	名称	金额（元）
1	存出保证金	26,327.95
2	应收证券清算款	-

3	应收股利	-
4	应收利息	6,428.36
5	应收申购款	6,670,011.90
6	其他应收款	-
7	待摊费用	-
8	其他	-
9	合计	6,702,768.21

#### 5.11.4 报告期末持有的处于转股期的可转换债券明细

本基金本报告期末未持有处于转股期的可转换债券。

#### 5.11.5 报告期末前十名股票中存在流通受限情况的说明

本报告期末前十名股票中不存在流通受限的情况。

#### 5.11.6 投资组合报告附注的其他文字描述部分

由于四舍五入的原因，分项与合计项之间可能存在尾差。

## § 6 开放式基金份额变动

单位：份

项目	宝盈人工智能股票 A	宝盈人工智能股票 C
报告期期初基金份额总额	28,103,925.64	22,957,407.20
报告期期间基金总申购份额	66,210,932.86	109,056,898.31
减：报告期期间基金总赎回份额	31,605,783.72	49,316,950.96
报告期期间基金拆分变动份额（份额减少以“-”填列）	-	-
报告期期末基金份额总额	62,709,074.78	82,697,354.55

## § 7 基金管理人运用固有资金投资本基金情况

本报告期内基金管理人未运用固有资金投资本基金。

## § 8 影响投资者决策的其他重要信息

### 8.1 报告期内单一投资者持有基金份额比例达到或超过 20%的情况

本基金本报告期内无单一投资者持有基金份额比例达到或超过 20%的情况。

### 8.2 影响投资者决策的其他重要信息

本基金本报告期无影响投资者决策的其他重要信息。

## § 9 备查文件目录

### 9.1 备查文件目录

中国证监会批准宝盈人工智能主题股票型证券投资基金设立的文件。

《宝盈人工智能主题股票型证券投资基金基金合同》。

《宝盈人工智能主题股票型证券投资基金托管协议》。

宝盈基金管理有限公司批准成立批件、营业执照和公司章程。

本报告期内在中国证监会指定媒介上公开披露的各项公告。

### 9.2 存放地点

基金管理人办公地址：广东省深圳市福田区福华一路 115 号投行大厦 10 层

基金托管人办公地址：北京市西城区复兴门内大街 55 号

### 9.3 查阅方式

上述备查文件文本存放在基金管理人和基金托管人的办公场所，在办公时间内基金持有人可免费查阅。

宝盈基金管理有限公司

2019 年 10 月 23 日