

# 宝盈品牌消费股票型证券投资基金 2019 年第 3 季度报告

2019 年 9 月 30 日

基金管理人：宝盈基金管理有限公司

基金托管人：中国工商银行股份有限公司

报告送出日期：2019 年 10 月 23 日

## § 1 重要提示

基金管理人的董事会及董事保证本报告所载资料不存在虚假记载、误导性陈述或重大遗漏，并对其内容的真实性、准确性和完整性承担个别及连带责任。

基金托管人中国工商银行股份有限公司根据本基金合同规定，于 2019 年 10 月 22 日复核了本报告中的财务指标、净值表现和投资组合报告等内容，保证复核内容不存在虚假记载、误导性陈述或者重大遗漏。

基金管理人承诺以诚实信用、勤勉尽责的原则管理和运用基金资产，但不保证基金一定盈利。

基金的过往业绩并不代表其未来表现。投资有风险，投资者在作出投资决策前应仔细阅读本基金的招募说明书。

本报告中财务资料未经审计。

本报告期自 2019 年 7 月 1 日起至 9 月 30 日止。

## § 2 基金产品概况

基金简称	宝盈品牌消费股票
基金主代码	006675
交易代码	006675
基金运作方式	契约型开放式
基金合同生效日	2019 年 6 月 6 日
报告期末基金份额总额	95,873,961.78 份
投资目标	本基金主要投资于消费主题行业中具有品牌优势的优质上市公司，在严格控制风险的前提下，追求超越业绩比较基准的投资回报。
投资策略	<p>(一) 股票投资策略</p> <p>1、品牌消费主题的界定</p> <p>伴随着消费对我国经济增长贡献率稳步提升、消费结构加速优化、居民消费水平逐年攀升，消费者更加注重对于高品质生活的追求，强调对于品牌及其背后文化和内涵的认知，从而不断满足日益增长的美好生活需要。</p> <p>本基金重点投资于从消费结构升级进程中受益的消费主题相关行业中具有品牌优势的上市公司，这类公司拥有较强的核心技术与服务、较高的市场占有率与知名度等能够创造超额利润，实现品牌溢价的差异化竞争能力。</p> <p>2、行业配置策略</p> <p>行业配置方面，本基金着重分析品牌消费主题涵盖的各行业技术成熟度、行业所处生命周期、行业内外竞争空间、行业盈利前景、行业成长空间及行业估值水平等多层面的因素，在此基础上判断行业的可持续发展能力，从而确定本基金的行业配置。</p> <p>3、个股精选策略</p> <p>本基金主要采取“自下而上”的选股策略，基于对上市公司成长</p>

	<p>性和估值水平的综合考量,使用定性与定量相结合的方法精选个股。</p> <p>4、港股通标的股票投资策略</p> <p>本基金通过内地与香港股票市场交易互联互通机制投资于香港股票市场。</p> <p>本基金将对港股通标的股票进行系统性分析,在采用行业配置策略和个股精选策略的基础上,结合香港股票市场情况,重点投资于港股通标的股票范围内消费主题相关行业中具有品牌优势,且处于合理价位的具备核心竞争力的上市公司股票。</p> <p>(二) 债券投资策略</p> <p>对债券的投资将作为控制投资组合整体风险的重要手段之一,通过采用积极主动的投资策略,结合宏观经济变化趋势,货币政策及不同债券品种的收益率水平、流动性和信用风险等因素,权衡到期收益率与市场流动性,精选个券并构建和调整债券组合,在追求债券资产投资收益的同时兼顾流动性和安全性。</p> <p>(三) 可转换债券(含可交换债券)投资策略</p> <p>基于行业研究、公司研究和可转债估值模型分析,本基金投资可转换债券(含可交换债券)的投资策略主要包括行业配置策略、个券精选策略、转股策略、条款博弈策略等。</p> <p>(四) 中小企业私募债券投资策略</p> <p>本基金将运用基本面研究,结合公司财务分析方法对债券发行人信用风险进行分析和度量,综合考虑中小企业私募债券的安全性、收益性和流动性等特征,选择风险与收益相匹配的品种进行投资。</p> <p>(五) 资产支持证券投资策略</p> <p>本基金将分析资产支持证券的资产特征,估计违约率和提前偿付比率,并利用收益率曲线和期权定价模型,对资产支持证券进行估值。本基金将严格控制资产支持证券的总体投资规模并进行分散投资,以降低流动性风险。</p> <p>(六) 权证投资策略</p> <p>权证为本基金辅助性投资工具,投资原则为有利于基金资产增值、控制下跌风险。本基金在权证投资方面将以价值分析为基础,在采用数量化模型分析其合理定价的基础上,立足于无风险套利,力求稳健的投资收益。</p> <p>(七) 股指期货投资策略</p> <p>本基金将根据风险管理的原则,以套期保值和流动性管理为目的,在风险可控的前提下,本着谨慎原则,参与股指期货的投资,以管理投资组合的系统性风险和流动性风险,改善组合的风险收益特性。</p> <p>若未来法律法规或监管部门有新规定的,本基金可相应调整和更新相关投资策略。</p>
业绩比较基准	中证内地消费主题指数收益率×70%+恒生综合指数收益率×20%+中证综合债券指数收益率×10%。
风险收益特征	本基金属于股票型基金,其预期收益及预期风险水平高于混合型基金、债券型基金、货币市场基金,属于高风险/收益的产品。

	本基金可投资于港股通标的股票，会面临汇率风险和港股通机制下因投资环境、投资标的、市场制度以及交易规则等差异带来的特有风险。	
基金管理人	宝盈基金管理有限公司	
基金托管人	中国工商银行股份有限公司	
下属分级基金的基金简称	宝盈品牌消费股票 A	宝盈品牌消费股票 C
下属分级基金的交易代码	006675	006676
报告期末下属分级基金的份额总额	40,919,713.11 份	54,954,248.67 份

### § 3 主要财务指标和基金净值表现

#### 3.1 主要财务指标

单位：人民币元

主要财务指标	报告期（2019年7月1日—2019年9月30日）	
	宝盈品牌消费股票 A	宝盈品牌消费股票 C
1. 本期已实现收益	5,540,385.01	4,927,688.97
2. 本期利润	7,497,698.99	7,082,076.45
3. 加权平均基金份额本期利润	0.0805	0.0646
4. 期末基金资产净值	42,669,101.07	57,155,859.94
5. 期末基金份额净值	1.0428	1.0401

#### 3.2 基金净值表现

##### 3.2.1 本报告期基金份额净值增长率及其与同期业绩比较基准收益率的比较

宝盈品牌消费股票 A

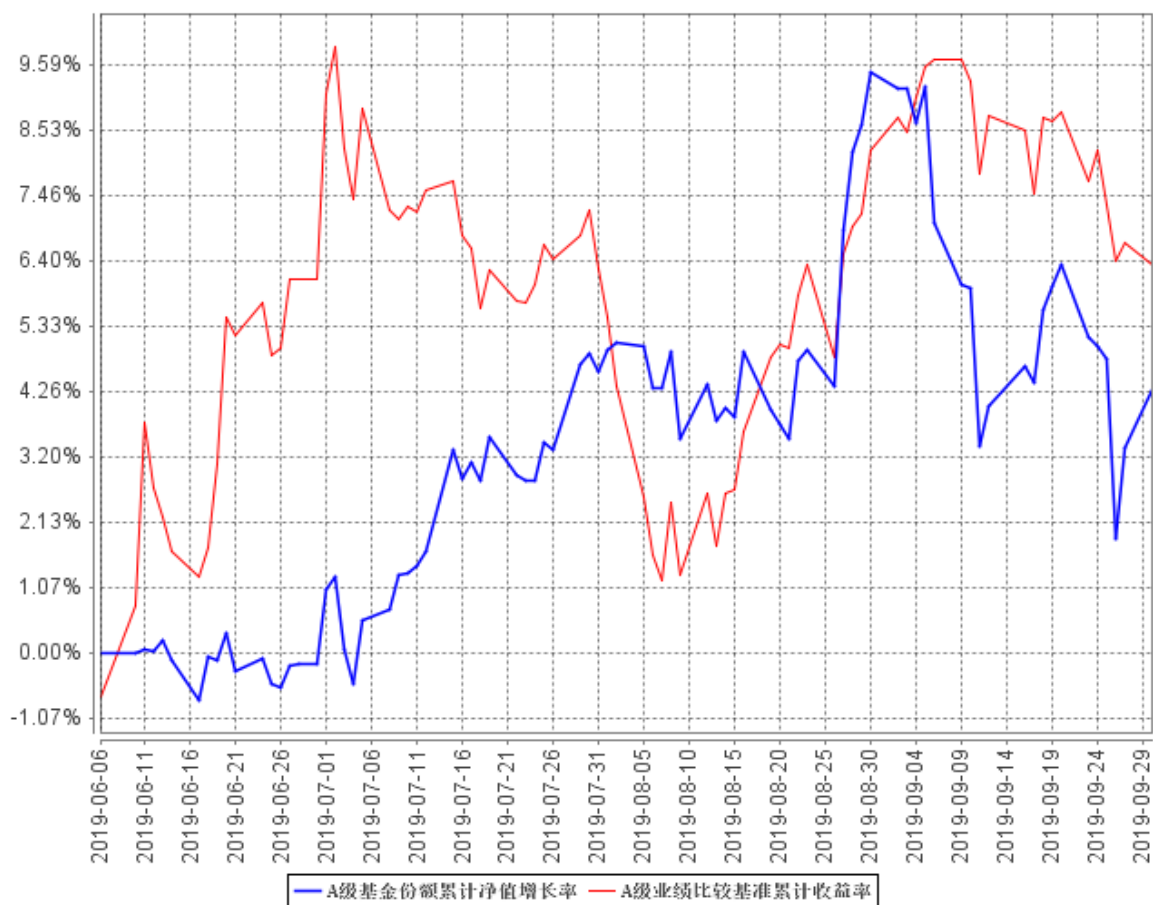
阶段	净值增长率①	净值增长率标准差②	业绩比较基准收益率③	业绩比较基准收益率标准差④	①—③	②—④
过去三个月	4.46%	0.91%	0.23%	0.87%	4.23%	0.04%

宝盈品牌消费股票 C

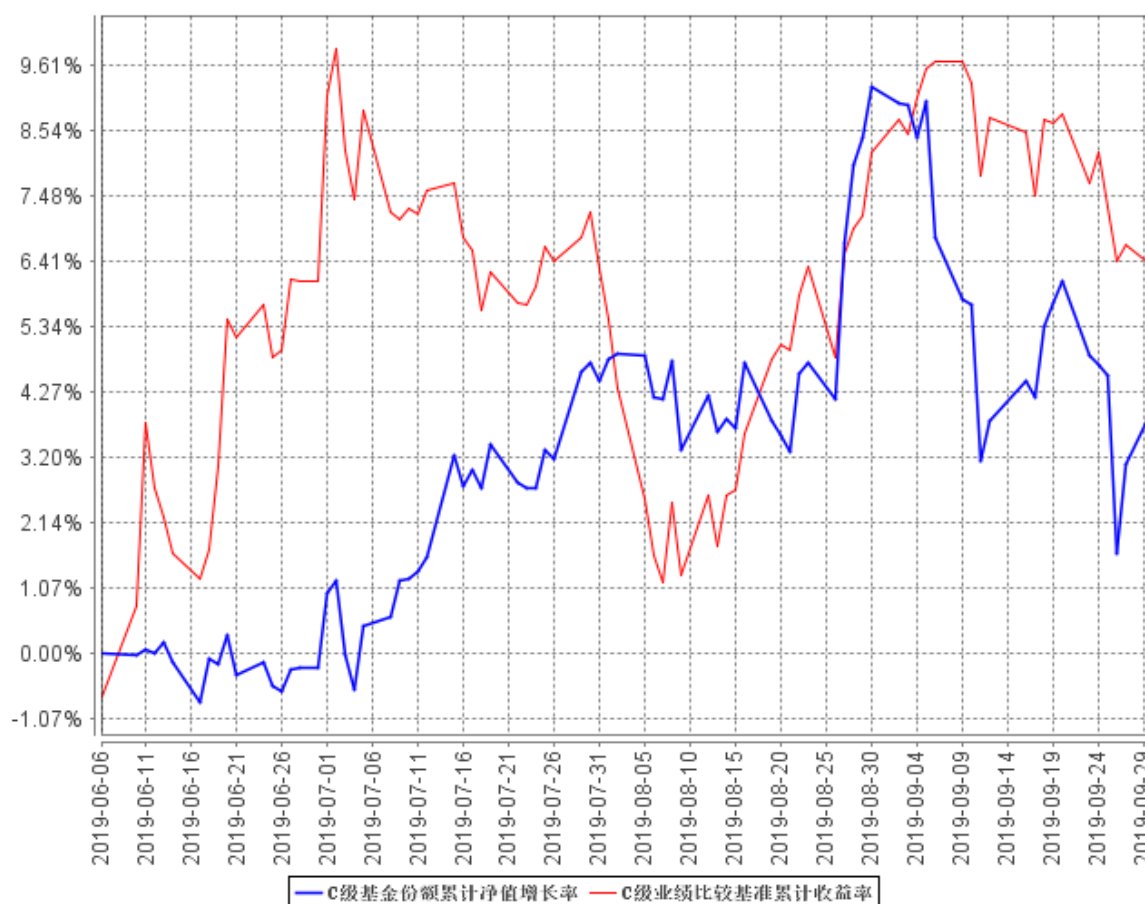
阶段	净值增长率①	净值增长率标准差②	业绩比较基准收益率③	业绩比较基准收益率标准差④	①—③	②—④
过去三个月	4.24%	0.91%	0.23%	0.87%	4.01%	0.04%

### 3.2.2 自基金合同生效以来基金累计净值增长率变动及其与同期业绩比较基准收益率变动的比较

A级基金份额累计净值增长率与同期业绩比较基准收益率的历史走势对比图



C级基金份额累计净值增长率与同期业绩比较基准收益率的历史走势对比图



注：1、本基金合同于 2019 年 6 月 6 日生效，自合同生效日起至披露时点未满一年。

2、按基金合同规定，本基金自基金合同生效之日起的 6 个月内为建仓期。建仓期结束时本基金的各项资产配置比例符合基金合同中的相关约定。

## § 4 管理人报告

### 4.1 基金经理（或基金经理小组）简介

姓名	职务	任本基金的基金经理期限		证券从业年限	说明
		任职日期	离任日期		
肖肖	本基金、宝盈优势产业灵活配置混合型证券投资基金、宝盈新锐灵活配置混合型证券投资基金、宝盈资源优选混合型证券投资基金、宝盈新价值灵活配置	2019 年 6 月 6 日	-	11 年	肖肖先生，北京大学金融学硕士。2008 年 7 月至 2011 年 4 月任职于联合证券有限责任公司，担任研究员；2011 年 5 月至 2014 年 5 月任职于民生证券有限责任公司，担任研究员；2014 年 6 月至 2015 年 2 月任职于方正证券股份有限公司，担任研究员；自 2015 年 2 月加入

	混合型证券投资基金基金经理; 研究部副总经理				宝盈基金管理有限公司研究部, 担任研究员。中国国籍, 证券投资基金从业人员资格。
--	------------------------	--	--	--	--

## 4.2 管理人对报告期内本基金运作合规守信情况的说明

本报告期内, 本基金管理人严格遵守《中华人民共和国证券投资基金法》等有关法律法规及基金合同等有关基金法律文件的规定, 以取信于市场、取信于社会投资公众为宗旨, 本着诚实信用、勤勉尽责的原则管理和运用基金资产, 在控制风险的前提下, 为基金持有人谋求最大利益。在本报告期内, 基金运作合法合规, 严格遵守法律法规关于公平交易的相关规定, 在投资管理活动中公平对待不同投资组合, 无损害基金持有人利益的行为。

## 4.3 公平交易专项说明

### 4.3.1 公平交易制度的执行情况

基金管理人根据《证券投资基金管理公司公平交易制度指导意见》和《宝盈基金管理有限公司公平交易制度》对本基金的日常交易行为进行监控, 并定期制作公平交易分析报告, 对不同投资组合的收益率、同向交易价差、反向交易价差作专项分析。报告结果表明, 本基金在本报告期内的同向交易价差均在可合理解释范围之内; 在本报告期内基金管理人严格遵守法律法规关于公平交易的相关规定, 在投资活动中公平对待不同投资组合, 公平交易制度执行情况良好, 无损害基金持有人利益的行为。

### 4.3.2 异常交易行为的专项说明

本报告期内, 未发现本基金存在异常交易行为。

## 4.4 报告期内基金投资策略和运作分析

回顾 2019 年三季度, 本基金在板块选择上坚持选择高景气和稳定成长的细分行业及个股, 虽然市场整体盘整波动, 但是重点持仓个股表现较为稳定。本季度主要持仓集中在调味品、白酒、养猪业、餐饮等估值具备安全边际, 同时伴随中国经济增长能获得稳定现金流回报的企业和个股。

本基金在本报告期内 A 类净值增长率是 4.46%, C 类净值增长率是 4.24%, 同期沪深 300 涨跌幅为-0.29%。

## 4.5 报告期内基金的业绩表现

截至本报告期末宝盈品牌消费股票 A 基金份额净值为 1.0428 元, 本报告期基金份额净值增长率为 4.46%; 截至本报告期末宝盈品牌消费股票 C 基金份额净值为 1.0401 元, 本报告期基金份额净值增长率为 4.24%; 同期业绩比较基准收益率为 0.23%。

#### 4.6 报告期内基金持有人数或基金资产净值预警说明

本基金本报告期内未出现连续二十个工作日基金份额持有人数量不满二百人或者基金资产净值低于五千万元的情形。

### § 5 投资组合报告

#### 5.1 报告期末基金资产组合情况

序号	项目	金额（元）	占基金总资产的比例（%）
1	权益投资	68,426,287.93	67.35
	其中：股票	68,426,287.93	67.35
2	基金投资	-	-
3	固定收益投资	-	-
	其中：债券	-	-
	资产支持证券	-	-
4	贵金属投资	-	-
5	金融衍生品投资	-	-
6	买入返售金融资产	-	-
	其中：买断式回购的买入返售金融资产	-	-
7	银行存款和结算备付金合计	31,168,262.12	30.68
8	其他资产	2,001,174.11	1.97
9	合计	101,595,724.16	100.00

注：通过港股通交易机制投资的港股公允价值为 9,751,810.51 元，占净值比为 9.77%。

#### 5.2 报告期末按行业分类的股票投资组合

##### 5.2.1 报告期末按行业分类的境内股票投资组合

代码	行业类别	公允价值（元）	占基金资产净值比例（%）
A	农、林、牧、渔业	19,705,682.40	19.74
B	采矿业	-	-
C	制造业	38,890,596.38	38.96
D	电力、热力、燃气及水生产和供应业	-	-
E	建筑业	-	-
F	批发和零售业	-	-
G	交通运输、仓储和邮政业	-	-
H	住宿和餐饮业	-	-
I	信息传输、软件和信息技术服务业	78,198.64	0.08
J	金融业	-	-



K	房地产业	-	-
L	租赁和商务服务业	-	-
M	科学研究和技术服务业	-	-
N	水利、环境和公共设施管理业	-	-
O	居民服务、修理和其他服务业	-	-
P	教育	-	-
Q	卫生和社会工作	-	-
R	文化、体育和娱乐业	-	-
S	综合	-	-
	合计	58,674,477.42	58.78

### 5.2.2 报告期末按行业分类的港股通投资股票投资组合

行业类别	公允价值（人民币）	占基金资产净值比例（%）
A 基础材料	-	-
B 消费者非必需品	-	-
C 消费者常用品	9,751,810.51	9.77
D 能源	-	-
E 金融	-	-
F 医疗保健	-	-
G 工业	-	-
H 信息技术	-	-
I 电信服务	-	-
J 公用事业	-	-
K 房地产	-	-
合计	9,751,810.51	9.77

注：以上分类采用全球行业分类标准 GICS。

### 5.3 报告期末按公允价值占基金资产净值比例大小排序的前十名股票投资明细

序号	股票代码	股票名称	数量（股）	公允价值（元）	占基金资产净值比例（%）
1	300498	温氏股份	265,680	9,877,982.40	9.90
2	000876	新希望	574,600	9,865,882.00	9.88
3	002714	牧原股份	139,400	9,827,700.00	9.84
4	600872	中炬高新	230,600	9,784,358.00	9.80
5	01579	颐海国际	232,000	9,751,810.51	9.77
6	600519	贵州茅台	8,400	9,660,000.00	9.68
7	000858	五粮液	73,400	9,527,320.00	9.54
8	603927	中科软	884	78,198.64	0.08
9	300790	宇瞳光学	671	31,094.14	0.03
10	603786	科博达	816	21,942.24	0.02

## 5.4 报告期末按债券品种分类的债券投资组合

本基金本报告期末未持有债券。

## 5.5 报告期末按公允价值占基金资产净值比例大小排序的前五名债券投资明细

本基金本报告期末未持有债券。

## 5.6 报告期末按公允价值占基金资产净值比例大小排序的前十名资产支持证券投资明细

本基金本报告期末未持有资产支持证券。

## 5.7 报告期末按公允价值占基金资产净值比例大小排序的前五名贵金属投资明细

本基金本报告期末未持有贵金属。

## 5.8 报告期末按公允价值占基金资产净值比例大小排序的前五名权证投资明细

本基金本报告期末未持有权证。

## 5.9 报告期末本基金投资的股指期货交易情况说明

### 5.9.1 报告期末本基金投资的股指期货持仓和损益明细

本基金本报告期末未持有股指期货。

### 5.9.2 本基金投资股指期货的投资政策

本基金将根据风险管理的原则，以套期保值为目的，在风险可控的前提下，本着谨慎原则，参与股指期货的投资，以管理投资组合的系统性风险，改善组合的风险收益特性。若未来法律法规或监管部门有新规定的，本基金可相应调整和更新相关投资策略。

## 5.10 报告期末本基金投资的国债期货交易情况说明

### 5.10.1 本期国债期货投资政策

本基金尚未在基金合同中明确国债期货的投资策略、比例限制、信息披露等，本基金暂不参与国债期货交易。

### 5.10.2 报告期末本基金投资的国债期货持仓和损益明细

本基金本报告期末未持有国债期货。

### 5.10.3 本期国债期货投资评价

本基金本报告期末投资国债期货。

## 5.11 投资组合报告附注

### 5.11.1 本基金投资的前十名证券的发行主体本期受到调查以及处罚的情况的说明

报告期内，本基金投资的前十名证券的发行主体没有被监管部门立案调查，在本报告编制日前一年内除中炬高新外未受到公开谴责、处罚。

2019 年 4 月 22 日，因未及时披露关联交易信息，中炬高新技术实业股份有限公司收到上海证券交易所出具的《关于对中炬高新技术实业股份有限公司的监管函》，具体情况如下：2018 年 12 月 17 日，公司与关联方朗天慧德签署了《广东厨邦食品有限公司股权转让协议》（以下简称《协议》），约定公司以 3.4 亿元收购持有的厨邦公司剩余 20% 股权。上述《协议》经双方当事人签字盖章，已依法成立。同时，《协议》约定待公司董事会批准后生效。本次交易构成关联交易，交易金额占公司最近一期经审计净资产的 10.82%，达到股东大会的审议标准。公司收购少数股东股权，达到了关联交易的披露标准，是对投资者决策具有重要影响的信息。根据《上海证券交易所股票上市规则》的要求，上市公司应当在董事会形成决议或有关各方签署协议的孰早时点，及时披露相关重大事项。公司理应在签署相关《协议》时，及时对外披露收购子公司股权的关联交易事项，并按规定履行相应的内部决策程序。但公司并未就上述关联交易事项及时履行信息披露义务，也未及时召开董事会、股东大会进行审议，直至 2019 年 3 月 5 日才召开董事会、3 月 20 日才召开股东大会审议批准上述收购子公司股权的《协议》，并进行相应信息披露。公司未及时披露关联交易事项，损害了投资者的知情权。上述行为违反了《上海证券交易所股票上市规则》（以下简称《股票上市规则》）第 2.1 条、第 2.3 条、第 7.3 条、第 10.2.5 条等相关规定，上海证券交易所决定对中炬高新技术实业（集团）股份有限公司予以监管关注；同时要求公司应当引以为戒，严格按照法律、法规和《股票上市规则》的规定，规范运作，认真履行信息披露义务；董事、监事、高级管理人员应当认真履行忠实、勤勉义务，促使公司规范运作，并保证公司及时、公平、真实、准确和完整地披露所有重大信息。本基金注意到，以上事件是中炬高新公司在信息披露上的瑕疵，事件本身不影响公司主营业务的发展。本基金在关注中炬高新自身业务发展的同时，也会持续关注公司在公司治理方面的改善，并将公司治理加入到对该公司的长期价值评估中。

### 5.11.2 基金投资的前十名股票超出基金合同规定的备选股票库情况的说明

本基金投资的前十名股票没有超出基金合同规定的备选股票库。

### 5.11.3 其他资产构成

序号	名称	金额（元）
1	存出保证金	67,762.08
2	应收证券清算款	1,605,779.22
3	应收股利	-
4	应收利息	6,649.29
5	应收申购款	320,983.52
6	其他应收款	-
7	待摊费用	-
8	其他	-
9	合计	2,001,174.11

### 5.11.4 报告期末持有的处于转股期的可转换债券明细

本基金本报告期末未持有处于转股期的可转换债券。

### 5.11.5 报告期末前十名股票中存在流通受限情况的说明

序号	股票代码	股票名称	流通受限部分的公允价值 (元)	占基金资产净值比例 (%)	流通受限情况说明
1	603786	科博达	21,942.24	0.02	新股未上市

### 5.11.6 投资组合报告附注的其他文字描述部分

由于四舍五入的原因，分项与合计项之间可能存在尾差。

## § 6 开放式基金份额变动

单位：份

项目	宝盈品牌消费股票 A	宝盈品牌消费股票 C
报告期期初基金份额总额	164,178,639.32	303,241,568.98
报告期期间基金总申购份额	10,963,377.94	56,686,651.48
减：报告期期间基金总赎回份额	134,222,304.15	304,973,971.79
报告期期间基金拆分变动份额（份额减少以“-”填列）	-	-
报告期期末基金份额总额	40,919,713.11	54,954,248.67

## § 7 基金管理人运用固有资金投资本基金情况

本报告期内基金管理人未运用固有资金投资本基金。

## § 8 影响投资者决策的其他重要信息

### 8.1 报告期内单一投资者持有基金份额比例达到或超过 20% 的情况

投资者类别	报告期内持有基金份额变化情况					报告期末持有基金情况	
	序号	持有基金份额比例达到或者超过 20% 的时间区间	期初份额	申购份额	赎回份额	持有份额	份额占比

机构	1	20190912-20190930	20,000,000.00	-	-	20,000,000.00	20.86%
产品特有风险							
本基金本报告期内存在单一投资者持有基金份额比例达到或超过 20% 的情况，在极端情况下可能存在流动性风险，敬请投资人留意。							

## 8.2 影响投资者决策的其他重要信息

本基金本报告期无影响投资者决策的其他重要信息。

## § 9 备查文件目录

### 9.1 备查文件目录

中国证监会批准宝盈品牌消费股票型证券投资基金设立的文件。

《宝盈品牌消费股票型证券投资基金基金合同》。

《宝盈品牌消费股票型证券投资基金托管协议》。

宝盈基金管理有限公司批准成立批件、营业执照和公司章程。

本报告期内在中国证监会指定媒介上公开披露的各项公告。

### 9.2 存放地点

基金管理人办公地址：广东省深圳市福田区福华一路 115 号投行大厦 10 层

基金托管人办公地址：北京市西城区复兴门内大街 55 号

### 9.3 查阅方式

上述备查文件文本存放在基金管理人和基金托管人的办公场所，在办公时间内基金持有人可免费查阅。

宝盈基金管理有限公司

2019 年 10 月 23 日