

# 平安鑫享混合型证券投资基金 2019 年第 3 季度报告

2019 年 9 月 30 日

基金管理人：平安基金管理有限公司

基金托管人：平安银行股份有限公司

报告送出日期：2019 年 10 月 24 日

## § 1 重要提示

基金管理人的董事会及董事保证本报告所载资料不存在虚假记载、误导性陈述或重大遗漏，并对其内容的真实性、准确性和完整性承担个别及连带责任。

基金托管人平安银行股份有限公司根据本基金合同规定，于 2019 年 10 月 23 日复核了本报告中的财务指标、净值表现和投资组合报告等内容，保证复核内容不存在虚假记载、误导性陈述或者重大遗漏。

基金管理人承诺以诚实信用、勤勉尽责的原则管理和运用基金资产，但不保证基金一定盈利。

基金的过往业绩并不代表其未来表现。投资有风险，投资者在作出投资决策前应仔细阅读本基金的招募说明书。

本报告中财务资料未经审计。

本报告期自 2019 年 7 月 1 日起至 9 月 30 日止。

## § 2 基金产品概况

基金简称	平安鑫享混合		
场内简称	-		
交易代码	001609		
前端交易代码	-		
后端交易代码	-		
基金运作方式	契约型开放式		
基金合同生效日	2015 年 7 月 28 日		
报告期末基金份额总额	315,442,988.53 份		
投资目标	在严格控制风险的基础上，通过对不同资产类别优化配置及组合精选，力求实现基金资产的长期稳健增值。		
投资策略	本基金将采取主动的类别资产配置策略，注重风险与收益的平衡。本基金将挑选具有较高投资价值的股票和债券，力求实现基金资产的长期稳定增长。		
业绩比较基准	30%×沪深 300 指数收益率+70%×中证全债指数收益率		
风险收益特征	本基金是混合型证券投资基金，其预期收益及风险水平高于货币市场基金、债券型基金，低于股票型证券投资基金。		
基金管理人	平安基金管理有限公司		
基金托管人	平安银行股份有限公司		
下属分级基金的基金简称	平安鑫享混合 A	平安鑫享混合 C	平安鑫享混合 E
下属分级基金的场内简称	-	-	-
下属分级基金的交易代码	001609	001610	007925
报告期末下属分级基金	60,154,689.19 份	255,288,205.70 份	93.64 份

的份额总额			
下属分级基金的风险收益特征	-	-	-

### § 3 主要财务指标和基金净值表现

#### 3.1 主要财务指标

单位：人民币元

主要财务指标	报告期（2019年7月1日—2019年9月30日）		
	平安鑫享混合 A	平安鑫享混合 C	平安鑫享混合 E
1. 本期已实现收益	1,654,251.35	6,757,577.22	0.43
2. 本期利润	1,438,109.80	5,598,065.49	-0.14
3. 加权平均基金份额本期利润	0.0232	0.0211	-0.0139
4. 期末基金资产净值	70,526,180.02	299,612,834.30	109.86
5. 期末基金份额净值	1.1724	1.1736	1.1732

注：1. 本期已实现收益指基金本期利息收入、投资收益、其他收入（不含公允价值变动收益）扣除相关费用后的余额，本期利润为本期已实现收益加上本期公允价值变动收益；

2. 所述基金业绩指标不包括持有人认购或交易基金的各项费用，计入费用后实际收益水平要低于所列数字。

#### 3.2 基金净值表现

##### 3.2.1 本报告期基金份额净值增长率及其与同期业绩比较基准收益率的比较

###### 平安鑫享混合 A

阶段	净值增长率①	净值增长率标准差②	业绩比较基准收益率③	业绩比较基准收益率标准差④	①—③	②—④
过去三个月	1.95%	0.18%	1.03%	0.28%	0.92%	-0.10%

###### 平安鑫享混合 C

阶段	净值增长率①	净值增长率标准差②	业绩比较基准收益率③	业绩比较基准收益率标准差④	①—③	②—④
过去三个月	1.79%	0.17%	1.03%	0.28%	0.76%	-0.11%

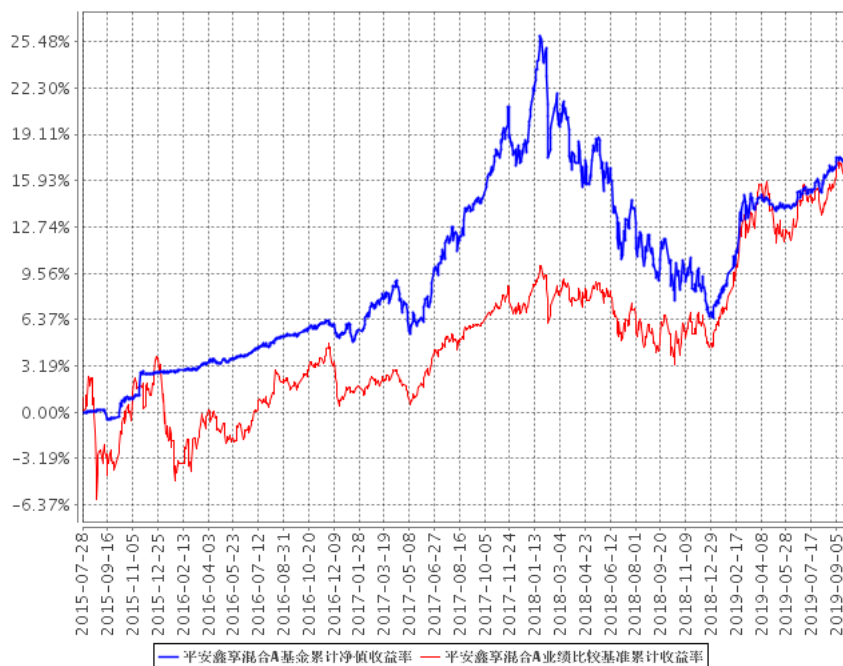
平安鑫享混合 E

阶段	净值增长率①	净值增长率标准差②	业绩比较基准收益率③	业绩比较基准收益率标准差④	①—③	②—④
过去三个月	0.02%	0.10%	-0.63%	0.19%	0.65%	-0.09%

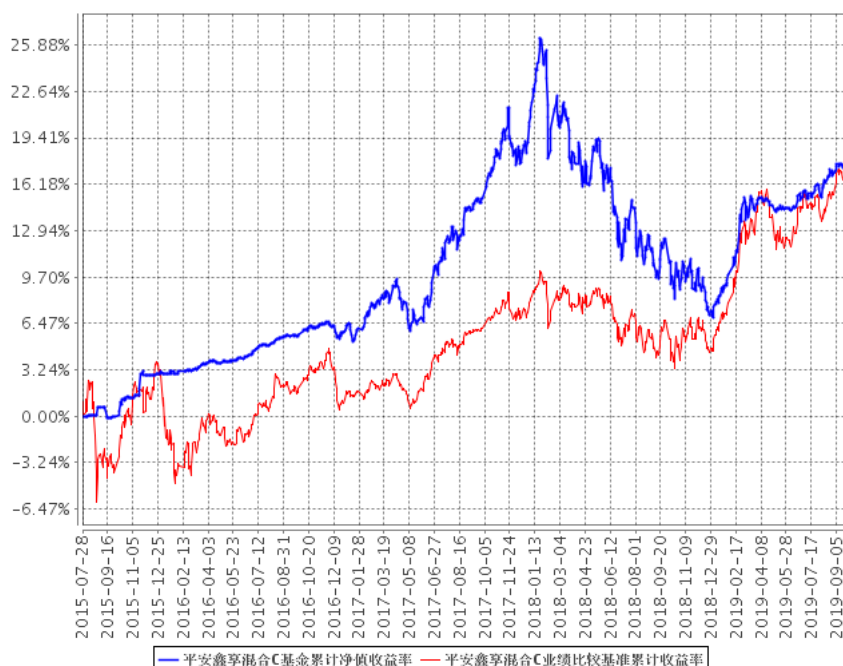
业绩比较基准：中证全债指数收益率\*70%+沪深 300 指数收益率\*30%

### 3.2.2 自基金合同生效以来基金累计净值增长率变动及其与同期业绩比较基准收益率变动的比较

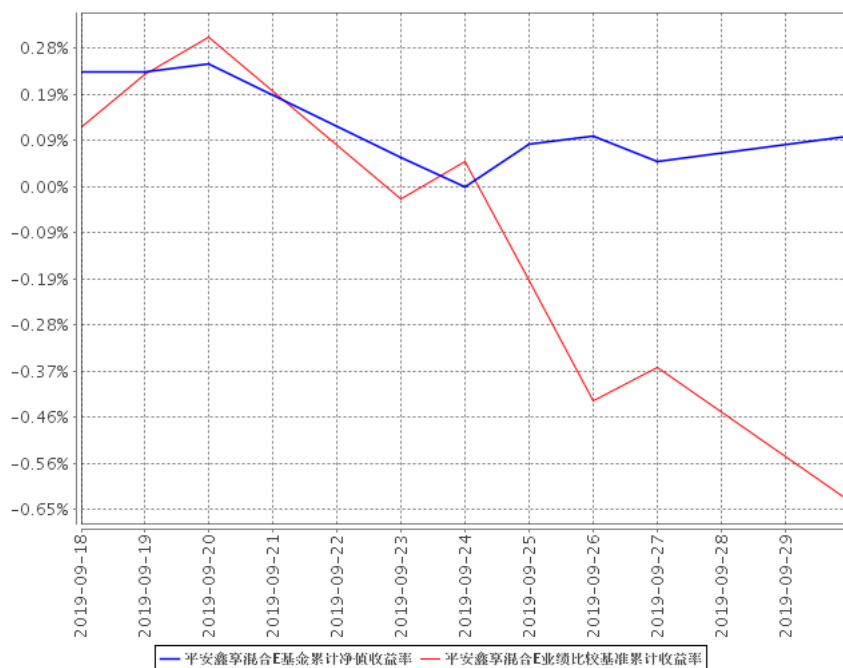
平安鑫享混合A基金累计净值收益率与同期业绩比较基准收益率的历史走势对比图



平安鑫享混合C基金累计净值收益率与同期业绩比较基准收益率的历史走势对比图



平安鑫享混合E基金累计净值收益率与同期业绩比较基准收益率的历史走势对比图



- 1、本基金基金合同于 2015 年 7 月 28 日正式生效，截至报告期末已满四年；
- 2、自 2019 年 9 月 18 日起在现有份额的基础上增设 E 类份额；
- 3、按照本基金的基金合同规定，基金管理人应当自基金合同生效之日起六个月内使基金的投资组合比例符合基金合同的约定，截至报告期末本基金已完成建仓，建仓期结束时各项资产配置比例符合合同约定。

### 3.3 其他指标

本基金本报告期内无其他指标。

## § 4 管理人报告

### 4.1 基金经理（或基金经理小组）简介

姓名	职务	任本基金的基金经理期限		证券从业年限	说明
		任职日期	离任日期		
WANG AO	平安鑫享混合型证券投资基金基金经理	2016年9月5日	-	7	WANG AO 先生，澳大利亚籍，CAIA、FRM，CFA，澳大利亚莫纳什大学商学(金融学、经济学)学士。曾任职原深发展银行国际业务部外汇政策管理室。2012年9月加入平安基金管理有限公司，担任投资研究部固定收益研究员。现任平安鑫享混合型证券投资基金、平安惠金定期开放债券型证券投资基金、平安惠裕债券型证券投资基金、平安添利债券型证券投资基金、平安双债添益债券型证券投资基金、平安合锦定期开放债券型发起式证券投资基金、平安季添盈三个月定期开放债券型证券投资基金、平安可转债债券型证券投资基金基金经理。
施旭	平安鑫享混合型证券投资基金基金经理	2016年12月27日	-	10	施旭先生，哥伦比亚大学金融数学硕士。曾任职于西部证券、Mockingbird Capital Management、EquaMetrics Inc、国信证券，2015年加入平安基金管理有限公司，任衍生品投资中心量化研究员，现任平安深证 300 指数增强型证券投资基金、平安鑫享混合型证券投资基金、平安鑫安混合型证券投资基金、平安中证沪港深高股息精选指数型证券投资基金、平安股息精选沪港深股票型证券投资基金、平安量化先锋混合型发起式证

					券投资基金、平安量化精选混合型发起式证券投资基金、平安港股通恒生中国企业交易型开放式指数证券投资基金、平安安享灵活配置混合型证券投资基金基金经理。
--	--	--	--	--	---

1、对基金的首任基金经理，其“任职日期”为基金合同生效日，“离任日期”为根据公司决定确认的解聘日期；对此后的非首任基金经理，“任职日期”和“离任日期”分别指根据公司决定确认的聘任日期和解聘日期。

2、证券从业的含义遵从行业协会《证券业从业人员资格管理办法》的相关规定。

#### 4.2 管理人对报告期内本基金运作合规守信情况的说明

在本报告期内，本基金管理人严格遵循了《中华人民共和国证券投资基金法》及其各项实施细则、《平安鑫享混合型证券投资基金基金合同》和其他相关法律法规的规定，并本着诚实信用、勤勉尽责、取信于市场、取信于社会的原则管理和运用基金资产，为基金持有人谋求最大利益。本报告期内，基金投资管理符合有关法规和基金合同的规定，没有损害基金持有人利益的行为。

#### 4.3 公平交易专项说明

##### 4.3.1 公平交易制度的执行情况

报告期内，本基金管理人严格执行了《证券投资基金管理公司公平交易制度指导意见》和公司制定的公平交易相关制度。

##### 4.3.2 异常交易行为的专项说明

本基金于本报告期内不存在异常交易行为。

报告期内，所有投资组合参与的交易所公开竞价同日反向交易成交较少的单边交易量未超过该证券当日成交量的 5%。

#### 4.4 报告期内基金投资策略和运作分析

2019 年三季度，经济增速仍然处于探底的过程，而受到猪肉等影响，通胀预期有所升温，名义 GDP 未出现下行。货币政策仍然“以内为主”，短期内受到难以大幅放松，央行更注重结构性

调整，而随着 LPR 应用增加，实体融资成本有望进一步下降。报告期内，整体债券市场收益率震荡行情，长端利率债先下后上，中等级信用债表现较优，本基金的投资操作较为灵活，保持了较高的杠杆水平，根据市场情绪灵活调整久期，获得部分资本利得收益，基金净值有较好的涨幅。

权益市场方面，报告期内，A 股市场呈现窄幅震荡，对外部贸易摩擦反复呈现一定耐受度，外部配置资金加速流入，边际定价权逐步增强，企业盈利增速逐步企稳，估值水平相较成熟市场仍有一定吸引力。

#### 4.5 报告期内基金的业绩表现

截至本报告期末平安鑫享混合 A 基金份额净值为 1.1724 元，本报告期基金份额净值增长率为 1.95%；同期业绩比较基准收益率为 1.03%。截至本报告期末平安鑫享混合 C 基金份额净值为 1.1736 元，本报告期基金份额净值增长率为 1.79%；同期业绩比较基准收益率为 1.03%。截至本报告期末平安鑫享混合 E 基金份额净值为 1.1732 元，本报告期基金份额净值增长率为 0.02%；同期业绩比较基准收益率为-0.63%。

#### 4.6 报告期内基金持有人数或基金资产净值预警说明

本基金本报告期内未出现连续 20 个工作日基金份额持有人数量不满 200 人、基金资产净值低于 5,000 万元的情形。

## § 5 投资组合报告

### 5.1 报告期末基金资产组合情况

序号	项目	金额（元）	占基金总资产的比例（%）
1	权益投资	69,669,086.44	13.60
	其中：股票	69,669,086.44	13.60
2	基金投资	-	-
3	固定收益投资	425,047,085.73	82.97
	其中：债券	425,047,085.73	82.97
	资产支持证券	-	-
4	贵金属投资	-	-
5	金融衍生品投资	-	-
6	买入返售金融资产	-	-
	其中：买断式回购的买入返售金融资产	-	-



7	银行存款和结算备付金合计	8,682,235.46	1.69
8	其他资产	8,881,764.32	1.73
9	合计	512,280,171.95	100.00

## 5.2 报告期末按行业分类的股票投资组合

### 5.2.1 报告期末按行业分类的境内股票投资组合

代码	行业类别	公允价值（元）	占基金资产净值比例（%）
A	农、林、牧、渔业	-	-
B	采矿业	2,090,820.00	0.56
C	制造业	27,407,860.04	7.40
D	电力、热力、燃气及水生产和供应业	3,083,536.00	0.83
E	建筑业	2,086,206.00	0.56
F	批发和零售业	-	-
G	交通运输、仓储和邮政业	1,412,876.00	0.38
H	住宿和餐饮业	-	-
I	信息传输、软件和信息技术服务业	223,129.40	0.06
J	金融业	28,461,189.00	7.69
K	房地产业	3,312,144.00	0.89
L	租赁和商务服务业	1,591,326.00	0.43
M	科学研究和技术服务业	-	-
N	水利、环境和公共设施管理业	-	-
O	居民服务、修理和其他服务业	-	-
P	教育	-	-
Q	卫生和社会工作	-	-
R	文化、体育和娱乐业	-	-
S	综合	-	-
	合计	69,669,086.44	18.82

### 5.2.2 报告期末按行业分类的港股通投资股票投资组合

本基金本报告期末未持有港股通股票。

## 5.3 报告期末按公允价值占基金资产净值比例大小排序的前十名股票投资明细

序号	股票代码	股票名称	数量（股）	公允价值（元）	占基金资产净值比例（%）
----	------	------	-------	---------	--------------

1	600519	贵州茅台	5,200	5,980,000.00	1.62
2	600036	招商银行	147,200	5,115,200.00	1.38
3	601166	兴业银行	207,600	3,639,228.00	0.98
4	601601	中国太保	103,700	3,616,019.00	0.98
5	601988	中国银行	1,009,000	3,612,220.00	0.98
6	601288	农业银行	1,039,500	3,596,670.00	0.97
7	600276	恒瑞医药	44,260	3,570,896.80	0.96
8	601939	建设银行	506,600	3,541,134.00	0.96
9	601328	交通银行	614,700	3,350,115.00	0.91
10	601668	中国建筑	384,200	2,086,206.00	0.56

#### 5.4 报告期末按债券品种分类的债券投资组合

序号	债券品种	公允价值（元）	占基金资产净值比例（%）
1	国家债券	19,398,060.00	5.24
2	央行票据	-	-
3	金融债券	-	-
	其中：政策性金融债	-	-
4	企业债券	161,346,626.52	43.59
5	企业短期融资券	76,371,400.00	20.63
6	中期票据	167,871,000.00	45.35
7	可转债（可交换债）	59,999.21	0.02
8	同业存单	-	-
9	其他	-	-
10	合计	425,047,085.73	114.83

#### 5.5 报告期末按公允价值占基金资产净值比例大小排序的前五名债券投资明细

序号	债券代码	债券名称	数量（张）	公允价值（元）	占基金资产净值比例（%）
1	143520	18 金地 01	300,000	31,353,000.00	8.47
2	101663001	16 川铁投 MTN001	300,000	30,312,000.00	8.19
3	1980286	19 南京地铁绿 色债 01	300,000	29,979,000.00	8.10
4	101800120	18 远洋集团 MTN002	200,000	20,806,000.00	5.62
5	101800522	18 苏交通 MTN001	200,000	20,500,000.00	5.54

## **5.6 报告期末按公允价值占基金资产净值比例大小排序的前十名资产支持证券投资明细**

本基金本报告期末无资产支持证券投资。

## **5.7 报告期末按公允价值占基金资产净值比例大小排序的前五名贵金属投资明细**

本基金本报告期末无贵金属投资。

## **5.8 报告期末按公允价值占基金资产净值比例大小排序的前五名权证投资明细**

本基金本报告期末无权证投资。

## **5.9 报告期末本基金投资的股指期货交易情况说明**

### **5.9.1 报告期末本基金投资的股指期货持仓和损益明细**

本基金本报告期末无股指期货投资。

### **5.9.2 本基金投资股指期货的投资政策**

本基金本报告期末无股指期货投资。

## **5.10 报告期末本基金投资的国债期货交易情况说明**

### **5.10.1 本期国债期货投资政策**

本基金本报告期末无国债期货投资。

### **5.10.2 报告期末本基金投资的国债期货持仓和损益明细**

本基金本报告期末未持有国债期货投资。

### **5.10.3 本期国债期货投资评价**

本基金本报告期末无国债期货投资。

## 5.11 投资组合报告附注

### 5.11.1

报告期内基金投资的前十名证券的发行主体没有被监管部门立案调查，或在报告编制日前一年内受到公开谴责、处罚。

### 5.11.2

基金投资的前十名股票中，没有投资超出基金合同规定备选股票库之外的股票。

### 5.11.3 其他资产构成

序号	名称	金额（元）
1	存出保证金	92,755.68
2	应收证券清算款	1,598,435.21
3	应收股利	-
4	应收利息	7,159,828.95
5	应收申购款	26,782.67
6	其他应收款	3,961.81
7	待摊费用	-
8	其他	-
9	合计	8,881,764.32

### 5.11.4 报告期末持有的处于转股期的可转换债券明细

本基金本报告期末未持有处于转股期的可转换债券。

### 5.11.5 报告期末前十名股票中存在流通受限情况的说明

本基金本报告期末前十名股票未存在流通受限情况。

### 5.11.6 投资组合报告附注的其他文字描述部分

由于四舍五入原因，分项之和与合计可能有尾差。

## § 6 开放式基金份额变动

单位：份

项目	平安鑫享混合 A	平安鑫享混合 C	平安鑫享混合 E
报告期期初基金份额总额	42,485,268.74	234,373,527.10	-
报告期期间基金总申购份额	28,971,539.59	65,734,801.11	93.64
减：报告期期间基金总赎回份额	11,302,119.14	44,820,122.51	-
报告期期间基金拆分变动份额 (份额减少以“-”填列)	-	-	-
报告期期末基金份额总额	60,154,689.19	255,288,205.70	93.64

## § 7 基金管理人运用固有资金投资本基金情况

### 7.1 基金管理人持有本基金份额变动情况

单位：份

项目	平安鑫享混合 A	平安鑫享混合 C	平安鑫享混合 E
报告期期初管理人持有的本基金份额	9,999,000.00	0.00	0.00
报告期期间买入/申购总份额	0.00	0.00	0.00
报告期期间卖出/赎回总份额	0.00	0.00	0.00
报告期期末管理人持有的本基金份额	9,999,000.00	0.00	0.00
报告期期末持有的本基金份额占基金总份额比例(%)	3.17	0.00	0.00

备注：比例中的分母为三类份额总额的合计。

### 7.2 基金管理人运用固有资金投资本基金交易明细

无

## § 8 影响投资者决策的其他重要信息

### 8.1 报告期内单一投资者持有基金份额比例达到或超过 20%的情况

投资者类别	报告期内持有基金份额变化情况					报告期末持有基金情况	
	序号	持有基金份额比例达到或超过 20%的时间区间	期初份额	申购份额	赎回份额	持有份额	份额占比
机构	1	2019/07/01--2019/09/30	170,873,786.41	0.00	0.00	170,873,786.41	54.17%
产品特有风险							
<p>本报告期内，本基金出现单一份额持有人持有基金份额占比超过 20%的情况。当该基金份额持有人选择大比例赎回时，可能引发巨额赎回。若发生巨额赎回而本基金没有足够现金时，存在一定的流动性风险；为应对巨额赎回而进行投资标的变现时，可能存在仓位调整困难，甚至对基金份额净值造成不利影响。基金经理会对可能出现的巨额赎回情况进行充分准备并做好流动性管理，但当基金出现巨额赎回并被全部确认时，申请赎回的基金份额持有人有可能面临赎回款项被延缓支付的风险，未赎回的基金份额持有人有可能承担短期内基金资产变现冲击成本对基金份额净值产生的不利影响。</p> <p>在极端情况下，当持有基金份额占比较高的基金份额持有人大量赎回本基金时，可能导致在其赎回后本基金资产规模连续六十个工作日低于 5,000 万元，基金还可能面临转换运作方式、与其他基金合并或者终止基金合同等情形。</p>							

## § 9 备查文件目录

### 9.1 备查文件目录

- (1) 中国证监会批准平安鑫享混合型证券投资基金设立的文件
- (2) 平安鑫享混合型证券投资基金基金合同
- (3) 平安鑫享混合型证券投资基金托管协议
- (4) 基金管理人业务资格批件、营业执照和公司章程
- (5) 平安鑫享混合型证券投资基金 2019 年第 3 季度报告原文

### 9.2 存放地点

基金管理人、基金托管人住所

### 9.3 查阅方式

- (1) 投资者可在营业时间免费查阅，也可按工本费购买复印件
- (2) 投资者对本报告书如有疑问，可咨询本基金管理人平安基金管理有限公司，客户服务电话：4008004800（免长途话费）

平安基金管理有限公司

2019 年 10 月 24 日