

中金金泽量化精选混合型发起式证券投资  
基金  
2019 年第 3 季度报告

2019 年 9 月 30 日

基金管理人：中金基金管理有限公司

基金托管人：中国建设银行股份有限公司

报告送出日期：2019 年 10 月 24 日

## § 1 重要提示

基金管理人的董事会及董事保证本报告中所载资料不存在虚假记载、误导性陈述或重大遗漏，并对其内容的真实性、准确性和完整性承担个别及连带责任。

基金托管人中国建设银行股份有限公司根据本基金合同规定，于 2019 年 10 月 23 日复核了本报告中的财务指标、净值表现和投资组合报告等内容，保证复核内容不存在虚假记载、误导性陈述或者重大遗漏。

基金管理人承诺以诚实信用、勤勉尽责的原则管理和运用基金资产，但不保证基金一定盈利。

基金的过往业绩并不代表其未来表现。投资有风险，投资者在作出投资决策前应仔细阅读本基金的招募说明书。

本报告中财务资料未经审计。

本报告期自 2019 年 7 月 1 日起至 9 月 30 日止。

## § 2 基金产品概况

基金简称	中金金泽
基金主代码	005005
交易代码	005005
基金运作方式	契约型开放式
基金合同生效日	2017 年 9 月 1 日
报告期末基金份额总额	23,718,982.90 份
投资目标	本基金通过数量化模型合理配置资产权重、精选个股，在充分控制投资风险的前提下，力求实现基金资产的稳定增值。
投资策略	本基金的量化模型从策略配置出发，投资框架涵盖理论驱动型策略、数据驱动型策略和混合策略三大类别。其中，理论驱动型策略包括注重基本面分析的因子策略以及密集使用量价关系的动量、反转策略；数据驱动型策略有模式识别类策略、机器学习类策略。本基金在资产投资过程中将使用模型动态调配各策略类别的比重，强调投资纪律、降低随意性投资带来的风险，力争基金资产长期稳定增值。
业绩比较基准	中证 800 指数收益率*95%+中债综合指数收益率*5%
风险收益特征	本基金属于混合型基金，其预期的风险和预期收益高于货币市场基金、债券证券投资基金，低于股票型证券投资基金。
基金管理人	中金基金管理有限公司

基金托管人	中国建设银行股份有限公司	
下属分级基金的基金简称	中金金泽 A	中金金泽 C
下属分级基金的交易代码	005005	005006
报告期末下属分级基金的份额总额	21,608,139.53 份	2,110,843.37 份

### § 3 主要财务指标和基金净值表现

#### 3.1 主要财务指标

单位：人民币元

主要财务指标	报告期（2019年7月1日—2019年9月30日）	
	中金金泽 A	中金金泽 C
1. 本期已实现收益	824,110.94	88,030.66
2. 本期利润	-618,896.15	-55,928.29
3. 加权平均基金份额本期利润	-0.0275	-0.0224
4. 期末基金资产净值	20,968,642.31	2,032,189.48
5. 期末基金份额净值	0.9704	0.9627

- 注：1. 本期已实现收益指基金本期利息收入、投资收益、其他收入（不含公允价值变动收益）扣除相关费用后的余额，本期利润为本期已实现收益加上本期公允价值变动收益；
2. 本报告所列示的基金业绩指标不包括持有人认购或交易基金的各项费用，计入费用后实际收益水平要低于所列数字。

#### 3.2 基金净值表现

##### 3.2.1 本报告期基金份额净值增长率及其与同期业绩比较基准收益率的比较

中金金泽 A

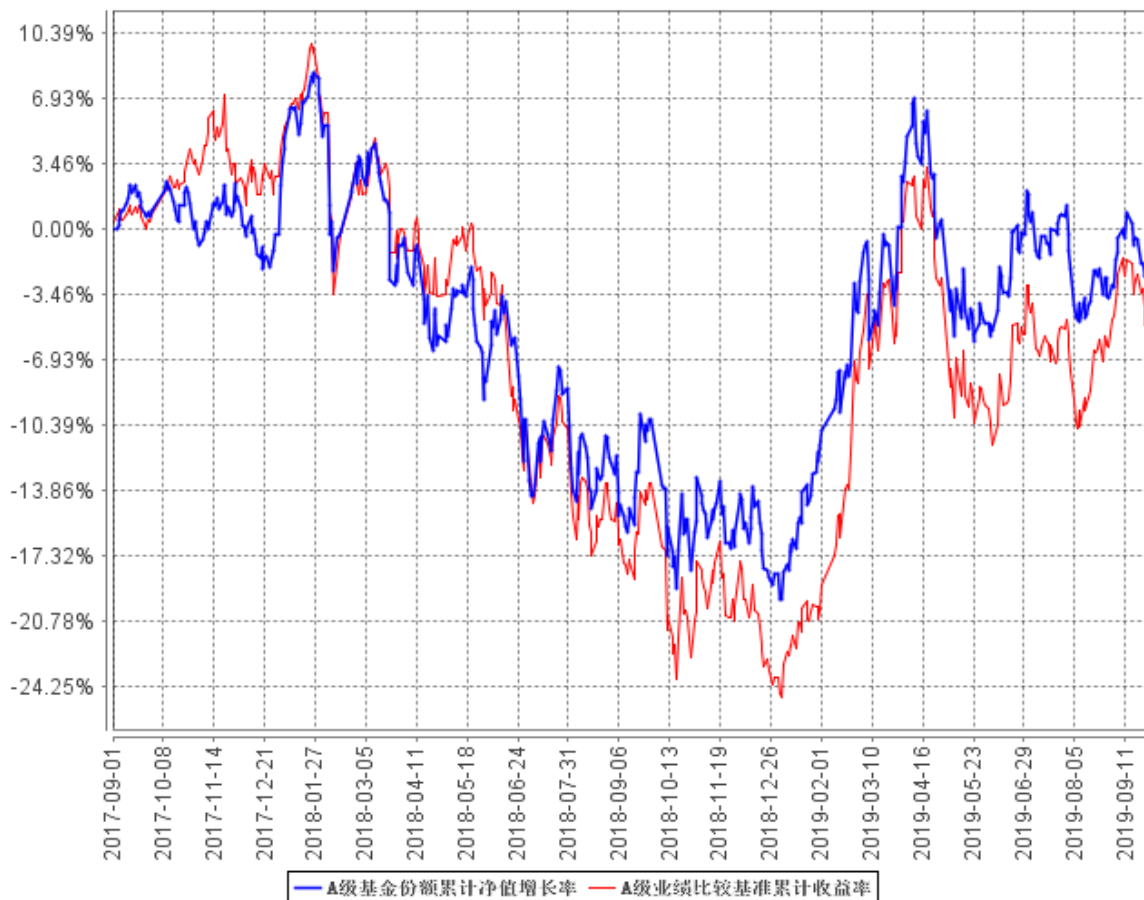
阶段	净值增长率①	净值增长率标准差②	业绩比较基准收益率③	业绩比较基准收益率标准差④	①-③	②-④
过去三个月	-2.67%	0.83%	-0.17%	0.94%	-2.50%	-0.11%

中金金泽 C

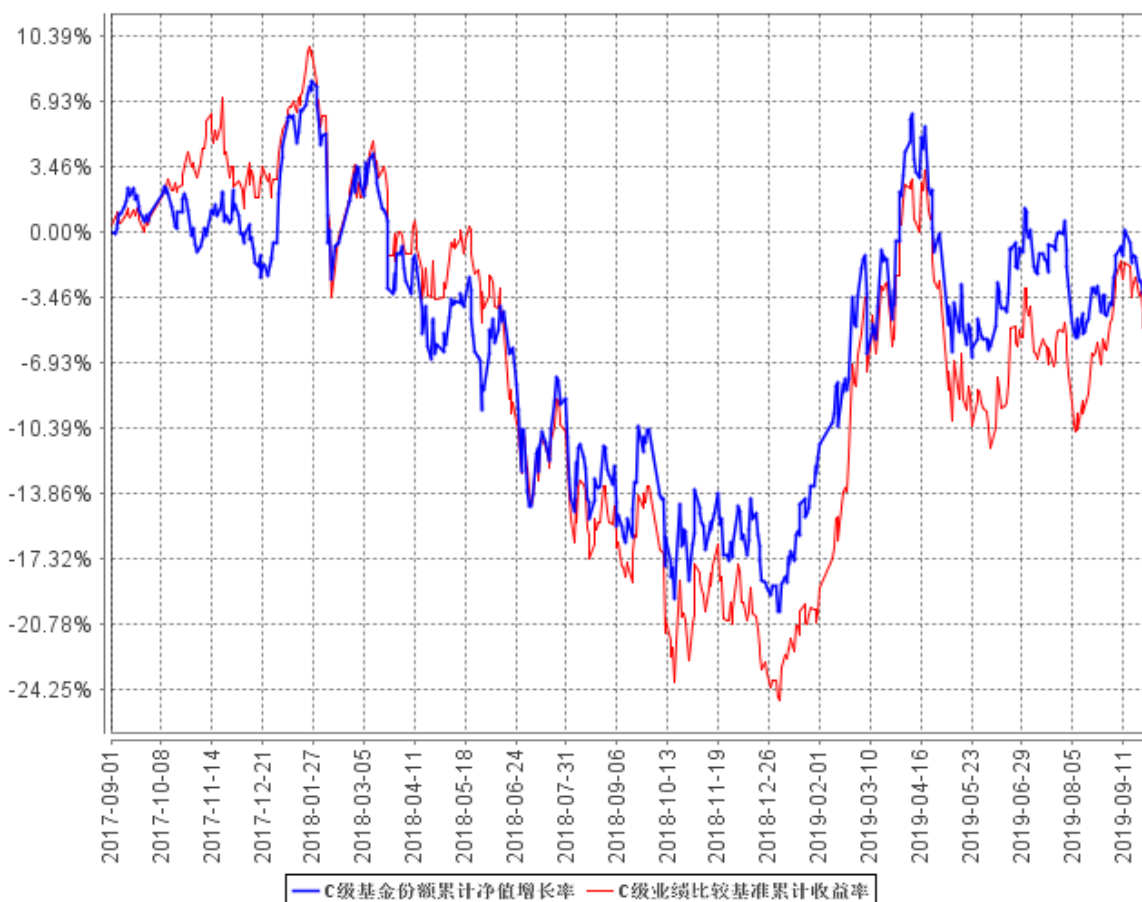
阶段	净值增长率①	净值增长率标准差②	业绩比较基准收益率③	业绩比较基准收益率标准差④	①-③	②-④
过去三个月	-2.76%	0.83%	-0.17%	0.94%	-2.59%	-0.11%

### 3.2.2 自基金合同生效以来基金累计净值增长率变动及其与同期业绩比较基准收益率变动的比较

A级基金份额累计净值增长率与同期业绩比较基准收益率的历史走势对比图



C级基金份额累计净值增长率与同期业绩比较基准收益率的历史走势对比图



## § 4 管理人报告

### 4.1 基金经理（或基金经理小组）简介

姓名	职务	任本基金的基金经理期限		证券从业年限	说明
		任职日期	离任日期		
杨立	本基金的基金经理	2017年9月1日	-	8年	杨立先生，经济学硕士。历任民生证券股份有限公司证券投资助理、证券投资经理；华融证券股份有限公司投资经理。现任中金基金投资管理部基金经理。

注：1、上述任职日期、离任日期根据本基金管理人对外披露的任免日期填写。

2、证券从业的含义遵从《证券业从业人员资格管理办法》的相关规定。

3、本基金无基金经理助理。

## 4.2 管理人对报告期内本基金运作合规守信情况的说明

本报告期内，本基金管理人严格遵守《中华人民共和国证券投资基金法》等有关法律法规的规定和《中金金泽量化精选混合型发起式证券投资基金基金合同》的约定，本着诚实信用、勤勉尽责的原则管理和运用基金资产，在严格控制风险和保持流动性的基础上，通过积极主动的投资管理，力争实现基金资产长期稳健的增值，无损害基金份额持有人利益的行为，本基金投资组合符合有关法律法规的规定及基金合同的约定。

## 4.3 公平交易专项说明

### 4.3.1 公平交易制度的执行情况

本基金管理人一直坚持公平对待旗下所有投资组合，严格执行证监会《证券投资基金管理公司公平交易制度指导意见》和公司内部公平交易制度，规范投资、研究和交易等各相关流程，通过系统控制和人工监控等方式在各环节严格控制，确保公平对待不同投资组合，切实防范利益输送。

本报告期内，本基金运作符合法律法规和公司公平交易制度的规定。

### 4.3.2 异常交易行为的专项说明

报告期内未发现本基金存在异常交易行为。

本报告期内，本公司所有投资组合参与的交易所公开竞价同日反向交易成交较少的单边交易量未超过该证券当日成交量的 5%。

## 4.4 报告期内基金投资策略和运作分析

2019 年三季度，股票市场呈现震荡态势，波动幅度较上半年有所收窄，沪深 300 指数下跌 0.29%，中证 500 指数下跌 0.19%，中证 800 指数下跌 0.27%，中证 1000 指数下跌 1.67%。

报告期内，本基金执行了既定的量化精选投资策略，从全市场精选出优质公司的股票，对其中估值合理的部分股票进行配置。

展望未来，预计中国经济具备较强韧性，有较强的抵御风险的能力。A 股市场估值水平偏低，具备较好的长期投资价值。本基金将继续执行量化精选投资策略，重点投资于具备盈利能力、成长能力且估值合理的公司，与这些优质公司一起成长，为基金份额持有人谋求长期、稳定的回报。

## 4.5 报告期内基金的业绩表现

截至本报告期末中金金泽 A 基金份额净值为 0.9704 元，本报告期基金份额净值增长率为

-2.67%；截至本报告期末中金金泽 C 基金份额净值为 0.9627 元，本报告期基金份额净值增长率为 -2.76%；同期业绩比较基准收益率为-0.17%。

#### 4.6 报告期内基金持有人数或基金资产净值预警说明

本基金为发起式基金，截止本报告期末，本基金成立未满三年。《公开募集证券投资基金运作管理办法》关于基金份额持有人数量及基金资产净值的限制性条款暂不适用于本基金。

## § 5 投资组合报告

### 5.1 报告期末基金资产组合情况

序号	项目	金额（元）	占基金总资产的比例（%）
1	权益投资	19,326,642.40	83.52
	其中：股票	19,326,642.40	83.52
2	基金投资	-	-
3	固定收益投资	2,391,209.70	10.33
	其中：债券	2,391,209.70	10.33
	资产支持证券	-	-
4	贵金属投资	-	-
5	金融衍生品投资	-	-
6	买入返售金融资产	-	-
	其中：买断式回购的买入返售金融资产	-	-
7	银行存款和结算备付金合计	382,311.27	1.65
8	其他资产	1,039,335.06	4.49
9	合计	23,139,498.43	100.00

### 5.2 报告期末按行业分类的股票投资组合

#### 5.2.1 报告期末按行业分类的境内股票投资组合

代码	行业类别	公允价值（元）	占基金资产净值比例（%）
A	农、林、牧、渔业	-	-
B	采矿业	-	-
C	制造业	7,999,119.40	34.78
D	电力、热力、燃气及水生产和供应业	173,652.00	0.75
E	建筑业	1,781,040.00	7.74
F	批发和零售业	-	-

G	交通运输、仓储和邮政业	-	-
H	住宿和餐饮业	-	-
I	信息传输、软件和信息技术服务业	196,535.00	0.85
J	金融业	4,167,500.00	18.12
K	房地产业	5,008,796.00	21.78
L	租赁和商务服务业	-	-
M	科学研究和技术服务业	-	-
N	水利、环境和公共设施管理业	-	-
O	居民服务、修理和其他服务业	-	-
P	教育	-	-
Q	卫生和社会工作	-	-
R	文化、体育和娱乐业	-	-
S	综合	-	-
	合计	19,326,642.40	84.03

### 5.2.2 报告期末按行业分类的港股通投资股票投资组合

本基金本报告期末未持有港股通股票资产。

### 5.3 报告期末按公允价值占基金资产净值比例大小排序的前十名股票投资明细

序号	股票代码	股票名称	数量（股）	公允价值（元）	占基金资产净值比例（%）
1	601668	中国建筑	328,000	1,781,040.00	7.74
2	600036	招商银行	38,600	1,341,350.00	5.83
3	000333	美的集团	22,300	1,139,530.00	4.95
4	000002	万科A	43,900	1,137,010.00	4.94
5	600383	金地集团	97,800	1,129,590.00	4.91
6	600048	保利地产	72,800	1,041,040.00	4.53
7	601398	工商银行	170,000	940,100.00	4.09
8	601288	农业银行	248,700	860,502.00	3.74
9	600585	海螺水泥	19,800	818,532.00	3.56
10	600887	伊利股份	26,600	758,632.00	3.30

### 5.4 报告期末按债券品种分类的债券投资组合

序号	债券品种	公允价值（元）	占基金资产净值比例（%）
1	国家债券	749,925.00	3.26
2	央行票据	-	-
3	金融债券	500,528.70	2.18
	其中：政策性金融债	500,528.70	2.18
4	企业债券	-	-



5	企业短期融资券	-	-
6	中期票据	-	-
7	可转债（可交换债）	1,140,756.00	4.96
8	同业存单	-	-
9	其他	-	-
10	合计	2,391,209.70	10.40

### 5.5 报告期末按公允价值占基金资产净值比例大小排序的前五名债券投资明细

序号	债券代码	债券名称	数量（张）	公允价值（元）	占基金资产净值比例（%）
1	019611	19 国债 01	7,500	749,925.00	3.26
2	113525	台华转债	5,200	560,300.00	2.44
3	108602	国开 1704	4,970	500,528.70	2.18
4	123023	迪森转债	3,200	319,456.00	1.39
5	113021	中信转债	1,500	159,210.00	0.69

### 5.6 报告期末按公允价值占基金资产净值比例大小排序的前十名资产支持证券投资明细

本基金本报告期末未持有资产支持证券。

### 5.7 报告期末按公允价值占基金资产净值比例大小排序的前五名贵金属投资明细

本基金本报告期末未持有贵金属。

### 5.8 报告期末按公允价值占基金资产净值比例大小排序的前五名权证投资明细

本基金本报告期末未持有权证。

### 5.9 报告期末本基金投资的股指期货交易情况说明

#### 5.9.1 报告期末本基金投资的股指期货持仓和损益明细

本基金本报告期末未持有股指期货。

#### 5.9.2 本基金投资股指期货的投资政策

本基金本报告期末未持有股指期货。

## 5.10 报告期末本基金投资的国债期货交易情况说明

### 5.10.1 本期国债期货投资政策

本基金本报告期末未持有国债期货。

### 5.10.2 报告期末本基金投资的国债期货持仓和损益明细

本基金本报告期末未持有国债期货。

### 5.10.3 本期国债期货投资评价

本基金本报告期末未持有国债期货。

## 5.11 投资组合报告附注

### 5.11.1

本基金本报告期投资的前十名证券的发行主体，除工商银行（601398.SH）的发行主体中国工商银行股份有限公司、农业银行（601288.SH）的发行主体中国农业银行股份有限公司外，本报告期没有出现被监管部门立案调查的情形，也没有出现在报告编制日前一年内受到公开谴责、处罚的情形。

2018 年 11 月 23 日，中国保险监督管理委员会北京监管局发布行政处罚决定书（京保监罚〔2018〕28 号），对中国工商银行股份有限公司存在电话销售保险过程中欺骗投保人的行为等违法违规事实进行处罚。

2018 年 10 月 23 日，中国银行业监督管理委员会喀什银监分局发布（喀银监罚决字〔2018〕1 号），对中国农业银行股份有限公司在开展流动资金贷款业务过程中存在信贷资金未按约定用途使用等严重违反审慎经营规则行为等违法违规事实进行处罚。

本管理人认为本次处罚对中国工商银行股份有限公司、中国农业银行股份有限公司的经营不会产生重大影响：短期来看公司盈利体量较大，处罚金额对其净利润基本没有影响；对公司各项涉及业务的正常开展基本没有影响。

### 5.11.2

本基金投资的前十名股票未超出基金合同规定的备选股票库。

**5.11.3 其他资产构成**

序号	名称	金额（元）
1	存出保证金	12,704.86
2	应收证券清算款	1,000,643.29
3	应收股利	-
4	应收利息	22,986.91
5	应收申购款	3,000.00
6	其他应收款	-
7	待摊费用	-
8	其他	-
9	合计	1,039,335.06

**5.11.4 报告期末持有的处于转股期的可转换债券明细**

序号	债券代码	债券名称	公允价值(元)	占基金资产净值比例(%)
1	113525	台华转债	560,300.00	2.44
2	123023	迪森转债	319,456.00	1.39
3	113021	中信转债	159,210.00	0.69
4	128023	亚太转债	101,790.00	0.44

**5.11.5 报告期末前十名股票中存在流通受限情况的说明**

本基金本报告期末未持有流通受限股票。

**5.11.6 投资组合报告附注的其他文字描述部分**

由于四舍五入原因，分项之和与合计项之间可能存在尾差。

**§ 6 开放式基金份额变动**

单位：份

项目	中金金泽 A	中金金泽 C
报告期期初基金份额总额	26,653,282.46	2,759,071.60
报告期期间基金总申购份额	109,634.51	274,512.68
减：报告期期间基金总赎回份额	5,154,777.44	922,740.91
报告期期间基金拆分变动份额（份额减少以“-”填列）	-	-
报告期期末基金份额总额	21,608,139.53	2,110,843.37

## § 7 基金管理人运用固有资金投资本基金情况

### 7.1 基金管理人持有本基金份额变动情况

单位：份

报告期期初管理人持有的本基金份额	10,000,450.00
报告期期间买入/申购总份额	0.00
报告期期间卖出/赎回总份额	0.00
报告期期末管理人持有的本基金份额	10,000,450.00
报告期期末持有的本基金份额占基金总份额比例 (%)	42.16

### 7.2 基金管理人运用固有资金投资本基金交易明细

本报告期内，基金管理人未运用固有资金投资本基金。

## § 8 报告期末发起式基金发起资金持有份额情况

项目	持有份额总数	持有份额占基金总份额比例 (%)	发起份额总数	发起份额占基金总份额比例 (%)	发起份额承诺持有期限
基金管理人固有资金	10,000,450.00	42.16	10,000,450.00	42.16	自基金合同生效之日起不少于三年
基金管理人高级管理人员	-	-	-	-	-
基金经理等人员	-	-	-	-	-
基金管理人股东	-	-	-	-	-
其他	-	-	-	-	-
合计	10,000,450.00	42.16	10,000,450.00	42.16	-

## § 9 影响投资者决策的其他重要信息

### 9.1 报告期内单一投资者持有基金份额比例达到或超过 20% 的情况

投资	报告期内持有基金份额变化情况	报告期末持有基金情况

者类别	序号	持有基金份额比例达到或者超过 20% 的时间区间	期初份额	申购份额	赎回份额	持有份额	份额占比
个人	1	20190701-20190930	10,261,672.65	-	-	10,261,672.65	43.26%
自有资金	1	20190701-20190930	10,000,450.00	-	-	10,000,450.00	42.16%
产品特有风险							
<p>本基金在报告期内存在单一投资者持有基金份额比例达到或者超过基金总份额 20% 的情形。如遇投资者巨额赎回或集中赎回，基金管理人可能无法以合理的价格及时变现基金资产，有可能对基金净值产生一定的影响；极端情况下可能引发基金的流动性风险，发生暂停赎回或延缓支付赎回款项的情形；在特定情况下，若持有基金份额占比较高的投资者大量赎回本基金，可能导致在其赎回后本基金资产规模持续低于正常运作水平，从而可能面临转换运作方式、与其他基金合并或者终止基金合同等情形。</p>							

## 9.2 影响投资者决策的其他重要信息

本报告期内，本基金不存在影响投资者决策的其他重要信息。

## § 10 备查文件目录

### 10.1 备查文件目录

- 1、中国证监会准予中金金泽量化精选混合型发起式证券投资基金募集注册的文件
- 2、《中金金泽量化精选混合型发起式证券投资基金基金合同》
- 3、《中金金泽量化精选混合型发起式证券投资基金托管协议》
- 4、本基金申请募集注册的法律意见书
- 5、基金管理人业务资格批复、营业执照
- 6、基金托管人业务资格批复、营业执照
- 7、报告期内中金金泽量化精选混合型发起式证券投资基金在指定媒介上披露的各项公告
- 8、中国证监会要求的其他文件

### 10.2 存放地点

备查文件存放于基金管理人和/或基金托管人的住所。

### 10.3 查阅方式

投资者可在基金管理人和/或基金托管人的住所免费查阅备查文件。在支付工本费后，投资者可在合理时间内取得备查文件的复制件或复印件。

投资者对本报告书如有疑问，可咨询基金管理人中金基金管理有限公司。

咨询电话：（86）010-63211122 400-868-1166

传真：（86）010-66159121

中金基金管理有限公司

2019 年 10 月 24 日