

# 招商量化精选股票型发起式证券投资 基金 2019 年第 3 季度报告

2019 年 09 月 30 日

基金管理人：招商基金管理有限公司

基金托管人：中国银行股份有限公司

送出日期：2019 年 10 月 24 日

## § 1 重要提示

基金管理人的董事会及董事保证本报告所载资料不存在虚假记载、误导性陈述或重大遗漏，并对其内容的真实性、准确性和完整性承担个别及连带责任。

基金托管人中国银行股份有限公司根据本基金合同规定，于 2019 年 10 月 23 日复核了本报告中的财务指标、净值表现和投资组合报告等内容，保证复核内容不存在虚假记载、误导性陈述或者重大遗漏。

基金管理人承诺以诚实信用、勤勉尽责的原则管理和运用基金资产，但不保证基金一定盈利。

基金的过往业绩并不代表其未来表现。投资有风险，投资者在作出投资决策前应仔细阅读本基金的招募说明书。

本报告中财务资料未经审计。

本报告期自 2019 年 7 月 1 日起至 9 月 30 日止。

## § 2 基金产品概况

基金简称	招商量化精选股票
基金主代码	001917
交易代码	001917
基金运作方式	契约型开放式
基金合同生效日	2016 年 3 月 15 日
报告期末基金份额总额	103,420,214.05 份
投资目标	本基金通过量化模型精选股票，在有效控制风险的前提下，力争获取超越业绩比较基准的投资回报，谋求基金资产的长期增值。
投资策略	资产配置策略：本基金投资组合中股票资产占基金资产的比例不低于 80%，大类资产配置不作为本基金的核心策略。 股票投资策略：本基金主要采用量化模型用以评估资产定价、控制风险和优化交易。 债券投资策略：根据国内外宏观经济形势、财政、货币政策、市场资金与债券供求状况、央行公开市场操作等方面情况，采用定性与定量相结合的方式，在确保流动性充裕和业绩考核期内可实现绝对收益的约束下设定债券投资的组合久期，并根据通胀预期确定浮息债与固定收益债比例。 中小企业私募债券投资策略：中小企业私募债具有票面利率较高、信用风险较大、二级市场流动性较差等特点。 资产支持证券的投资策略：本基金将在宏观经济和基本面分析的基础上，对资产支持证券的质量和构成、利率风险、信

	用风险、流动性风险和提前偿付风险等进行定性和定量的全方面分析，评估其相对投资价值并作出相应的投资决策，力求在控制投资风险的前提下尽可能的提高本基金的收益。 权证投资策略：本基金对权证资产的投资主要是通过分析影响权证内在价值最重要的两种因素——标的资产价格以及市场隐含波动率的变化，灵活构建避险策略，波动率差策略以及套利策略。 股指期货投资策略：本基金采取套期保值的方式参与股指期货的投资交易，以管理投资组合的系统性风险，改善组合的风险收益特性。	
业绩比较基准	沪深 300 指数收益率×80%+中债综合指数收益率×20%	
风险收益特征	本基金是股票型基金，属于证券投资基金中较高预期风险、较高预期收益的品种，其预期风险收益水平高于混合型基金、债券型基金及货币市场基金。	
基金管理人	招商基金管理有限公司	
基金托管人	中国银行股份有限公司	
下属分级基金的基金简称	招商量化精选 A	招商量化精选 C
下属分级基金的交易代码	001917	007950
报告期末下属分级基金的份额总额	103,420,203.86 份	10.19 份

注：本基金从 2019 年 9 月 11 日起新增 C 类份额，C 类份额自 2019 年 9 月 18 日起存续。

### § 3 主要财务指标和基金净值表现

#### 3.1 主要财务指标

单位：人民币元

主要财务指标	报告期（2019 年 7 月 1 日—2019 年 9 月 30 日）	
	招商量化精选 A	招商量化精选 C
1.本期已实现收益	-196,813.07	0.02
2.本期利润	-461,921.75	-0.17
3.加权平均基金份额本期利润	-0.0071	-0.0167
4.期末基金资产净值	99,739,312.72	9.83
5.期末基金份额净值	0.9644	0.9647

注：1、上述基金业绩指标不包括持有人认购或交易基金的各项费用，计入费用后实际收益水平要低于所列数字；

2、本期已实现收益指基金本期利息收入、投资收益、其他收入(不含公允价值变动收益)扣除相关费用后的余额，本期利润为本期已实现收益加上本期公允价值变动收益。

#### 3.2 基金净值表现

## 3.2.1 本报告期基金份额净值增长率及其与同期业绩比较基准收益率的比较

招商量化精选 A

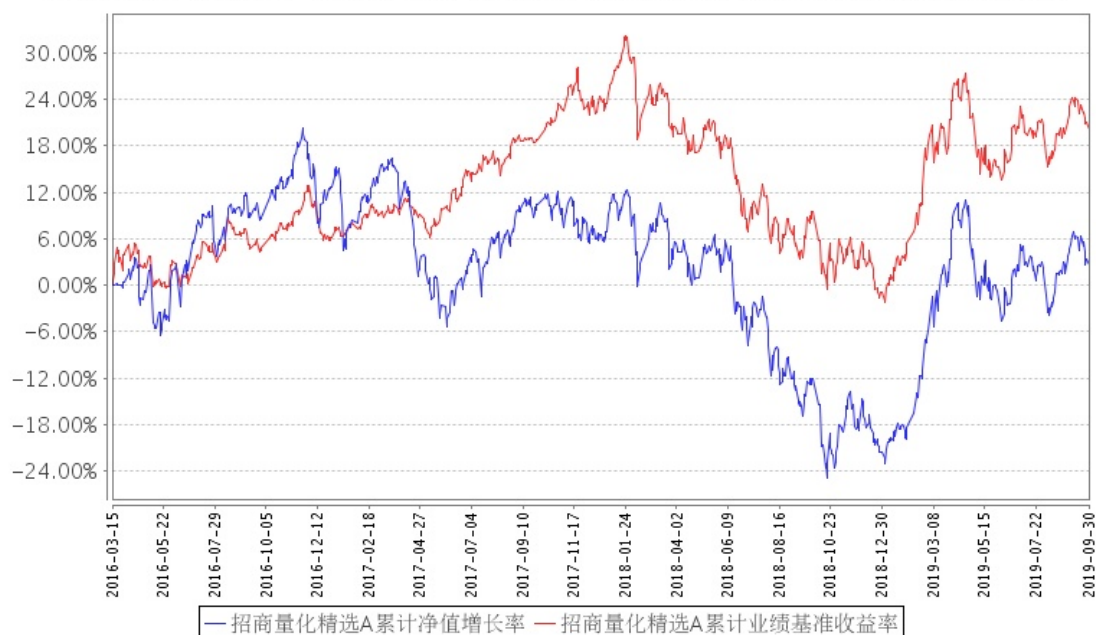
阶段	净值增长率 ①	净值增长率 标准差②	业绩比较基 准收益率③	业绩比较基 准收益率标 准差④	①-③	②-④
过去三个月	0.69%	1.00%	-0.09%	0.77%	0.78%	0.23%

招商量化精选 C

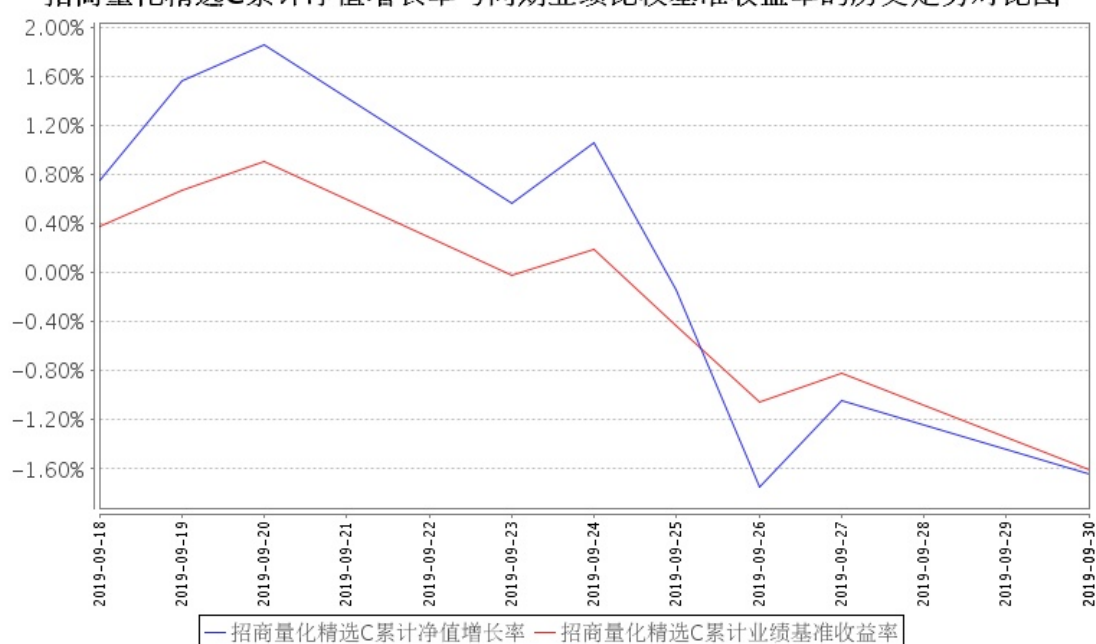
阶段	净值增长率 ①	净值增长率 标准差②	业绩比较基 准收益率③	业绩比较基 准收益率标 准差④	①-③	②-④
自基金合同 生效起至今	-1.64%	0.98%	-1.60%	0.54%	-0.04%	0.44%

## 3.2.2 自基金合同生效以来基金累计净值增长率变动及其与同期业绩比较基准收益率变动的比较

招商量化精选A累计净值增长率与同期业绩比较基准收益率的历史走势对比图



招商量化精选C累计净值增长率与同期业绩比较基准收益率的历史走势对比图



注：本基金从 2019 年 9 月 11 日起新增 C 类份额，C 类份额自 2019 年 9 月 18 日起存续。

## § 4 管理人报告

### 4.1 基金经理（或基金经理小组）简介

姓名	职务	任本基金的基金经理期限		证券从业年限	说明
		任职日期	离任日期		
王平	本基金基金经理	2016 年 3 月 15 日	-	13	男，管理学硕士，FRM。2006 年加入招商基金管理有限公司，曾任投资风险管理部助理数量分析师、风险管理部数量分析师、高级风控经理，主要负责公司投资风险管理、金融工程研究等工作，曾任招商深证 100 指数证券投资基金、上证消费 80 交易型开放式指数证券投资基金、招商上证消费 80 交易型开放式指数证券投资基金联接基金、深证电子信息传媒产业(TMT)50 交易型开放式指数证券投资基金、招商深证电子信息传媒产业(TMT)50 交易型开放式指数证券投资基金联接基金、招商央视财经 50 指数证券投资基金、招商中证煤炭等权指数分级证券投资基金、招商中证银行指数分级证券投资基金、招商国证生物医药指数分级证券投资基金、招商中证白酒

				指数分级证券投资基金基金经理，现任量化投资部副总监兼招商量化精选股票型发起式证券投资基金、招商稳荣定期开放灵活配置混合型证券投资基金、招商财经大数据策略股票型证券投资基金、招商沪深 300 指数增强型证券投资基金、招商中证 1000 指数增强型证券投资基金、招商盛合灵活配置混合型证券投资基金、招商中证 500 指数增强型证券投资基金基金经理。
--	--	--	--	--

注：1、本基金首任基金经理的任职日期为本基金合同生效日，后任基金经理的任职日期以及历任基金经理的离任日期为公司相关会议作出决定的公告（生效）日期；

2、证券从业年限计算标准遵从行业协会《证券业从业人员资格管理办法》中关于证券从业人员范围的相关规定。

## 4.2 管理人对报告期内本基金运作遵规守信情况的说明

基金管理人声明：在本报告期内，本基金管理人严格遵守《中华人民共和国证券投资基金法》、《公开募集证券投资基金运作管理办法》等有关法律法规及其各项实施准则的规定以及本基金的基金合同等基金法律文件的约定，本着诚实信用、勤勉尽责的原则管理和运用基金资产，在严格控制风险的前提下，为基金持有人谋求最大利益。本报告期内，基金运作整体合法合规，无损害基金持有人利益的行为。基金的投资范围以及投资运作符合有关法律法规及基金合同的规定。

## 4.3 公平交易专项说明

### 4.3.1 公平交易制度的执行情况

基金管理人已建立较完善的研究方法和投资决策流程，确保各投资组合享有公平的投资决策机会。基金管理人建立了所有组合适用的投资对象备选库，制定明确的备选库建立、维护程序。基金管理人拥有健全的投资授权制度，明确投资决策委员会、投资总监、投资组合经理等各投资决策主体的职责和权限划分，投资组合经理在授权范围内可以自主决策，超过投资权限的操作需要经过严格的审批程序。基金管理人的相关研究成果向内部所有投资组合开放，在投资研究层面不存在各投资组合间不公平的问题。

### 4.3.2 异常交易行为的专项说明

基金管理人严格控制不同投资组合之间的同日反向交易，严格禁止可能导致不公平交易和利益输送的同日反向交易。确因投资组合的投资策略或流动性等需要而发生的同日反向交易，基金管理人要求相关投资组合经理提供决策依据，并留存记录备查，完全按照有关指数的构成比例进行投资的组合等除外。

本报告期内，本基金各项交易均严格按照相关法律法规、基金合同的有关要求执行。报告期内，公司所有投资组合参与的交易所公开竞价同日反向交易成交较少的单边交易量超过该证券当日成交量的 5% 的情形，在指数型投资组合与主动型投资组合之间发生过一次，原因是指数型投资组合为满足投资策略需要而发生反向交易。报告期内未发现有可能导致不公平交易和利益输送的重大异常交易行为。

#### 4.4 报告期内基金投资策略和运作分析

报告期内，从国内宏观经济数据来看，经济短期仍有较大下行压力，货币政策相对稳健。报告期内 A 股科技板块涨幅较好，从行业来看，电子、医药生物、计算机、食品饮料、国防军工等行业板块涨幅较大，钢铁、采掘、建筑装饰、有色金属、房地产等行业板块跌幅较大。从因子角度来看，成长类因子占优，回顾报告期行情，沪深 300 指数下跌 0.29%，中证 500 下跌 0.19%，中证 1000 下跌 1.67%，创业板指上涨 7.68%。

本基金股票投资策略主要使用量化选股策略，使用量化模型评估资产定价、控制风险和优化交易，并基于模型结果，结合市场环境和股票特性，精选个股构成投资组合，以追求超越业绩比较基准表现的业绩水平。

关于本基金的运作，报告期内投资运作较为稳定，股票仓位总体维持在 94.5% 左右的水平。

#### 4.5 报告期内基金的业绩表现

报告期内，本基金 A 类份额净值增长率为 0.69%，同期业绩基准增长率为-0.09%，C 类份额净值增长率为-1.64%，同期业绩基准增长率为-1.60%。

#### 4.6 报告期内基金持有人数或基金资产净值预警说明

本基金自 2019 年 4 月 22 日到 2019 年 7 月 15 日存在连续二十个工作日基金资产净值低于五千万元的情形。

## § 5 投资组合报告

### 5.1 报告期末基金资产组合情况

序号	项目	金额（元）	占基金总资产的比例（%）
1	权益投资	94,234,957.88	93.88
	其中：股票	94,234,957.88	93.88
2	基金投资	-	-
3	固定收益投资	259,974.00	0.26

	其中：债券	259,974.00	0.26
	资产支持证券	-	-
4	贵金属投资	-	-
5	金融衍生品投资	-	-
6	买入返售金融资产	-	-
	其中：买断式回购的买入返售金融资产	-	-
7	银行存款和结算备付金合计	5,619,704.04	5.60
8	其他资产	263,655.05	0.26
9	合计	100,378,290.97	100.00

## 5.2 报告期末按行业分类的股票投资组合

### 5.2.1 报告期末按行业分类的境内股票投资组合

金额单位：人民币元

代码	行业类别	公允价值（元）	占基金资产净值比例（%）
A	农、林、牧、渔业	1,189,378.40	1.19
B	采矿业	2,014,041.54	2.02
C	制造业	61,305,550.52	61.47
D	电力、热力、燃气及水生产和供应业	698,080.00	0.70
E	建筑业	205,041.00	0.21
F	批发和零售业	8,726,643.80	8.75
G	交通运输、仓储和邮政业	2,022,238.00	2.03
H	住宿和餐饮业	335,128.40	0.34
I	信息传输、软件和信息技术服务业	2,566,863.10	2.57
J	金融业	7,246,218.02	7.27
K	房地产业	4,125,517.00	4.14
L	租赁和商务服务业	334,494.00	0.34
M	科学研究和技术服务业	247,546.00	0.25
N	水利、环境和公共设施管理业	1,167,167.00	1.17
O	居民服务、修理和其他服务业	-	-
P	教育	-	-
Q	卫生和社会工作	369,835.10	0.37
R	文化、体育和娱乐业	1,681,216.00	1.69
S	综合	-	-
	合计	94,234,957.88	94.48

### 5.2.2 报告期末按行业分类的港股通投资股票投资组合

本基金本报告期末未持有港股通投资股票。

## 5.3 报告期末按公允价值占基金资产净值比例大小排序的前十名股票投资明细



金额单位：人民币元

序号	股票代码	股票名称	数量（股）	公允价值（元）	占基金资产净值比例（%）
1	600449	宁夏建材	173,600	1,519,000.00	1.52
2	603368	柳药股份	42,400	1,516,224.00	1.52
3	603538	美诺华	67,000	1,413,700.00	1.42
4	600985	淮北矿业	137,200	1,392,580.00	1.40
5	600873	梅花生物	312,400	1,349,568.00	1.35
6	600261	阳光照明	294,400	1,280,640.00	1.28
7	600475	华光股份	120,000	1,222,800.00	1.23
8	600720	祁连山	128,600	1,216,556.00	1.22
9	600210	紫江企业	349,200	1,208,232.00	1.21
10	600757	长江传媒	193,500	1,191,960.00	1.20

## 5.4 报告期末按债券品种分类的债券投资组合

金额单位：人民币元

序号	债券品种	公允价值（元）	占基金资产净值比例（%）
1	国家债券	259,974.00	0.26
2	央行票据	-	-
3	金融债券	-	-
	其中：政策性金融债	-	-
4	企业债券	-	-
5	企业短期融资券	-	-
6	中期票据	-	-
7	可转债（可交换债）	-	-
8	同业存单	-	-
9	其他	-	-
10	合计	259,974.00	0.26

## 5.5 报告期末按公允价值占基金资产净值比例大小排名的前五名债券投资明细

金额单位：人民币元

序号	债券代码	债券名称	数量（张）	公允价值（元）	占基金资产净值比例（%）
1	019611	19 国债 01	2,600	259,974.00	0.26

## 5.6 报告期末按公允价值占基金资产净值比例大小排名的前十名资产支持证券投资明细

本基金本报告期末未持有资产支持证券。

## 5.7 报告期末按公允价值占基金资产净值比例大小排序的前五名贵金属投资明细

本基金本报告期末未持有贵金属。

## 5.8 报告期末按公允价值占基金资产净值比例大小排名的前五名权证投资明细

本基金本报告期末未持有权证。

## 5.9 报告期末本基金投资的股指期货交易情况说明

### 5.9.1 报告期末本基金投资的股指期货持仓和损益明细

本基金本报告期末未持有股指期货合约。

### 5.9.2 本基金投资股指期货的投资政策

本基金采取套期保值的方式参与股指期货的投资交易，以管理投资组合的系统性风险，改善组合的风险收益特性。

## 5.10 报告期末本基金投资的国债期货交易情况说明

### 5.10.1 本期国债期货投资政策

根据本基金合同规定，本基金不参与国债期货交易。

### 5.10.2 报告期末本基金投资的国债期货持仓和损益明细

根据本基金合同规定，本基金不参与国债期货交易。

### 5.10.3 本期国债期货投资评价

根据本基金合同规定，本基金不参与国债期货交易。

## 5.11 投资组合报告附注

### 5.11.1

报告期内基金投资的前十名证券除淮北矿业（证券代码 600985）、柳药股份（证券代码 603368）外其他证券的发行主体未有被监管部门立案调查，不存在报告编制日前一年内受到公开谴责、处罚的情形。

#### 1、淮北矿业（证券代码 600985）

根据 2019 年 7 月 15 日发布的相关公告，该证券发行人因未依法履行职责被宿州市自然资源与规划局暂停或取消相关资格，责令改正。

#### 2、柳药股份（证券代码 603368）

根据 2019 年 6 月 3 日发布的相关公告，该证券发行人因未依法履行职责被柳州市市场监管局责令改正。

对上述证券的投资决策程序的说明：本基金投资上述证券的投资决策程序符合相关法律法规和公司制度的要求。

### 5.11.2

本基金投资的前十名股票没有超出基金合同规定的备选股票库，本基金管理人从制度和流程上要求股票必须先入库再买入。

### 5.11.3 其他资产构成

金额单位：人民币元

序号	名称	金额（元）
1	存出保证金	9,698.67
2	应收证券清算款	246,257.69
3	应收股利	-
4	应收利息	5,279.44
5	应收申购款	2,419.25
6	其他应收款	-
7	待摊费用	-
8	其他	-
9	合计	263,655.05

### 5.11.4 报告期末持有的处于转股期的可转换债券明细

本基金本报告期末未持有处于转股期的可转换债券。

### 5.11.5 报告期末前十名股票中存在流通受限情况的说明

本基金本报告期末投资前十名股票中不存在流通受限情况。

## § 6 开放式基金份额变动

单位：份

项目	招商量化精选 A	招商量化精选 C
报告期期初基金份额总额	44,955,547.64	-
报告期期间基金总申购份额	62,251,019.12	10.19
减：报告期期间基金总赎回份额	3,786,362.90	-
报告期期间基金拆分变动份额（份额减少以“-”填列）	-	-
报告期期末基金份额总额	103,420,203.86	10.19

## § 7 基金管理人运用固有资金投资本基金情况

### 7.1 基金管理人持有本基金份额变动情况

单位：份

项目	份额
报告期期初管理人持有的本基金份额	10,000,450.02
报告期期间买入/申购总份额	0.00
报告期期间卖出/赎回总份额	0.00
报告期期末管理人持有的本基金份额	10,000,450.02
报告期期末持有的本基金份额占基金总份额比例（%）	9.67

### 7.2 基金管理人运用固有资金投资本基金交易明细

本报告期内基金管理人无运用固有资金投资本基金的交易明细。

## § 8 报告期末发起式基金发起资金持有份额情况

项目	持有份额总数	持有份额占基金总份额比例（%）	发起份额总数	发起份额占基金总份额比例（%）	发起份额承诺持有期限
基金管理人固有资金	10,000,450.02	9.67	10,000,450.02	9.67	3 年
基金管理人高级管理人员	0.00	0.00	0.00	0.00	-
基金经理等人员	1,131,743.71	1.09	1,001,199.05	0.97	3 年
基金管理人股东	0.00	0.00	0.00	0.00	-
其他	0.00	0.00	0.00	0.00	-
合计	11,132,193.73	10.76	11,001,649.07	10.64	-

## § 9 影响投资者决策的其他重要信息

### 9.1 报告期内单一投资者持有基金份额比例达到或超过 20%的情况

投资者类	报告期内持有基金份额变化情况				报告期末持有基金情况	
	序号	持有基金份额比例达到或者超过 20%	期初份额	申购份额	赎回	持有份额

别		的时间区间			份 额		
机 构	1	20190905-20190930	-	30,595,614.48	-	30,595,614.48	29.58%
机 构	2	20190904-20190930	-	30,774,546.30	-	30,774,546.30	29.76%
机 构	3	20190701-20190715	10,000,450.02	-	-	10,000,450.02	9.67%
产品特有风险							
本基金存在单一投资者持有基金份额比例达到或超过 20% 的情况，可能会出现集中赎回甚至巨额赎回从而引发基金净值剧烈波动，甚至引发基金的流动性风险，基金管理人可能无法及时变现基金资产以应对基金份额持有人的赎回申请，基金份额持有人可能无法及时赎回持有的全部基金份额。							

注：报告期末持有份额占比按照四舍五入方法保留至小数点后第 2 位。

## § 10 备查文件目录

### 10.1 备查文件目录

- 1、中国证券监督管理委员会批准设立招商基金管理有限公司的文件；
- 2、中国证券监督管理委员会批准招商量化精选股票型发起式证券投资基金设立的文件；
- 3、《招商量化精选股票型发起式证券投资基金基金合同》；
- 4、《招商量化精选股票型发起式证券投资基金托管协议》；
- 5、《招商量化精选股票型发起式证券投资基金招募说明书》；
- 6、基金管理人业务资格批件、营业执照。

### 10.2 存放地点

招商基金管理有限公司

地址：中国深圳深南大道 7088 号招商银行大厦

### 10.3 查阅方式

上述文件可在招商基金管理有限公司互联网站上查阅，或者在营业时间内到招商基金管理有限公司查阅。

投资者对本报告书如有疑问，可咨询本基金管理人招商基金管理有限公司。

客户服务中心电话：400-887-9555

网址：<http://www.cmfcchina.com>

招商基金管理有限公司

2019 年 10 月 24 日