

华泰柏瑞医疗健康混合型证券投资基金

更新的招募说明书摘要

2019 年第 3 号（基金经理变更）

华泰柏瑞医疗健康混合型证券投资基金（以下简称“本基金”）根据 2018 年 1 月 11 日中国证券监督管理委员会（以下简称“中国证监会”）《关于准予华泰柏瑞医疗健康混合型证券投资基金注册的批复》（证监许可[2018]105 号）的注册，进行募集。本基金的基金合同于 2018 年 6 月 25 日正式生效。

重要提示

华泰柏瑞基金管理有限公司（以下简称“基金管理人”或“管理人”或“本公司”）保证招募说明书的内容真实、准确、完整。本招募说明书在中国证监会注册，但中国证监会对本基金募集的注册，并不表明其对本基金的价值和收益作出实质性判断或保证，也不表明投资于本基金没有风险。

基金管理人依照恪尽职守、诚实信用、谨慎勤勉的原则管理和运用基金财产，但不保证基金一定盈利，也不保证最低收益。

本基金投资于证券市场，基金净值会因为证券市场波动等因素产生波动，投资者在投资本基金前，应全面了解本基金的产品特性，充分考虑自身的风险承受能力，理性判断市场，并承担基金投资中出现的各类风险，包括：因政治、经济、社会等环境因素对证券价格产生影响而形成的系统性风险、个别证券特有的非系统性风险、由于基金投资者连续大量赎回基金产生的流动性风险、基金管理人在基金管理实施过程中产生的基金管理风险等等。

本基金可根据投资策略需要或不同配置地的市场环境的变化，选择将部分基金资产投资于内地与香港股票市场交易互联互通机制下允许买卖的规定范围内的香港联合交易所上市的股票（以下简称“港股通标的股票”）或选择不将基金资产投资于港股通标的股票。基金资产对港股通标的股票的投资比例会根据市场情况、投资策略等发生较大的调整，存在不对港股通标的股票进行投资的可能。

基金资产投资港股通标的股票可能使本基金面临港股通交易机制下因投资环境、投资标的、市场制度以及交易规则等差异带来的特有风险，具体详见本招募说明书中“基金的风险揭示”章节。

投资者认购（或申购）本基金时应认真阅读本基金的招募说明书和基金合同。基金管理人建议投资者根据自身的风险收益偏好，选择适合自己的基金产品，并且中长期持有。

基金的过往业绩并不预示其未来表现。

本更新招募说明书根据 2019 年 11 月 7 日发布的《华泰柏瑞基金管理有限公司关于聘任华泰柏瑞医疗健康混合型证券投资基金基金经理的公告》，对基金经理变更事项进行更新。

本更新招募说明书关于基金经理信息的内容截止日为 2019 年 11 月 5 日，除非另有说明，本更新招募说明书所载其余内容截止日为 2019 年 6 月 24 日，有关财务和业绩表现数据截止日为 2019 年 3 月 31 日，财务和业绩表现数据未经审计。本基金托管人中国建设银行股份有限公司已于 2019 年 7 月 9 日对投资组合报告和业绩表现进行了复核确认。

一、基金管理人

（一）基金管理人概况

名称：华泰柏瑞基金管理有限公司

住所：中国（上海）自由贸易试验区民生路 1199 弄上海证大五道口广场 1 号楼 17 层

法定代表人：贾波

成立日期：2004 年 11 月 18 日

批准设立机关：中国证券监督管理委员会

批准设立文号：中国证监会证监基金字[2004]178 号

经营范围：基金管理业务；发起设立基金及中国证监会批准的其他业务

组织形式：有限责任公司

注册资本：人民币贰亿元

存续期间：持续经营

联系人：汪莹白

联系电话：400-888-0001，(021) 38601777

股权结构：柏瑞投资有限责任公司（原 AIGGIC）49%、华泰证券股份有限公司 49%、苏州新区高新技术产业股份有限公司 2%。

（二）主要人员情况

1、董事会成员

贾波先生：董事长，学士，曾任职于工商银行江苏省分行，2001 年 7 月至 2016 年 11 月在华泰证券工作，历任经纪业务总部技术主办、零售客户服务总部地区经理、南宁双拥路营业部总经理、南京长江路营业部总经理、企划部副总经理(主持工作)、北京分公司总经理、融资融券部总经理等职务。2016 年 12 月加入华泰柏瑞基金管理有限公司。

翟军先生：董事，学士，曾任职于江苏省国际信托投资公司、信泰证券，2009 年 9 月

进入华泰证券工作，曾任零售客户服务总部总经理助理、经纪业务总部副总经理、浙江分公司总经理等职务。现任华泰证券股份有限公司上海分公司总经理。

Anthony Fasso 先生：董事，学士，1984 年加入 Bankers Trust，1995 年至 2000 年先后任 Bankers Trust Funds Management 董事（亚洲）、高级副总裁及常务董事（香港）。2000 年至 2001 年担任 iRegent Group Limited 营销经理（香港），2001 年至 2003 年担任 Julius Baer Investment Advisory (Asia) Ltd 行政总裁及机构资产管理部主管（香港），2003 年至 2004 年担任 Deutsche Asset Management 私人财富管理董事（墨尔本），2005 年至 2010 年担任 AXA Investment Managers 亚太区行政总裁及全球执行委员会成员（巴黎/香港），2010 年至 2018 年担任 AMP Capital 国际业务行政总裁及全球客户部门（香港）主管，2019 年至今担任柏瑞投资行政总裁（亚洲，日本除外）。

杨智雅女士：董事，硕士，曾就职于升强工业股份有限公司，华之杰国际商业顾问有限公司，1992 年 4 月至 1996 年 12 月任 AIG 友邦证券投资顾问股份有限公司管理部经理，1997 年 1 月至 2001 年 7 月任 AIG 友邦证券投资信托股份有限公司管理部经理、资深经理、协理，2001 年 7 月至 2010 年 2 月任 AIG 友邦证券投资顾问股份有限公司副总经理、总经理、董事长暨总经理。2010 年 2 月至今任柏瑞证券投资顾问股份有限公司董事长暨总经理、总经理。

韩勇先生：董事，博士，曾任职于君安证券有限公司、华夏证券有限公司和中国证券监督管理委员会，2007 年 7 月至 2011 年 9 月任华安基金管理有限公司副总经理。2011 年 10 月加入华泰柏瑞基金管理有限公司。

杨科先生：独立董事，学士，2001 年至今任北京市天元律师事务所律师。2010 年至今任该律师事务所合伙人。

李亦宜女士：独立董事，硕士，曾任职于 Lazard & Co. 旧金山办事处以及 Lazard Asia 香港办事处，2010 年至 2013 年曾担任 Japan Residential Assets Management Limited 董事。2002 年至今历任 Argyle Street Management Limited 基金经理、执行董事，2006 年至今同时担任新加坡上市公司 TIH Limited 董事。

文光伟先生：独立董事，博士，1983 年至 2015 年先后任中国人民大学会计系助教、会计系讲师、中国人民大学商学院会计系副教授、硕士生导师，1989 年 12 月至 1991 年 6 月期间兼职于香港普华会计公司审计部。2015 年 3 月从中国人民大学退休。

沈志群先生：独立董事，学士，1978 年至 1987 年先后在中国建筑科学研究院、国家建委政策研究室、国家建设部经济研究所从事研究工作，任研究室副主任，1987 年至 1997 年先后任国家计委投资研究所研究室主任、所长助理、副所长（副司级），1997 年任国家计委宏观经济研究院科研部主任（正司级），2000 年任国家计委（国家发改委）宏观经济研究院院长助理，2001 年至 2014 年任北京国宏物业管理有限公司（宏观院下属）总经理。2014 年退休，现任中国投资协会副会长。

2、监事会成员

王永筠女士：监事长，硕士，香港会计师公会会员。2004年至2008年任职于德勤，2008年至2019年担任黑石集团（香港）有限公司财务部门董事，2019年起担任柏瑞投资财务部门高级副总裁（亚洲，日本及台湾除外）。

刘晓冰先生：监事，二十四年证券从业经历。1993年12月进入公司，曾任无锡解放西路营业部总经理助理、副总经理、总经理，无锡永乐路营业部负责人，无锡城市中心营业部总经理，无锡分公司总经理等职务。现任华泰证券股份有限公司苏州分公司总经理。

柳军先生：监事，硕士，2000-2001年任上海汽车集团财务有限公司财务，2001-2004年任华安基金管理有限公司高级基金核算员，2004年7月加入华泰柏瑞基金管理有限公司，历任基金事务部总监、上证红利ETF基金经理助理。2009年6月起任华泰柏瑞（原友邦华泰）上证红利交易型开放式指数基金基金经理。2010年10月起担任指数投资部副总监。2011年1月起兼任华泰柏瑞上证中小盘ETF基金、华泰柏瑞上证中小盘ETF联接基金基金经理。2012年5月起兼任华泰柏瑞沪深300ETF基金、华泰柏瑞沪深300ETF联接基金基金经理。2015年2月起任指数投资部总监。2015年5月起任华泰柏瑞中证500ETF及华泰柏瑞中证500ETF联接基金的基金经理。2018年3月至2018年11月任华泰柏瑞锦利灵活配置混合型证券投资基金和华泰柏瑞裕利灵活配置混合型证券投资基金的基金经理。2018年3月至2018年10月任华泰柏瑞泰利灵活配置混合型证券投资基金的基金经理。2018年4月起任华泰柏瑞MSCI中国A股国际通交易型开放式指数证券投资基金的基金经理。2018年10月起任华泰柏瑞MSCI中国A股国际通交易型开放式指数证券投资基金联接基金的基金经理。2018年12月起任华泰柏瑞中证红利低波动交易型开放式指数证券投资基金的基金经理。

童辉先生：监事，硕士。1997-1998年任上海众恒信息产业有限公司程序员，1998-2004年任国泰基金管理有限公司信息技术部经理，2004年4月加入华泰柏瑞基金管理有限公司，现任信息技术与电子商务部总监。

3、总经理及其他高级管理人员

韩勇先生：总经理，博士，曾任职于君安证券有限公司、华夏证券有限公司和中国证券监督管理委员会，2007年7月至2011年9月任华安基金管理有限公司副总经理。2011年10月加入华泰柏瑞基金管理有限公司。

王溯舸先生：副总经理，硕士，1997-2000年任深圳特区证券公司总经理助理、副总经理，2001-2004年任华泰证券股份有限公司受托资产管理总部总经理。

陈晖女士：督察长，硕士，1993-1999年任江苏证券有限责任公司北京代表处代表，1999-2004年任华泰证券股份有限公司北京总部总经理。

房伟力先生：副总经理，硕士，1997-2001年任上海证券交易所登记结算公司交收系统开发经理，2001-2004年任华安基金管理有限公司基金登记及结算部门总监，2004-2008年5月任华泰柏瑞基金管理有限公司总经理助理。

田汉卿女士：副总经理。曾在美国巴克莱全球投资管理有限公司（BGI）担任投资经理，

2012年8月加入华泰柏瑞基金管理有限公司，2013年8月起任华泰柏瑞量化增强混合型证券投资基金的基金经理，2013年10月起任公司副总经理，2014年12月起任华泰柏瑞量化优选灵活配置混合型证券投资基金的基金经理，2015年3月起任华泰柏瑞量化先行混合型证券投资基金的基金经理和华泰柏瑞量化驱动灵活配置混合型证券投资基金的基金经理，2015年6月起任华泰柏瑞量化智慧灵活配置混合型证券投资基金的基金经理和华泰柏瑞量化绝对收益策略定期开放混合型发起式证券投资基金的基金经理。2016年5月起任华泰柏瑞量化对冲稳健收益定期开放混合型发起式证券投资基金的基金经理。2017年3月至2018年11月任华泰柏瑞惠利灵活配置混合型证券投资基金的基金经理。2017年5月起任华泰柏瑞量化创优灵活配置混合型证券投资基金的基金经理。2017年9月起任华泰柏瑞量化阿尔法灵活配置混合型证券投资基金的基金经理。2017年12月起任华泰柏瑞港股通量化灵活配置混合型证券投资基金的基金经理。本科与研究生毕业于清华大学，MBA毕业于美国加州大学伯克利分校哈斯商学院。

高山先生，副总经理，博士。2001年5月至2013年7月任职于全国社会保障基金理事会投资部，任处长；2013年7月起加入华泰柏瑞基金管理有限公司。本科毕业于山东大学经济管理学院，硕士毕业于中国人民银行研究生部，博士毕业于财政部财政科学研究所研究生部。

董元星先生，副总经理，博士。2006.9-2008.12任巴克莱资本（纽约）债券交易员，2009.3-2012.8任华夏基金管理有限公司基金经理。2012年8月加入华泰柏瑞基金管理有限公司，任固定收益部总监。2013年10月起任华泰柏瑞稳健收益债券型证券投资基金的基金经理。2014年2月起任总经理助理。2015年12月起任公司副总经理。北京大学经济学学士，纽约大学 STERN 商学院金融学博士。

程安至先生，副总经理，硕士。1997.9-2001.1任中国工商银行上海市分行信贷经理，2001.2-2012.4任华安基金管理有限公司市场部销售总监。2012年5月加入华泰柏瑞基金管理有限公司，任总经理助理。2015年12月起任公司副总经理。本科毕业于华东师范大学国际金融专业，硕士毕业于上海财经大学国民经济专业，EMBA毕业于上海交通大学中欧国际工商学院。

李晓西先生：副总经理，美国杜克大学工商管理硕士。曾任中银信托投资公司外汇交易结算员，银建实业股份有限公司证券投资经理，汉唐证券有限责任公司高级经理，美国信安环球股票有限公司董事总经理兼基金经理。2018年7月加入华泰柏瑞基金管理有限公司，2018年8月起任公司副总经理。

刘万方先生：财政部财政科学研究所财政学博士。曾任中国普天信息产业集团公司项目投资经理，美国 MBP 咨询公司咨询顾问，中国证监会主任科员、副处长，上投摩根基金管理有限公司督察长，朱雀股权投资管理股份有限公司副总经理，朱雀基金管理有限公司总经理。2019年4月加入华泰柏瑞基金管理有限公司，任公司副总经理。

4、本基金基金经理

徐晓杰女士，博士研究生，13年证券（基金）从业经历。2006年7月至2007年9月任邦联资产管理有限公司研究员；2007年9月加入华泰柏瑞基金管理有限公司，历任研究员、高级研究员、基金经理助理。2014年4月至2015年5月任研究部总监助理。2015年5月至2018年5月任华泰柏瑞行业领先混合型证券投资基金的基金经理。2015年6月至2018年5月任华泰柏瑞健康生活灵活配置混合型证券投资基金的基金经理。2015年10月起任华泰柏瑞激励动力灵活配置混合型证券投资基金的基金经理。2017年8月起任华泰柏瑞生物医药灵活配置混合型证券投资基金的基金经理。2018年6月起任华泰柏瑞医疗健康混合型证券投资基金的基金经理。2018年8月起任华泰柏瑞现代服务业混合型证券投资基金的基金经理。

张弘先生，上海交通大学硕士，曾任浙商证券股份有限公司研究员，东方证券股份有限公司研究员，兴全基金管理有限公司研究员。2017年11月加入华泰柏瑞基金管理有限公司，历任研究部高级研究员兼基金经理助理、投资研究部研究总监助理兼基金经理助理。2019年11月起任华泰柏瑞医疗健康混合型证券投资基金的基金经理。

5、权益投资决策委员会成员

主席：总经理韩勇先生；

成员：副总经理王溯舸先生；副总经理田汉卿女士；副总经理李晓西先生；投资研究部副总监吕慧建先生；投资研究部副总监张慧先生；基金经理徐晓杰女士。

列席人员：督察长陈晖女士；权益投资决策委员会主席指定的其他人员。

上述人员之间不存在近亲属关系。

（三）基金管理人的职责

1、依法募集资金，办理或者委托经中国证监会认定的其他机构代为办理基金份额的发售、申购、赎回、转换和登记事宜；

2、办理基金备案手续；

3、自基金合同生效之日起，以诚实信用、勤勉尽责的原则管理和运用基金财产，建立健全内部风险控制、监察与稽核、财务管理及人事管理等制度，保证所管理的基金财产和基金管理人的财产相互独立，对所管理的不同基金财产分别管理、分别记账，进行证券投资；

4、按照基金合同的约定确定基金收益分配方案，及时向基金份额持有人分配收益；

5、进行基金会计核算并编制基金财务会计报告；

6、编制季度、半年度和年度基金报告；

7、计算并公告基金资产净值，确定基金份额申购、赎回价格；按规定受理申购和赎回申请，及时、足额支付赎回款项；采取适当合理的措施使计算开放式基金份额认购、申购、赎回和注销价格的方法符合基金合同等法律文件的规定；

- 8、办理与基金财产管理业务活动有关的信息披露事项；
- 9、依据《基金法》、基金合同及其他有关规定召集基金份额持有人大会或配合基金托管人、基金份额持有人依法召集基金份额持有人大会；
- 10、保存基金财产管理业务活动的记录、账册、报表、代表基金签订的重大合同及其他相关资料；
- 11、以基金管理人名义，代表基金份额持有人利益行使诉讼权利或者实施其他法律行为；
- 12、组织并参加基金财产清算小组，参与基金财产的保管、清理、估价、变现和分配；
- 13、中国证监会规定的其他职责。

（四）基金管理人的承诺

1、本基金管理人承诺严格遵守现行有效的相关法律、法规、规章、基金合同和中国证监会的有关规定，建立健全内部控制制度，采取有效措施，防止违反现行有效的有关法律、法规、规章、基金合同和中国证监会有关规定的行为发生。

2、本基金管理人承诺严格遵守《中华人民共和国证券法》、《基金法》及有关法律法规，建立健全的内部控制制度，采取有效措施，防止下列行为发生：

- （1）将其固有财产或者他人财产混同于基金财产从事证券投资；
- （2）不公平地对待其管理的不同基金财产；
- （3）利用基金财产为基金份额持有人以外的第三人谋取利益；
- （4）向基金份额持有人违规承诺收益或者承担损失；
- （5）侵占、挪用基金财产；
- （6）泄露因职务便利获取的未公开信息、利用该信息从事或者明示、暗示他人从事相关的交易活动；
- （7）玩忽职守，不按照规定履行职责；
- （8）法律法规或中国证监会禁止的其他行为。

3、本基金管理人承诺加强人员管理，强化职业操守，督促和约束员工遵守国家有关法律、法规及行业规范，诚实信用、勤勉尽责，不从事以下活动：

- （1）越权或违规经营；
- （2）违反基金合同或托管协议；
- （3）故意损害基金份额持有人或其他基金相关机构的合法权益；
- （4）在向中国证监会报送的资料中弄虚作假；
- （5）拒绝、干扰、阻挠或严重影响中国证监会依法监管；
- （6）玩忽职守、滥用职权；
- （7）违反现行有效的有关法律、法规、规章、基金合同和中国证监会的有关规定，泄漏在任职期间知悉的有关证券、基金的商业秘密，尚未依法公开的基金投资内容、基金投资

计划等信息；

（8）违反证券交易场所业务规则，利用对敲、倒仓等手段操纵市场价格，扰乱市场秩序；

（9）贬损同行，以抬高自己；

（10）以不正当手段谋求业务发展；

（11）有悖社会公德，损害证券投资基金人员形象；

（12）在公开信息披露和广告中故意含有虚假、误导、欺诈成分；

（13）其他法律、行政法规以及中国证监会禁止的行为。

4、基金经理承诺

（1）依照有关法律、法规和基金合同的规定，本着谨慎的原则为基金份额持有人谋取最大利益；

（2）不利用职务之便为自己及其代理人、受雇人或任何第三人谋取利益；

（3）不违反现行有效的有关法律、法规、规章、基金合同和中国证监会的有关规定，泄露在任职期间知悉的有关证券、基金的商业秘密、尚未依法公开的基金投资内容、基金投资计划等信息；

（4）不从事损害基金财产和基金份额持有人利益的证券交易及其他活动。

（五）基金管理人的内部控制制度

1、内部控制的原则

（1）健全性原则。内部控制必须覆盖公司各个部门和各级岗位，并渗透到各项业务过程，涵盖决策、执行、监督、反馈等各个经营环节；

（2）有效性原则。通过科学的内控手段和方法，建立合理的内控程序，维护内控制度的有效执行；

（3）独立性原则。公司在精简的基础上设立能够充分满足经营运作需要的机构、部门和岗位，各机构、部门和岗位职能上保持相对独立。内部控制的检查评价部门必须独立于内部控制的建立和执行部门；

（4）相互制约原则。公司内部部门和岗位的设置应权责分明、相互制衡，消除内部控制中的盲点；

（5）防火墙原则。公司基金资产、自有资产、其他资产的运作应当分离，基金投资研究、决策、执行、清算、评估等部门和岗位，应当在物理上和制度上适当隔离，以达到风险防范的目的；

（6）成本效益原则。公司运用科学化的经营管理方法降低运作成本，提高经济效益，以合理的控制成本达到最佳的内部控制效果。

2、内部控制的主要内容

（1）控制环境

董事会下设风险管理与审计委员会，全面负责公司的风险管理、风险控制和财务监控，审查公司的内控制度，并对重大关联交易进行审计；董事会下设薪酬、考核与资格审查委员会，对董事、总经理、督察长、财务总监和其他高级管理人员的候选人进行资格审查以确保其具有中国证监会所要求的任职资格，制定董事、监事、总经理、督察长、财务总监、其他高级管理人员及基金经理的薪酬/报酬计划或方案。

公司管理层在总经理领导下，认真执行董事会确定的内部控制战略，为了有效贯彻公司董事会制定的经营方针及发展战略，设立了投资决策委员会和风险控制委员会，就基金投资和风险控制等发表专业意见及建议。

公司设立督察长，对董事会负责，主要负责对公司内部控制的合法合规性、有效性和合理性进行审查，发现重大风险事件时向公司董事长和中国证监会报告。

（2）风险评估

公司风险控制人员定期评估公司风险状况，范围包括所有能对经营目标产生负面影响的内部和外部因素，评估这些因素对公司总体经营目标产生影响的程度及可能性，并将评估报告报公司董事会及高层管理人员。

（3）控制活动

控制活动包括自我控制、职责分离、监察稽核、实物控制、业绩评价、严格授权、资产分离、危机处理等政策、程序或措施。

自我控制以各岗位的目标责任制为基础，是内部控制的第一道防线。在公司内部建立科学、严格的岗位分离制度，在相关部门和相关岗位之间建立重要业务处理凭据传递和信息沟通制度，后续部门及岗位对前部门及岗位负有监督责任，使相互监督制衡的机制成为内部控制的第二道防线。充分发挥督察长和法律监察部对各岗位、各部门、各机构、各项业务全面监察稽核作用，建立内部控制的第三道防线。

（4）信息与沟通

公司建立了内部办公自动化信息系统与业务汇报体系，形成了自上而下的信息传播渠道和自下而上的信息呈报渠道。通过建立有效的信息交流渠道，保证了公司员工及各级管理人员可以充分了解与其职责相关的信息，并及时送达适当的人员进行处理。

（5）内部监控

内部监控由公司风险管理与审计委员会、督察长、风险控制委员会和法律监察部等部门在各自的职权范围内开展。本公司设立了独立于各业务部门的法律监察部，其中监察稽核人员履行内部稽核职能，检查、评价公司内部控制制度合理性、完备性和有效性，监督公司内部控制制度的执行情况，揭示公司内部管理及基金运作中的风险，及时提出改进意见，促进公司内部管理制度有效地执行。

3、基金管理人关于内部控制的声明

- (1)基金管理人确知建立、实施和维持内部控制制度是本公司董事会及管理层的责任；
- (2) 本公司承诺以上关于内部控制制度的披露真实、准确；
- (3) 本公司承诺将根据市场环境的变化及公司的发展不断完善内部控制制度。

二、基金托管人

（一）基金托管人情况

1、基本情况

名称：中国建设银行股份有限公司(简称：中国建设银行)

住所：北京市西城区金融大街 25 号

办公地址：北京市西城区闹市口大街 1 号院 1 号楼

法定代表人：田国立

成立时间：2004 年 09 月 17 日

组织形式：股份有限公司

注册资本：贰仟伍佰亿壹仟零玖拾柒万柒仟肆佰捌拾陆元整

存续期间：持续经营

基金托管资格批文及文号：中国证监会证监基字[1998]12 号

联系人：田青

联系电话：(010)6759 5096

中国建设银行成立于 1954 年 10 月，是一家国内领先、国际知名的大型股份制商业银行，总部设在北京。本行于 2005 年 10 月在香港联合交易所挂牌上市(股票代码 939)，于 2007 年 9 月在上海证券交易所挂牌上市(股票代码 601939)。

2018 年 6 月末，本集团资产总额 228,051.82 亿元，较上年末增加 6,807.99 亿元，增幅 3.08%。上半年，本集团盈利平稳增长，利润总额较上年同期增加 93.27 亿元至 1,814.20 亿元，增幅 5.42%；净利润较上年同期增加 84.56 亿元至 1,474.65 亿元，增幅 6.08%。

2017 年，本集团先后荣获香港《亚洲货币》“2017 年中国最佳银行”，美国《环球金融》“2017 最佳转型银行”、新加坡《亚洲银行家》“2017 年中国最佳数字银行”、“2017 年中国最佳大型零售银行奖”、《银行家》“2017 最佳金融创新奖”及中国银行业协会“年度最具社会责任金融机构”等多项重要奖项。本集团在英国《银行家》“2017 全球银行 1000 强”中列第 2 位；在美国《财富》“2017 年世界 500 强排行榜”中列第 28 名。

中国建设银行总行设资产托管业务部，下设综合与合规管理处、基金市场处、证券保险资产市场处、理财信托股权市场处、QFII 托管处、养老金托管处、清算处、核算处、跨境托管运营处、监督稽核处等 10 个职能处室，在安徽合肥设有托管运营中心，在上海设有托

管运营中心上海分中心，共有员工 315 余人。自 2007 年起，托管部连续聘请外部会计师事务所对托管业务进行内部控制审计，并已经成为常规化的内控工作手段。

2、主要人员情况

纪伟，资产托管业务部总经理，曾先后在中国建设银行南通分行、总行计划财务部、信贷经营部任职，并在总行公司业务部、投资托管业务部、授信审批部担任领导职务。其拥有八年托管从业经历，熟悉各项托管业务，具有丰富的客户服务和业务管理经验。

龚毅，资产托管业务部资深经理（专业技术一级），曾就职于中国建设银行北京市分行国际部、营业部并担任副行长，长期从事信贷业务和集团客户业务等工作，具有丰富的客户服务和业务管理经验。

黄秀莲，资产托管业务部资深经理（专业技术一级），曾就职于中国建设银行总行会计部，长期从事托管业务管理等工作，具有丰富的客户服务和业务管理经验。

郑绍平，资产托管业务部副总经理，曾就职于中国建设银行总行投资部、委托代理部、战略客户部，长期从事客户服务、信贷业务管理等工作，具有丰富的客户服务和业务管理经验。

原珩，资产托管业务部副总经理，曾就职于中国建设银行总行国际业务部，长期从事海外机构及海外业务管理、境内外汇业务管理、国外金融机构客户营销拓展等工作，具有丰富的客户服务和业务管理经验。

3、基金托管业务经营情况

作为国内首批开办证券投资基金托管业务的商业银行，中国建设银行一直秉持“以客户为中心”的经营理念，不断加强风险管理和内部控制，严格履行托管人的各项职责，切实维护资产持有人的合法权益，为资产委托人提供高质量的托管服务。经过多年稳步发展，中国建设银行托管资产规模不断扩大，托管业务品种不断增加，已形成包括证券投资基金、社保基金、保险资金、基本养老个人账户、(R)QFII、(R)QDII、企业年金等产品在内的托管业务体系，是目前国内托管业务品种最齐全的商业银行之一。截至 2018 年二季度末，中国建设银行已托管 857 只证券投资基金。中国建设银行专业高效的托管服务能力和业务水平，赢得了业内的高度认同。中国建设银行先后 9 次获得《全球托管人》“中国最佳托管银行”、4 次获得《财资》“中国最佳次托管银行”、连续 5 年获得中债登“优秀资产托管机构”等奖项，并在 2016 年被《环球金融》评为中国市场唯一一家“最佳托管银行”、在 2017 年荣获《亚洲银行家》“最佳托管系统实施奖”。

（二）基金托管人的内部控制制度

1、内部控制目标

作为基金托管人，中国建设银行严格遵守国家有关托管业务的法律法规、行业监管规章和本行内有关管理规定，守法经营、规范运作、严格监察，确保业务的稳健运行，保证基金

财产的安全完整，确保有关信息的真实、准确、完整、及时，保护基金份额持有人的合法权益。

2、内部控制组织结构

中国建设银行设有风险与内控管理委员会，负责全行风险管理与内部控制工作，对托管业务风险控制工作进行检查指导。资产托管业务部配备了专职内控合规人员负责托管业务的内控合规工作，具有独立行使内控合规工作职权和能力。

3、内部控制制度及措施

资产托管业务部具备系统、完善的制度控制体系，建立了管理制度、控制制度、岗位职责、业务操作流程，可以保证托管业务的规范操作和顺利进行；业务人员具备从业资格；业务管理严格实行复核、审核、检查制度，授权工作实行集中控制，业务印章按规程保管、存放、使用，账户资料严格保管，制约机制严格有效；业务操作区专门设置，封闭管理，实施音像监控；业务信息由专职信息披露人负责，防止泄密；业务实现自动化操作，防止人为事故的发生，技术系统完整、独立。

（三）基金托管人对基金管理人运作基金进行监督的方法和程序

1、监督方法

依照《基金法》及其配套法规和基金合同的约定，监督所托管基金的投资运作。利用自行开发的“新一代托管应用监督子系统”，严格按照现行法律法规以及基金合同规定，对基金管理人运作基金的投资比例、投资范围、投资组合等情况进行监督。在日常为基金投资运作所提供的基金清算和核算服务环节中，对基金管理人发送的投资指令、基金管理人对各基金费用的提取与开支情况进行检查监督。

2、监督流程

（1）每工作日按时通过新一代托管应用监督子系统，对各基金投资运作比例控制等情况进行监控，如发现投资异常情况，向基金管理人进行风险提示，与基金管理人进行情况核实，督促其纠正，如有重大异常事项及时报告中国证监会。

（2）收到基金管理人的划款指令后，对指令要素等内容进行核查。

（3）通过技术或非技术手段发现基金涉嫌违规交易，电话或书面要求基金管理人进行解释或举证，如有必要将及时报告中国证监会。

三、相关服务机构

（一）基金份额发售机构

基金份额发售机构包括基金管理人的直销机构和代销机构的销售网点。

1、直销机构：

华泰柏瑞基金管理有限公司

注册地址：中国（上海）自由贸易试验区民生路 1199 弄上海证大五道口广场 1 号楼 17 层

办公地址：中国（上海）自由贸易试验区民生路 1199 弄上海证大五道口广场 1 号楼 17 层

法定代表人：贾波

电话：（021）38784638

传真：（021）50103016

联系人：汪莹白

客服电话：400-888-0001，（021）38784638

公司网址：www.huatai-pb.com

2、代销机构

1) 中国银行股份有限公司

注册地址：北京市西城区复兴门内大街 1 号

办公地址：北京市西城区复兴门内大街 1 号

法定代表人：刘连舸

传真：（010）66594853

客服电话：95566

公司网址：www.boc.cn

2) 中国工商银行股份有限公司

注册地址：北京市复兴门内大街 55 号

办公地址：北京市复兴门内大街 55 号

法定代表人：陈四清

传真：（010）66107914

客服电话：95588

公司网址：www.icbc.com.cn

3) 中国建设银行股份有限公司

注册地址：北京市西城区金融大街 25 号

办公地址：北京市西城区金融大街 25 号

法定代表人：田国立

传真：（010）66275654

客服电话：95533

公司网址：www.ccb.com

4) 招商银行股份有限公司

注册地址：广东省深圳市福田区深南大道 7088 号招商银行大厦

办公地址：广东省深圳市福田区深南大道 7088 号招商银行大厦

法定代表人：李建红

联系人：邓炯鹏

电话：(0755) 83198888

传真：(0755) 83195109

客服电话：95555

公司网址：www.cmbchina.com

5) 中国民生银行股份有限公司

注册地址：北京市西城区复兴门内大街 2 号

办公地址：北京市西城区复兴门内大街 2 号

法定代表人：洪崎

联系人：董云巍

客服电话：95568

公司网址：www.cmbc.com.cn

6) 爱建证券有限责任公司

注册地址：中国（上海）自由贸易试验区世纪大道 1600 号 1 幢 32 楼

办公地址：中国（上海）自由贸易试验区世纪大道 1600 号 1 幢 32 楼

法定代表人：钱华

联系人：王威雅

电话：(021) 32229888

传真：(021) 68728703

客服电话：4001-962502

公司网站：www.ajzq.com

7) 安信证券股份有限公司

注册地址：深圳市福田区金田路 4018 号安联大厦 35 层、28 层 A02 单元

办公地址：深圳市福田区金田路 4018 号安联大厦 35 层、28 层 A02 单元

深圳市福田区深南大道 2008 号中国凤凰大厦 1 栋 9 层

法定代表人：王连志

联系人：陈剑虹

电话：(0755) 82825551

传真：(0755) 82558355

客服电话：400-800-1001

公司网址：www.essence.com.cn

8) 渤海证券股份有限公司

注册地址：天津市经济技术开发区第二大街 42 号写字楼 101 室

办公地址：天津市南开区宾水西道 8 号

法定代表人：王春峰

联系人：王星

电话：(022) 28451922

传真：(022) 28451892

客服电话：400-651-5988

公司网址：www.ewww.com.cn

9) 长城证券股份有限公司

注册地址：广东省深圳市福田区深南大道 6008 号特区报业大厦 14、16、17 层

办公地址：广东省深圳市福田区深南大道 6008 号特区报业大厦 14、16、17 层

法定代表人：黄耀华

联系人：高峰

电话：(0755) 83516094

传真：(0755) 83515567

客服电话：(0755) 33680000、400-6666-888

公司网址：www.cgws.com

10) 长江证券股份有限公司

注册地址：湖北省武汉市新华路特 8 号长江证券大厦

办公地址：湖北省武汉市新华路特 8 号长江证券大厦

法定代表人：尤习贵

联系人：奚博宇

电话：(021) 61118795

传真：(021) 68751151

客服电话：95579 或 4008-888-999

公司网址：www.95579.com

11) 第一创业证券股份有限公司

注册地址：深圳市福田区福华一路 115 号投行大厦 18 楼

办公地址：深圳市福田区福华一路 115 号投行大厦 18 楼

法定代表人：刘学民

联系人：吴军

电话：（0755）23838751

传真：（0755）23838750

客服电话：400-888-1888

公司网址：www.firstcapital.com.cn

12) 东北证券股份有限公司

注册地址：长春市生态大街 6666 号

办公地址：长春市生态大街 6666 号

法定代表人：李福春

联系人：安岩岩

电话：0431-85096517

传真：0431-85096795

客服电话：95360

公司网址：www.nesc.cn

13) 东吴证券股份有限公司

注册地址：江苏省苏州市工业园区星阳街 5 号

办公地址：江苏省苏州市工业园区星阳街 5 号

法定代表人：吴永敏

联系人：方晓丹

电话：（0512）65581136

传真：（0512）65588021

客服电话：400-860-1555 或 96288

公司网址：www.dwzq.com.cn

14) 光大证券股份有限公司

注册地址：上海市静安区新闻路 1508 号

办公地址：上海市静安区新闻路 1508 号

法定代表人：薛峰

联系人：周洁瑾

电话：（021）22169999

传真：（021）22169134

客服电话：95525

公司网址：www.ebscn.com

15) 广发证券股份有限公司

注册地址：广州天河区天河北路 183-187 号大都会广场 43 楼（4301-4316 房）

办公地址：广州市天河区马场路 26 号广发证券大厦

法定代表人：孙树明

联系人：黄岚

电话：（020）87555888

传真：（020）87555305

客服电话：95575

公司网址：www.gf.com.cn

16) 广州证券股份有限公司

注册地址：广州市天河区珠江新城珠江西路5号广州国际金融中心19、20层

办公地址：广州市天河区珠江新城珠江西路5号广州国际金融中心19、20层

法定代表人：邱三发

联系人：梁薇

电话：（020）88836999

传真：（020）88836654

客服电话：95396

公司网址：www.gzs.com.cn

17) 国都证券股份有限公司

注册地址：北京市东城区东直门南大街3号国华投资大厦9层10层

办公地址：北京市东城区东直门南大街3号国华投资大厦9层10层

联系人：黄静

电话：（010）84183333

传真：（010）84183311-3389

客服电话：400-818-8118

公司网址：www.guodu.com

18) 国金证券股份有限公司

注册地址：四川省成都市东城根上街95号

办公地址：四川省成都市东城根上街95号6、16、17楼

法定代表人：冉云

联系人：刘婧漪、贾鹏

电话：028-86690057、028-86690058

传真：028-86690126

客服电话：95310

公司网址：www.gjqz.com.cn

19) 国联证券股份有限公司

注册地址：江苏省无锡市县前东街168号

办公地址：江苏省无锡市县前东街 168 号

法定代表人：雷建辉

联系人：沈刚

电话：(0510) 82831662

传真：(0510) 82833217

客服电话：95570

公司网址：www.glsc.com.cn

20) 国盛证券有限责任公司

注册地址：江西省南昌市永叔路 15 号

办公地址：江西省南昌市北京西路 88 号江信大厦 4，15 楼

法定代表人：裘强

联系人：刘方

电话：(0791) 6273972

传真：(0791) 6288690

客服电话：(0791) 6285337

公司网址：www.gsstock.com

21) 国信证券股份有限公司

注册地址：广东省深圳市罗湖区红岭中路 1012 号国信证券大厦十六层至二十六层

办公地址：广东省深圳市罗湖区红岭中路 1012 号国信证券大厦十六层至二十六层

法定代表人：何如

联系人：周杨

电话：(0755) 82130833

传真：(0755) 82133952

客服电话：95536

公司网址：www.guosen.com.cn

22) 恒泰证券股份有限公司

注册地址：内蒙古呼和浩特市新城区新华东街 111 号

办公地址：内蒙古呼和浩特市新城区新华东街 111 号

法定代表人：庞介民

联系人：扬子莹

电话：(0471) 4974437

客服电话：4001966188

公司网址：www.cnht.com.cn

23) 申万宏源西部证券有限公司

注册地址：新疆乌鲁木齐市高新区（新市区）北京南路 35 号大成国际大厦 20 楼 2005 室

办公地址：新疆乌鲁木齐市高新区北京南路 358 号大成国际大厦 20 楼

法定代表人：韩志谦

联系人：王怀春

电话：0991-2307105

传真：0991-2301802

客服电话：400-800-0562

公司网址：www.swhysc.com

24) 华龙证券股份有限公司

注册地址：甘肃省兰州市静宁路 308 号

办公地址：甘肃省兰州市静宁路 308 号

法定代表人：李晓安

联系人：邓鹏怡

电话：(0931) 4890208

传真：(0931) 4890118

客服电话：(0931) 4890100、4890619、4890618

公司网址：www.hlzqgs.com

25) 华融证券股份有限公司

注册地址：北京市西城区金融大街 8 号

办公地址：北京市西城区金融大街 8 号华融大厦 A 座 3 层

法定代表人：祝献忠

联系人：李慧灵

电话：(010) 58315221

传真：(010) 58568062

客服电话：400-898-9999

公司网址：www.hrsec.com.cn

26) 华泰证券股份有限公司

注册地址：南京市江东中路 228 号

办公地址：南京市建邺区江东中路 228 号华泰证券广场、深圳市福田区深南大道 4011 号港中旅大厦 18 楼

法定代表人：周易

联系人：庞晓云

电话：025-883389093

传真：0755-82492962（深圳）

客服电话：95597

公司网址：www.htsc.com.cn

27) 平安证券股份有限公司

注册地址：深圳市福田区中心区金田路 4036 号荣超大厦 16-20 层

办公地址：深圳市福田区中心区金田路 4036 号荣超大厦 16-20 层（518048）

法定代表人：谢永林

联系人：石静武

电话：（021）38631117

传真：（021）58991896

客服电话：95511*8

公司网址：stock.pingan.com

28) 中泰证券股份有限公司

注册地址：山东省济南市经七路 86 号

办公地址：山东省济南市经七路 86 号 23 层

法定代表人：李玮

联系人：吴阳

电话：（0531）68889155

传真：（0531）68889752

客服电话：95538

公司网址：www.zts.com.cn

29) 申万宏源证券有限公司

注册地址：上海市徐汇区长乐路 989 号 45 层

办公地址：上海市徐汇区长乐路 989 号 45 层

法定代表人：李梅

联系人：黄莹

电话：（021）33389888

传真：（021）33388224

客服电话：95523 或 4008895523

公司网址：www.swhysc.com

30) 天风证券股份有限公司

注册地址：湖北省武汉市东湖新技术开发区关东园路 2 号高科大厦 4 楼

办公地址：中国武汉武昌区中南路 99 号保利广场 A 座 37 楼

法定代表人：余磊

联系人：崔成

电话：027-87610052

传真：027-87618863

客服电话：400-800-5000

公司网址：www.tfzq.com

31) 天相投资顾问有限公司

注册地址：北京市西城区金融街 19 号富凯大厦 B 座 701

办公地址：北京市西城区新街口外大街 28 号 C 座 5 层

法定代表人：林义相

联系人：尹伶

电话：(010) 66045152

传真：(010) 66045518

客服电话：(010) 66045678

公司网址：www.txsec.com 或 www.jjm.com.cn

32) 西南证券股份有限公司

注册地址：重庆市江北区桥北苑 8 号

办公地址：重庆市江北区桥北苑 8 号西南证券大厦

法定代表人：吴坚

联系人：张煜

电话：(023) 63786141

传真：(023) 63810422

客服电话：400-809-6096

公司网址：www.swsc.com.cn

33) 新时代证券股份有限公司

注册地址：北京市海淀区北三环西路 99 号院 1 号楼 15 层 1501

办公地址：北京市海淀区北三环西路 99 号院 1 号楼 15 层 1501

法定代表人：叶顺德

联系人：田芳芳

电话：010-83561146

传真：(010) 83561094

客服电话：95399

公司网址：www.xsdzq.cn

34) 信达证券股份有限公司

注册地址：北京市西城区闹市口大街 9 号院 1 号楼

办公地址：北京市西城区闹市口大街9号院1号楼

法定代表人：张志刚

联系人：尹旭航

电话：010-63081000

传真：010-63080978

客服电话：95321

公司网址：www.cindasc.com

35) 中国银河证券股份有限公司

注册地址：北京市西城区金融大街35号国际企业大厦C座

办公地址：北京市西城区金融大街35号国际企业大厦C座

法定代表人：陈有安

联系人：宋明

电话：(010) 66568450

传真：(010) 66568990

客服电话：400-888-8888

公司网址：www.chinastock.com.cn

36) 中国国际金融股份有限公司

注册地址：北京市朝阳区建国门外大街1号国贸大厦2座27层及28层

办公地址：北京市朝阳区建国门外大街1号国贸大厦2座27层及28层

法定代表人：丁学东

联系人：杨涵宇

电话：(010) 6505 1166 - 6493

传真：(010) 8567 9535

客服电话：410-910-1166

公司网址：www.cicc.com.cn

37) 中国中投证券有限责任公司

注册地址：深圳市福田区益田路与福中路交界处荣超商务中心A栋第18层-21层及第04层01.02.03.05.11.12.13.15.16.18.19.20.21.22.23单元

办公地址：深圳市福田区益田路6003号荣超商务中心A栋第04、18层至21层

法定代表人：高涛

联系人：刘毅

电话：(0755) 82023442

传真：(0755) 82026539

客服电话：95532

公司网址：www.china-invs.cn

38) 中信建投证券股份有限公司

注册地址：北京市安立路 66 号 4 号楼

办公地址：北京市朝阳区门内大街 188 号

法定代表人：王常青

联系人：权唐

电话：400-8888-108

传真：(010) 65182261

客服电话：400-888-8108

公司网址：www.csc108.com

39) 中信证券(山东)有限责任公司

注册地址：青岛市崂山区深圳路 222 号青岛国际金融广场 1 号楼第 20 层

办公地址：青岛市崂山区深圳路 222 号青岛国际金融广场 1 号楼第 20 层(266061)

法定代表人：杨宝林

联系人：赵艳青

电话：(0532) 85022326

传真：(0532) 85022605

客服电话：95548

公司网址：sd.citics.com

40) 中信证券股份有限公司

注册地址：广东省深圳市福田区中心三路 8 号卓越时代广场（二期）北座

办公地址：北京市朝阳区亮马桥路 48 号中信证券大厦

法定代表人：张佑君

联系人：郑慧

电话：010-60838888

传真：010-60836029

客服电话：95548

公司网址：www.cs.ecitic.com

41) 中银国际证券股份有限公司

注册地址：上海市浦东新区银城中路 200 号中银大厦 39 层

办公地址：上海市浦东新区银城中路 200 号中银大厦 39 层

法定代表人：宁敏

联系人：许慧琳

电话：(021) 20328531

传真：（021）50372474

客服电话：400-620-8888

公司网址：www.bocichina.com

42) 中山证券有限责任公司

注册地址：深圳市南山区科技中一路西华强高新发展大楼7层、8层

办公地址：深圳市南山区科技中一路西华强高新发展大楼7层、8层

法定代表人：黄扬录

联系人：罗艺琳

电话：0755-82570586

传真：0755-82960582

客服电话：95329

公司网址：www.zszq.com

43) 宏信证券有限责任公司

注册地址：四川省成都市锦江区人民南路2段18号川信大厦10楼

办公地址：四川省成都市锦江区人民南路2段18号川信大厦10楼

法定代表人：吴玉明

联系人：郝俊杰

电话：028-86199278

传真：028-86199079

客服电话：4008366366

公司网址：www.hxzq.cn

44) 华安证券股份有限公司

注册地址：安徽省合肥市政务文化新区天鹅湖路198号

办公地址：安徽省合肥市政务文化新区天鹅湖路198号财智中心B1座

法定代表人：李工

联系人：范超

电话：0551-65161821

传真：0551-65161672

客服电话：400-809-6518（全国） 96518（安徽）

公司网址：www.hazq.com

45) 中信期货有限公司

注册地址：深圳市福田区中心三路8号卓越时代广场（二期）北座13层1301-1305室、
14层

办公地址：深圳市福田区中心三路8号卓越时代广场（二期）北座13层1301-1305室、

14 层

法定代表人：张皓

联系人：洪诚

电话：0755-23953913

传真：0755-83217421

客服电话：400-990-8826

公司网址：www.citicsf.com

46) 泰诚财富基金销售（大连）有限公司

注册地址：辽宁省大连市沙河口区星海中龙园 3 号

办公地址：辽宁省大连市沙河口区星海中龙园 3 号

法定代表人：林卓

联系人：张晓辉

电话：0411-88891212

传真：0411-88891212

客服电话：400-0411-001

公司网址：www.taichengcaifu.com

47) 大同证券有限责任公司

注册地址：大同市城区迎宾街 15 号桐城中央 21 层

办公地址：山西省太原市长治路 111 号山西世贸中心 A 座 12、13 层

法定代表人：董祥

联系人：薛津

电话：0351-4130322

传真：0351-7219891

客服电话：400-712-1212

公司网址：<http://www.dtsbc.com.cn>

48) 嘉实财富管理有限公司

注册地址：上海市浦东新区世纪大道 8 号上海国金中心办公楼二期 46 层 4609-10 单元

办公地址：北京市朝阳区建国路 91 号金地中心 A 座 6 层

法定代表人：赵学军

联系人：余永健

电话：010-85097570

传真：010-85097308

客服电话：400-021-8850

公司网址：www.harvestwm.cn

49) 北京恒宇天泽基金销售有限公司

注册地址：北京市延庆县延庆经济开发区百泉街10号2栋883室内

办公地址：北京市东城区东滨河路乙1号航星园8号楼（东半楼）6层

法定代表人：郭军爱

联系人：魏燕军

电话：400-188-8848

传真：010-84259205

客服电话：400-188-8848

公司网址：www.1314fund.com

50) 乾道盈泰基金销售（北京）有限公司

注册地址：北京市西城区德胜门外大街13号院1号楼1302

办公地址：北京市西城区德外大街合生财富广场1302室

法定代表人：王兴吉

联系人：宋子琪

电话：18500501595

传真：010-82057741

客服电话：4000888080

公司网址：www.qiandaojr.com

51) 奕丰基金销售有限公司

注册地址：深圳市前海深港合作区前湾一路1号A栋201室（入住深圳市前海商务秘书有限公司）

办公地址：深圳市南山区海德三道航天科技广场A座17楼1704室

法定代表人：TEO WEE HOWE

联系人：叶健

电话：0755-89460507

传真：0755-21674453

客服电话：400-684-0500

公司网址：www.ifastps.com.cn

52) 北京新浪仓石基金销售有限公司

注册地址：北京市海淀区东北旺西路中关村软件园二期(西扩)N-1、N-2地块新浪总部科研楼5层518室

办公地址：北京市海淀区东北旺西路中关村软件园二期(西扩)N-1、N-2地块新浪总部科研楼5层518室

法定代表人：李昭琛

联系人：付文红

电话：010-60616511

传真：8610-62676582

客服电话：010-62675369

公司网址：www.xincai.com

53) 联讯证券股份有限公司

注册地址：广东省惠州市江北东江三路 55 号广播电视新闻中心西面一层大堂和三、四层

办公地址：广东省惠州市江北东江三路 55 号广播电视新闻中心西面一层大堂和三、四层

法定代表人：徐刚

联系人：彭莲

电话：0752-2119700

传真：0752-2119660

客服电话：95564

公司网址：www.lxsec.com

54) 济安财富（北京）基金销售有限公司

注册地址：北京市朝阳区太阳宫中路 16 号院 1 号楼 3 层 307

办公地址：北京市朝阳区太阳宫中路 16 号院 1 号楼 3 层 307

法定代表人：杨健

联系人：李海燕

电话：010-65309516-814

传真：010-65330699

客服电话：400-673-7010

公司网址：www.jianfortune.com

55) 深圳前海凯恩斯基金销售有限公司

注册地址：深圳市前海深港合作区前湾一路 1 号 A 栋 201 室

办公地址：深圳市福田区深南大道 6019 号金润大厦 23A

法定代表人：高锋

联系人：廖苑兰

电话：0755-83655588

传真：0755-83655518

客服电话：400-804-8688

公司网址：www.keynesasset.com

56) 华泰期货有限公司

注册地址：广东省广州市越秀区东风东路 761 号丽丰大厦 20 层

办公地址：广东省广州市越秀区东风东路 761 号丽丰大厦 20 层

法定代表人（代为履职）：徐炜中

联系人：黄韵钰/刘昆/张帆

电话：0755-23887950/0755-23887975/0755-82776680

传真：0755-82777490

客服电话：400-628-0888

公司网址：www.htfc.com

57) 联储证券有限责任公司

注册地址：深圳市福田区福田街道岗厦社区深南大道南侧金地中心大厦 9 楼

办公地址：北京市朝阳区安定路 5 号院 3 号楼中建财富国际中心 27 层联储证券

法定代表人：吕春卫

联系人：丁倩云

电话：010-86499427

传真：010-86499401

客服电话：400-620-6868

公司网址：www.lczq.com

58) 上海挖财基金销售有限公司

注册地址：中国（上海）自由贸易试验区杨高南路 799 号 5 层 01、02、03 室

办公地址：中国（上海）自由贸易试验区杨高南路 799 号 5 层 01、02、03 室

法定代表人：冷飞

联系人：李娟

电话：021-50810687

传真：021-58300279

客服电话：021-50810673

公司网址：www.wacaijijin.com

59) 南京苏宁基金销售有限公司

注册地址：南京市玄武区苏宁大道 1-5 号

办公地址：南京市玄武区苏宁大道 1-5 号

法定代表人：刘汉青

联系人：喻明明

电话：18671197190

传真：025-66008800-884131

客服电话：95177

公司网址：www.snjijin.com

60) 民商基金销售（上海）有限公司

注册地址：上海黄浦区北京东路 666 号 H 区（东座）6 楼 A31 室

办公地址：上海市浦东新区张杨路 707 号生命人寿大厦 32 楼

法定代表人：贲惠琴

联系人：钟伟

电话：13826420174

传真：021-50206001

客服电话：021-50206003

公司网址：www.msftec.com

61) 大河财富基金销售有限公司

注册地址：贵州省贵阳市南明区新华路 110-134 号富中国际广场 1 栋 20 层 1.2 号

办公地址：贵州省贵阳市南明区新华路 110-134 号富中国际广场 1 栋 20 层 1.2 号

法定代表人：王荻

联系人：方凯鑫

电话：18585196880 0851-88405606

传真：0851-88405599

客服电话：0851-88235678

公司网址：www.urainf.com

62) 中原银行股份有限公司

注册地址：河南省郑州市郑东新区 CBD 商务外环路 23 号中科金座大厦

办公地址：河南省郑州市郑东新区 CBD 商务外环路 23 号中科金座大厦

法定代表人：窦荣兴

联系人：牛映雪

电话：0371-85517710

传真：0371-85519869

服务电话：95186

公司网址：www.zybank.com.cn

63) 阳光人寿保险股份有限公司

注册地址：海南省三亚市迎宾路 360-1 号三亚阳光金融广场 16 层

办公地址：北京市朝阳区朝阳门外大街乙 12 号院 1 号昆泰国际大厦 12 层

法定代表人：李科

联系人：王超

电话：010-59053660

传真：010-59053700

服务电话：95510

公司网址：<http://fund.sinosig.com/>

64) 沈阳麟龙投资顾问有限公司

注册地址：辽宁省沈阳市浑南区白塔二南街 18-2 号 B 座 601

办公地址：辽宁省沈阳市浑南区白塔二南街 18-2 号 B 座 601

法定代表人：朱荣晖

联系人：钱金菊

电话：021-5109679

传真：021-5109679

服务电话：400-003-5811

公司网址：<https://www.jinjiwo.com/>

65) 广发银行股份有限公司

注册地址：广东省广州市越秀区东风东路 713 号

办公地址：广东省广州市越秀区东风东路 713 号

法定代表人：杨明生

传真：无

客服电话：4008308003

公司网址：www.cgbchina.com.cn

66) 大通证券股份有限公司

注册地址：辽宁省大连市沙河口区会展路 129 号大连国际金融中心 A 座-大连期货大厦
38、39 层

办公地址：辽宁省大连市沙河口区会展路 129 号大连国际金融中心 A 座-大连期货大厦
38、39 层

法定代表人：赵玺

联系人：谢立军

电话：0411-39991807

客服电话：4008-169-169

公司网址：www.daton.com.cn

67) 世纪证券有限责任公司

注册地址：深圳市福田区深南大道招商银行大厦 40-42 层

办公地址：深圳市福田区深南大道招商银行大厦 40-42 层

联系人：王雯

客服电话：4008323000

公司网址：<http://www.csc.com.cn>

68) 上海长量基金销售有限公司

注册地址：上海市浦东新区高翔路 526 号 2 幢 220 室

办公地址：上海市浦东新区东方路 1267 号 11 层

法定代表人：张跃伟

联系人：党敏

电话：021-20691831

传真：021-2069-1861

客服电话：400-820-2899

公司网站：www.erichfund.com

69) 上海好买基金销售有限公司

注册地址：上海市虹口区欧阳路 196 号 26 号楼 2 楼 41 号

办公地址：上海市浦东南路 1118 号鄂尔多斯国际大厦 903~906 室

法定代表人：杨文斌

联系人：陆敏

电话：021-20211847

传真：021-68596916

客服电话：400-700-9665

公司网址：www.ehowbuy.com

70) 上海天天基金销售有限公司

注册地址：上海市徐汇区龙田路 190 号二号楼 2 层

办公地址：上海市徐汇区宛平南路 88 号东方财富大厦 26 楼

法定代表人：其实

联系人：朱钰

传真：021-54509953

客服电话：400-181-8188

公司网址：www.1234567.com.cn

71) 深圳众禄基金销售股份有限公司

注册地址：深圳市罗湖区梨园路物资控股置地大厦 8 楼

办公地址：深圳市罗湖区梨园路 8 号 HALO 广场 4 楼

法定代表人：薛峰

联系人：徐丽平

电话：0755-33227950

传真：0755-33227951

客服电话：4006-788-887

公司网址：www.jjmmw.com；www.zlfund.cn

72) 北京展恒基金销售股份有限公司

注册地址：北京市顺义区后沙峪镇安富街6号

办公地址：北京市朝阳区安苑路15-1号邮电新闻大厦6层

法定代表人：闫振杰

联系人：李晓芳

联系电话：010-59601366 转 7167

客服电话：400-818-8000

公司网站：www.myfund.com

73) 浙江同花顺基金销售有限公司

注册地址：浙江省杭州市文二西路一号元茂大厦903室

办公地址：杭州市余杭区五常街道同顺街18号同花顺大楼

法定代表人：凌顺平

联系人：董一锋

电话：0571-88911818

传真：0571-86800423

客服电话：4008-773-772

公司网站：www.5ifund.com

74) 蚂蚁（杭州）基金销售有限公司

注册地址：杭州市余杭区仓前街道文一西路1218号1栋202室

办公地址：杭州市西湖区万塘路18号黄龙时代广场B座2楼

法定代表人：祖国明

联系人：韩爱彬

客服电话：4000-766-123

公司网站：<http://www.fund123.cn>

75) 和讯信息科技有限公司

注册地址：北京市朝阳区朝外大街22号泛利大厦10层

办公地址：北京市朝阳区朝外大街22号泛利大厦10层

法定代表人：王莉

联系人：陈慧慧

电话：010-85657353

客服电话：400-920-0022

公司网址：licaike.hexun.com

76) 浦领基金销售有限公司

注册地址：北京市朝阳区望京东园四区13号楼A座9层908室

办公地址：北京市朝阳区望京浦项中心A座9层04-08

法定代表人：聂婉君

联系人：李艳

电话：010-59497361

客服电话：400-876-9988

公司网址：www.zscffund.com

77) 北京创金启富投资管理有限公司

注册地址：北京市西城区白纸坊东街2号院6号楼712室

办公地址：北京市西城区白纸坊东街2号院6号楼712室

法定代表人：梁蓉

联系人：李慧慧

电话：010-66154828-8047

传真：010-63583991

公司网址：www.5irich.com

客服电话：400-6262-818

78) 佳泓（北京）基金销售有限公司

注册地址：北京市怀柔区怀北镇怀北路308号

办公地址：北京市朝阳区霄云路40号国航世纪大厦1608

法定代表人：谢亚凡

联系人：张超

电话：010-87486666-6535

公司网址：<http://www.jiahongfunds.com/>

客服电话：010-88580321

79) 上海汇付金融服务有限公司

注册地址：上海市黄浦区西藏中路336号1807-5室

办公地址：上海市宜山路700号普天信息产业园2期C5栋汇付天下总部大楼2楼

法定代表人：张晶

联系人：臧静

电话：021-54677088-6732

传真：021-33323830

公司网址：tty.chinapnr.com

客服电话：400-820-2819

80) 上海利得基金销售有限公司

住所：上海市浦东新区峨山路 91 弄 61 号 1 幢 12 层(陆家嘴软件园 10 号楼)

法定代表人：李兴春

联系人：陈孜明

公司网址：www.leadfund.com.cn

客服电话：400-921-7755

81) 诺亚正行基金销售有限公司

注册地址：上海市虹口区飞虹路 360 弄 9 号 3724 室

办公地址：中国上海市杨浦区昆明路 508 号 B 座 12F

法定代表人：汪静波

联系人：朱了

电话：021-80358749

公司网址：www.noah-fund.com

客服电话：400-821-5399

82) 北京虹点基金销售有限公司

注册地址：北京市朝阳区工人体育场北路甲 2 号裙房 2 层 222 单元

办公地址：北京市朝阳区工人体育场北路甲 2 号裙房 2 层 222 单元

法定代表人：郑毓栋

联系人：陈铭洲

公司网址：<https://www.hongdianfund.com/>

客服电话：400-068-1176

83) 珠海盈米基金销售有限公司

注册地址：珠海横琴新区宝华路 6 号 105 室-3491

办公地址：广州市海珠区琶洲大道东 1 号保利国际广场南塔楼 1201-1203

法定代表人：肖雯

联系人：邱湘湘

公司网址：www.yingmi.cn

客服电话：020-89629066

84) 上海联泰基金销售有限公司

注册地址：中国（上海）自由贸易试验区富特北路 277 号 3 层 310 室

办公地址：上海市长宁区福泉北路 518 号 8 座 3 层

法定代表人：燕斌

联系人：陈东

公司网址：www.66zichan.com

客服电话：4000-466-788

85) 北京格上富信基金销售有限公司

注册地址：北京市朝阳区东三环北路 19 号楼 701 内 09 室

办公地址：北京市朝阳区东三环北路 19 号楼 701 内 09 室

法定代表人：李悦章

联系人：张林

联系电话：010-65983311

公司网址：www.igesafe.com

客服电话：010-82350618

86) 上海凯石财富基金销售有限公司

注册地址：上海市黄浦区西藏南路 765 号 602-115 室

注册地址：上海市黄浦区延安东路凯石大厦 4F

法定代表人：陈继武

联系人：冯强

公司网址：www.vstonewealth.com

客服电话：4000-178-000

87) 上海万得基金销售有限公司

注册地址：中国（上海）自由贸易试验区福山路 33 号 11 楼 B 座

办公地址：上海市浦东新区浦明路 1500 号万得大厦 11 楼

法定代表人：黄祎

联系人：徐亚丹

联系电话：021-51327185

客服电话：400-799-1888

88) 北京蛋卷基金销售有限公司

注册地址：北京市朝阳区阜通东大街 1 号院 6 号楼 2 单元 21 层

办公地址：北京市朝阳区阜通东大街 1 号院望京 SOHO 塔 3 19 层

法定代表人：钟斐斐

联系人：秦艳琴

公司网址：<https://danjuanapp.com/>

客服电话：4000618518

89) 上海中正达广基金销售有限公司

注册地址：上海市徐汇区龙腾大道 2815 号 302 室

办公地址：上海市徐汇区龙腾大道 2815 号 302 室

法定代表人：黄欣

联系人：戴珉微

联系电话：021-33768132-801

公司网址：www.zzwealth.cn

客服电话：400-6767-5263

90) 西藏东方财富证券股份有限公司

注册地址：西藏自治区拉萨市柳梧新区国际总部城 10 栋楼

办公地址：上海市徐汇区宛平南路 88 号金座东方财富大厦

法定代表人：陈宏

联系人：付佳

客服电话：95357

公司网址：<http://www.18.cn>

91) 中证金牛(北京)投资咨询有限公司

注册地址：北京市丰台区东管头 1 号 2 号楼 2-45 室

办公地址：北京市西城区宣武门外大街甲 1 号环球财讯中心 A 座 5 层

法定代表人：钱昊旻

联系人：沈晨

联系电话：010-59336544

公司网址：www.jnlc.com

客服电话：4008-909-998

92) 上海朝阳永续基金销售有限公司

注册地址：浦东新区上丰路 977 号 1 幢 B 座 812 室

办公地址：上海市浦东新区碧波路 690 号 4 号楼 2 楼

法定代表人：廖冰

联系人：郑秋月

联系电话：021-80234888-6693

公司网址：www.998fund.com

客服电话：400-998-7172

93) 上海有鱼基金销售有限公司

注册地址：上海自由贸易试验区浦东大道 2123 号 3 层 3E-2655 室

办公地址：上海徐汇区桂平路 391 号 B 座 19 层

法定代表人：林琼

联系人：黄志鹏

客服电话：021-60907978

公司网址：www.youyufund.com

94) 上海通华财富资产管理有限公司

注册地址：上海市虹口区同丰路 667 弄 107 号 201 室

办公地址：上海市浦东新区杨高南路 799 号陆家嘴世纪金融广场 3 号楼 9 楼

法定代表人：兰奇

联系人：庄洁茹

客服电话：95156 转 5

公司网址：www.tonghuafund.com

95) 中民财富基金销售（上海）有限公司

注册地址：上海市黄浦区中山南路 100 号 7 层 05 单元

办公地址：上海市浦东新区民生路 1199 弄 证大五道口广场 1 号楼 27 层

法定代表人：弭洪军

联系人：黄鹏

客服电话：400-876-5716

公司网址：<https://www.cmiwm.com/>

96) 深圳前海财厚基金销售有限公司

注册地址：深圳市前海深港合作区前湾一路 1 号 A 栋 201 室

办公地址：深圳市前海深港合作区前湾一路 1 号 A 栋 201 室

法定代表人：杨艳平

联系人：胡馨宁

公司网址：www.caiho.cn

客服电话：4001286800

97) 北京辉腾汇富基金销售有限公司

注册地址：北京市东城区朝阳门北大街 8 号富华大厦 F 座 12 层 B

办公地址：北京市东城区朝阳门北大街 8 号富华大厦 F 座 12 层 B

法定代表人：李振

联系人：彭雪琳

客服电话：400-829-1218

公司网址：www.kstreasure.com

98) 泰信财富基金销售有限公司

注册地址：北京市石景山区实兴大街 30 号院 3 号楼 8 层 8995 房间

办公地址：北京市石景山区实兴大街 30 号院 3 号楼 8 层 8995 房间

法定代表人：张虎

联系人：李丹

客服电话：400-004-8821

公司网址：www.hxlc.com

99) 江苏汇林保大基金销售有限公司

注册地址：南京市高淳区经济开发区古檀大道 47 号

办公地址：江苏省南京市鼓楼区中山北路 105 号中环国际 1413 室

法定代表人：吴言林

联系人：李跃

客服电话：025-66046166

公司网址：www.huilinbd.com

100) 北京百度百盈基金销售有限公司

注册地址：北京市海淀区上地十街 10 号百度大厦

办公地址：北京市海淀区上地信息路甲 9 号奎科科技大厦

法定代表人：张旭阳

联系人：张亚玮

客服电话：95055-4

公司网址：<https://www.baiyingfund.com>

3、基金管理人可根据有关法律法规的要求，选择其他符合要求的机构代理销售本基金，并及时公告。

（二）注册登记机构

名称：华泰柏瑞基金管理有限公司

住所：中国（上海）自由贸易试验区民生路 1199 弄上海证大五道口广场 1 号楼 17 层

法定代表人：贾波

办公地址：中国（上海）自由贸易试验区民生路 1199 弄上海证大五道口广场 1 号楼 17 层

电话：400-888-0001，（021）38601777

传真：（021）50103016

联系人：赵景云

（三）律师事务所和经办律师

名称：上海源泰律师事务所

住所：上海市浦东新区浦东南路 256 号华夏银行大厦 1405 室

负责人：廖海

电话：（021）51150298

传真：（021）51150398

经办律师：刘佳、范佳斐

（四）会计师事务所和经办注册会计师

名称：普华永道中天会计师事务所(特殊普通合伙)

住所：上中国上海市黄浦区湖滨路 202 号领展企业广场 2 座普华永道中心 11 楼

法定代表人：杨绍信

经办注册会计师：单峰、曹阳

电话：021-23238888

传真：021-23238800

四、基金的名称

华泰柏瑞医疗健康混合型证券投资基金

五、基金的类型

混合型证券投资基金

六、基金的投资目标

在严格控制风险和保持资产流动性的前提下，把握医疗健康相关的行业投资机会，追求超越业绩比较基准的投资回报，力争基金资产的持续稳健增值。

七、基金的投资范围

本基金的投资范围为具有良好流动性的金融工具，包括国内依法发行上市的股票（包含中小板、创业板及其他经中国证监会核准上市的股票）、内地与香港股票市场交易互联互通

机制下允许投资的香港联合交易所上市的股票（以下简称“港股通标的股票”）、债券（国债、金融债、企业债、公司债、次级债、可转换债券（含分离交易可转债）、央行票据、短期融资券、超短期融资券、中期票据等）、资产支持证券、债券回购、银行存款、货币市场工具、股指期货、权证以及法律法规或中国证监会允许基金投资的其他金融工具（但须符合中国证监会相关规定）。本基金将根据法律法规的规定参与融资业务。

如法律法规或监管机构以后允许基金投资其他品种，基金管理人在履行适当程序后，可以将其纳入投资范围。

本基金股票资产的投资比例占基金资产的 60-95%；投资于本基金界定的医疗健康行业相关上市公司发行股票的比例不低于非现金基金资产的 80%；投资于港股通标的股票的比例不超过股票资产的 50%；每个交易日日终在扣除股指期货合约需缴纳的交易保证金后，现金和到期日在一年以内的政府债券的投资比例不低于基金资产净值的 5%。

八、基金的投资策略

本基金在宏观经济分析基础上，结合政策面、市场资金面等情况，在经济周期不同阶段，依据市场不同表现，在大类资产中进行配置，把握医疗健康相关行业的行业投资机会，保证整体投资业绩的持续性。

1、大类资产配置

本基金将通过研究宏观经济、国家政策等可能影响证券市场的重要因素，对股票、债券和货币资产的风险收益特征进行深入分析，合理预测各类资产的价格变动趋势，确定不同资产类别的投资比例。在此基础上，积极跟踪由于市场短期波动引起的各类资产的价格偏差和风险收益特征的相对变化，动态调整各大类资产之间的投资比例，在保持总体风险水平相对平稳的基础上，获取相对较高的基金投资收益。

2、股票投资策略

（1）医疗健康行业的界定

本基金所定义的医疗健康行业包括医药服务行业、与生命健康及生活质量相关的行业。医药服务行业由从事生物医药相关产品或服务研发、生产或销售的公司组成，包括但不限于化学制药行业、中药行业、生物制品行业、医药商业行业、医疗器械行业、健康养老行业和医疗服务行业等传统医药领域，以及医疗信息化、移动医疗、医药电商等新兴医疗领域；与生命健康及生活质量相关的行业包括医疗保险、健康家居、健康食品、环境保护、体育健身等领域。

本基金投资的医疗健康行业的公司包括主营业务为上述相关领域的上市公司，也包括当前非主营业务提供的产品或服务隶属于医疗健康行业，且未来这些产品或服务有望成为主要利润来源的公司。

同时，本基金将对医疗健康行业的发展进行密切跟踪，除上述行业外，本基金将根据实际情况，在审慎研究的基础上，适时调整医疗健康行业的概念和投资范围的认定。

（2）股票组合构建策略

本基金以深入的产业趋势研究和公司基本面研究为基础，积极挖掘内地与香港股票交易市场上医疗健康行业的相关企业所蕴含的投资机会。本基金仅通过内地与香港股票市场互联互通机制投资于香港股票市场，不使用合格境内机构投资者（QDII）境外投资额度进行境外投资。

清晰的行业发展趋势认识、敏锐的商业拓展前景感知以及审慎的资本市场前瞻性判断是基金做好投资管理的内在核心。在具体行业配置和个股选择上，积极管理人采取如下策略作出投资决策：

1）在行业配置上，医疗健康行业根据所提供的产品和服务类别不同，可划分为不同的细分子行业。本基金将综合考虑政策、经济社会、技术进步和行业格局等因素，进行股票资产在各细分子行业间的灵活配置。

2）在个股选择上，医疗健康行业的公司因所处子行业不同需要通过不同的投资逻辑进行筛选，因此在个股选择上基本采用定性和定量相结合的方法。定性分析主要包括：公司的研发能力、产品和服务的独占性、公司的治理结构、销售和资源整合能力、资本运作能力（包括收购、兼并能力）等。定量分析主要包括：P/E、P/B、主营业务收入增长率等，并强调绝对估值和相对估值的结合。由于未来盈利的不确定性和市场认知的偏差，部分企业易于出现“风险被高估”的可能，基金管理人经过审慎地研究判断，当企业的内在价值和市场估值出现大幅偏差时，将择机买入，捕获估值修复和翻转的机会。

3、债券投资策略

本基金债券投资的目的是在保证基金资产流动性的基础上，有效利用基金资产，提高基金资产的投资收益。

本基金管理人将在限定的投资范围内，基于对国内外宏观经济形势的深入分析、国内财政政策与货币市场政策实施情况等因素对债券的影响，结合市场收益率曲线变动情况、市场流动性情况进行合理的利率预期，判断市场的基本走势，制定久期控制下的资产类属配置策略。在债券投资组合构建和管理过程中，本基金管理人将具体采用期限结构配置、市场转换、信用利差和相对价值判断、信用风险评估、现金管理等管理手段进行个券选择。

4、权证投资策略

权证为本基金辅助性投资工具，其投资原则为有利于基金资产增值，有利于加强基金风险控制。本基金将因为上市公司进行股权分置改革、或增发配售等原因被动获得权证，或者在进行套利交易、避险交易等情形下将主动投资权证。本基金在权证投资中将对权证标的证券的基本面进行研究，同时综合考虑权证定价模型、市场供求关系、交易制度设计等多种因素对权证进行定价，力求取得最优的风险调整收益。

5、资产支持证券投资策略

在对市场利率环境深入研究的基础上，本基金投资于资产支持证券将采用久期配置策略与期限结构配置策略，结合定量分析和定性分析的方法，综合分析资产支持证券的利率风险、提前偿付风险、流动性风险、税收溢价等因素，选择具有较高投资价值的资产支持证券进行配置。

6、股指期货投资策略

在法律法规允许的范围内，本基金可基于谨慎原则运用股指期货对基金投资组合进行管理，以套期保值为目的，对冲系统性风险和某些特殊情况下的流动性风险，提高投资效率。本基金主要采用流动性好、交易活跃的衍生品合约，通过多头或空头套期保值等策略进行套期保值操作。本基金在进行股指期货投资时，将通过对证券市场和期货市场运行趋势的研究，并结合股指期货的定价模型寻求其合理的估值水平。本基金管理人将充分考虑股指期货的收益性、流动性及风险特征，通过资产配置、品种选择，谨慎进行投资，以降低投资组合的整体风险。

7、融资业务的投资策略

本基金还可以根据相关法律法规的规定参与融资业务。本基金参与融资业务，将综合考虑融资成本、保证金比例、冲抵保证金证券折算率、信用资质等条件，选择合适的交易对手方。同时，在保障基金投资组合充足流动性以及有效控制融资杠杆风险的前提下，确定融资比例。

九、基金的业绩比较基准

本基金的业绩比较基准为：中证医药卫生指数收益率*65%+中债综合指数收益率*35%。

本基金为混合型证券投资基金，股票投资比例为 60-95%，因此在业绩比较基准中股票投资部分权重为 65%，其余为债券投资部分。

本基金主要投资于本基金界定的医疗健康行业相关的上市公司股票，中证医药卫生指数能有效反映医疗健康行业的投资价值，对医疗健康行业的股票具有较强的代表性，适合作为本基金股票部分的业绩比较基准。中债综合指数的样本具有广泛的市场代表性，其样本范围涵盖银行间市场和交易所市场，成分债券包括国债、企业债券、央行票据等所有主要债券种类，因此选取中债综合指数作为债券投资部分的业绩比较基准。

随着法律法规和市场环境发生变化，如果上述业绩比较基准不适用本基金，或者本基金业绩比较基准中所使用的指数暂停或终止发布或变更名称，或者市场推出更权威的能够代表本基金风险收益特征的指数，基金管理人可以依据维护基金份额持有人合法权益的原则，与基金托管人协商一致后，并按照监管要求履行适当程序后，对业绩比较基准进行相应调整，并由基金管理人报中国证监会备案并及时公告，无需召开基金份额持有人大会。

十、基金的风险收益特征

本基金为混合型基金，其预期风险与预期收益高于债券型基金与货币市场基金，低于股票型基金。

本基金可能投资港股通标的股票，除需承担与境内证券投资基金类似的市场波动风险等一般投资风险，还需承担汇率风险以及香港市场风险等境外证券市场投资所面临的特别投资风险。

十一、基金的投资组合报告

投资组合报告截止日为 2019 年 3 月 31 日。

1、报告期末基金资产组合情况

金额单位：人民币元

序号	项目	金额	占基金总资产的比例 (%)
1	权益投资	253,549,424.42	89.29
	其中：股票	253,549,424.42	89.29
2	基金投资	-	-
3	固定收益投资	10,003,000.00	3.52
	其中：债券	10,003,000.00	3.52
	资产支持证券	-	-
4	贵金属投资	-	-
5	金融衍生品投资	-	-
6	买入返售金融资产	-	-
	其中：买断式回购的买入返售金融资产	-	-
7	银行存款和结算备付金合计	12,157,697.00	4.28
8	其他各项资产	8,243,127.16	2.90
9	合计	283,953,248.58	100.00

2、报告期末按行业分类的股票投资组合

1) 报告期末按行业分类的境内股票投资组合

金额单位：人民币元

代码	行业类别	公允价值（元）	占基金资产净值比例 (%)
A	农、林、牧、渔业	-	-
B	采矿业	-	-
C	制造业	177,762,222.95	63.67

D	电力、热力、燃气及水生产和供应业	-	-
E	建筑业	-	-
F	批发和零售业	26,372,200.94	9.45
G	交通运输、仓储和邮政业	-	-
H	住宿和餐饮业	-	-
I	信息传输、软件和信息技术服务业	32,902.94	0.01
J	金融业	134,343.00	0.05
K	房地产业	-	-
L	租赁和商务服务业	-	-
M	科学研究和技术服务业	2,489,572.89	0.89
N	水利、环境和公共设施管理业	-	-
O	居民服务、修理和其他服务业	-	-
P	教育	-	-
Q	卫生和社会工作	46,758,181.70	16.75
R	文化、体育和娱乐业	-	-
S	综合	-	-
	合计	253,549,424.42	90.81

2) 报告期末按行业分类的港股通投资股票投资组合

注：本基金本报告期末未持有港股通投资股票。

3、报告期末按公允价值占基金资产净值比例大小排序的前十名股票投资明细

序号	股票代码	股票名称	数量（股）	公允价值（元）	占基金资产净值比例（%）
1	000661	长春高新	84,638	26,829,399.62	9.61
2	600763	通策医疗	296,171	20,880,055.50	7.48
3	300347	泰格医药	265,274	17,587,666.20	6.30
4	002821	凯莱英	147,900	13,612,716.00	4.88
5	300630	普利制药	168,214	12,648,010.66	4.53
6	600436	片仔癀	105,905	12,168,484.50	4.36
7	300725	药石科技	110,250	10,867,342.50	3.89
8	300595	欧普康视	178,000	10,372,060.00	3.71
9	600276	恒瑞医药	147,163	9,627,403.46	3.45
10	002727	一心堂	370,500	9,373,650.00	3.36

4、报告期末按债券品种分类的债券投资组合

序号	债券品种	公允价值（元）	占基金资产净值比例（%）
----	------	---------	--------------

1	国家债券	-	-
2	央行票据	-	-
3	金融债券	10,003,000.00	3.58
	其中：政策性金融债	10,003,000.00	3.58
4	企业债券	-	-
5	企业短期融资券	-	-
6	中期票据	-	-
7	可转债（可交换债）	-	-
8	同业存单	-	-
9	其他	-	-
10	合计	10,003,000.00	3.58

5、报告期末按公允价值占基金资产净值比例大小排名的前五名债券投资明细

序号	债券代码	债券名称	数量（张）	公允价值（元）	占基金资产净值比例（%）
1	160415	16 农发 15	100,000	10,003,000.00	3.58

6、报告期末按公允价值占基金资产净值比例大小排名的前十名资产支持证券投资明细

注：本基金本报告期末未持有资产支持证券。

7、报告期末按公允价值占基金资产净值比例大小排序的前五名贵金属投资明细

注：本基金本报告期末未持有贵金属。

8、报告期末按公允价值占基金资产净值比例大小排序的前五名权证投资明细

注：本基金本报告期末未持有权证。

9、报告期末本基金投资的股指期货交易情况说明

注：本基金本报告期末未持有股指期货。

10、报告期末本基金投资的国债期货交易情况说明

注：本基金本报告期末未持有国债期货。

11、投资组合报告附注

1) 报告期内基金投资的前十名证券的发行主体没有被监管部门立案调查的情形，也没有在报告编制日前一年内受到公开谴责、处罚的情形。

2) 基金投资的前十名股票中，没有投资于超出基金合同规定备选股票库之外的。

3) 其他资产构成

序号	名称	金额（元）
1	存出保证金	231,692.72
2	应收证券清算款	7,322,986.42
3	应收股利	-
4	应收利息	297,435.27
5	应收申购款	391,012.75
6	其他应收款	-
7	待摊费用	-
8	其他	-
9	合计	8,243,127.16

4) 报告期末持有的处于转股期的可转换债券明细

注：本基金本报告期末未持有处于转股期的可转换债券。

5) 报告期末前十名股票中存在流通受限情况的说明

注：截至本报告期末，本基金前十名股票中不存在流通受限的情况。

十二、基金的业绩

基金管理人承诺以诚实信用、勤勉尽责的原则管理和运用基金资产，但不保证基金一定盈利。基金的过往业绩并不代表其未来表现。投资有风险，投资者在做出投资决策前应仔细阅读本基金的招募说明书。

下述基金业绩指标不包括持有人认购或交易基金的各项费用，计入费用后实际收益水平要低于所列数字。基金的业绩报告截止日为2019年3月31日。

1、基金份额净值增长率与同期业绩比较基准收益率比较

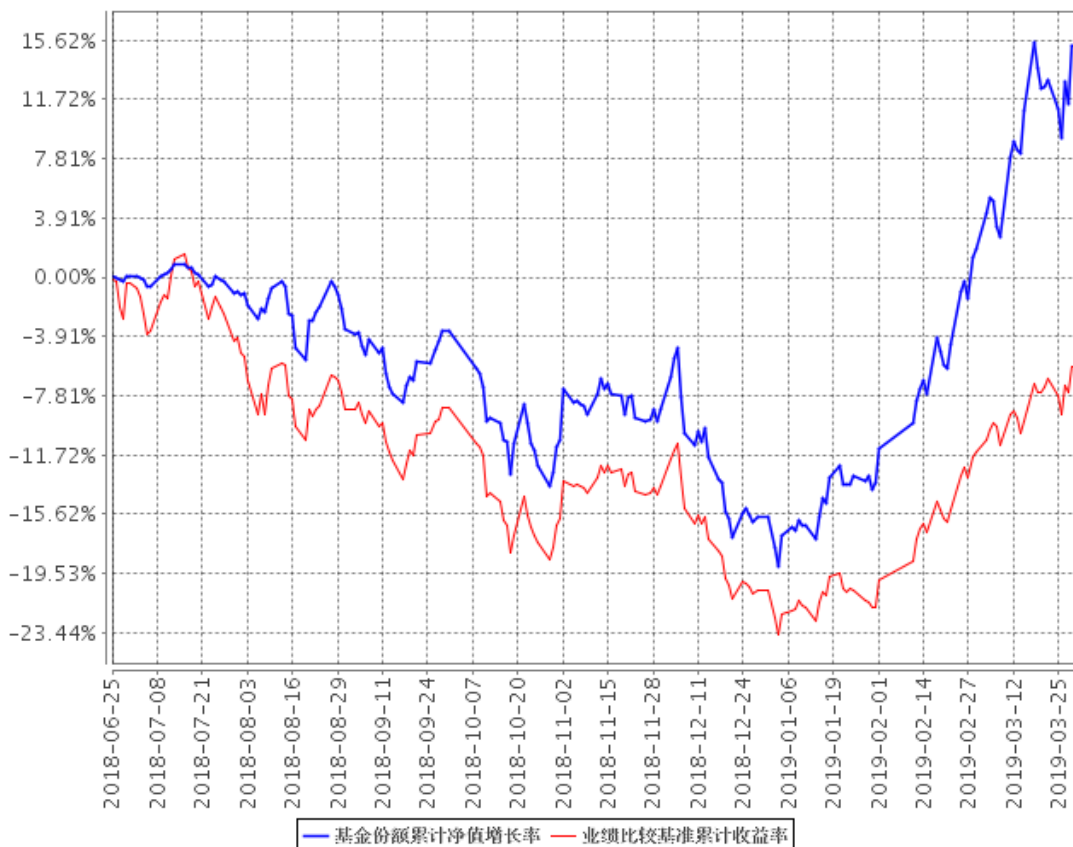
阶段	份额净值增长率①	份额净值增长率标准差②	业绩比较基准收益率③	业绩比较基准收益率标准差④	①-③	②-④
2018年	-15.82%	1.13%	-20.60%	1.18%	4.78%	-0.05%
过去三个月	36.96%	1.70%	18.48%	1.15%	18.48%	0.55%
自基金合同生效起至今	15.29%	1.36%	-5.93%	1.19%	21.22%	0.17%

2、基金的收益分配情况

无。

3、图示自基金合同生效以来基金份额净值的变动情况，并与同期业绩比较基准的变动的比较

基金份额累计净值增长率与同期业绩比较基准收益率的历史走势对比图



注：1、图示日期为 2018 年 6 月 25 日至 2019 年 3 月 31 日。

2、按基金合同规定，本基金自基金合同生效日起 6 个月内为建仓期，截至报告期末本基金的各项投资比例已达到基金合同投资范围中规定的比例。

3、自基金合同生效起至本报告期末不满一年。

十三、 基金的费用与税收

(一) 基金费用的种类

1、基金管理人的管理费；

- 2、基金托管人的托管费；
- 3、基金合同生效后与基金相关的会计师费、律师费、仲裁费和诉讼费；
- 4、基金份额持有人大会费用；
- 5、基金的投资标的的交易费用；
- 6、基金的银行汇划费用；
- 7、基金的开户费用、账户维护费用；
- 8、基金合同生效后与基金相关的信息披露费用；
- 9、因投资港股通标的的股票而产生的各项合理费用；
- 10、按照国家有关规定和基金合同约定，可以在基金财产中列支的其他费用。

（二）基金费用计提方法、计提标准和支付方式

1、基金管理人的管理费

本基金的管理费按前一日基金资产净值的 1.50% 年费率计提。管理费的计算方法如下：

$$H = E \times 1.50\% \div \text{当年天数}$$

H 为每日应计提的基金管理费

E 为前一日的基金资产净值

基金管理费每日计提，逐日累计至每月月末，按月支付。经基金管理人与基金托管人核对一致后，基金托管人于次月首日起 3 个工作日内、按照指定的账户路径进行资金支付，基金管理人无需再出具资金划拨指令。若遇法定节假日、公休日或不可抗力等，支付日期顺延。费用自动扣划后，基金管理人应进行核对，如发现数据不符，及时联系基金托管人协商解决。

2、基金托管人的托管费

本基金的托管费按前一日基金资产净值的 0.25% 的年费率计提。托管费的计算方法如下：

$$H = E \times 0.25\% \div \text{当年天数}$$

H 为每日应计提的基金托管费

E 为前一日的基金资产净值

基金托管费每日计提，逐日累计至每月月末，按月支付。经基金管理人与基金托管人核对一致后，基金托管人于次月首日起 3 个工作日内、按照指定的账户路径进行资金支付，基金管理人无需再出具资金划拨指令。若遇法定节假日、公休日或不可抗力等，支付日期顺延。费用自动扣划后，基金管理人应进行核对，如发现数据不符，及时联系基金托管人协商解决。

上述“（一）基金费用的种类”中第 3—10 项费用，根据有关法规及相应协议规定，按费用实际支出金额列入当期费用，由基金托管人从基金财产中支付。

（三）不列入基金费用的项目

下列费用不列入基金费用：

- 1、基金管理人和基金托管人因未履行或未完全履行义务导致的费用支出或基金财产的损失；
- 2、基金管理人和基金托管人处理与基金运作无关的事项发生的费用；
- 3、基金合同生效前的相关费用；
- 4、其他根据相关法律法规及中国证监会的有关规定不得列入基金费用的项目。

（四）基金税收

本基金运作过程中涉及的各项纳税主体，其纳税义务按国家税收法律、法规执行。

十四、对招募说明书更新部分的说明

本基金管理人依据《中华人民共和国证券投资基金法》、《公开募集证券投资基金运作管理办法》、《证券投资基金销售管理办法》、《公开募集证券投资基金信息披露管理办法》及其它有关法律法规的要求，结合本基金管理人对本基金实施的投资管理活动，本基金的招募说明书进行了更新，主要更新的内容如下：

- 1、“重要提示”部分，对本次招募说明书更新内容作了说明。
- 2、“三、基金管理人”部分，对本基金基金经理的相关信息作了更新。

华泰柏瑞基金管理有限公司

二〇一九年十一月七日