

# 泰达宏利年年添利定期开放债券型证券投资 更新招募说明书摘要

基金管理人:泰达宏利基金管理有限公司

基金托管人:中国光大银行股份有限公司

---

## 重要提示

本基金于2018年11月12日经中国证监会证监许可[2018]1866号文注册，基金合同于2019年1月31日生效。

本基金管理人保证招募说明书的内容真实、准确、完整。

本招募说明书经中国证监会注册，但中国证监会对本基金募集的注册，并不表明其对本基金的投资价值和市场前景作出实质性判断或保证，也不表明投资于本基金没有风险。

投资有风险，投资人认购（或申购）基金时应认真阅读本招募说明书。

基金管理人管理的其他基金的业绩不构成对本基金业绩表现的保证。

基金管理人依照恪尽职守、诚实信用、谨慎勤勉的原则管理和运用基金财产，但不保证投资基金一定盈利，也不保证最低收益。

本基金投资于证券市场，基金净值会因为证券市场波动等因素产生波动，投资者在投资本基金前，应全面了解本基金的产品特性，充分考虑自身的风险承受能力，理性判断市场，并承担基金投资中出现的各类风险，包括：因政治、经济、社会等环境因素对证券价格产生影响而形成的系统性风险；个别证券特有的非系统性风险；由于基金投资人连续大量赎回基金产生的流动性风险；基金管理人在基金管理实施过程中产生的基金管理风险；本基金的特定风险等。

本基金可投资资产支持证券，资产支持证券具有一定的价格波动风险、流动性风险、信用风险等风险。

本基金为定期开放债券型基金，其预期风险和预期收益低于股票型基金、混合型基金，高于货币市场基金。

基金的过往业绩并不预示其未来表现。

本基金单一投资者持有份额集中度不得达到或者超过50%，但因其他投资者赎回使得单一投资者持有份额集中度被动达到或超过50%的除外。法律法规或监管机构另有规定的，从其规定。

投资者在进行投资决策前，请仔细阅读本基金的招募说明书、基金合同等信息披露文件，自主判断基金的投资价值，自主做出投资决策，自行承担投资

---

风险。

本基金本次更新招募说明书对“三、基金管理人”部分内容进行更新，相关信息更新截止日为2019年11月18日。除非另有说明，本招募说明书其他所载内容截止日为2019年7月31日，有关财务数据和净值表现截止日为2019年6月30日。财务数据未经审计。

---

## 一、基金管理人

### 一、基金管理人概况

名称：泰达宏利基金管理有限公司

设立日期：2002年6月6日

住所：北京市朝阳区针织路23号楼中国人寿金融中心6层02-07单元

办公地址：北京市朝阳区针织路23号楼中国人寿金融中心6层02-07单元

法定代表人：弓劲梅

组织形式：有限责任公司

信息披露联系人：聂志刚

联系电话：010-66577678

注册资本：一亿八千万元人民币

股权结构：天津市泰达国际控股（集团）有限公司：51%；宏利投资管理（香港）有限公司：49%

泰达宏利基金管理有限公司原名湘财合丰基金管理有限公司、湘财荷银基金管理有限公司、泰达荷银基金管理有限公司，成立于2002年6月，是中国首批合资基金管理公司之一。截至目前，公司管理着包括泰达宏利价值优化型系列基金、泰达宏利行业精选混合型证券投资基金、泰达宏利风险预算混合型证券投资基金、泰达宏利货币市场基金、泰达宏利效率优选混合型证券投资基金（LOF）、泰达宏利首选企业股票型证券投资基金、泰达宏利市值优选混合型证券投资基金、泰达宏利集利债券型证券投资基金、泰达宏利品质生活灵活配置混合型证券投资基金、泰达宏利红利先锋混合型证券投资基金、泰达宏利沪深300指数增强型证券投资基金、泰达宏利领先中小盘混合型证券投资基金、泰达宏利聚利债券型证券投资基金（LOF）、泰达宏利中证500指数增强型证券投资基金（LOF）、泰达宏利逆向策略混合型证券投资基金、泰达宏利宏达混合型证券投资基金、泰达宏利淘利债券型证券投资基金、泰达宏利转型机遇股票型证券投资基金、泰达宏利改革动力量化策略灵活配置混合型证券投资基金、泰达宏利创盈灵活配置混合型证券投资基金、泰达宏利复兴伟业灵活配置混合型证券

---

投资基金、泰达宏利新起点灵活配置混合型证券投资基金、泰达宏利蓝筹价值混合型证券投资基金、泰达宏利新思路灵活配置混合型证券投资基金、泰达宏利创益灵活配置混合型证券投资基金、泰达宏利活期友货币市场基金、泰达宏利同顺大数据量化优选灵活配置混合型证券投资基金、泰达宏利汇利债券型证券投资基金、泰达宏利量化增强股票型证券投资基金、泰达宏利定宏混合型证券投资基金、泰达宏利创金灵活配置混合型证券投资基金、泰达宏利亚洲债券型证券投资基金、泰达宏利睿智稳健灵活配置混合型证券投资基金、泰达宏利京元宝货币市场基金、泰达宏利纯利债券型证券投资基金、泰达宏利溢利债券型证券投资基金、泰达宏利恒利债券型证券投资基金、泰达宏利睿选稳健灵活配置混合型证券投资基金、泰达宏利启富灵活配置混合型证券投资基金、泰达宏利港股通优选股票型证券投资基金、泰达宏利业绩驱动量化股票型证券投资基金、泰达宏利全能优选混合型基金中基金（FOF）、泰达宏利交利3个月定期开放债券型发起式证券投资基金、泰达宏利金利3个月定期开放债券型发起式证券投资基金、泰达宏利绩优增长灵活配置混合型证券投资基金、泰达宏利泽利3个月定期开放债券型发起式证券投资基金、泰达宏利泰和平衡养老目标三年持有期混合型基金中基金（FOF）、泰达宏利印度机会股票型证券投资基金（QDII）、泰达宏利年年添利定期开放债券型证券投资基金、泰达宏利鑫利半年定期开放债券型证券投资基金、泰达宏利永利债券型证券投资基金、泰达宏利品牌升级混合型证券投资基金在内的五十多只证券投资基金。

## （二）主要人员情况

### 1、董事会成员

弓劲梅女士，董事长。拥有天津南开大学经济学博士学位。曾担任天津信托有限责任公司研究员，天弘基金管理有限公司高级研究员，天津泰达投资控股有限公司高级项目经理，天津市泰达国际控股（集团）有限公司融资与风险管理部副部长。现任天津市泰达国际控股（集团）有限公司资产管理部部长。

杜汶高先生，董事。毕业于美国卡内基梅隆大学，持有数学及管理科学理学学士学位，现为宏利资产管理（亚洲）总裁兼亚洲区主管及宏利资产管理（香港）有限公司董事，掌管亚洲及日本的投资事务，专责管理宏利于区内不断壮大的资产，并确保公司的投资业务符合监管规定。出任现职前，杜先生掌管宏

---

利于亚洲区（香港除外）的投资事务。2001年至2004年，负责波士顿领导机构息差产品的开发工作。杜先生于2001年加入宏利，之前任职于一家环球评级机构，曾获派驻纽约、伦敦及悉尼担任杠杆融资及资产担保证券等不同部门的主管，拥有二十多年的资本市场经验。

杨雪屏女士，董事。拥有天津大学工科学士和中国人民大学新闻学硕士学位。1995年至2003年曾在天津青年报社、经济观察报社、滨海时报社等报社担任记者及编辑；2003年至2012年就职于天津泰达投资控股有限公司办公室秘书科；自2012年至今就职于天津市泰达国际控股（集团）有限公司，曾担任资产管理部高级项目经理，现任综合办公室副主任。

刁锋先生，董事。拥有南开大学经济学学士、经济学硕士及经济学博士学位。曾担任天津北方国际信托股份有限公司交易员、信托经理，渤海财产保险股份有限公司资金运用部部门总助，天津泰达投资控股有限公司高级项目经理。现任天津市泰达国际控股（集团）有限公司财务部部长，渤海证券股份有限公司、渤海财产保险股份有限公司及天津信托有限责任公司董事等职。

陈展宇先生，董事，拥有美国宾夕法尼亚大学沃顿商学院经济学理学士学位，现任宏利资产管理（香港）有限公司亚洲区机构投资业务部主管，兼任北亚区财富及资产管理部主管（日本除外）。加入宏利前，陈展宇先生曾先后任职于怡富基金有限公司、时佳达投资管理（亚洲）有限公司、高盛（亚洲）资产管理部、源富资产管理（亚洲）有限公司等。陈先生持有特许金融分析师执照。

张凯女士，董事，拥有美国曼荷莲学院经济学学士、美国哥伦比亚大学工商管理硕士学位。现任中宏人寿保险有限公司首席执行官和总经理。出任现职前，张凯女士曾担任花旗中国副行长、零售金融业务总裁。加入花旗前，张凯女士曾担任麦肯锡管理咨询公司顾问以及华信惠悦咨询公司的精算分析师。张凯女士在北美和亚洲金融业拥有20多年的经验。

何自力先生，独立董事，1982年毕业于南开大学，经济学博士。1975年至1978年，于宁夏国营农场和工厂务农和做工；1982年至1985年，于宁夏自治区党务从事教学和科研工作；1988年至今任职于南开大学，历任经济学系系主任、经济学院副院长，担任教授、博士生导师；兼任中国经济发展研究会副会

---

长和秘书长、天津经济学会副会长；2002年1月至7月在美国加利福尼亚大学伯克利分校作访问学者。

张建强先生，独立董事。二级律师，南开大学法学学士、国际经济法硕士。曾担任天津市高级人民法院法官。现任天津建嘉律师事务所主任，天津仲裁委员会仲裁员，天津市律师协会理事，担任天津市政府、河西区政府、北辰区政府，多家银行和非银行金融机构法律顾问，万达、招商、保利等房地产企业法律顾问，以及天津物产集团等大型国有企业的法律顾问等职。主要业务领域：金融、房地产、公司、投资。

查卡拉·西索瓦先生，独立董事。拥有艾戴克高等商学院（北部）工商管理学士、法国金融分析学院财务分析学位、芝加哥商学院工商管理学硕士学位。曾担任欧洲联合银行（巴黎）组合经理助理、组合经理，富达管理与研究有限公司（东京）高级分析师，NatWest Securities Asia亚洲运输研究负责人，Credit Lyonnais International Asset Management研究部主管、高级分析师，Comgest远东有限公司董事总经理、基金经理及董事。现任Jayu Ltd. 负责人。

樸睿波先生，独立董事。拥有美国西北大学经济学学士、美国西北大学凯洛格管理学院管理学硕士、美国西北大学凯洛格管理学院金融学博士等学位。曾担任联邦储备系统管理委员会金融经济师，芝加哥商业交易所高级金融经济师，Ennis Knupp & Associates合伙人、研究主管，Martingale资产管理公司（波士顿）董事，Commerz 国际资本管理（CICM）（德国）联合首席执行官/副执行董事，德国商业银行（英国）资产管理部门董事总经理。现任上海交通大学高级金融学院实践教授。

## 2、监事会成员

许宁先生，监事长。毕业于南开大学，经济学硕士。1991年至2008年任职于天津市劳动和社会保障局；2008年加入天津市泰达国际控股（集团）有限公司，担任党委委员、董事会秘书、综合办公室主任。

吴纪泽先生，监事。毕业于新南威尔士大学（澳大利亚悉尼），商学硕士（金融专业）。现任宏利资产管理公司（香港）北亚区投资业务部业务伙伴关系管理总监。曾任宏利投信（台湾）产品开发部襄理、宏利投信（台湾）产品开

---

发部副理、宏利资产管理公司（香港）北亚区投资业务部业务发展高级经理、业务伙伴关系管理副总监等职。加入宏利前，吴纪泽先生曾先后任职于台湾龙扬资产管理、台湾宝来金融集团、AIG投资管理等。吴纪泽先生在跨国资产管理公司和投资银行积累了十六年的跨境战略发展、产品开发与咨询以及市场研究经验。

廖仁勇先生，职工监事。人力资源管理在职研究生，曾在联想集团有限公司、中信国检信息技术有限公司从事人力资源管理工作；2007年6月加入泰达宏利基金管理有限公司，曾任人力资源部招聘与培训主管、人力资源部总经理助理、人力资源部副总经理，自2019年7月起担任人力资源部总经理。

### 3、高级管理人员

弓劲梅女士，董事长。简历同上。

傅国庆先生，副总经理。毕业于南开大学和美国罗斯福大学，获文学学士和工商管理硕士学位，北京大学国家发展研究院EMBA。1993年至2006年就职于北方国际信托股份有限公司，从事信托业务管理工作，期间曾任办公室主任、研发部经理、信托业务总部总经理、董事会秘书、以及公司副总经理。2006年9月起任泰达宏利基金管理有限公司财务总监；2007年1月起任公司副总经理兼财务总监；2019年6月起任公司副总经理兼财务总监、首席信息官；2019年8月起代理公司总经理，期限不超过90天。

刘晓玲女士，副总经理，毕业于河北大学，获经济学学士学位。2002年9月至2011年7月就职于博时基金管理有限公司，任零售业务部渠道总监；2011年7月至2013年9月任富国基金管理有限公司零售业务部负责人；2013年9月至2015年4月任泰康资产管理有限责任公司公募事业部市场总监；2015年4月加入融通基金管理有限公司，2015年9月至2018年7月任融通基金管理有限公司副总经理；2018年8月加入泰达宏利基金管理有限公司，2018年9月起任泰达宏利基金管理有限公司副总经理。

聂志刚先生，督察长。毕业于复旦大学，获经济学学士、法律硕士学位。2004年12月至2007年5月就职于中国证监会上海监管局；2007年5月至2010年5月任中银基金管理有限公司法律合规部部门总经理；2010年5月至2011年5月任富国基金管理有限公司监察稽核部部门总经理；2011年5月至2013年5月任中海



---

基金管理有限公司风险管理部部门总经理兼风控总监；2013年5月至2015年9月任太平洋保险集团有限公司集团审计中心投资条线首席审计师；2015年9月至2017年10月任银河期货有限公司首席风险官；2017年10月至2018年8月任天风期货股份有限公司首席风险官。2018年8月加入泰达宏利基金管理有限公司，2018年11月起任公司督察长。

#### 4、基金经理

傅浩先生：华中科技大学理学硕士；2007年7月至2011年8月，任职于东兴证券研究所,担任固定收益研究员；2011年8月至2013年4月，任职于中邮证券股份有限责任公司，担任投资主办人；2013年5月至2014年4月，任职于民生证券股份有限公司，担任投资经理；2014年5月至2016年11月，任职于中加基金管理有限公司固定收益部，担任投资经理；2016年11月29日加入泰达宏利基金管理有限公司，先后担任固定收益部基金经理助理、基金经理等职；2017年3月6日至今担任泰达宏利创益灵活配置混合型证券投资基金基金经理；2017年5月27日至今担任泰达宏利创盈灵活配置混合型证券投资基金基金经理；2017年12月27日至今担任泰达宏利交利3个月定期开放债券型发起式证券投资基金基金经理；2018年9月20日至今担任泰达宏利泽利3个月定期开放债券型发起式证券投资基金基金经理；2019年9月26日至今担任泰达宏利集利债券型证券投资基金基金经理；2019年9月26日至今担任泰达宏利恒利债券型证券投资基金基金经理；2019年9月26日至今担任泰达宏利年年添利定期开放债券型证券投资基金基金经理；2019年9月26日至今担任泰达宏利鑫利半年定期开放债券型证券投资基金基金经理。具备12年证券投资管理经验，具有基金从业资格。

李祥源先生：澳洲国立大学金融学硕士；2015年6月8日加入泰达宏利基金管理有限公司，任职于固定收益部，先后担任助理研究员、研究员、分析师、基金经理助理，负责债券研究分析工作，现任基金经理。2019年10月16日至今担任泰达宏利活期友货币市场基金基金经理；2019年10月16日至今担任泰达宏利货币市场基金基金经理；2019年10月16日至今担任泰达宏利集利债券型证券投资基金基金经理；2019年10月16日至今担任泰达宏利京元宝货币市场基金基金经理；2019年10月16日至今担任泰达宏利年年添利定期开放债券型证券投资基金基金经理；2019年10月16日至今担任泰达宏利鑫利半年

---

定期开放债券型证券投资基金基金经理；具备 4 年证券从业经验，具有基金从业资格。

#### 5、投资决策委员会

投资决策委员会成员由公司代理总经理傅国庆、投资副总监戴洁、投资副总监刘欣、研究部总监张勋、资深基金经理吴华、基金经理兼首席策略分析师庄腾飞、基金经理庞宝臣、基金经理傅浩、国际业务部总经理助理兼基金经理李安杰、信用研究部主管王龙组成。督察长聂志刚列席会议。

投资决策委员会根据决策事项，可分类为固定收益类事项、权益类事项、其它事项：

- (1) 固定收益类事项由傅国庆、庞宝臣、傅浩、李安杰、王龙表决。
- (2) 权益类事项由戴洁、刘欣、张勋、吴华、庄腾飞表决。
- (3) 其它事项由全体成员参与表决。

6、上述人员之间均不存在近亲属关系。

### 三、基金管理人的职责

1、依法募集资金，办理或者委托经中国证监会认定的其他机构代为办理基金份额的发售、申购、赎回和登记事宜；

2、办理本基金备案手续；

3、对所管理的不同基金财产分别管理、分别记账，进行证券投资；

4、按照基金合同的约定确定基金收益分配方案，及时向基金份额持有人分配收益；

5、进行基金会计核算并编制基金财务会计报告；

6、编制季度、半年度和年度基金报告；

7、计算并公告基金资产净值，确定基金份额申购、赎回价格；

8、办理与基金财产管理业务活动有关的信息披露事项；

9、按照规定召集基金份额持有人大会；

10、保存基金财产管理业务活动的记录、账册、报表和其他相关资料；

11、以基金管理人名义，代表基金份额持有人利益行使诉讼权利或者实施其他法律行为；

---

12、有关法律、行政法规和中国证监会规定的其他职责。

#### 四、基金管理人承诺

1、基金管理人承诺不从事违反《中华人民共和国证券法》（以下简称“《证券法》”）的行为，并承诺建立健全内部控制制度，采取有效措施，防止违反《证券法》行为的发生。

2、基金管理人承诺不从事违反《基金法》的行为，并承诺建立健全内部风险控制制度，采取有效措施，防止下列行为的发生：

- （1）将其固有财产或者他人财产混同于基金资产从事证券投资；
- （2）不公平地对待其管理的不同基金资产；
- （3）承销证券；
- （4）违反规定向他人贷款或者提供担保；
- （5）从事可能使基金财产承担无限责任的投资；
- （6）法律、行政法规和中国证监会规定禁止的其他行为。

3、基金管理人承诺不从事证券法规规定禁止从事的其他行为。

4、基金管理人承诺加强人员管理，强化职业操守，督促和约束员工遵守国家有关法律、法规、规章及行业规范，诚实信用、勤勉尽责，不从事以下活动：

- （1）越权或违规经营；
- （2）违反基金合同或托管协议；
- （3）故意损害基金份额持有人或其他基金相关机构的合法权益；
- （4）在包括向中国证监会报送的资料中进行虚假信息披露；
- （5）拒绝、干扰、阻挠或严重影响中国证监会依法监管；
- （6）玩忽职守、滥用职权，不按照规定履行职责；

（7）违反法律法规的规定，泄露在任职期间知悉的有关证券、基金的商业秘密、尚未依法公开的基金投资内容、基金投资计划等信息，或泄露因职务便利获取的未公开信息、利用该信息从事或者明示、暗示他人从事相关的交易活动；

（8）除按本公司制度进行基金运作投资外，直接或间接进行其他股票投资；

- 
- (9) 协助、接受委托或以其他任何形式为其他组织或个人进行证券交易；
  - (10) 违反证券交易场所业务规则，利用对敲、对倒、倒仓等手段操纵市场价格，扰乱市场秩序；
  - (11) 贬损同行，以提高自己；
  - (12) 在公开信息披露和广告中故意含有虚假、误导、欺诈成分；
  - (13) 以不正当手段谋求业务发展；
  - (14) 有悖社会公德，损害证券投资基金人员形象；
  - (15) 其他法律、行政法规禁止的行为。

#### 5、基金经理承诺

- (1) 依照有关法律法规和基金合同的规定，本着勤勉谨慎的原则为基金份额持有人谋取最大利益；
- (2) 不利用职务之便为自己、受雇人或任何第三者谋取利益；
- (3) 不泄露在任职期间知悉的有关证券、基金的商业秘密，尚未依法公开的基金投资内容、基金投资计划等信息或利用该信息从事或者明示、暗示他人从事相关的交易活动；
- (4) 不以任何形式为其他组织或个人进行证券交易。

#### 五、基金管理人的内部控制制度

##### 1、内部控制的原则

- (1) 全面性原则：内部控制必须覆盖公司的所有部门和岗位，渗透各项业务过程和业务环节；
- (2) 独立性原则：设立独立的监察稽核与风险管理部，监察稽核与风险管理部保持高度的独立性和权威性，负责对公司各部门风险控制工作进行稽核和检查；
- (3) 相互制约原则：各部门在内部组织结构的设计上要形成一种相互制约的机制，建立不同岗位之间的制衡体系；
- (4) 定性和定量相结合原则：建立完备的风险管理指标体系，使风险管理更具客观性和操作性。

##### 2、内部控制的体系结构

公司的内部控制体系结构是一个分工明确、相互牵制的组织结构，由最高

---

管理层对内部控制负最终责任，各个业务部门负责本部门的风险评估和监控，监察稽核部负责监察公司的风险管理措施的执行。具体而言，包括如下组成部分：

（1）董事会：负责制定公司的内部控制政策，对内部控制负完全的和最终的责任；

（2）督察长：独立行使督察权利；直接对董事会负责；及时向董事会及/或董事会下设的相关专门委员会提交有关公司规范运作和风险控制方面的工作报告；

（3）投资决策委员会：负责指导基金财产的运作、制定本基金的资产配置方案和基本的投资策略；

（4）风险控制委员会：负责对基金投资运作的风险进行测量和监控；

（5）监察稽核部：负责对公司风险管理政策和措施的执行情况进行监察，并为每一个部门的风险管理系统的发展提供协助，使公司在一种风险管理和控制的环境中实现业务目标；

（6）业务部门：风险管理是每一个业务部门最首要的责任。部门经理对本部门的风险负全部责任，负责履行公司的风险管理程序，负责本部门的风险管理系统的开发、执行和维护，用于识别、监控和降低风险。

### 3、内部控制的措施

（1）建立、健全内控体系，完善内控制度：公司建立、健全了内控结构，高管人员关于内控有明确的分工，确保各项业务活动有恰当的组织 and 授权，确保监察稽核工作是独立的，并得到高管人员的支持，同时置备操作手册，并定期更新；

（2）建立相互分离、相互制衡的内控机制：建立、健全了各项制度，做到基金经理分开，投资决策分开，基金交易集中，形成不同部门、不同岗位之间的制衡机制，从制度上减少和防范风险；

（3）建立、健全岗位责任制：建立、健全了岗位责任制，使每个员工都明确自己的任务、职责，并及时将各自工作领域中的风险隐患上报，以防范和减少风险；

（4）建立风险分类、识别、评估、报告、提示程序：分别建立了公司营运

---

风险和投资风险控制委员会，使用适合的程序，确认和评估与公司运作和投资有关的风险；公司建立了自下而上的风险报告程序，对风险隐患进行层层汇报，使各个层次的人员及时掌握风险状况，从而以最快速度作出决策；

（5）建立内部监控系统：建立了有效的内部监控系统，如电脑预警系统、投资监控系统，能对可能出现的各种风险进行全面和实时的监控；

（6）使用数量化的风险管理手段：采取数量化、技术化的风险控制手段，建立数量化的风险管理模型，用以提示指数趋势、行业及个股的风险，以便公司及时采取有效的措施，对风险进行分散、控制和规避，尽可能地减少损失；

（7）提供足够的培训：制定了完整的培训计划，为所有员工提供足够和适当的培训，使员工明确其职责所在，控制风险。

#### 4、基金管理人关于内部控制制度的声明

（1）基金管理人承诺以上关于内部控制制度的披露真实、准确；

（2）基金管理人承诺根据市场变化和基金管理人发展不断完善内部合规控制。

## 二、基金托管人

### （一）基本情况

名称：中国光大银行股份有限公司

---

住所及办公地址：北京市西城区太平桥大街25号、甲25号中国光大中心

成立日期：1992年6月18日

批准设立机关和批准设立文号：国务院、国函[1992]7号

组织形式：股份有限公司

注册资本：466.79095亿元人民币

法定代表人：李晓鹏

基金托管业务批准文号：中国证监会证监基字【2002】75号

投资与托管业务部总经理：张博

电话：(010) 63636363

传真：(010) 63639132

网址：www.cebbank.com

## (二) 投资与托管业务部部门及主要人员情况

法定代表人李晓鹏先生，曾任中国工商银行河南省分行党组成员、副行长，中国工商银行总行营业部总经理，中国工商银行四川省分行党委书记、行长，中国华融资产管理公司党委委员、副总裁，中国工商银行党委委员、行长助理兼北京市分行行长，中国工商银行党委委员、副行长，中国工商银行股份有限公司党委委员、副行长、执行董事；中国投资有限责任公司党委副书记、监事长；招商局集团副董事长、总经理、党委副书记。曾兼任工银国际控股有限公司董事长、工银金融租赁有限公司董事长、工银瑞信基金管理公司董事长，招商银行股份有限公司副董事长、招商局能源运输股份有限公司董事长、招商局港口控股有限公司董事会主席、招商局华建公路投资有限公司董事长、招商局资本投资有限责任公司董事长、招商局联合发展有限公司董事长、招商局投资发展有限公司董事长等职务。现任中国光大集团股份公司党委书记、董事长，兼任中国光大银行股份有限公司党委书记、董事长，中国光大集团有限公司董事长，中国旅游协会副会长、中国城市金融学会副会长、中国农村金融学会副会长。武汉大学金融学博士研究生，经济学博士，高级经济师。

行长葛海蛟先生，曾任中国农业银行辽宁省分行国际业务部总经理助理、副总经理、总经理，中国农业银行辽宁省辽阳市分行党委书记、行长，中国农业银行大连市分行党委委员、副行长，中国农业银行新加坡分行总经理，中国

---

农业银行国际业务部副总经理(部门总经理级)，中国农业银行黑龙江省分行党委副书记、党委书记、行长兼任悉尼分行海外高管，黑龙江省第十二届人大代表。曾兼任中国光大实业(集团)有限责任公司董事长，光大证券股份有限公司董事，中国光大集团股份公司上海总部主任，中国光大集团股份公司文旅健康事业部总经理。现任中国光大银行股份有限公司党委副书记、行长，中国光大集团股份公司党委委员。南京农业大学农业经济管理专业博士研究生，管理学博士，高级经济师。

张博先生，曾任中国光大银行厦门分行副行长，西安分行行长，乌鲁木齐分行筹备组组长、分行行长，青岛分行行长，光大消费金融公司筹备组组长。曾兼任中国光大银行电子银行部副总经理(总经理级)，负责普惠贷款团队业务。现任中国光大银行投资与托管业务部总经理。

### (三) 证券投资基金托管情况

截至2019年6月30日，中国光大银行股份有限公司托管华夏睿磐泰利六个月定期开放混合型证券投资基金、天弘尊享定期开放债券型发起式证券投资基金、汇安多策略灵活配置混合型证券投资基金等共149只证券投资基金，托管基金资产规模3248.54亿元。同时，开展了证券公司资产管理计划、专户理财、企业年金基金、QDII、银行理财、保险债权投资计划等资产的托管及信托公司资金信托计划、产业投资基金、股权基金等产品的保管业务。

### (四) 托管业务的内部控制制度

#### 1、内部控制目标

确保有关法律法规在基金托管业务中得到全面严格的贯彻执行；确保基金托管人有关基金托管的各项管理制度和业务操作规程在基金托管业务中得到全面严格的贯彻执行；确保基金财产安全；保证基金托管业务稳健运行；保护基金份额持有人、基金管理公司及基金托管人的合法权益。

#### 2、内部控制的原则

(1) 全面性原则。内部控制必须渗透到基金托管业务的各个操作环节，覆盖所有的岗位，不留任何死角。

(2) 预防性原则。树立“预防为主”的管理理念，从风险发生的源头加强内部控制，防患于未然，尽量避免业务操作中各种问题的产生。



---

(3) 及时性原则。建立健全各项规章制度，采取有效措施加强内部控制。发现问题，及时处理，堵塞漏洞。

(4) 独立性原则。基金托管业务内部控制机构独立于基金托管业务执行机构，业务操作人员和内控人员分开，以保证内控机构的工作不受干扰。

### 3、内部控制组织结构

中国光大银行股份有限公司董事会下设风险管理委员会、审计委员会，委员会委员由相关部门的负责人担任，工作重点是对总行各部门、各类业务的风险和内控进行监督、管理和协调，建立横向的内控管理制约体制。各部门负责分管系统内的内部控制的组织实施，建立纵向的内控管理制约体制。投资与托管业务部建立了严密的内控督察体系，设立了风险管理处，负责证券投资基金托管业务的风险管理。

### 4、内部控制制度

中国光大银行股份有限公司投资与托管业务部自成立以来严格遵照《基金法》、《中华人民共和国商业银行法》、《信息披露办法》、《运作办法》、《销售办法》等法律、法规的要求，并根据相关法律法规制订、完善了《中国光大银行证券投资基金托管业务内部控制规定》、《中国光大银行投资与托管业务部保密规定》等十余项规章制度和实施细则，将风险控制落实到每一个工作环节。中国光大银行投资与托管业务部以控制和防范基金托管业务风险为主线，在重要岗位（基金清算、基金核算、监督稽核）还建立了安全保密区，安装了录像监视系统和录音监听系统，以保障基金信息的安全。

### (五) 托管人对管理人运作基金进行监督的方法和程序

根据法律、法规和基金合同等的要求，基金托管人主要通过定性和定量相结合、事前监督和事后控制相结合、技术与人工监督相结合等方式方法，对基金投资品种、投资组合比例每日进行监督；同时，对基金管理人就基金资产净值的计算、基金管理人和基金托管人报酬的计提和支付、基金收益分配、基金费用支付等行为的合法性、合规性进行监督和核查。

基金托管人发现基金管理人的违反法律、法规和基金合同等规定的行为，及时以书面或电话形式通知基金管理人限期纠正，基金管理人收到通知后应及时核对确认并以书面形式对基金托管人发出回函。在限期内，基金托管人有权

---

随时对通知事项进行复查，督促基金管理人改正。基金管理人对基金托管人通知的违规事项未能在限期内纠正的，基金托管人应报告中国证监会。

### 三、相关服务机构

#### （一）销售机构及联系人

##### 1. 直销机构

泰达宏利基金管理有限公司直销中心

注册地址：北京市西城区金融大街7号英蓝国际金融中心南楼三层

---

办公地址：北京市西城区金融大街7号英蓝国际金融中心南楼三层

联系人：郑小因

联系电话：010-66577617

客服信箱：irm@mfcteda.com

客服电话：400-698-8888

传真：010-66577760/61

公司网站：<http://www.mfcteda.com>

## 2. 代销机构

### (1) 广东顺德农村商业银行股份有限公司

注册地址：佛山市顺德区大良德和居委会拥翠路2号

办公地址：佛山市顺德区大良德和居委会拥翠路2号

法定代表人：姚真勇

客服电话：0757-22223388

公司网站：[www.sdebank.com](http://www.sdebank.com)

### (2) 平安银行股份有限公司

注册地址：深圳市深南东路5047号

办公地址：深圳市深南东路5047号

法定代表人：谢永林

联系人：赵杨

客户服务电话：95511-3

公司网站：[bank.pingan.com](http://bank.pingan.com)

### (3) 西部证券股份有限公司

注册地址：陕西省西安市东大街319号八幢10000室

办公地址：陕西省西安市东大街319号八幢10000室

法定代表人：徐朝晖

联系人：梁承华

公司网址：[www.westsecu.com](http://www.westsecu.com)

客服热线：95582

### (4) 万联证券股份有限公司

---

注册地址：广州市天河区珠江东路11号高德置地广场F栋18、19层

办公地址：广州市天河区珠江东路13号高德置地广场E栋12层

法定代表人：张建军

联系人：甘蕾

公司网址：www.wlzq.com.cn

客服热线：400-888-8133

（5）申万宏源西部证券有限公司

注册地址：新疆乌鲁木齐市高新区（新市区）北京南路358号大成国际大厦  
20楼2005室

办公地址：新疆乌鲁木齐市高新区（新市区）北京南路358号大成国际大厦  
20楼2005室

法定代表人：李琦

联系人：陈宇

客户服务电话：400-800-0562

网址：www.hysec.com

（6）中信期货有限公司

注册地址：深圳市福田区中心三路8号卓越时代广场（二期）北座13层  
1301-1305室、14层

办公地址：深圳市福田区中心三路8号卓越时代广场（二期）北座13层  
1301-1305室、14层

法定代表人：张皓

联系人：刘宏莹

公司网址：www.citicsf.com

客服电话：400-990-8826

（7）中山证券有限责任公司

注册地址：深圳市南山区创业路1777号海信南方大厦21、22层

办公地址：深圳市南山区创业路1777号海信南方大厦21、22层

法定代表人：林炳城

联系人：罗艺琳

---

公司网址: [www.zszq.com](http://www.zszq.com)

客服热线: 95329

(8) 中信证券(山东)有限责任公司

注册地址: 青岛市崂山区深圳路222号1号楼2001

办公地址: 青岛市市南区东海西路28号龙翔广场东座5层

法定代表人: 姜晓林

客服热线: 95548

联系人: 刘晓明

公司网址: <http://sd.citics.com/>

(9) 国金证券股份有限公司

办公地址: 四川省成都市东城根上街95号

注册地址: 四川省成都市东城根上街95号

法定代表人: 冉云

客服电话: 95310

公司网址: [www.gjzq.com.cn](http://www.gjzq.com.cn)

联系人: 刘婧漪、贾鹏

(10) 中信证券股份有限公司

注册地址: 广东省深圳市福田区中心三路8号卓越时代广场(二期)北座

办公地址: 北京市朝阳区亮马桥路48号中信证券大厦

法定代表人: 张佑君

联系人: 郑慧

公司网址: <http://www.cs.ecitic.com/newsite/>

客服热线: 95548

(11) 东海证券股份有限公司

注册地址: 江苏省常州延陵西路23号投资广场18层

办公地址: 上海市浦东新区东方路1928号东海证券大厦

法定代表人: 赵俊

联系人: 王一彦

客服电话: 95531; 400-8888-588

---

网址: [www.longone.com.cn](http://www.longone.com.cn)

(12) 国都证券股份有限公司

注册地址: 北京市东城区东直门南大街3号国华投资大厦9层10层  
(100007)

办公地址: 北京市东城区东直门南大街3号国华投资大厦9层10层  
(100007)

联系人: 黄静

客户服务电话: 400-818-8118

网址: [www.guodu.com](http://www.guodu.com)

(13) 国泰君安证券股份有限公司

注册地址: 中国(上海)自由贸易试验区商城路618号

办公地址: 上海市浦东新区银城中路168号上海银行大厦29楼

法定代表人: 杨德红

客服电话: 95521

联系人: 芮敏祺

公司网站: [www.gtja.com](http://www.gtja.com)

(14) 平安证券股份有限公司

注册地址: 广东省深圳市福田区益田路5033号平安金融中心61-64层

办公地址: 广东省深圳市福田区益田路5033号平安金融中心61-64层

法定代表人: 何之江

联系人: 周一涵

全国免费业务咨询电话: 95511-8

网址: [stock.pingan.com](http://stock.pingan.com)

(15) 中国银河证券股份有限公司

注册地址: 北京市西城区金融大街35号2-6层

办公地址: 北京市西城区金融大街35号国际企业大厦C座

法定代表人: 陈共炎

客服电话: 4008-888-888或95551

联系人: 辛国政

---

公司网站: [www.chinastock.com.cn](http://www.chinastock.com.cn)

(16) 广发证券股份有限公司

注册地址: 广州天河区天河北路183-187号大都会广场43楼(4301-4316房)

办公地址: 广东省广州天河北路大都会广场5、18、19、36、38、39、41、42、43、44楼

法定代表人: 孙树明

客服电话: 95575或致电各地营业网点

联系人: 黄岚

公司网站: [www.gf.com.cn](http://www.gf.com.cn)

(17) 中信建投证券股份有限公司

注册地址: 北京市朝阳区安立路66号4号楼

办公地址: 北京市东城区朝内大街188号

法定代表人: 王常青

客服电话: 95587/4008-888-108

联系人: 权唐

公司网站: [www.csc108.com](http://www.csc108.com)

(18) 长城证券股份有限公司

注册地址: 深圳市福田区深南大道6008号特区报业大厦16、17层

办公地址: 深圳市福田区深南大道6008号特区报业大厦14、16、17层

法定代表人: 丁益

联系人: 金夏

客户服务电话: 0755-33680000 400-6666-888

公司网址: [www.cgws.com](http://www.cgws.com)

(19) 安信证券股份有限公司

注册地址: 深圳市福田区金田路4018号安联大厦35层、28层A02单元

办公地址: 深圳市福田区金田路4018号安联大厦35层、28层A02单元

法定代表人: 王连志

客服电话: 400-800-1001

---

联系人：陈剑虹

网址：www.essence.com.cn

（20）招商证券股份有限公司

注册地址：深圳市福田区益田路江苏大厦38-45层

办公地址：深圳市福田区益田路江苏大厦38-45层

法定代表人：霍达

联系人：黄婵君

客户服务电话：95565，400-888-8111

公司网址：www.newone.com.cn

（21）新时代证券股份有限公司

注册地址：北京市海淀区北三环西路99号院1号楼15层1501

办公地址：北京市海淀区北三环西路99号院1号楼15层1501

法定代表人：叶顺德

联系人：田芳芳

客户服务电话：95399

公司网址：www.xsdzq.cn

（22）广州证券股份有限公司

注册地址：广州市天河区珠江西路5号广州国际金融中心主塔19楼、20楼

办公地址：广州市天河区珠江西路5号广州国际金融中心主塔19楼、20楼

法定代表人：邱三发

客服电话：95396

联系人：梁微

网址：www.gzs.com.cn

（23）华福证券有限责任公司

注册地址：福州市五四路157号新天地大厦7、8层

办公地址：福州市五四路157号新天地大厦7至10层

法定代表人：黄金琳

客服电话：96326（福建省外请先拨0591）

联系人：王虹



---

公司网站: [www.hfzq.com.cn](http://www.hfzq.com.cn)

(24) 东北证券股份有限公司

注册地址: 长春市自由大路1138号

办公地址: 长春市自由大路1138号

法定代表人: 李福春

联系人: 安岩岩

客户服务电话: 95360

网址: [www.nesc.cn](http://www.nesc.cn)

(25) 光大证券股份有限公司

注册地址: 上海市静安区新闸路1508号

办公地址: 上海市静安区新闸路1508号

法定代表人: 薛峰

联系人: 何耀

客户服务电话: 95525

公司网址: [www.ebscn.com](http://www.ebscn.com)

(26) 中泰证券股份有限公司

注册地址: 济南市经七路86号

办公地址: 上海市花园石桥路66号东亚银行金融大厦18层

法定代表人: 李玮

联系人: 许曼华

客服电话: 95538

网址: <http://www.zts.com.cn>

(27) 世纪证券有限责任公司

注册地址: 深圳市深南大道7088号招商银行大厦40-42层

办公地址: 深圳市深南大道7088号招商银行大厦40-42层

法定代表人: 李强

联系人: 王雯

客服电话: 4008323000

公司网站: [www.cscoc.com.cn](http://www.cscoc.com.cn)

---

(28) 申万宏源证券有限公司

注册地址：上海市徐汇区长乐路989号45层

办公地址：上海市徐汇区长乐路989号45层

法定代表人：李梅

联系人：陈宇

客服电话：95523或400-889-5523

网址：[www.swhysc.com](http://www.swhysc.com)

(29) 湘财证券股份有限公司

注册地址：湖南省长沙市天心区湘府中路198号新南城商务中心A栋11层

办公地址：湖南省长沙市天心区湘府中路198号新南城商务中心A栋11层

法定代表人：孙永祥

客服电话：95351

联系人：李欣

公司网站：[www.xcsc.com](http://www.xcsc.com)

(30) 渤海证券股份有限公司

注册地址：天津经济技术开发区第二大街42号写字楼101室

办公地址：天津市南开区宾水西道8号

法定代表人：王春峰

联系人：蔡霆

客户服务电话：400-651-5988

网址：[www.bhzq.com](http://www.bhzq.com)

(31) 北京百度百盈基金销售有限公司

注册地址：北京市海淀区上地十街10号1幢1层101

办公地址：北京市海淀区上地信息路甲9号奎科科技大厦

法定代表人：张旭阳

客服电话：95055-4

公司网址：[www.baiyingfund.com](http://www.baiyingfund.com)

(32) 嘉实财富管理有限公司

注册地址：上海市浦东新区世纪大道8号上海国金中心办公楼二期53层

---

5312-15单元

办公地址：北京市朝阳区建国路91号金地中心A座6层

法定代表人：赵学军

客服电话：400-021-8850

公司网址：www.harvestwm.cn

(33) 深圳盈信基金销售有限公司

注册地址：深圳市福田区莲花街道商报东路英龙商务大厦8楼A-1

办公地址：深圳市福田区莲花街道商报东路英龙商务大厦8楼A-1

法定代表人：苗宏升

客服电话：4007903688

公司网址：<http://www.fundying.com/>

(34) 上海挖财基金销售有限公司

注册地址：中国（上海）自由贸易试验区杨高南路799号5楼01、02、03室

办公地址：中国（上海）自由贸易试验区杨高南路799号5楼01、02、03室

法定代表人：冷飞

客服电话：400-711-8718

公司网址：[www.wacaijijin.com](http://www.wacaijijin.com)

(35) 北京唐鼎耀华基金销售有限公司

注册地址：北京市延庆县延庆经济开发区百泉街10号2栋236室

办公地址：北京市朝阳区建国门外大街19号A座1505室

法定代表人：张冠宇

客服电话：400-819-9868

公司网址：<https://www.tdyhfund.com>

(36) 海银基金销售有限公司

注册地址：中国（上海）自由贸易试验区银城中路8号402室

办公地址：上海市浦东新区银城中路8号4楼

法定代表人：惠晓川

客服电话：400-808-1016

公司网址：[www.fundhaiyin.com](http://www.fundhaiyin.com)

---

(37) 北京肯特瑞基金销售有限公司

注册地址：北京市海淀区海淀东三街2号4层401-15

办公地址：北京市亦庄经济开发区科创十一街18号院a座 17 层

法定代表人：江卉

客服电话：95518/4000888816

公司网址：<http://fund.jd.com>

(38) 蚂蚁（杭州）基金销售有限公司

注册地址：杭州市余杭区仓前街道文一西路1218号1栋202室

办公地址：杭州市西湖区天目山路266号黄龙时代广场B座支付宝

法定代表人：陈柏青

客服电话：400-076-6123

公司网址：[www.fund123.cn](http://www.fund123.cn)

(39) 上海天天基金销售有限公司

注册地址：上海市徐汇区龙田路190号2号楼2层

办公地址：上海市徐汇区宛平南路88号东方财富大厦

法定代表人：其实

客服电话：400-1818-188

公司网址：[www.1234567.com.cn](http://www.1234567.com.cn)

(40) 上海好买基金销售有限公司

注册地址：上海市虹口区场中路685弄37号4号楼449室

办公地址：上海市浦东南路1118号鄂尔多斯国际大厦9楼

法定代表人：杨文斌

客服电话：400-700-9665

公司网址：[www.ehowbuy.com](http://www.ehowbuy.com)

(41) 深圳众禄基金销售股份有限公司

注册地址：深圳市罗湖区梨园路8号HALO广场4楼

办公地址：深圳市罗湖区梨园路8号HALO广场4楼

法定代表人：薛峰

客服电话：4006-788-887

---

公司网址: [www.zlfund.cn](http://www.zlfund.cn); [www.jjmmw.com](http://www.jjmmw.com)

(42) 诺亚正行基金销售有限公司

注册地址: 上海市金山区廊下镇漕廊公路7650号205室

办公地址: 上海市杨浦区长阳路1687号2号楼

法定代表人: 汪静波

公司网址: [www.noah-fund.com](http://www.noah-fund.com)

客服电话: 400-821-5399

(43) 和讯信息科技有限公司

注册地址: 北京市朝阳区朝外大街22号1002室

办公地址: 北京市朝阳区朝外大街22号泛利大厦10层

法定代表人: 王莉

客服电话: 400-920-0022

公司网址: <http://licaike.hexun.com/>

(44) 浙江同花顺基金销售有限公司

注册地址: 浙江省杭州市文二西路一号元茂大厦903室

办公地址: 浙江省杭州市余杭区五常街道同顺街18号同花顺大楼4层

法定代表人: 凌顺平

客服电话: 4008-773-772

公司网址: [www.5ifund.com](http://www.5ifund.com)

(45) 上海陆金所基金销售有限公司

注册地址: 上海市浦东新区陆家嘴环路1333号14楼09单元

办公地址: 上海市浦东新区陆家嘴环路1333号14楼

法定代表人: 王之光

客服电话: 400-821-9031

公司网址: [www.lufunds.com](http://www.lufunds.com)

(46) 北京恒天明泽基金销售有限公司

注册地址: 北京市经济技术开发区宏达北路10号五层5122室

办公地址: 北京市朝阳区东三环北路甲19号SOHO嘉盛中心30层3001室

法定代表人: 周斌

---

客服电话：400-8980-618

公司网址：www.chtwm.com

(47) 江苏汇林保大基金销售有限公司

注册地址：南京市高淳区经济开发区古檀大道47号

办公地址：南京市鼓楼区中山北路2号绿地紫峰大厦2005室

法定代表人：吴言林

客服电话：025-56663409

公司网址：www.huilinbd.com

(48) 珠海盈米基金销售有限公司

注册地址：珠海市横琴新区宝华路6号105室-3491

办公地址：广州市海珠区琶洲大道东路1号保利国际广场南塔1201-1203室

法定代表人：肖雯

客服电话：020-89629066

公司网址：www.yingmi.cn

(49) 北京蛋卷基金销售有限公司

注册地址：北京市朝阳区阜通东大街1号院6号楼2单元21层222507

办公地址：北京市朝阳区阜通东大街1号院6号楼2单元21层222507

法定代表人：钟斐斐

客服电话：4001599288

公司网址：<https://danjuanapp.com/>

(50) 泰诚财富基金销售（大连）有限公司

注册地址：辽宁省大连市沙河口区星海中路3号

办公地址：辽宁省大连市沙河口区星海中路3号

法定代表人：林卓

客服电话：4000411001

公司网址：www.taichengcaifu.com

(51) 上海云湾基金销售有限公司

注册地址：中国（上海）自由贸易试验区新金桥路27号、明月路1257号1幢  
1层103-1、103-2办公区

---

办公地址：上海市浦东新区新金桥水路27号1号楼

法定代表人：冯轶明

客服电话：400-820-1515

公司网址：[www.zhengtongfunds.com](http://www.zhengtongfunds.com)

(52) 北京汇成基金销售有限公司

注册地址：北京市海淀区中关村大街11号11层1108号

办公地址：北京市海淀区中关村大街11号11层1138号

法定代表人：王伟刚

客服电话：400-619-9059

公司网址：[www.hcjjin.com](http://www.hcjjin.com)

(53) 上海汇付基金销售有限公司

注册地址：上海市黄浦区黄河路333号201室A区056单元

办公地址：上海市徐汇区宜山路700号普天信息产业园2期C5栋2楼

法定代表人：金佶

客服电话：021-34013996

公司网址：[https:// www.hotjjin.com](https://www.hotjjin.com)

(54) 阳光人寿保险股份有限公司

注册地址：海南省三亚市迎宾路360-1号三亚阳光金融广场16层

办公地址：北京市朝阳区朝阳门外大街乙12号院1号昆泰国际大厦12层

法定代表人：李科

客服电话：95510

公司网址：<http://fund.sinosig.com/>

(55) 深圳市新兰德证券投资咨询有限公司

注册地址：深圳市福田区福田街道民田路178号华融大厦27层2704

办公地址：北京市西城区宣武门外大街28号富卓大厦A座6层

法定代表人：马勇

客服电话：400-166-1188

公司网址：<http://8.jrj.com.cn/>

(56) 武汉市伯嘉基金销售有限公司

---

注册地址：湖北省武汉市江汉区泛海国际SOHO城（一期）2301室

办公地址：湖北省武汉市江汉区台北一路环亚大厦B座6楼

法定代表人：陶捷

客服电话：4000279899

公司网址：www.buyfunds.cn

（57）上海利得基金销售有限公司

注册地址：上海市宝山区蕴川路5475号1033室

办公地址：上海市虹口区东大名路1098号浦江国际金融广场53楼

法定代表人：李兴春

客服电话：4009217755

公司网址：www.leadfund.com.cn

（58）济安财富（北京）基金销售有限公司

注册地址：北京市朝阳区太阳宫中路16号院1号楼3层307

办公地址：北京市朝阳区太阳宫中路16号院1号楼3层307

法定代表人：杨健

客服电话：400-673-7010

公司网址：www.jianfortune.com

（59）万家财富基金销售（天津）有限公司

注册地址：天津自贸区（中心商务区）迎宾大道1988号滨海浙商大厦公寓  
2-2413

办公地址：北京市西城区丰盛胡同28号太平洋保险大厦A座5层

法定代表人：李修辞

客服电话：010-59013825

公司网址：www.wanjiawealth.com

（60）北京辉腾汇富基金销售有限公司

注册地址：北京市东城区朝阳门北大街8号2-2-1

办公地址：北京市东城区朝阳门北大街8号富华大厦F座12层B

法定代表人：李振

客服电话：400-829-1218



---

公司网址: [www.htfund.com](http://www.htfund.com)

(61) 北京新浪仓石基金销售有限公司

注册地址: 北京市海淀区东北旺西路中关村软件园二期(西扩)N-1、N-2地块新浪总部科研楼5层518室

办公地址: 北京市海淀区西北旺东路10号院东区3号楼为明大厦C座

法定代表人: 赵芯蕊

客服电话: 010-62675369

公司网址: <http://www.xincai.com/>

(62) 一路财富(北京)基金销售股份有限公司

注册地址: 北京市西城区车公庄大街9号五栋大楼C座702室

办公地址: 北京市西城区阜成门大街2号万通新世界广场A座2208

法定代表人: 吴雪秀

客服电话: 400-001-1566

公司网址: [www.yilucaifu.com](http://www.yilucaifu.com)

(63) 北京晟视天下基金销售有限公司

注册地址: 北京市怀柔区九渡河镇黄坎村735号03室

办公地址: 北京市朝阳区朝外大街甲6号万通中心D座21-28层

法定代表人: 蒋煜

客服电话: 010-58170761

公司网址: [www.shengshiview.com](http://www.shengshiview.com)

(64) 宜信普泽(北京)基金销售有限公司

注册地址: 北京市朝阳区建国路88号9号楼15层1809

办公地址: 北京市朝阳区建国路88号楼soho现代城C座18层1809

法定代表人: 戎兵

客服电话: 400-6099-200

公司网址: [www.yixinfund.com](http://www.yixinfund.com)

(65) 上海长量基金销售有限公司

注册地址: 上海市浦东新区高翔路526号2幢220室

办公地址: 上海市浦东新区东方路1267号11层

---

法定代表人：张跃伟

客服电话：4008202899

公司网址：www.erichfund.com

（66）上海联泰基金销售有限公司

注册地址：中国（上海）自由贸易试验区富特北路277号3层310室

办公地址：上海市长宁区福泉北路518号8座3层

法定代表人：燕斌

客服电话：400-166-6788

公司网址：www.66zichan.com

（67）北京格上富信基金销售有限公司

注册地址：北京市朝阳区东三环北路19号楼701内09室

办公地址：北京市朝阳区东三环北路19号楼701内09室

法定代表人：李悦章

客服电话：400-066-8586

公司网址：www.igesafe.com

（68）上海基煜基金销售有限公司

注册地址：上海市崇明县长兴镇潘园公路1800号2号楼6153室（上海泰和经济发展区）

办公地址：上海市浦东新区银城中路488号太平金融大厦1503室

法定代表人：王翔

客服电话：400-820-5369

公司网址：www.jiyufund.com.cn

（69）上海万得基金销售有限公司

注册地址：中国（上海）自由贸易试验区福山路33号11楼B座

办公地址：上海市浦东新区浦明路1500号万得大厦11楼

法定代表人：王廷富

客服电话：4007991888

公司网址：www.520fund.com.cn

（70）上海中正达广基金销售有限公司

---

注册地址：上海市徐汇区龙腾大道2815号302室

办公地址：上海市徐汇区龙腾大道2815号302室

法定代表人：黄欣

客服电话：400-6767-523（021-33635338）

公司网址：www.zhongzhengfund.com

（二）注册登记机构

名称：泰达宏利基金管理有限公司

注册地址：北京市西城区金融大街7号英蓝国际金融中心南楼三层

办公地址：北京市西城区金融大街7号英蓝国际金融中心南楼三层

法定代表人：弓劲梅

联系人：石楠

联系电话：010-66577769

传真：010-66577750

（三）出具法律意见书的律师事务所和经办律师

名称：上海市通力律师事务所

注册地址：上海市银城中路68号时代金融中心19楼

办公地址：上海市银城中路68号时代金融中心19楼

负责人：俞卫锋

电话：021-31358666

传真：021-31358600

经办律师：黎明、陈颖华

联系人：陈颖华

（四）审计基金财产的会计师事务所和经办注册会计师

名称：普华永道中天会计师事务所(特殊普通合伙)

注册地址：上海市浦东新区陆家嘴环路1318号星展银行大厦6楼

办公地址：上海市黄浦区湖滨路202号企业天地2号楼普华永道中心11楼

法定代表人：赵柏基

电话：021-23238888

传真：021-23238800

---

经办注册会计师：单峰、庞伊君

联系人：庞伊君

## 四、基金的名称

泰达宏利年年添利定期开放债券型证券投资基金

## 五、基金的类型

本基金类型：债券型证券投资基金

本基金运作方式：契约型开放式

本基金存续期限：不定期

## 六、基金的投资目标

在严格控制风险及保持流动性基础上，力求实现基金财产稳定的当期收益和长期增值的综合目标。

## 七、基金的投资范围

本基金的投资范围为具有良好流动性的金融工具，包括国内依法发行上市的股票（包括中小板、创业板及其他经中国证监会核准上市的股票）、债券（包括国债、央行票据、金融债、地方政府债、企业债、公司债、短期融资券、超短期融资券、中期票据、次级债券、可转换债券（含分离交易可转债）、可交换债券等国内依法发行的债券）、债券回购、银行存款（包括协议存款、定期存款及其他银行存款）、货币市场工具、同业存单、权证、资产支持证券以及法律法

---

规或中国证监会允许基金投资的其他金融工具（但须符合中国证监会的相关规定）。

基金的投资组合比例为：在封闭期内，本基金对债券资产的投资比例不低于基金资产的80%。应开放期流动性需要，为保护基金份额持有人利益，在每次开放期开始前 20 个工作日、开放期及开放期结束后 20 个工作日的期间内，基金投资不受上述比例限制。在开放期内，现金（不包括结算备付金、存出保证金、应收申购款等）或者到期日在一年以内的政府债券的投资比例不低于基金资产净值的5%，封闭期不受此限制。

如法律法规或监管机构以后允许基金投资其他品种，基金管理人在履行适当程序后，可以将其纳入投资范围。如法律法规或监管机构以后变更投资品种的投资比例限额，基金管理人在履行适当程序后，可以调整上述投资品种的投资比例。

## 八、基金的投资策略

### （一）封闭期投资策略

#### 1. 战略性资产配置策略

本基金以债券投资为主，最低投资比例为80%，股票等权益类资产投资比例最高为20%，最低为0%，但应开放期流动性需要，在开放期开始前20个工作日及开放期结束后20个工作日不受上述比例限制。在以上约束下，本基金将基于对宏观经济、市场情绪的综合判断，对大类资产配置做小幅战术性调整。

---

## 2. 固定收益类品种投资策略

对于债券投资组合构建，本基金管理人将充分发挥在研究能力方面的优势，进行积极主动式的管理，采用“自上而下”的方式结合基金管理人成功运用的MVPS模型辅助市场利率预期分析、信用分析、流动性分析和敏感性分析并获得债券类属价值判断和类属配置比例，同时，结合类属价值判断运用“自下而上”的定量及定性的方法对个券进行信用分析、久期及凸性分析、收益率分析、相对价值分析和税收因素分析，根据分析结果挑选出优质个券，最后根据类属配置比例构建债券投资组合。通过综合运用久期调整、凸度挖掘、信用分析、波动性交易、品质互换、回购套利等策略提高债券组合回报水平。

### （1）利率预期分析策略

固定收益研究小组根据本公司成功运用的MVPS模型对影响债券投资的宏观经济状况、货币政策、市场环境等因素的分析判断，形成对未来市场利率变动方向的预期，主动地调整债券投资组合的久期，提高债券投资组合的收益水平。

### （2）凸性挖掘策略

结合债券市场期限结构的历史数据、新债发行、回购及市场拆借利率，形成对收益率曲线形状变化的预期判断，当收益率曲线凸度价值被低估时采取相应的“哑铃”策略，高估时采取“子弹”策略或合理时的梯形策略以获得由收益率曲线变形得来的投资收益。

### （3）信用分析策略

借助本基金管理人在股票市场中专业的研究能力，对发债企业进行深入的信用及财务分析，分析内容及指标包括：

- 短期偿债能力分析：流动比率、速动比率、现金比率、利息保证倍数等。
- 长期偿债能力分析：有形资产负债率等。
- 盈利能力分析：主营业务利润率、营业利润率等。
- 营运能力分析：应收帐款周转率、存货周转率、应付帐款周转率等。
- 现金流量分析：短期债务偿还比率、长期债务偿还比率、现金流量资产利润率、现金流量利润率、经营指数等。

---

根据对债券发行人的基本面研究及上面的信用财务分析确定债券发行人及其所在行业的信用风险利差水平，并通过市场风险偏好变化导致的信用利差变化和定价偏差获得相对回报。

#### （4）波动性交易策略

对于内含赎回或回售选择权的债券和可转换为股本选择权的可转换公司债券，金融工程小组将对其所隐含的期权进行合理定价，并根据其价格的波动水平获得该债券的期权调整利差，并以此作为该债券投资估值的主要依据。

#### （5）可转换公司债券投资策略

本基金在综合分析可转换公司债券的股性特征、债性特征、流动性、摊薄率等因素的基础上，采用Black-Scholes期权定价模型和二叉树期权定价模型等数量化估值工具评定其投资价值，选择其中安全边际较高、发行条款相对优惠、流动性良好，并且基础股票基本面优良、具有较强盈利能力、成长前景好、股性活跃并具有较高上涨潜力的品种，以合理价格买入并持有，根据内含收益率、折溢价比率、久期、凸性等因素构建可转换公司债券投资组合，获取稳健的投资回报。此外，本基金将通过分析不同市场环境下可转换公司债券股性和债性的相对价值，通过对标的可转债股性与债性的合理定价，力求选择被市场低估的品种，进而构建本基金可转换公司债券的投资组合。

当本基金所持有的可转换公司债券与正股之间存在套利机会或者可转换公司债券流动性暂时不足时，为实现投资收益最大化，本基金将把所持有的可转换公司债券转股并择机抛售。

### 3. 股票投资策略

本组合在股票投资方面，采取以较低仓位的股票战略性投资和应对系统性风险的小幅仓位战术调整相结合的策略。

在选股策略上，基于二级债基相对保守的风险属性，该基金重点配置盈利能力较稳定的蓝筹公司，并采用相对透明的策略指数形式来执行。

具体而言，选股步骤如下：

1、 从全市场股票中剔除对质地有疑问的公司，包括以下三个方面：

财务方面：商誉占比较高、应收账款占比较高、现金收入较差的公司

监管方面：ST、监管处罚公司

---

其他方面：审计意见有疑问、股权质押率较高的公司

2、剔除估值较高的公司

3、依照公司长期盈利水平对剩余上市企业进行打分，选取前100个作为最终组合

4. 权证投资策略

原则上不主动参与权证投资策略，为防止股权稀释，在严格控制风险的前提下，可以配售等形式被动参与，谨慎投资。

5. 资产支持证券投资策略

本基金将深入分析资产支持证券的市场利率、发行条款、支持资产的构成及质量、提前偿还率、风险补偿收益和市场流动性等基本面因素，估计资产违约风险和提前偿付风险，并根据资产证券化的收益结构安排，模拟资产支持证券的本金偿还和利息收益的现金流过程，辅助采用蒙特卡洛方法等数量化定价模型，评估其内在价值。

(二) 开放期投资策略

开放期内，本基金为保持较高的组合流动性，方便投资人安排投资，在遵守本基金有关投资限制与投资比例的前提下，将主要投资于高流动性的投资品种，减少基金净值的波动。

## 九、基金的业绩比较基准

本基金的业绩比较基准为：中债-综合财富（1-3年）指数收益率\*90%+中证全指指数收益率 \*10%

中债-综合财富(1-3年)指数是由中央国债登记结算有限责任公司编制的中债综合财富细分指数之一。该指数成分券包含除资产支持证券、美元债券、可转债以外剩余的所有公开发 行且上市流通的待偿期限在 1-3 年（含 1 年）的债券，是一个反映境内人民币债券市场价格 走势情况的宽基指数，能较好的反映本基金的投资策略，较为科学、合理的评价本基金的业绩表现。

中证全指指数由剔除ST、\*ST股票，以及上市时间不足3个月等股票后的剩



---

余股票构成样本股，采用市值加权的方式编制而成。中证全指指数由中证指数公司编制，并于2011年8月2日发布，指数涵盖主板、中小板、创业板，可以综合反映沪深A股市场整体表现。

综合考虑本基金资产配置与市场指数代表性等因素，本基金选用中证全指指数和中债-综合财富（1-3年）指数作为本基金的投资业绩比较基准，能够较好反映本基金的风险收益特征。

如果相关法律法规发生变化，或者有更权威的、更能为市场普遍接受的业绩比较基准推出，经基金管理人与基金托管人协商，本基金可以在报中国证监会备案后变更业绩比较基准并及时公告，而无须召开基金份额持有人大会。

## 十、基金的风险收益特征

本基金为债券型基金，预期收益和预期风险高于货币市场基金，低于混合型基金和股票型基金。

## 十一、基金的投资组合报告

### 重要提示

基金管理人的董事会及董事保证本报告所载资料不存在虚假记载、误导性陈述或重大遗漏，并对其内容的真实性、准确性和完整性承担个别及连带责任。

本基金托管人中国光大银行股份有限公司根据本基金合同规定，于2019年8月21日前复核了本报告中的财务指标、净值表现和投资组合报告等内容，保证复核内容不存在虚假记载、误导性陈述或者重大遗漏。

本投资组合报告所载数据截止2019年6月30日，本报告中所列财务数据未经审计。

### 1 报告期末基金资产组合情况

序号	项目	金额（元）	占基金总资产的比例（%）
1	权益投资	-	-
	其中：股票	-	-
2	基金投资	-	-
3	固定收益投资	315,808,534.40	98.11
	其中：债券	315,808,534.40	98.11
	资产支持证券	-	-
4	贵金属投资	-	-
5	金融衍生品投资	-	-
6	买入返售金融资产	-	-
	其中：买断式回购的买入返售金融资产	-	-
7	银行存款和结算备付金合计	1,756,018.33	0.55
8	其他资产	4,323,085.72	1.34
9	合计	321,887,638.45	100.00

## 2 报告期末按行业分类的股票投资组合

### 2.1 报告期末按行业分类的境内股票投资组合

本基金本报告期末未持有境内股票。

### 2.2 报告期末按行业分类的港股通投资股票投资组合

本基金本报告期末未持有港股通股票。

## 3 报告期末按公允价值占基金资产净值比例大小排序的前十名股票投资明细

本基金本报告期末未持有股票投资。

## 4 报告期末按债券品种分类的债券投资组合

序号	债券品种	公允价值（元）	占基金资产净值比例（%）
1	国家债券	-	-
2	央行票据	-	-
3	金融债券	-	-
	其中：政策性金融债	-	-
4	企业债券	99,963,034.40	49.13
5	企业短期融资券	160,223,000.00	78.75
6	中期票据	55,622,500.00	27.34
7	可转债（可交换债）	-	-

8	同业存单		
9	其他		
10	合计	315,808,534.40	155.22

5 报告期末按公允价值占基金资产净值比例大小排序的前五名债券投资明细

序号	债券代码	债券名称	数量（张）	公允价值（元）	占基金资产净值比例（%）
1	011900358	19 巨轮装备 SCP001	200,000	19,950,000.00	9.81
2	112196	13 苏宁债	181,180	18,270,191.20	8.98
3	1280450	12 榕建总债	400,000	16,316,000.00	8.02
4	143114	17 电投 01	152,640	15,283,843.20	7.51
5	101900039	19 百业源 MTN001	150,000	15,208,500.00	7.47

6 报告期末按公允价值占基金资产净值比例大小排序的前十名资产支持证券投资明细

本基金本报告期末未持有资产支持证券。

7 报告期末按公允价值占基金资产净值比例大小排序的前五名贵金属投资明细

本基金本报告期末未持有贵金属。

8 报告期末按公允价值占基金资产净值比例大小排序的前五名权证投资明细

本基金本报告期末未持有权证。

9 报告期末本基金投资的国债期货交易情况说明

10 本期国债期货投资政策

在报告期内，本基金未投资于国债期货。该策略符合基金合同的规定。

10.1 报告期末本基金投资的国债期货持仓和损益明细

本基金本报告期末无国债期货持仓和损益明细。

10.2 本期国债期货投资评价

本报告期本基金未投资国债期货。

11 投资组合报告附注

11.1 本基金投资的前十名证券的发行主体本期受到调查以及处罚的情况的

## 说明

报告期内基金投资的前十名证券的发行主体未出现被监管部门立案调查的情况，在报告编制日前一年内未受到公开谴责、处罚。

11.2 基金投资的前十名股票超出基金合同规定的备选股票库情况的说明  
基金投资的前十名股票均未超出基金合同规定的备选股票库。

### 11.3 其他资产构成

序号	名称	金额（元）
1	存出保证金	13,058.58
2	应收证券清算款	-
3	应收股利	-
4	应收利息	4,310,027.14
5	应收申购款	-
6	其他应收款	-
7	待摊费用	-
8	其他	-
9	合计	4,323,085.72

### 11.4 报告期末持有的处于转股期的可转换债券明细

本基金本报告期末未持有处于转股期的可转换债券。

### 11.5 报告期末前十名股票中存在流通受限情况的说明

本基金报告期末未持有股票投资。

### 11.6 投资组合报告附注的其他文字描述部分

由于四舍五入的原因，分项之和与合计项之间可能存在尾差。

## 十二、基金的业绩

基金管理人依照恪尽职守、诚实信用、谨慎勤勉的原则管理和运用基金财产，但不保证基金一定盈利，也不保证最低收益。基金的过往业绩并不代表其未来表现。投资有风险，投资者在做出投资决策前应仔细阅读本基金的招募说明书。

本基金合同生效日为2019年1月31日，基金合同生效以来的投资业绩及与同期业绩比较基准的比较如下表所示：

1. 历史各时间段收益率与同期业绩比较基准收益率比较

泰达宏利年年添利A

阶段	基金净值 收益率 ①	基金净值收 益率标准差 ②	比较基准 收益率 ③	比较基准收 益率标准差 ④	①-③	②-④
本基金合同生效 起至 2019 年 6 月 30 日	1.32%	0.03%	3.16%	0.17%	-1.84%	-0.14%

泰达宏利年年添利C

阶段	基金净值 收益率 ①	基金净值收 益率标准差 ②	比较基准 收益率 ③	比较基准收 益率标准差 ④	①-③	②-④
本基金合同生效 起至 2019 年 6 月 30 日	1.19%	0.03%	3.16%	0.17%	-1.97%	-0.14%

注：本基金的业绩比较基准为：中债-综合财富（1-3年）指数收益率\*90%+中证全指指数收益率\*10%。

中债-综合财富（1-3年）指数是由中央国债登记结算有限责任公司编制的中债综合财富细分指数之一。该指数成分券包含除资产支持证券、美元债券、可转债以外剩余的所有公开发行且上市流通的待偿期限在1-3年（含1年）的债券，是一个反映境内人民币债券市场价格走势情况的宽基指数，能较好的反映本基金的投资策略，较为科学、合理的评价本基金的业绩表现。

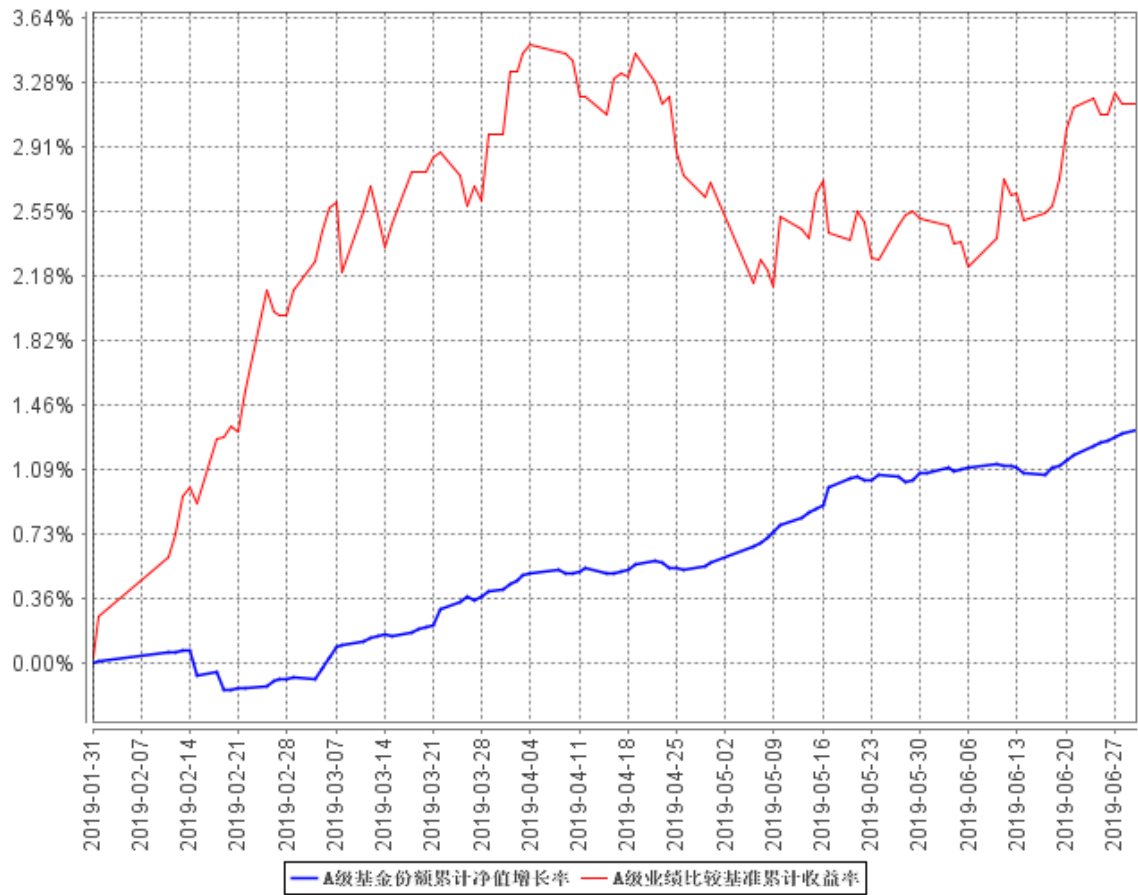
中证全指指数由剔除ST、\*ST股票，以及上市时间不足3个月等股票后的剩余股票构成样本股，采用市值加权的方式编制而成。中证全指指数由中证指数公司编制，并于2011年8月2日发布，指数涵盖主板、中小板、创业板，可以综合反映沪深A股市场整体表现。

综合考虑本基金资产配置与市场指数代表性等因素，本基金选用中证全指指数和中债-综合财富（1-3年）指数作为本基金的投资业绩比较基准，能够较好反映本基金的风险收益特征。

2. 本基金自基金合同生效以来基金累计净值收益率与业绩比较基准收益率历史走势对比图（2019年1月31日-2019年6月30日）

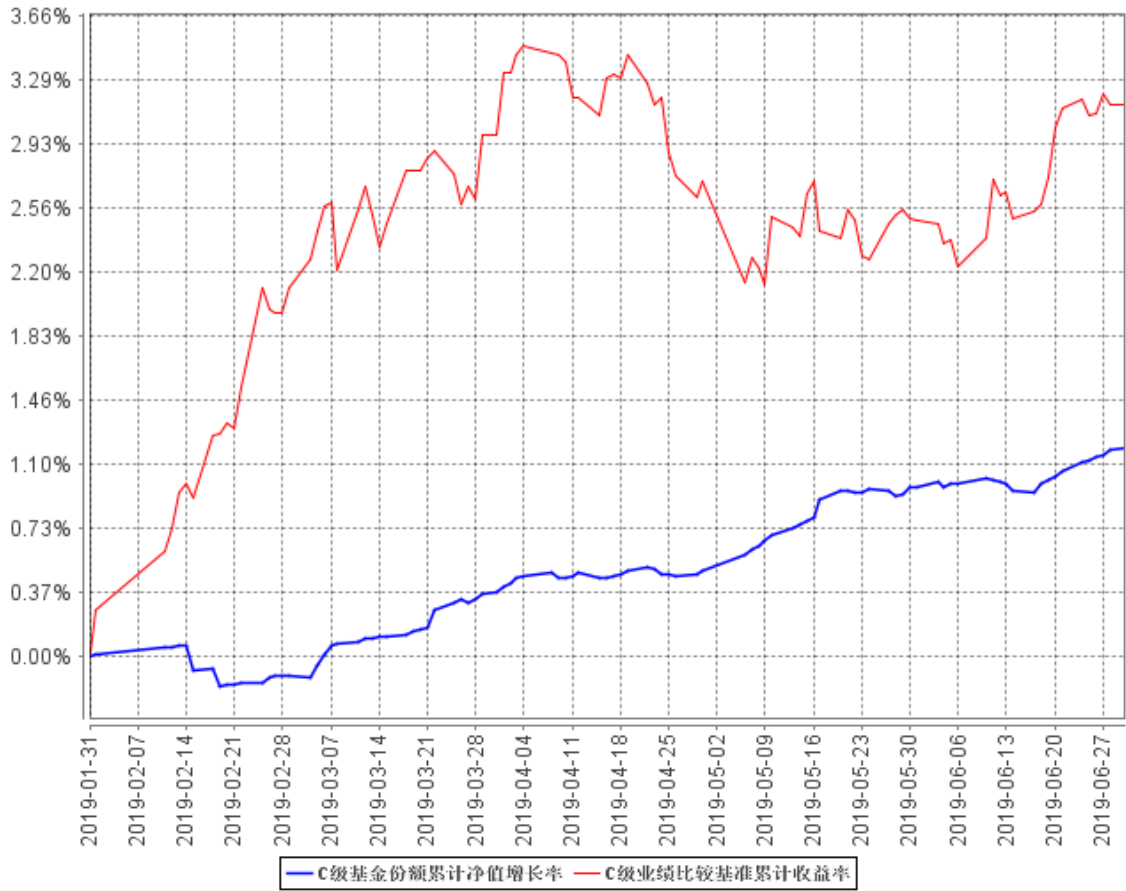
泰达宏利年年添利A

A级基金份额累计净值增长率与同期业绩比较基准收益率的历史走势对比图



泰达宏利年年添利C

C级基金份额累计净值增长率与同期业绩比较基准收益率的历史走势对比图



注：本基金成立于2019年1月31日，截止报告期末本基金仍在建仓期。

---

## 十三、基金的费用与税收

### 一、基金费用的种类

- 1、基金管理人的管理费；
- 2、基金托管人的托管费；
- 3、基金销售服务费：本基金从C类基金资产中计提的销售服务费；
- 4、《基金合同》生效后与基金相关的信息披露费用；
- 5、《基金合同》生效后与基金相关的会计师费、律师费、诉讼费和仲裁费；
- 6、基金份额持有人大会费用；
- 7、基金相关账户的开户费用及账户维护费用；
- 8、基金的证券交易费用；
- 9、基金的银行汇划费用；
- 10、按照国家有关规定和《基金合同》约定，可以在基金财产中列支的其他费用。

### 二、基金费用计提方法、计提标准和支付方式

#### 1、基金管理人的管理费

本基金的管理费按前一日基金资产净值的0.60%年费率计提。管理费的计算方法如下：

$$H=E \times 0.60\% \div \text{当年天数}$$

H为每日应计提的基金管理费

E为前一日的基金资产净值

基金管理费每日计提，逐日累计至每月月末，按月支付，经基金管理人与基金托管人双方核对无误后，基金托管人按照与基金管理人协商一致的方式于次月前3个工作日内从基金财产中一次性支付给基金管理人。若遇法定节假日、公休假等，支付日期顺延至最近一个工作日。

#### 2、基金托管人的托管费

本基金的托管费按前一日基金资产净值的0.10%年费率计提。托管费的计算方法如下：



---

$$H=E \times 0.10\% \div \text{当年天数}$$

H为每日应计提的基金托管费

E为前一日的基金资产净值

基金托管费每日计提，逐日累计至每月月末，按月支付，经基金管理人与基金托管人双方核对无误后，基金托管人按照与基金管理人协商一致的方式于次月前3个工作日内从基金财产中一次性支付给基金托管人。若遇法定节假日、公休假等，支付日期顺延至最近一个工作日。

### 3、C类基金份额的销售服务费

本基金A类基金份额不收取销售服务费，C类基金份额的销售服务费年费率为0.30%。本基金销售服务费将专门用于本基金C类基金份额的销售与基金份额持有人服务，基金管理人将在基金年度报告中对该项费用的列支情况作专项说明。

销售服务费按前一日C类基金份额基金资产净值的0.30%年费率计提。计算方法如下：

$$H=E \times 0.30\% \div \text{当年天数}$$

H为C类基金份额每日应计提的销售服务费

E为C类基金份额前一日基金资产净值

基金销售服务费每日计提，逐日累计至每月月末，按月支付，经基金管理人与基金托管人双方核对无误后，基金托管人按照与基金管理人协商一致的方式于次月前3个工作日内从基金财产中一次性支付给登记机构，由登记机构代付给销售机构。若遇法定节假日、公休假等，支付日期顺延至最近一个工作日。

上述“一、基金费用的种类”中第4—10项费用，根据有关法规及相应协议规定，按费用实际支出金额列入当期费用，由基金托管人根据基金管理人指令并参照行业惯例从基金财产中支付。

### 三、不列入基金费用的项目

下列费用不列入基金费用：

1、基金管理人和基金托管人因未履行或未完全履行义务导致的费用支出或基金财产的损失；

2、基金管理人和基金托管人处理与基金运作无关的事项发生的费用；

- 
- 3、《基金合同》生效前的相关费用；
- 4、其他根据相关法律法规及中国证监会的有关规定不得列入基金费用的项目。

#### 四、基金管理费、基金托管费、销售服务费的调整

基金管理人和基金托管人可根据基金规模等因素协商一致，酌情调低销售服务费率，无须召开基金份额持有人大会。但调整基金管理费、基金托管费或提高销售服务费需经基金份额持有人大会决议通过。基金管理人须最迟于新费率实施日前在指定媒介刊登公告。

#### 五、基金税收

本基金运作过程中涉及的各项纳税主体，其纳税义务按国家税收法律、法规执行。

## 十四、对招募说明书更新部分的说明

本招募说明书依据《中华人民共和国证券投资基金法》、《证券投资基金运作管理办法》、《证券投资基金销售管理办法》、《公开募集证券投资基金信息披露管理办法》及其他有关法律法规的要求，对本基金招募说明书进行了更新，主要更新内容如下：

- （一） 在“重要提示”中，更新了招募说明书所载内容的截止日期。
- （二） 对“三、基金管理人”中，基金管理人概况、基金经理部分进行更新。

泰达宏利基金管理有限公司

2019年11月21日