

大成中华沪深港 300 指数证券投资基金 (LOF) 更新招募说明书摘要

基金管理人：大成基金管理有限公司

基金托管人：中国农业银行股份有限公司

二〇一九年十二月

重要提示

大成中华沪深港 300 指数证券投资基金（LOF）（以下简称“本基金”）经中国证监会 2018 年 12 月 18 日证监许可【2018】2130 号文予以注册。基金合同于 2019 年 3 月 20 日正式生效。

基金管理人保证本招募说明书的内容真实、准确、完整。本招募说明书经中国证监会注册，但中国证监会对本基金募集的注册，并不表明中国证监会对本基金的价值和收益作出实质性判断或保证，也不表明投资于本基金没有风险。

证券投资基金（以下简称“基金”）是一种长期投资工具，其主要功能是分散投资，降低投资单一证券所带来的个别风险。基金不同于银行储蓄和债券等能够提供固定收益预期的金融工具，投资者购买基金，既可能按其持有份额分享基金投资所产生的收益，也可能承担基金投资所带来的损失。

基金分为股票基金、混合基金、债券基金、货币市场基金等不同类型，投资者投资不同类型的基金将获得不同的收益预期，也将承担不同程度的风险。一般来说，基金的收益预期越高，投资者承担的风险也越大。

大成中华沪深港 300 指数证券投资基金（LOF）是股票指数型基金，预期风险收益高于混合基金、债券基金和货币市场基金。本基金投资于证券市场，基金净值会因证券市场波动等因素产生波动。投资者在投资本基金前，应仔细阅读本基金的招募说明书及基金合同，全面认识本基金的风险收益特征和产品特性，并根据自身的投资目的、投资期限、投资经验、资产状况等判断基金是否和投资者的风险承受能力相适应，充分考虑自身的风险承受能力，理性判断市场，对申购基金的意愿、时机、数量等投资行为作出独立、谨慎决策，获得基金投资收益，亦承担基金投资中出现的各类风险，包括：因政治、经济、社会等环境因素对证券价格产生影响而形成的系统性风险、个别证券特有的非系统性风险、由于基金投资者连续大量赎回基金产生的流动性风险、基金管理人在基金管理实施过程中产生的操作或技术风险、本基金的特定风险等。巨额赎回风险是开放式基金所特有的一种风险，即当单个开放日内的基金份额净赎回申请超过前一开放日的基金总份额的 10% 时，投资者将可能无法及时赎回持有的全部基金份额。

本基金投资相关股票市场交易互联互通机制试点允许买卖的规定范围内的香港联合交易所上市的股票（以下简称“港股通标的股票”）的，会面临港股通机制下因投资环境、投

资标的、市场制度以及交易规则等差异带来的特有风险，包括港股市场股价波动较大的风险（港股市场实行 T+0 回转交易，且对个股不设涨跌幅限制，港股股价可能表现出比 A 股更为剧烈的股价波动）、汇率风险（汇率波动可能对基金的投资收益造成损失）、港股通机制下交易日不连贯可能带来的风险（在内地开市香港休市的情形下，港股通不能正常交易，港股不能及时卖出，可能带来一定的流动性风险）等。基金资产投资于科创板股票，会面临科创板机制下因投资标的、市场制度以及交易规则等差异带来的特有风险，包括但不限于流动性风险、退市风险、投资集中度风险、市场风险、系统性风险、股价波动风险、政策风险等。基金可根据投资策略需要或市场环境的变化，选择将部分基金资产投资于科创板股票或选择不将基金资产投资于科创板股票，基金资产并非必然投资于科创板股票。

基金管理人依照恪尽职守、诚实信用、谨慎勤勉的原则管理和运用基金财产，但不保证本基金一定盈利，也不保证最低收益。基金的过往业绩及其净值高低并不预示其未来业绩表现。基金管理人管理的其他基金的业绩也不构成本基金业绩表现的保证。投资有风险，投资人认购（或申购）基金时，请仔细阅读本基金的招募说明书及基金合同。基金管理人提醒投资者基金投资的“买者自负”原则，在做出投资决策后，基金运营状况与基金净值变化引致的投资风险，由投资者自行承担。

投资者应当通过本基金管理人或代销机构购买本基金，基金代销机构名单详见本基金《大成中华沪深港 300 指数证券投资基金（LOF）招募说明书》或《大成中华沪深港 300 指数证券投资基金（LOF）份额发售公告》。

本更新招募说明书中与托管业务相关的更新信息已经本基金托管人复核。本招募说明书（更新）所载内容截至日为 2019 年 9 月 20 日（其中人员变动信息以公告日为准），有关财务数据和净值表现截止日为 2019 年 6 月 30 日（财务数据未经审计）。

一、基金管理人

（一）基金管理人概况

名称：大成基金管理有限公司

住所：深圳市福田区深南大道 7088 号招商银行大厦 32 层

办公地址：深圳市福田区深南大道 7088 号招商银行大厦 32 层

成立日期：1999 年 4 月 12 日

注册资本：贰亿元人民币

股权结构：公司股东为中泰信托有限责任公司（持股比例 50%）、中国银河投资管理有限公司（持股比例 25%）、光大证券股份有限公司（持股比例 25%）三家公司。

法定代表人：吴庆斌

电话：0755-83183388

传真：0755-83199588

联系人：肖剑

（二）主要人员情况

1. 董事会成员

吴庆斌先生，董事长，清华大学法学及工学双学士。先后任职于西南证券飞虎网、北京国际信托有限责任公司、广联（南宁）投资股份有限公司等机构。2012 年 7 月至今，任广联（南宁）投资股份有限公司董事长；2012 年任职于中泰信托有限责任公司，2013 年 6 月至今，任中泰信托有限责任公司董事长。2019 年 11 月 3 日起任大成基金管理有限公司董事长。

翟斌先生，副董事长，北京大学经济学硕士。曾在深圳市建材集团、君安证券、新华信托、招商证券股份有限公司等多家机构任职，2017 年 8 月加入光大证券股份有限公司，历任机构业务总部董事总经理、机构业务总部总经理兼私募业务部总经理，现任光大证券股份有限公司机构业务总部总经理。2019 年 11 月 3 日起任大成基金管理有限公司副董事长。

谭晓冈先生，董事、总经理，哈佛大学公共管理硕士。曾在财政部、世界银行、全国社保基金理事会任职。2016 年 7 月加入大成基金管理有限公司，2016 年 12 月至 2019 年 8 月任大成国际资产管理有限公司总经理，2017 年 2 月至 2019 年 6 月任大成基金管理有限公司副总经理，2019 年 7 月起任大成基金管理有限公司总经理，2019 年 8 月起任大成国际资产管理有限公司董事长。

李超女士，董事，华中科技大学管理学学士。2007 年 6 月至 2008 年 5 月，任职于深圳晨星咨询有限责任公司；2008 年 7 月至 2011 年 8 月，任德勤华永会计师事务所高级审计员；2011 年 8 月至 2018 年 5 月，任平安信托有限责任公司稽核监察部模型团队团队经理；2018 年 5 月至今，任中泰信托有限责任公司稽核审计部总经理。

郭向东先生，董事，中国人民大学金融学在职研究生。1996 年至 1998 年在中国新技术创业投资公司负责法律事务；1998 年至 2000 年在中国华融信托投资公司负责法律事务；2000 年至 2006 年任职于中国银河证券有限责任公司法律部；2007 年 1 月加入中国银河投资管理有限公司，任职于负债处置部；2007 年 7 月至 2013 年 2 月，历任人力资源部负责人、风险

控制部总经理、监事会办公室主任、审计部负责人，曾兼任北京银河吉星创业投资有限责任公司监事；2013年2月起任资产管理部总经理兼行政负责人。

杨晓帆先生，独立董事，香港浸会大学工商管理学士。2006年至2011年，任惠理集团有限公司高级投资分析师兼投资组合经理；2012年至2016年，任FALCON EDGE CAPITAL LP 合伙人和大中华区负责人；2016年至今，任晨曦投资管理公司(ANATOLE INVESTMENT MANAGEMENT) 主要创始人。

胡维翊先生，独立董事，波士顿大学国际银行与金融法硕士。1991年7月至1994年4月，任全国人大常委会办公厅研究室政治组主任科员；1994年5月至1998年8月，任北京乾坤律师事务所合伙人；2000年2月至2001年4月任北京市中凯律师事务所律师；2001年5月至今，历任北京市天铎律师事务所副主任、主任，现任北京市天铎律师事务所合伙人。

金李先生，独立董事，美国麻省理工学院金融学博士。现任北京大学光华管理学院副院长，九三学社中央常委，全国政协委员，经济委员会委员。曾在美国哈佛大学商学院任教十多年，并兼任哈佛大学费正清东亚研究中心执行理事。

黄隽女士，独立董事，中国人民大学经济学博士。现任中国人民大学应用经济学院教授、副院长。研究方向为货币政策、商议银行理论与政策、艺术品金融，出版多本专著，在经济、金融类学术核心期刊上发表多篇学术论文，具有丰富的教学和科研经验。

2. 监事会成员

许国平先生，监事会主席，中国人民大学国民经济学博士。1987年至2004年先后任中国人民银行国际司处长，东京代表处代表，研究局调研员，金融稳定局体改处处长；2005年6月至2008年1月任中央汇金投资有限责任公司建行股权管理部主任；2005年8月至2016年11月任中国银河金融控股有限责任公司董事、副总经理、党委委员；2007年2月至2016年11月任中国银河投资管理有限公司董事长、总裁、党委书记；2010年6月至2014年3月兼任北京银河吉星创业投资有限责任公司董事长；2007年1月至2015年6月任中国银河证券股份有限公司董事；2014年1月至2017年6月任银河基金管理有限公司党委书记；2014年3月至2018年1月任银河基金管理有限公司董事长（至2017年11月）及法定代表人；2018年3月加入大成基金管理有限公司，任监事会主席。

邓金煌先生，职工监事，上海财经大学管理学硕士。2001年9月至2003年9月任职于株洲电力局；2003年9月至2006年1月攻读硕士学位；2006年4月至2010年5月任华为三康技术有限公司人力资源专员；2010年5月至2011年9月任招商证券人力资源部高级经理；2011年9月至2016年8月任融通基金管理有限公司综合管理部总监助理；2016年8

月加入大成基金管理有限公司，任人力资源部副总监；现任大成基金管理有限公司人力资源部总监。

陈焱女士，职工监事，吉林大学法学硕士。2005年8月至2008年3月任金杜律师事务所深圳分所公司证券部律师；2008年3月加入大成基金管理有限公司，历任监察稽核部律师、总监助理；现任大成基金管理有限公司监察稽核部副总监。

3. 高级管理人员情况

吴庆斌先生，董事长。简历同上。

谭晓冈先生，总经理。简历同上。

肖剑先生，副总经理，哈佛大学公共管理硕士。曾任深圳市南山区委（政府）办公室副主任，深圳市广聚能源股份有限公司副总经理兼广聚投资控股公司执行董事、总经理，深圳市人民政府国有资产监督管理委员会副处长、处长。2014年11月加入大成基金管理有限公司，2015年1月起任公司副总经理，2019年8月起任大成国际资产管理有限公司总经理。

温智敏先生，副总经理，哈佛大学法学博士。曾任职于美国 Hunton & Williams 国际律师事务所纽约州执业律师。中银国际投行业务副总裁，香港三山投资公司董事总经理，标准银行亚洲有限公司董事总经理兼中国投行业务主管。2015年4月加入大成基金管理有限公司，任首席战略官，2015年8月起任公司副总经理。

周立新先生，副总经理兼首席信息官，中央党校经济管理本科。曾任新疆精河县党委办公室机要员、新疆精河县团委副书记、新疆精河县人民政府体改委副主任、新疆精河县八家户农场党委书记、新疆博尔塔拉蒙古自治州团委副书记及少工委主任、江苏省铁路发展股份有限公司办公室主任、江苏省铁路发展股份有限公司控股企业及江苏省铁路实业集团有限公司控股企业负责人、中国华闻投资控股有限公司燃气战略管理部项目经理。2005年1月加入大成基金管理有限公司，历任客户服务中心总监助理、市场部副总经理、上海分公司副总经理、客户服务部总监兼上海分公司总经理、公司助理总经理，2015年8月起任公司副总经理，2019年5月起兼任首席信息官。

姚余栋先生，副总经理，英国剑桥大学经济学博士。曾任职于原国家经贸委企业司、美国花旗银行伦敦分行。曾任世界银行咨询顾问，国际货币基金组织国际资本市场部和非洲部经济学家，原黑龙江省招商局副局长，黑龙江省商务厅副厅长，中国人民银行货币政策二司副巡视员，中国人民银行货币政策司副司长，中国人民银行金融研究所所长。2016年9月加入大成基金管理有限公司，任首席经济学家，2017年2月起任公司副总经理。

赵冰女士，督察长，清华大学工商管理硕士。曾供职于中国证券业协会资格管理部、专

业联络部、基金公司会员部，曾任中国证券业协会分析师委员会委员、基金销售专业委员会委员。曾参与基金业协会筹备组的筹备工作。曾先后任中国证券投资基金业协会投教与媒体公关部负责人、理财及服务机构部负责人。2017年7月加入大成基金管理有限公司，2017年8月起任公司督察长。

（三）本基金基金经理

冉凌浩：金融学硕士。证券从业年限16年。2003年4月至2004年6月就职于国信证券研究部，任研究员。2004年6月至2005年9月就职于华西证券研究部，任高级研究员。2005年9月加入大成基金管理有限公司，曾担任金融工程师、境外市场研究员及基金经理助理。2011年8月26日起任大成标普500等权重指数型证券投资基金基金经理。2014年11月13日起任大成纳斯达克100指数证券投资基金基金经理。2016年12月2日起任大成恒生综合中小型股指数基金(QDII-LOF)基金经理。2016年12月29日起任大成海外中国机会混合型证券投资基金(LOF)基金经理。2017年8月10日起任大成恒生指数证券投资基金(LOF)基金经理。2019年3月20日起任大成中华沪深港300指数证券投资基金(LOF)基金经理。具有基金从业资格。国籍：中国

（四）公司投资决策委员会

公司量化投资决策委员会由7名成员组成，设量化投资决策委员会主席1名，其他委员6名。名单如下：

温智敏，公司副总经理，量化投资决策委员会主席；黎新平，基金经理，数量与指数投资部总监，量化投资决策委员会委员；李绍，基金经理，期货投资部总监，量化投资决策委员会委员；苏秉毅，基金经理，数量与指数投资部副总监，量化投资决策委员会委员；冉凌浩，基金经理，量化投资决策委员会委员；夏高，基金经理，数量与指数投资部总监助理，量化投资决策委员会委员；张钟玉，基金经理，量化投资决策委员会委员。

上述人员之间不存在亲属关系。

量化投资决策委员会境外投资决策小组

量化投资决策委员会境外投资决策小组由3名成员组成，名单如下：黎新平，基金经理，数量与指数投资部总监，量化投资决策委员会境外投资决策小组成员；苏秉毅，基金经理，数量与指数投资部副总监，量化投资决策委员会境外投资决策小组成员；冉凌浩，基金经理，量化投资决策委员会境外投资决策小组成员。

上述人员之间不存在亲属关系。

二、基金托管人

（一）基金托管人情况

1、基本情况

名称：中国农业银行股份有限公司（简称中国农业银行）

住所：北京市东城区建国门内大街 69 号

办公地址：北京市西城区复兴门内大街 28 号凯晨世贸中心东座

法定代表人：周慕冰

成立日期：2009 年 1 月 15 日

批准设立机关和批准设立文号：中国银监会银监复[2009]13 号

基金托管业务批准文号：中国证监会证监基字[1998]23 号

注册资本：32,479,411.7 万元人民币

存续期间：持续经营

联系电话：010-66060069

传真：010-68121816

联系人：贺倩

中国农业银行股份有限公司是中国金融体系的重要组成部分,总行设在北京。经国务院批准,中国农业银行整体改制为中国农业银行股份有限公司并于 2009 年 1 月 15 日依法成立。中国农业银行股份有限公司承继原中国农业银行全部资产、负债、业务、机构网点和员工。中国农业银行网点遍布中国城乡,成为国内网点最多、业务辐射范围最广,服务领域最广,服务对象最多,业务功能齐全的大型国有商业银行之一。在海外,中国农业银行同样通过自己的努力赢得了良好的信誉,每年位居《财富》世界 500 强企业之列。作为一家城乡并举、联通国际、功能齐备的大型国有商业银行,中国农业银行一贯秉承以客户为中心的经营理念,坚持审慎稳健经营、可持续发展,立足县域和城市两大市场,实施差异化竞争策略,着力打造“伴你成长”服务品牌,依托覆盖全国的分支机构、庞大的电子化网络和多元化的金融产品,致力为广大客户提供优质的金融服务,与广大客户共创价值、共同成长。

中国农业银行是中国第一批开展托管业务的国内商业银行,经验丰富,服务优质,业绩突出,2004 年被英国《全球托管人》评为中国“最佳托管银行”。2007 年中国农业银行通过了美国 SAS70 内部控制审计,并获得无保留意见的 SAS70 审计报告。自 2010 年起中国农业银行连续通过托管业务国际内控标准 (ISAE3402) 认证,表明了独立公正第三方对中国

农业银行托管服务运作流程的风险管理、内部控制的健全有效性的全面认可。中国农业银行着力加强能力建设,品牌声誉进一步提升,在2010年首届“‘金牌理财’TOP10颁奖盛典”中成绩突出,获“最佳托管银行”奖。2010年再次荣获《首席财务官》杂志颁发的“最佳资产托管奖”。2012年荣获第十届中国财经风云榜“最佳资产托管银行”称号;2013年至2017年连续荣获上海清算所授予的“托管银行优秀奖”和中央国债登记结算有限责任公司授予的“优秀托管机构奖”称号;2015年、2016年荣获中国银行业协会授予的“养老金业务最佳发展奖”称号;2018年荣获中国基金报授予的公募基金20年“最佳基金托管银行”奖;2019年荣获证券时报授予的“2019年度资产托管银行天玑奖”称号。

中国农业银行证券投资基金托管部于1998年5月经中国证监会和中国人民银行批准成立,2014年更名为托管业务部/养老金管理中心,内设综合管理部、业务管理部、客户一部、客户二部、客户三部、客户四部、风险合规部、产品研发与信息技术部、营运一部、营运二部、市场营销部、内控监管部、账户管理部,拥有先进的安全防范设施和基金托管业务系统。

2、主要人员情况

中国农业银行托管业务部现有员工近240名,其中具有高级职称的专家30余名,服务团队成员专业水平高、业务素质好、服务能力强,高级管理层均有20年以上金融从业经验和高级技术职称,精通国内外证券市场的运作。

3、基金托管业务经营情况

截止到2019年6月30日,中国农业银行托管的封闭式证券投资基金和开放式证券投资基金共473只。

(二) 基金托管人的内部风险控制制度说明

1、内部控制目标

严格遵守国家有关托管业务的法律法规、行业监管规章和行内有关管理规定,守法经营、规范运作、严格监察,确保业务的稳健运行,保证基金财产的安全完整,确保有关信息的真实、准确、完整、及时,保护基金份额持有人的合法权益。

2、内部控制组织结构

风险管理委员会总体负责中国农业银行的风险管理与内部控制工作,对托管业务风险管理和内部控制工作进行监督和评价。托管业务部专门设置了风险管理处,配备了专职内控监督人员负责托管业务的内控监督工作,独立行使监督稽核职权。

3、内部控制制度及措施

具备系统、完善的制度控制体系,建立了管理制度、控制制度、岗位职责、业务操作流

程,可以保证托管业务的规范操作和顺利进行;业务人员具备从业资格;业务管理实行严格的复核、审核、检查制度,授权工作实行集中控制,业务印章按规程保管、存放、使用,账户资料严格保管,制约机制严格有效;业务操作区专门设置,封闭管理,实施音像监控;业务信息由专职信息披露人负责,防止泄密;业务实现自动化操作,防止人为事故的发生,技术系统完整、独立。

(三) 基金托管人对基金管理人运作基金进行监督的方法和程序

基金托管人通过参数设置将《基金法》、《运作办法》、基金合同、托管协议规定的投资比例和禁止投资品种输入监控系统,每日登录监控系统监督基金管理人的投资运作,并通过基金资金账户、基金管理人的投资指令等监督基金管理人的其他行为。

当基金出现异常交易行为时,基金托管人应当针对不同情况进行以下方式的处理:

1、电话提示。对媒体和舆论反映集中的问题,电话提示基金管理人;

2、书面警示。对本基金投资比例接近超标、资金头寸不足等问题,以书面方式对基金管理人进行提示;

3、书面报告。对投资比例超标、清算资金透支以及其他涉嫌违规交易等行为,书面提示有关基金管理人并报中国证监会。

三、相关服务机构

(一) 销售机构及联系人

一. 直销机构

大成基金管理有限公司

住所:深圳市福田区深南大道 7088 号招商银行大厦 32 层

办公地址:深圳市福田区深南大道 7088 号招商银行大厦 32 层

法定代表人:吴庆斌

电话:0755-83183388

传真:0755-83199588

联系人:教姣

公司网址:www.dcfund.com.cn

大成基金客户服务热线: 400-888-5558(免长途固话费)

大成基金深圳投资理财中心

地址:深圳市福田区深南大道 7088 号招商银行大厦 32 层

联系人：吴海灵、关志玲、白小雪

电话：0755-22223556/22223177/22223555

传真：0755-83195235/83195242/83195232

邮编：518040

二. 代销机构

1、中国农业银行股份有限公司

注册地址：北京市东城区建国门内大街 69 号

办公地址：北京市西城区复兴门内大街 28 号凯晨世贸中心东座 F9

法定代表人：周慕冰

联系人：贺倩

联系电话：010-66060069

传真：010-68121816

客服电话：95599

网址：www.abchina.com

2、中国银行股份有限公司

注册地址：北京西城区复兴门内大街 1 号

办公地址：北京西城区复兴门内大街 1 号

法定代表人：刘连舸

联系人：王永民

客服电话：95566

电话：010-66594896

传真：010-66594942

网址：www.boc.cn

3、交通银行股份有限公司

注册地址：中国（上海）自由贸易试验区银城中路 188 号

办公地址：中国（上海）自由贸易试验区银城中路 188 号

法定代表人：彭纯

客服电话：95559

联系人：曹榕

电话：021-58781234

传真：021-58408483

网址：www.bankcomm.com

4、中国光大银行股份有限公司

注册地址：北京市西城区太平桥大街 25 号、甲 25 号中国光大中心

办公地址：北京市西城区太平桥大街 25 号中国光大中心

法定代表人：李晓鹏

客服电话：95595

联系人：石立平

电话：010-63639180

传真：010-68560312

网址：www.cebbank.com

5、上海浦东发展银行股份有限公司

注册地址：上海市浦东新区浦东南路 500 号

办公地址：上海市中山东一路 12 号

法定代表人：吉晓辉

联系人：高天、虞谷云

客服热线：95528

电话：021-61618888

传真：021-63604199

网址：www.spdb.com.cn

6、平安银行股份有限公司

注册地址：中国深圳市深南中路 1099 号

法定代表人：谢永林

电话：021-38637673

传真：0755-22197701

联系人：张莉

客户服务热线：95511-3

网址：<http://bank.pingan.com>

7、上海银行股份有限公司

注册地址：上海市银城中路 168 号

法人代表：金煜

办公地址：上海市银城中路 168 号

联系人：汤征程

客服电话：95594

网站：www.bankofshanghai.com

8、北京银行股份有限公司

注册地址：北京市西城区金融大街甲 17 号首层

办公地址：北京市西城区金融大街丙 17 号

法定代表人：张东宁

联系人：周黎

电话：010-66224815

传真：010-66226045

客服电话：95526

网址：www.bankofbeijing.com.cn

9、东莞银行股份有限公司

注册地址：东莞市莞城区体育路 21 号

法定代表人：卢国锋

联系人：林柳阳

电话：0769-22865177

传真：0769-23156406

客服电话：400-119-6228

网址：www.dongguanbank.cn

10、东海证券股份有限公司

注册地址：江苏省常州延陵西路 23 号投资广场 18 层

办公地址：上海市浦东新区东方路 1928 号东海证券大厦

法定代表人：赵俊

电话：021-20333333

传真：021-50498825

联系人：王一彦

客服电话：95531；400-8888-588

网址: www.longone.com.cn

11、兴业证券股份有限公司

住所: 福州市湖东路 268 号

办公地址: 上海市浦东新区长柳路 36 号

法定代表人: 杨华辉

电话: 021-38565547

联系人: 乔琳雪

网址: www.xyzq.com.cn

客户服务电话: 95562

12、华福证券有限责任公司

注册地址: 福州市五四路 157 号新天地大厦 7、8 层

法定代表人: 黄金琳

客服电话: 0591-96326

联系人: 张宗锐

电话: 0591-87383600

传真: 0591-87841150

网址: www.gfhfzq.com.cn

13、中信期货有限公司

注册地址: 深圳市福田区中信三路 8 号卓越时代广场(二期)北座 13 层 1301-1305 室、
14 层

办公地址: 深圳市福田区中信三路 8 号卓越时代广场(二期)北座 13 层 1301-1305 室、
14 层

法定代表人: 张皓

联系人: 刘宏莹

联系电话: 010-60833754

传真: 0755-83217421

客服电话: 400-990-8826

网址: www.citicsf.com

14、中信证券股份有限公司

注册地址: 广东省深圳市福田区中心三路 8 号卓越时代广场(二期)北座

法定代表人：张佑君

客服电话：010-84588888

联系人：顾凌

电话：010-60838696

传真：010-84865560

网址：www.cs.ecitic.com

15、中信证券（山东）有限责任公司

注册地址：青岛市崂山区深圳路 222 号 1 号楼 2001

办公地址：青岛市市南区东海西路 28 号龙翔广场东座 5 层

法定代表人：姜晓林

客服电话：95548

联系人：焦刚

电话：0531-89606166

传真：0532-85022605

网址：<http://sd.citics.com/>

16、中信建投证券股份有限公司

注册地址：北京市朝阳区安立路 66 号 4 号楼

法定代表人：王常青

客服电话：4008888108

联系人：权唐

电话：010-85130577

传真：010-65182261

网址：www.csc108.com

17、联讯证券股份有限公司

注册地址：广东省惠州市惠城区江北东江三路惠州广播电视新闻中心三、四楼

法人代表：徐刚

联系人：郭晴

联系电话：0752-2119391

客服电话：95564

网址：www.lxzq.com.cn

18、平安证券股份有限公司

办注册地址：深圳市福田区益田路 5033 号平安金融中心 61 层-64 层

法定代表人：何之江

客户服务热线：95511-8

联系人：王阳

电话：021-38632136

传真：021-58991896

网址：<http://stock.pingan.com>

19、长城证券股份有限公司

注册地址：广东省深圳市福田区深南大道 6008 号特区报业大厦 16-17 层

法定代表人：曹宏

联系人：金夏

电话：0755-83516289

传真：-83515567

客户服务热线：400-666-6888

网址：www.cgws.com

20、华西证券股份有限公司

注册地址：四川省成都市高新区天府二街 198 号华西证券大厦

法定代表人：杨炯洋

客户服务热线：4008888818

联系人：金达勇

电话：0755-83025723

传真：0755-83025991

网址：www.hx168.com.cn

21、宏信证券有限责任公司

办公地址：四川省成都市人民南路二段 18 号川信大厦 10 楼

法人代表人：吴玉明

客服电话：4008366366

联系人：刘文涛

电话：02886199765

传真：02886199533

网址：<http://www.hx818.com>

22、中泰证券股份有限公司

办公地址：山东省济南市经十路 20518 号

法定代表人：李玮

客服电话：95538

联系人：吴阳

电话：0531-81283938

传真：0531-81283900

网址：www.qlzq.com.cn

23、国金证券股份有限公司

注册地址：成都市东城根上街 95 号

客服电话：4006600109

联系人：刘婧漪

电话：028-86690057

传真：028-86690126

客服电话：95310

网址：www.gjzq.com.cn

24、海通证券股份有限公司

注册地址：上海市广东路 689 号

法定代表人：周杰

客服电话：95553、400-888-8001

联系人：李笑鸣

电话：021-23219000

传真：021-63602722

网址：www.htsec.com

25、华泰证券股份有限公司

注册地址：南京市江东中路 228 号

办公地址：南京市建邺区江东中路 228 号华泰证券广场

法定代表人：周易

客服电话：4008-888-168、95597

联系人：庞晓芸

电话：0755-82492193

传真：0755-82492962

网址：www.htsc.com.cn

26、中国中金财富证券有限公司

注册地址：深圳市福田区益田路与福中路交界处荣超商务中心 A 栋第 18 层-21 层及第 04 层 01. 02. 03. 05. 11. 12. 13. 15. 16. 18. 19. 20. 21. 22. 23 单元

办公地址：深圳市福田区益田路 6003 号荣超商务中心 A 栋第 04、18 层至 21 层

法定代表人：高涛

联系人：刘毅

客户电话：400 600 8008

电话：0755-82023442

传真：0755-82026539

网址：www.china-invs.cn

27、国泰君安证券股份有限公司

注册地址：中国（上海）自由贸易试验区商城路 618 号

办公地址：上海市浦东新区银城中路 168 号上海银行大厦 29 楼

法定代表人：杨德红

客服电话：95521

联系人：芮敏祺、朱雅崑

联系电话：021-38676666

传真：021-38670161

网址：www.gtja.com

28、光大证券股份有限公司

办公地址：上海市静安区新闻路 1508 号

法定代表人：周健男

客服电话：95525

联系人：龚俊涛

电话：021-22169999

传真：021-22169134

网址：www.ebscn.com

29、民生证券股份有限公司

地址：北京市东城区建国门内大街 28 号民生金融中心 A 座

法定代表人：余政

客服电话：4006198888

联系人：赵明

联系电话：010-85127622

联系传真：010-85127917

公司网址：www.msza.com

30、国都证券股份有限公司

注册地址：北京市东城区东直门南大街 3 号国华投资大厦 9 层 10 层

法定代表人：王少华

客服电话：400-818-8118

联系人：黄静

电话：010-84183333

传真：010-84183311-3389

网址：www.guodu.com

31、中国银河证券股份有限公司

注册地址：北京市西城区金融大街 35 号 2-6 层

法定代表人：陈共炎

客服电话：4008-888-888

联系人：辛国政

联系电话：010-83574507

传真：010-83574807

网址：www.chinastock.com.cn

32、渤海证券股份有限公司

注册地址：天津市经济技术开发区第二大街 42 号写字楼 101 室

法定代表人：王春峰

联系人：蔡霆

电话：022-28451991

传真：022-28451892

客服电话：4006515988

网址：WWW.EWWW.COM.CN

33、长江证券股份有限公司

注册地址：武汉市新华路特8号长江证券大厦

法定代表人：杨泽柱

客户服务热线：95579、4008-888-999

联系人：奚博宇

电话：027-65799999

传真：027-85481900

网址：www.95579.com

34、蚂蚁(杭州)基金销售有限公司

注册地址：浙江省杭州市西湖区万塘路18号黄龙时代广场B座6F

法人代表：陈柏青

联系人：韩爱彬

电话：021-60897840

传真：0571-26697013

客服电话：4000-766-123

网址：www.fund123.cn

35、上海天天基金销售有限公司

注册地址：上海市徐汇区龙田路195号3C座9楼

法人代表：其实

联系人：潘世友

电话：021-54509998

传真：021-64383798

客服电话：400-1818-188

网址：www.1234567.com.cn

36、上海陆金所基金销售有限公司

注册地址：中国（上海）自由贸易试验区陆家嘴环路1333号14楼09单元

法定代表人：王之光

办公地址：中国（上海）自由贸易试验区陆家嘴环路 1333 号 14 楼 09 单元

联系人：宁博宇

客服电话：4008219031

网站：www.lufunds.com

37、上海好买基金销售有限公司

注册地址：上海市虹口区场中路 685 弄 37 号 4 号楼 449 室

办公地址：上海市浦东新区浦东南路 1118 号鄂尔多斯国际大厦 903~906

法定代表人：杨文斌

客服电话：400-700-9665

联系人：张茹

联系电话：021-58870011

传真：021-68596916

网址：www.ehowbuy.com

38、南京苏宁基金销售有限公司

注册地址：南京市玄武区苏宁大道 1-5 号

办公地址：南京市玄武区苏宁大道 1-5 号

法定代表人：王锋

客服电话：95177

网址：<https://www.snjijin.com/>

39、北京肯特瑞基金销售有限公司

注册地址：北京市海淀区中关村东路 66 号 1 号楼 22 层 2603-06

办公地址：北京市大兴区亦庄经济技术开发区科创十一街 18 号院京东集团总部

法定代表人：江卉

电话：个人业务：95118 、400 098 8511

企业业务：400 088 8816

传 真：010-8919566

网址：fund.jd.com

40、深圳市新兰德证券投资咨询有限公司

注册地址：深圳市福田区华强北路赛格科技园 4 栋 10 层 1006 号

法定代表人：杨懿

办公地址：深圳市福田区华强北路赛格科技园 4 栋 10 层 1006 号

联系人：张燕

联系电话：010-58325388*1588

网站：www.new-rand.cn

客服电话：400-166-1188

41、和讯信息科技有限公司

注册地址：北京市朝阳区朝外大街 22 号泛利大厦 10 层

法定代表人：王莉

联系人：刘洋

联系电话：021-20835785

传真：021-20835879

客服电话：400-920-0022

网址：<http://licaike.hexun.com>

42、上海万得基金销售有限公司

注册地址：中国（上海）自由贸易试验区福山路 33 号 11 楼 B 座

办公地址：上海市浦东新区浦明路 1500 号万得大厦 11 楼

法定代表人：黄伟

联系人：徐亚丹

联系电话：021-50712782

传真：021-50710161

客服电话：400-799-1888

网址：www.520fund.com.cn

43、北京汇成基金销售有限公司

注册地址：北京市海淀区中关村大街 11 号 11 层 1108

法定代表人：王伟刚

联系人：丁向坤

电话：010-56282140

传真：010-62680827

客服电话：400-619-9059

网址: www.fundzone.cn

44、上海基煜基金销售有限公司

住所: 上海市崇明县长兴镇路潘园公路 1800 号 2 号楼 6153 室 (上海泰和经济发展区)

办公地址: 上海市杨浦区昆明路 518 号 a1002 室

法定代表人: 王翔

联系人: 安彬

客服电话: 400-820-5369

网址: www.jiyufund.com.cn

45、奕丰基金销售有限公司

注册地址: 深圳市前海深港合作区前湾一路 1 号 A 栋 201 室 (入住深圳市前海商务秘书有限公司)

办公地址: 深圳市南山区海德三路航天科技广场 A 座 17 楼 1704 室

法定代表人: TEO WEE HOWE

联系人: 叶健

电话: 0755-89460507

传真: 0755-21674453

客服电话: 400-684-0500

网址: www.ifastps.com.cn

46、诺亚正行基金销售有限公司

注册地址: 上海市虹口区飞虹路 360 弄 9 号 3724 室

法定代表人: 汪静波

办公地址: 上海市杨浦区昆明路 508 号北美广场 B 座 12 楼

联系人: 徐诚

联系电话: 021-38509639

网站: www.noah-fund.com

客服电话: 400-821-5399

47、深圳市金斧子基金销售有限公司

注册地址: 深圳市南山区粤海街道科技园中区科苑路 15 号科兴科学园 B 栋 3 单元 11 层

办公地址：深圳市南山区粤海街道科苑路科兴科学园 B3 单元 7 楼

法定代表人：赖任军

联系人：刘昕霞

电话：0755-29330513

传真：0755-26920530

客服电话：400-9302-888

网址：<https://www.jfz.com/>

48、深圳众禄基金销售股份有限公司

注册地址：深圳市罗湖区笋岗街道梨园路物资控股置地大厦 8 楼 801

法定代表人：薛峰

联系人：童彩平

电话：0755-33227950

传真：0755-82080798

网址：www.zlfund.cn

客服电话：4006-788-887

49、上海长量基金销售有限公司

办公地址：上海市浦东新区东方路 1267 号 11 层

法定代表人：张跃伟

客服电话：4008202899

联系人：邱燕芳

电话：021-20691931

传真：021-20691861

网址：www.erichfund.com

50、浙江同花顺基金销售有限公司

注册地址：杭州市西湖区文二西路 1 号元茂大厦 903 室

办公地址：浙江省杭州市西湖区翠柏路 7 号电子商务产业园 2 号楼

法人代表：凌顺平

联系人：林海明

电话：0571-88911818-8580

传真：0571-88911818-8002

客服电话:4008-773-772

网站地址 www.5ifund.com

51、北京蛋卷基金销售有限公司

注册地址:北京市朝阳区阜通东大街 1 号院 6 号楼 2 单元 21 层 222507 法定代表人:

钟斐斐

客服电话: 4000618518

联系人: 袁永娇

电话: 010-61840688

传真: 010-61840699

网址: <https://danjuanapp.com>

52、上海利得基金销售有限公司

注册地址: 上海市宝山区蕴川路 5475 号 1033 室

办公地址: 上海市浦东新区峨山路 91 弄 61 号 1 幢 14 层

法定代表人: 李兴春

传真: 021-50583633

电话: 021-50583533

客服电话: 400-921-7755

网址: www.leadfund.com.cn

53、珠海盈米基金销售有限公司

注册地址: 珠海市横琴新区宝华路 6 号 105 室-3491

法定代表人: 肖雯

办公地址: 广州市海珠区琶洲大道东 1 号保利国际广场南塔 12 楼 B1201-1203

联系人: 黄敏嫦

网站: www.yingmi.cn

客服电话: 020-89629066

基金管理人可根据有关法律、法规的要求, 选择其他符合要求的机构代理销售本基金, 并及时公告。

(二) 注册登记机构

名称: 中国证券登记结算有限责任公司

地址: 北京市西城区太平桥大街 17 号

法定代表人：周明

联系人：赵亦清

电话：(010) 50938782

传真：(010) 50938907

(三) 律师事务所和经办律师

名称：北京市金杜律师事务所

注册地址：北京市朝阳区东三环中路7号财富中心写字楼A座40层

办公地址：北京市朝阳区东三环中路7号财富中心写字楼A座40层

负责人：王玲

电话：0755-22163333

传真：0755-22163390

经办律师：沈娜、冯艾

联系人：冯艾

(四) 会计师事务所和经办注册会计师

名称：普华永道中天会计师事务所(特殊普通合伙)

住所：中国(上海)自由贸易试验区陆家嘴环路1318号星展银行大厦6楼

办公地址：上海市黄浦区湖滨路202号企业天地2号楼普华永道中心11楼

执行事务合伙人：李丹

电话：021-23238888

传真：021-23238800

联系人：陈薇瑶

经办注册会计师：张振波、陈薇瑶

四、基金的名称

大成中华沪深港300指数证券投资基金（LOF）

五、基金的类型

股票型证券投资基金、指数型基金

六、基金的运作方式

上市契约型开放式

七、基金的投资目标

本基金进行被动式指数化投资，紧密跟踪标的指数，追求跟踪偏离度和跟踪误差的最小化。在正常市场情况下，本基金日均跟踪偏离度的绝对值不超过 0.35%，年化跟踪误差不超过 4%。

八、基金的投资范围

本基金的投资范围为具有良好流动性的金融工具，包括标的指数成份股、备选成份股、国内依法发行上市的股票（包括中小板、创业板及其他经中国证监会核准上市的股票）、港股通机制允许买卖的香港联交所上市的股票、债券（包括国债、金融债、企业债、公司债、次级债、可转换债券、分离交易可转债、央行票据、中期票据、短期融资券、超短期融资券、地方政府债）、资产支持证券、债券回购、货币市场工具、银行存款、衍生工具（股指期货、权证）以及法律法规或中国证监会允许基金投资的其他金融工具（但须符合中国证监会相关规定）。

如法律法规或监管机构以后允许基金投资其他品种，基金管理人在履行适当程序后，可以将其纳入投资范围。

基金的投资组合比例为：股票资产占基金资产的比例不低于 80%，投资于标的指数成份股和备选成份股的资产不低于基金资产净值的 90%；每个交易日日终在扣除股指期货合约需缴纳的交易保证金后，保持现金或到期日在一年以内的政府债券不低于基金资产净值的 5%；权证、股指期货及其他金融工具的投资比例依照法律法规或监管机构的规定执行。

九、基金的投资策略

本基金主要按照标的指数的成份股及其权重构建基金股票投资组合,并根据标的指数成份股及其权重的变动进行相应调整。但因特殊情况或者因为法律法规的限制无法投资某只股票时,基金管理人将采用其他指数投资技术适当调整基金投资组合,以达到跟踪标的指数的目的。

本基金通过港股通投资港股的策略是按照指数成份股组成及其权重构建基金股票投资组合,并根据标的指数成份股及其权重的变动进行相应调整。

在正常市场情况下,本基金日均跟踪偏离度的绝对值不超过 0.35%,年化跟踪误差不超过 4%。如因标的指数编制规则调整或其他因素导致跟踪偏离度和跟踪误差超过正常范围的,基金管理人应采取合理措施避免跟踪误差进一步扩大。

本基金投资股指期货将根据风险管理的原则,以套期保值为目的,主要选择流动性好、交易活跃的股指期货合约。本基金力争利用股指期货的杠杆作用,降低股票仓位频繁调整的交易成本和跟踪误差,达到有效跟踪标的指数的目的。

根据《基金参与融资融券及转融通证券出借业务指引》,本基金可以参与转融通证券出借业务。基金管理人将综合基金流动性管理安排、转融通利率水平,选择合理期限参与转融通业务。本基金参与转融通证券出借交易所获得的财产和收益,归入基金财产。

十、基金的业绩比较基准

中华交易服务沪深港 300 指数(人民币)收益率 $\times 95\%$ +人民币活期存款利率(税后) $\times 5\%$

中华交易服务沪深港 300 指数分别选取在上海、深圳、香港交易所上市市值排名首 100 只的股票,按照自由流通市值分级靠档方式加权,旨在为投资者提供一个表征深圳、上海、香港三个交易所满足互联互通机制合格证券条件的股票整体走势的指标。

银行人民币活期存款利率由中国人民银行公布,具有广大的知名度和市场影响力。

由于本基金为指数型基金,投资组合中本基金投资于标的指数的资产比例不低于基金资产净值的 90%,并且每个交易日日终在扣除股指期货合约需缴纳的交易保证金后,保持不低于基金资产净值 5%的现金或者到期日在一年以内的政府债券。因此,设定本基金的业绩比较基准为“中华交易服务沪深港 300 指数(人民币)收益率 $\times 95\%$ +人民币活期存款利率(税后) $\times 5\%$ ”,该基准能较为客观的衡量本基金的投资绩效。

中华证券交易服务有限公司（“中华交易服务”）或中证指数有限公司（“中证指数”）没有以任何形式赞助、认可、销售或宣传大成中华沪深港 300 指数证券投资基金（LOF）（“该产品”）。对于从使用中华交易服务沪深港 300 指数（“该指数”）中得出的结果及/或该指数在任何特定一天的任何特定时刻所显示的价格等，中华交易服务及/或中证指数并不作出任何明示或暗示的保证或陈述。该指数由中证指数代表中华交易服务计算及/或发布。对于该指数的准确性、完整性、及时性及或对指数某一用途的适用性及/或该指数其中包含的任何数据或信息，中华交易服务及中证指数并不作任何明示或暗示的保证；对于任何人因使用该指数及/或其中的数据或信息而遭受的任何直接或间接的损害、损失、支出或费用，中华交易服务及/或中证指数亦不承担任何责任。涉及处理及/或交易该产品的任何人不应对其对中华交易服务和/或中证指数有任何依赖，亦不得对中华交易服务及/或中证指数提出、试图提出或威胁提出任何申索或法律诉讼。

Dacheng CES300 index fund(LOF) is/are not in any way sponsored, endorsed, sold or promoted by China Exchanges Services Company Limited (“CES”) or by China Securities Index Company Limited (“CSIC”) and neither CES or CSIC makes any warranty or representation whatsoever, expressly or implied, either as to the results to be obtained from the use of the CES Stock Connect 300 Index (the “Index”) and/or the prices at which the said Index stands at any particular time on any particular day or otherwise. The Index is calculated and/or disseminated by CSIC on behalf of CES. Neither CES nor CSIC guarantee (expressly or impliedly) the accuracy, completeness, timeliness or fitness for a particular purpose of the Index and/or the data or information contained therein; nor do they accept any liability for any damages, loss, costs or expenses directly or indirectly suffered by any person arising from the use of the Index and/or the data or information contained therein. Any person dealing with the Product shall place no reliance whatsoever on CES and/or CSIC and shall not bring, attempt or threaten any claims or legal proceedings against CES and/or CSIC.

如果指数编制单位变更或停止中华交易服务沪深港 300 指数的编制及发布，或中华交易服务沪深港 300 指数由其他指数替代，或由于指数编制方法等重大变更导致中华交易服务沪深港 300 指数不宜继续作为基金业绩比较基准，或证券市场有其他代表性更强、更适合投资的指数推出时，本基金管理人可以依据维护基金份额持有人合法权益的原则，在履行适当

的程序后，变更本基金的业绩比较基准。

十一、基金的风险收益特征

本基金为股票型基金，其长期平均风险和预期收益率高于混合型基金、债券型基金及货币市场基金。本基金为指数型基金，被动跟踪标的指数的表现，具有与标的指数以及标的指数所代表的股票市场相似的风险收益特征。本基金部分基金资产将投资于香港市场，除了需要承担与境内证券投资基金类似的市场波动风险等一般投资风险之外，本基金还面临汇率风险、香港市场风险等境外证券市场投资所面临的特别投资风险。

十二、基金投资组合报告

基金管理人的董事会及董事保证本报告所载资料不存在虚假记载、误导性陈述或重大遗漏，并对其内容的真实性、准确性和完整性承担个别及连带责任。

基金托管人中国农业银行根据基金合同规定，于 2019 年 10 月 9 日复核了本报告中的财务指标、净值表现和投资组合报告等内容，保证复核内容不存在虚假记载、误导性陈述或者重大遗漏。

本投资组合报告所载数据取自大成中华沪深港 300 指数证券投资基金（LOF）2019 年半年度报告，截至 2019 年 6 月 30 日（财务数据未经审计）。

1. 期末基金资产组合情况

金额单位：人民币元

序号	项目	金额	占基金总资产的比例 (%)
1	权益投资	811,761,204.95	88.85
	其中：股票	811,761,204.95	88.85
2	基金投资	-	-
3	固定收益投资	-	-
	其中：债券	-	-
	资产支持证券	-	-
4	贵金属投资	-	-
5	金融衍生品投资	-	-
6	买入返售金融资产	-	-
	其中：买断式回购的买入返售金融资产	-	-
7	银行存款和结算备付金合计	98,532,986.74	10.78
8	其他各项资产	3,367,456.98	0.37
9	合计	913,661,648.67	100.00

2. 报告期末按行业分类的股票投资组合

(1) 报告期末指数投资按行业分类的境内股票投资组合

代码	行业类别	公允价值（元）	占基金资产净值比例(%)
A	农、林、牧、渔业	6,646,125.00	0.74
B	采矿业	12,420,187.00	1.38
C	制造业	147,906,664.00	16.44
D	电力、热力、燃气及水生产和供应业	9,010,635.00	1.00
E	建筑业	10,390,035.00	1.15
F	批发和零售业	4,267,321.80	0.47
G	交通运输、仓储和邮政业	10,351,929.60	1.15
H	住宿和餐饮业	-	-
I	信息传输、软件和信息技术服务业	8,855,558.00	0.98
J	金融业	132,469,791.88	14.72
K	房地产业	18,348,365.00	2.04
L	租赁和商务服务业	5,294,344.00	0.59
M	科学研究和技术服务业	764,232.00	0.08
N	水利、环境和公共设施管理业	542,184.00	0.06
O	居民服务、修理和其他服务业	-	-
P	教育	-	-
Q	卫生和社会工作	2,280,817.30	0.25
R	文化、体育和娱乐业	1,281,232.00	0.14
S	综合	-	-
	合计	370,829,421.58	41.22

(2) 报告期末积极投资按行业分类的境内股票投资组合

代码	行业类别	公允价值（元）	占基金资产净值比例(%)
A	农、林、牧、渔业	-	-
B	采矿业	363,431.25	0.04
C	制造业	149,935.83	0.02
D	电力、热力、燃气及水生产和供应业	-	-

E	建筑业	-	-
F	批发和零售业	-	-
G	交通运输、仓储和邮政业	-	-
H	住宿和餐饮业	-	-
I	信息传输、软件和信息技术服务业	39,603.76	-
J	金融业	33,869.94	-
K	房地产业	-	-
L	租赁和商务服务业	-	-
M	科学研究和技术服务业	-	-
N	水利、环境和公共设施管理业	-	-
O	居民服务、修理和其他服务业	-	-
P	教育	-	-
Q	卫生和社会工作	-	-
R	文化、体育和娱乐业	23,106.60	-
S	综合	-	-
	合计	609,947.38	0.07

3. 报告期末按行业分类的港股通投资股票投资组合

行业类别	公允价值（人民币）	占基金资产净值比例（%）
基础材料	504,080.37	0.06
消费者非必需品	19,589,197.80	2.18
消费者常用品	11,789,761.92	1.31
能源	17,417,426.34	1.94
金融	195,174,571.30	21.69
医疗保健	6,780,648.00	0.75
工业	20,026,693.63	2.23
信息技术	4,870,022.07	0.54
电信服务	92,389,440.68	10.27
公用事业	25,187,385.72	2.80
房地产	46,592,608.16	5.18
合计	440,321,835.99	48.95

注:以上分类采用全球行业分类标准（GICS）。

4. 期末按公允价值占基金资产净值比例大小排序的股票投资明细

（1）期末指数投资按公允价值占基金资产净值比例大小排序的前十名股票投资明细

金额单位：人民币元

序号	股票代码	股票名称	数量（股）	公允价值（元）	占基金资产净值比例（%）
1	00700	腾讯控股	241,100	74,781,532.77	8.31
2	00005	汇丰控股	743,600	42,386,663.40	4.71
3	601318	中国平安	380,328	33,700,864.08	3.75
4	01299	友邦保险	437,000	32,386,662.14	3.60
5	00939	建设银行	4,625,000	27,380,517.08	3.04
6	02318	中国平安	221,000	18,235,175.87	2.03
7	600519	贵州茅台	17,600	17,318,400.00	1.92
8	01398	工商银行	3,050,000	15,292,889.10	1.70
9	00941	中国移动	216,000	13,518,966.74	1.50
10	600036	招商银行	362,100	13,028,358.00	1.45

(2) 期末积极投资按公允价值占基金资产净值比例大小排序的前五名股票投资明细

金额单位：人民币元

序号	股票代码	股票名称	数量（股）	公允价值(元)	占基金资产净值比例（%）
1	03311	中国建筑国际	84,000	592,609.35	0.07
2	600968	海油发展	102,375	363,431.25	0.04
3	300782	卓胜微	743	80,927.56	0.01
4	601698	中国卫通	10,103	39,603.76	0.00
5	603863	松炆资源	1,612	37,204.96	0.00

5. 期末按债券品种分类的债券投资组合

无。

6. 期末按公允价值占基金资产净值比例大小排序的前五名债券投资明细

无。

7. 期末按公允价值占基金资产净值比例大小排序的前五名资产支持证券投资明细

无。

8. 报告期末按公允价值占基金资产净值比例大小排序的前五名贵金属投资明细

无。

9. 期末按公允价值占基金资产净值比例大小排序的前五名权证投资明细

无。

10. 报告期末本基金投资的股指期货交易情况说明

无。

11. 报告期末本基金投资的国债期货交易情况说明

无。

12. 投资组合报告附注

(1) 基金投资的前十名证券的发行主体本期是否出现被监管部门立案调查，或在报告编制日前一年内受到公开谴责、处罚的情形

基金投资的前十名证券的发行主体本期未出现被监管部门立案调查，或在报告编制日前一年受到公开谴责、处罚的情形。

(2) 基金投资的前十名股票是否超出基金合同规定的备选股票库
本基金投资的前十名股票未超出基金合同规定的备选股票库。

(3) 期末其他各项资产构成

单位：人民币元

序号	名称	金额
1	存出保证金	109,199.33
2	应收证券清算款	-
3	应收股利	3,157,240.64
4	应收利息	20,913.93
5	应收申购款	21,827.28
6	其他应收款	323.00
7	待摊费用	57,952.80
8	其他	-
9	合计	3,367,456.98

(4) 期末持有的处于转股期的可转换债券明细
无。

(5) 期末前十名股票中存在流通受限情况的说明
期末指数投资前十名股票中存在流通受限情况的说明
无。

期末积极投资前五名股票中存在流通受限情况的说明
无。

(6) 投资组合报告附注的其他文字描述部分
由于四舍五入原因，分项之和与合计可能有尾差。

十三、基金的业绩

基金管理人依照恪尽职守、诚实信用、谨慎勤勉的原则管理和运用基金财产，但不保证基金一定盈利，也不保证最低收益。基金的过往业绩并不代表其未来表现。投资有风险，投资者在做出投资决策前应仔细阅读本基金的招募说明书。

(一) 基金份额净值增长率及其与同期业绩比较基准收益率的比较：

基金合同生效日为 2012 年 3 月 20 日，基金合同生效以来基金份额净值增长率及其与同期业绩比较基准收益率的比较：

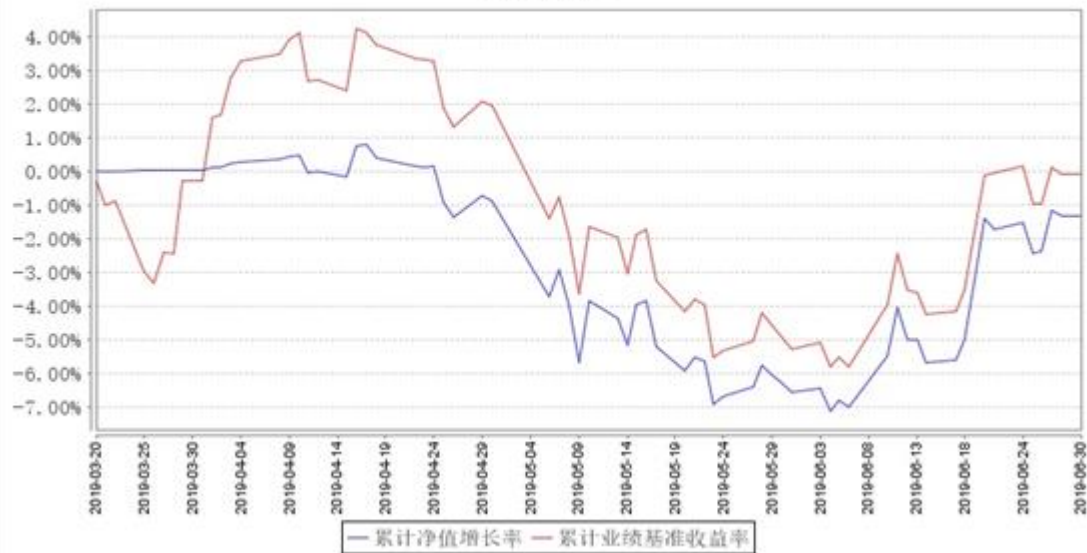
阶段	份额净值增长率①	份额净值增长率标准差②	业绩比较基准收益率③	业绩比较基准收益率标准差④	① - ③	② - ④
2019.3.20-2019.06.30	-1.33%	0.82%	-0.09%	1.03%	-1.24%	-0.21%

(二)自基金合同生效以来基金份额累计净值增长率变动及其与同期业绩比较基准收益率变动的比较：

本基金累计份额净值增长率与同期业绩比较基准收益率的历史走势对比图

(2019 年 3 月 20 日至 2019 年 6 月 30 日)

大成中华沪深港300指数(LOF)累计净值增长率与同期业绩比较基准收益率的历史走势对比图



注:1、本基金合同生效日为 2019 年 3 月 20 日，截至报告期末本基金合同生效未满一年。

2、本基金合同规定，基金管理人应当自基金合同生效之日起六个月内使基金的投资组合比例符合基金合同的约定。截至报告期末，本基金处于建仓期。

十四、基金的费用与税收

（一）基金费用的种类

- 1、基金管理人的管理费；
- 2、基金托管人的托管费；
- 3、标的指数许可使用费（包括为指数公司缴纳的相关税收以及与支付外币相关的汇兑损益、手续费、汇款费等）；
- 4、《基金合同》生效后与基金相关的信息披露费用；
- 5、《基金合同》生效后与基金相关的会计师费、律师费和诉讼费；
- 6、基金份额持有人大会费用（包括但不限于场地费、会计师费、律师费和公证费）；
- 7、基金的证券交易费用；
- 8、基金的银行汇划费用；
- 9、基金上市费及年费；
- 10、因投资港股通标的股票而产生的各项合理费用；
- 11、按照国家有关规定和《基金合同》约定，可以在基金财产中列支的其他费用。

（二）基金费用计提方法、计提标准和支付方式

1、基金管理人的管理费

本基金的管理费按前一日基金资产净值的 0.50% 年费率计提。管理费的计算方法如下：

$$H = E \times 0.50\% \div \text{当年天数}$$

H 为每日应计提的基金管理费

E 为前一日的基金资产净值

基金管理费每日计算，逐日累计至每月月末，按月支付，由基金管理人向基金托管人发送基金管理费划款指令，基金托管人复核后于次月前 3 个工作日内从基金财产中一次性支付给基金管理人。若遇法定节假日、公休假等，支付日期顺延。

2、基金托管人的托管费

本基金的托管费按前一日基金资产净值的 0.10% 的年费率计提。托管费的计算方法如下：

$$H = E \times 0.10\% \div \text{当年天数}$$

H 为每日应计提的基金托管费

E 为前一日的基金资产净值

基金托管费每日计算，逐日累计至每月月末，按月支付，由基金管理人向基金托管人发送基金托管费划款指令，基金托管人复核后于次月前 3 个工作日内从基金财产中一次性支取。若遇法定节假日、公休日等，支付日期顺延。

3、标的指数许可使用费

标的指数使用许可费按前一日基金资产净值的年费率 0.04% 计提（基金成立之日起首 3 年，标的指数使用许可费年费率为 0.02%）。标的指数许可使用费计算方法如下：

$$H = E \times \text{标的指数使用许可费年费率} \div \text{该日历年的实际天数}$$

H 为每日应计提的基金标的指数使用许可费

E 为前一日基金资产净值

自基金合同生效之日起，指数使用许可费每日计算，逐日累计，按季支付。指数使用许可费的收取下限为每季度人民币 2 万元，即若不足人民币 2 万元则按照人民币 2 万元收取。

标的指数许可使用费包括为指数公司缴纳的相关税收以及与支付外币相关的汇兑损益、手续费、汇款费等。

如果指数使用许可协议约定的标的指数许可使用费的计算方法、费率和支付方式等发生调整，本基金将采用调整后的方法或费率计算指数许可使用费，此项调整无须召开基金份额持有人大会审议。基金管理人应及时按照《信息披露管理办法》的规定在指定媒介进行公告。

上述“一、基金费用的种类中第 4—10 项费用”，根据有关法规及相应协议规定，按费用实际支出金额列入当期费用，由基金托管人从基金财产中支付。

（三）不列入基金费用的项目

下列费用不列入基金费用：

- 1、基金管理人和基金托管人因未履行或未完全履行义务导致的费用支出或基金财产的损失；
- 2、基金管理人和基金托管人处理与基金运作无关的事项发生的费用；
- 3、《基金合同》生效前的相关费用；
- 4、其他根据相关法律法规及中国证监会的有关规定不得列入基金费用的项目。

（四）基金税收

本基金运作过程中涉及的各项纳税主体，其纳税义务按国家税收法律、法规执行。

十五、对招募说明书更新部分的说明

本更新的招募说明书依据《中华人民共和国证券投资基金法》、《公开募集证券投资基金运作管理办法》、《证券投资基金销售管理办法》、《公开募集证券投资基金信息披露管理办法》、《公开募集开放式证券投资基金流动性风险管理规定》及其他有关法律法规的要求，对2019年1月30日公布的《大成中华沪深港300指数证券投资基金（LOF）招募说明书》进行了内容补充和更新，本更新招募说明书主要更新的内容如下：

根据《公开募集证券投资基金信息披露管理办法》，更新了“一、绪言”、“二、释义”、“三、基金管理人”、“七、基金份额的申购与赎回”、“十四、基金收益与分配”、“十五、基金的会计与审计”、“十六、基金的信息披露”、“十九、基金合同内容摘要”、“二十、基金托管协议内容摘要”。

大成基金管理有限公司

2019年12月17日