

---

工银瑞信聚福混合型证券投资基金  
更新的招募说明书摘要  
(2019 年第 3 号)

基金管理人：工银瑞信基金管理有限公司

基金托管人：交通银行股份有限公司

## 重要提示

本基金经中国证券监督管理委员会2018年4月16日证监许可（2018）695号文注册募集。本基金基金合同已于2018年9月21日生效，自该日起基金管理人正式开始管理本基金。。

本摘要根据基金合同和基金招募说明书编写，并经中国证监会注册。基金合同是约定基金当事人之间权利、义务的法律文件。基金投资人自依基金合同取得基金份额，即成为基金份额持有人和本基金合同的当事人，其持有基金份额的行为本身即表明其对基金合同的承认和接受，并按照《证券投资基金法》、《公开募集证券投资基金运作管理办法》、基金合同及其他有关规定享有权利、承担义务。基金投资人欲了解基金份额持有人的权利和义务，应详细查阅基金合同。

基金管理人保证招募说明书的内容真实、准确、完整。招募说明书经中国证监会注册，但中国证监会对本基金募集的注册，并不表明其对本基金的价值和收益作出实质性判断或保证，也不表明投资于本基金没有风险。中国证监会不对基金的投资价值及市场前景等作出实质性判断或者保证。

投资有风险，投资者认购（或申购）基金份额时应认真阅读招募说明书和基金产品资料概要，全面认识本基金产品的风险收益特征，应充分考虑投资者自身的风险承受能力，并对认购（或申购）基金的意愿、时机、数量等投资行为作出独立决策。基金管理人提醒投资者基金投资的“买者自负”原则，在投资者作出投资决策后，基金运营状况与基金净值变化导致的投资风险，由投资者自行承担。

本基金为混合型基金，预期收益和风险水平低于股票型基金，高于混合型基金与货币市场基金。

本基金发售面值为人民币1.00元。在市场波动因素影响下，本基金净值可能低于发售面值，本基金投资者有可能出现亏损。

基金的过往业绩并不预示其未来表现。基金管理人管理的其它基金的业绩并不构成对本基金业绩表现的保证。基金管理人依照恪尽职守、诚实信用、谨慎勤勉的原则管理和运用基金财产，但不保证基金一定盈利，也不保证最低收益。

本招募说明书所载其他内容截止日为2019年11月9日，有关财务数据和净值表现数据截止日为2019年9月30日（财务数据未经审计）。本招募说明书已经基金托管人复核。

## 一、基金管理人

### （一）基金管理人概况

名称：工银瑞信基金管理有限公司

住所：北京市西城区金融大街5号、甲5号6层甲5号601、甲5号7层甲5号701、甲5号8层甲5号801、甲5号9层甲5号901

办公地址：北京市西城区金融大街5号新盛大厦A座6-9层

邮政编码：100033

法定代表人：王海璐

成立日期：2005年6月21日

批准设立机关：中国证监会

批准设立文号：中国证监会证监基金字[2005]93号

经营范围：基金募集、基金销售、资产管理及中国证监会许可的其他业务

组织形式：有限责任公司

注册资本：贰亿元人民币

联系人：朱碧艳

联系电话：400-811-9999

股权结构：中国工商银行股份有限公司占公司注册资本的80%；瑞士信贷银行股份有限公司占公司注册资本的20%。

存续期间：持续经营

### （二）主要人员情况

#### 1、董事会成员

郭特华女士，董事长，博士，曾任工银瑞信基金管理有限公司总经理。历任中国工商银行总行商业信贷部、资金计划部副处长，中国工商银行总行资产托管部处长、副总经理。

Michael Levin先生，董事，瑞士信贷董事总经理、亚太地区资产管理主管。Levin先生负责制定和指导亚太区资产管理战略，包括销售、产品和合作伙伴关系。他还与机构和私人银行密切合作，以提供资产管理投资解决方案。在2011年8月加入瑞士信贷之前，Levin先生是AsiaCrest Capital的首席执行官，AsiaCrest Capital是一家位于香港的对

冲基金 FoF。再之前，他曾在 Hite Capital 和英仕曼集团担任投资组合经理。Levin 先生也是 Metropolitan Venture Partners 的联合创始人。他在流动和非流动性另类投资行业拥有超过 20 年的经验。Levin 先生毕业于美国宾夕法尼亚大学沃顿商学院，并获得经济学理学士学位。

王海璐女士，董事，硕士，现任工银瑞信基金管理有限公司党委书记、总经理。1997 年 7 月开始先后在中国工商银行总行管理信息部、办公室、金融市场部工作；2010 年 9 月至 2019 年 1 月任中国工商银行总行金融市场部副总经理；2019 年加入工银瑞信基金管理有限公司。

王一心女士，董事，高级经济师，中国工商银行战略管理与投资者关系部高级专家、专职董事。历任中国工商银行专项融资部（公司业务二部、营业部）副总经理；中国工商银行营业部 历任副处长、处长；中国工商银行总行技术改造信贷部经理。

王莹女士，董事，高级会计师，中国工商银行战略管理与投资者关系部高级专家、专职派出董事，于 2004 年 11 月获得国际内审协会注册内部审计师（Certified Internal Auditor）资格证书。历任中国工商银行国际业务部外汇清算处负责人，中国工商银行清算中心外汇清算处负责人、副处长，中国工商银行稽核监督局外汇业务稽核处副处长、处长，中国工商银行内部审计局境外机构审计处处长，工行悉尼分行内部审计师、风险专家。

田国强先生，独立董事，经济学博士，上海财经大学经济学院院长，上海财经大学高等研究院院长，美国德州 A&M 大学经济系 Alfred F. Chalk 讲席教授。首批中组部“千人计划”入选者及其国家特聘专家，首批人文社会科学长江学者讲座教授，曾任上海市人民政府特聘决策咨询专家，中国留美经济学会会长（1991-1992）。2006 年被《华尔街电讯》列为中国大陆十大最具影响力的经济学家之一。主要研究领域包括经济理论、激励机制设计、中国经济等。

Alan H Smith 先生，独立董事，法学学士，香港太平绅士，香港律师公会律师。历任云顶香港有限公司副董事长，怡富控股有限公司董事长，香港大学法律专业讲师，恒生指数顾问委员会委员，香港医院管理局公积金计划受托人，香港证监会程序复检委员会委员，香港政府经济顾问委员会发展局成员，香港联合交易所新市场发展工作小组主席，曾被《亚洲金融》杂志评为“年度银行家”。

程凤朝先生，独立董事，管理学博士，现为湖南大学博士生导师，中国社会科学院研究生院硕士生导师，中国上市公司协会并购融资委员会副主任委员。获湖南大学管理学博

士学位，金融科学研究员，高级会计师，中国注册会计师，中国注册资产评估师。

## 2、监事会成员

郑剑锋先生，监事，金融学科学双硕士。2005年12月起，郑剑锋先生任职于中国工商银行监事会办公室，先后担任综合管理处处长、监督专员和监事会办公室副主任，主要负责风险、内控及董事高管履职的监督检查工作。2014年6月起，郑剑锋先生被任命为中国工商银行战略管理与投资者关系部集团派驻子公司董监事办公室高级专家、专职派出董事。

黄敏女士，监事，金融学学士。黄敏女士于2006年加入Credit Suisse Group（瑞士信贷集团），先后担任全球投资银行战略部助理副总裁、亚太区投资银行战略部副总裁、中国区执行首席运营官，资产管理大中国区首席运营官，现任资产管理中国区负责人。

洪波女士，监事，硕士。ACCA 非执业会员。2005年至2008年任安永华明会计师事务所高级审计员；2008年至2009年任民生证券有限责任公司监察稽核总部业务主管；2009年6月加入工银瑞信法律合规部，现任内控稽核部总监。

倪莹女士，监事，硕士。2000年至2009年任职于中国人民大学，历任副科长、科长，校团委副书记。2009年至2011年就职于北京市委教工委，任干部处副调研员。2011年加入工银瑞信战略发展部，现任人力资源部总监。

章琼女士，监事，硕士。2001年至2003年任职于富友证券财务部；2003年至2005年任职于银河基金，担任注册登记专员。2005年加入工银瑞信运作部，现任中央交易室总监。

## 3、高级管理人员

王海璐女士，总经理，简历同上。

朱碧艳女士，硕士，国际注册内部审计师，现任工银瑞信基金管理有限公司党委委员、督察长，兼任工银瑞信投资管理有限公司监事。1997—1999年中国华融信托投资公司证券总部经理，2000—2005年中国华融资产管理公司投资银行部、证券业务部高级副经理。2005年加入工银瑞信基金管理有限公司。

杜海涛先生，硕士，现任工银瑞信基金管理有限公司副总经理，兼任工银瑞信资产管理（国际）有限公司董事，1997年7月至2002年9月，任职于长城证券有限责任公司，历任职员、债券（金融工程）研究员；2002年10月至2003年5月，任职于宝盈基金管理有限公司，历任研究员、基金经理助理；2003年6月至2006年3月，任职于招商基金管

理有限公司，历任研究员、基金经理。2006年加入工银瑞信基金管理有限公司。

赵紫英女士，博士，现任工银瑞信基金管理有限公司党委委员、副总经理，兼任工银瑞信基金管理有限公司首席信息官、工银瑞信投资管理有限公司董事，1989年8月至1993年5月，任职于中国工商银行海淀支行，从事国际业务；1993年6月至2002年4月，任职于中国工商银行北京市分行国际业务部，历任综合科科长、国际业务部副总经理；2002年5月至2005年6月，任职于中国工商银行牡丹卡中心，历任市场营销部副总经理、清算部副总经理。2005年加入工银瑞信基金管理有限公司。

郝炜先生，硕士，现任工银瑞信基金管理有限公司党委委员、副总经理，兼任工银瑞信资产管理（国际）有限公司董事，工银瑞信投资管理有限公司董事。2001年4月至2005年6月，任职于中国工商银行资产托管部。2005年加入工银瑞信基金管理有限公司。

#### 4、本基金基金经理

刘琦先生，11年证券从业经验；北京大学概率统计专业博士；曾先后在嘉实基金管理有限公司担任基金经理助理、研究员，在嘉实国际担任助理副总裁，在易方达基金担任基金经理。2015年加入工银瑞信，现任固定收益部基金经理。2015年11月10日至2019年6月6日，担任工银月月薪定期支付债券型基金基金经理；2016年10月14日至2019年6月5日，担任工银瑞信新焦点灵活配置混合型证券投资基金基金经理；2016年11月2日至今，担任工银瑞信瑞盈18个月定期开放债券型证券投资基金基金经理；2017年1月4日至2019年10月22日，担任工银瑞信中债-国债（7-10年）总指数证券投资基金基金经理；2017年1月23日至今，担任工银瑞信全球美元债债券型证券投资基金（QDII）基金经理；2018年9月21日，担任工银瑞信聚福混合型证券投资基金基金经理。

#### 5、投资决策委员会成员

王海璐女士，简历同上。

杜海涛先生，投资决策委员会主任，简历同上。

宋炳坤先生，15年证券从业经验；曾任中信建投证券有限公司研究员；2007年加入工银瑞信，现任权益投资总监。2012年2月14日至今，担任工银瑞信添颐债券型证券投资基金基金经理；2013年1月18日至今，担任工银瑞信双利债券型证券投资基金基金经理；2013年1月28日至2014年12月5日，担任工银瑞信60天理财债券型基金基金经理；2014年1月20日至2018年8月28日，担任工银瑞信红利混合型证券投资基金基金经理；2014年1月20日至2017年5月27日，担任工银瑞信核心价值混合型证券投资基金基金经理；2014年10月23日至今，担任工银瑞信研究精选股票型证券投资基金基金经

理；2014年11月18日至2018年8月28日，担任工银医疗保健行业股票型基金基金经理；2015年2月16日至2017年12月22日，担任工银战略转型主题股票基金基金经理；2017年4月12日至2018年12月28日，担任工银瑞信中国制造2025股票型证券投资基金基金经理。

欧阳凯先生，17年证券从业经验；曾任中海基金管理有限公司基金经理；2010年加入工银瑞信，现任固定收益投资总监。2010年8月16日至今，担任工银瑞信双利债券型证券投资基金基金经理，2011年12月27日至2017年4月21日担任工银保本混合基金基金经理，2013年2月7日至2017年2月6日担任工银保本2号混合型发起式基金(自2016年2月19日起变更为工银瑞信优质精选混合型证券投资基金)基金经理，2013年6月26日至2018年2月27日，担任工银瑞信保本3号混合型基金基金经理，2013年7月4日至2018年2月23日，担任工银信用纯债两年定期开放基金基金经理，2014年9月19日起至今，担任工银新财富灵活配置混合型基金基金经理，2015年5月26日起至2018年6月5日，担任工银丰盈回报灵活配置混合型基金基金经理。

黄安乐先生，16年证券从业经验；先后在天相投资顾问有限公司担任研究员，国信证券经济研究所担任资深分析师，国信证券资产管理总部担任投资经理、研究员；2010年加入工银瑞信，现任权益投资总监。2011年11月23日至今，担任工银瑞信主题策略混合型证券投资基金基金经理；2013年9月23日至2019年2月13日，担任工银瑞信精选平衡基金基金经理；2014年10月22日至2017年10月9日，担任工银高端制造行业股票型基金基金经理；2015年4月28日至2018年3月2日，担任工银新材料新能源行业股票型基金基金经理；2016年1月29日至2018年11月30日，担任工银瑞信国家战略主题股票型基金基金经理；2017年4月21日至2019年1月24日，担任工银瑞信互联网加股票型证券投资基金基金经理；2018年3月28日至今，担任工银瑞信中小盘成长混合型证券投资基金基金经理，2018年6月5日至今，担任工银瑞信高端制造行业股票型证券投资基金基金经理。

李剑峰先生，16年证券从业经验；曾任中央国债登记结算有限责任公司业务经理、高级副经理；2008年加入工银瑞信，曾任固定收益研究员，现任固定收益投资总监兼养老金投资中心总经理。

郝康先生，22年证券从业经验；先后在澳大利亚首源投资管理公司担任基金经理，在联和运通投资顾问管理公司担任执行董事，在工银瑞信担任国际业务总监，在工银瑞信资产管理（国际）有限公司担任副总经理；2016年加入工银瑞信基金管理有限公司，现任权

益投资总监，兼任工银瑞信（国际）副总经理，2016年12月30日至今，担任工银瑞信沪港深股票型证券投资基金基金经理；2017年11月9日至今，担任工银瑞信沪港深精选灵活配置混合型证券投资基金基金经理，2018年5月10日至今，担任工银瑞信新经济灵活配置混合型证券投资基金（QDII）基金经理；2018年12月25日至今，担任工银瑞信红利优享灵活配置混合型证券投资基金基金经理。

石正同先生，硕士，现任工银瑞信基金管理有限公司投资总监，1990年至1995年，任职于荷兰银行台北分行，担任协理；1995年至2002年，任职于日本大和投资信托（香港）有限公司，担任资深投资经理；2003年至2004年，任职于台湾英国保诚投资信托公司，担任投资总监；2004年至2006年，任职于台湾汇丰中华投资信托公司，担任投资管理部副总裁；2006年至2008年，任职于国联安基金管理有限公司，担任副总经理兼投资总监；2008年至2013年，任职于台湾景顺投资信托公司，担任副总经理兼投资总监；2014年至2016年，任职于台湾中国人寿保险有限公司，担任全球权益市场负责人；2017年至2018年6月，任职于尤梅投资公司，担任公司董事总经理。

朱碧艳女士，简历同上。

章赟先生，12年证券从业经验；复旦大学理论物理学专业博士，英国剑桥大学管理学研究生；曾先后在上海天狮津泉投资咨询有限公司担任数量分析师，在平安资产管理有限公司担任量化投资经理，在国泰基金管理有限公司担任指数投资组长（量化执行总监）；2014年加入工银瑞信，现任指数投资中心总经理。

上述人员之间均不存在近亲属关系。

## 二、基金托管人

公司法定中文名称：交通银行股份有限公司（简称：交通银行）

公司法定英文名称：BANK OF COMMUNICATIONS CO., LTD

住 所：中国（上海）自由贸易试验区银城中路188号

办公地址：中国（上海）长宁区仙霞路18号

法定代表人：任德奇

邮政编码：200336

注册时间：1987年3月30日

注册资本：742.63亿元



基金托管资格批文及文号：中国证监会证监基字[1998]25号

联系人：陆志俊

电话：95559

### 三、相关服务机构

#### （一）基金销售机构

##### 1、直销柜台

名称：工银瑞信基金管理有限公司

注册地址：北京市西城区金融大街5号、甲5号6层甲5号601、甲5号7层甲5号701、甲5号8层甲5号801、甲5号9层甲5号901

办公地址：北京市西城区金融大街5号新盛大厦A座6-9层

法定代表人：王海璐

全国统一客户服务电话：400-811-9999

传真：010-81042588、010-81042599

联系人：宋倩芳

公司网站：[www.icbccs.com.cn](http://www.icbccs.com.cn)

投资者还可通过本公司电子自助交易系统申购本基金。

##### 2、其他销售机构

###### （1）中航证券有限公司

注册地址：江西省南昌市红谷滩新区红谷中大道1619号南昌国际金融大厦A栋41层

办公地址：江西省南昌市红谷滩新区红谷中大道1619号南昌国际金融大厦A栋41层

法定代表人：王晓峰

联系人：王紫雯

电话：010-59562468

客户服务电话：95335

网址：<http://www.avicsec.com/>

###### （2）交通银行股份有限公司

注册地址：上海市浦东新区银城中路188号

办公地址：上海市浦东新区银城中路188号

法定代表人：任德奇

联系人：王菁

电话：021—58781234

传真：021—58408483

客户服务电话：95559

网址：<http://www.bankcomm.com/>

(3) 中国民生银行股份有限公司

注册地址：北京市西城区复兴门内大街 2 号

办公地址：北京市西城区西绒线胡同 28 号天安国际办公大楼

法定代表人：洪崎

联系人：董云巍

电话：010—58560666

传真：010—57092611

客户服务电话：95568

网址：<http://www.cmbc.com.cn/>

(4) 大同证券有限责任公司

注册地址：山西省大同市城区迎宾街 15 号桐城中央 21 层

办公地址：太原市长治路 111 号山西世贸中心 A 座 F12、F13

法定代表人：董祥

联系人：薛津

电话：0351—4130322

传真：0351—7219891

客户服务电话：4007121212

网址：<http://www.dtsbc.com.cn>

(5) 天相投资顾问有限公司

注册地址：北京市西城区金融街 19 号富凯大厦 B 座 701

办公地址：北京市西城区新街口外大街 28 号 C 座 5 层

法定代表人：林义相

联系人：谭磊

电话：010—66045182

传真：010—66045518

客户服务电话：010-66045678

网址：<http://www.txsec.com>

(6) 深圳众禄基金销售股份有限公司

注册地址：深圳市罗湖区梨园路物资控股置地大厦 8 楼 801

办公地址：深圳市罗湖区梨园路 8 号 HALO 广场 4 楼

法定代表人：薛峰

联系人：童彩平

联系电话：0755-33227950

传真：0755-33227951

客户服务电话：4006-788-887

网址：[www.zlfund.cn](http://www.zlfund.cn) 及 [www.jjmmw.com](http://www.jjmmw.com)

(7) 北京展恒基金销售股份有限公司

注册地址：北京市顺义区后沙峪镇安富街 6 号

办公地址：北京市朝阳区安苑路 15-邮电新闻大厦 6 层

法定代表人：闫振杰

联系人：李晓芳

联系电话：010-59601366-7167

客服电话：400-818-8000

传真：0351-4110714

网址：[www.myfund.com](http://www.myfund.com)

(8) 上海天天基金销售有限公司

注册地址：上海市徐汇区龙田路 190 号 2 号楼二层

办公地址：上海市徐汇区宛平南路 88 号东方财富大厦

法定代表人：其实

联系人：潘世友

联系电话：021-54509977

客服电话：95021/400-1818-188

传真：021-64385308

网址：[www.1234567.com.cn](http://www.1234567.com.cn)

(9) 蚂蚁（杭州）基金销售有限公司

注册地址：浙江省杭州市余杭区五常街道文一西路 969 号 3 幢 5 层 599 室

办公地址：浙江省杭州市西湖区万塘路 18 号黄龙时代广场 B 座 6F

法定代表人：祖国明

联系人：韩爱彬

电话：0571-28829790，021-60897869

客服电话：4000-766-123

传真：0571-26698533

网址：<http://www.fund123.cn/>

(10) 上海好买基金销售有限公司

注册地址：上海市虹口区欧阳路 196 号 26 号楼 2 楼 41 号

办公地址：上海市浦东南路 1118 号鄂尔多斯国际大厦 9 楼

法定代表人：杨文斌

联系人：王诗琦

联系电话：021-20613999

客服电话：400-700-9665

传真：021-68596916

网址：<http://www.ehowbuy.com>

(11) 诺亚正行基金销售有限公司

注册地址：上海市虹口区飞虹路 360 弄 9 号 3724 室

办公地址：上海市杨浦区秦皇岛路 32 号 c 栋

法定代表人：汪静波

联系人：余翼飞

联系电话：021-80358749

客服电话：400-821-5399

传真：021-38509777

网址：<http://www.noah-fund.com/>

(12) 和讯信息科技有限公司

注册地址：北京市朝阳区朝外大街 22 号 1002 室

办公地址：北京市朝阳区朝外大街 22 号泛利大厦 10 层

法定代表人：王莉

联系人：陈慧慧

联系电话：010-85657353

客服电话：400-920-0022

传真：010-65884788

网址：<http://www.licaike.com/>

（13）上海利得基金销售有限公司

注册地址：上海市宝山区蕴川路 5475 号 1033 室

办公地址：上海市虹口区东大名路 1098 号浦江金融世纪广场 18F

法定代表人：李兴春

联系人：郭丹妮

联系电话：021-50583533

客服电话：400-921-7755

传真：021-61101630

网址：[www.leadfund.com.cn](http://www.leadfund.com.cn)

（14）嘉实财富管理有限公司

注册地址：上海市浦东新区世纪大道 8 号上海国金中心办公楼二期 53 层 5312-15 单元

办公地址：北京市朝阳区建国路 91 号金地中心 A 座 6 层

法定代表人：赵学军

联系人：李雯

联系电话：010- 60842306

客服电话：400-021-8850

传真：010-85097308

网址：<http://www.harvestwm.cn/>

（15）浦领基金销售有限公司

注册地址：北京市朝阳区望京东园四区 13 号楼 A 座 9 层 908 室

办公地址：北京市朝阳区望京浦项中心 A 座 9 层 04-08

法定代表人：聂婉君

联系人：李艳

联系电话：010-59497361

客服电话：400-876-9988

传真： 010-64788016

网址： [www.zscffund.com](http://www.zscffund.com)

(16) 浙江同花顺基金销售有限公司

注册地址：浙江省杭州市文二西路一号元茂大厦 903 室

办公地址：杭州市余杭区五常街道同顺路 18 号同花顺大楼

法定代表人：凌顺平

联系人：吴强

联系电话：0571-88911818

客服电话：4008-773-772

网址：[www.5ifund.com](http://www.5ifund.com)

(17) 上海长量基金销售有限公司

注册地址：上海市浦东新区高翔路 526 号 2 幢 220 室

办公地址：上海市浦东新区东方路 1267 号 11 层

法定代表人：张跃伟

联系人：常艳琴

联系电话：021-20691832

客服电话：400-089-1289

传真：021-20691861

网址：<http://www.erichfund.com>

(18) 深圳市新兰德证券投资咨询有限公司

注册地址：深圳市福田区福田街道民田路 178 号华融大厦 27 层 2704

办公地址：北京市西城区宣武门外大街 28 号富卓大厦 16 层

法定代表人：马勇

联系人：文雯

联系电话：010-83363101

客服电话：4008-166-1188

传真：0010-83363072

网址：<http://8.jrj.com.cn/>

(19) 宜信普泽（北京）基金销售有限公司

注册地址：北京市朝阳区建国路 88 号 9 号楼 15 层 1809

办公地址：北京市朝阳区建国路 88 号 SOHO 现代城 C 座 1809

法定代表人：戎兵

联系人：魏晨

联系电话：010-52413385

客服电话：400-609-9200

网址：[www.yixinfund.com](http://www.yixinfund.com)

(20) 通华财富（上海）基金销售有限公司

注册地址：上海市虹口区同丰路 667 弄 107 号 201 室

办公地址：上海市浦东新区金沪路 55 号通华科技大厦 7 层

法定代表人：沈丹义

联系人：杨徐霆

联系电话：021-60818249

客服电话：400-101-9301

网址：<https://www.tonghuafund.com>

(21) 北京植信基金销售有限公司

注册地址：北京市密云县兴盛南路 8 号院 2 号楼 106-67

办公地址：北京市朝阳区四惠盛世龙源 10 号

法定代表人：于龙

联系人：吴鹏

联系电话：010-56075718

客服电话：4006-802-123

网址：[www.zhixin-inv.com](http://www.zhixin-inv.com)

(22) 一路财富（北京）信息科技股份有限公司

注册地址：北京市西城区阜成门外大街 2 号 1 幢 2208 室

办公地址：北京市西城区阜成门大街 2 号万通新世界广场 A 座 2208

法定代表人：吴雪秀

联系人：徐越

联系电话：010-88312877-8032

客服电话：400-001-1566

网址：[www.yilucaifu.com](http://www.yilucaifu.com)

## (23) 北京中期时代基金销售有限公司

注册地址：北京市朝阳区建国门外光华路 14 号 1 幢 11 层 1103 号

办公地址：北京市朝阳区建国门外光华路 16 号中国中期大厦 A 座 11 层

法定代表人：姜新

联系人：尹庆

联系电话：010-65807865

客服电话：010-65807609

网址：www.cifcofund.com

## (24) 北京唐鼎耀华基金销售有限公司

注册地址：北京市延庆县延庆经济开发区百泉街 10 号 2 栋 236 室

办公地址：北京市朝阳区建国门外大街 19 号 A 座 1505 室

法定代表人：张冠宇

联系人：王国壮

联系电话：010-85934903

客服电话：400-819-9868

网址：www.tdyhfund.com

## (25) 海银基金销售有限公司

注册地址：中国(上海)自由贸易试验区银城中路 8 号 402 室

办公地址：上海市浦东新区银城中路 8 号 4 楼

法定代表人：刘惠

联系人：毛林

电话：021-80133597

传真：021-80133413

客服电话：400-808-1016

网址：www.fundhaiyin.com

## (26) 上海大智慧基金销售有限公司

注册地址：上海浦东杨高南路 428 号 1 号楼 10-11 层

办公地址：上海浦东杨高南路 428 号 1 号楼 10-11 层

法定代表人：申健

联系人：张蜓



联系电话：021-20219988\*35374

客服电话：021-20292031

网址：<https://www.wg.com.cn/>

(27) 上海汇付基金销售有限公司

注册地址：上海市黄浦区黄河路 333 号 201 室 A 区 056 单元

办公地址：上海市徐汇区宜山路 700 号普天信息产业园 2 期 C5 栋 2 楼

法定代表人：金佶

联系人：沈娟

电话：8621-34013996

客服电话：8621-34013999

网站：<https://www.hotjijin.com/>

(28) 泛华普益基金销售有限公司

注册地址：成都市成华区建设路 9 号高地中心 1101 室

办公地址：成都市锦江区东大街 99 号平安金融中心 1501 室

法定代表人：于海锋

联系人：陈金红

电话：028-86758820-803

客服电话：400-020-0606

网址：[www.puyifund.com.cn/](http://www.puyifund.com.cn/)

(29) 北京虹点基金销售有限公司

注册地址：北京市朝阳区工人体育场北路甲 2 号裙房 2 层 222 单元

办公地址：北京市朝阳区工人体育场北路甲 2 号裙房 2 层 222 单元

法定代表人：郑毓栋

联系人：陈铭洲

电话：010-65951887

传真：010-65951887

客户服务电话：400-618-0707

网址：[www.hongdianfund.com](http://www.hongdianfund.com)

(30) 上海联泰基金销售有限公司

注册地址：中国（上海）自由贸易试验区富特北路 277 号 3 层 310 室

办公地址：上海市长宁区福泉北路 518 号 8 号楼 3 层

法定代表人：尹彬彬

联系人：兰敏

电话：021-52822063

传真：021-52975270

客户服务电话：400-166-6788

网址：[www.66zichan.com](http://www.66zichan.com)

(31) 北京辉腾汇富基金销售有限公司

注册地址：北京市东城区建国门内大街 18 号 15 层办公楼一座 1502 室

办公地址：北京市东城区朝阳门北大街 8 号富华大厦 F 座 12 层 B 室

法定代表人：李振

联系人：魏尧

电话：010-65181028

传真：010-65174782/65231189

客服电话：400-066-9355

网址：[www.kstresure.com](http://www.kstresure.com)

(32) 上海凯石财富基金销售有限公司

注册地址：上海市黄浦区西藏南路 765 号 602-115 室

办公地址：上海市黄浦区延安东路 1 号凯石大厦 4 楼

法定代表人：陈继武

联系人：高皓辉

电话：021-63333389

传真：021-63333390

客户服务电话：4006433389

网址：[www.vstonewealth.com](http://www.vstonewealth.com)

(33) 北京微动利基金销售有限公司

注册地址：北京市石景山区古城西路 113 号 3 层 342 室

办公地址：北京市石景山区古城西路 113 号景山财富中心 341-342 室

法定代表人：季长军

联系人：何鹏

电话：010-52609656

传真：010-51957430

客户服务电话：400-188-5687

网址：www.buyforyou.com.cn

(34) 深圳富济基金销售有限公司

注册地址：深圳市福田区福田街道岗厦社区金田路 3088 号中洲大厦 3203A 单元

办公地址：深圳市福田区福田街道岗厦社区金田路 3088 号中洲大厦 3203A 单元

法定代表人：刘鹏宇

联系人：刘勇

电话：0755-83999907-8814

传真：0755-83999926

客户服务电话：0755-83999907

网址：www.fujiwealth.cn

(35) 北京创金启富基金销售有限公司

注册地址：北京市西城区民丰胡同 31 号 5 号楼 215A

办公地址：北京市西城区白纸坊东街 2 号经济日报社综合楼 A 座 712

法定代表人：梁蓉

联系人：王瑶

电话：010-66154828

传真：010-63583991

客户服务电话：010-66154828

网址：www.5irich.com

(36) 中证金牛（北京）投资咨询有限公司

注册地址：北京市丰台区东管头 1 号 2 号楼 2-45 室

办公地址：北京市西城区宣武门外大街甲 1 号环球财讯中心 A 座 5 层

法定代表人：钱昊旻

联系人：沈晨

电话：010-59336544

传真：010-59336586

客户服务电话：4008-909-998

网址：[www.jnlc.com](http://www.jnlc.com)

(37) 和耕传承基金销售有限公司

注册地址：郑州市郑东新区东风东路东、康宁街北6号楼6楼602、603房间

办公地址：北京市朝阳区酒仙桥路6号院国际电子城b座

法定代表人：李淑慧

联系人：胡静华

电话：0371-85518396

传真：0371-85518397

客户服务电话：4000-555-671

网址：[www.hgccpb.com](http://www.hgccpb.com)

(38) 奕丰基金销售有限公司

注册地址：深圳市前海深港合作区前湾一路1号A栋201室（入驻深圳市前海商务秘书有限公司）

办公地址：深圳市南山区海德三道航天科技广场A座17楼1704室

法定代表人：TEO WEE HOWE

联系人：叶健

电话：0755-89460500

传真：0755-21674453

客户服务电话：400-684-0500

网址：[www.ifastps.com.cn](http://www.ifastps.com.cn)

(39) 珠海盈米基金销售有限公司

注册地址：珠海市横琴新区宝华路6号105室-3491

办公地址：广州市海珠区琶洲大道东1号保利国际广场南塔12楼B1201-1203

法定代表人：肖雯

联系人：邱湘湘

电话：020-89629099

传真：020-89629011

客服电话：020-89629066

网址：[www.yingmi.cn](http://www.yingmi.cn)

(40) 上海基煜基金销售有限公司

注册地址：上海市崇明县长兴镇路潘园公路 1800 号 2 号楼 6153 室（上海泰和经济发展区）

办公地址：上海市浦东新区银城中路 488 号太平金融大厦 1503 室

法定代表人：王翔

联系人：吴鸿飞

电话：021-65370077-268

传真：021-55085991

客户服务电话：400-820-5369

网址：[www.jiyufund.com.cn](http://www.jiyufund.com.cn)

（41）北京汇成基金销售有限公司

注册地址：北京市海淀区中关村大街 11 号 11 层 1108 号

办公地址：北京市西城区西直门外大街 1 号院 2 号楼

法定代表人：王伟刚

联系人：王骁骁

电话：010-56251471

传真：010-62680827

客户服务电话：400-619-9059

网址：[www.hcjijin.com](http://www.hcjijin.com)

（42）北京格上富信基金销售有限公司

注册地址：北京市朝阳区东三环北路 19 号楼 701 内 09 室

办公地址：北京市朝阳区东三环北路 19 号楼 701 内 09 室

法定代表人：李悦章

联系人：张林

电话：010-85594745

传真：010-85932427

客户服务电话：400-066-8586

网址：[www.igesafe.com](http://www.igesafe.com)

（43）北京广源达信基金销售有限公司

注册地址：北京市西城区新街口外大街 28 号 C 座六层 605 室

办公地址：北京市朝阳区宏泰东街浦项中心 B 座 19 层

法定代表人：齐剑辉

联系人：姜英华

电话：010-52798634

传真：010-82055860

客户服务电话：400-623-6060

网址：[www.niuniufund.com](http://www.niuniufund.com)

(44) 上海万得基金销售有限公司

注册地址：中国（上海）自由贸易试验区福山路 33 号 11 楼 B 座

办公地址：上海市浦东新区浦明路 1500 号万得大厦 11 楼

法定代表人：王廷富

联系人：徐亚丹

电话：021-50712782

传真：021-5071 0161

客户服务电话：400-821-0203

网址：[www.520fund.com.cn](http://www.520fund.com.cn)

(45) 北京恒天明泽基金销售有限公司

注册地址：北京市经济技术开发区宏达北路 10 号五层 5122 室

办公地址：北京市朝阳区东三环北路甲 19 号 SOHO 嘉盛中心 30 层 3001 室

法定代表人：周斌

联系人：陈霞

电话：010-59313555

传真：010-53509643

客户服务电话：4008-980-618

网址：[www.chtwm.com](http://www.chtwm.com)

(46) 天津国美基金销售有限公司

注册地址：天津经济技术开发区第一大街 79 号 MSDC1-28 层 2801

办公地址：北京市朝阳区霄云路 26 号鹏润大厦 B 座 9 层

法定代表人：丁东华

联系人：郭宝亮

电话：010-59287061

传真：010-59287825

客户服务电话：400-111-0889

网址：[www.gomefund.com](http://www.gomefund.com)

(47) 泰诚财富基金销售（大连）有限公司

注册地址：辽宁省大连市沙河口区星海中龙园3号

办公地址：辽宁省大连市沙河口区星海中龙园3号

法定代表人：李春光

联系人：徐江

电话：0411-88891212

传真：0411-84396536

客户服务电话：400-0411-001

网址：[www.taichengcaifu.com](http://www.taichengcaifu.com)

(48) 方德保险代理有限公司

注册地址：北京市西城区阜成门大街2号19层A2017

办公地址：北京市西城区阜成门大街2号19层A2017

法定代表人：夏予柱

联系人：胡明哲

电话：010-68091380

传真：010-68091380

客户服务电话：400-106-0101

网址：[www.jhjfund.com](http://www.jhjfund.com)

(49) 北京新浪仓石基金销售有限公司

注册地址：北京市海淀区东北旺西路中关村软件园二期(西扩)N-1、N-2地块新浪总部  
科研楼5层518室

办公地址：北京市海淀区东北旺东路10号院东区3号楼为明大厦C座

法定代表人：赵芯蕊

联系人：李唯

电话：010-62675768

传真：8610-62676582

客户服务电话：010-62675369

网址：[www.xincai.com](http://www.xincai.com)

(50) 北京肯特瑞基金销售有限公司

注册地址：北京市海淀区显龙山路19号1幢4层1座401

办公地址：北京市亦庄经济开发区科创十一街十八号院京东集团总部A座

法定代表人：江卉

联系人：黄立影

电话：010-89188345

传真：89189566

客户服务电话：个人业务：95118 企业业务：400 088 8816

网址：<http://fund.jd.com>

(51) 北京蛋卷基金销售有限公司

注册地址：北京市朝阳区阜通东大街1号院6号楼2单元21层222507

办公地址：北京市朝阳区创远路34号院融新科技中心C座17层

法定代表人：钟斐斐

联系人：侯芳芳

电话：010-61840688

传真：010-84997571

客户服务电话：400-159-9288

网址：<https://danjuanapp.com>

(52) 济安财富（北京）基金销售有限公司

注册地址：北京市朝阳区太阳宫中路16号院1号楼3层307

办公地址：北京市朝阳区太阳宫中路16号院1号楼3层307

法定代表人：杨健

联系人：李海燕

电话：010-65309516

传真：010-65330699

客户服务电话：400-673-7010

网址：[www.jianfortune.com](http://www.jianfortune.com)

(53) 上海挖财基金销售有限公司

注册地址：中国（上海）自由贸易试验区杨高南路799号5层01、02、03室



办公地址：中国（上海）自由贸易试验区杨高南路 799 号 5 层 01、02、03 室

法定代表人：冷飞

联系人：孙琦

电话：021-50810683

传真：021-50810687

客户服务电话：021-50810673

网址：[www.wacaijijin.com](http://www.wacaijijin.com)

（54）大连网金基金销售有限公司

注册地址：辽宁省大连市沙河口区体坛路 22 号诺德大厦 2 层 202 室

办公地址：辽宁省大连市沙河口区体坛路 22 号诺德大厦 2 层 202 室

法定代表人：樊怀东

联系人：贾伟刚

电话：0411-39027808

传真：0411-39027835

客户服务电话：4000-899-100

网址：[www.yibaijin.com](http://www.yibaijin.com)

（55）北京百度百盈基金销售有限公司

注册地址：北京市海淀区上地十街 10 号 1 幢 1 层 101

办公地址：北京市海淀区信息路甲 9 号奎科大厦

法定代表人：张旭阳

联系人：霍博华

电话：010-61952703

传真：010-61951007

客户服务电话：95055-4

网址：[www.baiyingfund.com](http://www.baiyingfund.com)

（56）玄元保险代理有限公司

注册地址：中国（上海）自由贸易试验区张杨路 707 号 1105 室

办公地址：中国（上海）自由贸易试验区张杨路 707 号 1105 室

法定代表人：马永谱

联系人：卢亚博

电话：021-50701053

传真：021-50701053

客户服务电话：021-50701053

网址：[http://www.xyinsure.com/kfit\\_xybx](http://www.xyinsure.com/kfit_xybx)

(57) 中信建投证券股份有限公司

注册地址：北京市朝阳区安立路66号4号楼

办公地址：北京市朝阳区门内大街188号

法定代表人：王常青

联系人：权唐

电话：010-85130588

客户服务电话：95587/4008-888-108

网址：[www.csc108.com](http://www.csc108.com)

(58) 中信证券股份有限公司

注册地址：广东省深圳市福田区中心三路8号卓越时代广场（二期）北座 邮编：

518048

法定代表人：张佑君

办公地址：北京市朝阳区亮马桥路48号中信证券大厦 邮编：100026

电话：010-60838888

传真：010-6083 6029

联系人：王一通

客服电话：95548

公司网址：[www.cs.ecitic.com](http://www.cs.ecitic.com)

(59) 中信期货有限公司

注册地址：深圳市福田区中心三路8号卓越时代广场（二期）北座13层1301-1305室、14层

办公地址：深圳市福田区中心三路8号卓越时代广场（二期）北座13层1301-1305室、14层

法定代表人：张皓

联系人：刘宏莹

电话：010-6083 3754

传真： 021-6081 9988

客户服务电话： 400-990-8826

网址： [www.citicsf.com](http://www.citicsf.com)

(60) 中信证券（山东）有限责任公司

注册地址： 青岛市崂山区深圳路 222 号 1 号楼 2001

办公地址： 青岛市市南区东海西路 28 号龙翔广场东座 5 层

法定代表人： 姜晓林

联系人： 焦刚

电话： 0531-89606166

传真： 0532-85022605

客户服务电话： 95548

网址： [sd.citics.com](http://sd.citics.com)

基金管理人可根据《中华人民共和国证券投资基金法》、《公开募集证券投资基金运作管理办法》、《证券投资基金销售管理办法》和本基金基金合同等的规定，选择其他符合要求的机构销售本基金，详见基金管理人网站。

(二) 基金登记机构

名称： 工银瑞信基金管理有限公司

注册地址： 北京市西城区金融大街 5 号、甲 5 号 6 层甲 5 号 601、甲 5 号 7 层甲 5 号 701、甲 5 号 8 层甲 5 号 801、甲 5 号 9 层甲 5 号 901

注册登记业务办公地址： 北京市西城区金融大街 5 号新盛大厦 A 座 6 层

法定代表人： 王海璐

全国统一客户服务电话： 400-811-9999

传 真： 010-66583100

联系人： 朱辉毅

(三) 律师事务所及经办律师

名称： 北京市天元律师事务所

住所： 北京市西城区丰盛胡同 28 号太平洋保险大厦 10 层

办公地址： 北京市西城区丰盛胡同 28 号太平洋保险大厦 10 层

负责人： 朱小辉

电话： 010-57763888

传真：010-57763777

经办律师：吴冠雄、李晗

（四）会计师事务所及经办注册会计师

名称：安永华明会计师事务所(特殊普通合伙)

住所：北京市东城区东长安街1号东方广场安永大楼17层01-12室

办公地址：北京市东城区东长安街1号东方广场安永大楼17层01-12室

执行事务合伙人：毛鞍宁

经办注册会计师：徐艳，贺耀

联系电话：（010）58154079

传真：（010）85188298

联系人：贺耀

## 四、基金的名称

工银瑞信聚福混合型证券投资基金

## 五、基金的类型

混合型基金

## 六、基金的投资目标

在严格控制风险和保持资产流动性的基础上，通过资产配置，力求实现基金资产的持续稳健增值。

## 七、基金的投资方向

本基金的投资范围为具有良好流动性的金融工具，包括国内依法发行上市交易的股票（包括中小板、创业板及其他中国证监会允许基金投资的股票）、权证、股指期货、国债期货、债券（包括国债、地方政府债、政府支持机构债券、金融债、企业债、公司债、次级债、可转换债券、可交换债券、分离交易可转债、央行票据、中期票据、短期融资券、超短期融资券等）、资产支持证券、债券回购、同业存单、银行存款以及现金，以及法律法规或中国证监会允许基金投资的其他金融工具（但须符合中国证监会的相关规定）。

如法律法规或监管机构以后允许基金投资其他品种，基金管理人在履行适当程序后，可以将其纳入投资范围。

基金的投资组合比例为：本基金投资组合中股票资产投资比例为基金资产的 0%—30%；每个交易日日终在扣除股指期货合约、国债期货合约需缴纳的交易保证金后，应当保持不低于基金资产净值的 5% 的现金或到期日在一年以内的政府债券，其中现金不包括结算备付金、存出保证金、应收申购款等。

如法律法规或中国证监会允许，基金管理人在履行适当程序后，可以调整上述投资品种的投资比例。

## 八、基金的投资策略

### 1、资产配置策略

本基金将由投资研究团队及时跟踪市场环境变化，根据对国际及国内宏观经济运行态势、宏观经济政策变化、证券市场运行状况等因素的深入研究，判断证券市场的发展趋势，结合行业状况、公司价值性和成长性分析，综合评价各类资产的风险收益水平。在充分的宏观形势判断和策略分析的基础上，执行“自上而下”的资产配置及动态调整策略。在市场上涨阶段中，增加权益类资产配置比例；在市场下行周期中，增加非权益类资产配置比例，最终力求实现基金资产组合收益的最大化，从而有效提高不同市场状况下基金资产的整体收益水平。

### 2、股票投资策略

本基金采取“自上而下”与“自下而上”相结合的分析方法进行股票投资。基金管理人在行业分析的基础上，选择治理结构完善、经营稳健、业绩优良、具有可持续增长前景或价值被低估的上市公司股票，以合理价格买入并进行中长期投资。本基金股票投资具体包括行业分析与配置、公司财务状况评价、价值评估及股票选择与组合优化等过程。

#### (1) 行业分析与配置

本基金将根据各行业所处生命周期、产业竞争结构、近期发展趋势等数方面因素对各行业的相对盈利能力及投资吸引力进行评价，并根据行业综合评价结果确定股票资产中各行业的权重。

一个行业的进入壁垒、原材料供应方的谈判能力、制成品买方的谈判能力、产品的可替代性及行业内现有竞争程度等因素共同决定了行业的竞争结构，并决定行业的长期盈利能力及投资吸引力。另一方面，任何一个行业演变大致要经过发育期、成长期、成熟期及

衰退期等阶段，同一行业在不同的行业生命周期阶段以及不同的经济景气度下，亦具有不同的盈利能力与市场表现。本基金对于那些具有较强盈利能力与投资吸引力、在行业生命周期中处于成长期或成熟期、且预期近期经济景气度有利于行业发展的行业，给予较高的权重；而对于那些盈利能力与投资吸引力一般、在行业生命周期中处于发育期或衰退期，或者当前经济景气不利于行业发展的行业，给予较低的权重。

#### （2）公司财务状况评估

在对行业进行深入分析的基础上，对上市公司的基本财务状况进行评估。结合基本面分析、财务指标分析和定量模型分析，根据上市公司的财务情况进行筛选，剔除财务异常和经营不够稳健的股票，构建基本投资股票池。

#### （3）价值评估

基于对公司未来业绩发展的预测，采用现金流折现模型等方法评估公司股票的合理内在价值，同时结合股票的市场价格，挖掘具有持续增长能力或者价值被低估的公司，选择最具有投资吸引力的股票构建投资组合。

#### （4）股票选择与组合优化

综合定性分析与定量价值评估的结果，选择定价合理或者价值被低估的股票构建投资组合，并根据股票的预期收益与风险水平对组合进行优化，在合理风险水平下追求基金收益最大化。同时监控组合中证券的估值水平，在市场价格明显高于其内在合理价值时适时卖出证券。

### 3、债券投资策略

本基金在债券投资与研究方面，实行投资策略研究专业化分工制度，专业研究人员分别从利率、债券信用风险等角度，提出独立的投资策略建议，经固定收益投资团队讨论，并经投资决策委员会批准后形成指导性投资策略。

#### （1）利率策略

研究 GDP、物价、就业、国际收支等国民经济运行状况，分析宏观经济运行的可能情景，预测财政政策、货币政策等政府宏观经济政策取向，分析金融市场资金供求状况变化趋势及结构，在此基础上预测金融市场利率水平变动趋势，以及金融市场收益率曲线斜度变化趋势。

组合久期是反映利率风险最重要的指标，根据对市场利率水平的变化趋势的预期，综合宏观经济状况和货币政策等因素的分析判断，可以制定出组合的目标久期，预期市场利率水平将上升时，降低组合的久期，以规避债券价格下降的风险和资本损失，获得较高的

再投资收益；预期市场利率将下降时，提高组合的久期，在市场利率实际下降时获得债券价格上升的收益，并获得较高利息收入。

### （2）信用策略

根据国民经济运行周期阶段，分析债券发行人所处行业发展前景、发行人业务发展状况、企业市场地位、财务状况、管理水平、债务水平等因素，评价债券发行人的信用风险，并根据特定债券的发行契约，评价债券的信用级别，确定债券的信用风险利差与投资价值。

### （3）债券选择与组合优化

本基金将根据债券市场情况，基于利率期限结构及债券的信用级别，在综合考虑流动性、市场分割、息票率、税赋特点、提前偿还和赎回等因素的基础上，评估债券投资价值，选择定价合理或者价值被低估的债券构建投资组合，并根据市场变化情况对组合进行优化。

### （4）可转换债券投资

可转换债券兼具权益类证券与固定收益类证券的特性，具有抵御下行风险、分享股票价格上涨收益的特点，是本基金的重要投资对象之一。本基金将选择公司基本素质优良、其对应的基础证券有着较高上涨潜力的可转换债券进行投资，并采用期权定价模型等数量化估值工具评定其投资价值，以合理价格买入并持有。

## 4、资产支持证券投资策略

本基金将投资包括资产抵押贷款支持证券（ABS）、住房抵押贷款支持证券（MBS）等在内的资产支持证券。本基金通过考量宏观经济走势、支持资产所在行业景气情况、资产池结构、提前偿还率、违约率、市场利率等因素，预判资产池未来现金流变动；研究标的证券发行条款，预测提前偿还率变化对标的证券平均久期及收益率曲线的影响，同时密切关注流动性变化对标的证券收益率的影响，在严格控制信用风险暴露程度的前提下，通过信用研究和流动性管理，选择风险调整后收益较高的品种进行投资。

## 5、衍生品投资策略

### （1）股指期货投资策略

本基金为提高投资效率更好地达到本基金的投资目标，在风险可控的前提下，根据风险管理原则，以套期保值为目的，本着谨慎原则，参与股指期货投资。本基金将根据对现货和期货市场的分析，发挥股指期货杠杆效应和流动性好的特点，采用股指期货在短期内取代部分现货，获取市场敞口，投资策略包括多头套期保值和空头套期保值。多头套期保

值指当基金需要买入现货时，为避免市场冲击，提前建立股指期货多头头寸，然后逐步买入现货并解除股指期货多头，当完成现货建仓后将股指期货平仓；空头套期保值指当基金需要卖出现货时，先建立股指期货空头头寸，然后逐步卖出现货并解除股指期货空头，当现货全部清仓后将股指期货平仓。本基金在股指期货套期保值过程中，将定期测算投资组合与股指期货的相关性、投资组合 beta 的稳定性，精细化确定投资方案比例。

### （2）国债期货投资策略

本基金为提高对利率风险管理能力，在风险可控的前提下，根据风险管理原则，以套期保值为目的，本着谨慎原则参与国债期货投资。国债期货作为利率衍生品的一种，有助于管理债券组合的久期、流动性和风险水平。本基金将按照相关法律法规的规定，结合对宏观经济形势和政策趋势的判断、对债券市场进行定性和定量分析；构建量化分析体系，对国债期货和现货的基差、国债期货的流动性、波动水平、套期保值的有效性等指标进行跟踪监控，在最大限度保证基金资产安全的基础上，力求实现基金资产的长期稳定增值。

### （3）权证投资策略

本基金将因为上市公司进行增发配售等原因被动获得权证，或者本基金在进行套利交易、避险交易等情形下将主动投资权证。本基金进行权证投资时，将在对权证标的证券进行基本面研究及估值的基础上，结合隐含波动率、剩余期限、标的证券价格走势等参数，运用数量化期权定价模型，确定其合理内在价值，从而构建套利交易或避险交易组合，力求取得最优的风险调整收益。

## 九、基金的业绩比较基准

本基金的业绩比较基准为： $70\% \times$ 中债综合财富（总值）指数收益率 $+30\% \times$ 沪深 300 指数收益率。

中债综合财富（总值）指数由中央国债登记结算有限责任公司编制的反映中国债券市场总体走势的代表性指数。该指数的样本券覆盖我国银行间市场和交易所市场，成份债券包括国债、央行票据、金融债、企业债券、短期融资券等几乎所有债券种类，具有广泛的市场代表性，能够反映债券市场总体走势。沪深 300 指数是由上海证券交易所和深圳证券交易所授权，由中证指数有限公司开发的中国 A 股市场指数，它的样本选自沪深两个证券市场，覆盖了大部分流通市值，其成份股票为中国 A 股市场中代表性强、流动性高的股票，能够反映 A 股市场总体发展趋势。本基金管理人认为，该业绩比较基准目前能够忠实地反映本基金的风险收益特征。



## 十、基金的风险收益特征

本基金为混合型基金，预期收益和风险水平低于股票型基金，高于债券型基金与货币市场基金。

## 十一、基金的投资组合报告

本报告期为 2019 年 7 月 1 日起至 9 月 30 日止（财务数据未经审计）。

### 1.1 报告期末基金资产组合情况

序号	项目	金额（元）	占基金总资产的比例（%）
1	权益投资	9,715,808.00	11.70
	其中：股票	9,715,808.00	11.70
2	基金投资	-	-
3	固定收益投资	68,031,292.19	81.92
	其中：债券	68,031,292.19	81.92
	资产支持证券	-	-
4	贵金属投资	-	-
5	金融衍生品投资	-	-
6	买入返售金融资产	-	-
	其中：买断式回购的买入返售金融资产	-	-
7	银行存款和结算备付金合计	3,720,944.60	4.48
8	其他资产	1,577,064.66	1.90
9	合计	83,045,109.45	100.00

注：由于四舍五入的原因金额占基金总资产的比例分项之和与合计可能有尾差。

### 1.2 报告期末按行业分类的股票投资组合

#### 1.2.1 报告期末按行业分类的境内股票投资组合

代码	行业类别	公允价值（元）	占基金资产净值比例（%）
A	农、林、牧、渔业	802,866.00	0.99
B	采矿业	790,044.00	0.97
C	制造业	3,887,374.00	4.78
D	电力、热力、燃气及水生产和供应业	-	-
E	建筑业	223,173.00	0.27
F	批发和零售业	-	-
G	交通运输、仓储和邮政业	-	-

H	住宿和餐饮业	-	-
I	信息传输、软件和信息技术服务业	-	-
J	金融业	2,920,063.00	3.59
K	房地产业	1,092,288.00	1.34
L	租赁和商务服务业	-	-
M	科学研究和技术服务业	-	-
N	水利、环境和公共设施管理业	-	-
O	居民服务、修理和其他服务业	-	-
P	教育	-	-
Q	卫生和社会工作	-	-
R	文化、体育和娱乐业	-	-
S	综合	-	-
	合计	9,715,808.00	11.95

注：由于四舍五入的原因公允价值占基金资产净值的比例分项之和与合计可能有尾差。

### 1.2.2 报告期末按行业分类的港股通投资股票投资组合

无。

### 1.3 报告期末按公允价值占基金资产净值比例大小排序的前十名股票投资明细

序号	股票代码	股票名称	数量（股）	公允价值（元）	占基金资产净值比例（%）
1	601166	兴业银行	98,100	1,719,693.00	2.11
2	601336	新华保险	15,900	773,853.00	0.95
3	000002	万科A	24,500	634,550.00	0.78
4	002415	海康威视	17,500	565,250.00	0.69
5	601088	中国神华	27,100	508,938.00	0.63
6	002271	东方雨虹	23,500	493,970.00	0.61
7	002714	牧原股份	6,800	479,400.00	0.59
8	000932	华菱钢铁	109,000	444,720.00	0.55
9	600048	保利地产	26,300	376,090.00	0.46
10	300498	温氏股份	8,700	323,466.00	0.40

### 1.4 报告期末按债券品种分类的债券投资组合

序号	债券品种	公允价值（元）	占基金资产净值比例（%）
1	国家债券	8,207,177.60	10.09

2	央行票据	-	-
3	金融债券	10,092,810.90	12.41
	其中：政策性金融债	10,092,810.90	12.41
4	企业债券	48,120,583.69	59.16
5	企业短期融资券	-	-
6	中期票据	-	-
7	可转债（可交换债）	1,610,720.00	1.98
8	同业存单	-	-
9	其他	-	-
10	合计	68,031,292.19	83.64

注：由于四舍五入的原因公允价值占基金资产净值的比例分项之和与合计可能有尾差。

### 1.5 报告期末按公允价值占基金资产净值比例大小排序的前五名债券投资明细

序号	债券代码	债券名称	数量（张）	公允价值（元）	占基金资产净值比例（%）
1	019547	16 国债 19	88,640	8,207,177.60	10.09
2	124428	13 粤垦债	58,890	5,910,789.30	7.27
3	143421	18 新发 01	55,000	5,798,650.00	7.13
4	143637	18 日照 01	50,000	5,246,500.00	6.45
5	108901	农发 1801	52,180	5,221,130.80	6.42

### 1.6 报告期末按公允价值占基金资产净值比例大小排序的前十名资产支持证券投资明细

本基金本报告期末未持有资产支持证券。

### 1.7 报告期末按公允价值占基金资产净值比例大小排序的前五名贵金属投资明细

本基金本报告期末未持有贵金属。

### 1.8 报告期末按公允价值占基金资产净值比例大小排序的前五名权证投资明细

本基金本报告期末未持有权证。

### 1.9 报告期末本基金投资的股指期货交易情况说明

#### 1.9.1 报告期末本基金投资的股指期货持仓和损益明细

本基金本报告期末未持有股指期货投资，也无期间损益。

### 1.9.2 本基金投资股指期货的投资政策

本报告期内，本基金未运用股指期货进行投资。

### 1.10 报告期末本基金投资的国债期货交易情况说明

#### 1.10.1 本期国债期货投资政策

本报告期内，本基金未运用国债期货进行投资。

#### 1.10.2 报告期末本基金投资的国债期货持仓和损益明细

本基金本报告期末未持有国债期货投资，也无期间损益。

#### 1.10.3 本期国债期货投资评价

本报告期内，本基金未运用国债期货进行投资。

### 1.11 投资组合报告附注

#### 1.11.1 本基金投资的前十名证券的发行主体本期受到调查以及处罚的情况的说明

本基金投资的前十名证券的发行主体本期未出现被监管部门立案调查，或在报告编制日前一年内受到公开谴责、处罚的情形。

#### 1.11.2 基金投资的前十名股票超出基金合同规定的备选股票库情况的说明

本基金投资的前十名股票未超出基金合同规定的备选股票库。

#### 1.11.3 其他资产构成

序号	名称	金额（元）
1	存出保证金	21,081.35
2	应收证券清算款	-
3	应收股利	-
4	应收利息	1,555,613.67
5	应收申购款	369.64
6	其他应收款	-
7	待摊费用	-
8	其他	-

9	合计	1,577,064.66
---	----	--------------

#### 1.11.4 报告期末持有的处于转股期的可转换债券明细

序号	债券代码	债券名称	公允价值(元)	占基金资产净值比例(%)
1	132013	17 宝武 EB	1,610,720.00	1.98

注：上表包含期末持有的处于转股期的可转换债券和可交换债券明细。

#### 1.11.5 报告期末前十名股票中存在流通受限情况的说明

无。

#### 1.11.6 投资组合报告附注的其他文字描述部分

无。

## 十二、基金的业绩

基金管理人承诺以恪尽职守、诚实信用、勤勉尽责的原则管理和运用基金财产，但不保证基金一定盈利，也不向投资者保证最低收益。基金的过往业绩并不代表其未来表现。投资有风险，投资者在作出投资决策前应仔细阅读本基金的招募说明书。

1、本基金合同生效日为2018年9月21日，基金合同生效以来（截至2019年9月30日）的投资业绩及同期基准的比较如下表所示：

工银聚福混合A

阶段	净值增长率(1)	净值增长率标准差(2)	业绩比较基准收益率(3)	业绩比较基准收益率标准差(4)	(1) - (3)	(2) - (4)
2018.9.21-2018.12.31	0.21%	0.02%	-0.61%	0.48%	0.82%	-0.46%
2019.1.1-2019.9.30	1.50%	0.05%	10.20%	0.40%	-8.70%	-0.35%
自基金合同生效起至今	1.71%	0.05%	9.52%	0.42%	-7.81%	-0.37%

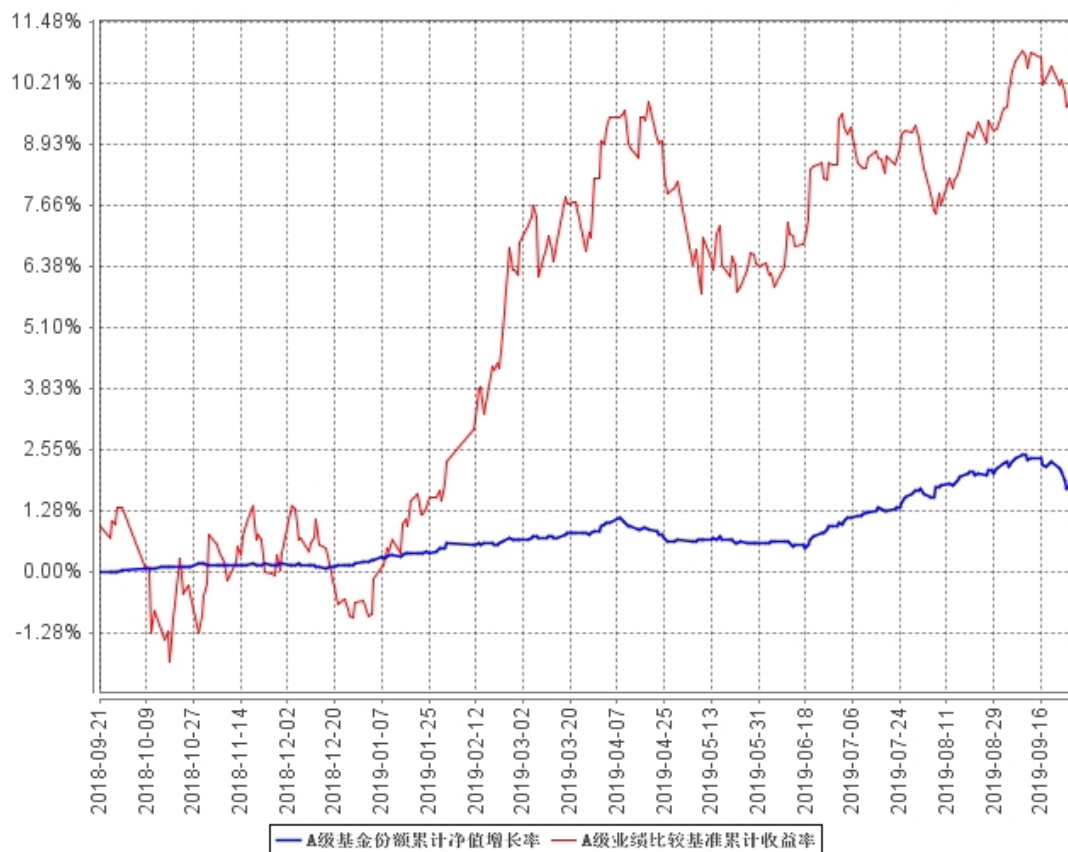
工银聚福混合C

阶段	净值增长率(1)	净值增长率标准差(2)	业绩比较基准收益率(3)	业绩比较基准收益率标准差(4)	(1) - (3)	(2) - (4)
----	----------	-------------	--------------	-----------------	-----------	-----------

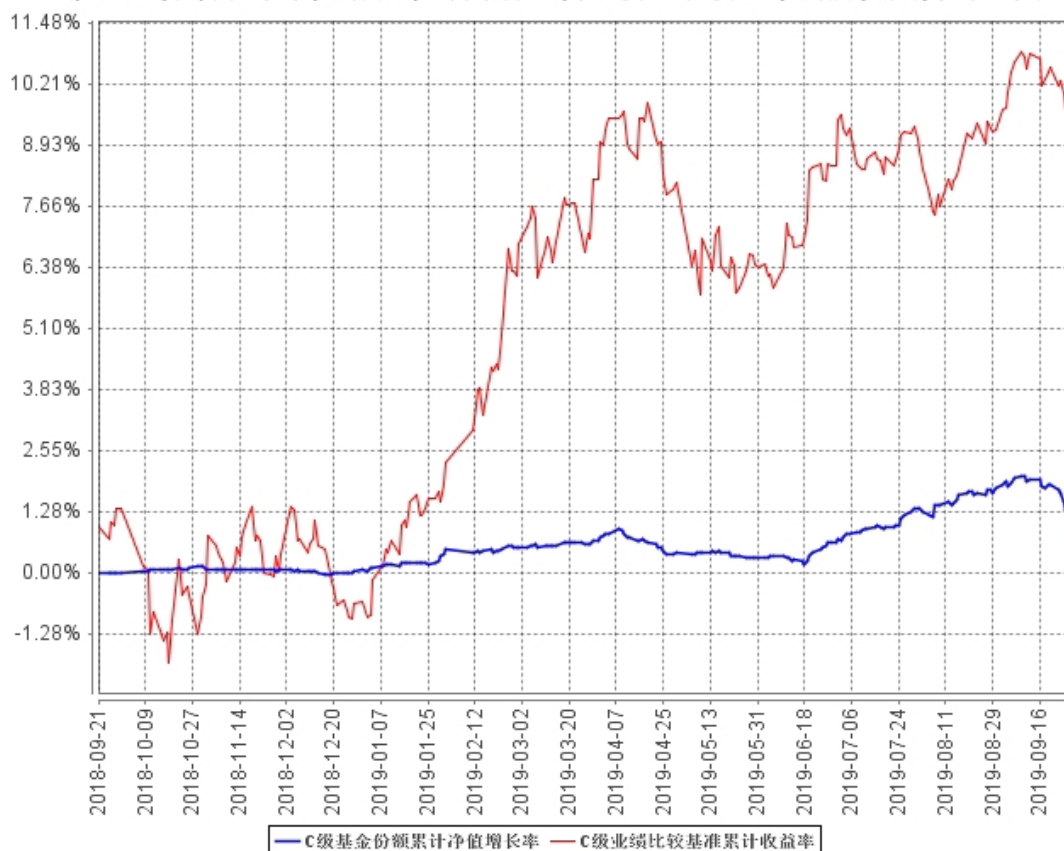
				(4)		
2018.9.21-2018.12.31	0.07%	0.01%	-0.61%	0.48%	0.68%	-0.47%
2019.1.1-2019.9.30	1.20%	0.05%	10.20%	0.40%	-9.00%	-0.35%
自基金合同生效起至今	1.27%	0.05%	9.52%	0.42%	-8.25%	-0.37%

2、自基金合同生效以来基金累计净值增长率与同期业绩比较基准收益率变动的比较：  
(2018年9月21日至2019年9月30日)

**A级基金份额累计净值增长率与同期业绩比较基准收益率的历史走势对比图**



C级基金份额累计净值增长率与同期业绩比较基准收益率的历史走势对比图



注：1、本基金基金合同于 2018 年 9 月 21 日生效。

2、根据基金合同规定，本基金建仓期为 6 个月。截至报告期末，本基金的投资符合基金合同关于投资范围及投资限制的规定：本基金投资组合中股票资产投资比例为基金资产的 0%—30%；每个交易日日终在扣除股指期货合约、国债期货合约需缴纳的交易保证金后，应当保持不低于基金资产净值的 5% 的现金或到期日在一年以内的政府债券，其中现金不包括结算备付金、存出保证金、应收申购款等。

## 十三、费用概览

### （一）与基金运作有关的费用

#### 1、基金费用的种类

- （1）基金管理人的管理费；
- （2）基金托管人的托管费；
- （3）C 类基金份额的销售服务费；
- （4）《基金合同》生效后与基金相关的信息披露费用；
- （5）《基金合同》生效后与基金相关的会计师费、公证费、律师费、仲裁费和诉讼

费；

- (6) 基金份额持有人大会费用；
- (7) 基金的证券、期货交易费用；
- (8) 基金的银行汇划费用；
- (9) 基金的开户费用、账户维护费用；
- (10) 按照国家有关规定和《基金合同》约定，可以在基金财产中列支的其他费用。

## 2、基金费用计提方法、计提标准和支付方式

### (1) 基金管理人的管理费

本基金的管理费按前一日基金资产净值的 0.5% 年费率计提。管理费的计算方法如下：

$$H = E \times 0.5\% \div \text{当年天数}$$

H 为每日应计提的基金管理费

E 为前一日的基金资产净值

基金管理费每日计提，逐日累计至每月月末，按月支付，经基金管理人与基金托管人双方核对无误后，基金托管人于次月前 3 个工作日内从基金财产中一次性支付给基金管理人。若遇法定节假日、公休日等，支付日期顺延。

### (2) 基金托管人的托管费

本基金的托管费按前一日基金资产净值的 0.1% 的年费率计提。托管费的计算方法如下：

$$H = E \times 0.1\% \div \text{当年天数}$$

H 为每日应计提的基金托管费

E 为前一日的基金资产净值

基金托管费每日计提，逐日累计至每月月末，按月支付，经基金管理人与基金托管人双方核对无误后，基金托管人于次月前 3 个工作日内从基金财产中一次性支取。若遇法定节假日、公休日等，支付日期顺延。

### (3) C 类基金份额的销售服务费

本基金 A 类基金份额不收取销售服务费，C 类基金份额的销售服务费按前一日 C 类基金份额的基金资产净值的 0.40% 年费率计提。计算方法如下：

$$H = E \times 0.40\% \div \text{当年天数}$$

H 为 C 类基金份额每日应计提的销售服务费

E 为 C 类基金份额前一日的基金资产净值



C类基金份额销售服务费每日计提，逐日累计至每月月末，按月支付。经基金管理人与基金托管人双方核对无误后，基金托管人于次月前3个工作日内从基金财产中一次性支付给基金管理人。由基金管理人代付给销售机构。若遇法定节假日、公休日等，支付日期顺延。

上述“1、基金费用的种类中第（4）-（10）项费用”，根据有关法规及相应协议规定，按费用实际支出金额列入当期费用，由基金托管人从基金财产中支付。

### 3、不列入基金费用的项目

下列费用不列入基金费用：

（1）基金管理人和基金托管人因未履行或未完全履行义务导致的费用支出或基金财产的损失；

（2）基金管理人和基金托管人处理与基金运作无关的事项发生的费用；

（3）《基金合同》生效前的相关费用；

（4）其他根据相关法律法规及中国证监会的有关规定不得列入基金费用的项目。

#### （二）与基金销售有关的费用

##### 1、申购费

本基金基金份额分为A类和C类基金份额。投资人申购A类基金份额时支付申购费用，申购C类基金份额不支付申购费用，而是从该类别基金资产中计提销售服务费。

本基金对A类基金份额申购设置级差费率，投资者在一天之内如有多笔申购，适用费率按单笔分别计算。

本基金的申购费率如下表所示：

份额	A类基金份额		C类基金份额
费用种类	情形	费率	费率
申购费率	M < 100 万	1.20%	0%
	100 万 ≤ M < 300 万	0.80%	
	300 万 ≤ M < 500 万	0.40%	
	M ≥ 500 万	按笔收取，1,000 元/笔	

注：M为申购金额

本基金A类基金份额的申购费用由A类基金份额的投资人承担，主要用于本基金的市场推广、销售、注册登记等各项费用，不列入基金财产。

##### 2、赎回费

赎回费用由赎回基金份额的基金份额持有人承担，在基金份额持有人赎回基金份额时收取。对持续持有期少于30日的A类基金份额和C类基金份额投资人收取的赎回费将全额

计入基金财产；对持续持有期不少于 30 日但少于 3 个月的 A 类基金份额投资人收取的赎回费总额的 75% 计入基金财产；对持续持有期不少于 3 个月但少于 6 个月的 A 类基金份额投资人收取的赎回费总额的 50% 计入基金财产；对持续持有期不少于 6 个月的 A 类基金份额投资人收取的赎回费总额的 25% 计入基金财产。赎回费率随赎回基金份额持有期限的增加而递减，具体赎回费率结构如下表所示：

份额	A 类基金份额		C 类基金份额	
费用种类	持有期限	费率	持有期限	费率
赎回费率	Y < 7 天	1.50%	Y < 7 天	1.50%
	7 天 ≤ Y < 30 天	0.75%	7 天 ≤ Y < 30 天	0.50%
	30 天 ≤ Y < 1 年	0.50%	30 天 ≤ Y	0%
	1 年 ≤ Y < 2 年	0.30%		
	Y ≥ 2 年	0%		

注：Y 为持有期限，1 年指 365 天。

3、基金管理人可以在基金合同约定的范围内调整费率或收费方式，并最迟应于新的费率或收费方式实施日前依照《信息披露办法》的有关规定在指定媒介上公告。

4、基金管理人可以在不违反法律法规规定及基金合同约定的情形下根据市场情况制定基金促销计划，定期或不定期地开展基金促销活动。在基金促销活动期间，按相关监管部门要求履行必要手续后，基金管理人可以适当调低基金销售费率。

### （三）基金税收

本基金运作过程中涉及的各项纳税主体，其纳税义务按国家税收法律、法规执行。

## 十四、对招募说明书更新部分的说明

本基金管理人依据《基金法》、《运作办法》、《销售管理办法》、《信息披露办法》及其它有关法律法规的要求，对本基金招募说明书进行了更新，更新内容如下：

- 1、在“三、基金管理人”部分，更新了基金管理人主要人员情况等相关内容。
- 2、在“四、基金托管人”部分，根据基金托管人提供内容对本基金托管人的情况进行了更新。
- 3、在“五、相关服务机构”部分，更新了基金销售机构信息。
- 4、在“九、基金的投资”部分，更新了本基金最近一期投资组合报告的内容。
- 5、在“十、基金的业绩”部分，更新了本基金截至2019年9月30日的基金业绩的内容。
- 6、在“十七、基金的风险揭示”部分，更新了“本基金的特定风险”相关的内容。

7、在“二十一、对基金份额持有人的服务”部分，修改了“关于联络方式”相关的内容。

8、在“二十二、其他应披露事项”部分，更新了本次更新内容期间的有关本基金的所有公告。

上述内容仅为本更新招募说明书的摘要，投资人欲查询本更新招募说明书正文，可登陆工银瑞信基金管理有限公司网站[www.icbccs.com.cn](http://www.icbccs.com.cn)。

工银瑞信基金管理有限公司

二〇一九年十二月二十四日