

# 上证中小盘交易型开放式指数证券投资基金

## 更新的招募说明书摘要

### 2019年第4号（基金合同和托管协议变更）

上证中小盘交易型开放式指数证券投资基金（以下简称“本基金”或“华泰柏瑞上证中小盘ETF”）根据2010年11月3日中国证券监督管理委员会（以下简称“中国证监会”）《关于核准上证中小盘交易型开放式指数证券投资基金及其联接基金募集的批复》（证监许可【2010】1535号）和2010年12月9日《关于上证中小盘交易型开放式指数证券投资基金及其联接基金募集时间安排的确认函》（基金部函【2010】748号）的核准，进行募集。本基金的基金合同于2011年1月26日正式生效。

### 重要提示

华泰柏瑞基金管理有限公司（以下简称“基金管理人”或“管理人”或“本公司”）保证招募说明书的内容真实、准确、完整。本招募说明书经中国证监会核准，但中国证监会对本基金募集的核准，并不表明其对本基金的价值和收益作出实质性判断或保证，也不表明投资于本基金没有风险。

基金管理人依照恪尽职守、诚实信用、谨慎勤勉的原则管理和运用基金财产，但不保证基金一定盈利，也不保证最低收益。

本基金投资于证券市场，基金净值会因为证券期货市场波动等因素产生波动，投资者在投资本基金前，应全面了解本基金的产品特性，充分考虑自身的风险承受能力，理性判断市场，并承担基金投资中出现的各类风险，包括：因政治、经济、社会等环境因素对证券价格产生影响而形成的系统性风险、个别证券特有的非系统性风险、由于基金投资者连续大量赎回基金产生的流动性风险、基金管理人在基金管理实施过程中产生的基金管理风险、本基金的特定风险等等。

本基金可根据投资策略需要或市场环境变化，选择将部分基金资产投资于科创板股票或选择不将基金资产投资于科创板股票，基金资产并非必然投资于科创板股票。基金资产投资科创板股票，会面临科创板机制下因投资标的、市场制度以及交易规则等差异带来的特有风险，具体详见本招募说明书中“基金的风险揭示”章节。

投资者认购（或申购）本基金时应认真阅读本基金的招募说明书、基金合同及基金产品资

料概要。基金管理人建议投资者根据自身的风险收益偏好，选择适合自己的基金产品，并且中长期持有。

基金的过往业绩并不预示其未来表现。

本更新招募说明书根据 2019 年 12 月 30 日发布的《华泰柏瑞基金管理有限公司关于旗下 61 只证券投资基金修改基金合同和托管协议的公告》，依照《公开募集证券投资基金信息披露管理办法》对基金信息披露相关内容进行修订，对基金合同和托管协议变更事项进行更新。

本更新招募说明书关于基金合同和托管协议变更事项及基金管理人、基金托管人信息的内容截止日为 2019 年 12 月 30 日，除非另有说明，本更新招募说明书所载其余内容截止日为 2019 年 7 月 25 日，有关财务和业绩表现数据截止日为 2019 年 6 月 30 日，财务和业绩表现数据未经审计。

本基金托管人中国银行股份有限公司已对投资组合报告和业绩表现进行了复核确认。

本招募说明书关于基金产品资料概要的编制、披露及更新等内容，将不晚于 2020 年 9 月 1 日起执行。

## 一、基金管理人

### （一）基金管理人概况

名称：华泰柏瑞基金管理有限公司

住所：中国（上海）自由贸易试验区民生路 1199 弄上海证大五道口广场 1 号 17 层

法定代表人：贾波

成立日期：2004 年 11 月 18 日

批准设立机关：中国证券监督管理委员会

批准设立文号：中国证监会证监基金字[2004]178 号

经营范围：基金管理业务；发起设立基金；中国证监会批准的其他业务

组织形式：有限责任公司

注册资本：贰亿元人民币

存续期间：持续经营

联系人：汪莹白

联系电话：400-888-0001，（021）38601777

股权结构：PineBridge Investments LLC（柏瑞投资有限责任公司）49%、华泰证券股份有限公司 49%、苏州新区高新技术产业股份有限公司 2%。

## （二）主要人员情况

### 1、董事会成员

贾波先生：董事长，学士，曾任职于工商银行江苏省分行，2001年7月至2016年11月在华泰证券工作，历任经纪业务总部技术主办、零售客户服务总部地区经理、南宁双拥路营业部总经理、南京长江路营业部总经理、企划部副总经理(主持工作)、北京分公司总经理、融资融券部总经理等职务。2016年12月加入华泰柏瑞基金管理有限公司。

陆春光先生：董事，学士，2009年5月加入华泰证券，曾任网络金融部互联网运营团队负责人、用户体验与设计团队负责人、副总经理，现任华泰证券上海分公司副总经理(主持工作)。

Anthony Fasso 先生：董事，学士，1984年加入 Bankers Trust，1995年至2000年先后任 Bankers Trust Funds Management 董事（亚洲）、高级副总裁及常务董事（香港）。2000年至2001年担任 iRegent Group Limited 营销经理（香港），2001年至2003年担任 Julius Baer Investment Advisory (Asia) Ltd 行政总裁及机构资产管理部主管（香港），2003年至2004年担任 Deutsche Asset Management 私人财富管理董事（墨尔本），2005年至2010年担任 AXA Investment Managers 亚太区行政总裁及全球执行委员会成员（巴黎/香港），2010年至2018年担任 AMP Capital 国际业务行政总裁及全球客户部门（香港）主管，2019年至今担任柏瑞投资行政总裁（亚洲，日本除外）。

杨智雅女士：董事，硕士，曾就职于升强工业股份有限公司，华之杰国际商业顾问有限公司，1992年4月至1996年12月任 AIG 友邦证券投资顾问股份有限公司管理部经理，1997年1月至2001年7月任 AIG 友邦证券投资信托股份有限公司管理部经理、资深经理、协理，2001年7月至2010年2月任 AIG 友邦证券投资顾问股份有限公司副总经理、总经理、董事长暨总经理。2010年2月至今任柏瑞证券投资顾问股份有限公司董事长暨总经理、总经理。

韩勇先生：董事，博士，曾任职于君安证券有限公司、华夏证券有限公司和中国证券监督管理委员会，2007年7月至2011年9月任华安基金管理有限公司副总经理。2011年10月加入华泰柏瑞基金管理有限公司。

李晗女士：独立董事，硕士，2007年加入天元律师事务所，2015年至今任该律师事务所合伙人。

李亦宜女士：独立董事，硕士，曾任职于 Lazard & Co. 旧金山办事处以及 Lazard Asia 香港办事处，2010年至2013年曾担任 Japan Residential Assets Management Limited 董事。2002年至今历任 Argyle Street Management Limited 基金经理、执行董事，2006年至今同时担任新加坡上市公司 TIH Limited 董事。

文光伟先生：独立董事，博士，1983年至2015年先后任中国人民大学会计系助教、会计

系讲师、中国人民大学商学院会计系副教授、硕士生导师，1989年12月至1991年6月期间兼职于香港普华会计公司审计部。2015年3月从中国人民大学退休。

陆楨女士：独立董事，硕士，曾任中国金融租赁有限公司副总经理、北京启迪清云智慧能源有限公司高级副总裁，2018年至今任融讯商业保理（深圳）有限公司创始人兼 CEO，2019年至今任北京清谊厚泽投资有限公司副总裁。

## 2、监事会成员

王永筠女士：监事长，硕士，香港会计师公会会员。2004年至2008年任职于德勤，2008年至2019年担任黑石集团（香港）有限公司财务部门董事，2019年起担任柏瑞投资财务部门高级副总裁（亚洲，日本及台湾除外）。

刘晓冰先生：监事，二十四年证券从业经历。1993年12月进入公司，曾任无锡解放西路营业部总经理助理、副总经理、总经理，无锡永乐路营业部负责人，无锡城市中心营业部总经理，无锡分公司总经理等职务。现任华泰证券股份有限公司苏州分公司总经理。

柳军先生：监事，硕士，2000-2001年任上海汽车集团财务有限公司财务，2001-2004年任华安基金管理有限公司高级基金核算员，2004年7月加入华泰柏瑞基金管理有限公司，历任基金事务部总监、上证红利ETF基金经理助理。2009年6月起任华泰柏瑞（原友邦华泰）上证红利交易型开放式指数基金基金经理。2010年10月起担任指数投资部副总监。2011年1月起兼任华泰柏瑞上证中小盘ETF基金、华泰柏瑞上证中小盘ETF联接基金基金经理。2012年5月起兼任华泰柏瑞沪深300ETF基金、华泰柏瑞沪深300ETF联接基金基金经理。2015年2月起任指数投资部总监。2015年5月起任华泰柏瑞中证500ETF及华泰柏瑞中证500ETF联接基金的基金经理。2018年3月至2018年11月任华泰柏瑞锦利灵活配置混合型证券投资基金和华泰柏瑞裕利灵活配置混合型证券投资基金的基金经理。2018年3月至2018年10月任华泰柏瑞泰利灵活配置混合型证券投资基金的基金经理。2018年4月起任华泰柏瑞MSCI中国A股国际通交易型开放式指数证券投资基金的基金经理。2018年10月起任华泰柏瑞MSCI中国A股国际通交易型开放式指数证券投资基金联接基金的基金经理。2018年12月起任华泰柏瑞中证红利低波动交易型开放式指数证券投资基金的基金经理。2019年7月起任华泰柏瑞中证红利低波动交易型开放式指数证券投资基金联接基金的基金经理。2019年9月起任华泰柏瑞中证科技100交易型开放式指数证券投资基金的基金经理。

童辉先生：监事，硕士。1997-1998年任上海众恒信息产业有限公司程序员，1998-2004年任国泰基金管理有限公司信息技术部经理，2004年4月加入华泰柏瑞基金管理有限公司，现任信息技术与电子商务部总监。

## 3、总经理及其他高级管理人员

韩勇先生：总经理，博士，曾任职于君安证券有限公司、华夏证券有限公司和中国证券监

督管理委员会，2007年7月至2011年9月任华安基金管理有限公司副总经理。2011年10月加入华泰柏瑞基金管理有限公司。

王溯舸先生：副总经理，硕士，1997-2000年任深圳特区证券公司总经理助理、副总经理，2001-2004年任华泰证券股份有限公司受托资产管理总部总经理。

陈晖女士：督察长，硕士，1993-1999年任江苏证券有限责任公司北京代表处代表，1999-2004年任华泰证券股份有限公司北京总部总经理。

房伟力先生：副总经理，硕士，1997-2001年任上海证券交易所登记结算公司交收系统开发经理，2001-2004年任华安基金管理有限公司基金登记及结算部门总监。2004-2008年5月任华泰柏瑞基金管理有限公司总经理助理。

田汉卿女士：副总经理。曾在美国巴克莱全球投资管理有限公司（BGI）担任投资经理，2012年8月加入华泰柏瑞基金管理有限公司，2013年8月起任华泰柏瑞量化增强混合型证券投资基金的基金经理，2013年10月起任公司副总经理，2014年12月起任华泰柏瑞量化优选灵活配置混合型证券投资基金的基金经理，2015年3月起任华泰柏瑞量化先行混合型证券投资基金的基金经理和华泰柏瑞量化驱动灵活配置混合型证券投资基金的基金经理，2015年6月起任华泰柏瑞量化智慧灵活配置混合型证券投资基金的基金经理和华泰柏瑞量化绝对收益策略定期开放混合型发起式证券投资基金的基金经理。2016年5月起任华泰柏瑞量化对冲稳健收益定期开放混合型发起式证券投资基金的基金经理。2017年3月至2018年11月任华泰柏瑞惠利灵活配置混合型证券投资基金的基金经理。2017年5月起任华泰柏瑞量化创优灵活配置混合型证券投资基金的基金经理。2017年9月起任华泰柏瑞量化阿尔法灵活配置混合型证券投资基金的基金经理。2017年12月起任华泰柏瑞港股通量化灵活配置混合型证券投资基金的基金经理。本科与研究生毕业于清华大学，MBA毕业于美国加州大学伯克利分校哈斯商学院。

董元星先生：副总经理，博士。2006.9-2008.12任巴克莱资本（纽约）债券交易员，2009.3-2012.8任华夏基金管理有限公司基金经理。2012年8月加入华泰柏瑞基金管理有限公司，任固定收益部总监。2013年10月起任华泰柏瑞稳健收益债券型证券投资基金的基金经理。2014年2月起任总经理助理。2015年12月起任公司副总经理。北京大学经济学学士，纽约大学STERN商学院金融学博士。

程安至先生：副总经理，硕士。1997.9-2001.1任中国工商银行上海市分行信贷经理，2001.2-2012.4任华安基金管理有限公司市场部销售总监。2012年5月加入华泰柏瑞基金管理有限公司，任总经理助理。2015年12月起任公司副总经理。本科毕业于华东师范大学国际金融专业，硕士毕业于上海财经大学国民经济学专业，EMBA毕业于上海交通大学中欧国际工商学院。

李晓西先生：副总经理，美国杜克大学工商管理硕士。曾任中银信托投资公司外汇交易结

算员，银建实业股份有限公司证券投资经理，汉唐证券有限责任公司高级经理，美国信安环球股票有限公司董事总经理兼基金经理。2018年7月加入华泰柏瑞基金管理有限公司，2018年8月起任公司副总经理。

刘万方先生：财政部财政科学研究所财政学博士。曾任中国普天信息产业集团公司项目投资经理，美国MBP咨询公司咨询顾问，中国证监会主任科员、副处长，上投摩根基金管理有限公司督察长，朱雀股权投资管理股份有限公司副总经理，朱雀基金管理有限公司总经理。2019年4月加入华泰柏瑞基金管理有限公司，任公司副总经理。

#### 4、本基金基金经理

柳军先生：同上。

李茜女士：伦敦政治经济学院金融数学硕士。曾任职于上海市虹口区金融服务局。2015年3月加入华泰柏瑞基金管理有限公司，历任指数投资部助理研究员、研究员。2019年11月起任华泰柏瑞上证红利交易型开放式指数证券投资基金、华泰柏瑞上证中小盘交易型开放式指数证券投资基金、华泰柏瑞上证中小盘交易型开放式指数证券投资基金联接基金的基金经理。

历任本基金基金经理：

张娅女士，2011年1月26日至2015年6月12日担任本基金基金经理。

#### 5、权益投资决策委员会成员

主席：总经理韩勇先生；

成员：副总经理王溯舸先生；副总经理田汉卿女士；副总经理李晓西先生；投资研究部副总监吕慧建先生；投资研究部副总监张慧先生；基金经理徐晓杰女士。

列席人员：督察长陈晖女士；权益投资决策委员会主席指定的其他人员。

上述人员之间不存在近亲属关系。

### （三）基金管理人的职责

1、依法募集基金，办理或者委托经国务院证券监督管理机构认定的其他机构代为办理基金份额的发售、申购、赎回、转换和登记事宜；

2、办理基金备案手续；

3、自基金合同生效之日起，以诚实信用、勤勉尽责的原则管理和运用基金财产，建立健全内部控制、监察与稽核、财务管理及人事管理等制度，保证所管理的基金财产和基金管理人的财产相互独立，对所管理的不同基金财产分别管理、分别记账，进行证券投资；

4、按照基金合同的约定确定基金收益分配方案，及时向基金份额持有人分配收益；

5、进行基金会计核算并编制基金财务会计报告；

6、编制季度报告、中期报告和年度报告；

7、计算并公告基金净值信息，确定基金份额申购、赎回对价；按规定受理申购和赎回申请，及时、足额支付投资者申购之基金份额或赎回之对价；采取适当合理的措施使计算开放式基金份额认购、申购、赎回对价的方法符合基金合同等法律文件的规定；

8、办理与基金财产管理业务活动有关的信息披露事项；

9、依据《基金法》、基金合同及其他有关规定召集基金份额持有人大会或配合基金托管人、基金份额持有人依法召集基金份额持有人大会；

10、保存基金财产管理业务活动的记录、账册、报表、代表基金签订的重大合同及其他相关资料；

11、以基金管理人名义，代表基金份额持有人利益行使诉讼权利或者实施其他法律行为；

12、组织并参加基金财产清算小组，参与基金财产的保管、清理、估价、变现和分配；

13、中国证监会规定的其它职责。

#### （四）基金管理人的承诺

1、本基金管理人承诺严格遵守现行有效的相关法律、法规、规章、基金合同和中国证监会的有关规定，建立健全内部控制制度，采取有效措施，防止违反现行有效的有关法律、法规、规章、基金合同和中国证监会有关规定的行为发生。

2、本基金管理人承诺严格遵守《中华人民共和国证券法》、《基金法》及有关法律法规，建立健全的内部控制制度，采取有效措施，防止下列行为发生：

（1）将其固有财产或者他人财产混同于基金财产从事证券投资；

（2）不公平地对待其管理的不同基金财产；

（3）利用基金财产为基金份额持有人以外的第三人谋取利益；

（4）向基金份额持有人违规承诺收益或者承担损失；

（5）法律法规或中国证监会禁止的其他行为。

3、本基金管理人承诺加强人员管理，强化职业操守，督促和约束员工遵守国家有关法律、法规及行业规范，诚实信用、勤勉尽责，不从事以下活动：

（1）越权或违规经营；

（2）违反基金合同或托管协议；

（3）故意损害基金份额持有人或其他基金相关机构的合法利益；

（4）在向中国证监会报送的资料中弄虚作假；

（5）拒绝、干扰、阻挠或严重影响中国证监会依法监管；

（6）玩忽职守、滥用职权；

（7）违反现行有效的有关法律、法规、规章、基金合同和中国证监会的有关规定，泄漏在

任职期间知悉的有关证券、基金的商业秘密，尚未依法公开的基金投资内容、基金投资计划等信息；

- (8) 违反证券交易场所业务规则，利用对敲、倒仓等手段操纵市场价格，扰乱市场秩序；
- (9) 贬损同行，以抬高自己；
- (10) 以不正当手段谋求业务发展；
- (11) 有悖社会公德，损害证券投资基金人员形象；
- (12) 在公开信息披露和广告中故意含有虚假、误导、欺诈成分；
- (13) 其他法律、行政法规以及中国证监会禁止的行为。

#### 4、基金经理承诺

- (1) 依照有关法律、法规和基金合同的规定，本着谨慎的原则为基金份额持有人谋取最大利益；
- (2) 不利用职务之便为自己及其代理人、受雇人或任何第三人谋取利益；
- (3) 不违反现行有效的有关法律、法规、规章、基金合同和中国证监会的有关规定，泄漏在任职期间知悉的有关证券、基金的商业秘密、尚未依法公开的基金投资内容、基金投资计划等信息；
- (4) 不从事损害基金财产和基金份额持有人利益的证券交易及其他活动。

### (五) 基金管理人的内部控制制度

#### 1、内部控制的原则

- (1) 健全性原则。内部控制必须覆盖公司各个部门和各级岗位，并渗透到各项业务过程，涵盖决策、执行、监督、反馈等各个经营环节；
- (2) 有效性原则。通过科学的内控手段和方法，建立合理的内控程序，维护内控制度的有效执行；
- (3) 独立性原则。公司在精简的基础上设立能够充分满足经营运作需要的机构、部门和岗位，各机构、部门和岗位职能上保持相对独立。内部控制的检查评价部门必须独立于内部控制的建立和执行部门；
- (4) 相互制约原则。公司内部部门和岗位的设置应权责分明、相互制衡，消除内部控制中的盲点；
- (5) 防火墙原则。公司基金资产、自有资产、其他资产的运作应当分离，基金投资研究、决策、执行、清算、评估等部门和岗位，应当在物理上和制度上适当隔离，以达到风险防范的目的；
- (6) 成本效益原则。公司运用科学化的经营管理方法降低运作成本，提高经济效益，以合



理的控制成本达到最佳的内部控制效果。

## 2、内部控制的主要内容

### （1）控制环境

董事会下设风险管理与审计委员会，全面负责公司的风险管理、风险控制和财务监控，审查公司的内控制度，并对重大关联交易进行审计；董事会下设薪酬、考核与资格审查委员会，对董事、总经理、督察长、财务总监和其他高级管理人员的候选人进行资格审查以确保其具有中国证监会所要求的任职资格，制定董事、监事、总经理、督察长、财务总监、其他高级管理人员及基金经理的薪酬/报酬计划或方案。

公司管理层在总经理领导下，认真执行董事会确定的内部控制战略，为了有效贯彻公司董事会制定的经营方针及发展战略，设立了投资决策委员会和风险控制委员会，就基金投资和风险控制等发表专业意见及建议。

公司设立督察长，对董事会负责，主要负责对公司内部控制的合法合规性、有效性和合理性进行审查，发现重大风险事件时向公司董事长和中国证监会报告。

### （2）风险评估

公司风险控制人员定期评估公司风险状况，范围包括所有能对经营目标产生负面影响的内部和外部因素，评估这些因素对公司总体经营目标产生影响的程度及可能性，并将评估报告报公司董事会及高层管理人员。

### （3）控制活动

控制活动包括自我控制、职责分离、监察稽核、实物控制、业绩评价、严格授权、资产分离、危机处理等政策、程序或措施。

自我控制以各岗位的目标责任制为基础，是内部控制的第一道防线。在公司内部建立科学、严格的岗位分离制度，在相关部门和相关岗位之间建立重要业务处理凭据传递和信息沟通制度，后续部门及岗位对前部门及岗位负有监督责任，使相互监督制衡的机制成为内部控制的第二道防线。充分发挥督察长和法律监察部对各岗位、各部门、各机构、各项业务全面监察稽核作用，建立内部控制的第三道防线。

### （4）信息与沟通

公司建立了内部办公自动化信息系统与业务汇报体系，形成了自上而下的信息传播渠道和自下而上的信息呈报渠道。通过建立有效的信息交流渠道，保证了公司员工及各级管理人员可以充分了解与其职责相关的信息，并及时送达适当的人员进行处理。

### （5）内部监控

内部监控由公司风险管理与审计委员会、督察长、风险控制委员会和法律监察部等部门在各自的职权范围内开展。本公司设立了独立于各业务部门的法律监察部，其中监察稽核人员履

行内部稽核职能，检查、评价公司内部控制制度合理性、完备性和有效性，监督公司内部控制制度的执行情况，揭示公司内部管理及基金运作中的风险，及时提出改进意见，促进公司内部管理制度有效地执行。

### 3、基金管理人关于内部控制的声明

- (1) 基金管理人确知建立、实施和维持内部控制制度是本公司董事会及管理层的责任；
- (2) 本公司承诺以上关于内部控制制度的披露真实、准确；
- (3) 本公司承诺将根据市场环境的变化及公司的发展不断完善内部控制制度。

## 二、基金托管人

### （一）基本情况

名称：中国银行股份有限公司（简称“中国银行”）

住所及办公地址：北京市西城区复兴门内大街1号

首次注册登记日期：1983年10月31日

注册资本：人民币贰仟玖佰肆拾叁亿捌仟柒佰柒拾玖万壹仟贰佰肆拾壹元整

法定代表人：刘连舸

基金托管业务批准文号：中国证监会证监基字【1998】24号

托管部门信息披露联系人：许俊

传真：(010) 66594942

中国银行客服电话：95566

### （二）基金托管部门及主要人员情况

中国银行托管业务部设立于1998年，现有员工110余人，大部分员工具有丰富的银行、证券、基金、信托从业经验，且具有海外工作、学习或培训经历，60%以上的员工具有硕士学位或高级职称。为给客户提供专业化的托管服务，中国银行已在境内、外分行开展托管业务。

作为国内首批开展证券投资基金托管业务的商业银行，中国银行拥有证券投资基金、基金（一对多、一对一）、社保基金、保险资金、QFII、RQFII、QDII、境外三类机构、券商资产管理计划、信托计划、企业年金、银行理财产品、股权基金、私募基金、资金托管等门类齐全、产品丰富的托管业务体系。在国内，中国银行首家开展绩效评估、风险分析等增值服务，为各类客户提供个性化的托管增值服务，是国内领先的大型中资托管银行。

### （三）证券投资基金托管情况

截至 2019 年 9 月 30 日，中国银行已托管 721 只证券投资基金，其中境内基金 681 只，QDII 基金 40 只，覆盖了股票型、债券型、混合型、货币型、指数型、FOF 等多种类型的基金，满足了不同客户多元化的投资理财需求，基金托管规模位居同业前列。

### （四）托管业务的内部控制制度

中国银行托管业务部风险管理与控制工作是中国银行全面风险控制工作的组成部分，秉承中国银行风险控制理念，坚持“规范运作、稳健经营”的原则。中国银行托管业务部风险控制工作贯穿业务各环节，通过风险识别与评估、风险控制措施设定及制度建设、内外部检查及审计等措施强化托管业务全员、全面、全程的风险管控。

2007 年起，中国银行连续聘请外部会计会计师事务所开展托管业务内部控制审阅工作。先后获得基于“SAS70”、“AAF01/06”、“ISAE3402”和“SSAE16”等国际主流内控审阅准则的无保留意见的审阅报告。2017 年，中国银行继续获得了基于“ISAE3402”和“SSAE16”双准则的内部控制审计报告。中国银行托管业务内控制度完善，内控措施严密，能够有效保证托管资产的安全。

### （五）托管人对管理人运作基金进行监督的方法和程序

根据《中华人民共和国证券投资基金法》、《公开募集证券投资基金运作管理办法》的相关规定，基金托管人发现基金管理人的投资指令违反法律、行政法规和其他有关规定，或者违反基金合同约定的，应当拒绝执行，及时通知基金管理人，并及时向国务院证券监督管理机构报告。基金托管人如发现基金管理人依据交易程序已经生效的投资指令违反法律、行政法规和其他有关规定，或者违反基金合同约定的，应当及时通知基金管理人，并及时向国务院证券监督管理机构报告。

## 三、相关服务机构

### （一）申购赎回代理证券公司（一级交易商）

1) 长江证券股份有限公司

注册地址：湖北省武汉市新华路特 8 号长江证券大厦

办公地址：湖北省武汉市新华路特 8 号长江证券大厦

法定代表人：尤习贵

联系人：奚博宇

电话：(021) 61118795

传真：(021) 68751151

客服电话：95579 或 4008-888-999

公司网址：www.95579.com

2) 德邦证券股份有限公司

注册地址：上海市福山路 500 号 26 楼

办公地址：上海市福山路 500 号 26 楼

法定代表人：姚文平

联系人：朱磊

电话：(021) 68761616

传真：(021) 68767981

客服电话：400-888-8128

公司网址：www.tebon.com.cn

3) 东兴证券股份有限公司

注册地址：北京市西城区金融大街 5 号新盛大厦 B 座 12-15 层

办公地址：北京市西城区金融大街 5 号新盛大厦 B 座 12-15 层

法定代表人：徐勇力

联系人：汤漫川

电话：(010) 66555316

传真：(010) 66555246

客服电话：400-888-8993

公司网址：www.dxzq.net

4) 方正证券股份有限公司

注册地址：湖南省长沙市芙蓉中路 2 段华侨国际大厦 22-24 层

办公地址：湖南省长沙市芙蓉中路 2 段华侨国际大厦 22-24 层

法定代表人：雷杰

联系人：郭军瑞

电话：(0731) 85832503

传真：(0731) 85832214

客服电话：95571

公司网址：[www.foundersc.com](http://www.foundersc.com)

5) 光大证券股份有限公司

注册地址：上海市静安区新闻路 1508 号

办公地址：上海市静安区新闻路 1508 号

法定代表人：薛峰

联系人：周洁瑾

电话：(021) 22169999

传真：(021) 22169134

客服电话：95525

公司网址：[www.ebscn.com](http://www.ebscn.com)

6) 广发证券股份有限公司

注册地址：广州天河区天河北路 183-187 号大都会广场 43 楼（4301-4316 房）

办公地址：广州市天河区马场路 26 号广发证券大厦

法定代表人：孙树明

联系人：黄岚

电话：(020) 87555888

传真：(020) 87555305

客服电话：95575

公司网址：[www.gf.com.cn](http://www.gf.com.cn)

7) 广州证券股份有限公司

注册地址：广州市天河区珠江新城珠江西路 5 号广州国际金融中心 19、20 层

办公地址：广州市天河区珠江新城珠江西路 5 号广州国际金融中心 19、20 层

法定代表人：邱三发

联系人：梁薇

电话：(020) 88836999

传真：(020) 88836654

客服电话：95396

公司网址：[www.gzs.com.cn](http://www.gzs.com.cn)

8) 国信证券股份有限公司

注册地址：广东省深圳市罗湖区红岭中路 1012 号国信证券大厦十六层至二十六层

办公地址：广东省深圳市罗湖区红岭中路 1012 号国信证券大厦十六层至二十六层

法定代表人：何如

联系人：周杨

电话：（0755）82130833

传真：（0755）82133952

客服电话：95536

公司网址：www.guosen.com.cn

9) 申万宏源西部证券有限公司

注册地址：新疆乌鲁木齐市高新区（新市区）北京南路35号大成国际大厦20楼2005室

办公地址：新疆乌鲁木齐市高新区北京南路358号大成国际大厦20楼

法定代表人：韩志谦

联系人：王怀春

电话：0991-2307105

传真：0991-2301802

客服电话：400-800-0562

公司网址：www.swhysc.com

10) 华宝证券有限责任公司

注册地址：上海市浦东新区世纪大道100号上海环球金融中心57楼

办公地址：上海市浦东新区世纪大道100号上海环球金融中心57楼

法定代表人：陈林

联系人：刘闻川

电话：68778790

传真：68777992

客服电话：4008209898

公司网址：www.cnhbstock.com

11) 华泰证券股份有限公司

注册地址：南京市江东中路228号

办公地址：南京市建邺区江东中路228号华泰证券广场、深圳市福田区深南大道4011号港中旅大厦18楼

法定代表人：周易

联系人：庞晓云

电话：025-883389093

传真：0755-82492962（深圳）

客服电话：95597

公司网址：[www.htsc.com.cn](http://www.htsc.com.cn)

12) 中泰证券股份有限公司

注册地址：山东省济南市经七路 86 号

办公地址：山东省济南市经七路 86 号 23 层

法定代表人：李玮

联系人：吴阳

电话：(0531) 68889155

传真：(0531) 68889752

客服电话：95538

公司网址：[www.zts.com.cn](http://www.zts.com.cn)

13) 山西证券股份有限公司

注册地址：山西省太原市府西街 69 号山西国贸中心东塔楼

办公地址：山西省太原市府西街 69 号山西国贸中心东塔楼

法定代表人：侯巍

联系人：郭熠

电话：(0351) 8686659

传真：(0351) 8686619

客服电话：400-666-1618、(0351) 95573

公司网址：[www.i618.com.cn](http://www.i618.com.cn)

14) 西南证券股份有限公司

注册地址：重庆市江北区桥北苑 8 号

办公地址：重庆市江北区桥北苑 8 号西南证券大厦

法定代表人：吴坚

联系人：张煜

电话：(023) 63786141

传真：(023) 63810422

客服电话：400-809-6096

公司网址：[www.swsc.com.cn](http://www.swsc.com.cn)

15) 浙商证券股份有限公司

注册地址：浙江省杭州市杭大路 1 号黄龙世纪广场 A 座 6-7 楼

办公地址：浙江省杭州市杭大路 1 号黄龙世纪广场 A 座 6-7 楼

法定代表人：吴承根

联系人：张梦莹

电话：(021) 64718888

传真：(0571) 87901913

客服电话：(0571) 95345

公司网址：www.stocke.com.cn

16) 中国民族证券有限责任公司

注册地址：北京市西城区金融街 5 号新盛大厦 A 座 6-9 层

办公地址：北京市西城区金融街 5 号新盛大厦 A 座 6-9 层

法定代表人：赵大建

联系人：李微

电话：(010) 59355941

传真：(010) 66553791

客服电话：400-889-5618

公司网址：www.e5618.com

17) 中国银河证券股份有限公司

注册地址：北京市西城区金融大街 35 号国际企业大厦 C 座

办公地址：北京市西城区金融大街 35 号国际企业大厦 C 座

法定代表人：陈有安

联系人：宋明

电话：(010) 66568450

传真：(010) 66568990

客服电话：400-888-8888

公司网址：www.chinastock.com.cn

18) 中航证券有限公司

注册地址：南昌市红谷滩新区红谷中大道 1619 号国际金融大厦 A 座 41 楼

办公地址：南昌市红谷滩新区红谷中大道 1619 号国际金融大厦 A 座 41 楼

法定代表人：王宜四

联系人：戴蕾

电话：(0791) 86768681

传真：(0791) 86770178

客服电话：400-886-6567

公司网址：www.avicsec.com



19) 中国中投证券有限责任公司

注册地址：深圳市福田区益田路与福中路交界处荣超商务中心 A 栋第 18 层-21 层及第 04 层 01.02.03.05.11.12.13.15.16.18.19.20.21.22.23 单元

办公地址：深圳市福田区益田路 6003 号荣超商务中心 A 栋第 04、18 层至 21 层

法定代表人：高涛

联系人：刘毅

电话：(0755) 82023442

传真：(0755) 82026539

客服电话：95532

公司网址：www.china-invs.cn

20) 中信建投证券股份有限公司

注册地址：北京市安立路 66 号 4 号楼

办公地址：北京市朝阳区门内大街 188 号

法定代表人：王常青

联系人：权唐

电话：400-8888-108

传真：(010) 65182261

客服电话：400-888-8108

公司网址：www.csc108.com

## (二) 注册登记机构

名称：中国证券登记结算有限责任公司

地址：北京市西城区金融大街 27 号投资广场 23 层

法定代表人：金颖

联系人：李健

电话：(021) 68870676

传真：(021) 68870064

## (三) 律师事务所和经办律师

名称：北京市金杜律师事务所

住所：北京市朝阳区东三环中路 39 号建外 SOHO A 座 31 层

负责人：王玲

电话：(021) 24126000

传真：(021) 24126150

经办律师：靳庆军、傅轶

联系人：傅轶

#### **（四）会计师事务所和经办注册会计师**

名称：普华永道中天会计师事务所有限公司

住所：中国上海市黄浦区湖滨路 202 号领展企业广场 2 座普华永道中心 11 楼

办公地址：中国上海市黄浦区湖滨路 202 号领展企业广场 2 座普华永道中心 11 楼

法定代表人：杨绍信

电话：(021) 23238888

传真：(021) 23238800

经办注册会计师：单峰、曹阳

### **四、基金的名称**

上证中小盘交易型开放式指数证券投资基金

### **五、基金的类型**

股票型指数证券投资基金

### **六、基金的投资目标**

紧密跟踪标的指数表现，追求跟踪偏离度和跟踪误差的最小化。

### **七、基金的投资范围**

本基金以标的指数成份股、备选成份股为主要投资对象，指数化投资比例即投资于指数成份股、备选成份股的资产比例不低于基金资产净值的 95%，如因标的指数成份股调整导致基金投资比例不符合上述标准的，基金管理人将在 10 个交易日内进行调整。同时为更好地实现投资

目标，本基金也可少量投资于新股、债券、非成份股、股指期货及中国证监会允许基金投资的其他金融工具，股指期货以套期保值为目的，权证、股指期货及其他金融工具的投资比例依照法律法规或监管机构的规定执行。但因法律法规的规定而受限制的情形除外。

## 八、基金的投资策略

在正常市场情况下，本基金日均跟踪偏离度（剔除成份股分红因素）的绝对值不超过 0.2%，年跟踪误差不超过 2%。如因指数编制规则调整或其他因素导致跟踪偏离度和跟踪误差超过上述范围，基金管理人应采取合理措施避免跟踪偏离度、跟踪误差进一步扩大。

本基金采取完全复制法，即完全按照标的指数的成份股组成及其权重构建基金股票投资组合，并根据标的指数成份股及其权重的变动进行相应调整。但在因特殊情况（如流动性不足）导致无法获得足够数量的股票时，基金管理人将运用其他合理的投资方法构建本基金的实际投资组合，追求尽可能贴近目标指数的表现。

特殊情况主要是指在标的指数成份股发生变动、增发/配股等公司行为导致成份股的构成及权重发生变化时，由于交易成本、交易制度、个别成份股停牌或者流动性不足等原因导致基金无法及时完成投资组合的同步调整，基金管理人需要采用其他合理的投资方法构建尽可能贴近目标指数的基金组合。

本基金投资股指期货将根据风险管理的原则，以套期保值为目的，对冲系统性风险和某些特殊情况下的流动性风险等，主要采用流动性好、交易活跃的股指期货合约，通过多头或空头套期保值等策略进行套期保值操作。本基金力争利用股指期货的杠杆作用，降低股票仓位频繁调整的交易成本和跟踪误差，达到有效跟踪标的指数的目的。

### 1、决策依据

有关法律、法规、基金合同和标的指数的相关规定是基金管理人运用基金财产的决策依据。

### 2、投资管理体制

本基金管理人实行投资决策委员会领导下的基金经理团队制。投资决策委员会负责决定有关指数重大调整的应对决策、其他重大组合调整决策以及重大的单项投资决策；基金经理决定日常指数跟踪维护过程中的组合构建、调整决策以及每日申购、赎回清单的编制决策。

### 3、投资程序

研究、决策、组合构建、交易、评估、组合维护的有机配合共同构成了本基金的投资管理程序。严格的投资管理程序可以保证投资理念的正确执行，避免重大风险的发生。

（1）研究：依托公司整体研究平台，数量分析师整合外部信息以及券商等外部研究力量的

研究成果开展指数跟踪、成份股公司行为等相关信息的搜集与分析、流动性分析、误差及其归因分析等工作，撰写研究报告，作为基金投资决策的重要依据。

(2) 投资决策：投资决策委员会依据数量分析师提供的研究报告，定期召开或遇重大事项时召开投资决策会议，决策相关事项。基金经理根据投资决策委员会的决议，每日进行基金投资管理的日常决策。

(3) 组合构建：根据标的指数，结合研究报告，基金经理以完全复制指数成份股权重方法构建组合。在追求跟踪误差和偏离度最小化的前提下，基金经理将采取适当的方法，以降低买入成本、控制投资风险。

(4) 交易执行：集中交易室负责具体的交易执行，同时履行一线监控的职责。

(5) 投资绩效评估：数量分析师定期和不定期对基金进行投资绩效评估，并提供相关报告。绩效评估能够确认组合是否实现了投资预期、组合误差的来源及投资策略成功与否，基金经理可以据此检讨投资策略，进而调整投资组合。

(6) 组合监控与调整：基金经理将跟踪标的指数变动，结合成份股基本面情况、流动性状况、基金申购和赎回的现金流量情况以及组合投资绩效评估的结果，对投资组合进行监控和调整，密切跟踪标的指数。

基金管理人在确保基金份额持有人利益的前提下有权根据环境变化和实际需要对上述投资程序做出调整，并在基金招募说明书及其更新中公告。

## 九、基金的业绩比较基准

本基金的业绩比较基准为标的指数。本基金标的指数变更的，相应更换基金名称和业绩比较基准，并在报中国证监会备案后及时公告。

华泰柏瑞上证中小盘 ETF 属于交易型开放式指数基金，运用完全复制的被动式投资策略进行指数化投资，力求获得与标的指数基本一致的风险收益特征。因此，本基金选用标的指数：即上证中小盘指数作为业绩比较基准，能够忠实地反映本基金的风险收益特征。

## 十、基金的风险收益特征

本基金属于股票型基金中的指数型基金，股票最低仓位为 95%，并采用完全复制的被动式投资策略：一方面，相对于混合基金、债券基金与货币市场基金而言，其风险和收益较高，属于股票型基金中高风险、高收益的产品；另一方面，相对于采用抽样复制的指数型基金而言，其风险和收益特征将更能与标的指数保持基本一致。

## 十一、基金的投资组合报告

投资组合报告截止日为 2019 年 6 月 30 日。

### 1、期末基金资产组合情况

序号	项目	金额（元）	占基金总资产的比例（%）
1	权益投资	73,106,825.74	98.51
	其中：股票	73,106,825.74	98.51
2	基金投资	-	-
3	固定收益投资	-	-
	其中：债券	-	-
	资产支持证券	-	-
4	贵金属投资	-	-
5	金融衍生品投资	-	-
6	买入返售金融资产	-	-
	其中：买断式回购的买入返售金融资产	-	-
7	银行存款和结算备付金合计	1,105,177.25	1.49
8	其他资产	1,657.59	0.00
9	合计	74,213,660.58	100.00

注：上述股票投资包括可退替代款估值增值。

### 2、报告期末按行业分类的股票投资组合

#### 1) 报告期末按行业分类的境内股票投资组合

代码	行业类别	公允价值（元）	占基金资产净值比例（%）
A	农、林、牧、渔业	315,129.68	0.43
B	采矿业	4,225,423.69	5.71
C	制造业	30,677,278.26	41.44
D	电力、热力、燃气及水生产和供应业	5,356,719.44	7.24
E	建筑业	2,324,505.86	3.14
F	批发和零售业	3,396,970.67	4.59
G	交通运输、仓储和邮政业	5,869,510.92	7.93
H	住宿和餐饮业	207,172.00	0.28
I	信息传输、软件和信息技术服务业	4,255,911.64	5.75
J	金融业	11,062,698.60	14.94
K	房地产业	3,037,367.41	4.10
L	租赁和商务服务业	478,226.43	0.65
M	科学研究和技术服务业	-	-

N	水利、环境和公共设施管理业	207,526.54	0.28
O	居民服务、修理和其他服务业	-	-
P	教育	48,590.40	0.07
Q	卫生和社会工作	248,052.00	0.34
R	文化、体育和娱乐业	689,730.94	0.93
S	综合	706,011.26	0.95
	合计	73,106,825.74	98.74

注：上述股票投资组合不包括可退替代款估值增值。

2) 报告期末按行业分类的港股通投资股票投资组合

注：本基金本报告期末未持有通过港股通投资的股票。

3、报告期末按公允价值占基金资产净值比例大小排序的前十名股票投资明细

序号	股票代码	股票名称	数量（股）	公允价值（元）	占基金资产净值比例（%）
1	600900	长江电力	94,842	1,697,671.80	2.29
2	601169	北京银行	212,600	1,256,466.00	1.70
3	603288	海天味业	11,714	1,229,970.00	1.66
4	600009	上海机场	13,886	1,163,369.08	1.57
5	601012	隆基股份	36,545	844,554.95	1.14
6	600919	江苏银行	99,600	723,096.00	0.98
7	601009	南京银行	85,329	704,817.54	0.95
8	600999	招商证券	41,100	702,399.00	0.95
9	601006	大秦铁路	85,400	690,886.00	0.93
10	600015	华夏银行	88,460	681,142.00	0.92

4、报告期末按债券品种分类的债券投资组合

注：本基金本报告期末未持有债券。

5、报告期末按公允价值占基金资产净值比例大小排名的前五名债券投资明细

注：本基金本报告期末未持有债券。

6、报告期末按公允价值占基金资产净值比例大小排名的前十名资产支持证券投资明细

注：本基金本报告期末未持有资产支持证券。

7、报告期末按公允价值占基金资产净值比例大小排序的前五名贵金属投资明细

注：本基金本报告期末未持有贵金属。

8、报告期末按公允价值占基金资产净值比例大小排序的前五名权证投资明细

注：本基金本报告期末未持有权证。

9、报告期末本基金投资的股指期货交易情况说明

注：本基金本报告期末未持有股指期货。

10、报告期末本基金投资的国债期货交易情况说明

注：本基金本报告期末未持有国债期货。

11、投资组合报告附注

1) 报告期内基金投资的前十名证券的发行主体，没有出现被监管部门立案调查，或在报告编制日前一年内受到公开谴责、处罚的情形。

2) 基金投资的前十名股票中，没有投资于超出基金合同规定备选股票库之外的。

3) 其他资产构成

序号	名称	金额（元）
1	存出保证金	1,449.35
2	应收证券清算款	-
3	应收股利	-
4	应收利息	208.24
5	应收申购款	-
6	其他应收款	-
7	待摊费用	-
8	其他	-
9	合计	1,657.59

4) 报告期末持有的处于转股期的可转换债券明细

注：本基金本报告期末未持有处于转股期的可转换债券。

5) 报告期末前十名股票中存在流通受限情况的说明

注：本基金本报告期末前十名股票中不存在流通受限情况。

## 十二、基金的业绩

基金管理人承诺以诚实信用、勤勉尽责的原则管理和运用基金资产，但不保证基金一定盈利。基金的过往业绩并不代表其未来表现。投资有风险，投资者在做出投资决策前应仔细阅读本基金的招募说明书。

下述基金业绩指标不包括持有人认购或交易基金的各项费用，计入费用后实际收益水平要低于所列数字。基金的业绩报告截止日为2019年6月30日。

### 1、基金份额净值增长率与同期业绩比较基准收益率比较

阶段	净值增长率 ①	净值增长率 标准差②	业绩比较基准 收益率③	业绩比较基准 收益率标准差 ④	①-③	②-④
自基金合同生效日起至2011年12月31日	-33.80%	1.30%	-24.19%	1.40%	-9.61%	-0.10%
2012年	0.29%	1.40%	0.43%	1.41%	-0.14%	-0.01%
2013年	6.75%	1.33%	6.61%	1.33%	0.14%	0.00%
2014年	48.65%	1.15%	48.79%	1.16%	-0.14%	-0.01%
2015年	22.38%	2.89%	21.43%	2.84%	0.95%	0.05%
2016年	-17.12%	1.72%	-17.00%	1.71%	-0.12%	0.01%
2017年	10.14%	0.71%	5.79%	0.72%	4.35%	-0.01%
2018年	-24.63%	1.33%	-27.27%	1.34%	2.64%	-0.01%
过去6个月	22.92%	1.63%	21.30%	1.66%	1.62%	-0.03%
自基金合同生效日起至今	9.10%	1.60%	13.61%	1.60%	-4.51%	0.00%

### 2、基金的收益分配情况

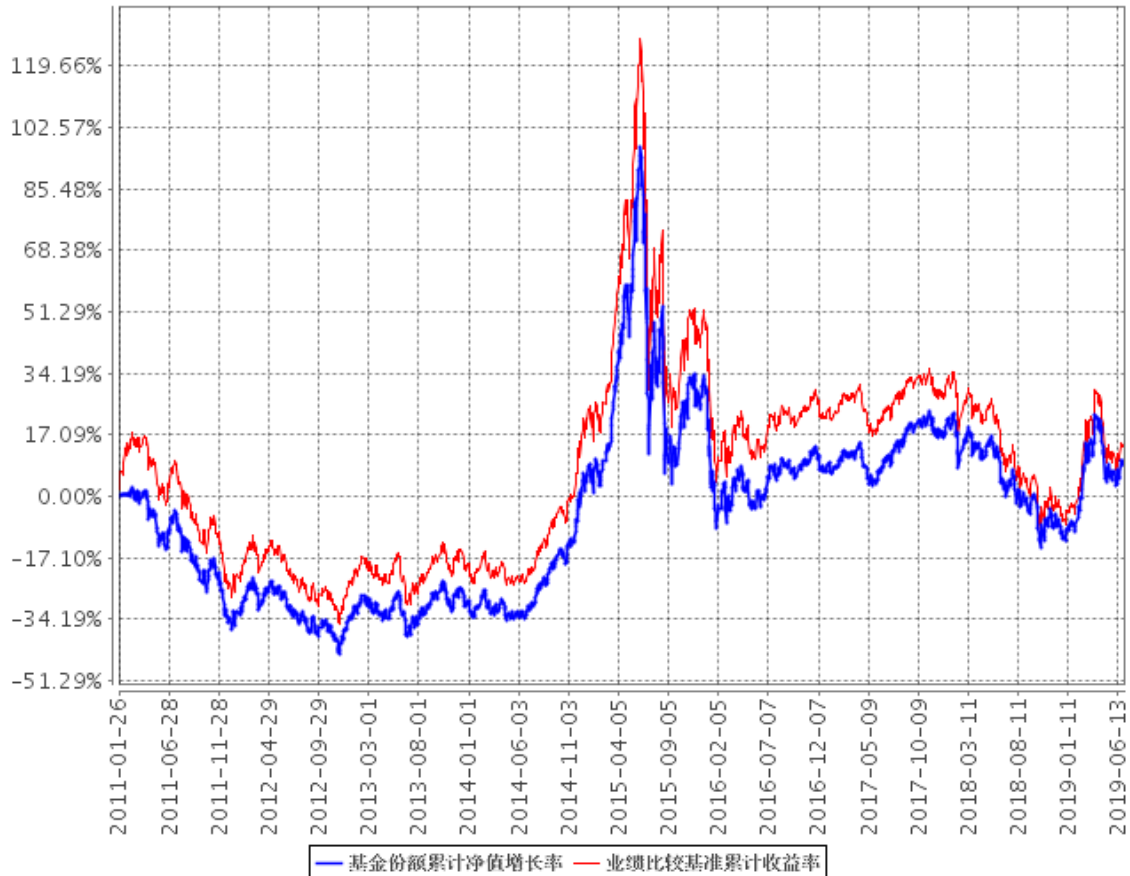
期间	每10份基金份额分红数	备注
2011年	-	
2012年	-	
2013年	-	
2014年	-	
2015年	0.39	2016年1月20日实施
2016年	-	
2017年	-	
2018年	-	



2019年	-	
合计	0.39	

3、图示自基金合同生效以来基金份额净值的变动情况，并与同期业绩比较基准的变动的比较

基金份额累计净值增长率与同期业绩比较基准收益率的历史走势对比图



注：图示日期为 2011 年 1 月 26 日至 2019 年 6 月 30 日。

### 十三、基金的费用与税收

#### (一) 基金运作费用

##### 1、基金费用的种类

- (1) 基金管理人的管理费；
- (2) 基金托管人的托管费；

(3) 因基金的证券交易或结算而产生的费用（包括但不限于经手费、印花税、证管费、过户费、手续费、券商佣金、权证交易的结算费及其他类似性质的费用等）；

(4) 基金合同生效以后的信息披露费用；

(5) 基金份额持有人大会费用；

(6) 基金合同生效以后的会计师费和律师费和诉讼费；

(7) 基金资产的资金汇划费用及开户费用；

(8) 基金上市费及年费；

(9) 基金收益分配中发生的费用；

(10) 指数使用费；

(11) 按照国家有关法律法规规定和基金合同约定，可以列入的其他费用。

本基金终止清算时所发生费用，按实际支出额从基金资产总值中扣除。

## 2、基金费用计提方法、计提标准和支付方式

### (1) 基金管理人的管理费

基金管理人的基金管理费按基金资产净值的 0.50% 年费率计提。

在通常情况下，基金管理费按前一日基金资产净值的 0.50% 年费率计提。计算方法如下：

$$H = E \times 0.50\% \div \text{当年天数}$$

H 为每日应计提的基金管理费

E 为前一日基金资产净值

基金管理费每日计提，按月支付。经基金管理人与基金托管人核对一致后，由基金托管人于次月首日起 3 个工作日内从基金财产中一次性支付给基金管理人。

### (2) 基金托管人的基金托管费

基金托管人的基金托管费按基金资产净值的 0.10% 年费率计提。

在通常情况下，基金托管费按前一日基金资产净值的 0.10% 年费率计提。计算方法如下：

$$H = E \times 0.10\% \div \text{当年天数}$$

H 为每日应计提的基金托管费

E 为前一日的基金资产净值

基金托管费每日计提，按月支付。经基金管理人与基金托管人核对一致后，由基金托管人于次月首日起 3 个工作日内从基金财产中一次性支付给基金托管人。

### (3) 指数使用费：

本基金的指数使用费即指数许可使用基点费，为 ETF 年度基金资产净值的 0.03%（3bp），许可使用基点费的收取下限为每季人民币伍万（50,000）元（即不足 5 万元部分按照 5 万元收取）。在通常情况下，指数许可使用基点费按前一日的 ETF 基金资产净值的 0.03%（3 个基点）

的年费率计提。指数许可使用基点费每日计算，逐日累计。

计算方法如下：

$$H=E \times 0.03\% / \text{当年天数}$$

H 为每日应付的指数许可使用基点费，E 为前一日的 ETF 基金资产净值。

(4) 本条第（一）款第 1 项第（3）至第（11）条费用由基金管理人和基金托管人根据有关法规及相应协议的规定，列入当期基金费用。

### 3、不列入基金费用的项目

下列费用不列入基金费用：

(1) 基金管理人和基金托管人因未履行或未完全履行义务导致的费用支出或基金财产的损失；

(2) 基金管理人和基金托管人处理与基金运作无关的事项发生的费用；

(3) 《基金合同》生效前的相关费用，包括但不限于验资费、会计师和律师费、信息披露费用等费用；

(4) 其他根据相关法律法规及中国证监会的有关规定不得列入基金费用的项目。

### 4、基金管理费和基金托管费的调整

基金管理人和基金托管人可协商酌情调低基金管理费和基金托管费，无须召开基金份额持有人大会。

## （二）基金销售费用

本基金认购费的费率水平、计算公式、收取方式和使用方式请详见本招募说明书“六、基金的募集”中“（八）投资人对基金份额的认购”中的相关规定。

本基金申购费、赎回费的费率水平、收取方式和使用方式请详见本招募说明书“十、基金份额的申购赎回”中的“（六）申购、赎回的对价和费用”中的相关规定。

## （三）基金税收

本基金运作过程中涉及的各纳税主体，依照国家法律法规的规定履行纳税义务。

## 十四、对招募说明书更新部分的说明

本基金管理人依据《中华人民共和国证券投资基金法》、《公开募集证券投资基金运作管理办法》、《证券投资基金销售管理办法》、《公开募集证券投资基金信息披露管理办法》及

其它有关法律法规的要求，结合本基金管理人对本基金实施的投资管理活动，本基金的招募说明书进行了更新，依据《公开募集证券投资基金信息披露管理办法》修订基金信息披露相关章节，并对包括基金管理人等其他信息一并更新。主要更新的内容如下：

- 1、“重要提示”部分，说明了本次招募说明书更新内容。
- 2、“基金管理人”部分，对相关信息作了更新。
- 3、“基金托管人”部分，根据基金托管人提供的更新内容作了相应的更新。
- 4、根据《公开募集证券投资基金信息披露管理办法》及基金合同和托管协议变更事项，对基金信息披露相关章节进行更新。

华泰柏瑞基金管理有限公司

二〇一九年十二月三十日