

诺安沪深 300 指数增强型证券投资基金招募说明书（更新）

摘要

2020 年第 1 期

基金管理人：诺安基金管理有限公司

基金托管人：中国工商银行股份有限公司

重要提示

（一）诺安沪深 300 指数增强型证券投资基金(以下简称“本基金”)由诺安上证新兴产业交易型开放式指数证券投资基金联接基金变更而来。诺安上证新兴产业交易型开放式指数证券投资基金联接基金经中国证监会 2011 年 2 月 16 日证监许可【2011】240 号文核准公开募集并于 2011 年 4 月 7 日基金合同正式生效。

诺安上证新兴产业交易型开放式指数证券投资基金联接基金自 2018 年 6 月 14 日至 2018 年 7 月 24 日召开基金份额持有人大会，大会审议并通过了《关于诺安上证新兴产业交易型开放式指数证券投资基金联接基金转型有关事宜的议案的说明书》，同意基金名称变更为“诺安沪深 300 指数增强型证券投资基金”并对原《诺安上证新兴产业交易型开放式指数证券投资基金联接基金基金合同》、《诺安上证新兴产业交易型开放式指数证券投资基金联接基金托管协议》中的相应内容进行修订，上述基金份额持有人大会决议报中国证监会备案并自 2018 年 8 月 22 日起生效。

（二）基金管理人保证本《招募说明书》的内容真实、准确、完整。本《招募说明书》经中国证监会备案，但中国证监会准予诺安上证新兴产业交易型开放式指数证券投资基金联接基金的变更注册，并不表明其对本基金的价值和收益作出实质性判断或保证，也不表明投资于本基金没有风险。中国证监会不对基金的投资价值及市场前景等作出实质性判断或者保证。

（三）投资有风险，投资人申购本基金时应认真阅读本基金《招募说明书》、《基金合同》、基金管理人网站公示的《风险说明书》、基金产品风险等级划分方

法及说明等，全面认识本基金产品的风险收益特征，应充分考虑投资人自身的风险承受能力，并对于申购本基金的意愿、时机、数量等投资行为作出独立决策。基金管理人提醒投资者“买者自负”原则，在投资者作出投资决策后，须承担基金投资中出现的各类风险，包括：市场系统性风险、上市公司风险、利率风险、流动性风险、管理风险、本基金特有风险、跟踪误差风险及其他风险等。

本基金属于股票型指数基金，其风险和预期收益均高于债券型基金和货币市场基金。

（四）基金的过往业绩并不预示其未来表现。基金管理人管理的其他基金的业绩并不构成新基金业绩表现的保证。

基金管理人依照恪尽职守、诚实信用、谨慎勤勉的原则管理和运用基金财产，但不保证本基金一定盈利，也不保证最低收益。

（五）本基金单一投资者持有基金份额数不得达到或超过基金份额总数的 50%，但在基金运作过程中因基金份额赎回等基金管理人无法予以控制的情形导致被动达到或超过 50% 的除外。

（六）基金管理人根据投资者适当性管理办法，对投资者进行分类。投资者应当如实提供个人信息及证明材料，并对所提供的信息和证明材料的真实性、准确性、完整性负责。投资者应知晓并确认当个人信息发生重要变化、可能影响投资者分类和适当性匹配的，应及时主动进行更新。

本摘要根据基金合同和基金招募说明书编写，并经中国证监会核准。基金合同是约定基金当事人之间权利、义务的法律文件。基金投资人自依基金合同取得基金份额，即成为基金份额持有人和本基金合同的当事人，其持有基金份额的行为本身即表明其对基金合同的承认和接受，并按照《中华人民共和国证券投资基金法》、《公开募集证券投资基金运作管理办法》、基金合同及其他有关规定享有权利、承担义务。基金投资人欲了解基金份额持有人的权利和义务，应详细查阅基金合同。

招募说明书(更新)已经基金托管人复核。本次招募说明书(更新)依据《公开募集证券投资基金信息披露管理办法》及《有关实施<公开募集证券投资基金信息披露管理办法>有关问题的规定》第三条重大变更事项，更新内容已在本次招募说明书(更新)摘要第十五部分中说明，有关财务数据和净值表现截止日为 2018

年 12 月 31 日(财务数据未经审计)。

一、 基金管理人

（一）基金管理人概况

公司名称：诺安基金管理有限公司

住所：深圳市深南大道 4013 号兴业银行大厦 19—20 层

法定代表人：秦维舟

成立日期：2003 年 12 月 9 日

批准设立机关及批准设立文号：中国证监会证监基金字[2003]132 号

组织形式：有限责任公司

注册资本：1.5 亿元人民币

存续期限：持续经营

电话：0755—83026688

传真：0755—83026677

股权结构：

股东单位	出资额(万元)	出资比例
中国对外经济贸易信托有限公司	6000	40%
深圳市捷隆投资有限公司	6000	40%
大恒新纪元科技股份有限公司	3000	20%
合 计	15000	100%

（二）证券投资基金管理情况

截至 2019 年 2 月 22 日，本基金管理人共管理五十九只开放式基金：诺安平衡证券投资基金、诺安货币市场基金、诺安先锋混合型证券投资基金、诺安优化收益债券型证券投资基金、诺安价值增长混合型证券投资基金、诺安灵活配置混合型证券投资基金、诺安成长混合型证券投资基金、诺安增利债券型证券投资基金、诺安中证 100 指数证券投资基金、诺安中小盘精选混合型证券投资基金、诺安主题精选混合型证券投资基金、诺安全球黄金证券投资基金、上证新兴产业交易型开放式指数证券投资基金、诺安沪深 300 指数增强型证券投资基金、诺安行业轮动混合型证券投资基金、诺安多策略混合型证券投资基金、诺安油气能源股

票证券投资基金（LOF）、诺安全球收益不动产证券投资基金、诺安新动力灵活配置混合型证券投资基金、诺安中证创业成长指数分级证券投资基金、诺安策略精选股票型证券投资基金、诺安双利债券型发起式证券投资基金、诺安研究精选股票型证券投资基金、诺安纯债定期开放债券型证券投资基金、诺安鸿鑫保本混合型证券投资基金、诺安稳固收益一年定期开放债券型证券投资基金、诺安泰鑫一年定期开放债券型证券投资基金、诺安中证 500 交易型开放式指数证券投资基金、诺安优势行业灵活配置混合型证券投资基金、诺安天天宝货币市场基金、诺安理财宝货币市场基金、诺安永鑫收益一年定期开放债券型证券投资基金、诺安聚鑫宝货币市场基金、诺安稳健回报灵活配置混合型证券投资基金、诺安聚利债券型证券投资基金、诺安新经济股票型证券投资基金、诺安低碳经济股票型证券投资基金、诺安中证 500 指数增强型证券投资基金、诺安创新驱动灵活配置混合型证券投资基金、诺安先进制造股票型证券投资基金、诺安利鑫灵活配置混合型证券投资基金、诺安景鑫灵活配置混合型证券投资基金、诺安益鑫灵活配置混合型证券投资基金、诺安安鑫灵活配置混合型证券投资基金、诺安精选回报灵活配置混合型证券投资基金、诺安和鑫灵活配置混合型证券投资基金、诺安积极回报灵活配置混合型证券投资基金、诺安优选回报灵活配置混合型证券投资基金、诺安进取回报灵活配置混合型证券投资基金、诺安高端制造股票型证券投资基金、诺安改革趋势灵活配置混合型证券投资基金、诺安瑞鑫定期开放债券型发起式证券投资基金、诺安圆鼎定期开放债券型发起式证券投资基金、诺安鑫享定期开放债券型发起式证券投资基金、诺安联创顺鑫债券型证券投资基金、诺安汇利灵活配置混合型证券投资基金、诺安积极配置混合型证券投资基金、诺安优化配置混合型证券投资基金、诺安浙享定期开放债券型发起式证券投资基金等。

（三）主要人员情况

1. 董事会成员

秦维舟先生，董事长，工商管理硕士。历任北京中联新技术有限公司总经理，香港昌维发展有限公司总经理，香港先锋投资有限公司总经理，中国新纪元有限公司副总裁，诺安基金管理有限公司副董事长。

伊力扎提·艾合买提江先生，副董事长，历任吉通网络通信股份有限公司人力资源部副总经理，中化国际石油公司人力资源部总经理、公司副总经理，中国

对外经济贸易信托有限公司副总经理，现任中国对外经济贸易信托有限公司总经理。

赵忆波先生，董事，硕士。历任南方航空公司规划发展部项目经理，泰信基金管理有限公司研究员，翰伦投资咨询公司（马丁可利基金）投资经理，纽银西部基金管理有限公司基金经理，现任大恒科技副董事长。

赵照先生，董事，博士。历任中国电力信托投资有限公司信贷业务部、投资发展部、北京证券营业部项目经理，中国电力财务有限公司法律及合规部、发展规划部主任，国家电网公司金融资产管理部发展策划处处长，国网英大国际控股集团有限公司发展策划部主任，英大基金管理有限公司副总经理、常务副总经理，深圳英大资本管理有限公司总经理，现任中国对外经济贸易信托有限公司党委委员、副总经理。

孙晓刚先生，董事，本科。历任北京诺安企业管理有限公司副总经理，上海摩士达投资有限公司投资总监、副总经理，上海钟表有限公司副总经理，现任上海钟表有限公司董事长。

汤小青先生，独立董事，博士。历任国家计委财政金融司处长，中国农业银行市场开发部副主任，中国人民银行河南省分行副行长，中国人民银行合作司副司长，中国银监会合作金融监管部副主任，内蒙古银监局、山西银监局局长，中国银监会监管一部主任，招商银行副行长。

史其禄先生，独立董事，博士。历任中国工商银行外汇业务管理处处长，中国工商银行伦敦代表处首席代表，中国工商银行新加坡分行总经理，中国工商银行个人金融业务部副总经理，机构业务部副总经理，机构金融业务部资深专家。

赵玲华女士，独立董事，硕士。历任中国人民解放军空军总医院新闻干事，全国妇女联合会宣传部负责人，中国人民银行人事司综合处副处长，国家外汇管理局政策法规司副处长，中国外汇管理杂志社社长兼主编，国家外汇管理局国际收支司巡视员。

2. 监事会成员

秦江卫先生，监事，硕士。历任太原双喜轮胎工业股份有限公司全面质量管理处干部。2004 年加入中国对外经济贸易信托有限公司，历任中国对外经济贸易信托有限公司风险法规部总经理、副总法律顾问。现任中国对外经济贸易信托

有限公司总法律顾问、首席风控官，兼任风控合规总部总经理。

赵星明先生，监事，金融学硕士。历任中国人民银行深圳经济特区分行证券管理处副处长，深圳证券交易所理事会秘书长，君安证券香港公司副总经理等职。

戴宏明先生，监事，本科。历任浙江证券深圳营业部交易主管、国泰君安证券公司部门主管、诺安基金管理有限公司交易中心总监，现任诺安基金管理有限公司首席交易师（总助级）兼交易中心总监。

梅律吾先生，监事，硕士。历任长城证券有限责任公司研究员，鹏华基金管理有限公司研究员，诺安基金管理有限公司研究员、基金经理助理、基金经理、研究部副总监、指数投资组副总监，现任指数组负责人。

3. 经理层成员

齐斌先生，总经理，硕士研究生学历。历任中国人民银行总行管理干部学院团委书记、中国证券交易系统有限公司职员、对外贸易经济合作部计划财务司股份制处主任科员、中国驻新加坡使馆商务参赞处一等秘书、中国中化集团公司投资部副总经理、中国中化集团公司战略规划部副总经理、中国对外经济贸易信托有限公司副总经理等。现任公司总经理。

杨文先生，副总经理，企业管理学博士。曾任国泰君安证券公司研究所金融工程研究员，中融基金管理公司市场部经理。2003 年 8 月加入诺安基金管理有限公司，历任市场部总监、发展战略部总监，现任公司副总经理。

杨谷先生，副总经理，经济学硕士，CFA。曾任平安证券公司综合研究所研究员，西北证券公司资产管理部研究员。2003 年 10 月加入诺安基金管理有限公司，现任公司副总经理、权益投资事业部总经理、投资一部总监、诺安先锋混合型证券投资基金基金经理。

陈勇先生，副总经理，经济学硕士，注册会计师。曾任国泰君安证券公司固定收益部业务董事、资产管理部基金经理，民生证券公司证券投资总部副总经理。2003 年 10 月加入诺安基金管理有限公司，历任研究部总监、督察长、合规与风险控制部总监，现任公司副总经理、固定收益事业部总经理。

田冲先生，副总经理兼首席信息官，硕士。曾任深圳市邮电局红荔储汇证券营业部工程师、光大证券信息技术部高级经理。2004 年加入诺安基金管理有限公司，历任信息技术部总监，运营保障部总监，网络金融部总监，公司总裁助理。

现任公司副总经理兼首席信息官。

马宏先生，督察长，硕士。曾任中国新兴（集团）总公司职员、中化财务公司证券部职员、中化国际贸易股份有限公司投资部副总经理、中国对外经济贸易信托有限公司证券部投资总监、资产管理二部副总经理、投资发展部总经理。现任公司督察长。

4. 基金经理

梅律吾先生，硕士，具有基金从业资格。曾任职于长城证券公司、鹏华基金管理有限公司。2005 年 3 月加入诺安基金管理有限公司，历任研究员、基金经理助理、基金经理、研究部副总监、指数投资组副总监，现任指数组负责人。曾于 2007 年 11 月至 2009 年 10 月担任诺安价值增长股票证券投资基金基金经理，2009 年 3 月至 2010 年 10 月担任诺安成长股票型证券投资基金基金经理，2011 年 1 月至 2012 年 7 月担任诺安全球黄金证券投资基金基金经理，2011 年 9 月至 2012 年 11 月担任诺安油气能源股票证券投资基金（LOF）基金经理，2017 年 8 月至 2017 年 10 月任中小板等权重交易型开放式指数证券投资基金基金经理，2015 年 6 月至 2019 年 1 月任诺安中证 500 交易型开放式指数证券投资基金联接基金基金经理。2017 年 8 月至 2018 年 8 月任诺安上证新兴产业交易型开放式指数证券投资基金联接基金基金经理。2012 年 7 月起任诺安中证 100 指数证券投资基金及诺安中证创业成长指数分级证券投资基金基金经理，2014 年 2 月起任诺安中证 500 交易型开放式指数证券投资基金基金经理，2017 年 8 月起任上证新兴产业交易型开放式指数证券投资基金基金经理，2018 年 8 月起任诺安沪深 300 指数增强型证券投资基金基金经理，2019 年 1 月起任诺安中证 500 指数增强型证券投资基金基金经理。

5. 投资决策委员会成员的姓名及职务

本公司投资决策委员会分股票类基金投资决策委员会和固定收益类基金投资决策委员会，具体如下：

股票类基金投资决策委员会：主席由公司总经理担任，委员包括：杨谷先生，副总经理、权益投资事业部总经理，投资一部总监、基金经理；韩冬燕女士，权益投资事业部副总经理、基金经理；王创练先生，研究部总监兼首席策略师（总助级）、基金经理。

固定收益类基金投资决策委员会：主席由公司总经理担任，委员包括：陈勇先生，副总经理、固定收益事业部总经理；谢志华先生，固定收益事业部副总经理、基金经理、总裁助理；王创练先生，研究部总监兼首席策略师（总助级）、基金经理。

上述人员之间不存在近亲属关系。

二、基金托管人

（一）基金托管人基本情况

名称：中国工商银行股份有限公司

注册地址：北京市西城区复兴门内大街 55 号

成立时间：1984 年 1 月 1 日

法定代表人：陈四清

注册资本：人民币 35,640,625.7089 万元

联系电话：010-66105799

联系人：郭明

（二）主要人员情况

截至 2019 年 9 月，中国工商银行资产托管部共有员工 208 人，平均年龄 33 岁，95% 以上员工拥有大学本科以上学历，高管人员均拥有研究生以上学历或高级技术职称。

（三）基金托管业务经营情况

作为中国大陆托管服务的先行者，中国工商银行自 1998 年在国内首家提供托管服务以来，秉承“诚实信用、勤勉尽责”的宗旨，依靠严密科学的风险管理和内部控制体系、规范的管理模式、先进的营运系统和专业的服务团队，严格履行资产托管人职责，为境内外广大投资者、金融资产管理机构和企业客户提供安全、高效、专业的托管服务，展现优异的市场形象和影响力。建立了国内托管银行中最丰富、最成熟的产品线。拥有包括证券投资基金、信托资产、保险资产、社会保障基金、基本养老保险、企业年金基金、QFII 资产、QDII 资产、股权投资基金、证券公司集合资产管理计划、证券

公司定向资产管理计划、商业银行信贷资产证券化、基金公司特定客户资产管理、QDII 专户资产、ESCROW 等门类齐全的托管产品体系，同时在国内率先开展绩效评估、风险管理等增值服务，可以为各类客户提供个性化的托管服务。截至 2019 年 9 月，中国工商银行共托管证券投资基金 1006 只。自 2003 年以来，本行连续十六年获得香港《亚洲货币》、英国《全球托管人》、香港《财资》、美国《环球金融》、内地《证券时报》、《上海证券报》等境内外权威财经媒体评选的 68 项最佳托管银行大奖；是获得奖项最多的国内托管银行，优良的服务品质获得国内外金融领域的持续认可和广泛好评。

三、相关服务机构

（一）基金份额发售机构

1. 诺安基金管理有限公司直销中心

本公司在深圳、北京、上海、广州、成都开设五个直销网点对投资者办理开户、申购和赎回等业务：

（1）深圳直销中心

办公地址：深圳市深南大道 4013 号兴业银行大厦 19—20 层

邮政编码：518048

电话：0755-83026603 或 0755-83026620

传真：0755-83026630

联系人：祁冬灵

（2）北京直销网点

办公地址：北京市朝阳区光华路甲 14 号诺安大厦 8-9 层

邮政编码：100020

电话：010-59027811

传真：010-59027890

联系人：孟佳

（3）上海直销网点

办公地址：上海市浦东新区世纪大道 210 号 21 世纪中心大厦 903 室

邮政编码：200120

电话：021-68362099

传真：021-68362099

联系人：王惠如

（4）广州直销网点

办公地址：广州市珠江新城华夏路 10 号富力中心 502

邮政编码：510623

电话：020-38393680

传真：020-38393680

联系人：黄怡珊

（5）西部营销中心

办公地址：成都市高新区府城大道西段 399 号天府新谷 9 栋 1 单元 1802

邮政编码：610021

电话：028-86050157

传真：028-86050160

联系人：裴兰

（6）个人投资者可以通过基金管理人的网上直销交易系统办理本基金的开户、申购和赎回等手续，具体交易细节请参阅基金管理人网站公告。

网址：www.lionfund.com.cn

2. 基金代销机构

（1）中国工商银行股份有限公司

住所：北京市西城区复兴门内大街 55 号

法定代表人：易会满

电话：010-66107900

传真：010-66107914

客户服务电话：95588（全国）

网址：www.icbc.com

（2）中国农业银行股份有限公司

注册地址：北京市东城区建国门内大街 69 号

办公地址：北京市西城区复兴门内大街 28 号凯晨世贸中心东座

法定代表人：周慕冰

客户服务电话：95599

网址：www.abchina.com

(3) 中国银行股份有限公司

注册地址：北京市西城区复兴门内大街 1 号

法定代表人：陈四清

客服电话：95566

网址：www.boc.cn

(4) 中国建设银行股份有限公司

注册地址：北京市西城区金融大街 25 号

办公地址：北京市西城区闹市口大街 1 号院 1 号楼长安兴融中心

法定代表人：田国立

联系人：张静

电话：010-66275654

客户服务电话：95533

网址：www.ccb.com

(5) 招商银行股份有限公司

注册地址：深圳市深南大道 7088 号招商银行大厦

法定代表人：李建红

联系人：季平伟

电话：0755-83198888

传真：0755-83195109

客户服务电话：95555

网址：www.cmbchina.com

(6) 北京银行股份有限公司

注册地址：北京市西城区金融大街丙 17 号首层

办公地址：北京市西城区金融大街丙 17 号

法定代表人：张东宁

联系人：谢小华

电话：010-66223587

传真：010-66226045

客户服务热线：95526

网址：www.bankofbeijing.com.cn

(7) 宁波银行股份有限公司

注册地址：宁波市鄞州宁南南路 700 号

办公地址：宁波市鄞州宁南南路 700 号

法定代表人：陆华裕

联系人：钱庚旺

电话：086-574-89068221（值班电话）、086-574-87050028（投资者关系）

传真：021-63586215

客户服务电话：95574

网址：www.nbcb.com.cn

(8) 上海农村商业银行股份有限公司

注册地址：上海市浦东新区银城中路 8 号 15-20 楼、22-27 楼

办公地址：上海市浦东新区银城中路 8 号中融·碧玉蓝天大厦 16 至 23 楼

法定代表人：翼光恒

联系人：周睿

电话：021-38576985

传真：021-50105124

客户服务电话：021-962999、4006962999

网址：www.srcb.com

(9) 中国民生银行股份有限公司

注册地址：北京市西城区复兴门内大街 2 号

法定代表人：洪崎

联系人：李群

电话：010-58351666

传真：010-83914283

客户服务电话：95568

网址：www.cmbc.com.cn

(10) 交通银行股份有限公司

办公地址：上海市银城中路 188 号

法定代表人：彭纯

联系人：曹榕

电话：021-58781234

传真：021-58408842

客户服务电话：95559

网址：www.bankcomm.com

(11) 上海浦东发展银行股份有限公司

注册地址：上海市中山东一路 12 号

办公地址：上海市中山东一路 12 号

法定代表人：吉晓辉

联系人：汤嘉惠、倪苏云

电话：021-61618888

传真：021-63604199

客户服务电话：95528

网址：www.spdb.com.cn

(12) 华夏银行股份有限公司

注册地址：北京市东城区建国门内大街 22 号

办公地址：北京市东城区建国门内大街 22 号（100005）

法定代表人：李民吉

联系人：董金

电话：010-85238441

传真：010-85238680

客户服务电话：95577

网址：www.hxb.com.cn

(13) 平安银行股份有限公司

注册地址：广东省深圳市深南东路 5047 号深圳发展银行大厦

办公地址：广东省深圳市深南东路 5047 号深圳发展银行大厦

法定代表人：谢永林

联系人：周勤

电话：0755-82088888

传真：0755-82080714

客户服务电话：95511-3

网址：<http://bank.pingan.com>

(14) 南京银行股份有限公司

注册地址：南京市玄武区中山路 288 号

办公地址：南京市中山路 288 号

法定代表人：胡升荣

联系人：贺坚

电话：025-84544135

传真：010-84544129

客户服务电话：95302

网址：www.njcb.com.cn

(15) 江苏银行股份有限公司

注册地址：南京市中华路 26 号

办公地址：南京市中华路 26 号

法定代表人：夏平

联系人：田春慧

电话：025-58588167

传真：025-58588164

客户服务电话：95319

网址：www.jsbchina.cn

(16) 杭州银行股份有限公司

注册地址：杭州市下城区庆春路 46 号

办公地址：杭州市下城区庆春路 46 号

法定代表人：陈震山

客户服务电话：95398、400-8888-508

网址：www.hzbank.com.cn

(17) 温州银行股份有限公司

住所、办公地址：温州市车站大道华海广场 196 号

法定代表人：邢增福

联系人：林波

电话：0577-88990082

传真：0577-88995217

客服电话：962699（上海）、0577-96699（其他地区）

网址：www.wzbank.cn

(18) 烟台银行股份有限公司

注册地址：山东省烟台市芝罘区海港路 25 号

办公地址：山东省烟台市芝罘区海港路 25 号

法定代表人：叶文君

联系人：王淑华

电话：0535-6699660

传真：0535-6699884

客户服务电话：4008-311-777

网址：www.yantaibank.net

(19) 哈尔滨银行股份有限公司

注册地址：黑龙江省哈尔滨市道里区尚志大街 160 号

办公地址：黑龙江省哈尔滨市道里区尚志大街 160 号

法定代表人：郭志文

客户服务电话：40060-96358、95537

网址：www.hrccb.com.cn

(20) 北京农村商业银行股份有限公司

注册地址：北京市西城区金融大街 9 号金融街中心 B 座

法定代表人：王金山

客户服务电话：400-66-96198（全国）、96198（北京）

网址：www.bjrcb.com

(21) 兴业银行股份有限公司

注册地址：福州市湖东路 154 号

办公地址：福州市湖东路 154 号

法定代表人：高建平

联系人：刘玲

联系电话：021-52629999

客服电话：95561

公司网站：www.cib.com.cn

(22) 华侨永亨银行（中国）有限公司

注册地址：上海市浦东新区源深路 1155 号华侨银行大厦

办公地址：上海市浦东新区源深路 1155 号华侨银行大厦

法定代表人：钱乃骥

客服电话：40089400899（国内）；（86755）25833688（海外）

公司网站：www.ocbc.com.cn

(23) 包商银行股份有限公司

注册地址：包头市青山区钢铁大街 6 号

办公地址：包头市青山区钢铁大街 6 号

法定代表人：李镇西

客户服务电话：95352

网址：www.bsb.com.cn

(24) 江苏常熟农村商业银行股份有限公司

注册地址：江苏省常熟市新世纪大道 58 号

办公地址：江苏省常熟市新世纪大道 58 号

法定代表人：宋建明

客户服务电话：4009962000、0512-962000

网址：www.csrcbank.com

(25) 江苏江南农村商业银行股份有限公司

注册地址：江苏省常州市和平中路 413 号

办公地址：江苏省常州市和平中路 413 号

法定代表人：陆向阳

客户服务电话：0519-96005

网址：www.jnbank.com.cn

(26) 广州农村商业银行股份有限公司

注册地址：广州市天河区华夏路 1 号信合大厦

办公地址：广州市天河区华夏路 1 号信合大厦

法定代表人：王继康

客户服务电话：95313

网址：www.grcbank.com

(27) 苏州银行股份有限公司

注册地址：江苏省苏州市工业园区钟园路 728 号

办公地址：江苏省苏州工业园区钟园路 728 号

法定代表人：王兰凤

客户服务电话：96067

网址：www.suzhoubank.com

(28) 桂林银行股份有限公司

注册地址：广西壮族自治区桂林市中山南路 76 号

办公地址：广西壮族自治区桂林市中山南路 76 号

法定代表人：王能

联系电话：0773-3821373

客户服务电话：400-869-6299（全国）或 96299（广西专线）

网址：www.guilinbank.com.cn

(29) 江苏紫金农村商业银行股份有限公司

注册地址：南京市建邺区梦都大街 136 号

办公地址：南京市建邺区梦都大街 136 号

法定代表人：张小军

客服电话：96008

公司网址：www.zjrcbank.com

(30) 中原银行股份有限公司

注册地址：河南省郑州市郑东新区 CBD 商务外环路 23 号中科金座大厦

办公地址：河南省郑州市郑东新区 CBD 商务外环路 23 号中科金座大厦

法定代表人：窦荣兴

客户服务电话：95186

网址：www.zybank.com.cn

(31) 广发银行股份有限公司

注册地址：中国广东省广州市越秀区东风东路 713 号

法定代表人：杨明生

联系人：江璐、罗环宇

电话：020-38323704、38322730、38323206

传真：020-87311780

客户服务热线：400-830-8003

网址：www.cgbchina.com.cn

(32) 威海市商业银行股份有限公司

注册地址：中国·威海市宝泉路 9 号

办公地址：威海市宝泉路 9 号财政大厦

法定表人：谭先国

客户服务电话：96636（省内）、40000-96636(境内)

网址：www.whccb.com

(33) 中信证券股份有限公司

注册地址：广东省深圳市福田区中心三路 8 号卓越时代广场（二期）北座

办公地址：广东省深圳市福田区中心三路 8 号中信证券大厦

法定代表人：张佑君

电话：010-84683893

传真：010-84865560

联系人：陈忠

客户服务热线：95548

网址：www.cs.ecitic.com

(34) 国泰君安证券股份有限公司

注册地址：上海市浦东新区商城路 618 号

办公地址：上海市浦东新区银城中路 168 号上海银行大厦 29 楼

法定代表人：杨德红

客户服务电话：95521、4008888666

网址：www.gtja.com

(35) 申万宏源证券有限公司

注册地址：上海市徐汇区长乐路 989 号世纪商贸广场 45 层

办公地址：上海市徐汇区长乐路 989 号 45 层

法定代表人：李梅

联系人：曹晔

电话：021-33389888

传真：021-33388224

客服电话：95523

电话委托：021-962505

网址：www.swhysc.com

(36) 申万宏源西部证券有限公司

注册地址：新疆乌鲁木齐市高新区（新市区）北京南路 358 号大成国际大厦 20 楼 2005 室

办公地址：北京西城区太桥大街 19 号

法定代表人：李琦

电话：010-88085858

传真：010-88085195

联系人：李巍

客户服务电话：400-800-0562

网址：www.hysec.com

(37) 中国银河证券股份有限公司

注册地址：北京市西城区金融大街 35 号国际企业大厦 C 座

办公地址：北京市西城区金融大街 35 号国际企业大厦 C 座 2-6 层

法定代表人：陈共炎

电话：010-66568430

传真：010-66568990

联系人：田薇

客户服务热线：400-8888-888 或 95551

网址：www.chinastock.com.cn

(38) 中信建投证券股份有限公司

注册地址：北京市朝阳区安立路 66 号

办公地址：北京市东城区朝内大街 188 号中信建投证券公司

法定代表人：王常青

联系人：权唐

开放式基金咨询电话：4008-888-108

开放式基金业务传真：010-65182261

客户服务电话：95587

网址：www.csc108.com

(39) 安信证券股份有限公司

注册地址：深圳市福田区金田路 4018 号安联大厦 35 层、28 层 A02 单元

办公地址：深圳市福田区金田路 4018 号安联大厦 35 层

法定代表人：王连志

联系人：陈剑虹

联系电话：0755-82558305

客户服务电话：95517

网址：www.essence.com.cn

(40) 广发证券股份有限公司

注册地址：广州市天河北路 183 号大都会广场 43 楼

办公地址：广州市天河北路 183 号大都会广场 5、7、10、18、19、35、
36、38、39-44 楼

法定代表人：孙树明

联系人：肖中梅

统一客户服务电话：95575

开放式基金业务传真：020-87555305

网址：<http://new.gf.com.cn>

(41) 招商证券股份有限公司

注册地址：深圳市福田区益田路江苏大厦 A 座 38—45 楼

办公地址：深圳市福田区益田路江苏大厦 A 座 38—45 楼

法定代表人：霍达

联系人：黄健

电话：0755-82943666

传真：0755-82960141

客户服务电话：95565

网址：www.newone.com.cn

(42) 光大证券股份有限公司

注册地址：上海市静安区新闻路 1508 号

办公地址：上海市静安区新闻路 1508 号

法定代表人：周健男

联系人：刘晨

电话：021-22169999

传真：021-68815009

客户服务电话：95525

网址：www.ebscn.com

(43) 海通证券股份有限公司

注册地址：上海市广东路 689 号

办公地址：上海市广东路 689 号

法定代表人：王开国

联系人：金芸、李笑鸣

电话：021-23219000

传真：021-23219100

客户服务电话：95553、4008888001

网址：www.htsec.com

(44) 长江证券股份有限公司

注册地址：湖北省武汉市江汉区新华路特 8 号长江证券大厦

办公地址：湖北省武汉市江汉区新华路特 8 号长江证券大厦

法定代表人：尤习贵

联系人：李良

电话：027-85481900

传真：027-85481900

客户服务电话：95579 或 4008-888-999

网址：www.95579.com

(45) 南京证券股份有限公司

注册地址：江苏省南京市玄武区大钟亭 8 号

办公地址：江苏省南京市玄武区大钟亭 8 号

法定代表人：步国旬

联系人：胥春阳

电话：025-83364032

传真：025-83320066

客户服务电话：95386

网址：www.njzq.com.cn

(46) 华泰证券股份有限公司

注册地址：南京市江东中路 228 号

办公地址：江苏省南京市建邺区江东中路 228 号华泰证券广场

法定代表人：周易

电话：0755-82492193

联系人：庞晓芸

客户服务电话：95597

网址：www.htsc.com.cn

(47) 国都证券股份有限公司

注册地址：北京市东城区东直门南大街 3 号国华投资大厦 9 层、10 层

办公地址：北京市东城区东直门南大街 3 号国华投资大厦 9 层、10 层

法定代表人：王少华

电话：010-84183333

传真：010-84183311-3389

联系人：黄静

客户服务电话：400-818-8118

网址：www.guodu.com

(48) 渤海证券股份有限公司

注册地址：天津经济技术开发区第二大街 42 号写字楼 101 室

办公地址：天津市河西区宾水道 8 号

法定代表人：王春峰

联系人：王兆权

电话：022-28451861

传真：022-28451892

客户服务电话：400-651-5988

网址：www.bhzq.com

(49) 中航证券有限公司

注册地址：江西省南昌市红谷滩新区红谷中大道 1619 号南昌国际金融大厦 A 栋 41 层

办公地址：江西省南昌市红谷滩新区红谷中大道 1619 号南昌国际金融大厦 A 栋 41 层

法定代表人：王晓峰

电话：0791-6768763

传真：0791-6789414

联系人：余雅娜

客户服务热线：95335、400-88-95335

网址：www.avicsec.com

(50) 东莞证券股份有限公司

注册地址：广东省东莞市莞城区可园南路 1 号金源中心 30 楼

办公地址：广东省东莞市莞城区可园南路 1 号金源中心 30 楼

法定代表人：陈照星

联系人：张建平

电话：0769-22119426

客户服务电话：95328

网址：www.dgzq.com.cn

(51) 新时代证券股份有限公司

注册地址：北京市海淀区北三环西路 99 号院 1 号楼 15 层 1501

办公地址：北京市海淀区北三环西路 99 号院 1 号楼 15 层 1501

法人代表：田德军

电话：010-83561149

传真：010-83561094

联系人：孙恺

客户服务电话：95399

网址：www.xsdzq.cn

(52) 江海证券有限公司

注册地址：黑龙江省哈尔滨市香坊区赣水路 56 号

办公地址：黑龙江省哈尔滨市香坊区赣水路 56 号

法定代表人：赵洪波

联系人：徐世旺

电话：0451-82336863

传真：0451-82287211

客户服务电话：400-666-2288

网址：www.jhzq.com.cn

(53) 中国民族证券有限责任公司

注册地址：北京市朝阳区北四环中路 27 号盘古大观 A 座 40 层-43 层

办公地址：北京市朝阳区北四环中路 27 号盘古大观 A 座 40 层-43 层

法定代表人：何亚刚

客户服务电话：400-889-5618

网址：www.e5618.com

(54) 信达证券股份有限公司

注册地址：北京市西城区闹市口大街 9 号院 1 号楼

办公地址：北京市西城区闹市口大街 9 号院 1 号楼信达金融中心

法定代表人：张志刚

联系人：唐静

联系电话：010-63081000

传真：010-63080978

客户服务电话：95321

网址：www.cindasc.com

(55) 国融证券股份有限公司

注册地址：内蒙古自治区呼和浩特市武川县腾飞大道与呈祥路交汇处武川
立农村镇银行股份有限公司四楼

办公地址：北京市西城区闹市口大街 1 号长安兴融中心 4 号楼 11 层国融
证券

法定代表人：张智河

联系人：张利军 陈韦杉

客户服务电话：400-660-9839、95385

网址：www.grzq.com

(56) 华融证券股份有限公司

注册地址：北京市西城区金融大街 8 号

办公地址：北京市西城区金融大街 8 号

法定代表人：祝献忠

客户服务电话：01058568162

联系人：林长华

客户服务电话：95390、400-898-9999

网址：www.hrsec.com.cn

(57) 方正证券股份有限公司

注册地址：长沙市芙蓉区芙蓉中路二段华侨国际大厦 22-24 层

办公地址：长沙市芙蓉区芙蓉中路二段华侨国际大厦 22-24 层

法定代表人：高利

客户服务电话：95571

网址：www.foundersc.com

(58) 中原证券股份有限公司

注册地址：郑州市郑东新区商务外环路 10 号

办公地址：河南省郑州市郑东新区商务外环路 10 号

法定代表人：菅明军

联系人：程月艳 范春艳

联系电话：0371--69099882

传真：0371--65585899

客户服务电话：95377

网址：www.ccnew.com

(59) 国海证券股份有限公司

注册地址：广西桂林市辅星路 13 号

办公地址：广西壮族自治区南宁市滨湖路 46 号

法定代表人：何春梅

联系人：武斌

联系电话：0755-83707413

传真：0755-83700205

客户服务电话：95563、0771-95563

网址：www.ghzq.com.cn

(60) 大通证券股份有限公司

注册地址：大连市沙河口区会展路 129 号大连国际金融中心 A 座-大连期货大厦 38、39 层

办公地址：大连市沙河口区会展路 129 号大连国际金融中心 A 座-大连期货大厦 38、39 层

法定代表人：赵玺

联系人：谢立军

电话：0411-39673202

传真：0411-39673219

客户服务电话：4008-169-169

网址：www.estock.com.cn

(61) 山西证券股份有限公司

注册地址：太原市府西街 69 号山西国际贸易中心

办公地址：太原市府西街 69 号山西国际贸易中心 A 座 26—30 层

法定代表人：侯巍

联系人：张治国

联系电话：0351—8686703

传真：0351—8686619

客户服务电话：95573

网址：www.i618.com.cn

(62) 东兴证券股份有限公司

注册地址：北京市西城区金融大街 5 号（新盛大厦）12、15 层

办公地址：北京市西城区金融大街 5 号（新盛大厦）B 座 12、15 层

法定代表人：魏庆华

联系电话：010-66555202

传真：010-66555246

客户服务电话：95309

网址：www.dxzq.net.cn

(63) 国信证券股份有限公司

注册地址：深圳市罗湖区红岭中路国信证券大厦十六层至二十六层

办公地址：深圳市罗湖区红岭中路国信证券大厦十六层至二十六层

法定代表人：何如

联系人：周杨

电话：0755-82130833

传真：0755-82133952

客户服务电话：95536

网址：www.guosen.com.cn

(64) 西部证券股份有限公司

注册地址：西安市东大街 232 号信托大厦 16-17 层

办公地址：西安市东大街 232 号信托大厦 16-17 层

法定代表人：刘建武

客户服务电话：95582

网址：www.westsecu.com

(65) 广州证券股份有限公司

注册地址：广东省广州市天河区珠江西路 5 号广州国际金融中心主塔 19 层、20 层

办公地址：广东省广州市天河区珠江西路 5 号广州国际金融中心主塔 19 层、20 层

法定代表人：邱三发

联系人：林洁茹

电话：020-88836999

传真：020-88836654

客户服务电话：95396

网址：www.gzs.com.cn

(66) 中国中投证券有限责任公司

注册地址：深圳市福田区益田路与福中路交界处荣超商务中心 A 栋 4 层、18-21 层

办公地址：深圳市福田区益田路 6003 号荣超商务中心 A 栋第 04、18 层至 21 层

法定代表人：高涛

联系人：刘毅

电话：0755-82023442

传真：0755-82026539

客户服务电话：95532、4006008008

网址：www.china-invs.cn

(67) 西南证券股份有限公司

注册地址：重庆市江北区桥北苑 8 号

办公地址：重庆市江北区桥北苑 8 号西南证券大厦

法定代表人：廖庆轩

客户服务电话：4008-096-096、95355

网址：www.swsc.com.cn

(68) 东海证券股份有限公司

注册地址：江苏省常州市延陵西路 23 号投资广场 18 层

办公地址：上海浦东新区东方路 1928 号东海证券大厦

法定代表人：赵俊

联系人：王一彦

电话：021-20333333

传真：021-50498825

客户服务电话：400-888-8588、95531

网址：www.longone.com.cn

(69) 中泰证券股份有限公司

注册地址：山东省济南市经七路 86 号

办公地址：山东省济南市经七路 86 号

法定代表人：李玮

联系人：吴阳

开放式基金咨询电话：0531-81283906

开放式基金业务传真：0531-81283900

客户服务电话：95538

网址：www.zts.com.cn

(70) 国联证券股份有限公司

注册地址：无锡市金融一街 8 号

办公地址：无锡市太湖新城金融一街 8 号国联金融大厦

法定代表人：姚志勇

联系人：袁丽萍

电话：0510-82831662

传真：0510-82830162

客户服务电话：400-888-5288、95570

网址：www.glsc.com.cn

(71) 财达证券股份有限公司

注册地址：河北省石家庄市桥西区自强路 35 号

办公地址：河北省石家庄市桥西区自强路 35 号庄家金融大厦 24 层

法定代表人：翟建强

客户服务电话：95363（河北省内）、0311-95363（河北省外）

网址：www.s10000.com

(72) 华宝证券有限责任公司

注册地址：中国（上海）自由贸易试验区世纪大道 100 号 57 层

办公地址：中国（上海）自由贸易试验区世纪大道 100 号 57 层

法定代表人：陈林

联系人：楼斯佳

电话：021-50122222

客户服务电话：400-820-9898

网址：www.cnhbstock.com

(73) 国元证券股份有限公司

注册地址：安徽省合肥市梅山路 18 号

办公地址：安徽省合肥市梅山路 18 号安徽国际金融中心 A 座

法定代表人：蔡咏

客户服务电话：95578、4008888777

网址：www.gyzq.com.cn

(74) 长城证券股份有限公司

注册地址：深圳市福田区深南大道 6008 号特区报业大厦 16/17 层

办公地址：深圳市福田区深南大道 6008 号特区报业大厦 16/17 层

法定代表人：丁益

联系人：匡婷

电话：0755-83516289

客户服务电话：400-6666-888

网址：www.cgws.com

(75) 国金证券股份有限公司

注册地址：成都市东城根上街 95 号

办公地址：成都市东城根上街 95 号

法定代表人：冉云

联系人：刘婧漪、贾鹏

联系电话：028-86690057、028-86690058

传真号码：028-86690126

客户服务电话：95310

网址：www.gjzq.com.cn

(76) 中信证券（山东）有限责任公司

注册地址：山东省青岛市崂山区深圳路 222 号青岛国际金融广场 1 号楼
2001

办公地址：山东省青岛市崂山区深圳路 222 号青岛国际金融广场 1 号楼第
20 层

法定代表人：姜晓林

客户服务电话：95548

联系人：吴忠超

电话：0532-85022326

网址：<http://sd.citics.com>

(77) 第一创业证券股份有限公司

注册地址：广东省深圳市福田区福华一路 115 号投行大厦 20 楼

办公地址：广东省深圳市福田区福华一路 115 号投行大厦 20 楼

法定代表人：刘学民

客户服务电话：95358

网址：www.firstcapital.com.cn

(78) 华西证券股份有限公司

注册地址：四川省成都市高新区天府二街 198 号

办公地址：四川省成都市高新区天府二街 198 号华西证券大厦

法定代表人：杨炯洋

客户服务电话：400-8888-818、95584

网址：www.hx168.com.cn

(79) 华安证券股份有限公司

注册地址：合肥市政务文化新区天鹅湖路 198 号

办公地址：合肥市政务文化新区天鹅湖路 198 号

法定代表人：章宏韬

客户服务电话：95318

网址：www.hazq.com

(80) 大同证券有限责任公司

注册地址：山西省大同市迎宾街 15 号桐城中央 21 层

办公地址：山西省太原市小店区长治路 111 号山西世贸中心 A 座 12、13 层

法定代表人：董祥

客户服务电话：4007121212

网址：www.dtsbc.com.cn

(81) 首创证券有限责任公司

注册地址：北京市西城区德胜门外大街 115 号德胜尚城 E 座

办公地址：北京市西城区德胜门外大街 115 号德胜尚城 E 座

法定代表人：毕劲松

客户服务电话：4006200620

网址：www.sczq.com.cn

(82) 上海华信证券有限责任公司

注册地址：上海市浦东新区世纪大道 100 号环球金融中心 9 楼

办公地址：上海市浦东新区世纪大道 100 号环球金融中心 9 楼

法定代表人：陈灿辉

联系人：李颖

联系电话：021-38784818-8508

客户服务电话：400-820-5999

网址：www.shhxzq.com

(83) 联储证券有限责任公司

注册地址：深圳市福田区福田街道岗厦社区深南大道南侧金地中心大厦 9 楼

办公地址：上海市浦东新区陆家嘴环路 333 号金砖大厦 8 楼；深圳市福田区福田街道岗厦社区深南大道南侧金地中心大厦 9 楼；北京市朝阳区安定路 5 号院 3 号楼中建财富国际中心 27 层

法定代表人：吕春卫

联系人：丁倩云

联系电话：010-86499427

客户服务电话：400-620-6868

网址：www.lczq.com

(84) 世纪证券有限责任公司

注册地址：深圳市福田区深南大道招商银行大厦 41-42 层

办公地址：深圳市福田区深南大道招商银行大厦 41-42 层

法定代表人：姜昧军

客服电话：400-832-3000

网站：www.csc.com.cn

(85) 太平洋证券股份有限公司

注册地址：云南省昆明市北京路 26 号同德广场写字楼 31 楼

办公地址：云南省昆明市北京路 26 号同德广场写字楼 31 楼

法定代表人：李长伟

客户服务电话：400-6650-999

网址：www.tpyzq.com

(86) 中信期货有限公司

地址：广东省深圳市福田区中心三路 8 号卓越时代广场（二期）北座 13 层 1301-1305、14 层

法定代表人：张皓

客户服务电话：400-990-8826

网址：www.citicsf.com

(87) 深圳市新兰德证券投资咨询有限公司

注册地址：深圳市福田区福田街道民田路 178 号华融大厦 27 层 2704

法人代表人：洪弘

客户电话：400-166-1188

网址：<http://money.jrj.com.cn>

(88) 上海长量基金销售有限公司

注册地址：上海市浦东新区高翔路 526 号 2 幢 220 室

办公地址：上海市浦东新区浦东大道 555 号裕景国际 B 座 16 层

法定代表人：张跃伟

联系人：单丙焯

电话：021-20691869

传真：021—20691861

客服电话：400-820-2899

网址：www.erichfund.com

(89) 上海天天基金销售有限公司

注册地址：上海市徐汇区龙田路 190 号 2 号楼 2 层

办公地址：上海市徐汇区宛平南路 88 号东方财富大厦

法定代表人：其实

联系人：潘世友

客服电话：400-1818-188、95021

网址：www.1234567.com.cn

(90) 北京增财基金销售有限公司

注册地址：北京市西城区南礼士路 66 号 1 号楼 12 层 1208 号

办公地址：北京市西城区南礼士路 66 号建威大厦 1208-1209 室

法定代表人：罗细安

客服电话：400-001-8811

网址：www.zcvc.com.cn

(91) 蚂蚁（杭州）基金销售有限公司

注册地址：杭州市余杭区仓前街道文一西路 1218 号 1 幢 202 室
办公地址：浙江省杭州市滨江区江南大道 3588 号恒生大厦 12 楼
法定代表人：陈柏青
联系人：张裕
电话：021-60897869
传真：0571-26698533
客户服务电话：4000-766-123
网址：www.fund123.cn

(92) 深圳众禄基金销售股份有限公司

注册地址：深圳市罗湖区笋岗街道梨园路物资控股置地大厦 8 楼 801
办公地址：深圳市罗湖区梨园路物资控股置地大厦 8 楼
法定代表人：薛峰
联系人：童彩平
电话：0755-33227950
传真：0755-82080798
客户服务电话：4006-788-887
网址：www.zlfund.cn

(93) 上海好买基金销售有限公司

注册地址：上海市虹口区欧阳路 196 号 26 号楼 2 楼 41 号
办公地址：上海浦东南路 1118 号鄂尔多斯大厦 903~906 室
法定代表人：杨文斌
联系人：张茹
电话：021-58870011
传真：021-68596916
客户服务电话：400-700-9665
网址：www.ehowbuy.com

(94) 和讯信息科技有限公司

注册地址：北京市朝阳区朝外大街 22 号泛利大厦 10 层
办公地址：北京市朝阳区朝外大街 22 号泛利大厦 10 层

法定代表人：王莉

客户服务电话：400-920-0022

传真：021-20835879

网址：licaike.hexun.com

(95) 浙江同花顺基金销售有限公司

注册地址：浙江省杭州市文二西路一号元茂大厦 903 室

办公地址：浙江省杭州市文二西路一号元茂大厦 903 室

法定代表人：凌顺平

联系电话：0571-88911818

传真：0571-86800423

客户服务电话：4008-773-772

网址：www.5ifund.com

(96) 深圳腾元基金销售有限公司

注册地址：深圳市福田区华富街道深南中路 4026 号田面城市大厦 18 层 b

办公地址：深圳市福田区金田路 2028 号皇岗商务中心主楼 407 室

法定代表人：曾革

客户服务电话：4006-877-899

网址：www.tenyuanfund.com

(97) 北京展恒基金销售股份有限公司

注册地址：北京市顺义区后沙峪镇安富街 6 号

办公地址：北京市朝阳区安苑路 15-1 邮电新闻大厦 2 层

法定代表人：闫振杰

客户服务电话：400-818-8000

网址：www.myfund.com

(98) 一路财富(北京)基金销售股份有限公司

注册地址：北京市西城区阜成门外大街 2 号 1 幢 A2208 室

办公地址：北京西城区阜成门大街 2 号万通新世界广场 A 座 22 层 2208

法定代表人：吴雪秀

客户服务电话：400-001-1566

网址：www.yilucaifu.com

(99) 北京钱景基金销售有限公司

注册地址：北京市海淀区丹棱街 6 号 1 幢 9 层 1008-1012

办公地址：北京市海淀区丹棱街中关村金融大厦 10 层

法定代表人：赵荣春

联系人：魏争

电话：010-57418829

客户服务电话：400-893-6885

网址：www.niuji.net

(100) 北京晟视天下基金销售有限公司

注册地址：北京市怀柔区九渡河镇黄坎村 735 号 03 室

办公地址：北京市朝阳区朝外大街甲 6 号万通中心 D 座 28 层

法定代表人：蒋煜

联系人：徐长征、林凌

电话：010-58170761

客户服务电话：400-818-8866

网址：www.shengshiview.com.cn

(101) 北京加和基金销售有限公司（原中经北证（北京）资产管理有限
公司）

注册地址：北京市西城区车公庄大街 4 号 5 号楼 1 层

办公地址：北京市西城区北礼士路甲 129 号

法定代表人：查薇

客户服务电话：400-600-0030

联系人：陈莹莹

电话：010-68998820-8306

网址：www.bzfunds.com

(102) 上海汇付基金销售有限公司

注册地址：上海市中山南路 100 号金外滩国际广场 19 楼

办公地址：上海市黄浦区中山南路 100 号金外滩国际广场 19 楼

法定代表人：金佶

联系人：陈云卉

电话：021-33323999

传真：021-33323993

客户服务电话：400-821-3999

手机客户端：天天盈基金

网址：<https://tty.chinapnr.com>

（103）上海利得基金销售有限公司

注册地址：上海市宝山区蕴川路 5475 号 1033 室

办公地址：上海浦东新区峨山路 91 弄 61 号 10 号楼 12 楼

法定代表人：李兴春

联系人：赵沛然

联系人电话：021-50583533

传真：021-50583533

客户服务电话：400-921-7755

网址：www.leadfund.com.cn

（104）浙江金观诚基金销售有限公司

注册地址：杭州市拱墅区登云路 45 号锦昌大厦 1 幢 10 楼 1001 室

办公地址：杭州市拱墅区登云路 45 号锦昌大厦 1 幢 10 楼 1001 室

法定代表人：徐黎云

联系人：周立枫

联系人电话：0571-88337888

客户服务电话：400-688-1888

网址：www.jincheng-fund.com

（105）上海陆金所基金销售有限公司

注册地址：上海市浦东新区陆家嘴环路 1333 号 14 楼

办公地址：上海市浦东新区陆家嘴环路 1333 号 14 楼

法定代表人：王之光

客服电话：400-8219-031

公司网址：www.lufunds.com

（106）诺亚正行基金销售有限公司

注册地址：上海市虹口区飞虹路 360 弄 9 号 3724 室

办公地址：上海杨浦区秦皇岛路 32 号 c 栋 2 楼

法定代表人：汪静波

联系人：魏可好

客服电话：400-821-5399

网站：www.noah-fund.com

（107）嘉实财富管理有限公司

注册地址：上海市浦东新区世纪大道 8 号上海国金中心办公楼二期 46 层
4609-10 单元

办公地址：上海市浦东新区世纪大道 8 号上海国金中心办公楼二期 46 层
4609-10 单元

法定代表人：赵学军

客服电话：400-021-8850

公司网址：www.harvestwm.cn

（108）北京唐鼎耀华基金销售有限公司

注册地址：北京市延庆县延庆经济开发区百泉街 10 号 2 栋 236 室

办公地址：北京市朝阳区东三环北路 38 号院泰康金融大厦 38 层

法定代表人：张冠宇

客户服务电话：400-819-9868

网址：www.tdyhfund.com

（109）上海凯石财富基金销售有限公司

注册地址：上海市黄浦区西藏南路 765 号 602-115 室

办公地址：上海市黄浦区延安东路 1 号凯石大厦 4 楼

法定代表人：陈继武

联系人：李晓明

联系电话：021-63333319

客户服务电话：400-643-3389

网址：www.vstonewealth.com

（110）泰诚财富基金销售（大连）有限公司

注册地址：辽宁省大连市沙河口区星海中路 3 号

办公地址：辽宁省大连市沙河口区星海中路 3 号

法定代表人：林卓

客服电话：400-6411999

公司网址：www.haojiyou.cn

（111）厦门市鑫鼎盛控股有限公司

注册地址：厦门市思明区鹭江道 2 号第一广场西座 1501-1504 室

办公地址：厦门市思明区鹭江道 2 号第一广场 15 楼

法定代表人：陈洪生

联系电话：0592-3128888、0592-8060888

客服电话：400-918-0808

公司网址：www.xds.com.cn

（112）北京汇成基金销售有限公司

注册地址：北京市海淀区中关村大街 11 号 11 层 1108 号

办公地址：北京市海淀区中关村 e 世界 A 座 1108 室

法定代表人：王伟刚

联系电话：010-62680527

客户服务电话：400-619-9059

公司网址：www.hcjijin.com

（113）珠海盈米基金销售有限公司

注册地址：珠海市横琴新区宝华路 6 号 105 室-3491

办公地址：广州市海珠区琶洲大道东 1 号保利国际广场南塔 12 楼

B1201-1203

法定代表人：肖雯

联系人：钟琛

联系电话：020-89629012

客户服务电话：020-89629066

公司网址：www.yingmi.cn

（114）上海联泰基金销售有限公司

注册地址：中国（上海）自由贸易试验区富特北路 277 号 3 层 310 室

办公地址：上海市长宁区福泉北路 518 号 8 座 3 层

法人代表：尹彬彬

联系人：陈东

客户服务电话：400-118-1188

公司网址：www.66zichan.com

（115）中证金牛（北京）投资咨询有限公司

注册地址：北京市丰台区东管头 1 号 2 号楼 2-45 室

办公地址：北京市西城区宣武门外大街甲 1 号环球财讯中心 A 座 5 层

法定代表人：钱昊旻

客户服务电话：4008-909-998

公司网址：www.jnlc.com

（116）奕丰基金销售有限公司

注册地址：深圳市前海深港合作区前湾一路 1 号 A 栋 201 室(入驻深圳市前海商务秘书有限公司)

办公地址：深圳市南山区海德三路航天科技广场 A 座 17 楼 1704 室

法定代表人：TEO WEE HOWE

联系人：叶建

联系电话：0755-89460500

客户服务电话：400-684-0500

网址：www.ifastps.com.cn

（117）乾道盈泰基金销售（北京）有限公司

注册地址：北京市西城区德胜门外大街 13 号院 1 号楼 1302

办公地址：北京市西城区德外大街合生财富广场 1302 室

法人代表：王兴吉

客户服务电话：400-088-8080

网址：www.qiandaojr.com

（118）北京格上富信基金销售有限公司

注册地址：北京市朝阳区东三环北路 19 号楼 701 内 09 室

办公地址：北京市朝阳区东三环北路 19 号楼 701 内 09 室

法人代表：李悦章

联系人：曹庆展

联系电话：010-65983311

客户服务电话：400-066-8586

网址：www.igesafe.com

（119）北京广源达信基金销售有限公司

注册地址：北京市西城区新街口外大街 28 号 C 座六层 605 室

办公地址：北京市朝阳区望京东园四区浦项中心 B 座 19 层

法定代表人：齐剑辉

客户服务电话：4006236060

网址：www.niuniufund.com

（120）凤凰金信（银川）基金销售有限公司

注册地址：宁夏回族自治区银川市金凤区阅海湾中央商务区万寿路 142 号
14 层 1402

办公地址：北京市朝阳区紫月路 18 号院 朝来高科技产业园凤凰金融 18
号楼

法定代表人：程刚

客户服务电话：4008105919

网址：www.fengfd.com

（121）上海万得基金销售有限公司

注册地址：中国（上海）自由贸易试验区福山路 33 号 11 楼 B 座

办公地址：上海市浦东新区福山路 33 号 8 楼

法定代表人：王廷富

客户服务电话：400-821-0203

（122）天津国美基金销售有限公司

注册地址：天津经济技术开发区第一大街 79 号 MSDC1-28 层 2801

办公地址：北京市朝阳区霄云路 26 号鹏润大厦 B 座 19 层

法定代表人：丁东华

联系人：郭宝亮

联系电话：18610664740

客户服务电话：400-111-0889

公司网站：www.gomefund.com

(123) 北京电盈基金销售有限公司

注册地址：北京市朝阳区呼家楼(京广中心)1 号楼 36 层 3603 室

办公地址：北京市东城区朝阳门北大街 8 号富华大厦 F 座 12 层 B 区

法定代表人：程刚

客户服务电话：400-100-3391

网址：www.dianyingfund.com

(124) 和谐保险销售有限公司

注册地址：北京市朝阳区东三环中路 55 号楼 20 层 2302

办公地址：北京市朝阳区建外大街 6 号安邦保险大厦 10 层

法定代表人：蒋洪

联系人：张楠

联系电话：010-85256214

客户服务电话：95569

公司网站：www.hx-sales.com

(125) 上海华夏财富投资管理有限公司

注册地址：上海市虹口区东大名路 687 号 1 幢 2 楼 268 室

办公地址：北京市西城区金融大街 33 号通泰大厦 B 座 8 层

法定代表人：毛淮平

联系人：仲秋玥

电话：010-88066632

客户服务电话：400-817-5666

网址：www.amcfortune.com

(126) 北京肯特瑞财富投资管理有限公司

注册地址：北京市海淀区中关村东路 66 号 1 号楼 22 层 2603-06

办公地址：北京市亦庄经济开发区科创十一街 18 号院

法定代表人：江卉

联系人：刘兆芳

电话：18801315878

客户服务电话：95118 或 400-098-8511（个人业务）、400-088-8816（企业业务）

网址：<http://fund.jd.com>

（127）江苏汇林保大基金销售有限公司

注册地址：江苏省南京市高淳区砖墙镇 78 号

办公地址：上海市黄浦区龙华东路 868 号绿地海外滩办公 A 座 1605

法定代表人：吴言林

联系人：李跃

电话：021-53086966

客户服务电话：025-56663409

网址：www.huilinbd.com

（128）通华财富（上海）基金销售有限公司

注册地址：上海市虹口区同丰路 667 弄 107 号 201 室

办公地址：上海市浦东新区杨高南路 799 号陆家嘴世纪金融广场 3 号楼 9 楼

法定代表人：马刚

联系人：庄洁茹

联系电话：021-60818206

客户服务电话：400-101-9301 或 95193 转 5

网址：www.tonghuafund.com

（129）上海基煜基金销售有限公司

注册地址：上海市崇明县长兴镇路潘园公路 1800 号 2 号楼 6153 室（上海泰和经济发展区）

办公地址：上海市昆明路 518 号北美广场 A1002 室

法定代表人：王翔

联系人：蓝杰

联系电话：021-65370077-220

客户服务电话：400-820-5369

网址：www.jiyufund.com.cn

(130) 北京蛋卷基金销售有限公司

注册地址：北京市朝阳区阜通东大街 1 号院 6 号楼 2 单元 21 层 222507

办公地址：北京市朝阳区阜通东大街望京 SOHO T3 A 座 19 层

法定代表人：钟斐斐

联系人：袁永姣

电话：010-61840688

客户服务电话：4000-618-518

网址：<http://danjuanapp.com>

(131) 上海挖财基金销售有限公司

注册地址：中国（上海）自由贸易试验区杨高南路 799 号 5 层 01、02、03 室

办公地址：中国（上海）自由贸易试验区杨高南路 799 号 5 层 01、02、03 室

法定代表人：冷飞

客户服务电话：021-50810673

网址：www.wacaijijin.com

(132) 济安财富（北京）基金销售有限公司

注册地址：北京市朝阳区太阳宫中路 16 号院 1 号楼 3 层 307

办公地址：北京市朝阳区太阳宫中路 16 号院 1 号楼 3 层 307

法定代表人：杨健

客户服务电话：400-673-7010

网址：www.jianfortune.com

(133) 南京苏宁基金销售有限公司

注册地址：南京市玄武区苏宁大道 1 号

办公地址：南京市玄武区苏宁大道 1 号

法定代表人：王锋

客户服务电话：95177

网址：www.snjjin.com

(134) 金惠家保险代理有限公司

注册地址：北京市东城区东直门南大街 3 号楼神华国华投资大厦 7 层 711

办公地址：北京市东城区东直门南大街 3 号楼神华国华投资大厦 7 层 711

法定代表人：林柏均

客服电话：400-106-0101

网址：www.jhjfund.com

(135) 阳光人寿保险股份有限公司

注册地址：海南省三亚市迎宾路 360-1 号三亚阳光金融广场 16 层

办公地址：北京市朝阳区朝阳门外大街乙 12 号院 1 号昆泰国际大厦 12 层

法定代表人：李科

客服电话：95510

网址：<http://fund.sinosig.com>

基金管理人可根据有关法律法规的要求，选择其他符合要求的机构代理销售基金，并及时公告。

(二) 注册登记机构

名称：诺安基金管理有限公司

住所：深圳市深南大道 4013 号兴业银行大厦 19-20 层

法定代表人：秦维舟

电话：0755-83026688

传真：0755-83026677

(三) 出具法律意见书的律师事务所和经办律师

名称：北京颐合中鸿律师事务所

住所：北京市东城区建国门内大街 7 号光华长安大厦 2 座 1908-1911 室

法定代表人/负责人：付朝晖

电话：010-65178866

传真：010-65180276

经办律师：虞荣方、滑丽蓉

（四）审计基金财产的会计师事务所和经办注册会计师

名称：毕马威华振会计师事务所（特殊普通合伙）

住所：北京市东城区东长安街 1 号东方广场 E2 座 8 层

执行事务合伙人：邹俊

电话：010-85085000

传真：010-85185111

联系人：左艳霞

经办注册会计师：左艳霞 张品

四、基金的名称

诺安沪深 300 指数增强型证券投资基金

五、基金的类型

契约型开放式

六、基金的历史沿革与存续

诺安沪深 300 指数增强型证券投资基金由诺安上证新兴产业交易型开放式指数证券投资基金联接基金变更而来。本次基金变更的注册文件名称为：《关于准予诺安上证新兴产业交易型开放式指数证券投资基金联接基金变更注册的批复》（证监许可【2018】312 号），注册日期为：2018 年 2 月 9 日。

诺安上证新兴产业交易型开放式指数证券投资基金联接基金经中国证监会 2011 年 2 月 16 日证监许可【2011】240 号文核准公开募集，基金管理人为诺安基金管理有限公司，基金托管人为中国工商银行股份有限公司。

诺安上证新兴产业交易型开放式指数证券投资基金联接基金自 2011 年 3 月 2 日至 2011 年 3 月 29 日进行公开募集，募集结束后基金管理人向中国证监会办理备案手续。经中国证监会书面确认（中国证监会基金部函[2011]210 号文），《诺安上证新兴产业交易型开放式指数证券投资基金联接基金基金合同》于 2011

年 4 月 7 日起正式生效。

诺安上证新兴产业交易型开放式指数证券投资基金联接基金自 2018 年 6 月 14 日至 2018 年 7 月 24 日召开基金份额持有人大会，大会审议通过了《关于诺安上证新兴产业交易型开放式指数证券投资基金联接基金转型有关事宜的议案的说明书》，内容包括对诺安上证新兴产业交易型开放式指数证券投资基金联接基金变更基金类别、基金的标的指数、投资目标、投资范围、投资策略、投资比例、收益分配原则、费率水平及修订基金合同等，并同意将基金名称更名为“诺安沪深 300 指数增强型证券投资基金”，上述基金份额持有人大会决议自决议通过之日起生效并报中国证监会备案。2018 年 8 月 22 日，诺安上证新兴产业交易型开放式指数证券投资基金联接基金正式转型为诺安沪深 300 指数增强型证券投资基金。自该日起，《诺安上证新兴产业交易型开放式指数证券投资基金联接基金基金合同》失效且《诺安沪深 300 指数增强型证券投资基金基金合同》同时生效。

七、基金的投资目标

本基金为股票指数增强型基金，在被动跟踪标的指数的基础上，加入增强型的积极手段，力求控制本基金净值增长率与业绩比较基准之间的日均跟踪偏离度的绝对值不超过 0.5%，年化跟踪误差不超过 7.75%，以实现沪深 300 指数的有效跟踪并力争实现超越，谋求基金资产的长期增值。

八、基金的投资范围

本基金的投资范围为具有良好流动性的金融工具，包括国内依法发行上市的股票（包括中小板、创业板及其他经中国证监会核准上市的股票）、债券（包括国债、金融债、企业债、公司债、次级债、可转换债券、可交换债券、央行票据、中期票据、短期融资券、超短期融资券等）、资产支持证券、债券回购、银行存款（包括协议存款、定期存款及其他银行存款）、同业存单、货币市场工具、权证、股指期货、国债期货以及法律法规或中国证监会允许基金投资的其他金融工具(但须符合中国证监会相关规定)。

本基金投资于股票组合的比例为基金资产净值的 90%-95%，其中投资于沪深

300 指数成份股及备选成份股的组合比例不低于非现金基金资产净值的 80%。每个交易日日终在扣除股指期货和国债期货合约需缴纳的交易保证金后，基金持有现金以及到期日在 1 年以内的政府债券的比例不低于基金资产净值的 5%，其中，现金不包括结算备付金、存出保证金、应收申购款等。

如法律法规或监管机构以后允许基金投资其他品种，基金管理人在履行适当程序后，可以将其纳入投资范围。

九、基金的投资策略

本基金采用指数化投资作为主要投资策略，在此基础上进行适度的主动调整，在数量化投资技术与基本面深入研究的结合中谋求基金投资组合在严控偏离风险及力争适度超额收益间的最佳匹配。为控制基金偏离业绩比较基准的风险，本基金力求控制基金份额净值增长率与业绩比较基准间的日均跟踪偏离度的绝对值不超 0.5%，年化跟踪误差不超过 7.75%。

当预期成份股发生调整和成份股发生配股、增发、分红等行为时，以及因基金的申购和赎回对本基金跟踪标的指数的效果可能带来影响时，或因某些特殊情况导致流动性不足时，或其他原因导致无法有效复制和跟踪标的指数时，基金经理会对投资组合进行适当调整，以使跟踪误差控制在限定的范围之内。

1. 资产配置策略

为实现有效跟踪标的指数并力争超越标的指数的投资目标，本基金投资于股票资产占基金资产净值的比例不低于 90%，投资于沪深 300 指数成份股、备选成份股的资产占非现金基金资产净值的比例不低于 80%。本基金将采用复制为主，增强投资为辅的方式，按标的指数的成份股权重构建被动组合，通过加入增强型的积极手段，对基金投资组合进行适当调整，以保证本基金投资目标的实现。

2. 股票投资策略

本基金被动投资组合采用复制的方法进行组合构建，对于法律法规规定不能投资的股票挑选其它品种予以替代。主动投资主要采用自上而下的方法，依靠公司宏观、中观以及微观研究，优先在沪深 300 指数成份股中对行业、个股进行超配或者低配；同时，在公司股票池的基础上，根据研究员的研究成果，谨慎地挑选少数沪深 300 指数成份股以外的股票作为增强股票库，进入基金股票池，

构建主动型投资组合。

(1) 构建被动投资组合

本基金在《诺安沪深 300 指数增强型证券投资基金基金合同》生效之日起 6 个月内，将按照沪深 300 指数各成分股的基准权重对其逐步买入，在控制好跟踪误差的前提下，本基金可采取适当方法，以降低买入成本。当遇到成份股停牌、流动性不足等其他市场因素而无法根据指数权重购买某成份股、预期标的指数的成份股即将调整或其他影响指数复制的因素时，本基金可以根据市场情况，结合经验判断，对基金资产进行适当调整，以期在规定的风险承受限度之内，尽量缩小被动组合相对标的指数的跟踪误差。

(2) 构建增强型投资组合

1) 基于成分股的增强性投资

在被动投资组合采用复制法复制标的指数的基础上，本基金管理人将通过判断当前国内外宏观经济形势、所处经济周期的阶段，分析经济周期各个阶段不同行业表现的差异以及当前各个行业景气度水平和估值水平，并采用数量化分析与基本面研究相结合的方法，在重点研究的标的指数成份股中选择业绩增长明确、价值被市场低估的品种进行行业和个股的增强性配置。

2) 基于非成分股的增强性投资

a) 替代部分无法投资的标的指数成份股

标的指数部分成份股可能因为长期停牌、被列入本公司禁止投资股票等因素，导致本基金无法投资该成份股。本基金将首选与该成份股行业属性一致、相关性高的其他成份股进行替代；若成份股中缺乏符合要求的替代品种，本基金将在成份股之外选择行业属性一致、相关性高且基本面优良的替代品种。

b) 前瞻性纳入部分备选成份股

若明确预期标的指数成份股将发生调整，本基金将综合考虑跟踪误差、流动性冲击等因素，在某个限定的时间内，严格按照事先设定的交易计划对相关成份股进行替换。

c) 主动投资潜力较大的非成份股

本基金将依托于公司投研团队自下而上的研究成果，精选数量较少的成份股之外的股票作为增强股票库，在最有把握的时机选择增强股票库中估值合理、成

长明确的品种进行适量优化配置，获取超额收益。

3. 债券投资策略

本基金将根据国内外宏观经济形势、债券市场资金供求情况以及市场利率走势来预测债券市场利率变化趋势，并对各债券品种收益率、流动性、信用风险和久期进行综合分析，评定各品种的投资价值，同时着重考虑基金的流动性管理需要，主要选取到期日在一年以内的政府债券进行配置。

4. 投资组合调整策略

（1）投资组合调整原则

本基金为指数型基金，基金所构建的指数化投资组合将根据标的指数成份股及其权重的变动而进行相应调整。同时，本基金还将根据法律法规中的投资比例限制、申购赎回变动情况、新股增发因素等变化，对基金投资组合进行适时调整，以保证基金份额净值增长率与业绩比较基准间的跟踪误差最优化。

（2）投资组合调整方法

1) 对标的指数的跟踪调整

本基金所构建的指数化投资组合将根据所跟踪的沪深 300 指数对其成份股的调整而进行相应的跟踪调整。

a) 定期调整

根据中证指数公司按照既定指数编制方法公布的沪深 300 指数成份股定期调整结果，基于本基金的投资组合调整原则，对投资组合进行相应调整。

b) 不定期调整

根据指数编制规则，当沪深 300 指数成份股因增发、送配等股权变动而需进行成份股权重调整时，本基金将根据中证指数公司发布的临时调整公告，基于本基金的投资组合调整原则，对投资组合进行相应调整。

2) 限制性调整

a) 投资比例限制调整

根据法律法规中针对基金投资比例的相关规定，当基金投资组合中按基准权重投资的股票资产比例或个股比例超过规定限制时，本基金将对其进行实时的被动性卖出调整，并相应地对其他资产类别或个股进行微调，以保证基金合法规范运行。

b) 大额赎回调整

当发生大额赎回超过现金保有比例时，本基金将对股票投资组合进行同比例的被动性卖出调整，以保证基金正常运行。

5、跟踪误差控制策略

本基金为控制投资组合相对标的指数的偏离，以“跟踪误差”为指标，控制基金相对标的指数的偏离风险。

本基金以日跟踪误差为测算指标，对投资组合进行监控与评估。其中：

$$\text{跟踪误差} = \sqrt{\frac{\sum_{i=1}^n (r_i - \bar{r})^2}{n-1}}, \text{ 其中}$$

r_i = 第 i 日基金份额净值收益率 - 第 i 日业绩比较基准

$\bar{r} = \frac{\sum_{i=1}^n r_i}{n}$ ， n 为计算区间，本基金计算区间为每周最后一个交易日起前 30 个交易日（含当天）。

将日跟踪误差的最大容忍值设定为 0.5%（相应折算的年跟踪误差约为 7.75%），以每周为检测周期，即本基金将每周计算该指标，计算区间为每周最后一个交易日起前 30 个交易日（含当日）。如该指标接近或超过 0.5%，则基金经理必须通过归因分析，找出造成跟踪误差的来源，通过对投资组合进行适当的调整，以使跟踪误差回归到最大容忍值以内。当跟踪误差在最大容忍值以内时，由基金经理对最优跟踪误差的选择作出判断。

当本基金运作发展到一定阶段后，本基金可能会将测算基础转为代表相同风险度的周或月跟踪误差，具体变化将另行公告。

6. 股指期货投资策略

本基金在股指期货投资中将以控制风险为原则，以套期保值为目的，本着谨慎的原则，参与股指期货的投资，并按照中国金融期货交易所套期保值管理的有关规定执行。

7. 国债期货投资策略

本基金参与国债期货投资是为了有效控制债券市场的系统性风险，本基金将根据风险管理原则，以套期保值为主要目的，适度运用国债期货提高投资组合运作效率。在国债期货投资过程中，基金管理人通过对宏观经济和利率市场走势的分析与判断，并充分考虑国债期货的收益性、流动性及风险特征，通过资产配置，

谨慎进行投资，以调整债券组合的久期，降低投资组合的整体风险。

8. 权证投资策略

本基金管理人将以价值分析为基础，在采用权证定价模型分析其合理定价的基础上，充分考量可投权证品种的收益率、流动性及风险收益特征，通过资产配置、品种与类属选择，力求规避投资风险、追求稳定的风险调整后收益。

9. 资产支持证券投资策略

本基金将综合运用资产配置、久期管理、收益率曲线、信用管理和个券 α 策略等策略，在严格遵守法律法规和基金合同基础上，进行资产支持证券产品的投资。

十、业绩比较基准

沪深 300 指数收益率 \times 95% + 一年期银行储蓄存款利率（税后） \times 5%

如果今后法律法规发生变化，或者有更权威的、更能为市场普遍接受的业绩比较基准推出，或者是市场上出现更加适合用于本基金的业绩基准的指数时，本基金可以在履行适当程序后，变更业绩比较基准，并在报中国证监会备案后及时公告。

十一、风险收益特征

本基金为股票型指数基金，其风险和预期收益均高于混合型基金、债券型基金和货币市场基金。

十二、基金投资组合报告

本投资组合报告所载数据截止日为 2018 年 12 月 31 日，本报告中所列财务数据未经审计。

（一）报告期末基金资产组合情况

序号	项目	金额（元）	占基金总资产的比例（%）
1	权益投资	33,407,946.41	84.33
	其中：股票	33,407,946.41	84.33
2	基金投资	-	-
3	固定收益投资	-	-
	其中：债券	-	-

	资产支持证券	-	-
4	贵金属投资	-	-
5	金融衍生品投资	-	-
6	买入返售金融资产	-	-
	其中：买断式回购的买入返售金融资产	-	-
7	银行存款和结算备付金合计	2,585,368.83	6.53
8	其他资产	3,623,011.95	9.15
9	合计	39,616,327.19	100.00

(二) 报告期末按行业分类的股票投资组合

1、报告期末指数投资按行业分类的境内股票投资组合

代码	行业类别	公允价值（元）	占基金资产净值比例（%）
A	农、林、牧、渔业	-	-
B	采矿业	1,279,180.00	3.53
C	制造业	14,457,568.04	39.88
D	电力、热力、燃气及水生产和供应业	823,750.00	2.27
E	建筑业	1,090,651.00	3.01
F	批发和零售业	356,810.00	0.98
G	交通运输、仓储和邮政业	956,981.00	2.64
H	住宿和餐饮业	-	-
I	信息传输、软件和信息技术服务业	766,306.00	2.11
J	金融业	11,030,917.18	30.43
K	房地产业	1,442,195.00	3.98
L	租赁和商务服务业	463,804.00	1.28
M	科学研究和技术服务业	127,262.00	0.35
N	水利、环境和公共设施管理业	106,080.00	0.29
O	居民服务、修理和其他服务业	-	-
P	教育	-	-
Q	卫生和社会工作	239,915.00	0.66
R	文化、体育和娱乐业	-	-
S	综合	-	-
	合计	33,141,419.22	91.41

2、报告期末积极投资按行业分类的境内股票投资组合

代码	行业类别	公允价值（元）	占基金资产净值比例（%）
A	农、林、牧、渔业	-	-
B	采掘业	-	-
C	制造业	266,527.19	0.74
D	电力、热力、燃气及水生产	-	-

	和供应业		
E	建筑业	-	-
F	批发和零售业	-	-
G	交通运输、仓储和邮政业	-	-
H	住宿和餐饮业	-	-
I	信息传输、软件和信息技术服务业	-	-
J	金融业	-	-
K	房地产业	-	-
L	租赁和商务服务业	-	-
M	科学研究和技术服务业	-	-
N	水利、环境和公共设施管理业	-	-
O	居民服务、修理和其他服务业	-	-
P	教育	-	-
Q	卫生和社会工作	-	-
R	文化、体育和娱乐业	-	-
S	综合	-	-
	合计	266,527.19	0.74

(三) 报告期末按公允价值占基金资产净值比例大小排序的前十名股票投资明细

1、报告期末指数投资按公允价值占基金资产净值比例大小排序的前十名股票投资明细

序号	股票代码	股票名称	数量（股）	公允价值（元）	占基金资产净值比例（%）
1	601318	中国平安	46,000	2,580,600.00	7.12
2	000333	美的集团	31,300	1,153,718.00	3.18
3	000651	格力电器	31,600	1,127,804.00	3.11
4	600016	民生银行	163,700	938,001.00	2.59
5	600036	招商银行	33,443	842,763.60	2.32
6	000858	五粮液	13,400	681,792.00	1.88
7	600519	贵州茅台	1,100	649,011.00	1.79
8	601166	兴业银行	41,200	615,528.00	1.70
9	601601	中国太保	20,200	574,286.00	1.58
10	601328	交通银行	90,500	523,995.00	1.45

2、报告期末积极投资按公允价值占基金资产净值比例大小排序的前五名股票投资明细

序号	股票代码	股票名称	数量（股）	公允价值（元）	占基金资产净值比例（%）
----	------	------	-------	---------	--------------

1	600485	信威集团	26,573	266,527.19	0.74
---	--------	------	--------	------------	------

（四）报告期末按债券品种分类的债券投资组合

本基金本报告期末未持有债券。

（五）报告期末按公允价值占基金资产净值比例大小排序的前五名债券投资
 明细

本基金本报告期末未持有债券。

（六）报告期末按公允价值占基金资产净值比例大小排序的前十名资产支持
 证券投资明细

本基金本报告期末未持有资产支持证券。

（七）报告期末按公允价值占基金资产净值比例大小排序的前五名贵金属投
 资明细

本基金本报告期末未持有贵金属。

（八）报告期末按公允价值占基金资产净值比例大小排序的前五名权证投资
 明细

本基金本报告期末未持有权证。

（九）报告期末本基金投资的股指期货交易情况说明

1、报告期末本基金投资的股指期货持仓和损益明细

本基金本报告期末未投资股指期货。

2、本基金投资股指期货的投资政策

本基金本报告期末未投资股指期货。

（十）报告期末本基金投资的国债期货交易情况说明

1、本期国债期货投资政策

本基金本报告期末未投资国债期货。

2、报告期末本基金投资的国债期货持仓和损益明细

本基金本报告期末未投资国债期货。

3、本期国债期货投资评价

本基金本报告期末未投资国债期货。

（十一）投资组合报告附注

1、本基金本报告期投资的前十名证券的发行主体，除招商银行外，本报告期没有出现被监管部门立案调查的情形，也没有出现在报告编制日前一年内受到公

开谴责、处罚的情形。

2018 年 5 月 4 日发布的银监罚【2018】1 号文，招商银行股份有限公司（以下简称“招商银行”）因违规受银监会于 2018 年 2 月 12 日作出的行政处罚。主要违法违规事实：（一）内控管理严重违反审慎经营规则；（二）违规批量转让以个人为借款主体的不良贷款；（三）同业投资业务违规接受第三方金融机构信用担保；（四）销售同业非保本理财产品时违规承诺保本；（五）违规将票据贴现资金直接转回出票人账户；（六）为同业投资业务违规提供第三方金融机构信用担保；（七）未将房地产企业贷款计入房地产开发贷款科目；（八）高管人员在获得任职资格核准前履职；（九）未严格审查贸易背景真实性办理银行承兑业务；（十）未严格审查贸易背景真实性开立信用证；（十一）违规签订保本合同销售同业非保本理财产品；（十二）非真实转让信贷资产；（十三）违规向典当行发放贷款；（十四）违规向关系人发放信用贷款。行政处罚决定：罚款 6570 万元，没收违法所得 3.024 万元，罚没合计 6573.024 万元。

截至本报告期末，招商银行（600036）为本基金前十大重仓股。从投资的角度看，我们认为该公司是银行业内白马龙头，历史业绩优秀，上述行政监管措施并不影响公司的长期竞争力。因此本基金才继续持有招商银行。本基金对该股票的投资符合法律法规和公司制度。

2、本基金投资的前十名股票中，没有投资于超出基金合同规定备选股票库之外的股票。

（十二）其他资产构成

序号	名称	金额（元）
1	存出保证金	39,969.39
2	应收证券清算款	3,548,567.04
3	应收股利	-
4	应收利息	546.74
5	应收申购款	33,928.78
6	其他应收款	-
7	待摊费用	-
8	其他	-
9	合计	3,623,011.95

（十三）报告期末持有的处于转股期的可转换债券明细

本基金本报告期末未持有处于转股期的可转换债券。

（十四）报告期末前十名股票中存在流通受限情况的说明

1、报告期末指数投资前十名股票中存在流通受限情况的说明

本基金本报告期末指数投资前十名股票中不存在流通受限的情况

2、报告期末积极投资前五名股票中存在流通受限情况的说明

序号	股票代码	股票名称	流通受限部分的公允价值 (元)	占基金资产 净值比例 (%)	流通受限情况说明
1	600485	信威集团	266,527.19	0.74	重大事项

(十五) 投资组合报告附注的其他文字描述部分

由于四舍五入原因，分项之和与合计可能有尾差。

十三、基金的业绩

本基金的过往业绩不代表未来表现。

(一) 诺安沪深 300 指数增强型证券投资基金报告期基金份额净值增长率
与同期业绩基准收益率比较表

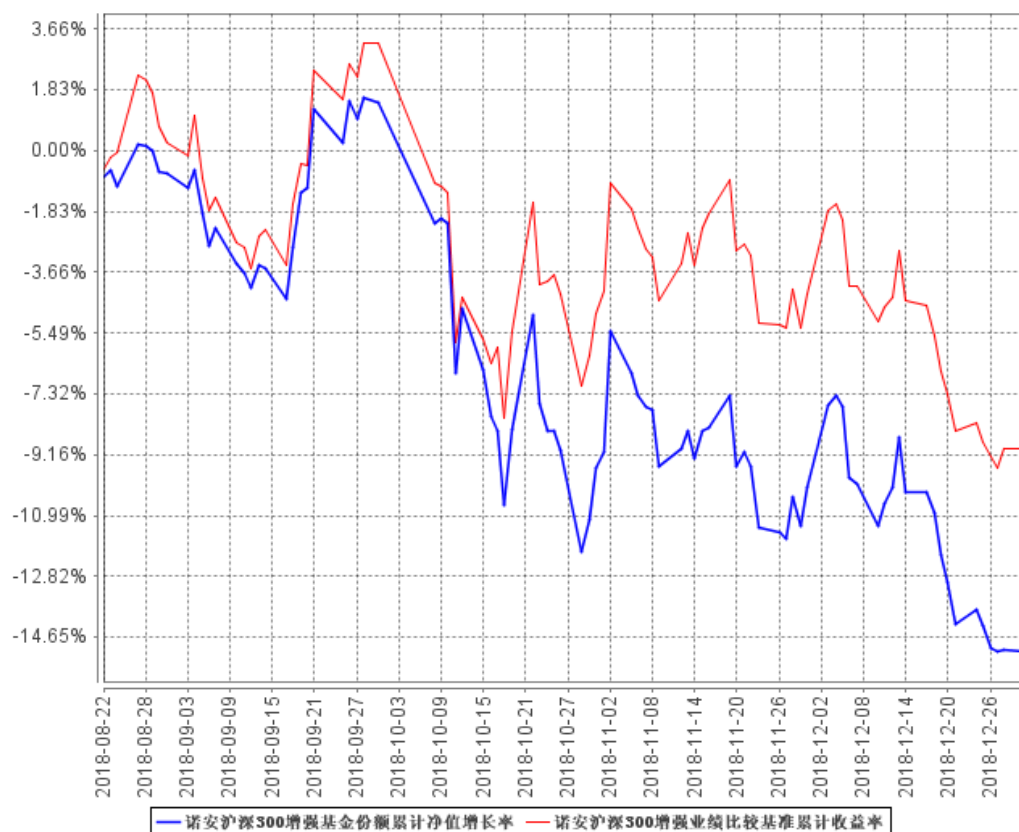
诺安沪深 300 指数增强

阶段	份额净 值增长 率①	份额净 值增长 率标准 差②	业绩比 较基准 收益率 ③	业绩比较 基准收益 率标准差 ④	①-③	②-④
2018.8.22~2018.12.31	-15.06%	1.46%	-8.98%	1.44%	-6.08%	0.02%

注：本基金业绩比较基准：沪深 300 指数收益率×95% + 一年期银行储蓄存款利率（税后）×5%。

(二) 诺安沪深 300 指数增强型证券投资基金累计净值增长率与业绩比较
基准收益率的历史走势对比图

诺安沪深 300 指数增强



注：①2018年8月22日（含当日）起，本基金转型为“诺安沪深300指数增强型证券投资基金”，转型后，本基金的业绩比较基准为：沪深300指数收益率×95% + 一年期银行储蓄存款利率（税后）×5%。

②本基金的建仓期为6个月，截至2018年12月31日，本基金建仓期尚未结束。

十四、基金的费用与税收

（一）基金的费用种类

- 1、基金管理人的管理费；
- 2、基金托管人的托管费；
- 3、《基金合同》生效后与基金相关的信息披露费用；
- 4、《基金合同》生效后与基金相关的会计师费、律师费、仲裁费和诉讼费；
- 5、基金份额持有人大会费用；
- 6、基金的证券、期货交易费用；
- 7、基金的银行汇划费用；

- 8、与基金使用相关指数有关的费用；
- 9、基金相关账户的开户及维护费用；
- 10、按照国家有关规定和《基金合同》约定，可以在基金财产中列支的其他费用。

（二）与基金运作有关的费用

1、基金管理人的管理费

本基金的管理费按前一日基金资产净值的 1.00% 年费率计提。管理费的计算方法如下：

$$H = E \times 1.00\% \div \text{当年天数}$$

H 为每日应计提的基金管理费

E 为前一日的基金资产净值

基金管理费每日计算，逐日累计至每月月末，按月支付，由基金管理人向基金托管人发送基金管理费划款指令，基金托管人复核后于次月前 2 个工作日内从基金财产中一次性支付给基金管理人。若遇法定节假日、公休假等，支付日期顺延。

2、基金托管人的托管费

本基金的托管费按前一日基金资产净值的 0.15% 的年费率计提。托管费的计算方法如下：

$$H = E \times 0.15\% \div \text{当年天数}$$

H 为每日应计提的基金托管费

E 为前一日的基金资产净值

基金托管费每日计算，逐日累计至每月月末，按月支付，由基金管理人向基金托管人发送基金托管费划款指令，基金托管人复核后于次月前 2 个工作日内从基金财产中一次性支取。若遇法定节假日、公休日等，支付日期顺延。

3. 基金指数许可使用费

本基金需根据与中证指数有限公司签署的指数使用许可协议的约定向中证指数有限公司支付指数许可使用费。在通常情况下，指数许可使用基点费按前一日的基金资产净值的 0.016% 年费率计提，且收取下限为每季人民币 5 万元（即不足 5 万元部分按照 5 万元收取）。计费期间不足一季度的，根据实际天数按比

例计算。

计算方法如下：

$$H = E \times 0.016\% / \text{当年天数}$$

H 为每日应付的指数许可使用基点费

E 为前一日的基金资产净值

指数许可使用费每日计提，逐日累计，每季支付一次，由基金管理人向基金托管人发送指数许可使用费划付指令，经基金托管人复核后，于每年 1 月、4 月、7 月、10 月的前十个工作日内从基金财产中一次性支付给中证指数有限公司上一季度的指数许可使用费。

如果指数使用许可协议约定的指数许可使用费的计算方法、费率和支付方式等发生调整，本基金将采用调整后的方法或费率计算指数许可使用费。基金管理人应在招募说明书及其更新或其他公告中披露基金最新适用的方法。

上述“一、基金费用的种类”中第 3—10 项费用，根据有关法规及相应协议规定，按费用实际支出金额列入当期费用，由基金托管人从基金财产中支付。

（三）与基金销售有关的费用

1、申购费用

本基金在申购时收取申购费用，申购费率随申购金额的增加而递减。投资人在一天之内如果有多笔申购，适用费率按单笔分别计算。具体费率如下：

申购金额（M）	申购费率
M < 100 万元	1.2%
100 万元 ≤ M < 500 万元	0.8%
500 万元 ≤ M < 1000 万元	0.2%
M ≥ 1000 万元	1000 元/每笔

本基金的申购费用由基金申购人承担，不列入基金财产，主要用于本基金的市场推广、销售、注册登记等各项费用。

2、赎回费用

本基金赎回费率如下表所示：

持有期限（N）	赎回费率
N < 7 日	1.50%

7 日 \leq N<2 年	0.50%
2 年 \leq N<3 年	0.25%
N \geq 3 年	0

注：①一年指 365 日，两年为 730 日

②本基金转型前诺安上证新兴产业交易型开放式指数证券投资基金联接基金基金份额持有人的基金份额持有期限将计入其持有本基金基金份额的持有期限。

赎回费用由赎回基金份额的基金份额持有人承担，在基金份额持有人赎回基金份额时收取。对持续持有期少于 7 日的投资人收取的赎回费全额计入基金财产；对持续持有期不少于 7 日但少于 3 年的投资人收取的总额的 25% 归基金财产，其余用于支付登记费和其他必要的手续费。

3、基金管理人可以在基金合同约定的范围内调整费率或收费方式，并最迟应于新的费率或收费方式实施日前依照《信息披露办法》的有关规定在指定媒介上公告。

4、基金管理人可以在不违反法律法规规定及基金合同约定的情况下根据市场情况制定基金促销计划，针对投资者定期和不定期地开展基金促销活动。在基金促销活动期间，基金管理人可以按中国证监会要求履行必要手续后，对投资者适当调整基金申购费率、赎回费率等相关费率。

5、当本基金发生大额申购或赎回情形时，基金管理人可以采用摆动定价机制以确保基金估值的公平性。具体处理原则与操作规范遵循相关法律法规以及监管部门、自律规则的规定。

（四）不列入基金费用的项目

下列费用不列入基金费用：

- 1、基金管理人和基金托管人因未履行或未完全履行义务导致的费用支出或基金财产的损失；
- 2、基金管理人和基金托管人处理与基金运作无关的事项发生的费用；
- 3、《基金合同》生效前的相关费用；
- 4、其他根据相关法律法规及中国证监会的有关规定不得列入基金费用的项目。

（五）基金税收

本基金运作过程中涉及的各项纳税主体，其纳税义务按国家税收法律、法规执行。

十五、对招募说明书本次更新部分的说明

本招募说明书（更新）依据《中华人民共和国证券投资基金法》、《公开募集证券投资基金运作管理办法》、《证券投资基金销售管理办法》、《公开募集证券投资基金信息披露管理办法》、《公开募集开放式证券投资基金流动性风险管理规定》及其它有关法律法规的要求，对本基金管理人于2019年4月8日刊登的《诺安沪深300指数增强型证券投资基金招募说明书》进行了更新，主要更新的内容如下：

1、根据2019年9月1日生效的《信息披露办法》及《基金合同》、《托管协议》的修订，更新《招募说明书》的重要提示、绪言、释义、基金份额的申购、赎回与转换、基金资产的估值、基金的收益与分配、基金的费用与税收、基金的会计与审计、基金的信息披露、基金合同的终止与清算、基金合同的内容摘要、基金托管协议的内容摘要等章节内容。

2、在“第三部分 基金管理人”中，更新了“一、基金管理人概况”、“三、主要人员情况”的相关内容。

3、在“第四部分 基金托管人”中，更新了基本情况、主要人员情况以及基金托管业务经营情况的信息。

十六、签署日期

2020年1月21日

以上内容仅为摘要，须与本招募说明书（更新）正文所载之详细资料一并阅读。

诺安基金管理有限公司

2020年2月3日