

ENVIRONMENTAL,
SOCIAL AND GOVERNANCE



環境、社會及管治 (ESG) 報告

ENVIRONMENTAL,
SOCIAL AND GOVERNANCE
(ESG) REPORT

CONCH VENTURE
中国海螺创业控股有限公司

Incorporated in the Cayman Islands with
limited liability

(於開曼群島註冊成立的有限公司)

Stock Code 股份代號: 586

ESG Report

中國海螺創業控股有限公司

關於報告

董事會聲明



本公司董事會及全體董事保證本報告內容不存在任何虛假記載、誤導性陳述或重大遺漏，並對其內容的真實性、準確性和完整性承擔個別及連帶責任。

編制基礎



環境、社會及管治報告（「ESG報告」）按照香港證券交易所《證券上市規則》之附錄27《環境、社會及管治報告指引》編制，報告期間為2019年1月1日至2019年12月31日，部分內容對以往的相關活動進行了簡要的回顧。同時，本集團考慮到主要經營地在中國大陸，亦有選擇性地參考了《中國企業社會責任報告編寫指南(CASS-CSR4.0)》。

本集團業務



海螺創業是一家提供節能環保「一攬子」解決方案的大型企業集團，擁有領先的工業固廢危廢及生活垃圾處理、爐排爐垃圾發電、節能裝備制造等技術，目前產業涉及水泥窯協同處置工業固廢危廢及生活垃圾、爐排爐垃圾發電、節能裝備制造、新型建材、港口物流等行業，於本報告期末，共有120餘家附屬公司，員工近3950人，總資產達人民幣420億元。

發布周期



本報告為年度報告，是本集團自2017年4月發布第一份ESG報告以來的第四份報告，下一報告期間（2020年）的報告預計將於2021年4月發布。

報告範圍



本報告的主體範圍為海螺創業及其附屬公司，其中政策和社會範疇的數據包括全部業務，環境範疇的數據，從業務板塊來看，暫未包括港口物流板塊，後者營業收入僅佔全集團的4.25%。從重要性的角度考慮，環境範疇的數據業已涵蓋了主要業務活動和主要經營地。

數據來源



本報告數據來源於海螺創業及其附屬公司的內部文件和相關統計資料。

高管致辭



2019年是新中國成立70周年，也是海螺創業成功在香港主板上市後的第六年。躬逢盛世，喜創佳績，六年來，得益於黨和國家及社會各界對生態文明建設的愈加重視，得益於我們全體同事以及合作夥伴的風雨同舟、齊心協力，本集團子公司數量從上市時的僅僅7家發展到現在的120餘家，業務營收也較上市初增長了221%，集團發展呈現幾何式的高速增長。

縱觀公司這些年的發展，我們欣喜地發現，不少現如今獨當一面的企業骨幹、業務精英，在集團創立之初還只是一個個剛剛走出校門、初出茅廬的年輕人。他們矢志不渝地堅持海螺精神，一步一個腳印，靠着刻苦學習、耐心鑽研與頑強拼搏的鬥誌，把自己在校園裏和課堂上學到的先進理論知識融入到各自的工作實踐中，在幫助企業蓬勃、快速地發展的同時，也繪就了自己的事業宏圖。

由於行業原因，本集團一些子公司屬地地處偏僻，生活條件艱苦，但我們依然盡可能地為員工配備體育文化設施，並同時向周邊社區開放。這麼做，一方面為促進員工快樂、健康、可持續地工作、學習和生活，另一方面也為建設和諧社區創造了積極有利的條件。在員工關懷上，我們從不吝投入，我們深知一支專業突出、團結一心的隊伍是企業生存和發展的基石，投資他們就是投資企業的未來。

從海螺創業成立之初，我們就始終在探索應當如何更好地利用企業自身優勢，充分利用自身的資源、技術和經驗，通過推動科學技術的進步和經濟的可持續發展，來助力改善環境及社會和諧，同時善於利用良好的自然環境和穩定的社會環境，以促進自身規模的擴大和經濟效益的提升。這些探索與實踐也為我們帶來了資本市場的認可，國內外知名大型券商摩根士丹利、中金公司等都在2020年年初上調了公司目標股價，給出“優於大市”的樂觀預期。社會和市場的肯定既是對海螺創業的激勵，也是鞭策。光榮已成歷史、成績只是坐標，此時此刻，一切又是新的起點，海螺創業將繼續努力，再創佳績！

立足當下、着眼未來，海螺創業將緊抓政策帶來的發展機遇，一如既往珍視員工權益，重視與鄰和睦，加快技術研發，聚焦產業發展；保持先進的技術條件與和諧的合作夥伴關係，踐行企業的可持續發展的理念，為廣大股東創造更大回報。千裏之行，始於足下，心懷遠大理想的海螺創業，將秉承綠色發展的目標，在環保產業道路上昂首前行，將使命和責任書寫在神州大地。

承董事會命
郭景彬
董事會主席

中國·蕪湖
2020年3月23日

中國海螺創業控股有限公司

環境、社會及管治概要

ESG



ESG

Report

ENVIRONMENTAL
SOCIAL AND GOVERNANCE

環境、社會及管治概要



本集團ESG策略

本集團致力於用實實在在的技術和踏實實的態度加強環境保護，發展低碳經濟，將各利益相關者的關注作為自身發展的要求與方向，將環境責任和社會責任融入企業戰略決策，通過企業自身的發展壯大來更好地實現環境友好與社會和諧。



本集團ESG管治結構

本集團組建了自上而下，全員參與的ESG管治結構，以及由高級管理層領銜、中層管理人員參與的環境、社會與管治報告工作委員會，該工作委員會成員由執行董事、副總經理李大明先生牽頭組織集團相關部室以及來自對本集團環境、社會管治有重要影響的子公司的代表組成。工作委員會負責傳達和溝通環境、社會與管治方面的集團戰略和具體舉措，收集數據和反饋意見，是我們推進可持續發展的重要組成部分。



利益相關者的參與

集思廣益、群策群力、博采眾長是海螺創業在利益相關者參與上所堅持的基本方針。本集團環境、社會與管治的利益相關者主要包括內部人員、供應商、客戶、股東及投資者、政府及業務所在地社區。自本集團發布第一本ESG報告以來，一直注重利益相關方的參與，並堅持定期更新重要性評估。四年來，我們訪談了作為集團戰略的決策者和設計者的董事會成員和高級管理層，傾聽了中層管理層和一線員工代表、客戶和供應商代表、經營所在地政府部門以及社區居民的心聲，也通過微信平臺向廣大同仁發起過問卷調查，以了解並更新各利益相關方對本集團環境、社會與管治方面的關注點。

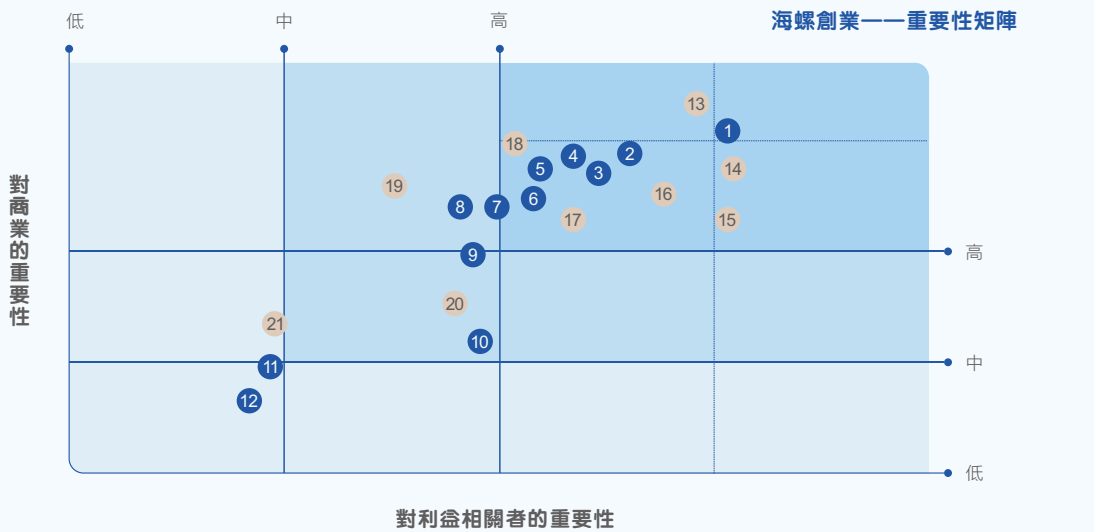
通過現場和遠程訪談以及百餘份在線問卷，我們更全面地理解了各利益相關方對本集團經營與環境、社會管治的關注重點、現有意見和未來期望，而參與者也借此機會更深入地了解到本集團推動可持續發展的堅定信念、已經執行的和將要推出的具體措施。全面的利益相關者參與不僅僅為本集團ESG報告的編制辨識了重要或優先的領域，更重要的是它成為了本集團與各利益相關者交流的平台，強化了原有的溝通機制。未來，我們還將繼續增加各利益相關方的代表人數和覆蓋範圍，持續、定期地復核並更新重要性評估，以確保ESG報告以及ESG實踐能夠盡可能全面地反映本集團在可持續發展方面的最新進展。



環境、社會及管治概要



重要性評估 基於對各方利益相關者重要性評估結果的分析和匯總，我們編制了如下重要性評估的矩陣。



- | | | | | | |
|-----------|-----------|-------------------|-----------|------------|------------|
| 社會 | 1 職業健康與安全 | 7 社區投資 | 環境 | 13 溫室氣體排放 | 19 直接能源 |
| | 2 發展與培訓 | 8 產品健康與安全 | | 14 廢氣排放 | 20 生產材料 |
| | 3 員工權利與準則 | 9 環境和自然資源對公司的潛在影響 | | 15 廢水排放 | 21 無害廢氣物排放 |
| | 4 供應鏈管理 | 10 包裝材料的使用 | | 16 水資源 | |
| | 5 僱傭與勞工常規 | 11 客戶隱私 | | 17 有害廢氣物排放 | |
| | 6 反貪污 | 12 產品和服務的廣告與標籤 | | 18 間接能源 | |

我們選擇了在對商業的重要性以及對利益相關者的重要性方面均高於平均水平的如下指標，作為本集團可持續發展的有重大影響的方面。本集團將在統籌兼顧環境和社會方面所有責任時，重點關注下列領域。

- | | | | | |
|-------|---------|---------|-------|---------|
| 間接能源 | 水資源 | 廢水排放 | 廢氣排放 | 溫室氣體排放 |
| 健康與安全 | 員工發展與培訓 | 員工權利與準則 | 供應鏈管理 | 僱傭及勞工常規 |

環境保護

ESG
Report



環境保護



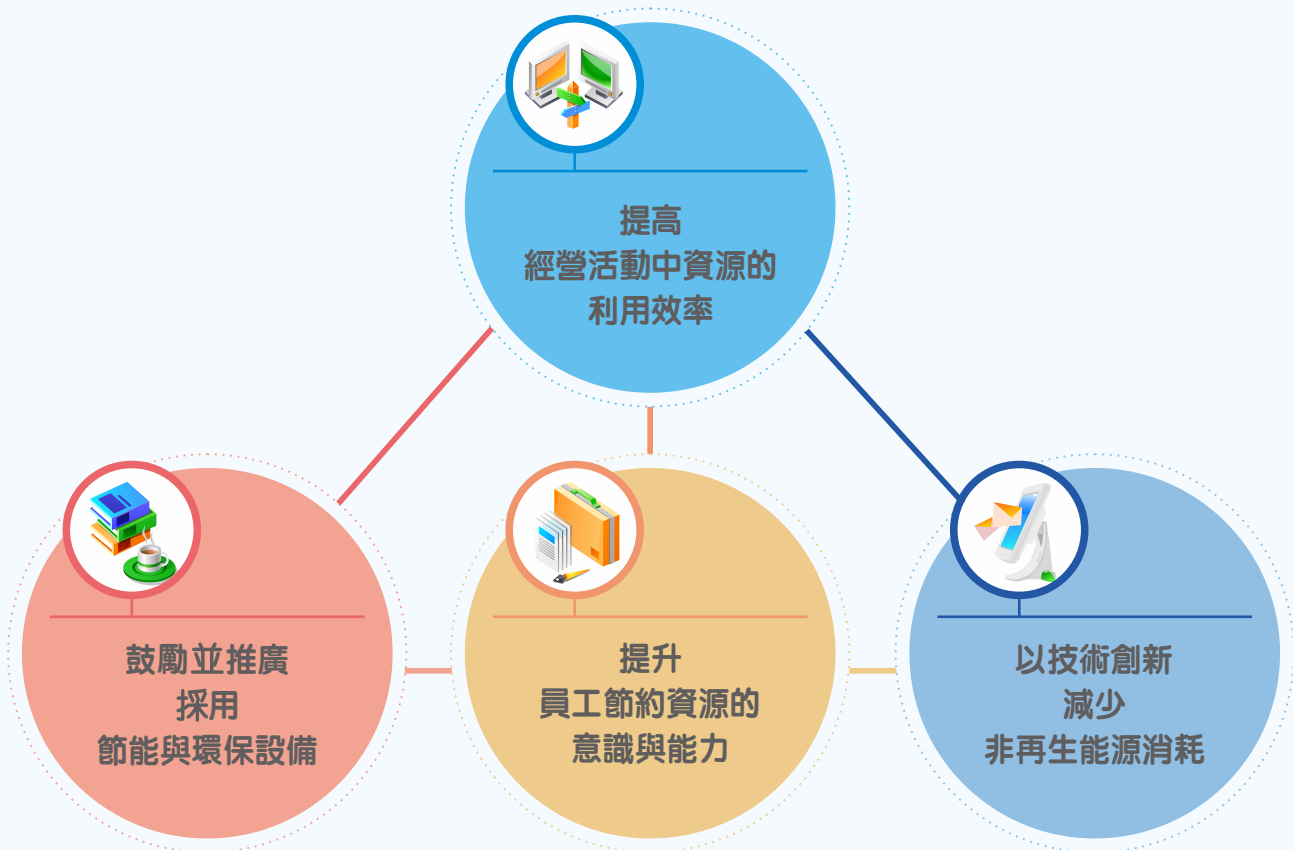
環境政策

作為一家不斷發展壯大的大型企業集團，我們的生產經營固然產生了資源消耗和排放物；但作為一家提供節能環保"一攬子"解決方案的大型企業集團，我們的所作所為為全社會的資源節約和節能減排作出了重要貢獻。

專注才會專業，本集團近年來聚焦利用水泥窑協同處置工業固廢危廢業務和爐排爐垃圾發電業務，對真正有益於企業和社會的環保技術持續投入研發，不斷拓展市場。我們堅信讓海螺創業先進的環保技術、產品與服務，更快地走向市場、用於實踐是用實際行動

在響應環境保護。在積極推進業務布點的同時，我們大力宣傳，助力社會各界加強對環境保護的關注，共同推動可持續發展，同心同德建設美麗中國，開創社會主義生態文明新時代。

本年度，本集團在各經營業務所在地都嚴格的遵循環境方面相關的法律法規，牢固樹立社會主義生態文明觀，自覺踐行綠色發展理念，積極建設資源節約型、環境友好型社會。我們始終堅持環境管理，於繼續堅持通過以下方式來實現節能減排的目標，最終實現城市環境的綜合治理：



環境保護



排放物

社會的快速發展同時帶來了各種形式多樣排放物，人們無時無刻不在思考如何將這些排放物對環境的影響降到最低。科學技術的發展以及人類思維的轉變為這一問題的解決帶來了思路。一方面，我們降低單位生產的排放量；另一方面，我們學會變廢為寶，充分利用各種排放物，既實現了環境效益，又給企業帶來可觀的經濟效益。

在減排方面，海螺創業通過領先的垃圾處置、餘熱發電以及新型環保材料的生產技術，使得大批量排放物得到有效處置，減少排放物對環境的影響；同時通過技術上的研究，降低廢氣、廢水、廢物等排放的密度，減少排放總量。在資源綜合利用方面，海螺創業通過加強新技術的研發，推廣使用飛灰水洗和固體廢棄物幹餾技術，真正實現對廢棄物的完全處置。

身為環保企業，因為生產技術和行業的特性，我們自身的生產過程中不可避免地產生了一定的排放物，但我們對此做到嚴格把控，按照合法、合規排放的原則，努力做到更好，實現高效生產、清潔生產。我們時時刻刻準備好接受社會、政府和群眾的檢驗。



合規管理

合法合規的排放是建設生態文明社會的基本要求。在此基礎上，本集團建立了內外部高效結合的合規管理和預防體系。在內部建立健全內部管理體系，法務部門、內審部門以及各子公司安全環保部門、檢測管理部門協同合作，杜絕有意和無意的違法、違規行為；在外部，我們加強溝通，虛心學習，同時邀請外部機構定期對我們進行合法、合規的指導和檢查，降低違法風險。

本年度，本集團繼續嚴格遵守國家相關法律和法規，比如《中華人民共和國環境保護法》、《中華人民共和國水污染防治法》、《中華人民共和國大氣污染防治法》、《中華人民共和國節約能源法》等，以及排放方面的相關規定，比如《生活垃圾焚燒污染控制標準（GB18485-2014）》、《水泥工業大氣污染物排放標準（GB4915-2013）》、《水泥窯協同處置固體廢物污染控制標準（GB30485-2013）》、《環境監測管理辦法》等。嚴格執行污染物排放標準，完善監測和減排系統，確保達標排放和清潔生產，讓生產活動既遵守國家的法律法規要求，也能夠服務地方經濟、造福一方百姓。

此外，我們積極響應並嚴格遵守2018年度開始實行的《中華人民共和國環境保護稅法》建立完善的環境數據收集體系，主動承擔起自身的納稅義務。本年度，本集團範圍內未發生因為排放不達標的事件。



環境保護



溫室氣體排放

2017年，國家發改委正式啓動全國碳排放交易體系，標誌着國家對溫室氣體的排放與管理邁入新的階段。依托着政策的引導和各行業的不懈努力，我國作出的2020年碳減排國際承諾，已經在2019年底提前完成。隨着溫室氣體排放管理與經濟體制的結合，海螺創業獲得了無限的機遇，同時也意味着更高的減排要求。本集團一方面需要通過節能環保技術來獲得更多的碳回收份額，同時也要通過減少排放來降低自身消耗的碳排放份額，從而實現最大的碳盈餘，避免碳赤字。

在集團的日常生產、經營過程中，溫室氣體排放主要來自對生活垃圾的處理、天然氣、燃油的使用和車輛尾氣的排放。

在處理生活垃圾方面，相比傳統的生活垃圾填埋處理辦法，爐排爐垃圾焚燒發電減少了由於垃圾填埋而產生的溫室氣體，同時綜合利用垃圾熱值發電節省了標煤燃燒從而也減少了溫室氣體的產生，按垃圾平均含碳率22%推算，一噸垃圾焚燒發電可減少0.27噸二氧化碳氣體排放。

本報告期內，本集團共處理生活垃圾 218 萬噸，參照生活垃圾傳統填埋處理方式，每噸垃圾需要約 1 立方米的土地。本集團處理的生活垃圾，相當於減少填埋土地 218 萬立方米，相當於減少二氧化碳氣體排放 58.86 萬噸。如果上面的數字還比較抽象，那麼具體說：假設我們節約的二氧化碳按照2020年2月5日廣州碳市場的收盤價27.15元/噸來計算，一年給海螺創業帶了的經濟利益就有超過人民幣 1600 萬元。

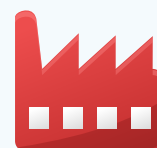


本報告期內，本集團共處理生活垃圾

218 萬噸

每噸垃圾按填埋方式處理需要約

1 立方米的土地



相當於減少填埋土地

218 萬立方米

相當於減少二氧化碳氣體排放

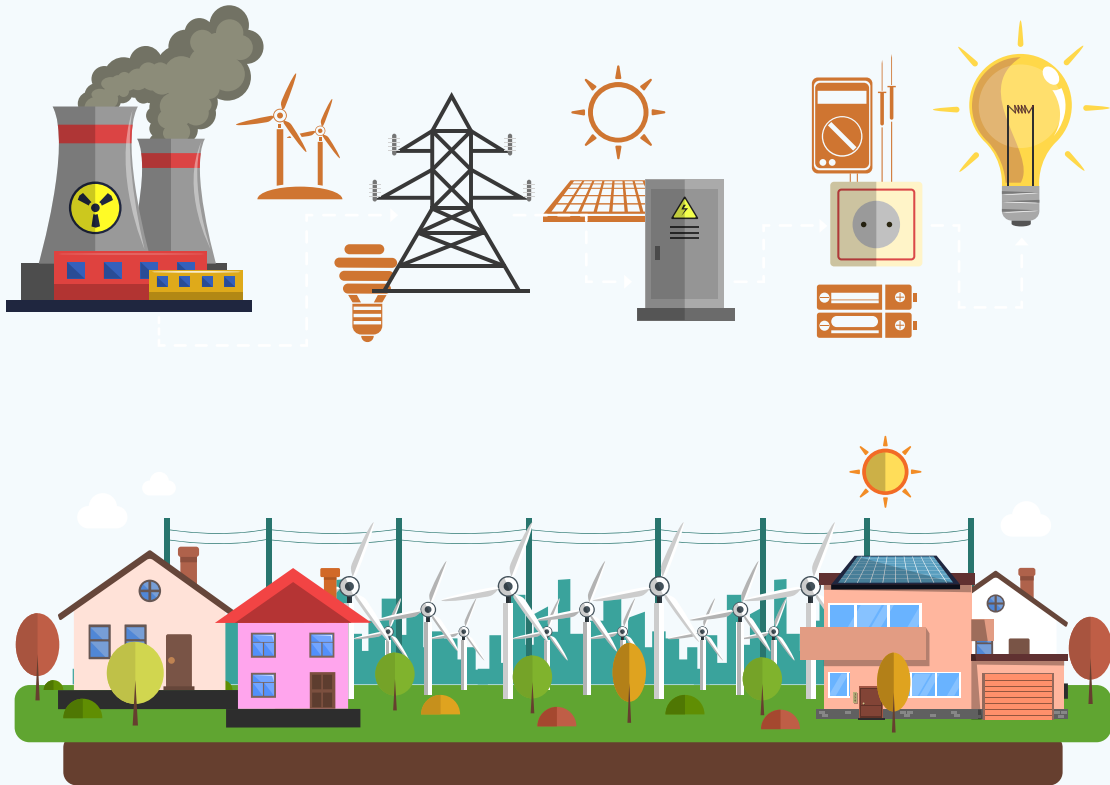
58.86 萬噸



按照廣州碳市場的收盤價27.15元/噸來計算
經濟利益就有超過人民幣

1600 萬元

環境保護



天然氣是一種潔淨環保的優質能源，幾乎不含硫、粉塵和其他有害物質，燃燒時產生二氧化碳少於其他化石燃料，造成溫室效應較低，因而能從根本上改善環境質量。本集團十分重視天然氣對煤炭等傳統能源的替代作用，加快從傳統能源到天然氣的轉型，擴大天然氣的使用範圍。同時，不斷加大對天然氣的使用技術如燃氣輪機技術的研發和引進力度，在新項目建設時盡可能利用當地可用的天然氣能源，提高天然氣的使用效率，從而實現單位天然氣的最大產能。

圍繞固廢危廢處置和生活垃圾處置業務，本集團在2018年建立

了從事運輸工作的子公司——海創物流。在車輛的選購上，我們綜合考慮車輛的性能和沿綫運輸量對噸位的需求，按需採購符合國家標準和行業標準的車輛；在車輛的行進路綫上，我們結合運輸量、頻次、不同時間段與不同地段的路況，精心設計行車綫路，以減少不必要的油耗，也盡量降低對周邊居民的影響；在車輛的維護保養上，我們配備了專用的清洗設備，保持運輸車輛的清潔，避免運輸過程中對環境的二次污染，同時通過科學排班和定期檢修，延長車輛使用壽命。2019年通過與國內領先的專用車制造企業合作，共同研發飛灰運輸罐車，將有效提升垃圾焚燒末端飛灰處理工效。

環境保護



廢氣排放

曾經"廢氣"是未加以利用的寶藏，歷經多年理論研究和實踐探索，我們給廢氣利用建立了一套成熟的理論體系，在減少廢氣排放的同時，將其變廢為寶。集團的利用水泥窯協同處置工業固廢危廢業務和利用水泥窯協同處置城市生活垃圾業務就是廢氣變寶的典型代表。在利用水泥窯協同處置固廢危廢和生活垃圾的同時，所產生的廢氣在窯體內進行充分降解，沒有增加窯尾煙氣量的排放，從而有效的降低了氮氧化物、二氧化硫和顆粒物的排放。

本集團的廢氣排放還來自柴油和汽油的使用，於本報告期內，共使用柴油 **217** 萬升，主要用於生產機械的助燃、場內裝載機和機械車、物流公司固廢危廢運輸車輛等；使用汽油 **131.07** 萬升，主要系公司日常車輛使用。

廢氣排放的另一部分來自於爐排爐垃圾焚燒發電項目，所在項目公司均安裝了廢氣排放監測裝置。本報告期內，本公司建成運營的11家爐排爐垃圾發電項目共產生二氧化硫 **121.96** 噸，氯化氫 **52.21** 噸，一氧化碳 **64.55** 噸，顆粒物 **22.62** 噸，因上述使用量和排放量的分母不盡相同，本集團暫未對密度指標作相應歸集。

2019
二氧化硫
121.96 噸
顆粒物
22.62 噸
氯化氫
52.21 噸
一氧化碳
64.55 噸



廢水排放



(圖為：文山海創固廢危廢處置項目)

廢水的產生主要集中於爐排爐垃圾發電、利用水泥窯協同處置城市生活垃圾、利用水泥窯協同處置工業固廢危廢以及新型建材的生產過程中。

對於爐排爐垃圾發電、利用水泥窯協同處置城市生活垃圾和利用水泥窯協同處置工業固廢危廢項目，生活垃圾或危廢在存儲過程中會產生滲濾液。爐排爐垃圾發電項目我們會將滲濾液處理到中水回用的標準，然後將中水用於發電機組冷卻等，將滲濾液處理後的

濃縮液用爐排爐焚燒，其他廢水回收綜合處理，基本做到廢水零排放；利用水泥窯協同處置城市生活垃圾和利用水泥窯協同處置工業固廢危廢項目由於產生的廢水和滲濾液較少，我們將其送入水泥窯焚燒系統進行處理，最終可以實現廢水零排放；在新型建材的生產中，產生出的廢水主要為高碱水，我們通過完善的廠內水循環系統，實現了高碱水的循環再利用。

環境保護



廢棄物排放



11 個爐排爐垃圾發電項目投運
21 個水泥窯協同處置工業固廢危廢項目投運



已實現處置生活垃圾 **177** 萬噸/年
已實現處置固廢危廢 **252** 萬噸/年



處置工業固廢危廢

66.66 萬噸

按照所處置固廢危廢
平均密度值範圍

1-1.2 噸/立方米折算



相當於減少了填埋空間



66.6-80
萬立方米

城鎮化進程的發展，推動了城市人口的快速增長。隨着生活水平的提高以及綠色環保理念的普及，垃圾分類、垃圾無害化處理成爲民眾日益關心的焦點問題。爐排爐垃圾焚燒發電項目作爲海螺創業的標杆技術之一，針對於解決城市生活垃圾對人類、社會、環境帶來的諸多不利影響有着領先的技術優勢和成熟的經驗積累，減量化明顯的焚燒處理方式被越來越多的省份所推崇。

海螺創業作爲垃圾焚燒發電行業的"後起之秀"，依托公司強勁的競爭優勢，很快就得到市場認可並得以迅速推廣。公司的競爭優勢一方面來自於聯合日本川崎開發的先進技術，在國內外屬於行業頂尖水平；另一方面來自公司出色的項目運營管理，從實踐中探索出的一套科學化、標準化、現代化的管理體系，擁有行業前列的成本管控和發電指標。

公司針對國內垃圾的特點與川崎重工聯合開發了針對我國垃圾特點的新型爐排爐垃圾焚燒發電技術，且實現了垃圾焚燒爐排爐與餘熱鍋爐的國產化，目前已研制出 **300-750** 噸處理規模的爐排爐裝置，能滿足不同城市和地區的規模需求。該工藝充分吸收了國外先進

垃圾焚燒技術，利用垃圾自身熱量燃燒，高溫煙氣通過鍋爐交換產生蒸汽帶動汽輪機發電，向電網輸送。同時，煙氣經尾氣處理，廢棄物排放達到國家規定標準。該技術的顯著特點是能徹底降解二噁英，垃圾適應性高，並且對建廠選址無特殊要求，發電量高，廢棄物得到無害化處理，沒有氣味散發。

海螺創業將爐排爐垃圾發電項目的成功經驗在全國各地進行快速推廣。截至2019年底，本集團已成功簽約了**38**個爐排爐垃圾發電項目，其中**11**個項目順利建成投運，可年處置生活垃圾**177**萬噸。

本報告期內，爐排爐垃圾發電項目處理生活垃圾項目共產生飛灰**3.88**萬噸，收集後部分飛灰進行水泥窯協同處理，其餘飛灰交由有資質的第三方進行專業處理；爐渣**31.51**萬噸，全部交由有資質的第三方進行專業處理；滲濾液**17.44**萬噸，經廠內處理系統處理後，清水佔比約80%達到《城市污水再生利用工業用水水質》(GB/T19923-2005)的標準，作爲廠內工業用水補充用水，濃縮液佔比約20%回噴至爐內，進行焚燒處理，實現污水零外排。

本集團另一部分廢棄物排放來自於利用水泥窯協同處置工業固廢危廢業務。本報告期內，本集團共有**21**個水泥窯協同處置工業固廢危廢項目投產運營，已實現處置固廢危廢**252**萬噸/年。共處置工業固廢危廢共**66.66**萬噸，按照所處置固廢危廢平均密度值範圍**1噸-1.2**噸/立方米折算，相當於減少了**66.6萬-80**萬立方米的填埋空間。

環境保護



參照每噸固廢危廢產生約

0.5-0.6 噸 爐渣的標準

報告期內共產生約

33-40 萬噸 爐渣



1噸水泥熟料需要約

1.63 噸 固體廢棄物

報告期內產生的固體廢棄物可為約

20-24 萬噸 水泥熟料提供原材料



海螺創業利用水泥窯協同處置固廢危廢處置溫度高、焚燒空間大、停留時間長、處置規模大等技術優勢，將水泥窯協同處置工業固廢危廢業務中產生的爐渣，作為水泥產品的原材料加入至水泥熟料中。同時，還可避免專業焚燒爐燃燒廢氣、廢渣產生的二次污染問題，使廢物中的重金屬在高溫下得到固化並穩定留存於熟料礦物中，實現資源再利用。

參照每噸固廢危廢產生約 0.5-0.6 噸爐渣的標準，報告期內共產生約 33-40 萬噸爐渣。其中，1噸水泥熟料需要約 1.63 噸固體廢棄物，報告期內產生的固體廢棄物可為約 20 萬-24 萬噸水泥熟料提供原材料。



2019年12月11日，生態環境部十四五環保規劃調研組一行親臨蕪湖海創環保現場調研利用水泥窯協同處置固廢危廢有關情況。調研組了解了近幾年海螺創業為帶動本地經濟發展、改善生態環境作出的杰出貢獻，詳細聽取了關於水泥窯協同處置固廢危廢項目的發展現狀、技術優勢、工業固廢危廢處置流程等情況的匯報，對蕪湖海創環保推動社會效益和經濟效益協調發展的經營模式給予高度評價，一致認為蕪湖海創環保經營理念契合國家一直以來大力推進生態文明建設的相關政策關注生態環境、打造美好家園，功在當代、利在千秋，是造福子孫後代的大事。希望海螺創業及蕪湖海創環保持續秉承“為人類創造未來的生活空間”的理念繼續為環保事業發展做貢獻，為當地生態環境改善再立新功。

環境保護



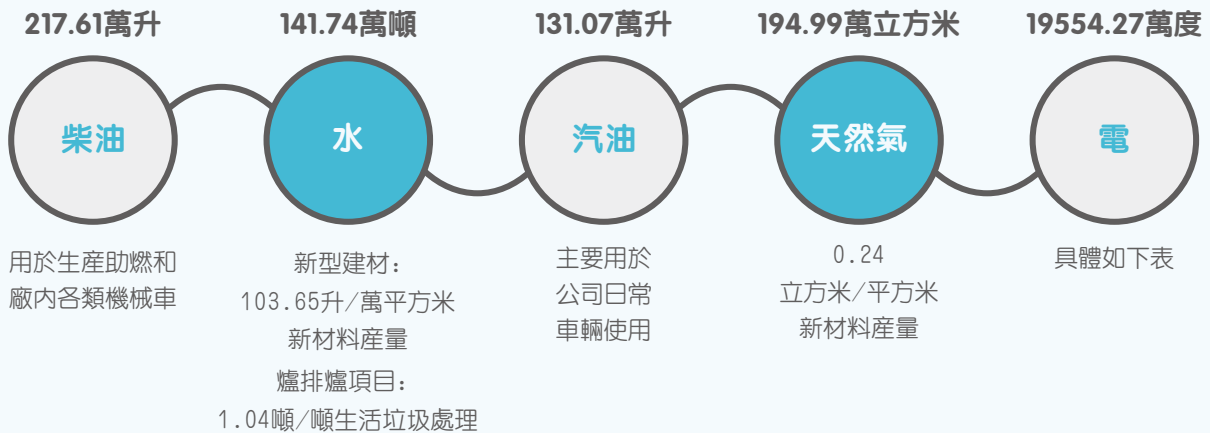
資源使用

自然能源是經濟可持續發展和社會變革的重要的物質基礎。自然資源的使用給人類社會帶來了翻天覆地的變化，使人類的物質生活變得更加舒適。但是，伴隨着對自然資源的過度開採利用，一系列嚴重的環境問題接踵而至。海螺創業作為一家節能環保的新型企業，在發電業務方面我們是資源的創造者，同時也是資源的消耗者。如何進一步提升資源利用效率是集團在提高發電技術之外，所探討

和研究的重點問題。

一方面，本集團持續優化能源結構，開發利用清潔能源和可再生資源，比如增加對天然氣資源的使用和覆蓋範圍；另一方面，我們倡導全員參與，節約能源，提高能源效率。一個人的力量是微小的，整個集團的力量卻不可限量。

2019年，本集團主要使用的資源種類以及使用量如下：



業務版塊	生產量/處理量	用電量	單位耗用量
城市生活垃圾處置	88.9萬噸	7821.81萬度	87.98度/噸*
爐排爐項目	128.62萬噸	7495.78萬度	58.27度/噸
新型建材	892.69萬平方米	1405.57萬度	1.76度/平方米
裝備制造	569.7萬平方米	1285.08萬度	0.44度/平方米
固廢危廢	69萬噸	306.16萬度	228度/噸**
港口物流		1239.85萬度	

*本報告年度城市生活垃圾業務單位耗用量增加主要由於：(1)部分城市生活垃圾項目垃圾進廠量不足，使得垃圾處理能力尚未充分利用；(2)本期安排檢修，重啟增加（啓動期間耗電量較大）。

**對於固廢危廢處置項目，電力消耗與所處水泥廠正常生產一同進行，一般未分開統計，本報告年度有4個固廢危廢項目對耗電量進行了單獨核算，因此密度指標的分母僅為這4個項目的處理量1.34萬噸。

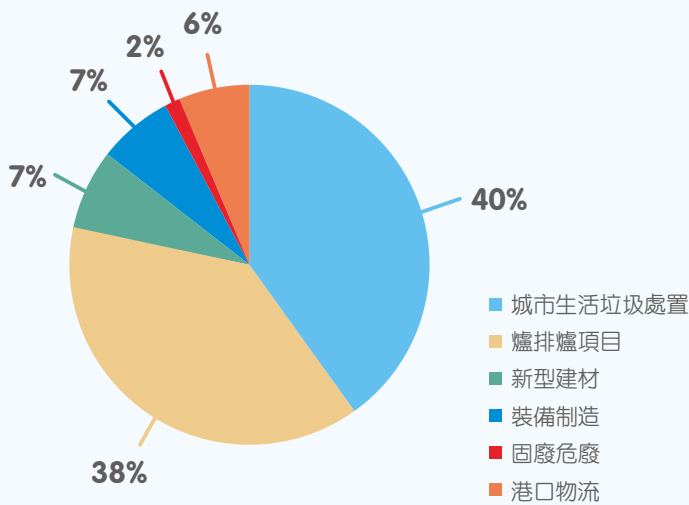
環境保護



間接能源

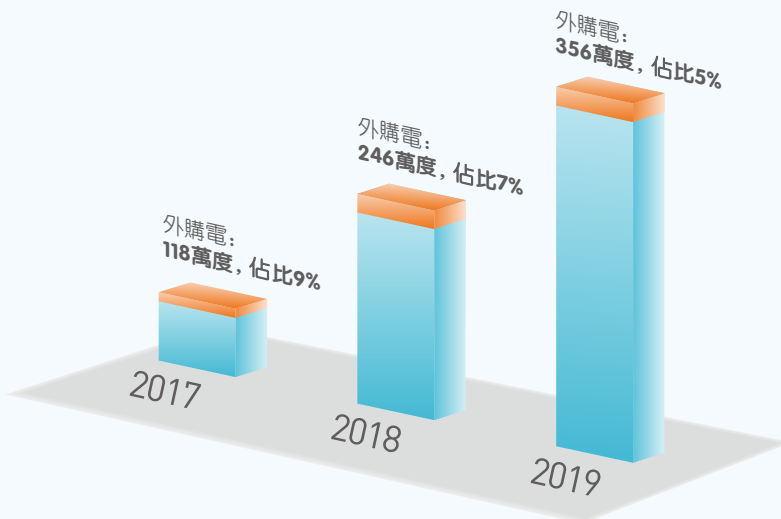
電能是本集團主要的能源使用類型，也是本集團的重要產品。本集團中每年投產運營的公司數量以較快的數字上升，每年的發電量遠遠大於對電力的使用量。與其他所有的資源一樣，本集團始終貫徹「開源節流」的電力政策。一方面，本集團注重提高生產技術，提高項目運營管理能力，廣開發電的源頭，從而提高發電總量和發電效率；另一方面，我們也從日常工作中注意節約用電、提高電能利用率和減少供電網絡的電能損耗。在電力的供應方面，本集團將採取外部採購電力與本集團發電相結合的方式，同時基於與地方電網等部門統籌規劃，將富餘的自發電量並網。本年度，本集團用電構成和總發電量的披露如下圖所示。

各業務板塊用電情況



萬度

7,000
6,000
5,000
4,000
3,000
2,500
2,000
1,000
—

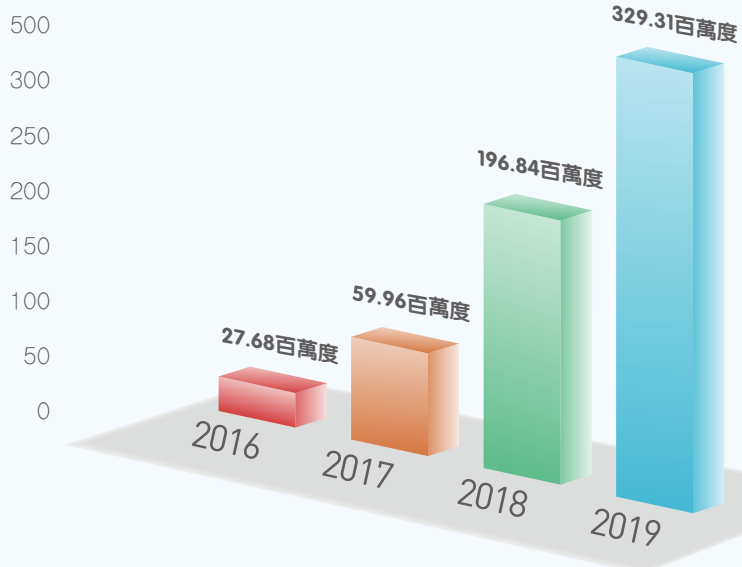


■ 自發電
■ 外購電

爐排爐垃圾發電項目
用電情況

環境保護

百萬度

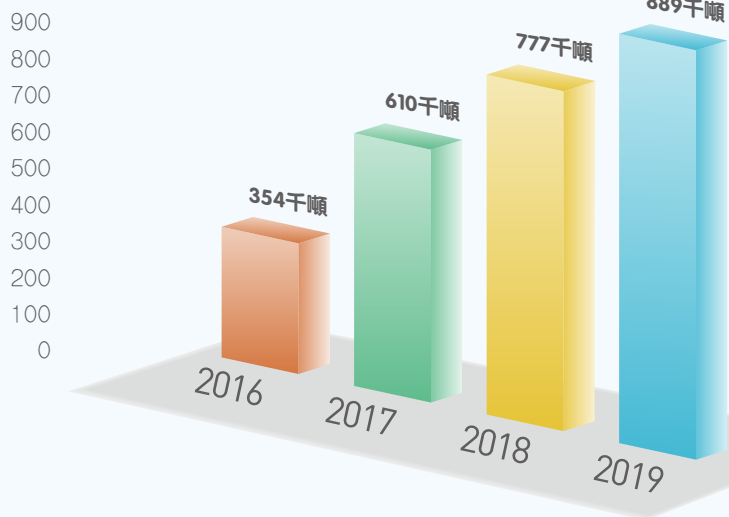


爐排爐垃圾發電項目
總發電量



城市生活垃圾處置業務

千噸



城市生活垃圾處置量

環境保護



水資源

節約用水一直以來都是社會普遍關注的話題，隨着工業發展以及人口提升，工業區和住宅區不斷擴大，生活、工業用水與日俱增，水資源匱乏已經逐漸嚴重。

本集團單獨核算的主要用水板塊是新型材料和爐排爐項目，用水來源廣泛，有自來水，循環水，也有污水處理廠的中水，對於各種水源的用水都加裝了水表，以及時掌握水資源的使用情況。本報告期內，本集團新材料板塊和爐排爐板塊的子公司共外購用水141萬立方米。

爐排爐項目的用水需求量大，因此本集團在各爐排爐項目規劃之初都因地制宜地設計用水方案，實現廠內循環用水，甚至從源頭上開始就使用中水。在澧縣項目上，我們更是創造性地直接以澧水河水為生產用水供給源，河水至廠內後經混凝沉澱過濾後進入清水池和消防水池儲存，用於循環水系統和消防系統。對於這一以替代方案，本集團密切關注其成效，兩年來運行順利，節水效果顯著，因此2019年，在總結經驗的基礎上，將該設計方案應用到了新建成的弋陽項目和澧縣二期項目上，仍有11個在建項目採取此水源替代方案，預期未來將在更多項目上進行推廣。



環境保護



(圖為：澧縣海創爐排垃圾發電項目)

同時，我們注重對項目公司周邊水源的保護，做到環境和社區的友好共存。在部分廠區的周邊，因為自來水還沒有全覆蓋，許多村民還在用井水（地下水），公司充分考慮到這一點，評估後認為如果使用井水會導致周邊村民用水短缺，因此在這些區域禁止使用地下井水。

環境保護



環境及天然資源



金山銀山不如綠水青山。青山綠水常在，生活才能越來越有滋味。對海螺創業來說，只有綠水青山，才能帶來金山銀山。

保護環境和天然資源是我國的基本國策，是我們義不容辭的責任，也是我們的創業初衷、發展推力和經濟來源。綠色環保的大環境和大趨勢促成了海螺創業的誕生，我們也將始終着力於在經營活動中解決突出環境問題，加大生態系統保護力度，推進綠色事業的發展，努力建設綠色安徽、綠色中國、乃至綠色地球。

集團旗下各環保產業在保護環境和天然資源方面各自發揮自己積極的特色和作用。

環保產業目前擁有利用水泥窯協同處置工業固廢危廢、利用水泥窯協同處置城市生活垃圾、爐排爐垃圾發電等三類技術。該三類技術能充分降解二噁英，固化重金屬、同步消化污水、沒有異味擴散，真正實現了處理的減量化、資源化、無害化，徹底解決二次污染。

集團自成立以來，憑借裝備製造業務強大的技術優勢和服務能力，為水泥工業節能減排做出卓越貢獻。同時，致力於為冶金、化工等行業的節能減排進行積極努力地探索，如鋼鐵行業燒結機、轉爐、加熱爐等餘熱回收，鐵合金行業礦熱爐餘熱回收，都取得了一定的業績。

與此同時，集團還定期組織多種多樣的活動，來提高員工對環保的認識和參與度。例如：亳州海創、堯柏環保、興業海創、昆明海創、宿州海創與硯山海創等子公司舉辦的“6.5”世界環境日宣傳活動，開設環境日知識講座，提高了員工和周邊居民的環保意識，提升了企業環境保護綜合管理水平與透明度。

環境保護



聚焦環保，積極拓展

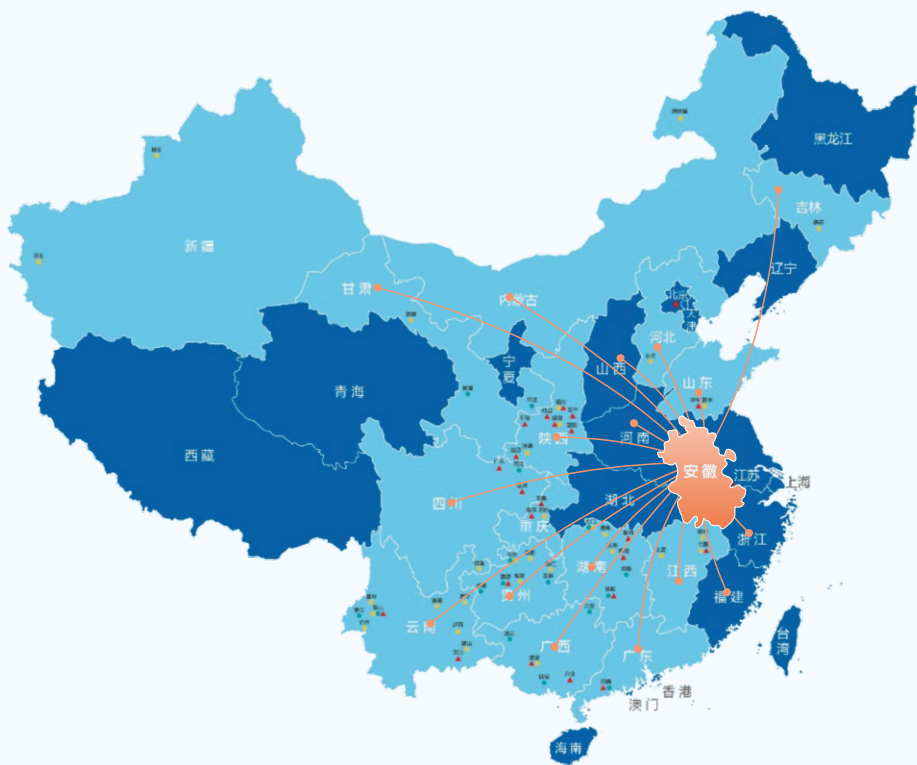
本集團的事業與人民群眾對於資源循環利用的訴求緊密相連，伴隨着環保理念不斷深入人心，我們前進的步伐從不停歇。以安徽省為中心，我們積極向外拓展，依托先進的工藝技術與成熟的運行模式，全國範圍內捷報頻傳。截至2020年3月，已實現固廢處置簽約處置規模627萬噸/年，爐排爐垃圾發電簽約處置規模1025萬噸/年。



固廢處置簽約處置規模
627萬噸/年



爐排爐垃圾
發電簽約處置規模
1025萬噸/年



社會責任



ENVIRONMENTAL
SOCIAL AND GOVERNANCE

社會責任



社會責任

社會是企業發展的立足之本。海螺創業结合自身業務的特點，牢記自己與環境及社會密不可分。植根於社會，通過企業事業發展與中國特色社會發展的有機結合，開展多領域、多維度的社會責任實踐，為可持續發展做出自己的貢獻。海螺創業不斷探索與時俱進的發展戰略。集團始終堅持：



對敬業奉獻的員工
用心關懷
提高綜合待遇



對選擇我們的客戶
竭誠服務
提供優質產品



在項目所在地社區
傾聽民意
造福當地民衆



對供應鏈上的伙伴
優化流程
實現共同發展

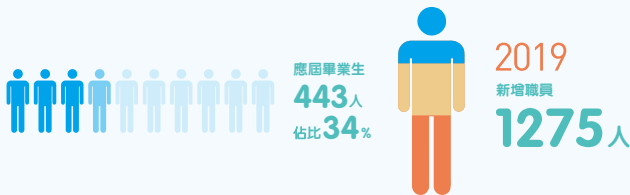
社會責任



僱傭

員工是企業生存、發展和壯大的中流砥柱。本集團高度重視員工的身心健康和職業發展，為員工提供了良好的工作環境、具有競爭力的薪酬體系和溫馨備至的配套福利；同時，也積極搭建公平、公正且充滿機遇的多元化人才戰略發展平臺，使得職員能夠明確自我定位，進而激發出主動性與積極性。2019年4月，本集團進行了職工薪酬改革，讓一批優秀的員工享受到了企業快速發展所帶來的成果，同時也激發了廣大職工積極向上的工作熱情。

本集團的人力資源工作緊緊圍繞着吸引和培養開展。一方面，海螺創業良好的社會聲譽和廣闊的事業平臺多年來吸引了一批批優秀人才的加入，於本報告期內，本集團共新增職員1275人，其中443人為應屆畢業生，佔比34%。另一方面，海螺創業注重通過薪酬待遇和凝聚力建設雙管齊下來穩定職員隊伍，於本報告期內共有職員離職307人，員工流失率9%，於本報告期末，司齡5年以上的職員1340人，佔比34%。

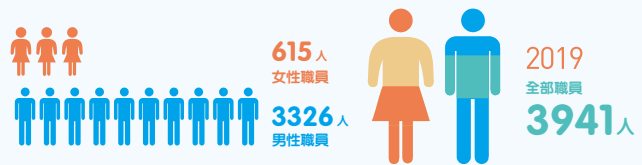


所謂培養，就是創造條件讓職員盡展其才。本集團於本報告期內有41家項目公司成立，企業規模的不斷擴大為職員提供了學習成長的機會。多年來，本集團公開晉升通道、公平選拔人才，給想幹事、能幹事的人搭建了廣闊的事業平臺。於本報告期末，本集團主管級別職員平均年齡35歲，應屆生成長到主管級別大約平均3年。

本集團及下屬各子公司均嚴格按照《勞動法》、《勞動合同法》及《社會保險法》等國家相關法律法規，保障員工合法權益，按時足額發放員工薪酬、繳納社會保險和住房公積金。另外，我們還依

托工會建立起本集團內部職員互助機制，對有困難的職員及其家庭開展幫扶工作。本年度，本集團未發生違反勞動法規的案例。

平等機會員工發展原則適用於僱傭的各個方面，包括招聘、培訓、職業發展和員工晉升。本集團倡導公平競爭，絕不能因性別、年齡、婚姻狀況、宗教信仰、種族、國籍、健康狀況而歧視任何員工。截至本報告期末，本集團擁有3941名職員，其中：男性職員3326人，女性職員615人，中層以上領導460人，其中女性領導27人；本地用工化率維持在80%以上。



本集團重視員工滿意度、幸福感和參與感，鼓勵職員提供反饋、獻言獻策。2019年本集團對硯山海創、昆明海創、福泉海創等各業務板塊子公司開展了後勤滿意度調查和食堂滿意度調查，調查結果平均約為95%。以不斷提高員工滿意度為目標，行政部精細分析調查結果，及時優化內部服務。平時職員如有意見或建議，也隨時可以向人力資源部門、工會和各級領導反應，後者需按規定的程序處理，以確保公平對待所有員工和他們的合理要求。

社會責任



海螺創業在強調經濟效益與企業發展的同時，也把提升精神財富作為企業的重要工作之一。2020年1月12日，海螺創業舉辦慶祝中華人民共和國成立70周年暨海創之聲新年音樂會，邀請著名男高音歌唱家戴玉強、莫華倫、魏松等藝術家登台演唱，為職工帶來了共建精神文明和發揚企業宗旨的視聽盛宴。同時，通過搭建職業安全健康體系、設立員工年度免費體檢計劃、提供豐富的培訓課程，集團為員工保持身心健康提供了完善的配套服務，例如：揚州海昌、弋陽海創、上海海創和澧縣海創為員工開設多種活動場所，活動室設有專人負責，每天定點開放。各子公司均定期開展員工戶外拓展活動，如籃球賽、

乒乓球賽、羽毛球賽、辯論賽等活動。

本集團非常重視對女性員工的關愛與保護，這不僅體現在勞動安全防護和職業健康保障上，還經常組織女性關愛的活動。例如：海創實業組織了旌德旅游；揚州海昌組織婦女節周莊一日游；宿州海創組織婦女節暢游皇藏峪；安徽海創新材料公司組織開展了“美麗風采，做魅力女人”的主題文體活動；硯山海創、堯柏環保與亳州海創也都組織了婦女節戶外活動。員工們愉悅心情的同時增強了團結合作的集體意識，工作壓力和疲勞也得到了消解和放松，共同度過健康而有意義的節日。

對於困難職工，公司更是主動積極地提供關心與幫扶。在2019年春節前夕，公司黨總支書記、副總經理李劍帶隊在春節前對在蕪單位困難黨員、職工等開展了走訪慰問，李劍書記為困難職工送去了節日慰問金和生活日用品，鼓勵他們，調整好心態，努力克服暫時的困難，利用好公司環保產業快速發展的平台，實現自身快速成長和發展。堯柏環保也在2019年9月開展了中秋節國慶節的困難職工慰問活動，在“雙節”來臨之際，深入建檔立卡困難職工家庭，親切走訪慰問公司困難職工及家屬，為大家送去黨和公司的關懷與節日祝福。

社會責任



健康與安全

員工的健康是每個人的大事，也是海螺創業的頭等大事，因為員工的身心健康是海螺創業發展的基石，是提供更好的服務和維繫更融洽的所在地社區關係的重要基礎。

在本集團，任何工作安排都不能以犧牲或威脅職員的安全和健康為代價。本集團以「安全第一，預防為主」為宗旨，嚴格遵守《中華人民共和國安全生產法》、《中華人民共和國職業病防治法》和《用人單位勞動防護用品管理規範》等相關法律法規，對職員健康與安全工作進行積極規劃、認真執行、科學評估和持續改進，將職員的職業健康安全放在日常管理和戰略決策的重要位置，堅決杜絕安全違規。本報告期內，本集團亦沒有發生安全和健康方面的重大違法違規事件。

秉持“安全無小事”的理念，本集團建立了完善健全的安全責任體系，在報告期內共計完成各類應急預案演練超過60場次，參與人數2800人。根據企業實際情況因地制宜、因時制宜，我們經常性地開展相應的安全宣傳和健康教育工作。

2019年4月下旬，值全國《職業病防治法》宣傳周之際，宿州海創、堯柏環保、硯山海創、銅仁海創、安徽海創新材料等十三家子公司都開展了《職業病防治法》宣傳周系列活動，給員工普及職業病防治知識，進行衛生大檢查，為員工建立防患於未然的職業病防治知識。

在2019年6月的安全宣傳周，海螺創業第二屆安全知識競賽暨第一屆安全案例辯論賽在蕪湖舉行，超過130名員工參與到活動當中。

安全意識與防護應變能力，不僅僅是培訓學習，更需要在實踐中錘煉。2019年，本集團相關

公司均組織了相關業務的“環境安全演練”，模擬垃圾滲濾液從收集池泵送至調節池時發生意外泄漏事故，提升了各級管理人員和從業人員的突發環保事件的應急反應速度和應急能力。

物流公司強化安全硬件防護建設。增加了車輛倒車視頻系統、翼展門開起斷電保護、夜間貨箱掛壁照明燈、紅外測溫槍、液力緩速器等硬件設備。同時完成安全生產監控調度中心建設，為安全管理奠定了重要的硬件基礎，構築了“大公司、大物流”的管理平臺。

秉持“以人為本”的理念，海螺創業將員工職業健康與安全體系建設，落實在日常工作中。生產環境的第三方機構檢查以及員工宿舍的衛生檢查，都定期舉行，為員工共的安全生產和健康生活打下堅實基礎。此外，本集團為員工提供免費的年度職業健康檢查。

職工的健康與安全一方面需要硬件設施的保駕護航。於本報告期內，本集團共計發生安全設施的保養和運營支出人民幣632.79萬元。在建項目均按照《建設項目安全設施“三同時”監督管理辦法》，設立安全設施專項投入資金；另一方面，也需要制度及觀念的保障，本集團注重培養和提高職員的安全生產意識和操作技能，於本報告期內，本集團特殊工種的職員100%持證上崗，並定期接受相關的後續教育。

在苦練內功的同時，本集團也積極參與各項外部認證審核。截至本報告期末，集團共有8家公司順利通過環境和職業健康安全體系認證審核。

本集團2019年度未發生因工作環境未達標準而給員工健康與安全帶來不利影響的事件，亦沒有重大安全事故發生。



社會責任



發展及培訓

創新驅動企業發展，人才引領技術創新。海螺創業高度重視對科學、技術、管理等各個方面的創新人才的培養，為員工提供了全方位的培訓體系、豐富的培訓資源和多樣化的培訓方案；同時注重理論與實踐相結合，倡導在實踐中學習，真正高效地提升了科技創新能力和管理水平，實現更好地為顧客提供服務與技術支持。2019年，本集團共發生人民幣95.68萬元的內外部培訓支出，為總部職員和各子公司非一線作業職員組織進行了2619場技術培訓（約合6092小時）和1267場非技術培訓（約合2123小時），對於一線作業人員，技術培訓和安全教育也同樣是貫徹始終，無日懈怠。

海螺創業鼓勵、支持同時也監督員工自主學習、持續學習、終生學習。在制度層面，集團建立了《員工培訓暫行管理辦法》，每年制定年度培訓計劃，並定期和不定期對下屬公司的執行情況進行督促檢查，包括簽到紀律、培訓內容、考試結果和授課人反饋等。我們認為，對個人而言，離開學校只是學習生涯的新起點；對企業來說，技術更迭亦需要員工與時俱進。因此，只有給員工提供繼續學習的平臺，給予員工繼續學習的支持，才是真正對員工負責、對企業負責的行為。

以制度為保障，通過現場模擬演練、參觀學習同行業先進經驗、視頻案例教學等線上及線下交互的學習途徑，集團根據不同的崗位職能為員工建立了形式多元化、內容多層次的培訓課程體系：



專業技能證書考核培訓

包括海螺創業舉辦的註冊安全工程師執業資格考前輔導集中培訓等；



安全生產培訓

着重提高員工生產安全意識，提高企業安全管理能力。如弋陽海創開展的“全面落實企業安全生產主體責任”專項學習、興業海創開展的有限空間中毒事故應急救援演練、銅仁海創組織開展的全廠失電應急演練培訓等；



管理人員培訓

提升管理人員的專業技術和綜合能力。如：固廢板塊中層管理人員培訓、運營管理部組織並開展了生產專業人員研討會，着力提升項目運營質量；



綜合管理知識培訓

涵蓋人事薪酬培訓、ISO體系培訓、財務系統培訓、固廢板塊財務培訓、公文管理知識培訓等；



企業文化培訓

引導員工加強對公司文化的認同、對公司發展規劃的認知，例如干陽海創建國70周年暨建廠十周年文藝匯演，為集團青年員工搭建了感受公司精神文化、了解公司產業發展狀況的重要渠道。

社會責任



員工是實現良好業績、確保長期成功的基石，員工的技能、投入和積極性讓海螺創業更具競爭力，以隨時迎接未來挑戰。本集團建立了完善的員工職業發展通道和晉升體系，為發展員工及加強團隊建設採取行動、投入資源。通過完善晉升機制和工作調動、輪換等實踐，集團為員工職業生涯發展搭建平臺；根據崗位性質設置職稱序列，關注和幫助員工進行自我職業生涯規劃，為員工制定個性化的職業發展通道。

青年員工是海螺創業未來發展的重要核心力量，集團關注年輕幹部的儲備，注重在基層一線和困難艱苦的地方培養鍛煉年輕人。通過實踐考驗的優秀人才被源源不斷地選拔、任用。我們希望，青年員工正確認識各種復雜的條件，保持堅持不懈的精神。踏石有印、抓鐵留痕，青年員工在踏實工作中，將與集團共同成長，為海螺創業持續健康發展做出自己的貢獻。

社會責任



勞工準則

本集團嚴格遵守國家《未成年人保護法》、《禁止使用童工規定》等法律法規，在辦理錄用和備案手續時，嚴格核查應招人員身份信息，禁止招聘童工，人力資源部門亦接受違規事件的舉報，如有發現，及時處理。

我們重視對祖國未來的關愛與保護，重視未成年人的身心健康、積極促進義務教育制度的實施、維護未成年人的所有合法權益，這是本集團對國家及社會應盡的義務與責任。

我們秉持企業和員工平等的觀念，充分的尊重員工的就業自由，尊重和維護員工個人隱私，充分保障人權。於僱傭期間內，本集團不存在扣留員工有效證件、收取押金、強迫勞動或拖欠勞動報酬等行爲，也沒有發生一切強制勞動行爲的發生，努力構建、發展和諧穩定的勞動用工關係。

產業性質的原因，集團的一些崗位需要安排員工進行三班倒的輪換。但我們也充分考慮了職員在本集團的可持續工作以及勞動者的合法權益，根據歷年經驗及實際需要，嚴謹安排生產計劃，盡量避免員工的不必要加班，努力確保職員工作與生活平衡。由於工種性質、臨時需要等不可規避因素，確需加班或夜間作業的，我們積極安排調休，保證員工得到充分、適當的休息，不以員工的身體健康爲代價來發展，切實維護員工的勞動權益。

於本報告期內，未發生童工使用或強制勞工的事件。





供應鏈管理



海螺創業不僅嚴於律己，同時也絕不放鬆對合作夥伴的要求，我們努力打造的不僅僅是可持續發展的海螺創業，而是可持續發展的大環境、可持續發展的供應鏈體系。我們希望與供應商建立共同的合作價值觀，實現長遠合作、責任合作。

對於我們而言，供應鏈既是向客戶履約的重要環節，也是社會責任實踐中繞不開的橋梁；供應商不僅是商業上的交易關係，更是履行社會責任道路上的合作夥伴。海螺創業在做好採購環節風險管控的同時，與供應商維持了良好的合作關係，攜手共進、合作共贏。

海螺創業致力於打造責任供應鏈，推動供應鏈上下游企業的共同進步。通過制定和實行《採購控制程序》、《物資供應管理暫行辦法》、《合同管理暫行辦法》，規範供應商開發、選擇、控制和評審的全過程。集團堅持嚴格的供應商選擇標準和公開的招議標採購程序，把好供應的質量關和效益關，與供應商簽訂環境協議、安全承諾，共建責任關。

供應商的可持續性表現一直是集團選擇供應商的重要篩選條件之一，海螺創業要求供應商在遵守適用法律法規和可持續發展協議的基礎上開展業務，同時建立機制幫助供應商進行持續改善，從而促進並帶動供應商不斷成長。與此同時，為持續優化並穩定供應管道、防止經營風險，集團在遴選供應商時，還進行全面的資信審查，包括但不限於生產與技術水準、履約能力與企業信譽、產品品質和體系認證等。

對此，本集團通過內審和外審相結合，對供應商的進行定期和非定期的審查。審查過程不僅僅包括對供應商制造能力的評價，也包含其在勞工權益、健康和 safety、環境保護、商業道德和管理體系等多方面的履責情況。這一過程對我們也是十分重要的學習過程，在與供應商的交流和參觀過程中我們也受益頗豐。

社會責任



產品責任

產品與服務質量

產品質量是企業的生命線，是企業的生存之本、立足之基。海螺創業始終將產品質量放在首位，不斷加強產品質量管控，提升產品品質，提高質量管理水平，為顧客提供符合期望和需求的產品，讓顧客更滿意。

本集團嚴格遵守《中華人民共和國產品質量法》、《工業產品質量責任條例》等，以「至高質量、至誠服務」為出發點，建立了質量管理體系、質量培訓、質量專項檢查三位一體的質量保障網絡。通過採購性能優良的制造設備、為員工提供系統的專業培訓、建立嚴格的質量管理規範，保證生產效率和產出品的質量。與此同時，集團積極傾聽客戶所想，保持對市場需求的敏感度，堅持引進與創新並舉，不斷優化產品設計，推出節能效果更佳、性能更穩定的產品，從而滿足客戶對質量、性能和交貨期的需求。

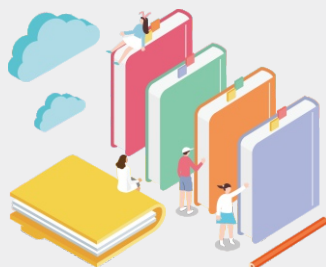
本集團一貫注重質量管理體系建設，制定了《質量手冊》、《產品檢驗管理制度》、《質量記錄管理》等制度，也鼓勵子公司進行ISO9001質量體系認證。截至本報告期末，本集團旗下共有5家子公司獲得ISO9001質量體系認證，他們分別是：金寨海創、海川節能、海川工程、上海海川和安徽海創新型建材公司。於本報告期內，本集團未發生過因安全或健康理由而需召回產品的事件。

知識產權

擁有知識產權是公司獲得成功的重要因素。海螺創業自成立以來，通過走自主特色的知識產權路線，致力建設完善的防禦性知識產權戰略體系與知識產權管理架構。

本集團致力於以高科技推動綠色產品研發，設立技術中心，大力支持研發活動，不斷加強研發隊伍建設。於報告期內，本集團總計投入了人民幣2139.23萬元的研發支出，截至本報告期末，本集團新獲得專利技術11項。本集團法務部負責知識產權的維護，他們亦注重向技術人員提供法律培訓，以增加職員的知識儲備，培養職員的維權意識。

海螺創業持續推進保護知識產權的政策和實踐，完善的知識產權保護意識及管理流程，合理保護公司自身及客戶的知識產權。通過多部門合作和內部審查制度，集團在積極維護自身知識產權利益的同時，倡導合作夥伴、客戶及第三方共同參與到保護知識產權的行動中。



客戶關係管理

本集團在維護原有客戶關係的基礎上，不斷開拓潛在客戶。對於客戶關係管理的原則是如實宣傳、積極溝通。我們不斷改進產品、服務和解決方案，以滿足客戶需求。為此，集團高度重視客戶的反饋，定期進行客戶滿意度的調查和其他方式的溝通，以識別本集團在產品和服務方面的問題，適時調整營銷策略，持續改進產品和服務品質。對於調查中客戶反映集中的問題，制定了切實可行的改進措施，包括提高溝通走訪效率、縮短定制化加工時間、利用分倉調貨以滿足供應等。

為調整和完善營銷策略，制定銷售政策和價格，本集團及附屬公司銷售部門負責統計客戶需求，收集各類市場訊息，同時制訂了有關銷售市場訊息管理意見，嚴格要求相關人員對經營活動中接觸的客戶與收集的市場訊息資料予以保護，以有效地保護客戶的資料和隱私。海螺創業始終致力於成為公平可靠的合作夥伴，建設可持續發展的和諧客戶關係。



社會責任



反貪污

依法合規、恪守商業道德是海螺創業長期健康發展的內生動力和根本保障，集團致力於通過多種途徑向每一位員工宣傳反腐敗、反商業賄賂。從公司高管、管理層到基層員工，集團的每位成員都推崇“人不信不立，商無信不興”的理念，堅持凡事預則立，以無禁區、全覆蓋、零容忍的態度抓早抓小、防微杜漸。

在制度設計上

建立風險管理及內部監控體系，界定各二級部門的分工與權限，形成制衡機制，以減少乃至消除不正當行為發生的機會；

在隊伍建設上

對關鍵崗位採用雙向交流或輪崗制度，確保懲防體系的有效運行於持續完善；

管理人員在監督管理上

設置審計部門監督各項工作於進行定期專項和日常審計，同時建立舉報通道，全體職員均有權向本集團管理層或有關部門舉報違法違規情況與損害企業利益的行為。

集團在2109年度繼續嚴格遵守運營所在地的法律法規及集團制定的《道德指南》、《反腐敗政策》、《禮物與娛樂活動政策》等合規標準與規範，設立相關的機構和制度，形成系統的管理和監督機制，確保公平公正經營，杜絕腐敗，減少風險，營造誠信和諧的商業環境。

針對舞弊風險較高的領域，集團參考國家相關法律法規，結合實踐中積累的經驗，制定了《投訴舉報管理辦法》、《風險管理及內部監控工作若干規定》、《採購招標管理辦法》、《物資供應管理暫行辦法》、《內部審計工作規定》和《合同管理辦法》等制度，同時通過完整的內部控制，建立貪污腐敗的防火牆：

對於反貪污，集團堅持預防在先、宣傳先行的方針。通過課堂培訓形式有效推進反商業賄賂工作，於本報告期內，本集團共舉行合規培訓8場，320人次參與。通過與新員工、新晉升人員以及中高層領導面對面的溝通，宣傳合規、內控的理念，將合規內控貫穿於日常工作的各個方面。堯柏環保在本年度組織開展廉潔從業教育專題活動，公司黨支部組織班子及關鍵崗位人員宣讀並簽訂《廉潔從業承諾書》。海螺創業組織員工觀看《榜樣4》，通過多媒體影像資料，傳遞反腐精神、強化廉潔意識。

長期以來，企業文化的引導和綜合薪酬的激勵，集團的每一位成員以主人翁的姿態工作，始終嚴格自律，自覺抵制有損企業利益和有礙企業名譽的行為。集團對內實施員工教育，強化合規理念，對外與合作夥伴攜手，共贏未來。

通過上述依法反腐、制度反腐、激勵反腐的舉措，海螺創業營造了風清氣正的工作氛圍，“不受曰廉，不污曰潔”，各級領導和廣大職員不敢腐、不能腐、不想腐。於本報告期內，本集團共對9個子公司/項目，進行了內部審計，未發現貪腐事件。



社會責任



立足行業，發揮所長

海螺創業關注社會需求，尋求與社區的共同發展。集團依托水泥窯協同處理生活垃圾和爐排爐生活垃圾發電技術，結合各地政府處理城市生活垃圾的需要，建立合作關係，對政府有關部門收集並提供的城市生活垃圾進行集中的無害化處理，為經營所在地解決了城市垃圾填埋、大量佔用土地、污染環境的難題。

本集團多家子公司例如弋陽海創、霍邱海創等項目公司都成立了環保教育基地，面向集團內外免費開放，截至本報告期末，已累計接待了來自200個單位的2000人次參觀。通過科普宣講，增強了民衆的綠色環保意識，也增進了民衆對環保項目的理解與支持，為順利推進這些利國利民的環保項目營造了良好的輿論氛圍，實現"與人民同甘苦，與社會共繁榮"的社會公益理念。

各地子公司憑借自身專長，積極承擔相應的社會職責，如銅仁海創助力"3.15"集中銷毀一批假冒偽劣產品，維護消費者權益，體現企業應盡的社會責任感；宿州海創利用水泥窯協同處置技術進行毒品集中銷毀活動，對近年來全市公安機關繳獲的6.6千克毒品進行了無害化銷毀，不僅可以瞬間將毒品氣化，確保毒品不留殘渣，同時也杜絕了銷毀毒品時造成環境污染。



社區投資

企業從社區中走出來，又最終回到社區中去。企業是社區的重要部分。本着企業的責任感，海螺創業在專注自身發展與成長的同時，將構建綠色、健康、繁榮的社區生態作為企業社會責任的重要目標。通過企業自身的專業技術以及經濟實力，為改善生產基地附近乃至項目所在地的人民群眾生活質量貢獻出應有的力量。同時我們也結合社會需求，為社會弱勢群體改善生活條件，提升生活水平作出自己的貢獻。

黨建引領，黨員帶頭

已投入正式生產經營的16個子公司中均成立建立了黨支部。黨員的先鋒模範作用在投資社區、回報社會中得以充分展現。時值中國共產黨98周歲來臨之際，本集團多個子公司響應"七一"扶貧慰問活動，比如霍邱海創"七一"慰問老黨員、困難黨員活動走訪慰問了安徽省霍邱縣石店鎮雙莊村部分老黨員，向他們送去黨組織的關心、關懷和慰問金，並致以節日誠摯問候。



社會責任



精準扶貧，早日脫貧

"精準"是當下社會責任實施效果的重要定位，協助政府開展精準扶貧，是對企業資源的有效利用。本集團號召各子公司主動參與所在地的扶貧項目，積極發揮大企業的社會責任，助力地方扶貧發展，實現2020年全面小康社會的偉大任務。本集團各項目公司落戶各地的招聘過程中，積極與當地有關部門溝通，同等條件下優先錄用困難群體，通過提供就業崗位，讓他們用自己的雙手創造看得見的未來，實現扶貧先扶誌。此外，我們也主動關心所在地的困難群眾，2019年9月12日，霍邱海創在中秋來之際，慰問安徽省六安市臨淮崗小新村貧困戶，為困難群眾送上了米、面、油等生活物資，幫扶改善困難群眾的生產生活。



水災無情，人間有愛

2019年8月受臺風影響，安徽宣城、寧國等地普降暴雨、山洪暴發、山體滑坡，受災嚴重，本集團當地子公司寧國海創本着對所在地社區的責任感和大企業的使命感，第一時間迅速響應，積極參與救援，8月14日購買了大米、方便面、八寶粥、礦泉水等生活物資共計150余箱，趕赴寧國市南極鄉梅家塢、楊獅村等地參與賑災幫扶活動。

植樹護綠、誌願獻血是本集團堅持多年的傳統社區誌願活動。

在2019年，蕪湖海創、宿州海創、安徽海創等多家子公司逾百人參與到社區義務植樹綠化的活動中，為綠色中國、綠色地球添磚加瓦。

飲水思源，企業成長於社區，也必將會持續地回饋社區。本集團通過科普教育、精準扶貧、公共設施改善、社區綠化、誌願獻血等方式積極開展公益活動，為創建綠色環保的和諧社區添磚加瓦。作為企業公民，我們深知社會的發展不能僅僅依靠企業的力量，同時還需要利益相關方的共同參與。因此，我們攜手各利益相關方共同參與社區建設，把快樂、感動以及溫暖傳遞給人們，為社會的和諧發展及人們生活質量的改善盡心盡力。

社會責任



釋義

專有名詞

釋義

二噁英

一種無色無味、毒性嚴重的脂溶性物質，這類物質非常穩定，熔點較高，極難溶於水，可以溶於大部分有機溶劑，是無色無味的脂溶性物質，所以非常容易在生物體內積累，對人體危害嚴重。

纖維水泥板

纖維水泥板是指以水泥為基本材料和膠黏劑，以礦物纖維水泥和其它纖維為增強材料，經制漿、成型、養護等工序而制成的板材，纖維水泥板應用在國內各類發電廠、化工企業等電費密集場所的電纜工程的防火阻燃。也是大型商場、酒店、賓館、文件會館、封閉式服裝市場、輕工市場、影劇院等公共場所室內裝飾防火阻燃工程的最佳防火阻燃材料。

水泥窖協同處理 生活垃圾技術

是公司創新研發的用以處理城市生活垃圾的技術，能徹底解決城市垃圾填埋大量佔用土地、污染環境的難題。該技術為世界首創，處理垃圾無需分揀，能充分降解二噁英，處理過程中無異味擴散，可固化重金屬、同步消化汗水。

氮氧化物

包括多種化合物，如一氧化二氮(N_2O)、一氧化氮(NO)、二氧化氮(NO_2)、三氧化二氮(N_2O_3)、四氧化二氮(N_2O_4)和五氧化二氮(N_2O_5)等。除二氧化氮以外，其他氮氧化物均極不穩定，遇光、濕或熱變成二氧化氮及一氧化氮，一氧化氮又變為二氧化氮。因此，職業環境中接觸的是幾種氣體混合物常稱為硝煙（氣），主要為一氧化氮和二氧化氮，並以二氧化氮為主。氮氧化物都具有不同程度的毒性。

立磨

立磨是一種理想的大型粉磨設備，廣泛應用於水泥、電力、冶金、化工、非金屬礦等行業。它集破碎、乾燥、粉磨、分級輸送於一體，生產效率高，可將塊狀、顆粒狀及粉狀原料磨成所要求的粉狀物料。

溫室氣體

包括二氧化碳、甲烷、氧化亞氮、氫氟碳化合物、全氟化碳、六氟化硫。

余熱發電

利用生產過程中多餘的熱能轉換為電能的技術。余熱發電不僅節能，還有利於環境保護。余熱發電的重要設備是餘熱鍋爐。它利用廢氣、廢液等工質中的熱或可燃質作熱源，生產蒸汽用於發電。

爐排爐

一種垃圾焚燒技術，爐排型焚燒爐形式多樣，該類爐型的最大優勢在於技術成熟，運行穩定、可靠，適應性廣，絕大部分固體垃圾不需要任何預處理可直接進爐燃燒。

中水

中水，也稱再生水，它的水質介於污水和自來水之間，是城市污水、廢水經淨化處理後達到國家標準，能在一定範圍內使用的非飲用水，可用於城市景觀和百姓生活的諸多方面。



ESG一般披露參考表

ESG 指標	關鍵績效	描述	頁數	注釋
	環境			
A1	排放物	有關廢氣及溫室氣體排放、向水及土地的排污、有害及無害廢棄物的產生等的政策；及遵守對發行人有重大影響的相關法律及規例。		2.1
A2	資源使用	有效使用資源(包括能源、水及其他原材料)的政策。		2.2
A3	環境及天然資源	減低發行人對環境及天然資源造成重大影響的政策。		2.3
	社會			
B1	僱傭	有關薪酬及解僱、招聘及晉升、工作時數、假期、平等機會、多元化、反歧視以及其他待遇及福利的政策；及遵守對發行人有重大影響的相關法律及規例。		3.1
B2	健康與安全	有關提供安全工作環境及保障僱員避免職業性危害的政策；及遵守對發行人有重大影響的相關法律及規例。		3.2
B3	發展及培訓	有關提升僱員履行工作職責的知識及技能的政策。描述培訓活動。		3.3
B4	勞工準則	有關防止童工或強制勞工的政策；及遵守相關法律及規例。		3.4
B5	供應鏈管理	管理供應鏈的環境及社會風險政策。		3.5
B6	產品責任	有關所提供產品和服務的健康與安全、廣告、標籤及私隱事宜以及補救方法的政策；及遵守相關法律及規例。		3.6
B7	反貪污	有關防止賄賂、勒索、欺詐及洗黑錢的政策；及遵守相關法律及規例。		3.7
B8	社區投資	有關以社區參與來了解營運所在社區需要和確保其業務活動會考慮社區利益的政策。		3.8

ESG
Report

2019

環境、社會及管治 (ESG) 報告

ENVIRONMENTAL,
SOCIAL AND GOVERNANCE
(ESG) REPORT

CONCH VENTURE
中国海螺创业控股有限公司

Incorporated in the Cayman Islands with
limited liability

(於開曼群島註冊成立的有限公司)

ENVIRONMENTAL,
SOCIAL AND GOVERNANCE

Stock Code 股份代號: 586