
万家量化同顺多策略灵活配置混合型证
券投资基金
招募说明书（更新）摘要
（2020年第1号）

基金管理人：万家基金管理有限公司
基金托管人：中国农业银行股份有限公司

二零二零年七月

重要提示

万家量化同顺多策略灵活配置混合型证券投资基金（以下简称“本基金”）于 2017 年 12 月 18 日经中国证券监督管理委员会证监许可[2017]2346 号文准予注册。本基金基金合同生效日为 2018 年 5 月 4 日。基金管理人保证招募说明书的内容真实、准确、完整。

本招募说明书经中国证监会注册，但中国证监会对本基金募集的注册，并不表明其对本基金的投资价值、市场前景和收益作出实质性判断或保证，也不表明投资于本基金没有风险。

本基金成立运作期间，单一投资者持有基金份额数不得达到或超过基金份额总数的 50%，但在基金运作过程中因基金份额赎回等情形导致被动达到或超过 50%的除外。

本基金投资于证券市场，基金净值会因为证券市场波动等因素产生波动，投资有风险，投资者在投资本基金前，请认真阅读本基金的招募说明书和基金合同等信息披露文件，全面认识本基金产品的风险收益特征和产品特性，充分考虑自身的风险承受能力，理性判断市场，自主判断基金的投资价值，对认购（或申购）基金的意愿、时机、数量等投资行为作出独立决策，承担基金投资中出现的各类风险。投资本基金可能遇到的风险包括：证券市场整体环境引发的系统性风险；个别证券特有的非系统性风险；大量赎回或暴跌导致的流动性风险；基金投资过程中产生的操作风险；因交收违约和投资债券引发的信用风险；基金投资回报可能低于业绩比较基准的风险；本基金的投资范围包括股指期货、国债期货、股票期权、权证等金融衍生品，可能给本基金带来额外风险。本基金的具体运作特点详见基金合同和招募说明书的约定。本基金的一般风险及特有风险详见本招募说明书的“风险揭示”部分。

本基金为混合型基金，其预期风险和预期收益高于货币市场基金和债券型基金，低于股票型基金。基金管理人提醒投资者基金投资的“买者自负”原则，在投资者作出投资决策后，基金运营状况与基金净值变化引致的投资风险，由投资者自行负责。此外，本基金以 1.00 元初始面值进行募集，在市场波动等因素的影响下，存在单位份额净值跌破 1.00 元初始面值的风险。

基金不同于银行储蓄与债券，基金投资者有可能获得较高的收益，也有可能损失本金。

基金管理人依照恪尽职守、诚实信用、谨慎勤勉的原则管理和运用基金财产，但不保证基金一定盈利，也不保证最低收益。基金的过往业绩并不预示其未来表现。基金管理人管理的其他基金的业绩不构成对本基金业绩表现的保证。

投资者应当认真阅读基金合同、基金招募说明书、基金产品资料概要等信息披露文件，自主判断基金的投资价值，自主做出投资决策，自行承担投资风险。

本基金合同约定的基金产品资料概要编制、披露与更新要求，自《信息披露办法》实施之日起一年后开始执行。

本招募说明书(更新)所载内容截止日为 2020 年 7 月 21 日,有关财务数据和净值表现截止日为 2019 年 3 月 31 日，财务数据未经审计。

第一部分 基金管理人

一、基金管理人概况

名称：万家基金管理有限公司

住所、办公地址：中国（上海）自由贸易试验区浦电路 360 号 8 层（名义楼层 9 层）

法定代表人：方一天

成立日期：2002 年 8 月 23 日

批准设立机关及批准设立文号：中国证监会证监基金字【2002】44 号

经营范围：基金募集；基金销售；资产管理和中国证监会许可的其他业务

组织形式：有限责任公司

注册资本：叁亿元人民币

存续期间：持续经营

联系人：兰剑

电话：021-38909626

传真：021-38909627

二、主要人员情况

1、基金管理人董事会成员

董事长方一天先生，中共党员，大学本科，学士学位，先后在上海财政证券公司、中国证监会系统、上证所信息网络有限公司任职，2014 年 10 月加入万家基金管理有限公司，2014 年 12 月起任公司董事，2015 年 2 月至 2016 年 7 月任公司总经理，2015 年 7 月起任公司董事长。

董事马永春先生，政治经济学硕士学位，曾任新疆自治区党委政策研究室科长，新疆通宝投资有限公司总经理，新疆对外经贸集团总经理，新疆天山股份有限公司董事，曾任新疆国际实业股份有限公司副董事长兼总经理。现为新疆国际实业股份有限公司高级顾问。

董事袁西存先生，中共党员，研究生，工商管理学硕士，曾任莱钢集团财务部科长，副部长，中泰证券股份有限公司计划财务部总经理，现任中泰证券股份有限公司财务总监。

董事经晓云女士，中国民主建国会会员，研究生，工商管理学硕士，曾任上海财政证券公司市场管理部经理，上海证券有限责任公司经纪管理总部副总经理、总经理，上投摩根基金管理有限公司副总经理。2016年7月加入万家基金管理有限公司，任公司董事、总经理。

独立董事张伏波先生，经济学博士，曾任上海申佳船厂科员、浙江省经济建设投资公司副经理、国泰君安证券股份有限公司总裁助理、兴安证券有限责任公司副总经理、上海证券有限责任公司副总经理、海证期货有限公司董事长、亚太资源有限公司董事，现任玖源化工（集团）有限公司董事局副主席。

独立董事朱小能先生，中共党员，哲学博士，教授。曾任华东理工大学商学院讲师、中央财经大学中国金融发展研究院硕士生导师、副教授、博士生导师，上海财经大学金融学院副教授、博士生导师，现任上海财经大学金融学院教授、博士生导师。

独立董事武辉女士，农工党员，会计学博士，曾任潍坊市第二职业中专讲师，现任山东财经大学教授。

2、基金管理人监事会成员

监事会丁治平先生，工商管理硕士，EMBA，高级工程师，曾任职于新疆维吾尔自治区统计局、中国银行新疆分行，新疆对外经济贸易（集团）有限责任公司董事长。现任新疆国际实业股份有限公司董事长、总经理。

监事苏海静女士，大学本科，学士学位，先后任职于荣成飞利浦电子有限公司、山东永锋贸易有限公司、山东莱钢永锋钢铁有限公司。2007年7月起加入永锋集团有限公司，现任永锋集团有限公司资金中心副主任。

监事尹丽曼女士，中共党员，硕士，先后任职于申银万国期货有限公司、东海期货有限责任公司、万家共赢资产管理有限公司。2017年4月起加入本公司，现任公司机构业务部副总监。

监事卢涛先生，博士，先后任职于上海证券交易所、易方达基金管理有限公司。2015年6月起加入万家基金管理有限公司，现任公司产品开发部总监。

监事路晓静女士，中共党员，硕士，先后任职于旺旺集团、长江期货有限公司。2015年5月起加入万家基金管理有限公司，现任公司合规稽核部总监助理。

3、基金管理人高级管理人员

董事长：方一天先生（简介请参见公司董事会成员）

总经理：经晓云女士（简介请参见公司董事会成员）

副总经理：李杰先生，硕士研究生。1994年至2003年任职于国泰君安证券，从事行政管理、机构客户开发等工作；2003年至2007年任职于兴安证券，从事营销管理工作；2007年至2011年任职于中泰证券，任营业部高级经理、总经理等职。2011年加入本公司，曾任综合管理部总监、总经理助理，2013年4月起任公司副总经理。

督察长：兰剑先生，中国民盟盟员，法学硕士，律师、注册会计师，曾在江苏淮安知源律师事务所、上海和华利盛律师事务所从事律师工作，2005年10月进入万家基金管理有限公司工作，2015年4月起任公司督察长。

副总经理：黄海先生，硕士研究生，先后在上海德锦投资有限责任公司、上海申银万国证券研究所有限公司、华宝信托有限责任公司、中银国际证券有限责任公司工作，历任项目经理、研究员、投资经理、投资总监等职务。2015年4月进入万家基金管理有限公司任投资总监职务，负责公司投资管理工作，2017年4月起任公司副总经理。

副总经理：满黎先生，硕士学位，曾任金鹰基金管理有限公司副总经理、国联安基金管理有限公司副总经理、华安基金管理有限公司高级董事总经理等职务。2019年6月加入万家基金管理有限公司工作，2019年7月起任公司副总经理。

首席信息官：陈广益先生，中共党员，硕士学位，曾任职兴全基金管理有限公司运作保障部，2005年3月加入本公司，曾任运作保障部副总监，现任公司首席信息官，分管信息技术、基金运营、交易等业务。

4、本基金基金经理简历

乔亮，男，曾任美国巴克莱国际投资管理公司基金经理，加拿大退休基金国际投资管理公司基金经理，南方基金管理有限公司量化投资部基金经理，通联数据股份公司联合创始人、首席投资官，上海寻乾资产管理有限公司投资总监、总

经理，巨杉（上海）资产管理有限公司量化投资部投资总监 2013 年 1 月至 2015 年 6 月在国信证券股份有限公司工作，先后担任经济研究所分析师、自营金融工程部投资经理等职；2019 年 7 月加入万家基金管理有限公司，担任公司总经理助理。现任万家中证 1000 指数增强型发起式证券投资基金、万家量化同顺多策略灵活配置混合型证券投资基金、万家量化睿选灵活配置混合型证券投资基金、万家沪深 300 指数增强型证券投资基金、万家中证 500 指数增强型发起式证券投资基金的基金经理。

尹航，男，2013 年 7 月至 2014 年 12 月在德邦基金管理有限公司金融工程与产品部担任量化研究及产品岗，2014 年 12 月至 2015 年 5 月在鑫元基金管理有限公司战略发展部担任产品经理，2015 年 6 月加入万家基金管理有限公司，先后担任量化投资部研究员、投资经理等职，现任量化投资部基金经理。现任万家量化同顺多策略灵活配置混合型证券投资基金的基金经理。

历任基金经理：

卞勇，2018 年 5 月至 2018 年 11 月任本基金基金经理

陈旭，2018 年 5 月至 2019 年 9 月任本基金基金经理

5、投资决策委员会成员

（1）权益与组合投资决策委员会

主任：方一天

副主任：黄海

委员：莫海波、乔亮、李弢、苏谋东、徐朝贞、李文宾、高源、黄兴亮
方一天先生，董事长。

黄海先生，副总经理、投资总监。

莫海波先生，总经理助理、投资研究部总监、基金经理。

乔亮先生，总经理助理。

李弢先生，总经理助理、专户业务部总监。

苏谋东先生，固定收益部总监，基金经理。

徐朝贞先生，国际业务部总监，组合投资部总监，基金经理。

李文宾先生，基金经理。

高源女士，基金经理。

黄兴亮先生，基金经理。

(2) 固定收益投资决策委员会

主任：方一天

委员：陈广益、莫海波、李弢、苏谋东、尹诚庸、侯慧娣

方一天先生，董事长。

陈广益先生，首席信息官。

莫海波先生，总经理助理、投资研究部总监、基金经理。

李弢先生，总经理助理、专户业务部总监。

苏谋东先生，固定收益部总监，基金经理。

尹诚庸先生，固定收益部总监助理，基金经理。

侯慧娣女士，现金管理部副总监，基金经理

6、上述人员之间不存在近亲属关系。

第二部分 基金托管人

一、基金托管人情况

1、基本情况

名称：中国农业银行股份有限公司（简称中国农业银行）

住所：北京市东城区建国门内大街 69 号

办公地址：北京市西城区复兴门内大街 28 号凯晨世贸中心东座

法定代表人：周慕冰

成立日期：2009 年 1 月 15 日

批准设立机关和批准设立文号：中国银监会银监复[2009]13 号

基金托管业务批准文号：中国证监会证监基字[1998]23 号

注册资本：32,479,411.7 万元人民币

存续期间：持续经营

联系电话：010-66060069

传真：010-68121816

联系人：贺倩

中国农业银行股份有限公司是中国金融体系的重要组成部分，总行设在北京。经国务院批准，中国农业银行整体改制为中国农业银行股份有限公司并于 2009 年 1 月 15 日依法成立。中国农业银行股份有限公司承继原中国农业银行全部资产、负债、业务、机构网点和员工。中国农业银行网点遍布中国城乡，成为国内网点最多、业务辐射范围最广，服务领域最广，服务对象最多，业务功能齐全的大型国有商业银行之一。在海外，中国农业银行同样通过自己的努力赢得了良好的信誉，每年位居《财富》世界 500 强企业之列。作为一家城乡并举、联通国际、功能齐备的大型国有商业银行，中国农业银行一贯秉承以客户为中心的经营理念，坚持审慎稳健经营、可持续发展，立足县域和城市两大市场，实施差异化竞争策略，着力打造“伴你成长”服务品牌，依托覆盖全国的分支机构、庞大的电子化网络和多元化的金融产品，致力为广大客户提供优质的金融服务，与广大客户共创价值、共同成长。

中国农业银行是中国第一批开展托管业务的国内商业银行，经验丰富，服务优质，业绩突出，2004 年被英国《全球托管人》评为中国“最佳托管银行”。2007 年中国农业银行通过了美国 SAS70 内部控制审计，并获得无保留意见的 SAS70 审计报告。自 2010 年起中国农业银行连续通过托管业务国际内控标准（ISAE3402）认证，表明了独立公正第三方对中国农业银行托管服务运作流程的风险管理、内部控制的健全有效性的全面认可。中国农业银行着力加强能力建设，品牌声誉进一步提升，在 2010 年首届“‘金牌理财’ TOP10 颁奖盛典”中成绩突出，获“最佳托管银行”奖。2010 年再次荣获《首席财务官》杂志颁发的“最佳资产托管奖”。2012 年荣获第十届中国财经风云榜“最佳资产托管银行”称号；2013 年至 2017 年连续荣获上海清算所授予的“托管银行优秀奖”和中央国债登记结算有限责任公司授予的“优秀托管机构奖”称号；2015 年、2016 年荣获中国银行业协会授予的“养老金业务最佳发展奖”称号；2018 年荣获中国基金报授予的公募基金 20 年“最佳基金托管银行”奖。

中国农业银行证券投资基金托管部于 1998 年 5 月经中国证监会和中国人民银行批准成立，2014 年更名为托管业务部/养老金管理中心，内设综合管理部、业务管理部、客户一部、客户二部、客户三部、客户四部、风险合规部、产品研发与信息技术部、营运一部、营运二部、市场营销部、内控监管部、账户管理部，拥有先进的安全防范设施和基金托管业务系统。

2、主要人员情况

中国农业银行托管业务部现有员工近 240 名，其中具有高级职称的专家 30 余名，服务团队成员专业水平高、业务素质好、服务能力强，高级管理层均有 20 年以上金融从业经验和高级技术职称，精通国内外证券市场的运作。

3、基金托管业务经营情况

截止到 2019 年 3 月 31 日，中国农业银行托管的封闭式证券投资基金和开放式证券投资基金共 440 只。

第三部分 相关服务机构

一、基金份额发售机构

1、直销机构

本基金直销机构为基金管理人直销中心及电子直销系统（网站、微交易）。

住所、办公地址：中国（上海）自由贸易试验区浦电路 360 号 8 层（名义楼层 9 层）

法定代表人：方一天

联系人：亓翡

电话：(021)38909777

传真：(021)38909798

客户服务热线：400-888-0800；95538 转 6

投资者可以通过基金管理人电子直销系统（网站、微交易）办理本基金的开户、认购、申购及赎回等业务，具体交易细则请参阅基金管理人的网站公告。网上交易网址：<https://trade.wjasset.com/>

微交易：万家基金微理财（微信号：wjfund_e）

2、非直销销售机构

（1）中国农业银行股份有限公司

客服电话：95599

网址：www.abchina.com

（2）中国建设银行股份有限公司

客服电话：95533

网址：<http://www.ccb.com>

（3）东海证券股份有限公司

客服电话：400-888-8588

网址：<http://www.longone.com.cn/>

（4）光大证券股份有限公司

客服电话：95525

网址: <http://www.ebscn.com/>

(5) 申万宏源证券有限公司

客服电话: 400-889-5523

网址: <http://www.swhysc.com/>

(6) 申万宏源西部证券有限公司

客服电话: 400-800-0562

网址: <http://www.hysec.com>

(7) 信达证券股份有限公司

客服电话: 400-800-8899

网址: <http://www.cindasc.com>

(8) 中银国际证券股份有限公司

客服电话: 400-620-8888

网址: <http://www.bocichina.com>

(9) 中泰证券股份有限公司

客服电话: 95538

网址: <http://www.zts.com.cn>

(10) 兴业证券股份有限公司

客服电话: 95562

网址: www.xyzq.com.cn/

(11) 中国银河证券股份有限公司

客服电话: 95551

网址: www.chinastock.com.cn

(12) 国信证券股份有限公司

客服电话: 95536

网址: www.guosen.com.cn

(13) 国金证券股份有限公司

客服电话: 95310

网址: <http://www.gjzq.com.cn>

(14) 华福证券有限责任公司

客服电话：0591-96326

网址：www.hfzq.com.cn

(15) 上海天天基金销售有限公司

客服电话：400-181-8188

网址：www.1234567.com.cn

(16) 浙江同花顺基金销售有限公司

客服电话：400-877-3772

网址：www.5ifund.com

(17) 蚂蚁（杭州）基金销售有限公司

客服电话：400-076-6123

网址：www.fund123.cn

(18) 上海陆金所基金销售有限公司

客服电话：4008-219-031

网址：www.lufunds.com

(19) 北京肯特瑞基金销售有限公司

客服电话：

个人业务：95118

企业业务：4000888816

网址：fund.jd.com

(20) 和讯信息科技有限公司

客服电话：400-920-0022

网址：www.hexun.com

(21) 诺亚正行基金销售有限公司

客服电话：400-821-5399

网址：www.noah-fund.com

(22) 北京蛋卷基金销售有限公司

客户服务电话：400-061-8518

蛋卷基金官网：danjuanapp.com

(23) 招商银行股份有限公司

客服电话： 95555

网址： www.cmbchina.com

(24) 兴业银行股份有限公司

客户服务电话： 95561

网址： www.cib.com.cn

(25) 济安财富（北京）基金销售有限公司

客服电话： 400-673-7010

网址： www.jianfortune.com

(26) 民商基金销售（上海）有限公司

客服电话： 021-50206003

网址： www.msftec.com

网址： www.jianfortune.com

(27) 上海基煜基金销售有限公司

客服电话： 400-820-5369

网址： www.jiyufund.com.cn

(28) 北京百度百盈基金销售有限公司

客服电话： 95055-9

网址：<https://www.baiyingfund.com/>

(29) 珠海盈米基金销售有限公司（盈米基金）

客服电话： 020-89629066

网址： www.yingmi.cn

(30) 西藏东方财富证券股份有限公司

客服电话： 95357

网站： <http://www.18.cn>

(31) 万家财富基金销售（天津）有限公司

客服电话： 010-59013895

网址： www.wanjiawealth.com

(32) 联储证券有限责任公司

客服电话：4006206868

网址：www.lczq.com

(33) 云南红塔银行股份有限公司

客服电话：0877-96522

网址：www.ynhtbank.com

(34) 江苏汇林保大基金销售有限公司

客服电话：025-66046166

网址：www.huilinbd.com

(35) 上海长量基金销售有限公司

客服电话：400-820-2899

网址：www.erichfund.com

(36) 五矿证券有限公司

网址：www.wkzq.com.cn

客服电话：4001840028

(37) 中信证券股份有限公司

客服电话：400-889-5548

网址：www.cs.citic.com

(38) 中信期货有限公司

客服电话：400-990-8826

网址：www.citicsf.com

(39) 北京植信基金销售有限公司

网址：www.zhixin-inv.com

客服电话：4006-802-123

(40) 阳光人寿保险股份有限公司

客服电话：95510

网址：<https://fund.sinosig.com/>

(41) 喜鹊财富基金销售有限公司

客服电话：4006997719

网址：www.xiquefund.com

基金管理人可根据有关法律法规的要求，选择符合要求的机构销售本基金，并及时公告。

二、基金登记机构

名称：万家基金管理有限公司

住所：中国（上海）自由贸易试验区浦电路 360 号 8 层（名义楼层 9 层）

办公地址：中国（上海）自由贸易试验区浦电路 360 号 8 层（名义楼层 9 层）

法定代表人：方一天

联系人：尹超

电话：(021)38909670

传真：(021)38909681

三、出具法律意见书的律师事务所

名称：上海市通力律师事务所

住所：上海市银城中路 68 号时代金融中心 19 楼

办公场所：上海市银城中路 68 号时代金融中心 19 楼

负责人：俞卫锋

经办律师：黎明、陆奇

电话：021-31358666

传真：021-31358600

联系人：陆奇

四、审计基金财产的会计师事务所

名称：立信会计师事务所（特殊普通合伙）

住所：中国上海市南京东路 61 号新黄浦金融大厦四楼

办公地址：中国上海市南京东路 61 号新黄浦金融大厦四楼

联系电话：021-63391166

传真：021-63392558

联系人：徐冬

经办注册会计师：王斌、徐冬

第四部分 基金的名称

万家量化同顺多策略灵活配置混合型证券投资基金

第五部分 基金的类型

基金类别：混合型证券投资基金

基金运作方式：契约型开放式

第六部分 基金的投资目标

在坚持风险收益合理定价的理念基础上，利用量化方法使投资适应市场变化，并引入多维度数据，建立有效因子组合，在合理控制风险的基础上，寻求基金资产的长期稳健增值。

第七部分 基金的投资范围

本基金主要投资于具有良好流动性的金融工具，包括国内依法发行上市的股票（包含主板、中小板、创业板及其他经中国证监会核准上市的股票）、股指期货、国债期货、股票期权、权证以及债券（包括国债、金融债、央行票据、地方政府债、企业债、公司债、可交换公司债券、可转换公司债券（含可分离交易可转债）、中期票据、短期融资券、超短期融资券、次级债等）、资产支持证券、债券回购、银行存款、同业存单、货币市场工具等金融工具及法律法规或中国证监会允许基金投资的其他金融工具（但须符合中国证监会的相关规定）。

本基金可参与融资业务。

如法律法规或监管机构以后允许基金投资其他品种，基金管理人在履行适当程序后，可以将其纳入投资范围。

本基金的投资组合比例为：股票资产占基金资产的 0%-95%；每个交易日日终在扣除股票期权、股指期货和国债期货合约需缴纳的交易保证金以后，本基金保留的现金或到期日在一年以内的政府债券不低于基金资产净值的 5%，其中，现金不包括结算备付金、存出保证金、应收申购款等；权证投资占基金资产净值的 0-3%。股指期货、国债期货、股票期权及其他金融工具的投资比例依照法律法规或监管机构的规定执行。

第八部分 基金的投资策略

1、股票资产的量化投资策略

股票资产的量化投资策略主要包含多因子策略及量化择时策略：

（1）量化多因子策略

本基金以自主开发的量化多因子模型为基础，对股票池进行投资价值定量分析，从而构建市场上具备超额收益的股票投资组合。

首先，基于对中国 A 股市场的实际情况，通过对大量历史数据的统计分析及实证检验，构建具备选取超额收益能力因子库；其次，结合择时模型对因子库中的不同因子进行动态选取，并利用量化方法赋予权重；最后，在此基础上，根据动态多因子模型对 A 股市场中的股票进行打分，并选取其中具备超额收益的股票

构建投资组合。

本基金在数据方面选取风格因子（宏观数据、行业数据），一致预期数据以及市场情绪指标作为选取因子的标准。利用风格因子控制在一段市场环境下组合的整体风格偏好；市场情绪指标对在一段时间内市场信息传播进行有效描述，反映在动量反转类因子上；同时一致预期因子给予了股票在基本面上的把关，最终公司的成长性和财务的稳定性决定公司的中长期表现。

在投资组合管理过程中，本基金还将注重投资对象的交易活跃程度，以保证整体组合具有良好的流动性。

（2）量化择时策略

本基金将根据自主开发的量化择时模型，对投资组合的股票仓位水平进行一定程度的调节。量化择时模型是通过跟踪市场的大量指标综合分析后实现，其中指标类型主要包括宏观类指标，如资金利率，CPI，GDP 等；资金类指标，如市场融资水平，A 股资金流入流出量，基金仓位水平等；以及市场技术类指标，如均线指标等。

2、债券资产投资策略

对债券的投资将作为控制投资组合整体风险的重要手段之一，通过采用积极主动的投资策略，结合宏观经济变化趋势、货币政策及不同债券品种的收益率水平、流动性和信用风险等因素，运用久期调整、凸度挖掘、信用分析、波动性交易、品种互换、回购套利等策略，权衡到期收益率与市场流动性，精选个券，构造债券投资组合。

3、股指期货投资策略

本基金参与股指期货交易以套期保值为目的，利用股指期货剥离部分多头股票资产的系统性风险。基金经理根据市场的变化、现货市场与期货市场的相关性等因素，计算需要用到的期货合约数量，对这个数量进行动态跟踪与测算，并进行适时灵活调整。同时，综合考虑各个月份期货合约之间的定价关系、套利机会、流动性以及保证金要求等因素，在各个月份期货合约之间进行动态配置。

4、国债期货投资策略

本基金可基于谨慎原则运用国债期货对基本投资组合进行管理，提高投资效率。本基金主要采用流动性好、交易活跃的国债期货合约，通过多头或空头套期

保值等策略进行套期保值操作。

5、股票期权投资策略

本基金将按照风险管理的原则，以套期保值为主要目的参与股票期权交易。本基金将结合投资目标、比例限制、风险收益特征以及法律法规的相关限定和要求，确定参与股票期权交易的投资时机和投资比例。

若相关法律法规发生变化时，基金管理人股票期权投资管理从其最新规定，以符合上述法律法规和监管要求的变化。未来如法律法规或监管机构允许基金投资其他期权品种，本基金将在履行适当程序后，纳入投资范围并制定相应投资策略。

6、资产支持证券投资策略

本基金通过对资产支持证券发行条款的分析、违约概率和提前偿付比率的预估，借用必要的数量模型来谋求对资产支持证券的合理定价，在严格控制风险、充分考虑风险补偿收益和市场流动性的条件下，谨慎选择风险调整后收益较高的品种进行投资。本基金将严格控制资产支持证券的总体投资规模并进行分散投资，以降低流动性风险。

7、权证投资策略

权证为本基金辅助性投资工具。在进行权证投资时，基金管理人将通过对权证标的证券基本面的研究，并结合权证定价模型寻求其合理估值水平，根据权证的高杠杆性、有限损失性、灵活性等特性，通过限量投资、趋势投资、优化组合、获利等投资策略进行权证投资。

基金管理人将充分考虑权证资产的收益性、流动性及风险性特征，通过资产配置、品种与类属选择，谨慎进行投资，追求较稳定的当期收益。

8、融资交易策略

本基金可通过融资交易的杠杆作用，在符合融资交易各项法规要求及风险控制要求的前提下，放大投资收益。

未来，随着市场的发展和基金管理运作的需要，基金管理人可以在不改变投资目标的前提下，遵循法律法规的规定，在履行适当程序后相应调整或更新投资策略，并在招募说明书更新中公告。

第九部分 基金的投资限制

1、组合限制

基金的投资组合应遵循以下限制：

- (1) 本基金股票资产占基金资产的比例为 0%-95%；
- (2) 每个交易日日终在扣除股票期权、股指期货和国债期货合约需交纳的交易保证金后，本基金保持不低于基金资产净值 5%的现金或者到期日在一年以内的政府债券，其中，现金不包括结算备付金、存出保证金、应收申购款等；
- (3) 如本基金参与融资业务，在任何交易日日终，持有的融资买入股票与其他有价证券市值之和，不得超过基金资产净值的 95%；
- (4) 本基金持有一家公司发行的证券，其市值不超过基金资产净值的 10%；
- (5) 本基金管理人管理的全部基金持有一家公司发行的证券，不超过该证券的 10%；
- (6) 本基金持有的全部权证，其市值不得超过基金资产净值的 3%；
- (7) 本基金管理人管理的全部基金持有的同一权证，不得超过该权证的 10%；
- (8) 本基金在任何交易日买入权证的总金额，不得超过上一交易日基金资产净值的 0.5%；
- (9) 本基金投资于同一原始权益人的各类资产支持证券的比例，不得超过基金资产净值的 10%；
- (10) 本基金持有的全部资产支持证券，其市值不得超过基金资产净值的 20%；
- (11) 本基金持有的同一(指同一信用级别)资产支持证券的比例，不得超过该资产支持证券规模的 10%；
- (12) 本基金管理人管理的全部基金投资于同一原始权益人的各类资产支持证券，不得超过其各类资产支持证券合计规模的 10%；
- (13) 本基金应投资于信用级别评级为 BBB 以上(含 BBB)的资产支持证券。基金持有资产支持证券期间，如果其信用等级下降、不再符合投资标准，应在评级报告发布之日起 3 个月内予以全部卖出；
- (14) 基金财产参与股票发行申购，本基金所申报的金额不超过本基金的总

资产，本基金所申报的股票数量不超过拟发行股票公司本次发行股票的总量；

(15) 本基金进入全国银行间同业市场进行债券回购的资金余额不得超过基金资产净值的 40%；进入全国银行间同业市场进行债券回购的最长期限为 1 年，债券回购到期后不得展期；

(16) 本基金参与股指期货、国债期货交易，需遵循下述投资比例限制：

本基金在任何交易日日终，持有的买入股指期货合约价值不得超过基金资产净值的 10%；在任何交易日日终，持有的买入股指期货及国债期货合约价值与有价证券市值之和，不得超过基金资产净值的 95%，其中，有价证券指股票、债券（不含到期日在一年以内的政府债券）、权证、资产支持证券、买入返售金融资产（不含质押式回购）等；在任何交易日日终，持有的卖出股指期货合约价值不得超过基金持有的股票总市值的 20%；本基金所持有的股票市值和买入、卖出股指期货合约价值，合计（轧差计算）占基金资产的比例应当符合《基金合同》关于股票投资比例的有关规定；在任何交易日内交易（不包括平仓）的股指期货合约的成交金额不得超过上一交易日基金资产净值的 20%；

本基金在任何交易日日终，持有的买入国债期货合约价值，不得超过基金资产净值的 15%；本基金在任何交易日日终，持有的卖出国债期货合约价值不得超过基金持有的债券总市值的 30%；本基金所持有的债券（不含到期日在一年以内的政府债券）市值和买入、卖出国债期货合约价值，合计（轧差计算）应当符合基金合同关于债券投资比例的有关约定；本基金在任何交易日内交易（不包括平仓）的国债期货合约的成交金额不得超过上一交易日基金资产净值的 30%；

(17) 本基金参与股票期权交易，应当符合下列要求：因未平仓的期权合约支付和收取的权利金总额不得超过基金资产净值的 10%；开仓卖出认购期权的，应持有足额标的证券；开仓卖出认沽期权的，应持有合约行权所需的全额现金或交易所规则认可的可冲抵期权保证金的现金等价物；未平仓的期权合约面值不得超过基金资产净值的 20%。其中，合约面值按照行权价乘以合约乘数计算；；

(18) 本基金基金资产总值不得超过基金资产净值的 140%；

(19) 基金管理人管理的全部开放式基金（包括开放式基金以及处于开放期的定期开放基金）持有一家上市公司发行的可流通股票，不得超过该上市公司可流通股票的 15%；本基金管理人管理的全部投资组合持有一家上市公司发行的可流通股票，不得超过该上市公司可流通股票的 30%；

(20) 本基金主动投资于流动性受限资产的市值合计，不得超过基金资产净值的15%；

因证券市场波动、上市公司股票停牌、基金规模变动等基金管理人之外的因素致使基金不符合前款所规定比例限制的，基金管理人不得主动新增流动性受限资产的投资。

(21) 本基金与私募类证券资管产品及中国证监会认定的其他主体为交易对手开展逆回购交易的，可接受质押品的资质要求应当与基金合同约定的投资范围保持一致；

(22) 法律法规及中国证监会规定的和《基金合同》约定的其他投资限制。

除上述第(2)、(13)、(20)、(21)项另有约定外，因证券、期货市场波动、证券发行人合并、基金规模变动等基金管理人之外的因素致使基金投资比例不符合上述规定投资比例的，基金管理人应当在10个交易日内进行调整，但中国证监会规定的特殊情形除外。法律法规另有规定的，从其规定。

基金管理人应当自基金合同生效之日起6个月内使基金的投资组合比例符合基金合同的有关约定。上述期间，本基金的投资范围、投资策略应当符合基金合同的约定。基金托管人对基金的投资的监督与检查自基金合同生效之日起开始。

法律法规或监管部门取消或变更上述限制，如适用于本基金，基金管理人在履行适当程序后，则本基金投资不再受相关限制或以变更后的规定为准，但须提前公告。

2、禁止行为

为维护基金份额持有人的合法权益，基金财产不得用于下列投资或者活动：

- (1) 承销证券；
- (2) 违反规定向他人贷款或者提供担保；
- (3) 从事承担无限责任的投资；
- (4) 买卖其他基金份额，但是中国证监会另有规定的除外；
- (5) 向其基金管理人、基金托管人出资；
- (6) 从事内幕交易、操纵证券交易价格及其他不正当的证券交易活动；
- (7) 法律、行政法规和中国证监会规定禁止的其他活动。

基金管理人运用基金财产买卖基金管理人、基金托管人及其控股股东、实际

控制人或者与其有重大利害关系的公司发行的证券或承销期内承销的证券，或者从事其他重大关联交易的，应当符合基金的投资目标和投资策略，遵循基金份额持有人利益优先的原则，防范利益冲突，建立健全内部审批机制和评估机制，按照市场公平合理价格执行。相关交易必须事先得到基金托管人的同意，并按法律法规予以披露。重大关联交易应提交基金管理人董事会审议，并经过三分之二以上的独立董事通过。基金管理人董事会应至少每半年对关联交易事项进行审查。

法律、行政法规或监管部门取消或变更上述禁止性规定，如适用于本基金，基金管理人在履行适当程序后，则本基金投资不再受相关限制或按变更后的规定执行。

第十部分 基金的业绩比较基准

中证 800 指数收益率*90%+一年期银行定期存款收益率（税后）*10%

中证 800 指数综合反映沪深证券市场内大中小市值公司的整体状况，市场代表性较强，适合作为本基金股票部分的业绩比较基准。一年期人民币定期存款利率系中国人民银行公布并执行的金融机构一年期人民币整存整取定期存款利率。

如果指数编制单位停止计算编制以上指数或更改指数名称、或今后法律法规发生变化、或有更适当的、更能为市场普遍接受的业绩比较基准推出、或市场上出现更加适用于本基金的业绩比较基准的指数时，本基金管理人可以在取得基金托管人同意并按照监管部门要求履行适当程序后，调整基金的业绩比较基准并及时公告，无须召开基金份额持有人大会审议。

第十一部分 基金的风险收益特征

本基金是一只混合型基金，其预期风险和预期收益高于货币市场基金和债券型基金，低于股票型基金。

第十二部分 投资组合报告

基金管理人的董事会及董事保证本报告所载资料不存在虚假记载、误导性陈述或重大遗漏，并对其内容的真实性、准确性和完整性承担个别及连带责任。

基金托管人中国农业银行股份有限公司根据本基金合同规定，于 2019 年 4

月 17 日复核了本报告中的财务指标、净值表现和投资组合报告等内容，保证复核内容不存在虚假记载、误导性陈述或者重大遗漏。

本投资组合报告所载数据截至 2019 年 3 月 31 日，本报告中所列财务数据未经审计。

1.1 报告期末基金资产组合情况

序号	项目	金额（元）	占基金总资产的比例（%）
1	权益投资	110,866,749.20	90.07
	其中：股票	110,866,749.20	90.07
2	基金投资	-	-
3	固定收益投资	-	-
	其中：债券	-	-
	资产支持证券	-	-
4	贵金属投资	-	-
5	金融衍生品投资	-	-
6	买入返售金融资产	-	-
	其中：买断式回购的 买入返售金融资产	-	-
7	银行存款和结算备付 金合计	12,038,617.99	9.78
8	其他资产	185,575.08	0.15
9	合计	123,090,942.27	100.00

1.2 报告期末按行业分类的股票投资组合

报告期末按行业分类的境内股票投资组合

代码	行业类别	公允价值（元）	占基金资产净值比例（%）
A	农、林、牧、渔业	395,332.00	0.32

B	采矿业	2,923,622.00	2.40
C	制造业	53,874,272.03	44.27
D	电力、热力、燃气及水生产和供应业	2,572,793.00	2.11
E	建筑业	4,000,697.00	3.29
F	批发和零售业	3,437,805.23	2.83
G	交通运输、仓储和邮政业	2,616,278.00	2.15
H	住宿和餐饮业	-	-
I	信息传输、软件和信息技术服务业	3,104,267.94	2.55
J	金融业	29,023,962.00	23.85
K	房地产业	6,492,165.00	5.33
L	租赁和商务服务业	586,989.00	0.48
M	科学研究和技术服务业	101,186.00	0.08
N	水利、环境和公共设施管理业	218,239.00	0.18
O	居民服务、修理和其他服务业	-	-
P	教育	-	-
Q	卫生和社会工作	232,050.00	0.19
R	文化、体育和娱乐业	953,341.00	0.78
S	综合	333,750.00	0.27
	合计	110,866,749.20	91.11

1.3 报告期末按公允价值占基金资产净值比例大小排序的前十名股票投资 明细

序号	股票代码	股票名称	数量（股）	公允价值（元）	占基金资产净值比例（%）
1	601318	中国平安	86,400	6,661,440.00	5.47
2	600519	贵州茅台	3,700	3,159,763.00	2.60
3	601398	工商银行	473,600	2,637,952.00	2.17
4	600036	招商银行	71,800	2,435,456.00	2.00
5	000333	美的集团	44,200	2,153,866.00	1.77
6	601818	光大银行	446,900	1,832,290.00	1.51
7	600585	海螺水泥	47,000	1,794,460.00	1.47
8	002415	海康威视	50,465	1,769,807.55	1.45
9	603858	步长制药	59,300	1,717,921.00	1.41
10	002304	洋河股份	12,980	1,692,851.60	1.39

1.4 报告期末按债券品种分类的债券投资组合

本基金本报告期末未持有债券。

1.5 报告期末按公允价值占基金资产净值比例大小排序的前五名债券投资 明细

本基金本报告期末未持有债券。

1.6 报告期末按公允价值占基金资产净值比例大小排序的前十名资产支持 证券投资明细

本基金本报告期末未持有资产支持证券。

1.7 报告期末按公允价值占基金资产净值比例大小排序的前五名贵金属投资明细

本基金本报告期末未持有贵金属。

1.8 报告期末按公允价值占基金资产净值比例大小排序的前五名权证投资明细

本基金本报告期末未持有权证。

1.9 报告期末本基金投资的股指期货交易情况说明

本基金本报告期末未持有股指期货。

1.10 报告期末本基金投资的国债期货交易情况说明

报告期末本基金未持有国债期货。

1.11 投资组合报告附注

11.1 本基金投资的前十名证券的发行主体本期受到调查以及处罚的情况的说明

本报告期内,本基金投资的前十名证券的发行主体不存在被监管部门立案调查的,在报告编制日前一年内也不存在受到公开谴责、处罚的情况。

11.2 基金投资的前十名股票超出基金合同规定的备选股票库情况的说明

基金投资的前十名股票中,不存在投资于超出基金合同规定备选股票库之外的股票。。

11.3 其他资产构成

序号	名称	金额(元)
1	存出保证金	52,082.85

2	应收证券清算款	129,410.97
3	应收股利	-
4	应收利息	2,698.91
5	应收申购款	1,382.35
6	其他应收款	-
7	待摊费用	-
8	其他	-
9	合计	185,575.08

11.4 报告期末持有的处于转股期的可转换债券明细

本基金本报告期末未持有处于转股期的可转换债券。

11.5 报告期末前十名股票中存在流通受限情况的说明

本基金本报告期末前十名股票中不存在流通受限的情况。

11.6 投资组合报告附注的其他文字描述部分

本基金由于四舍五入的原因，分项之和与合计项之间可能存在尾差。

第十三部分 基金的业绩

基金业绩截止日为 2019 年 3 月 31 日。

基金管理人依照恪尽职守、诚实信用、谨慎勤勉的原则管理和运用基金财产，但不保证基金一定盈利，也不保证最低收益。基金的过往业绩并不代表其未来表现。投资有风险，投资者在做出投资决策前应仔细阅读本基金的招募说明书。

本基金份额净值增长率及其与同期业绩比较基准收益率的比较

万家量化同顺多策略 A

阶段	净值增长率①	净值增长率标准差②	业绩比较基准收益率③	业绩比较基准收益率标准差④	①-③	②-④
2019 年	20.73%	1.35%	22.61%	1.30%	-1.88%	0.05%

一季度						
基金成 立日至 2018年 12月31 日	-13.40%	1.12%	-14.95%	0.93%	1.55%	0.19%
基金成 立日至 2019年 3月31 日	4.55%	1.19%	4.28%	1.05%	0.27%	0.14%

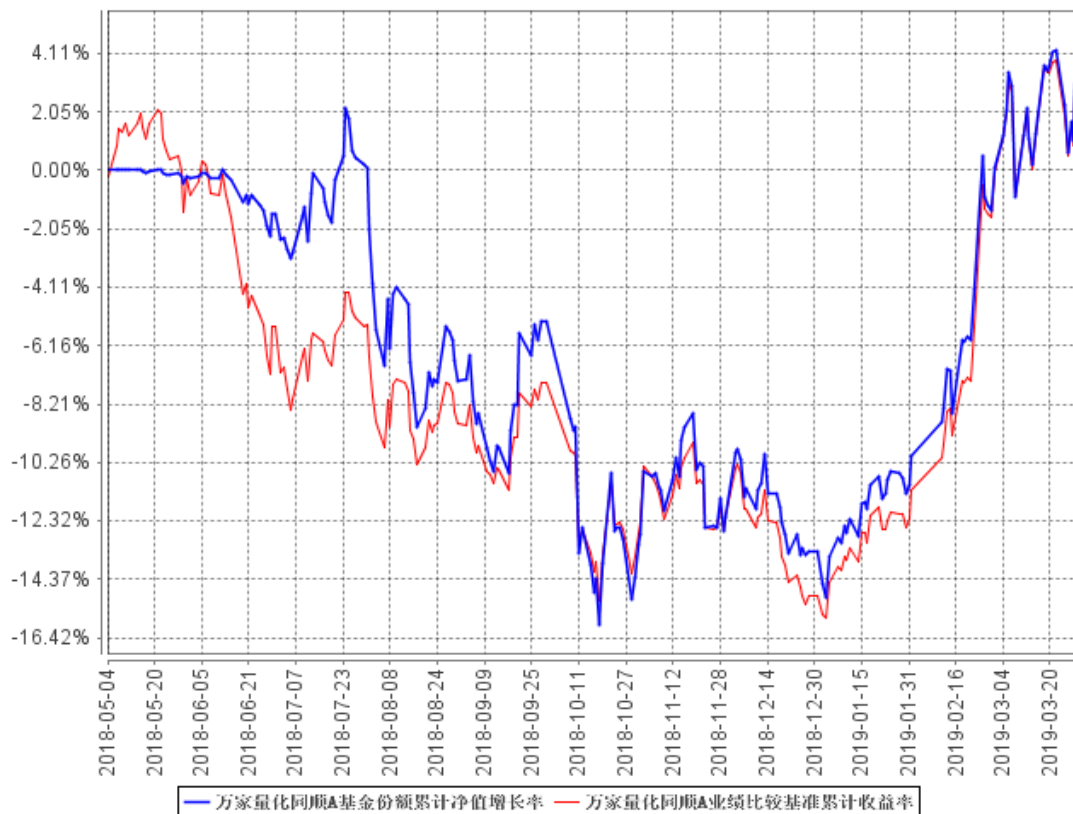
万家量化同顺多策略 C

阶段	净值增 长率①	净值增 长率标 准差②	业绩比较基 准收益率③	业绩比较 基准收益 率标准差 ④	①-③	②-④
2019年 一季度	20.55%	1.35%	22.61%	1.30%	-2.06%	0.05%
基金成 立日至 2018年 12月31 日	-13.78%	1.12%	-14.95%	0.93%	1.17%	0.19%
基金成 立日至 2019年	3.94%	1.19%	4.28%	1.05%	-0.34%	0.14%

3 月 31 日						
----------	--	--	--	--	--	--

(二) 自基金合同生效以来基金份额净值的变动情况, 并与同期业绩比较基准的变动的比较

万家量化同顺A基金份额累计净值增长率与同期业绩比较基准收益率的历史走势对比图



注: 本基金成立于 2018 年 5 月 4 日, 根据基金合同规定, 基金合同生效后六个月内为建仓期。报告期末各项资产配置比例符合法律法规和基金合同要求。

第十四部分 基金的费用与税收

一、基金费用的种类

- 1、基金管理人的管理费；
- 2、基金托管人的托管费；
- 3、C类基金份额的销售服务费；
- 4、《基金合同》生效后与基金相关的信息披露费用；
- 5、《基金合同》生效后与基金相关的会计师费、律师费、诉讼费和仲裁费；
- 6、基金份额持有人大会费用；
- 7、基金的证券、期货交易费用；
- 8、基金的银行汇划费用；
- 9、基金的开户费用、账户维护费用；
- 10、按照国家有关规定和《基金合同》约定，可以在基金财产中列支的其他费用。

二、基金费用计提方法、计提标准和支付方式

1、基金管理人的管理费

本基金的管理费按前一日基金资产净值的1.50%年费率计提。管理费的计算方法如下：

$$H=E \times 1.50\% \div \text{当年天数}$$

H为每日应计提的基金管理费

E为前一日的基金资产净值

基金管理费每日计提，按月支付。由基金管理人向基金托管人发送基金管理费划付指令，经基金托管人复核后于次月首日起3个工作日内从基金资产中一次性支付给基金管理人。

若遇法定节假日、休息日或不可抗力致使无法按时支付的，顺延至最近可支付日支付。

2、基金托管人的托管费

本基金的托管费按前一日基金资产净值的0.25%的年费率计提。托管费的计

算方法如下：

$$H=E \times 0.25\% \div \text{当年天数}$$

H 为每日应计提的基金托管费

E 为前一日的基金资产净值

基金托管费每日计提，按月支付。由基金管理人向基金托管人发送基金托管费划付指令，经基金托管人复核后于次月首日起 3 个工作日内从基金资产中一次性支付给基金托管人。

若遇法定节假日、休息日或不可抗力致使无法按时支付的，顺延至最近可支付日支付。

3、基金销售服务费

本基金 A 类基金份额不收取销售服务费，C 类基金份额的销售服务费年费率为 0.50%。本基金销售服务费将专门用于本基金的销售与基金份额持有人服务，基金管理人将在基金年度报告中对该项费用的列支情况作专项说明。

销售服务费按前一日 C 类基金份额的基金资产净值的 0.50% 年费率计提。计算方法如下：

$$H=E \times 0.50\% \div \text{当年天数}$$

H 为 C 类基金份额每日应计提的销售服务费

E 为 C 类基金份额前一日基金资产净值

C 类基金份额的基金销售服务费每日计提，按月支付。由基金管理人向基金托管人发送基金销售服务费划付指令，经基金托管人复核后于次月首日起 3 个工作日内从基金资产中一次性支付给基金管理人，由基金管理人根据相关协议支付给各销售机构。

若遇法定节假日、休息日或不可抗力致使无法按时支付的，顺延至最近可支付日支付。

上述“一、基金费用的种类”中第 4—10 项费用，根据有关法规及相应协议规定，按费用实际支出金额列入当期费用，由基金托管人从基金财产中支付。

三、不列入基金费用的项目

下列费用不列入基金费用：

1、基金管理人和基金托管人因未履行或未完全履行义务导致的费用支出或

基金财产的损失；

- 2、基金管理人和基金托管人处理与基金运作无关的事项发生的费用；
- 3、《基金合同》生效前的相关费用；
- 4、其他根据相关法律法规及中国证监会的有关规定不得列入基金费用的项目。

四、基金税收

本基金运作过程中涉及的各纳税主体，其纳税义务按国家税收法律、法规执行。

第十五部分 对招募说明书更新部分的说明

本招募说明书依据《中华人民共和国证券投资基金法》、《公开募集证券投资基金运作管理办法》、《证券投资基金销售管理办法》、《公开募集证券投资基金信息披露管理办法》及其它有关法律法规的要求,对基金管理人于2019年11月18日刊登的本基金招募说明书进行了更新,主要更新内容如下:

- 1、在重要提示部分,明确了更新招募说明书内容的截止日期。
- 2、在“三、基金管理人”部分,更新了基金管理人的有关内容。

万家基金管理有限公司
二零二零年七月二十三日