

公司代码：603116

公司简称：红蜻蜓

浙江红蜻蜓鞋业股份有限公司 2020 年半年度报告



重要提示

一、本公司董事会、监事会及董事、监事、高级管理人员保证半年度报告内容的真实、准确、完整，不存在虚假记载、误导性陈述或重大遗漏，并承担个别和连带的法律责任。

二、公司全体董事出席董事会会议。

三、本半年度报告未经审计。

四、公司负责人钱金波、主管会计工作负责人王军及会计机构负责人（会计主管人员）陈旭明声明：保证半年度报告中财务报告的真实、准确、完整。

五、经董事会审议的报告期利润分配预案或公积金转增股本预案

公司不进行半年度利润分配或公积金转增股本。

六、前瞻性陈述的风险声明

适用 不适用

本报告涉及的发展战略、经营计划等前瞻性陈述受市场状况变化等多方面因素影响，并不构成公司对投资者的实质承诺，提醒广大投资者注意投资风险。

七、是否存在被控股股东及其关联方非经营性占用资金情况

否

八、是否存在违反规定决策程序对外提供担保的情况？

否

九、重大风险提示

公司已在本报告中详细描述存在的行业风险、市场风险等，请查阅“第四节 经营情况讨论与分析”之“三、公司关于公司未来发展的讨论与分析”之“（四）可能面对的风险”。

十、其他

适用 不适用

目录

第一节	释义	4
第二节	公司简介和主要财务指标.....	4
第三节	公司业务概要	6
第四节	经营情况的讨论与分析.....	8
第五节	重要事项	15
第六节	普通股股份变动及股东情况.....	23
第七节	优先股相关情况.....	24
第八节	董事、监事、高级管理人员情况.....	25
第九节	公司债券相关情况.....	25
第十节	财务报告	26
第十一节	备查文件目录	125

第一节 释义

在本报告书中，除非文义另有所指，下列词语具有如下含义：

常用词语释义		
发行人、股份公司、公司、本公司、红蜻蜓	指	浙江红蜻蜓鞋业股份有限公司
红蜻蜓集团、控股股东	指	红蜻蜓集团有限公司
红蜻蜓实业	指	上海红蜻蜓实业有限公司
中国证监会	指	中国证券监督管理委员会
立信/立信会计师	指	立信会计师事务所（特殊普通合伙）
《公司章程》	指	浙江红蜻蜓鞋业股份有限公司章程
阿里巴巴	指	阿里巴巴（中国）网络技术有限公司
GP	指	普通合伙人
LP	指	有限合伙人
报告期	指	2020 年 1-6 月

第二节 公司简介和主要财务指标

一、 公司信息

公司的中文名称	浙江红蜻蜓鞋业股份有限公司
公司的中文简称	红蜻蜓
公司的外文名称	ZHEJIANG RED DRAGONFLY FOOTWEAR CO., LTD.
公司的外文名称缩写	RED DRAGONFLY
公司的法定代表人	钱金波

二、 联系人和联系方式

	董事会秘书	证券事务代表
姓名	熊建华	戴蓉
联系地址	浙江省温州市永嘉县瓯北镇五星工业园红蜻蜓大厦	浙江省温州市永嘉县瓯北镇五星工业园红蜻蜓大厦
电话	0577-67998807	0577-67998807
传真	0577-67350516	0577-67350516
电子信箱	ir@cnhqt.com	ir@cnhqt.com

三、 基本情况变更简介

公司注册地址	浙江省温州市永嘉县瓯北街道双塔路2357号
公司注册地址的邮政编码	325105
公司办公地址	浙江省温州市永嘉县瓯北镇五星工业园红蜻蜓大厦
公司办公地址的邮政编码	325105
公司网址	www.cnhqt.com
电子信箱	ir@cnhqt.com
报告期内变更情况查询索引	报告期内未发生变更

四、信息披露及备置地点变更情况简介

公司选定的信息披露报纸名称	《证券时报》、《中国证券报》
登载半年度报告的中国证监会指定网站的网址	http://www.sse.com.cn/
公司半年度报告备置地点	公司董事会办公室
报告期内变更情况查询索引	报告期内未发生变更

五、公司股票简况

股票种类	股票上市交易所	股票简称	股票代码	变更前股票简称
A股	上海证券交易所	红蜻蜓	603116	无

六、其他有关资料

适用 不适用

七、公司主要会计数据和财务指标

(一) 主要会计数据

单位：元 币种：人民币

主要会计数据	本报告期 (1-6月)	上年同期	本报告期比上年 同期增减(%)
营业收入	1,029,650,994.81	1,473,451,595.09	-30.12
归属于上市公司股东的净利润	37,776,742.71	109,474,277.22	-65.49
归属于上市公司股东的扣除非经常性 损益的净利润	10,032,887.09	73,386,147.43	-86.33
经营活动产生的现金流量净额	-85,026,407.87	103,025,381.83	-182.53
	本报告期末	上年度末	本报告期末比 上年度末增减 (%)
归属于上市公司股东的净资产	3,375,294,026.26	3,437,736,388.81	-1.82
总资产	4,521,170,585.19	4,646,857,244.76	-2.70

(二) 主要财务指标

主要财务指标	本报告期 (1-6月)	上年同期	本报告期比上年 同期增减(%)
基本每股收益(元/股)	0.07	0.19	-63.16
稀释每股收益(元/股)	0.07	0.19	-63.16
扣除非经常性损益后的基本每股收益 (元/股)	0.02	0.13	-84.62
加权平均净资产收益率(%)	1.10	3.13	减少2.03个百分 点
扣除非经常性损益后的加权平均净资 产收益率(%)	0.29	2.08	减少1.79个百分 点

公司主要会计数据和财务指标的说明

适用 不适用

八、 境内外会计准则下会计数据差异

□适用 √不适用

九、 非经常性损益项目和金额

√适用 □不适用

单位:元 币种:人民币

非经常性损益项目	金额	附注(如适用)
非流动资产处置损益	-116,296.66	主要是处置固定资产产生的收益
计入当期损益的政府补助,但与公司正常经营业务密切相关,符合国家政策规定、按照一定标准定额或定量持续享受的政府补助除外	15,352,877.20	政府财政补贴
除同公司正常经营业务相关的有效套期保值业务外,持有交易性金融资产、衍生金融资产、交易性金融负债、衍生金融负债产生的公允价值变动损益,以及处置交易性金融资产、衍生金融资产、交易性金融负债、衍生金融负债和其他债权投资取得的投资收益	12,837,523.08	理财产品投资收益,公允价值
除上述各项之外的其他营业外收入和支出	4,824,817.57	其他补偿、罚没收入
所得税影响额	-5,155,065.57	
合计	27,743,855.62	

十、 其他

□适用 √不适用

第三节 公司业务概要

一、 报告期内公司所从事的主要业务、经营模式及行业情况说明

(一) 公司主要业务及产品

公司秉承“致力于为每一位商务时尚人士提供品质生活”的企业使命,专注于鞋履这一项重要事业,聚焦于设计、开发、生产和销售成人鞋靴、箱包皮具以及儿童用品业务。公司旗下拥有红蜻蜓(REDDRAGONFLY)、红蜻蜓KIDS等品牌。

1. 红蜻蜓(REDDRAGONFLY)

红蜻蜓品牌成立于1995年,定位“商务时尚皮鞋”,秉承商务与时尚完美融合的理念,持续关注职场人士的专业穿搭表现和时尚审美表达,以专业不失个性、时尚不失得体的设计风格和产品展示系列,围绕“日常office、商务社交、商务出行、潮商务”四大核心商务场景,致力于为上班族提供商务多元化需求的时尚穿搭。



年轻MALL店



商场专区

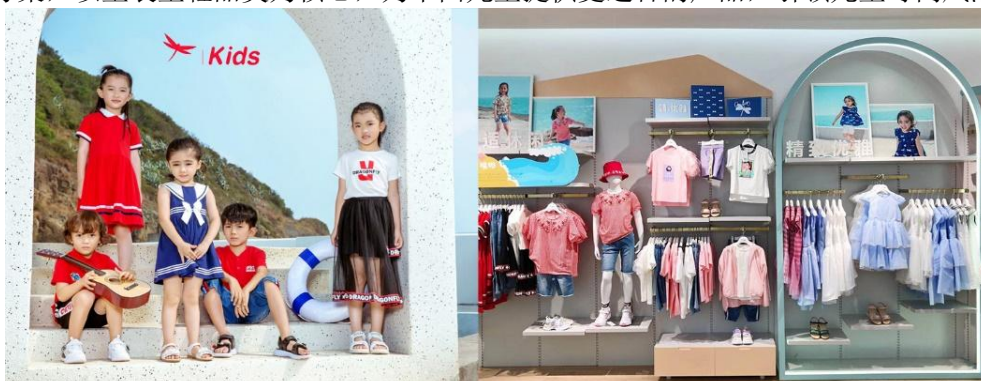


街铺



2. 红蜻蜓 KIDS

红蜻蜓 KIDS，专为中国 3-13 岁儿童，打造时尚运动、舒适休闲、精致甜美的三大生活场景四季着装方案，以童装童鞋品类为核心，为中国儿童提供更合适的产品，引领儿童时尚风潮。



(二) 经营模式

公司围绕数据中台的建设和不断完善，贯彻实施各业务环节数字化战略转型，实现对整个产业链高效协同的运营管理。

1、数字化运营模式

公司以消费者需求为中心，推动全渠道营销、研发设计、供应链各业务环节的数字化改造，构建面向业务应用的数据采集、数据分析、数据管理的服务和赋能平台，实现业务在线化、运营数据化和决策智能化。

2、全域立体协同营销模式

公司采取全渠道销售模式，线下经营以代理为主，自营为辅。线上经营以自营为主，覆盖天猫、京东、唯品会等主流电商平台，积极布局社交电商、直播电商等新兴电商渠道，通过数字化门店建设，打通线上线下各渠道，实现商品通、会员通、价格通、库存通，实现全域营销。

3、C2M 供应链模式

公司构建柔性制造、数字化设计、个性化定制为代表性的业务模块，针对用户不同的用鞋场景，打造满足其整体用鞋的服务方案，让顾客更加信任品牌，提高品牌忠诚度和复购率。实施中央仓直配到店的“门到门”仓配服务体系，为线下实体店铺及线上运营平台提供全渠道订单处理、仓储管理、智能分析、运输配送等物流服务，打造智慧型供应链。

(三) 行业情况

1、公司所处行业

公司主要业务为设计、开发、生产和销售红蜻蜓品牌成人鞋靴、箱包皮具以及儿童用品业务。属于皮革、毛皮、羽毛及其制品和制鞋业（C19）。

2、行业整体运行状况

根据国家统计局发布的 2020 年上半年宏观经济数据，受复杂的国际形势以及新冠肺炎疫情影响，上半年中国社会消费品零售总额为 172,256 亿元，同比下降 11.4%，较去年同期明显下滑。全国网上零售额 51,501 亿元，同比增长 7.3%，其中，实物商品网上零售额 43,481 亿元，增长 14.3%，占社会消费品零售总额的比重为 25.2%。

近年来，年轻人群成为消费主力，消费需求在快速变化，新需求也在不断产生。作为互联网的原住民，新一代年轻人群对数字化、互联网接受度更高，社交电商蓬勃发展，抖音、快手等视频直播渠道异军突起，推动行业整体消费进入新时代。企业唯有积极拥抱互联网，尝试并布局新兴电商渠道，同时，利用数字化对价值链各环节进行全面重构和转型，快速提升运营效率，才能可持续发展。

在行业竞争方面，近年来各大鞋履品牌同质化竞争加剧，价格战成为常态，企业利润出现下滑，在此市场状态下，品牌唯有从消费者心智出发，聚焦核心品类，对接消费认知，重新定位，以实现对品牌重塑升级，方能在激烈的竞争中脱颖而出。

二、报告期内公司主要资产发生重大变化情况的说明

适用 不适用

三、报告期内核心竞争力分析

√适用 □不适用

1、品牌优势：强大的品牌影响力和号召力

红蜻蜓品牌自创立 25 年来，公司始终对品牌建设高度重视，多年来，通过明星代言、广告投放、事件营销等多种方式，持续加大品牌投入，并进行品牌文化建设，持续提升品牌价值。主品牌“红蜻蜓”在广大消费者心目中已有相当的知名度和影响力，其亲和、自然的形象获得了消费者的认同和青睐，形成了较强的品牌优势，产品时尚与舒适的特点深入人心。累计购买人次超过 2 亿。

2、产品优势：快时尚和高品质

公司在国内潮流鞋品设计和高端工艺的重要高地——广州，设立了研发设计中心，建设年轻化、专业化的企划设计团队、商品运营团队和职业买手团队，季度开发和每月灵活补充开发相结合，应用直播新技术，对全国加盟商和直营店铺进行端到端直播订配货，提高快速补单和快速返单的比例，及时将最新的时尚产品最快速地直达终端。

公司坚持运用生态环保材料和环保工艺设计和生产，研创 83 道标准化制鞋工艺，坚持质量第一责任人制和质量预警机制，通过网格化、信息化、专业化全链路质量管理机制，保障出品的每一双鞋履舒适安全。

3、渠道优势：全渠道高效协同

公司线下销售网络覆盖全国各省、直辖市和自治区，并且在华东、华南、西南占据领先地位，各地门店每月触达人群超过千万人次，线上会员和粉丝近九百万。公司利用数据中台系统、新零售工具以及大数据技术，实现全渠道融合，销售阵地从终端门店销售转变为立体化销售网络；线上线下从并联关系转变为串联关系；管理模式从业绩结果管理转变为数据化过程管理；组织模式从层层下达的管理模式转变为端对端的高效管理模式。

第四节 经营情况的讨论与分析

一、经营情况的讨论与分析

报告期内，由于突发的新冠肺炎疫情冲击，国内经济以及行业整体都受到较大冲击，也给公司的经营带来较大压力。在此环境下，公司上半年主动求变，积极调整渠道结构，大力布局线上业务，推进数字化转型以及品牌定位升级，并取得了积极成效。

1、主动优化渠道结构，积极布局社交电商、直播电商等新渠道

新冠肺炎疫情爆发后，线下门店面临巨大冲击，公司反应及时、行动迅速，成立战“疫”指挥部，根据品牌定位，主动关闭不符合品牌定位且业绩不佳的线下店铺，大力发展线上销售，快速布局社交电商、直播电商等新兴渠道。

公司在极短时间内，启动“蜻蜓大作战”计划，快速上线红蜻蜓微商城，通过“云”复工，全面动员全体员工、全国代理商和全体导购进行社群营销和离店销售，全面上线钉钉共同作战，7 天总共发起视频会议 434 场，两天之内建立超过 400 个 200 人以上社群。离店销售成效显著，有效地盘活了现金流，同时也很好地检验了公司数字化运营体系和能力。

公司疫情期间大力推进直播电商，充分响应消费者诉求。公司董事长钱金波先生亲自带头进行了多场直播带货，赢得了良好的社会反响。5 月的品牌升级发布会也采用直播形式，通过即看即买的沉浸式互联网新零售体验，将品牌升级理念自然植入消费者心中，直播当日实现全域销售同比增长 160%。同时公司投资成立专业直播机构——宁波大黄蜂数字信息技术有限公司，积极布局网红直播。2020 年 6 月 22 日该公司与公司形象代言人杨颖小姐共同设立合伙企业温州蜻颖网络科技有限公司合伙企业（有限合伙）。下一步，公司将继续加大对直播业务的投入力度，继续加强与优秀的直播机构、头部网红主播的合作，布局线上销售新赛道。

宁波大黄蜂数字信息技术有限公司成立于 2020 年 4 月 9 日，主要股东为公司全资公司宁波梅山保税港区红蜻蜓资产管理有限公司、白狮互动（北京）公关顾问有限公司、董文英，投资金额分别为 600 万元、200 万元、200 万元，该公司认缴出资总额为 1,000 万元，实缴出资额为 300 万元，

主要业务为积极布局社交电商、直播电商等新渠道，截至 2020 年 6 月 30 日，该公司实现营业收入 50 万元，实现利润 63,438.45 元。

温州蜻颖网络科技合伙企业（有限合伙）成立于 2020 年 6 月 22 日，股东为公司控股孙公司宁波大黄蜂数字信息技术有限公司和杨颖小姐，投资金额分别为 300 万元和 700 万元，该合伙企业的 GP 为宁波大黄蜂数字信息技术有限公司，LP 为杨颖小姐，该合伙企业认缴出资额为 1,000 万元，实缴出资额为 0 元，主要业务为从事以杨颖小姐为 IP 的个人互联网直播服务，截至 2020 年 6 月 30 日，该公司尚未产生营业收入和利润。

经过上半年的线下渠道的主动优化调整，通过董事长直播、进驻明星直播间、头部主播带货以及线下门店日常直播等多种形式，品牌曝光取得积极成效，电商渠道占比逐步提升，线上渠道销售占比由 2019 年的 23.3% 提升至报告期内的 26.6%。公司将继续推动数字化战略转型及渠道调整，预计未来线上渠道销售占比将进一步提升。



2、搭建数据中台，推进数字化门店，实施数字化转型

报告期内，公司与阿里巴巴和德勤咨询公司合作，推进公司数据中台的搭建和实施，加速企业数字化转型，通过数据中台与业务的持续融合与深化应用，为各层级决策、管理、运营人员，以及应用系统提供数据分析服务，形成业务与数据的闭环。通过数据中台，打通线上线下全域会员体系和商品体系，进行全域营销，形成产销合一的全域立体化协同营销作战。

目前公司已实现全域会员的数字化运营。公司运用现有的 879 万会员及粉丝资源，围绕阿里巴巴的 AIPL（认知、兴趣、购买、忠诚）模式链路，将会员形成社群化，精准定位消费人群画像并进行一对一的触达、营销，再转换和再拉新。会员的数字化成了全域营销和服务的基础，取得积极成果。

报告期内，公司积极推进数字化门店建设。利用阿里巴巴的数字化技术，对传统门店进行智能化升级改造，目前部分自营门店已通过数字化设备部署联通数据中台实现门店数字化转型，通过消费者到店全过程的游览数字化，实时了解消费者游览动线和热力区，并实时监控门店销售、库存、运营指标表现、历史对比情况等数据，及时复盘并调整门店销售策略，以此形成门店数字化整体解决方案，有效提升线下门店的整体运营效率和业务数字化能力。试用该解决方案门店的连带率、成交率及销售额等业务数据均显现上升趋势，未来公司将进一步推进数字化门店的建设工作。



3、推进全价值链体系重构，全面提升运营效率

报告期内，公司进行全价值链各环节运作模式的革新升级。建立以销定产新模式，引入端到端配货制项目，以消费者需求为起点，规划和设计企划研发、生产采购、商品运营和终端零售的全价值链过程，所有环节均是以终端零售目标为导向，提升服务终端消费者的能力。公司组建了新的总部商品运营服务中心，统筹全国商品运营，使商品在全国范围内适时、适量的调配和流通；推进商品生命周期系统管理，形成商品铺、补、调、并、退的灵活快反机制、流程和新型能力。加强计划、调配、分析和预测的补货能力，降低订货首单占比，提高后期补单及灵活快反比例，以销定产，形成每周预测和配货生产，每周向加盟商推广当期最畅销的商品，形成了新的销售推广机制。建立中央计划和调配新能力，实现全国商品统筹调配管理；通过 1 年多的战略推进，以销定产实现 13 天内交付，店铺库存同比下降 22%。



4、重塑品牌新定位，实施品牌新升级

报告期内，公司确定了新的品牌定位，聚焦商务时尚皮鞋，围绕“日常 office、商务社交、商务出行、潮商务”四大核心商务场景，致力于为时尚的商务人士提供商务多元化需求的时尚穿搭。围绕新定位，产品聚焦商务时尚皮鞋开发，积极调整其他鞋品占比，全面提升产品品质。全面升级品牌 logo 和店铺形象，适当调整打折促销力度，回归价值营销。加大品牌传播力度，公司联合阿里、抖音等直播平台打造董事长 IP，从品牌故事、到时尚穿搭、到产品工艺、再到价值导向，让品牌与消费者亲密接触，总触达粉丝 1.4 亿，粉丝互动 3,070 万人次。登录《奔跑吧》时尚篇，全网播放/收视 2.6 亿人次，“奔跑吧·红蜻蜓”总话题阅读量达 1,500 万人次。红蜻蜓商务时尚皮鞋新定位，迅速占领目标消费人群心智。

目前红蜻蜓品牌正在进行二次升级，以商务不失个性、时尚不失得体的设计风格和系列，为职场人士提供不同商务场景下穿用的时尚皮鞋。新的定位下，公司对品牌标识、店铺形象、产品风格及门店选址策略等进行全面升级，将进一步强化品牌优势。



二、报告期内主要经营情况

(一) 主营业务分析

1 财务报表相关科目变动分析表

单位:元 币种:人民币

科目	本期数	上年同期数	变动比例 (%)
营业收入	1,029,650,994.81	1,473,451,595.09	-30.12
营业成本	686,505,139.32	996,800,131.26	-31.13
销售费用	181,785,735.51	222,489,233.40	-18.29
管理费用	107,483,397.60	136,270,874.21	-21.13
财务费用	-6,174,992.20	-12,490,975.75	-50.56
研发费用	18,154,324.77	19,225,564.39	-5.57
经营活动产生的现金流量净额	-85,026,407.87	103,025,381.83	-182.53%
投资活动产生的现金流量净额	-14,117,156.67	131,873,665.54	-110.71%
筹资活动产生的现金流量净额	144,820,574.66	-254,731,321.99	不适用

营业收入变动原因说明:受国内疫情影响,同比收入下降较大。

营业成本变动原因说明:收入的下降致相应的营业成本下降。

销售费用变动原因说明:销售费用的下降主要受收入下降的影响。

管理费用变动原因说明:管理费用的下降主要受营业收入下降的影响。

财务费用变动原因说明:主要是报告期内理财收入有所下降,同时报告期内增加的银行贷款。

研发费用变动原因说明:研发费用受疫情影响,开工延后,费用同比去年略有下降。

经营活动产生的现金流量净额变动原因说明:主要是收入下降致现金流入量同比下降,同时报告期支付货款增加。

投资活动产生的现金流量净额变动原因说明:主要是理财产品下降。

筹资活动产生的现金流量净额变动原因说明:报告期内增加了银行借款的流入量,同时去年同期有回购股票的现金流出量。

2 其他

(1) 公司利润构成或利润来源发生重大变动的详细说明

适用 不适用

(2) 其他

适用 不适用

(二) 非主营业务导致利润重大变化的说明

□适用 √不适用

(三) 资产、负债情况分析

√适用 □不适用

1. 资产及负债状况

单位：元

项目名称	本期期末数	本期期末数 占总资产的 比例 (%)	上年同期期末数	上年同期期 末数占总资 产的比例 (%)	本期期末金 额较上年同 期期末变动 比例 (%)	情况说明
交易性金融资产	934,120,000.00	20.66	-	-	不适用	系新金融工具会计准则影响
以公允价值计量且其变动计入当期损益的金融资产	-	-	5,900,000.00	0.14	不适用	系新金融工具会计准则影响
应收账款	820,003,274.71	18.14	632,312,209.12	14.76	29.68	疫情期间货款账期有所放宽
其他应收款	12,058,174.29	0.27	20,278,837.74	0.47	-40.56	备用金下降
其他流动资产	107,228,618.41	2.37	1,076,849,394.74	25.13	-90.04	新金融工具准则的影响
在建工程	8,264,399.46	0.18	34,798,498.80	0.81	-76.25	肇庆实业公司在建工程转固影响
短期借款	200,000,000.00	4.42	-	-	不适用	报告期内增加银行贷款
应付票据	256,579,130.13	5.68	121,187,634.36	2.83	111.72	增加了货款支付的票据比例
应付账款	394,516,993.26	8.73	500,608,831.20	11.68	-21.19	增加了货款支付的票据比例
预收账款	-	-	8,970,614.54	0.21	不适用	新收入准则影响
合同负债	41,772,507.42	0.92	-	-	不适用	新收入准则影响
其他流动负债	26,329,682.51	0.58	11,388,288.65	0.27	131.20	报告期内预计退货增加
盈余公积	113,911,744.90	2.52	85,599,029.15	2.00	33.08	属2019年度的未分配利润转入
少数股东权益	56,209,086.06	1.24	-7,719,082.79	-0.18	不适用	报告期增加控股公司引进的少数者权益

2. 截至报告期末主要资产受限情况

√适用 □不适用

项目	期末账面价值	受限原因
货币资金	27,739,178.87	票据保证金
固定资产	223,160,287.00	抵押
无形资产	42,457,926.90	抵押
交易性金融资产	90,000,000.00	质押
合计	383,357,392.77	/

3. 其他说明

□适用 √不适用

(四) 投资状况分析**1、 对外股权投资总体分析**

√适用 □不适用

2020年4月9日控股成立宁波大黄蜂数字信息技术有限公司，股权占比60%，报告期末该公司账面总资产327万元，报告期营业收入50万元；2020年6月22日控股子公司宁波大黄蜂数字信息技术有限公司与杨颖合营成立温州蜻颖网络科技合伙企业（有限合伙），合营占比30%，报告期末未发生经营业务；

(1) 重大的股权投资

□适用 √不适用

(2) 重大的非股权投资

□适用 √不适用

(3) 以公允价值计量的金融资产

√适用 □不适用

报告期内子公司投资的南京舜禹创业投资合伙企业（有限合伙），对外投资为：上海瑀坤创业投资中心（有限合伙），占比10%；

报告期内孙公司投资的南京创熠荔律创业投资合伙企业（有限合伙），对外投资为：南京浦光生物科技有限公司，占比16.67%，南京每时美事科技有限公司，占比40%，苏州嘉图软件有限公司，占比1.21%，袭客（北京）科技有限公司，占比20%，上海八彦图信息科技有限公司，占比2.19%，常州朗合医疗器械有限公司，占比3.03%。

(五) 重大资产和股权出售

□适用 √不适用

(六) 主要控股参股公司分析

√适用 □不适用

单位：万元，币种：人民币

公司名称	公司类型	主要产品或服务	注册资本	持股比例	总资产	净资产	净利润
浙江红蜻蜓电子商务有限公司	子公司	鞋服	500	100	26,657.76	5,135.41	499.31
肇庆红蜻蜓实业有限公司	子公司	鞋服	1200	100	12,780.75	4,615.58	-379.14
浙江爱依迪贸易有限公司	子公司	鞋服	1000	100	111,904.75	-1,206.78	2012.47
广东尚品服饰实业有限公司	子公司	鞋服	1000	100	13,880.30	11,777.21	215.46
重庆红蜻蜓鞋业有限公司	子公司	鞋服	2000	100	28,425.89	24,815.07	691.09

上海红蜻蜓实业有限公司	子公司	鞋服	5000	100	47,914.88	45,654.94	210.9
浙江红蜻蜓贸易有限公司	子公司	鞋服	1000	100	58,112.52	24,745.11	2,590.41
温州卓凡供应链管理有限公司	子公司	鞋服	1080	100	22,757.90	10,446.45	1025.17
合计	-	-	12780	100	322,434.75	125,982.99	6,865.67

(七) 公司控制的结构化主体情况

□适用 √不适用

三、其他披露事项**(一) 预测年初至下一报告期期末的累计净利润可能为亏损或者与上年同期相比发生大幅度变动的警示及说明**

□适用 √不适用

(二) 可能面对的风险

□适用 √不适用

(三) 其他披露事项

√适用 □不适用

1、报告期内门店变动情况

门店类型	本期新开店	本期关闭店	净增加	期末店铺数量
代理	172	479	-307	3542
自营店	2	71	-69	248
合计:	174	550	-376	3790

2、报告期内各品牌的盈利情况

单位：元 币种：人民币

品牌	主营业务收入	主营业务成本	毛利率 (%)	主营业务收入比上年增减 (%)	主营业务成本比上年增减 (%)	毛利率比上年增减 (%)
红蜻蜓	1,026,663,358.72	683,983,688.74	33.38	-25.42	-25.64	0.20
其他	2,987,636.09	2,521,450.58	15.60	-46.52	-39.52	-9.77

3、报告期各店铺类型的盈利情况

单位：元 币种：人民币

店铺类型	主营业务收入	主营业务成本	毛利率 (%)	主营业务收入比上年增减 (%)	主营业务成本比上年增减 (%)	毛利率比上年增减 (%)
直营店	90,823,985.70	59,000,721.48	35.04	-50.47	-43.68	-7.82
加盟店	651,245,049.73	413,505,877.10	36.51	-24.92	-27.34	2.11
其他	287,581,959.38	213,998,540.74	25.59	-13.23	-14.46	1.07
合计	1,029,650,994.81	686,505,139.32	33.33	-25.51	-25.70	0.18

4、报告期内线上、线下销售渠道的盈利情况

单位：元 币种：人民币

销售渠道	主营业务收入	主营业务成本	毛利率 (%)	主营业务收入比上年增减 (%)	主营业务成本比上年增减 (%)	毛利率比上年增减 (%)
线上	273,863,222.71	204,316,741.86	25.39	-14.96	-16.19	1.09
线下	755,787,772.10	482,188,397.46	36.2	-28.71	-29.11	0.36
合计	1,029,650,994.81	686,505,139.32	33.33	-25.51	-25.70	0.18

5、报告期各地区的盈利情况

单位：元 币种：人民币

地区	营业收入	营业成本	毛利率 (%)	营业收入比上年增减 (%)	营业成本比上年增减 (%)	毛利率比上年增减 (%)
华东	430,994,809.39	287,303,639.12	33.34	-35.86	-35.38	-0.5
西南	195,006,934.86	131,541,385.43	32.55	6.12	6.72	-0.37
华中	174,853,265.28	117,034,429.78	33.07	-19.03	-19.69	0.56
华南	141,442,434.05	90,718,537.39	35.86	-29.77	-32.63	2.72
华北	41,765,652.27	29,201,572.11	30.08	0.42	0.33	0.06
西北	42,317,121.22	28,336,565.44	33.04	-21.11	-21.65	0.47
东北	3,270,777.74	2,369,010.05	27.57	-76.50	-77.41	2.89
合计	1,029,650,994.81	686,505,139.32	33.33	-25.51	-25.70	0.18

6、报告期内各产品的盈利情况

单位：元 币种：人民币

产品类型	主营业务收入	主营业务成本	毛利率 (%)	主营业务收入比上年增减 (%)	主营业务成本比上年增减 (%)	毛利率比上年增减 (%)
皮鞋	884,900,434.64	575,990,672.67	34.91	-23.40	-25.05	1.44
皮具	88,932,913.62	64,609,850.97	27.35	-42.68	-39.63	-3.67
儿童用品	62,124,530.28	44,469,736.44	28.42	-6.39	-7.17	0.6
其他	9,479,998.16	1,434,879.24	84.86	71.22	165.78	-5.39
合计	1,029,650,994.81	686,505,139.32	33.33	-25.51	-25.70	0.18

第五节 重要事项

一、股东大会情况简介

会议届次	召开日期	决议刊登的指定网站的查询索引	决议刊登的披露日期
2019年年度股东大会	2020年5月26日	www.sse.com.cn，公告编号：2020-020号	2020年5月27日

股东大会情况说明

√适用 □不适用

报告期内召开的1次年度股东大会由北京市嘉源律师事务所现场见证,并出具了法律意见书。上述股东大会的召集、召开均符合法律、行政法规、《上市公司股东大会规则》及《公司章程》的规定,出席股东大会人员的资格、股东大会召集人的资格合法有效;上述股东大会通过的各项决议均合法有效。

二、利润分配或资本公积金转增预案

(一) 半年度拟定的利润分配预案、公积金转增股本预案

是否分配或转增	否
利润分配或资本公积金转增预案的相关情况说明	
无	

三、承诺事项履行情况

(一) 公司实际控制人、股东、关联方、收购人以及公司等承诺相关方在报告期内或持续到报告期内的承诺事项

√适用 □不适用

承诺背景	承诺类型	承诺方	承诺内容	承诺时间及期限	是否有履行期限	是否及时严格履行	如未能及时履行应说明未完成履行的具体原因	如未能及时履行应说明下一步计划
与首次公开发行相关的承诺	股份限售	钱金波	自发行人股票上市交易之日起三十六个月内,不转让或者委托他人管理本人已持有的发行人公开发行股票前已发行的股份,也不由发行人回购该部分股份。自发行人股票上市交易之日起三十六个月内,不转让或者委托他人管理本人在发行人公开发行股票前已持有的红蜻蜓集团的股权。前述锁定期满后,在发行人任职期间每年转让的股份不超过本人所持发行人股份总数的百分之二十五(25%);离职后半年内,不转让所持有的发行人的股份。所持股票在锁定期满后两年内减持的,其减持价格不低于发行价;发行人上市后六个月内如发行人股票连续20个交易日的收盘价均低于发行价,或者上市后六个月期末收盘价低于发行价,持有发行人股份的锁定期自动延长六个月;不因职务变更、离职等原因而放弃履行上述承诺。	锁定期满后两年内	是	是	不适用	不适用
	股份限售	红蜻蜓集团	在锁定期满后两年内不减持发行人股份。	锁定期满后两年内	是	是	不适用	不适用
	股份限售	钱金波	在锁定期满后两年内拟进行股份减持,减持股份数量不超过2,000万股(若公司股票有送股、资本公积金转增股本等除权事项的,减持数量将进行相应调整),所持股票在锁定期满后两年内减持的,减持价格不低于发行价(若公司股票有派息、送股、资本公积金转增股本等除权、除息事项的,发行价将进行除权、除息调整),并根据法律法规的相关规定进行减持,提前三个交易日公告。	锁定期满后两年内	是	是	不适用	不适用
	股份限售	金银宽	在发行人任职期间每年转让的股份不超过本人所持发行人股份总数的百分之二十五(25%);离职后半年内,不转让所持有的发行人股份。	任职期间及离职后半年内	是	是	不适用	不适用
	股份限售	陈铭海	在发行人任职期间每年转让的股份不超过本人所持发行人股份总数的百分之二十五(25%);离职后半年内,不转让所持有的发行人股份。	任职期间及离职后半年内	是	是	不适用	不适用

股份限售	汪建斌	在发行人任职期间每年转让的股份不超过本人所持发行人股份总数的百分之二十五（25%）；离职后半年内，不转让所持有的发行人股份。	任职期间及离职后半年内	是	是	不适用	不适用	
股份限售	钱秀芬	在发行人任职期间每年转让的股份不超过本人所持发行人股份总数的百分之二十五（25%）；离职后半年内，不转让所持有的发行人股份。	任职期间及离职后半年内	是	是	不适用	不适用	
解决同业竞争	红蜻蜓集团、钱金波	1、本承诺人及本承诺人直接或间接控制的除发行人及其子公司以外的企业目前不存在自营、与他人共同经营、为他人经营或以其他方式直接或间接从事与发行人及其子公司相同、相似或构成实质竞争业务的情形；2、在直接或间接持有发行人股份期间，本承诺人将不会采取参股、控股、自营、联营、合营、合作或者其他任何方式直接或间接从事与发行人及其子公司现在和将来业务范围相同、相似或构成实质竞争的业务，也不会协助、促使或代表任何第三方以任何方式直接或间接从事与发行人及其子公司现在和将来业务范围相同、相似或构成实质竞争的业务；3、在直接或间接持有发行人股份期间，对于本承诺人直接或间接控制的其他企业，本承诺人将通过派出机构和人员（包括但不限于董事、总经理等）以及本承诺人在该等企业中的控制地位，保证该企业比照前款规定履行与本承诺人相同的不竞争义务；4、如因国家政策调整等不可抗力原因导致本承诺人或本承诺人直接或间接控制的其他企业将来从事的业务与发行人及其子公司现在或将来业务之间的同业竞争可能构成或不可避免时，则本承诺人将在发行人及其子公司提出异议后及时转让或终止该等业务或促使本承诺人直接或间接控制的其他企业及时转让或终止该等业务；如发行人及其子公司进一步要求，发行人及其子公司享有该等业务在同等条件下的优先受让权；5、如从第三方获得任何与发行人经营的业务存在竞争或潜在竞争的商业机会，本承诺人及本承诺人直接或间接控制的其他企业将立即通知发行人，并尽力将该商业机会让与发行人及其子公司；6、如本承诺人违反上述承诺，发行人及其子公司、发行人及其子公司的其他股东有权根据本承诺函依法申请强制本承诺人履行上述承诺，并赔偿发行人及其子公司、发行人及其子公司的其他股东因此遭受的全部损失；同时本承诺人因违反上述承诺所取得的利益归发行人所有。		否	是	不适用	不适用	
解决关联交易	红蜻蜓集团、钱金波	1、除已经向相关中介机构书面披露的关联交易以外，本承诺人以及本承诺人所控制的其他企业与股份公司及其子公司之间现时不存在其他任何依照法律法规和中国证监会的有关规定应披露而未披露的关联交易。2、本承诺人将尽量避免本承诺人及本承诺人所控制的其他企业与股份公司及其子公司之间发生关联交易事项，对于不可避免发生的关联业务往来或交易，将在平等、自愿的基础上，按照公平、公允和等价有偿的原则进行，交易价格将按照市场公认的合理价格确定。本承诺人将严格遵守股份公司公司章程等规范性文件关于关联交易事项的回避规定，所涉及的关联交易均将按照规定的决策程序进行，并将履行合法程序，及时对关联交易事项进行信息披露。本承诺人承诺不会利用关联交易转移、输送利润，不会通过对股份公司的经营决策权损害股份公司及其他股东的合法权益。		否	是	不适用	不适用	
与股权激励相关的	其他	红蜻蜓	公司不为任何激励对象依本激励计划获取有关限制性股票提供贷款以及其他任何形式的财务资助，包	2017年8月8日	否	是	不适用	不适用

承诺			括为其贷款提供担保	至长期				
其他对公司中小股东所作承诺	其他	红蜻蜓集团	1、若股份公司被要求为其员工补缴未缴纳或者未足额缴纳的住房公积金、生育、养老、失业、工伤、医疗保险（以下简称“五险一金”），或因“五险一金”缴纳问题受到有关政府部门的处罚，本公司将全额承担该部分补缴款项或因被处罚造成的损失，保证股份公司不因此遭受任何损失。2、本公司将督促股份公司全面执行法律、法规及规章所规定的“五险一金”有关制度，为全体在册员工建立账户并缴存“五险一金”。3、本公司同意承担并赔偿因违反上述承诺而给股份公司及其下属企业造成的一切损失、损害和开支。		否	是	不涉及	不涉及
	其他	红蜻蜓集团	如因任何原因导致股份公司及/或其分支机构承租的房屋发生相关产权纠纷、债权债务纠纷、安全事故、整体规划拆除、出卖或抵押、诉讼/仲裁、行政命令等情形，并导致股份公司及/或其分支机构无法继续正常使用该等房屋或遭受损失，本公司均承诺承担因此造成股份公司及/或其分支机构的所有损失，包括但不限于因进行诉讼或仲裁、罚款、停产/停业、寻找替代场所以及搬迁所发生的一切损失和费用。本公司同意承担并赔偿因违反上述承诺而给股份公司及/或其分支机构造成的一切损失、损害和开支。		否	是	不适用	不适用

四、聘任、解聘会计师事务所情况

聘任、解聘会计师事务所的情况说明

适用 不适用

审计期间改聘会计师事务所的情况说明

适用 不适用

公司对会计师事务所“非标准审计报告”的说明

适用 不适用

公司对上年年度报告中的财务报告被注册会计师出具“非标准审计报告”的说明

适用 不适用

五、破产重整相关事项

适用 不适用

六、重大诉讼、仲裁事项

本报告期公司有重大诉讼、仲裁事项 本报告期公司无重大诉讼、仲裁事项

七、上市公司及其董事、监事、高级管理人员、控股股东、实际控制人、收购人处罚及整改情况

适用 不适用

八、报告期内公司及其控股股东、实际控制人诚信状况的说明

适用 不适用

九、公司股权激励计划、员工持股计划或其他员工激励措施的情况及其影响

(一) 相关股权激励事项已在临时公告披露且后续实施无进展或变化的

适用 不适用

(二) 临时公告未披露或有后续进展的激励情况

股权激励情况

适用 不适用

其他说明

适用 不适用

员工持股计划情况

适用 不适用

其他激励措施

适用 不适用

十、重大关联交易

(一) 与日常经营相关的关联交易

1、已在临时公告披露且后续实施无进展或变化的事项

适用 不适用

2、已在临时公告披露，但有后续实施的进展或变化的事项

适用 不适用

报告期内，公司第五届董事会第五次会议及 2019 年度股东大会审议通过了《关于公司 2020 年度日常关联交易预计的议案》，相关事项参见 2020 年 4 月 28 日在上海证券交易所网站发布并同时刊登在《证券日报》上的《关于 2020 年度日常关联交易预计的公告》（公告编号：2020-008）。截至本报告期末，公司与议案关联人进行的日常关联交易情况如下，未有超出预计额度：

单位：万元

关联方	关联交易类别	2020 年预计金额	报告期内实际发生额
林秀华	向关联方销售商品	80.00	23.44
吕煜增	向关联方销售商品	80.00	22.73
缪彦挺	向关联方租赁房屋	50.00	16.50
上海红蜻蜓企业管理有限公司	向关联方租赁房屋	350.00	148.11
永嘉鑫驰实业有限公司	本公司全资子公司温州尚佳鞋革产业链服务有限公司向关联方租赁厂房	510.00	234.11
合计		1,070.00	444.89

3、临时公告未披露的事项

适用 不适用

(二) 资产收购或股权收购、出售发生的关联交易

1、已在临时公告披露且后续实施无进展或变化的事项

适用 不适用

2、已在临时公告披露，但有后续实施的进展或变化的事项

适用 不适用

3、临时公告未披露的事项

适用 不适用

4、涉及业绩约定的，应当披露报告期内的业绩实现情况

适用 不适用

(三) 共同对外投资的重大关联交易

1、已在临时公告披露且后续实施无进展或变化的事项

适用 不适用

2、已在临时公告披露，但有后续实施的进展或变化的事项

适用 不适用

3、临时公告未披露的事项

适用 不适用

(四) 关联债权债务往来

1、已在临时公告披露且后续实施无进展或变化的事项

适用 不适用

2、已在临时公告披露，但有后续实施的进展或变化的事项

适用 不适用

3、临时公告未披露的事项

适用 不适用

(五) 其他重大关联交易

适用 不适用

(六) 其他

适用 不适用

十一、 重大合同及其履行情况

1 托管、承包、租赁事项

适用 不适用

2 担保情况

适用 不适用

单位：元 币种：人民币

公司对外担保情况（不包括对子公司的担保）

担保方	担保方与上市公司的关系	被担保方	担保金额	担保发生日期(协议签署日)	担保起始日	担保到期日	担保类型	担保是否已经履行完毕	担保是否逾期	担保逾期金额	是否存在反担保	是否为关联方担保	关联关系
报告期内担保发生额合计（不包括对子公司的担保）													0
报告期末担保余额合计（A）（不包括对子公司的担保）													0
公司对子公司的担保情况													
报告期内对子公司担保发生额合计													278,000,000
报告期末对子公司担保余额合计（B）													89,276,826
公司担保总额情况（包括对子公司的担保）													
担保总额（A+B）													89,276,826
担保总额占公司净资产的比例（%）													2.6

3 其他重大合同

适用 不适用

十二、上市公司扶贫工作情况

适用 不适用

十三、可转换公司债券情况

适用 不适用

十四、环境信息情况

(一) 属于环境保护部门公布的重点排污单位的公司及其重要子公司的环保情况说明

适用 不适用

1. 排污信息

适用 不适用

2020年3月公司被温州市生态环境局纳入废气重点排污企业。

(1) 主要污染物：废水、废气、固体废物。

(2) 特征污染物的名称：化学需氧量、氨氮、三苯、非甲烷总烃。

(3) 污染物排放情况：

①废水

公司废水主要为生活废水，经化粪池处理后，纳入城市污水管网后由城市污水处理厂统一处置，委托浙江瓯环检测科技有限公司检测，其中东瓯厂区根据总排放检测数据：化学需氧量148mg/L、氨氮19.21mg/L，报告编号2019检2911；五星厂区总排放口检测数据：化学需氧量335mg/L、氨氮30.8mg/L，报告编号2019检2909；（以上为19年检测数据，2020年8月6日与浙江中环检测有限公司签订检测合同，未检测）

②废气

公司废气主要为VOCs挥发性有机物，上级政府环保部门对公司无排放量要求，委托浙江瓯环

检测科技有限公司检测，东瓯厂区检测数据（仅取非甲烷总烃中的排放口最高检测值）：21.5mg/m³；五星厂区检测数据（仅取非甲烷总烃中的排放口最高检测值）：37.3mg/m³；因疫情关系，2020 年度尚未检测，因此，上述数据为 19 年度的检测数据。2020 年公司投入 150 万元改造公司废气管道与末端处置设施，提升与优化公司废气治理。（2020 年 8 月 6 日与浙江中环检测有限公司签订检测合同，未检测）

③固废处理情况

公司固体废弃物为一般工业废弃物，已委托温州守创环境科技有限公司公司处置。2019 年全年处置量为：921.747 吨；2020 年 1-7 月处置 299.843 吨。危险废弃物已委托温州环境发展有限公司处置，2019 年全年处置量为：油漆渣 0.0265 吨、废包装物 4.646 吨。委托云光废油处理有限公司处置废液压油 0.45 吨。2020 年委托温州环境发展有限公司处置废包装物 1.67 吨。

2. 防治污染设施的建设和运行情况

适用 不适用

公司排放的废气 2019 年采用等离子体末端处置设施处置后达标排放，运行正常。

2020 年公司投入 150 万元改造公司废气管道与末端处置设施，提升与优化公司废气治理，1-7 月运行正常。

3. 建设项目环境影响评价及其他环境保护行政许可情况

适用 不适用

2020 年公司无新、改、扩项目。

2020 年公司已委托温州中绿环保科技有限公司进行排污申报，预计 9 月初取得排污许可证。

4. 突发环境事件应急预案

适用 不适用

报告期内，公司认真执行《中华人民共和国环境保护法》、《中华人民共和国水污染防治法》、《中华人民共和国大气污染防治法》、《中华人民共和国环境噪声污染防治法》、《中华人民共和国固体废物污染防治法》等环保相关的法律法规，未出现因违法违规而受到处罚的情况。

根据《企业事业单位突发环境事件应急预案管理办法（试行）》等，公司并编制了《浙江红蜻蜓鞋业股份有限公司突发环境事件应急预案》，日常生产运营中，公司按预案要求开展了应急演练，提升了公司应对突发环境事件的能力。

5. 环境自行监测方案

适用 不适用

6. 其他应当公开的环境信息

适用 不适用

(二) 重点排污单位之外的公司的环保情况说明

适用 不适用

(三) 重点排污单位之外的公司未披露环境信息的原因说明

适用 不适用

(四) 报告期内披露环境信息内容的后续进展或变化情况的说明

适用 不适用

十五、 其他重大事项的说明

(一) 与上一会计期间相比，会计政策、会计估计和核算方法发生变化的情况、原因及其影响

适用 不适用

(二) 报告期内发生重大会计差错更正需追溯重述的情况、更正金额、原因及其影响

适用 不适用

(三) 其他

适用 不适用

第六节 普通股股份变动及股东情况

一、股本变动情况

(一) 股份变动情况表

1、 股份变动情况表

报告期内，公司股份总数及股本结构未发生变化。

2、 股份变动情况说明

适用 不适用

3、 报告期后到半年报披露日期间发生股份变动对每股收益、每股净资产等财务指标的影响（如有）

适用 不适用

4、 公司认为必要或证券监管机构要求披露的其他内容

适用 不适用

(二) 限售股份变动情况

适用 不适用

二、 股东情况

(一) 股东总数:

截止报告期末普通股股东总数(户)	23,697
截止报告期末表决权恢复的优先股股东总数(户)	0

(二) 截止报告期末前十名股东、前十名流通股东（或无限售条件股东）持股情况表

单位:股

前十名股东持股情况							
股东名称 (全称)	报告期内增 减	期末持股数 量	比例 (%)	持有有限 售条件股 份数量	质押或冻结情况		股东性质
					股份状态	数量	

红蜻蜓集团有限公司	0	251,472,200	43.64	0	无	0	境内非国有法人
钱金波	0	67,859,806	11.78	0	无	0	境内自然人
金银宽	0	20,773,410	3.61	0	无	0	境内自然人
浙江红蜻蜓鞋业股份有限公司回购专用证券账户	0	19,427,993	3.37	0	无	0	境内非国有法人
钱秀芬	0	16,802,002	2.92	0	无	0	境内自然人
陈铭海	0	13,848,940	2.40	0	无	0	境内自然人
郑军	0	6,300,173	1.09	0	无	0	境内自然人
陈满仓	1,095,816	4,827,892	0.84	0	无	0	境内自然人
刘科全	4,430,000	4,430,000	0.77	0	无	0	境内自然人
汪建斌	239,500	4,154,866	0.72	0	无	0	境内自然人
前十名无限售条件股东持股情况							
股东名称	持有无限售条件流通股的数量	股份种类及数量					
		种类	数量				
红蜻蜓集团有限公司	251,472,200	人民币普通股	251,472,200				
钱金波	67,859,806	人民币普通股	67,859,806				
金银宽	20,773,410	人民币普通股	20,773,410				
浙江红蜻蜓鞋业股份有限公司回购专用证券账户	19,427,993	人民币普通股	19,427,993				
钱秀芬	16,802,002	人民币普通股	16,802,002				
陈铭海	13,848,940	人民币普通股	13,848,940				
郑军	6,300,173	人民币普通股	6,300,173				
陈满仓	4,827,892	人民币普通股	4,827,892				
刘科全	4,430,000	人民币普通股	4,430,000				
汪建斌	4,154,866	人民币普通股	4,154,866				
上述股东关联关系或一致行动的说明	钱金波和红蜻蜓集团为一致行动关系。钱秀芬为实际控制人钱金波姐姐，除此之外，公司未知上述其他股东是否存在关联关系或属于《上市公司收购管理办法》规定的一致行动关系。						
表决权恢复的优先股股东及持股数量的说明	不适用						

前十名有限售条件股东持股数量及限售条件

适用 不适用

(三) 战略投资者或一般法人因配售新股成为前十名股东

适用 不适用

三、控股股东或实际控制人变更情况

适用 不适用

第七节 优先股相关情况

适用 不适用

第八节 董事、监事、高级管理人员情况

一、持股变动情况

(一) 现任及报告期内离任董事、监事和高级管理人员持股变动情况

适用 不适用

单位:股

姓名	职务	期初持股数	期末持股数	报告期内股份增 减变动量	增减变动原因
钱金波	董事	67,859,806	67,859,806	0	未变动
汪建斌	董事	4,394,366	4,154,866	239,500	个人资金需求
钱帆	董事	0	0	0	未变动
金银宽	董事	20,773,410	20,773,410	0	未变动
陈铭海	董事	13,848,940	13,848,940	0	未变动
王一江	董事	0	0	0	未变动
曹益堂	独立董事	0	0	0	未变动
刘海生	独立董事	0	0	0	未变动
李浩然	独立董事	0	0	0	未变动
周海光	监事	0	0	0	未变动
叶成建	监事	0	0	0	未变动
周爱雅	监事	0	0	0	未变动
方宣平	高管	138,600	138,600	0	未变动
张少斌	高管	138,600	104,000	34,600	个人资金需求
徐威	高管	92,400	92,400	0	未变动
钱秀芬	高管	16,802,002	16,802,002	0	未变动
徐志宏	高管	138,600	138,600	0	未变动
王军	高管	0	0	0	未变动
熊建华	高管	0	0	0	未变动

其它情况说明

适用 不适用

(二) 董事、监事、高级管理人员报告期内被授予的股权激励情况

适用 不适用

二、公司董事、监事、高级管理人员变动情况

适用 不适用

公司董事、监事、高级管理人员变动的情况说明

适用 不适用

三、其他说明

适用 不适用

第九节 公司债券相关情况

适用 不适用

第十节 财务报告

一、审计报告

□适用 √不适用

二、 财务报表

合并资产负债表

2020 年 6 月 30 日

编制单位：浙江红蜻蜓鞋业股份有限公司

单位：元 币种：人民币

项目	2020 年 6 月 30 日	2019 年 12 月 31 日
流动资产：		
货币资金	821,491,379.15	778,874,381.20
结算备付金		
拆出资金		
交易性金融资产	934,120,000.00	922,720,000.00
衍生金融资产		
应收票据		
应收账款	820,003,274.71	810,654,437.83
应收款项融资	700,000.00	500,000.00
预付款项	66,589,100.13	40,166,115.20
应收保费		
应收分保账款		
应收分保合同准备金		
其他应收款	12,058,174.29	12,380,743.02
其中：应收利息		
应收股利		
买入返售金融资产		
存货	614,326,700.58	785,787,771.37
合同资产		
持有待售资产		
一年内到期的非流动资产		
其他流动资产	107,228,618.41	124,491,802.06
流动资产合计	3,376,517,247.27	3,475,575,250.68
非流动资产：		
发放贷款和垫款		
债权投资		
其他债权投资		
长期应收款		
长期股权投资		
其他权益工具投资		
其他非流动金融资产		
投资性房地产	369,137,814.67	359,770,048.99
固定资产	599,355,765.47	639,871,467.55
在建工程	8,264,399.46	4,247,711.41
生产性生物资产		
油气资产		

使用权资产		
无形资产	55,895,228.13	59,470,436.18
开发支出		
商誉	5,427,381.30	5,427,381.30
长期待摊费用	6,682,834.02	8,809,961.31
递延所得税资产	99,889,914.87	93,684,987.34
其他非流动资产		
非流动资产合计	1,144,653,337.92	1,171,281,994.08
资产总计	4,521,170,585.19	4,646,857,244.76
流动负债：		
短期借款	200,000,000.00	
向中央银行借款		
拆入资金		
交易性金融负债		
衍生金融负债		
应付票据	256,579,130.13	244,910,989.69
应付账款	394,516,993.26	678,210,071.51
预收款项		34,117,188.24
合同负债	41,772,507.42	0
卖出回购金融资产款		
吸收存款及同业存放		
代理买卖证券款		
代理承销证券款		
应付职工薪酬	39,764,784.82	68,125,965.34
应交税费	32,458,470.37	55,353,613.58
其他应付款	96,649,075.10	97,498,094.09
其中：应付利息	216,666.67	
应付股利		
应付手续费及佣金		
应付分保账款		
持有待售负债		
一年内到期的非流动负债		
其他流动负债	26,329,682.51	21,031,156.39
流动负债合计	1,088,070,643.61	1,199,247,078.84
非流动负债：		
保险合同准备金		
长期借款		
应付债券		
其中：优先股		
永续债		
租赁负债		
长期应付款		
长期应付职工薪酬		
预计负债		
递延收益	1,596,829.26	1,777,626.19
递延所得税负债		
其他非流动负债		
非流动负债合计	1,596,829.26	1,777,626.19

负债合计	1,089,667,472.87	1,201,024,705.03
所有者权益（或股东权益）：		
实收资本（或股本）	576,200,800.00	576,200,800.00
其他权益工具		
其中：优先股		
永续债		
资本公积	811,477,064.90	811,477,064.90
减：库存股	150,972,081.70	150,972,081.70
其他综合收益		
专项储备		
盈余公积	113,911,744.90	113,911,744.90
一般风险准备		
未分配利润	2,024,676,498.16	2,087,118,860.71
归属于母公司所有者权益（或股东权益）合计	3,375,294,026.26	3,437,736,388.81
少数股东权益	56,209,086.06	8,096,150.92
所有者权益（或股东权益）合计	3,431,503,112.32	3,445,832,539.73
负债和所有者权益（或股东权益）总计	4,521,170,585.19	4,646,857,244.76

法定代表人：钱金波 主管会计工作负责人：王军 会计机构负责人：陈旭明

母公司资产负债表

2020年6月30日

编制单位：浙江红蜻蜓鞋业股份有限公司

单位：元 币种：人民币

项目	2020年6月30日	2019年12月31日
流动资产：		
货币资金	714,072,960.77	663,306,729.73
交易性金融资产	705,520,000.00	841,200,000.00
衍生金融资产		
应收票据		
应收账款	1,183,775,554.29	1,307,985,305.22
应收款项融资	700,000.00	500,000.00
预付款项	290,644,917.86	213,523,431.98
其他应收款	2,663,527.54	2,468,520.83
其中：应收利息		
应收股利		
存货	20,268,170.99	27,813,233.86
合同资产		
持有待售资产		
一年内到期的非流动资产		
其他流动资产	1,002,596.38	2,271,599.58
流动资产合计	2,918,647,727.83	3,059,068,821.20
非流动资产：		
债权投资		

其他债权投资		
长期应收款		
长期股权投资	327,426,257.72	317,426,257.72
其他权益工具投资		
其他非流动金融资产		
投资性房地产	273,994,095.85	281,694,355.89
固定资产	326,196,070.79	338,074,499.16
在建工程	7,979,995.79	3,963,307.74
生产性生物资产		
油气资产		
使用权资产		
无形资产	42,311,452.55	45,655,186.38
开发支出		
商誉		
长期待摊费用	4,614,196.20	5,667,073.23
递延所得税资产	20,311,501.86	21,983,187.73
其他非流动资产		
非流动资产合计	1,002,833,570.76	1,014,463,867.85
资产总计	3,921,481,298.59	4,073,532,689.05
流动负债：		
短期借款	200,000,000.00	
交易性金融负债		
衍生金融负债		
应付票据	8,282,304.00	13,497,461.00
应付账款	682,042,842.88	1,062,574,736.11
预收款项	940,045,400.72	806,959,264.59
合同负债		
应付职工薪酬	23,118,836.21	40,296,907.07
应交税费	13,504,926.09	23,586,406.41
其他应付款	11,480,922.96	9,857,590.00
其中：应付利息	216,666.67	
应付股利		
持有待售负债		
一年内到期的非流动负债		
其他流动负债	18,987,407.54	18,987,407.54
流动负债合计	1,897,462,640.40	1,975,759,772.72
非流动负债：		
长期借款		
应付债券		
其中：优先股		
永续债		
租赁负债		
长期应付款		
长期应付职工薪酬		
预计负债		
递延收益	514,979.35	588,547.81
递延所得税负债		
其他非流动负债		

非流动负债合计	514,979.35	588,547.81
负债合计	1,897,977,619.75	1,976,348,320.53
所有者权益（或股东权益）：		
实收资本（或股本）	576,200,800.00	576,200,800.00
其他权益工具		
其中：优先股		
永续债		
资本公积	811,477,064.90	811,477,064.90
减：库存股	150,972,081.70	150,972,081.70
其他综合收益		
专项储备		
盈余公积	120,674,800.55	120,674,800.55
未分配利润	666,123,095.09	739,803,784.77
所有者权益（或股东权益）合计	2,023,503,678.84	2,097,184,368.52
负债和所有者权益（或股东权益）总计	3,921,481,298.59	4,073,532,689.05

法定代表人：钱金波 主管会计工作负责人：王军 会计机构负责人：陈旭明

合并利润表

2020 年 1—6 月

单位：元 币种：人民币

项目	2020 年半年度	2019 年半年度
一、营业总收入	1,029,650,994.81	1,473,451,595.09
其中：营业收入	1,029,650,994.81	1,473,451,595.09
利息收入		
已赚保费		
手续费及佣金收入		
二、营业总成本	996,281,515.46	1,373,764,037.57
其中：营业成本	686,505,139.32	996,800,131.26
利息支出		
手续费及佣金支出		
退保金		
赔付支出净额		
提取保险责任准备金净额		
保单红利支出		
分保费用		
税金及附加	8,527,910.46	11,469,210.06
销售费用	181,785,735.51	222,489,233.40
管理费用	107,483,397.60	136,270,874.21
研发费用	18,154,324.77	19,225,564.39
财务费用	-6,174,992.20	-12,490,975.75
其中：利息费用	3,960,320.08	
利息收入	10,939,570.72	12,919,217.44
加：其他收益	3,764,928.59	6,609,151.88

投资收益（损失以“-”号填列）	13,077,523.08	24,754,033.71
其中：对联营企业和合营企业的投资收益		
以摊余成本计量的金融资产终止确认收益（损失以“-”号填列）		
汇兑收益（损失以“-”号填列）		
净敞口套期收益（损失以“-”号填列）		
公允价值变动收益（损失以“-”号填列）	-240,000.00	-2,800,000.00
信用减值损失（损失以“-”号填列）	-9,594,762.27	2,723,658.67
资产减值损失（损失以“-”号填列）	-6,135,285.31	-4,774,666.04
资产处置收益（损失以“-”号填列）	42,496.27	-33,710.38
三、营业利润（亏损以“-”号填列）	34,284,379.71	126,166,025.36
加：营业外收入	17,255,162.50	16,751,511.33
减：营业外支出	1,001,189.25	1,235,747.38
四、利润总额（亏损总额以“-”号填列）	50,538,352.96	141,681,789.31
减：所得税费用	14,248,675.11	33,654,798.33
五、净利润（净亏损以“-”号填列）	36,289,677.85	108,026,990.98
（一）按经营持续性分类		
1. 持续经营净利润（净亏损以“-”号填列）	36,289,677.85	108,026,990.98
2. 终止经营净利润（净亏损以“-”号填列）		
（二）按所有权归属分类		
1. 归属于母公司股东的净利润（净亏损以“-”号填列）	37,776,742.71	109,474,277.22
2. 少数股东损益（净亏损以“-”号填列）	-1,487,064.86	-1,447,286.24
六、其他综合收益的税后净额		
（一）归属母公司所有者的其他综合收益的税后净额		
1. 不能重分类进损益的其他综合收益		
（1）重新计量设定受益计划变动额		
（2）权益法下不能转损益的其他综合收益		
（3）其他权益工具投资公允价值变动		
（4）企业自身信用风险公允价值变动		
2. 将重分类进损益的其他综合收益		
（1）权益法下可转损益的其他综合收益		
（2）其他债权投资公允价值变动		
（3）金融资产重分类计入其他综合收益的金额		
（4）其他债权投资信用减值准备		
（5）现金流量套期储备		
（6）外币财务报表折算差额		
（7）其他		
（二）归属于少数股东的其他综合收益的税后净额		

七、综合收益总额	36,289,677.85	108,026,990.98
（一）归属于母公司所有者的综合收益总额	37,776,742.71	109,474,277.22
（二）归属于少数股东的综合收益总额	-1,487,064.86	-1,447,286.24
八、每股收益：		
（一）基本每股收益(元/股)	0.07	0.19
（二）稀释每股收益(元/股)	0.07	0.19

法定代表人：钱金波 主管会计工作负责人：王军 会计机构负责人：陈旭明

母公司利润表

2020 年 1—6 月

单位：元 币种：人民币

项目	2020 年半年度	2019 年半年度
一、营业收入	173,415,233.10	452,545,289.93
减：营业成本	125,681,317.95	334,948,177.87
税金及附加	3,687,132.94	4,938,924.03
销售费用	24,464,101.59	50,854,712.16
管理费用	56,305,672.05	83,152,858.01
研发费用	15,534,822.25	16,447,174.62
财务费用	-4,748,058.00	-8,304,042.84
其中：利息费用	1,745,978.48	
利息收入	6,891,375.06	8,675,820.57
加：其他收益	3,534,804.41	6,468,819.04
投资收益（损失以“-”号填列）	64,212,023.63	24,754,033.71
其中：对联营企业和合营企业的投资收益		
以摊余成本计量的金融资产终止确认收益（损失以“-”号填列）		
净敞口套期收益（损失以“-”号填列）		
公允价值变动收益（损失以“-”号填列）	-240,000.00	-2,800,000.00
信用减值损失（损失以“-”号填列）	6,754,313.71	-775,266.56
资产减值损失（损失以“-”号填列）	-536,627.81	976,429.68
资产处置收益（损失以“-”号填列）	26,348.03	-33,710.38
二、营业利润（亏损以“-”号填列）	26,241,106.29	-902,208.43
加：营业外收入	2,041,448.61	1,603,552.21
减：营业外支出	42,087.14	1,015,665.57
三、利润总额（亏损总额以“-”号填列）	28,240,467.76	-314,321.79
减：所得税费用	1,702,052.18	2,932,898.45
四、净利润（净亏损以“-”号填列）	26,538,415.58	-3,247,220.24
（一）持续经营净利润（净亏损以“-”号填列）	26,538,415.58	-3,247,220.24
（二）终止经营净利润（净亏损以“-”号填列）		
五、其他综合收益的税后净额		

(一) 不能重分类进损益的其他综合收益		
1. 重新计量设定受益计划变动额		
2. 权益法下不能转损益的其他综合收益		
3. 其他权益工具投资公允价值变动		
4. 企业自身信用风险公允价值变动		
(二) 将重分类进损益的其他综合收益		
1. 权益法下可转损益的其他综合收益		
2. 其他债权投资公允价值变动		
3. 金融资产重分类计入其他综合收益的金额		
4. 其他债权投资信用减值准备		
5. 现金流量套期储备		
6. 外币财务报表折算差额		
7. 其他		
六、综合收益总额	26,538,415.58	-3,247,220.24
七、每股收益：		
(一) 基本每股收益(元/股)		
(二) 稀释每股收益(元/股)		

法定代表人：钱金波 主管会计工作负责人：王军 会计机构负责人：陈旭明

合并现金流量表

2020 年 1—6 月

单位：元 币种：人民币

项目	2020年半年度	2019年半年度
一、经营活动产生的现金流量：		
销售商品、提供劳务收到的现金	1,200,652,726.11	1,628,207,201.97
客户存款和同业存放款项净增加额		
向中央银行借款净增加额		
向其他金融机构拆入资金净增加额		
收到原保险合同保费取得的现金		
收到再保业务现金净额		
保户储金及投资款净增加额		
收取利息、手续费及佣金的现金		
拆入资金净增加额		
回购业务资金净增加额		
代理买卖证券收到的现金净额		
收到的税费返还		
收到其他与经营活动有关的现金	65,510,413.17	83,671,090.21
经营活动现金流入小计	1,266,163,139.28	1,711,878,292.18
购买商品、接受劳务支付的现金	893,320,226.45	1,039,932,489.20
客户贷款及垫款净增加额		
存放中央银行和同业款项净增加额		
支付原保险合同赔付款项的现金		

拆出资金净增加额		
支付利息、手续费及佣金的现金		
支付保单红利的现金		
支付给职工及为职工支付的现金	202,823,070.87	270,762,076.17
支付的各项税费	93,464,779.94	111,518,223.33
支付其他与经营活动有关的现金	161,581,469.89	186,640,121.65
经营活动现金流出小计	1,351,189,547.15	1,608,852,910.35
经营活动产生的现金流量净额	-85,026,407.87	103,025,381.83
二、投资活动产生的现金流量：		
收回投资收到的现金	926,960,000.00	1,833,950,000.00
取得投资收益收到的现金	13,077,523.08	24,754,033.71
处置固定资产、无形资产和其他长期资产收回的现金净额	887,463.63	1,145,854.98
处置子公司及其他营业单位收到的现金净额		
收到其他与投资活动有关的现金		
投资活动现金流入小计	940,924,986.71	1,859,849,888.69
购建固定资产、无形资产和其他长期资产支付的现金	16,442,143.38	32,166,223.15
投资支付的现金	938,600,000.00	1,695,810,000.00
质押贷款净增加额		
取得子公司及其他营业单位支付的现金净额		
支付其他与投资活动有关的现金		
投资活动现金流出小计	955,042,143.38	1,727,976,223.15
投资活动产生的现金流量净额	-14,117,156.67	131,873,665.54
三、筹资活动产生的现金流量：		
吸收投资收到的现金	49,000,000.00	
其中：子公司吸收少数股东投资收到的现金		
取得借款收到的现金	200,000,000.00	
收到其他与筹资活动有关的现金		
筹资活动现金流入小计	249,000,000.00	
偿还债务支付的现金		
分配股利、利润或偿付利息支付的现金	104,179,425.34	101,674,038.78
其中：子公司支付给少数股东的股利、利润		
支付其他与筹资活动有关的现金		153,057,283.21
筹资活动现金流出小计	104,179,425.34	254,731,321.99
筹资活动产生的现金流量净额	144,820,574.66	-254,731,321.99
四、汇率变动对现金及现金等价物的影响		
五、现金及现金等价物净增加额	45,677,010.12	-19,832,274.62
加：期初现金及现金等价物余额	732,332,033.47	684,554,439.94
六、期末现金及现金等价物余额	778,009,043.59	664,722,165.32

法定代表人：钱金波 主管会计工作负责人：王军 会计机构负责人：陈旭明

母公司现金流量表

2020年1—6月

单位:元 币种:人民币

项目	2020年半年度	2019年半年度
一、经营活动产生的现金流量:		
销售商品、提供劳务收到的现金	451,871,686.41	659,954,272.33
收到的税费返还		
收到其他与经营活动有关的现金	40,460,397.31	53,549,700.11
经营活动现金流入小计	492,332,083.72	713,503,972.44
购买商品、接受劳务支付的现金	555,859,461.83	441,042,051.94
支付给职工及为职工支付的现金	102,695,161.67	152,529,160.74
支付的各项税费	27,960,640.24	42,304,117.04
支付其他与经营活动有关的现金	50,881,184.94	16,734,688.47
经营活动现金流出小计	737,396,448.68	652,610,018.19
经营活动产生的现金流量净额	-245,064,364.96	60,893,954.25
二、投资活动产生的现金流量:		
收回投资收到的现金	865,440,000.00	1,830,400,000.00
取得投资收益收到的现金	64,212,023.63	24,754,033.71
处置固定资产、无形资产和其他长期资产收回的现金净额	756,161.86	1,090,190.00
处置子公司及其他营业单位收到的现金净额		
收到其他与投资活动有关的现金		
投资活动现金流入小计	930,408,185.49	1,856,244,223.71
购建固定资产、无形资产和其他长期资产支付的现金	2,876,486.55	6,890,116.16
投资支付的现金	730,000,000.00	1,695,810,000.00
取得子公司及其他营业单位支付的现金净额		
支付其他与投资活动有关的现金		
投资活动现金流出小计	732,876,486.55	1,702,700,116.16
投资活动产生的现金流量净额	197,531,698.94	153,544,107.55
三、筹资活动产生的现金流量:		
吸收投资收到的现金		
取得借款收到的现金	200,000,000.00	
收到其他与筹资活动有关的现金		
筹资活动现金流入小计	200,000,000.00	
偿还债务支付的现金		
分配股利、利润或偿付利息支付的现金	101,748,417.07	101,674,038.78
支付其他与筹资活动有关的现金		153,057,283.21
筹资活动现金流出小计	101,748,417.07	254,731,321.99
筹资活动产生的现金流量净额	98,251,582.93	-254,731,321.99
四、汇率变动对现金及现金等价物的影响		
五、现金及现金等价物净增加额	50,718,916.91	-40,293,260.19
加:期初现金及现金等价物余额	660,693,555.07	662,422,133.80
六、期末现金及现金等价物余额	711,412,471.98	622,128,873.61

法定代表人：钱金波 主管会计工作负责人：王军 会计机构负责人：陈旭明

合并所有者权益变动表

2020 年 1—6 月

单位:元 币种:人民币

项目	2020 年半年度												少数股东权益	所有者权益合计	
	归属于母公司所有者权益														
	实收资本 (或股本)	其他权益工具			资本公积	减: 库存股	其他综合收益	专项储备	盈余公积	一般风险准备	未分配利润	其他			小计
优先股		永续债	其他												
一、上年期末余额	576,200,800.00				811,477,064.90	150,972,081.70			113,911,744.90		2,087,118,860.71		3,437,736,388.81	8,096,150.92	3,445,832,539.73
加: 会计政策变更															
前期差错更正															
一控制下企业合并															
其他															
二、本年期初余额	576,200,800.00				811,477,064.90	150,972,081.70			113,911,744.90		2,087,118,860.71		3,437,736,388.81	8,096,150.92	3,445,832,539.73

本(或股本)																				
2. 盈余公积转增资本(或股本)																				
3. 盈余公积弥补亏损																				
4. 设定受益计划变动额结转留存收益																				
5. 其他综合收益结转留存收益																				
6. 其他																				
(五) 专项储备																				
1. 本期提取																				

2. 本期使用														
(六) 其他														
四、本期期末余额	576,200,800.00				811,477,064.90	150,972,081.70		113,911,744.90		2,024,676,498.16		3,375,294,026.26	56,209,086.06	3,431,503,112.32

项目	2019 年半年度													少数股东权益	所有者权益合计	
	归属于母公司所有者权益											小计				
	实收资本(或股本)	其他权益工具			资本公积	减：库存股	其他综合收益	专项储备	盈余公积	一般风险准备	未分配利润		其他			
优先股		永续债	其他													
一、上年期末余额	585,335,000.00				845,026,933.00	57,444,280.00		-6,205,000.00		85,599,029.15		2,092,661,451.15		3,544,973,133.30	-6,271,796.55	3,538,701,336.75
加：会计政策变更								6,205,000				-6,205,000.00				
期差错更正																
一控制下企业合并																

他														
二、 本年期初 余额	585,335,000 .00				845,026,933 .00	57,444,280. 00			85,599,029 .15	2,086,456,45 1.15		3,544,973,13 3.30	-6,271,796 .55	3,538,701,33 6.75
三、 本期增 减变动 金额 (减少以 “一”号 填列)						93,830,331. 21				7,800,238.44		-86,030,092. 77	-1,447,286 .24	-87,477,379. 01
(一) 综合收 益总额										109,474,277. 22		109,474,277. 22	-1,447,286 .24	108,026,990. 98
(二) 所有者 投入和 减少资 本						93,830,331. 21						-93,830,331. 21		-93,830,331. 21
1. 所 有者投 入的普 通股						93,830,331. 21						-93,830,331. 21		-93,830,331. 21
2. 其 他权														

4. 其他																				
(四) 所有者权益内部结转																				
1. 资本公积转增资本(或股本)																				
2. 盈余公积转增资本(或股本)																				
3. 盈余公积弥补亏损																				
4. 设定受益计划变动额结转留存																				

收益													
5. 其他综合收益结转留存收益													
6. 其他													
(五) 专项储备													
1. 本期提取													
2. 本期使用													
(六) 其他													
四、本期期末余额	585,335,000 .00			845,026,933 .00	151,274,611 .21			85,599,029 .15	2,094,256,68 9.59		3,458,943,04 0.53	-7,719,082 .79	3,451,223,95 7.74

法定代表人：钱金波 主管会计工作负责人：王军 会计机构负责人：陈旭明

母公司所有者权益变动表

2020 年 1—6 月

单位:元 币种:人民币

项目	2020 年半年度										
	实收资本 (或股本)	其他权益工具			资本公积	减:库存股	其他综合 收益	专项储备	盈余公积	未分配利 润	所有者权 益合计
		优先股	永续债	其他							
一、上年期末余额	576,200,800.00				811,477,064.90	150,972,081.70			120,674,800.55	739,803,784.77	2,097,184,368.52
加:会计政策变更											
前期差错更正											
其他											
二、本年期初余额	576,200,800.00				811,477,064.90	150,972,081.70			120,674,800.55	739,803,784.77	2,097,184,368.52
三、本期增减变动金额(减少以“-”号填列)										-73,680,689.68	-73,680,689.68
(一)综合收益总额										26,538,415.58	26,538,415.58
(二)所有者投入和减少资本											
1.所有者投入的普通股											
2.其他权益工具持有者投入资本											
3.股份支付计入所有者权益的金额											
4.其他											
(三)利润分配										-100,219,105.26	-100,219,105.26
1.提取盈余公积											
2.对所有者(或股东)的分配										-100,219,105.26	-100,219,105.26
3.其他											
(四)所有者权益内部结转											
1.资本公积转增资本(或股本)											
2.盈余公积转增资本(或股本)											
3.盈余公积弥补亏损											

4. 设定受益计划变动额结转留存收益											
5. 其他综合收益结转留存收益											
6. 其他											
(五) 专项储备											
1. 本期提取											
2. 本期使用											
(六) 其他											
四、本期期末余额	576,200,800.00				811,477,064.90	150,972,081.70			120,674,800.55	666,123,095.09	2,023,503,678.84

项目	2019 年半年度										
	实收资本 (或股本)	其他权益工具			资本公积	减：库存股	其他综合 收益	专项储备	盈余公积	未分配利 润	所有者权 益合计
		优先股	永续债	其他							
一、上年期末余额	585,335,000.00				845,026,933.00	57,444,280.00	-6,205,000.00		92,362,084.80	592,868,381.83	2,051,943,119.63
加：会计政策变更							6,205,000.00			-6,205,000.00	0.00
前期差错更正											
其他											
二、本年期初余额	585,335,000.00				845,026,933.00	57,444,280.00	0.00		92,362,084.80	586,663,381.83	2,051,943,119.63
三、本期增减变动金额（减少以“-”号填列）						93,830,331.21				-104,921,259.02	-198,751,590.23
（一）综合收益总额										-3,247,220.24	-3,247,220.24
（二）所有者投入和减少资本						93,830,331.21					-93,830,331.21
1. 所有者投入的普通股						93,830,331.21					-93,830,331.21
2. 其他权益工具持有者投入资本											

3. 股份支付计入所有者权益的金额											
4. 其他											
(三) 利润分配										-101,674,038.78	-101,674,038.78
1. 提取盈余公积											
2. 对所有者(或股东)的分配										-101,674,038.78	-101,674,038.78
3. 其他											
(四) 所有者权益内部结转											
1. 资本公积转增资本(或股本)											
2. 盈余公积转增资本(或股本)											
3. 盈余公积弥补亏损											
4. 设定受益计划变动额结转留存收益											
5. 其他综合收益结转留存收益											
6. 其他											
(五) 专项储备											
1. 本期提取											
2. 本期使用											
(六) 其他											
四、本期期末余额	585,335,000.00				845,026,933.00	151,274,611.21	0.00		92,362,084.80	481,742,122.81	1,853,191,529.40

法定代表人：钱金波 主管会计工作负责人：王军 会计机构负责人：陈旭明

三、公司基本情况

1. 公司概况

√适用 □不适用

浙江红蜻蜓鞋业股份有限公司（以下简称“公司”或“本公司”）系由红蜻蜓集团有限公司（以下简称“红蜻蜓集团”）、钱金波、金银宽、钱秀芬、李忠康、郑春明、陈铭海、钱金云、夏赛侠、黄荣新、陈鹏飞、陈满仓、汪建斌、朱启南、周国良、周良华共同发起设立的股份有限公司，股本为人民币 2,000.00 万元。

根据公司 2014 年度股东大会决议，并经中国证券监督管理委员会证监许可[2015]705 号文核准，公司向社会公开发行 5,880 万股并在上海证券交易所上市，所属行业为制鞋行业。

截至 2019 年 12 月 31 日，公司注册资本为人民币 576,200,800.00 元。

公司注册地：浙江省温州市永嘉县瓯北镇东瓯工业区王家圩路。总部办公地：浙江省温州市永嘉县瓯北镇东瓯工业区王家圩路。

本公司母公司系红蜻蜓集团有限公司，实际控制人为钱金波。

本财务报表业经公司全体董事于 2020 年 8 月 27 日批准报出

2. 合并财务报表范围

√适用 □不适用

截至 2020 年 6 月 30 日止，本公司合并财务报表范围内子公司如下：

子公司名称
上海红蜻蜓鞋业有限公司
广东尚品服饰实业有限公司
广州迪缙西贸易有限公司
武汉红蜻蜓鞋业有限公司
浙江红蜻蜓电子商务有限公司
甘肃红蜻蜓贸易有限公司
广州迪基媛斯贸易有限公司
红蜻蜓营销温州有限公司
上海红蜻蜓服饰研发设计中心（有限合伙）
杭州红蜻蜓电子商务有限公司
浙江红蜻蜓贸易有限公司
湖南红蜻蜓贸易有限公司
四川红蜻蜓鞋业有限公司
肇庆红蜻蜓实业有限公司
温州红蜻蜓儿童用品有限公司
上海红蜻蜓实业有限公司
广东红蜻蜓鞋业有限公司
重庆红蜻蜓鞋业有限公司
广西柳州红蜻蜓贸易有限公司

 子公司名称

温州红蜻蜓贸易有限公司

上海奈是特贸易有限公司

上海迪韦立商贸有限公司

河南红蜻蜓贸易有限公司

杭州红蜻蜓网络科技有限公司

宁波梅山保税港区红蜻蜓资产管理有限公司

温州履趣文化创意有限公司

南京舜禹创业投资合伙企业（有限合伙）

南京创熠荔律创业投资合伙企业（有限合伙）

温州尚佳鞋革产业链服务有限公司

浙江红蜻蜓品牌管理有限公司

浙江爱依迪贸易有限公司

永嘉红蜻蜓贸易有限公司

合肥红蜻蜓商业运营服务有限公司

南昌红蜻蜓商业运营管理有限公司

昆明红蜻蜓商业运营管理有限公司

济南红蜻蜓商业运营管理有限公司

福建晋安红蜻蜓企业管理服务有限公司

宁波大黄蜂数字信息技术有限公司

本期合并财务报表范围及其变化情况详见本附注“六、合并范围的变更”和“七、在其他主体中的权益”。

四、财务报表的编制基础**1. 编制基础**

公司以持续经营为基础，根据实际发生的交易和事项，按照财政部颁布的《企业会计准则——基本准则》和各项具体会计准则、企业会计准则应用指南、企业会计准则解释及其他相关规定（以下合称“企业会计准则”），以及中国证券监督管理委员会《公开发行证券的公司信息披露编报规则第15号——财务报告的一般规定》的披露规定编制财务报表。

2. 持续经营√适用 不适用

公司自报告期末起至少12个月内能够维持公司业务正常运作，不存在导致无法持续经营的事项。

五、重要会计政策及会计估计

具体会计政策和会计估计提示：

√适用 不适用

具体会计政策和会计估计提示：

本公司及各子公司根据实际生产经营特点，依据相关企业会计准则的规定，对收入确认等交易和事项制定了具体会计政策，详见本附注三、（二十三）描述。

1. 遵循企业会计准则的声明

本公司所编制的财务报表符合企业会计准则的要求，真实、完整地反映了公司的财务状况、经营成果、股东权益变动和现金流量等有关信息。

2. 会计期间

本公司会计年度自公历 1 月 1 日起至 12 月 31 日止。

3. 营业周期

适用 不适用

本公司营业周期为 12 个月。

4. 记账本位币

本公司的记账本位币为人民币。

5. 同一控制下和非同一控制下企业合并的会计处理方法

适用 不适用

同一控制下企业合并：合并方在企业合并中取得的资产和负债，按照合并日被合并方资产、负债（包括最终控制方收购被合并方而形成的商誉）在最终控制方合并财务报表中的账面价值计量。在合并中取得的净资产账面价值与支付的合并对价账面价值（或发行股份面值总额）的差额，调整资本公积中的股本溢价，资本公积中的股本溢价不足冲减的，调整留存收益。

非同一控制下企业合并：购买方在购买日对作为企业合并对价付出的资产、发生或承担的负债按照公允价值计量，公允价值与其账面价值的差额，计入当期损益。合并成本大于合并中取得的被购买方可辨认净资产公允价值份额的差额，确认为商誉；合并成本小于合并中取得的被购买方可辨认净资产公允价值份额的差额，计入当期损益。

为企业合并发生的直接相关费用于发生时计入当期损益；为企业合并而发行权益性证券或债务性证券的交易费用，计入权益性证券或债务性证券的初始确认金额。

6. 合并财务报表的编制方法

适用 不适用

1、合并范围

合并财务报表的合并范围以控制为基础确定，合并范围包括本公司及全部子公司。

2、合并程序

本公司以自身和各子公司的财务报表为基础，根据其他有关资料，编制合并财务报表。本公司编制合并财务报表，将整个企业集团视为一个会计主体，依据相关企业会计准则的确认、计量和列报要求，按照统一的会计政策，反映本企业集团整体财务状况、经营成果和现金流量。

所有纳入合并财务报表合并范围的子公司所采用的会计政策、会计期间与本公司一致，如子公司采用的会计政策、会计期间与本公司不一致的，在编制合并财务报表时，按本公司的会计政策、会计期间进行必要的调整。对于非同一控制下企业合并取得的子公司，以购买日可辨认净资产公允价值为基础对其财务报表进行调整。对于同一控制下企业合并取得的子公司，以其资产、负债（包括最终控制方收购该子公司而形成的商誉）在最终控制方财务报表中的账面价值为基础对其财务报表进行调整。

子公司所有者权益、当期净损益和当期综合收益中属于少数股东的份额分别在合并资产负债表中所有者权益项目下、合并利润表中净利润项目下和综合收益总额项目下单独列示。子公司少数股东分担的当期亏损超过了少数股东在该子公司期初所有者权益中所享有份额而形成的余额，冲减少数股东

权益。

(1) 增加子公司或业务

在报告期内，若因同一控制下企业合并增加子公司或业务的，则调整合并资产负债表的期初数；将子公司或业务合并当期期初至报告期末的收入、费用、利润纳入合并利润表；将子公司或业务合并当期期初至报告期末的现金流量纳入合并现金流量表，同时对比较报表的相关项目进行调整，视同合并后的报告主体自最终控制方开始控制时点起一直存在。

因追加投资等原因能够对同一控制下的被投资方实施控制的，视同参与合并的各方在最终控制方开始控制时即以目前的状态存在进行调整。在取得被合并方控制权之前持有的股权投资，在取得原股权之日与合并方和被合并方同处于同一控制之日孰晚日起至合并日之间已确认有关损益、其他综合收益以及其他净资产变动，分别冲减比较报表期间的期初留存收益或当期损益。

在报告期内，若因非同一控制下企业合并增加子公司或业务的，则不调整合并资产负债表期初数；将该子公司或业务自购买日至报告期末的收入、费用、利润纳入合并利润表；该子公司或业务自购买日至报告期末的现金流量纳入合并现金流量表。

因追加投资等原因能够对非同一控制下的被投资方实施控制的，对于购买日之前持有的被购买方的股权，本公司按照该股权在购买日的公允价值进行重新计量，公允价值与其账面价值的差额计入当期投资收益。购买日之前持有的被购买方的股权涉及权益法核算下的其他综合收益以及除净损益、其他综合收益和利润分配之外的其他所有者权益变动的，与其相关的其他综合收益、其他所有者权益变动转为购买日所属当期投资收益，由于被投资方重新计量设定受益计划净负债或净资产变动而产生的其他综合收益除外。

(2) 处置子公司或业务

①一般处理方法

在报告期内，本公司处置子公司或业务，则该子公司或业务期初至处置日的收入、费用、利润纳入合并利润表；该子公司或业务期初至处置日的现金流量纳入合并现金流量表。

因处置部分股权投资或其他原因丧失了对被投资方控制权时，对于处置后的剩余股权投资，本公司按照其在丧失控制权日的公允价值进行重新计量。处置股权取得的对价与剩余股权公允价值之和，减去按原持股比例计算应享有原有子公司自购买日或合并日开始持续计算的净资产的份额与商誉之和的差额，计入丧失控制权当期的投资收益。与原有子公司股权投资相关的其他综合收益或除净损益、其他综合收益及利润分配之外的其他所有者权益变动，在丧失控制权时转为当期投资收益，由于被投资方重新计量设定受益计划净负债或净资产变动而产生的其他综合收益除外。

因其他投资方对子公司增资而导致本公司持股比例下降从而丧失控制权的，按照上述原则进行会计处理。

②分步处置子公司

通过多次交易分步处置对子公司股权投资直至丧失控制权的，处置对子公司股权投资的各项交易的条款、条件以及经济影响符合以下一种或多种情况，通常表明应将多次交易事项作为一揽子交易进行会计处理：

- i. 这些交易是同时或者在考虑了彼此影响的情况下订立的；
- ii. 这些交易整体才能达成一项完整的商业结果；
- iii. 一项交易的发生取决于其他至少一项交易的发生；
- iv. 一项交易单独看是不经济的，但是和其他交易一并考虑时是经济的。

处置对子公司股权投资直至丧失控制权的各项交易属于一揽子交易的，本公司将各项交易作为一项处置子公司并丧失控制权的交易进行会计处理；但是，在丧失控制权之前每一次处置价款与处置投资对应的享有该子公司净资产份额的差额，在合并财务报表中确认为其他综合收益，在丧失控制权时一并转入丧失控制权当期的损益。

处置对子公司股权投资直至丧失控制权的各项交易不属于一揽子交易的，在丧失控制权之前，按不丧失控制权的情况下部分处置对子公司的股权投资的相关政策进行会计处理；在丧失控制权时，按处置子公司一般处理方法进行会计处理。

(3) 购买子公司少数股权

本公司因购买少数股权新取得的长期股权投资与按照新增持股比例计算应享有子公司自购买日（或合并日）开始持续计算的净资产份额之间的差额，调整合并资产负债表中的资本公积中的股本溢价，资本公积中的股本溢价不足冲减的，调整留存收益。

(4) 不丧失控制权的情况下部分处置对子公司的股权投资

在不丧失控制权的情况下因部分处置对子公司的长期股权投资而取得的处置价款与处置长期股权投资相对应享有子公司自购买日或合并日开始持续计算的净资产份额之间的差额，调整合并资产负债

表中的资本公积中的股本溢价，资本公积中的股本溢价不足冲减的，调整留存收益。

7. 合营安排分类及共同经营会计处理方法

√适用 □不适用

合营安排分为共同经营和合营企业。

本公司是合营安排的合营方，享有该安排相关资产且承担该安排相关负债时，为共同经营。

本公司确认与共同经营中利益份额相关的下列项目，并按照相关企业会计准则的规定进行会计处理：

- (1) 确认本公司单独所持有的资产，以及按本公司份额确认共同持有的资产；
- (2) 确认本公司单独所承担的负债，以及按本公司份额确认共同承担的负债；
- (3) 确认出售本公司享有的共同经营产出份额所产生的收入；
- (4) 按本公司份额确认共同经营因出售产出所产生的收入；
- (5) 确认单独所发生的费用，以及按本公司份额确认共同经营发生的费用。

本公司对合营企业投资的会计政策见本附注“三、（十四）长期股权投资”。

8. 现金及现金等价物的确定标准

在编制现金流量表时，将本公司库存现金以及可以随时用于支付的存款确认为现金。将同时具备期限短（从购买日起三个月内到期）、流动性强、易于转换为已知现金、价值变动风险很小四个条件的投资，确定为现金等价物。

9. 外币业务和外币报表折算

√适用 □不适用

1、外币业务

外币业务采用交易发生日的即期汇率作为折算汇率将外币金额折合成人民币记账。

资产负债表日外币货币性项目余额按资产负债表日即期汇率折算，由此产生的汇兑差额，除属于与购建符合资本化条件的资产相关的外币专门借款产生的汇兑差额按照借款费用资本化的原则处理外，均计入当期损益。

2、外币财务报表的折算

资产负债表中的资产和负债项目，采用资产负债表日的即期汇率折算；所有者权益项目除“未分配利润”项目外，其他项目采用发生时的即期汇率折算。利润表中的收入和费用项目，采用交易发生日的即期汇率。

处置境外经营时，将与该境外经营相关的外币财务报表折算差额，自所有者权益项目转入处置当期损益。

10. 金融工具

√适用 □不适用

金融工具包括金融资产、金融负债和权益工具。

1、金融工具的分类

自 2019 年 1 月 1 日起适用的会计政策

根据本公司管理金融资产的业务模式和金融资产的合同现金流量特征，金融资产于初始确认时分类为：以摊余成本计量的金融资产、以公允价值计量且其变动计入其他综合收益的金融资产（债务工具）和以公允价值计量且其变动计入当期损益的金融资产。

业务模式是以收取合同现金流量为目标且合同现金流量仅为对本金和以未偿付本金金额为基础的利息的支付的，分类为以摊余成本计量的金融资产；业务模式既以收取合同现金流量又以出售该金融资产为目标且合同现金流量仅为对本金和以未偿付本金金额为基础的利息的支付的，分类为以公允价值计量且其变动计入其他综合收益的金融资产（债务工具）；除此之外的其他金融资产，分类为以公允价值计量且其变动计入当期损益的金融资产。

对于非交易性权益工具投资，本公司在初始确认时确定是否将其指定为以公允价值计量且其变动

计入其他综合收益的金融资产（权益工具）。在初始确认时，为了能够消除或显著减少会计错配，可以将金融资产指定为以公允价值计量且其变动计入当期损益的金融资产，按照上述条件，本公司指定的这类金融资产主要包括：以公允价值计量且其变动计入当期损益的金融资产和以公允价值计量且其变动计入其他综合收益的金融资产。

金融负债于初始确认时分类为：以公允价值计量且其变动计入当期损益的金融负债和以摊余成本计量的金融负债。

符合以下条件之一的金融负债可在初始计量时指定为以公允价值计量且其变动计入当期损益的金融负债：

1) 该项指定能够消除或显著减少会计错配。

2) 根据正式书面文件载明的企业风险管理或投资策略，以公允价值为基础对金融负债组合或金融资产和金融负债组合进行管理和业绩评价，并在企业内部以此为基础向关键管理人员报告。

3) 该金融负债包含需单独分拆的嵌入衍生工具。

按照上述条件，本公司指定的这类金融负债主要包括：以公允价值计量且其变动计入当期损益的金融负债。

2019年1月1日前适用的会计政策

金融资产和金融负债于初始确认时分类为：以公允价值计量且其变动计入当期损益的金融资产或金融负债，包括交易性金融资产或金融负债和直接指定为以公允价值计量且其变动计入当期损益的金融资产或金融负债；持有至到期投资；应收款项；可供出售金融资产；其他金融负债等。

2、金融工具的确认依据和计量方法

自2019年1月1日起适用的会计政策

(1) 以摊余成本计量的金融资产

以摊余成本计量的金融资产包括应收票据、应收账款、其他应收款、长期应收款、债权投资等，按公允价值进行初始计量，相关交易费用计入初始确认金额；不包含重大融资成分的应收账款以及本公司决定不考虑不超过一年的融资成分的应收账款，以合同交易价格进行初始计量。

持有期间采用实际利率法计算的利息计入当期损益。

收回或处置时，将取得的价款与该金融资产账面价值之间的差额计入当期损益。

(2) 以公允价值计量且其变动计入其他综合收益的金融资产（债务工具）

以公允价值计量且其变动计入其他综合收益的金融资产（债务工具）包括应收款项融资、其他债权投资等，按公允价值进行初始计量，相关交易费用计入初始确认金额。该金融资产按公允价值进行后续计量，公允价值变动除采用实际利率法计算的利息、减值损失或利得和汇兑损益之外，均计入其他综合收益。

终止确认时，之前计入其他综合收益的累计利得或损失从其他综合收益中转出，计入当期损益。

(3) 以公允价值计量且其变动计入其他综合收益的金融资产（权益工具）

以公允价值计量且其变动计入其他综合收益的金融资产（权益工具）包括其他权益工具投资等，按公允价值进行初始计量，相关交易费用计入初始确认金额。该金融资产按公允价值进行后续计量，公允价值变动计入其他综合收益。取得的股利计入当期损益。

终止确认时，之前计入其他综合收益的累计利得或损失从其他综合收益中转出，计入留存收益。

(4) 以公允价值计量且其变动计入当期损益的金融资产

以公允价值计量且其变动计入当期损益的金融资产包括交易性金融资产、衍生金融资产、其他非流动金融资产等，按公允价值进行初始计量，相关交易费用计入当期损益。该金融资产按公允价值进行后续计量，公允价值变动计入当期损益。

(5) 以公允价值计量且其变动计入当期损益的金融负债

以公允价值计量且其变动计入当期损益的金融负债包括交易性金融负债、衍生金融负债等，按公允价值进行初始计量，相关交易费用计入当期损益。该金融负债按公允价值进行后续计量，公允价值变动计入当期损益。

终止确认时，其账面价值与支付的对价之间的差额计入当期损益。

(6) 以摊余成本计量的金融负债

以摊余成本计量的金融负债包括短期借款、应付票据、应付账款、其他应付款、长期借款、应付债券、长期应付款，按公允价值进行初始计量，相关交易费用计入初始确认金额。

持有期间采用实际利率法计算的利息计入当期损益。

终止确认时，将支付的对价与该金融负债账面价值之间的差额计入当期损益。

2019年1月1日前适用的会计政策

(1) 以公允价值计量且其变动计入当期损益的金融资产（金融负债）

取得时以公允价值（扣除已宣告但尚未发放的现金股利或已到付息期但尚未领取的债券利息）作为初始确认金额，相关的交易费用计入当期损益。

持有期间将取得的利息或现金股利确认为投资收益，期末将公允价值变动计入当期损益。

处置时，其公允价值与初始入账金额之间的差额确认为投资收益，同时调整公允价值变动损益。

（2）持有至到期投资

取得时按公允价值（扣除已到付息期但尚未领取的债券利息）和相关交易费用之和作为初始确认金额。

持有期间按照摊余成本和实际利率计算确认利息收入，计入投资收益。实际利率在取得时确定，在该预期存续期间或适用的更短期间内保持不变。

处置时，将所取得价款与该投资账面价值之间的差额计入投资收益。

（3）应收款项

公司对外销售商品或提供劳务形成的应收债权，以及公司持有的其他企业的不包括在活跃市场上有报价的债务工具的债权，包括应收账款、其他应收款等，以向购货方应收的合同或协议价款作为初始确认金额；具有融资性质的，按其现值进行初始确认。

收回或处置时，将取得的价款与该应收款项账面价值之间的差额计入当期损益。

（4）可供出售金融资产

取得时按公允价值（扣除已宣告但尚未发放的现金股利或已到付息期但尚未领取的债券利息）和相关交易费用之和作为初始确认金额。

持有期间将取得的利息或现金股利确认为投资收益。期末以公允价值计量且将公允价值变动计入其他综合收益。但是，在活跃市场中没有报价且其公允价值不能可靠计量的权益工具投资，以及与该权益工具挂钩并须通过交付该权益工具结算的衍生金融资产，按照成本计量。

处置时，将取得的价款与该金融资产账面价值之间的差额，计入投资损益；同时，将原直接计入其他综合收益的公允价值变动累计额对应处置部分的金额转出，计入当期损益。

（5）其他金融负债

按其公允价值和相关交易费用之和作为初始确认金额。采用摊余成本进行后续计量。

3、金融资产转移的确认依据和计量方法

公司发生金融资产转移时，如已将金融资产所有权上几乎所有的风险和报酬转移给转入方，则终止确认该金融资产；如保留了金融资产所有权上几乎所有的风险和报酬的，则不终止确认该金融资产。

在判断金融资产转移是否满足上述金融资产终止确认条件时，采用实质重于形式的原则。

公司将金融资产转移区分为金融资产整体转移和部分转移。金融资产整体转移满足终止确认条件的，将下列两项金额的差额计入当期损益：

（1）所转移金融资产的账面价值；

（2）因转移而收到的对价，与原直接计入所有者权益的公允价值变动累计额（涉及转移的金融资产为以公允价值计量且其变动计入其他综合收益的金融资产（债务工具）、可供出售金融资产的情形）之和。

金融资产部分转移满足终止确认条件的，将所转移金融资产整体的账面价值，在终止确认部分和未终止确认部分之间，按照各自的相对公允价值进行分摊，并将下列两项金额的差额计入当期损益：

（1）终止确认部分的账面价值；

（2）终止确认部分的对价，与原直接计入所有者权益的公允价值变动累计额中对应终止确认部分的金额（涉及转移的金融资产为以公允价值计量且其变动计入其他综合收益的金融资产（债务工具）、可供出售金融资产的情形）之和。

金融资产转移不满足终止确认条件的，继续确认该金融资产，所收到的对价确认为一项金融负债。

4、金融负债终止确认条件

金融负债的现时义务全部或部分已经解除的，则终止确认该金融负债或其一部分；本公司若与债权人签定协议，以承担新金融负债方式替换现存金融负债，且新金融负债与现存金融负债的合同条款实质上不同的，则终止确认现存金融负债，并同时确认新金融负债。

对现存金融负债全部或部分合同条款作出实质性修改的，则终止确认现存金融负债或其一部分，同时将修改条款后的金融负债确认为一项新金融负债。

金融负债全部或部分终止确认时，终止确认的金融负债账面价值与支付对价（包括转出的非现金资产或承担的新金融负债）之间的差额，计入当期损益。

本公司若回购部分金融负债的，在回购日按照继续确认部分与终止确认部分的相对公允价值，将该金融负债整体的账面价值进行分配。分配给终止确认部分的账面价值与支付的对价（包括转出的非现金资产或承担的新金融负债）之间的差额，计入当期损益。

5、金融资产和金融负债的公允价值的确定方法

存在活跃市场的金融工具，以活跃市场中的报价确定其公允价值。不存在活跃市场的金融工具，采用估值技术确定其公允价值。在估值时，本公司采用在当前情况下适用并且有足够可利用数据和其他信息支持的估值技术，选择与市场参与者在相关资产或负债的交易中所考虑的资产或负债特征相一致的输入值，并优先使用相关可观察输入值。只有在相关可观察输入值无法取得或取得不切实可行的情况下，才使用不可观察输入值。

6、金融资产减值的测试方法及会计处理方法

自 2019 年 1 月 1 日起适用的会计政策

本公司考虑所有合理且有依据的信息，包括前瞻性信息，以单项或组合的方式对以摊余成本计量的金融资产和以公允价值计量且其变动计入其他综合收益的金融资产（债务工具）的预期信用损失进行估计。预期信用损失的计量取决于金融资产自初始确认后是否发生信用风险显著增加。

如果该金融工具的信用风险自初始确认后已显著增加，本公司按照相当于该金融工具整个存续期内预期信用损失的金额计量其损失准备；如果该金融工具的信用风险自初始确认后并未显著增加，本公司按照相当于该金融工具未来 12 个月内预期信用损失的金额计量其损失准备。由此形成的损失准备的增加或转回金额，作为减值损失或利得计入当期损益。

通常逾期超过 30 日，本公司即认为该金融工具的信用风险已显著增加，除非有确凿证据证明该金融工具的信用风险自初始确认后并未显著增加。

如果金融工具于资产负债表日的信用风险较低，本公司即认为该金融工具的信用风险自初始确认后并未显著增加。

如果有客观证据表明某项金融资产已经发生信用减值，则本公司在单项基础上对该金融资产计提减值准备。

对于应收账款，无论是否包含重大融资成分，本公司始终按照相当于整个存续期内预期信用损失的金额计量其损失准备。

对于租赁应收款、公司通过销售商品或提供劳务形成的长期应收款，本公司选择始终按照相当于整个存续期内预期信用损失的金额计量其损失准备。

2019 年 1 月 1 日前适用的会计政策

除以公允价值计量且其变动计入当期损益的金融资产外，本公司于资产负债表日对金融资产的账面价值进行检查，如果有客观证据表明某项金融资产发生减值的，计提减值准备。

(1) 可供出售金融资产的减值准备：

期末如果可供出售权益工具投资的公允价值发生严重下降，或在综合考虑各种相关因素后，预期这种下降趋势属于非暂时性的，就认定其已发生减值，将原直接计入所有者权益的公允价值下降形成的累计损失一并转出，确认减值损失。

对于已确认减值损失的可供出售债务工具，在随后的会计期间公允价值已上升且客观上与确认原减值损失确认后发生的事项有关的，原确认的减值损失予以转回，计入当期损益。

可供出售权益工具投资发生的减值损失，不通过损益转回。

(2) 应收款项坏账准备：

① 单项金额重大并单独计提坏账准备的应收款项：

单项金额重大的判断依据或金额标准：应收款项余额前五名。

单项金额重大并单独计提坏账准备的计提方法：单独进行减值测试，如有客观证据表明已发生减值，按预计未来现金流量现值低于其账面价值的差额计提坏账准备，计入当期损益。单独测试未发生减值应收款项将其归入相应组合计提坏账准备。

② 按信用风险特征组合计提坏账准备应收款项：

按信用风险特征组合计提坏账准备的计提方法	
组合 1	有客观证据表明其风险特征与账龄分析组合存在显著差异的应收款项。
组合 2	其他不重大应收款项及经单独测试后未发现减值迹象的单项金额重大应收款项（不含组合 1）。
按组合计提坏账准备的计提方法	
组合 1	单独进行减值测试，根据其未来现金流量现值低于其账面价值的差额计

按信用风险特征组合计提坏账准备的计提方法	
	提坏账准备。
组合 2	按账龄分析法计提坏账准备。

组合中，采用账龄分析法计提坏账准备的：

账龄	应收账款计提比例(%)	其他应收款计提比例(%)
1 年以内 (含 1 年)	5	5
1 至 2 年 (含 2 年)	10	10
2 至 3 年 (含 3 年)	40	40
3 年以上	100	100

③ 单项金额不重大但单独计提坏账准备的应收款项：

单独计提坏账准备的理由：有客观证据表明单项金额虽不重大，但因其发生了特殊减值的应收款应进行单项减值测试。

坏账准备的计提方法：结合现时情况分析法确定坏账准备计提的比例。

(3) 持有至到期投资的减值准备：

持有至到期投资减值损失的计量比照应收款项减值损失计量方法处理。

11. 应收票据

应收票据的预期信用损失的确定方法及会计处理方法

适用 不适用

应收票据的预期信用损失的确定方法及会计处理方法为账龄分析法。

12. 应收账款

应收账款的预期信用损失的确定方法及会计处理方法

适用 不适用

应收账款的预期信用损失的确定方法及会计处理方法为账龄分析法。

13. 应收款项融资

适用 不适用

应收款项融资的预期信用损失的确定方法及会计处理方法为账龄分析法。

14. 其他应收款

其他应收款预期信用损失的确定方法及会计处理方法

适用 不适用

按信用风险特征组合计提坏账准备，同时记入信用减值损失。

15. 存货

适用 不适用

1、存货的分类

存货分类为：原材料、库存商品、在产品、周转材料等。

2、发出存货的计价方法

存货发出时按加权平均法计价。

3、不同类别存货可变现净值的确定依据

产成品、库存商品和用于出售的材料等直接用于出售的商品存货，在正常生产经营过程中，以该存货的估计售价减去估计的销售费用和相关税费后的金额，确定其可变现净值；需要经过加工的材料存货，在正常生产经营过程中，以所生产的产成品的估计售价减去至完工时估计将要发生的成本、估计的销售费用和相关税费后的金额，确定其可变现净值；为执行销售合同或者劳务合同而持有的存货，其可变现净值以合同价格为基础计算，若持有存货的数量多于销售合同订购数量的，超出部分的存货的可变现净值以一般销售价格为基础计算。

期末按照单个存货项目计提存货跌价准备；但对于数量繁多、单价较低的存货，按照存货类别计提存货跌价准备；与在同一地区生产和销售的产品系列相关、具有相同或类似最终用途或目的，且难以与其他项目分开计量的存货，则合并计提存货跌价准备。

除有明确证据表明资产负债表日市场价格异常外，存货项目的可变现净值以资产负债表日市场价格为基础确定。

本期期末存货项目的可变现净值以资产负债表日市场价格为基础确定。

4、存货的盘存制度

采用永续盘存制。

5、低值易耗品和包装物的摊销方法

- (1) 低值易耗品采用一次转销法。
- (2) 包装物采用一次转销法。

16. 合同资产

(1). 合同资产的确认方法及标准

适用 不适用

(2). 合同资产预期信用损失的确定方法及会计处理方法

适用 不适用

17. 持有待售资产

适用 不适用

本公司将同时满足下列条件的非流动资产或处置组划分为持有待售类别：

- (1) 根据类似交易中出售此类资产或处置组的惯例，在当前状况下即可立即出售；
- (2) 出售极可能发生，即本公司已经就一项出售计划作出决议且获得确定的购买承诺，预计出售将在一年内完成。有关规定要求本公司相关权力机构或者监管部门批准后方可出售的，已经获得批准。

18. 债权投资

债权投资预期信用损失的确定方法及会计处理方法

适用 不适用

19. 其他债权投资

其他债权投资预期信用损失的确定方法及会计处理方法

适用 不适用

20. 长期应收款

长期应收款预期信用损失的确定方法及会计处理方法

适用 不适用

21. 长期股权投资

√适用 □不适用

1、共同控制、重大影响的判断标准

共同控制，是指按照相关约定对某项安排所共有的控制，并且该安排的相关活动必须经过分享控制权的参与方一致同意后才能决策。本公司与其他合营方一同对被投资单位实施共同控制且对被投资单位净资产享有权利的，被投资单位为本公司的合营企业。

重大影响，是指对一个企业的财务和经营决策有参与决策的权力，但并不能够控制或者与其他方一起共同控制这些政策的制定。本公司能够对被投资单位施加重大影响的，被投资单位为本公司联营企业。

2、初始投资成本的确定

(1) 企业合并形成的长期股权投资

同一控制下的企业合并：公司以支付现金、转让非现金资产或承担债务方式以及以发行权益性证券作为合并对价的，在合并日按照取得被合并方所有者权益在最终控制方合并财务报表中的账面价值的份额作为长期股权投资的初始投资成本。因追加投资等原因能够对同一控制下的被投资单位实施控制的，在合并日根据合并后应享有被合并方净资产在最终控制方合并财务报表中的账面价值的份额，确定长期股权投资的初始投资成本。合并日长期股权投资的初始投资成本，与达到合并前的长期股权投资账面价值加上合并日进一步取得股份新支付对价的账面价值之和的差额，调整股本溢价，股本溢价不足冲减的，冲减留存收益。

非同一控制下的企业合并：公司按照购买日确定的合并成本作为长期股权投资的初始投资成本。因追加投资等原因能够对非同一控制下的被投资单位实施控制的，按照原持有的股权投资账面价值加上新增投资成本之和，作为改按成本法核算的初始投资成本。

(2) 其他方式取得的长期股权投资

以支付现金方式取得的长期股权投资，按照实际支付的购买价款作为初始投资成本。

以发行权益性证券取得的长期股权投资，按照发行权益性证券的公允价值作为初始投资成本。

在非货币性资产交换具有商业实质，且换入资产或换出资产的公允价值能够可靠计量时，以公允价值为基础计量。如换入资产和换出资产的公允价值均能可靠计量的，对于换入的长期股权投资，以换出资产的公允价值和应支付的相关税费作为换入的长期股权投资的初始投资成本，除非有确凿证据表明换入资产的公允价值更加可靠。非货币性资产交换不具有商业实质，或换入资产和换出资产的公允价值均不能可靠计量的，对于换入的长期股权投资，以换出资产的账面价值和应支付的相关税费作为换入长期股权投资的初始投资成本。

通过债务重组取得的长期股权投资，以所放弃债权的公允价值和可直接归属于该资产的税金等其他成本确定其入账价值，并将所放弃债权的公允价值与账面价值之间的差额，计入当期损益。

3、后续计量及损益确认方法

(1) 成本法核算的长期股权投资

公司对子公司的长期股权投资，采用成本法核算。除取得投资时实际支付的价款或对价中包含的已宣告但尚未发放的现金股利或利润外，公司按照享有被投资单位宣告发放的现金股利或利润确认当期投资收益。

(2) 权益法核算的长期股权投资

对联营企业和合营企业的长期股权投资，采用权益法核算。初始投资成本大于投资时应享有被投资单位可辨认净资产公允价值份额的差额，不调整长期股权投资的初始投资成本；初始投资成本小于投资时应享有被投资单位可辨认净资产公允价值份额的差额，计入当期损益。

公司按照应享有或应分担的被投资单位实现的净损益和其他综合收益的份额，分别确认投资收益和其他综合收益，同时调整长期股权投资的账面价值；按照被投资单位宣告分派的利润或现金股利计算应享有的部分，相应减少长期股权投资的账面价值；对于被投资单位除净损益、其他综合收益和利润分配以外所有者权益的其他变动，调整长期股权投资的账面价值并计入所有者权益。

在确认应享有被投资单位净损益的份额时，以取得投资时被投资单位可辨认净资产的公允价值为基础，并按照公司的会计政策及会计期间，对被投资单位的净利润进行调整后确认。在持有投资期间，被投资单位编制合并财务报表的，以合并财务报表中的净利润、其他综合收益和其他所有者权益变动中归属于被投资单位的金额为基础进行核算。

公司与联营企业、合营企业之间发生的未实现内部交易损益按照应享有的比例计算归属于公司的部分，予以抵销，在此基础上确认投资收益。与被投资单位发生的未实现内部交易损失，属于资产减值损失的，全额确认。公司与联营企业、合营企业之间发生投出或出售资产的交易，该资产构成业务

的，按照本附注“三、（五）同一控制下和非同一控制下企业合并的会计处理方法”和“三、（六）合并财务报表的编制方法”中披露的相关政策进行会计处理。

在公司确认应分担被投资单位发生的亏损时，按照以下顺序进行处理：首先，冲减长期股权投资的账面价值。其次，长期股权投资的账面价值不足以冲减的，以其他实质上构成对被投资单位净投资的长期权益账面价值为限继续确认投资损失，冲减长期应收项目等的账面价值。最后，经过上述处理，按照投资合同或协议约定企业仍承担额外义务的，按预计承担的义务确认预计负债，计入当期投资损失。

（3）长期股权投资的处置

处置长期股权投资，其账面价值与实际取得价款的差额，计入当期损益。

采用权益法核算的长期股权投资，在处置该项投资时，采用与被投资单位直接处置相关资产或负债相同的基础，按相应比例对原计入其他综合收益的部分进行会计处理。因被投资单位除净损益、其他综合收益和利润分配以外的其他所有者权益变动而确认的所有者权益，按比例结转入当期损益，由于被投资方重新计量设定受益计划净负债或净资产变动而产生的其他综合收益除外。

因处置部分股权投资等原因丧失了对被投资单位的共同控制或重大影响的，处置后的剩余股权改按金融工具确认和计量准则核算，其在丧失共同控制或重大影响之日的公允价值与账面价值之间的差额计入当期损益。原股权投资因采用权益法核算而确认的其他综合收益，在终止采用权益法核算时采用与被投资单位直接处置相关资产或负债相同的基础进行会计处理。因被投资方除净损益、其他综合收益和利润分配以外的其他所有者权益变动而确认的所有者权益，在终止采用权益法核算时全部转入当期损益。

因处置部分股权投资、因其他投资方对子公司增资而导致本公司持股比例下降等原因丧失了对被投资单位控制权的，在编制个别财务报表时，剩余股权能够对被投资单位实施共同控制或重大影响的，改按权益法核算，并对该剩余股权视同自取得时即采用权益法核算进行调整；剩余股权不能对被投资单位实施共同控制或施加重大影响的，改按金融工具确认和计量准则的有关规定进行会计处理，其在丧失控制之日的公允价值与账面价值间的差额计入当期损益。

处置的股权是因追加投资等原因通过企业合并取得的，在编制个别财务报表时，处置后的剩余股权采用成本法或权益法核算的，购买日之前持有的股权投资因采用权益法核算而确认的其他综合收益和其他所有者权益按比例结转；处置后的剩余股权改按金融工具确认和计量准则进行会计处理的，其他综合收益和其他所有者权益全部结转。

22. 投资性房地产

（1）如果采用成本计量模式的

折旧或摊销方法

投资性房地产是指为赚取租金或资本增值，或两者兼有而持有的房地产，包括已出租的土地使用权、持有并准备增值后转让的土地使用权、已出租的建筑物（含自行建造或开发活动完成后用于出租的建筑物以及正在建造或开发过程中将来用于出租的建筑物）。

本公司对现有投资性房地产采用成本模式计量。对按照成本模式计量的投资性房地产一出租用建筑物采用与本公司固定资产相同的折旧政策，出租用土地使用权按与无形资产相同的摊销政策执行。

23. 固定资产

（1）确认条件

√适用 □不适用

固定资产指为生产商品、提供劳务、出租或经营管理而持有，并且使用寿命超过一个会计年度的有形资产。固定资产在同时满足下列条件时予以确认：

- （1）与该固定资产有关的经济利益很可能流入企业；
- （2）该固定资产的成本能够可靠地计量。

（2）折旧方法

√适用 □不适用

类别	折旧方法	折旧年限（年）	残值率	年折旧率
----	------	---------	-----	------

房屋建筑物	平均年限法	25	5	3.80
机器设备	平均年限法	10	5	9.50
运输设备	平均年限法	5	5	19.00
电子设备	平均年限法	3	5	31.67
其他设备	平均年限法	5	5	19.00
固定资产装修	平均年限法	5	/	20.00

固定资产折旧采用年限平均法分类计提，根据固定资产类别、预计使用寿命和预计净残值率确定折旧率。如固定资产各组成部分的使用寿命不同或者以不同方式为企业提供经济利益，则选择不同折旧率或折旧方法，分别计提折旧。

各类固定资产折旧方法、折旧年限、残值率和年折旧率如上图所示。

(3). 融资租入固定资产的认定依据、计价和折旧方法

适用 不适用

公司与租赁方所签订的租赁协议条款中规定了下列条件之一的，确认为融资租入资产：

- (1) 租赁期满后租赁资产的所有权归属于本公司；
- (2) 公司具有购买资产的选择权，购买价款远低于行使选择权时该资产的公允价值；
- (3) 租赁期占所租赁资产使用寿命的大部分；
- (4) 租赁开始日的最低租赁付款额现值，与该资产的公允价值不存在较大的差异。

公司在承租开始日，将租赁资产公允价值与最低租赁付款额现值两者中较低者作为租入资产的入账价值，将最低租赁付款额作为长期应付款的入账价值，其差额作为未确认的融资费。

24. 在建工程

适用 不适用

在建工程项目按建造该项资产达到预定可使用状态前所发生的必要支出，作为固定资产的入账价值。所建造的固定资产在工程已达到预定可使用状态，但尚未办理竣工决算的，自达到预定可使用状态之日起，根据工程预算、造价或者工程实际成本等，按估计的价值转入固定资产，并按本公司固定资产折旧政策计提固定资产的折旧，待办理竣工决算后，再按实际成本调整原来的暂估价值，但不调整原已计提的折旧额。

25. 借款费用

适用 不适用

1、借款费用资本化的确认原则

借款费用，包括借款利息、折价或者溢价的摊销、辅助费用以及因外币借款而发生的汇兑差额等。

公司发生的借款费用，可直接归属于符合资本化条件的资产的购建或者生产的，予以资本化，计入相关资产成本；其他借款费用，在发生时根据其发生额确认为费用，计入当期损益。

符合资本化条件的资产，是指需要经过相当长时间的购建或者生产活动才能达到预定可使用或者可销售状态的固定资产、投资性房地产和存货等资产。

借款费用同时满足下列条件时开始资本化：

(1) 资产支出已经发生，资产支出包括为购建或者生产符合资本化条件的资产而以支付现金、转移非现金资产或者承担带息债务形式发生的支出；

(2) 借款费用已经发生；

(3) 为使资产达到预定可使用或者可销售状态所必要的购建或者生产活动已经开始。

2、借款费用资本化期间

资本化期间，指从借款费用开始资本化时点到停止资本化时点的期间，借款费用暂停资本化的期间不包括在内。

当购建或者生产符合资本化条件的资产达到预定可使用或者可销售状态时，借款费用停止资本化。

当购建或者生产符合资本化条件的资产中部分项目分别完工且可单独使用时，该部分资产借款费用停止资本化。

购建或者生产的资产的各部分分别完工，但必须等到整体完工后才可使用或可对外销售的，在该资产整体完工时停止借款费用资本化。

3、暂停资本化期间

符合资本化条件的资产在购建或生产过程中发生的非正常中断、且中断时间连续超过 3 个月的，则借款费用暂停资本化；该项中断如是所购建或生产的符合资本化条件的资产达到预定可使用状态或者可销售状态必要的程序，则借款费用继续资本化。在中断期间发生的借款费用确认为当期损益，直至资产的购建或者生产活动重新开始后借款费用继续资本化。

4、借款费用资本化率、资本化金额的计算方法

对于为购建或者生产符合资本化条件的资产而借入的专门借款，以专门借款当期实际发生的借款费用，减去尚未动用的借款资金存入银行取得的利息收入或进行暂时性投资取得的投资收益后的金额，来确定借款费用的资本化金额。

对于为购建或者生产符合资本化条件的资产而占用的一般借款，根据累计资产支出超过专门借款部分的资产支出加权平均数乘以所占用一般借款的资本化率，计算确定一般借款应予资本化的借款费用金额。资本化率根据一般借款加权平均利率计算确定。

26. 生物资产

适用 不适用

27. 油气资产

适用 不适用

28. 使用权资产

适用 不适用

29. 无形资产

(1). 计价方法、使用寿命、减值测试

适用 不适用

1、无形资产的计价方法

(1) 公司取得无形资产时按成本进行初始计量；

外购无形资产的成本，包括购买价款、相关税费以及直接归属于使该项资产达到预定用途所发生的其他支出。购买无形资产的价款超过正常信用条件延期支付，实质上具有融资性质的，无形资产的成本以购买价款的现值为基础确定。

债务重组取得债务人用以抵债的无形资产，以所放弃债权的公允价值和可直接归属于使该资产达到预定用途所发生的税金等其他成本确定其入账价值，并将所放弃债权的公允价值与账面价值之间的差额，计入当期损益。

在非货币性资产交换具有商业实质，且换入资产或换出资产的公允价值能够可靠计量时，以公允价值为基础计量。如换入资产和换出资产的公允价值均能可靠计量的，对于换入的无形资产，以换出资产的公允价值和应支付的相关税费作为换入的无形资产的初始投资成本，除非有确凿证据表明换入资产的公允价值更加可靠。非货币性资产交换不具有商业实质，或换入资产和换出资产的公允价值均不能可靠计量的，对于换入的无形资产，以换出资产的账面价值和应支付的相关税费作为换入无形资产的初始投资成本。

(2) 后续计量

在取得无形资产时分析判断其使用寿命。

对于使用寿命有限的无形资产，在为企业带来经济利益的期限内按直线法摊销；无法预见无形资产为企业带来经济利益期限的，视为使用寿命不确定的无形资产，不予摊销。

2、使用寿命有限的无形资产的使用寿命估计情况

项目	预计使用寿命	摊销方法	依据
土地使用权	土地权证登记使用年限	平均年限法	土地权证
商标	10 年	平均年限法	按给企业带来经济利益的期限
软件	5 年	平均年限法	按给企业带来经济利益的期限

每年度终了，对使用寿命有限的无形资产的使用寿命及摊销方法进行复核。

经复核，本年期末无形资产的使用寿命及摊销方法与以前估计未有不同。

(2). 内部研究开发支出会计政策

√适用 □不适用

1、划分研究阶段和开发阶段的具体标准

内部研究开发项目的支出，区分为研究阶段支出和开发阶段支出。划分研究阶段和开发阶段的标准：为获取新的技术和知识等进行的有计划的调查阶段，应确定为研究阶段，该阶段具有计划性和探索性等特点；在进行商业性生产或使用前，将研究成果或其他知识应用于某项计划或设计，以生产出新的或具有实质性改进的材料、装置、产品等阶段，应确定为开发阶段，该阶段具有针对性和形成成果的可能性较大等特点。

内部研究开发项目研究阶段的支出，于发生时计入当期损益。内部研究开发项目开发阶段的支出，同时满足下列条件的，确认为无形资产：(1)完成该无形资产以使其能够使用或出售在技术上具有可行性；(2)具有完成该无形资产并使用或出售的意图；(3)无形资产产生经济利益的方式，包括能够证明运用该无形资产生产的产品存在市场或无形资产自身存在市场，无形资产将在内部使用的，可证明其有用性；(4)有足够的技术、财务资源和其他资源支持，以完成该无形资产的开发，并有能力使用或出售该无形资产；(5)归属于该无形资产开发阶段的支出能够可靠地计量。如不满足上述条件的，于发生时计入当期损益；无法区分研究阶段支出和开发阶段支出的，将发生的研发支出全部计入当期损益。

30. 长期资产减值

√适用 □不适用

长期股权投资、采用成本模式计量的投资性房地产、固定资产、在建工程、使用寿命有限的无形资产等长期资产，于资产负债表日存在减值迹象的，进行减值测试。减值测试结果表明资产的可收回金额低于其账面价值的，按其差额计提减值准备并计入减值损失。可收回金额为资产的公允价值减去处置费用后的净额与资产预计未来现金流量的现值两者之间的较高者。资产减值准备按单项资产为基础计算并确认，如果难以对单项资产的可收回金额进行估计的，以该资产所属的资产组确定资产组的可收回金额。资产组是能够独立产生现金流入的最小资产组合。

商誉、使用寿命不确定的无形资产、尚未达到可使用状态的无形资产至少在每年年度终了进行减值测试。

本公司进行商誉减值测试，对于因企业合并形成的商誉的账面价值，自购买日起按照合理的方法分摊至相关的资产组；难以分摊至相关的资产组的，将其分摊至相关的资产组组合。本公司在分摊商誉的账面价值时，根据相关资产组或资产组组合能够从企业合并的协同效应中获得的相对受益情况进行分摊，在此基础上进行商誉减值测试。

在对包含商誉的相关资产组或者资产组组合进行减值测试时，如与商誉相关的资产组或者资产组组合存在减值迹象的，先对不包含商誉的资产组或者资产组组合进行减值测试，计算可收回金额，并与相关账面价值相比较，确认相应的减值损失。再对包含商誉的资产组或者资产组组合进行减值测试，比较这些相关资产组或者资产组组合的账面价值（包括所分摊的商誉的账面价值部分）与其可收回金额，如相关资产组或者资产组组合的可收回金额低于其账面价值的，确认商誉的减值损失。

上述资产减值损失一经确认，在以后会计期间不予转回。

31. 长期待摊费用

√适用 □不适用

长期待摊费用为已经发生但应由本期和以后各期负担的分摊期限在一年以上的各项费用。本公司长期待摊费用包括预付经营租入固定资产的租金、经营租赁方式租入的固定资产改良支出、融资租赁方式租入的固定资产符合资本化条件的装修费用。

1、摊销方法

长期待摊费用在受益期内平均摊销。

2、摊销年限

融资租赁方式租入的固定资产符合资本化条件的装修费用，按两次装修间隔期间、剩余租赁期与固定资产尚可使用年限三者中较短的期限平均摊销。

32. 合同负债

合同负债的确认方法

√适用 □不适用

合同负债核算企业已收或应收客户对价而向客户转让商品的义务。企业在向客户转让商品之前，客户已经支付了合同对价或者企业已经取得了无条件收取合同对价权利的，企业应当在客户实际支付款与到期应支付款项孰早时点，按照已收或者应收的金额，确认合同负债。

33. 职工薪酬

(1)、短期薪酬的会计处理方法

√适用 □不适用

本公司在职工为本公司提供服务的会计期间，将实际发生的短期薪酬确认为负债，并计入当期损益或相关资产成本。

本公司为职工缴纳的社会保险费和住房公积金，以及按规定提取的工会经费和职工教育经费，在职工为本公司提供服务的会计期间，根据规定的计提基础和计提比例计算确定相应的职工薪酬金额。

职工福利费为非货币性福利的，如能够可靠计量的，按照公允价值计量。

(2)、离职后福利的会计处理方法

√适用 □不适用

(1) 设定提存计划

本公司按当地政府的相关规定为职工缴纳基本养老保险和失业保险，在职工为本公司提供服务的会计期间，按以当地规定的缴纳基数和比例计算应缴纳金额，确认为负债，并计入当期损益或相关资产成本。

(2) 设定受益计划

本公司根据预期累计福利单位法确定的公式将设定受益计划产生的福利义务归属于职工提供服务的期间，并计入当期损益或相关资产成本。

设定受益计划义务现值减去设定受益计划资产公允价值所形成的赤字或盈余确认为一项设定受益计划净负债或净资产。设定受益计划存在盈余的，本公司以设定受益计划的盈余和资产上限两项的孰低者计量设定受益计划净资产。

所有设定受益计划义务，包括预期在职工提供服务的年度报告期间结束后的十二个月内支付的义务，根据资产负债表日与设定受益计划义务期限和币种相匹配的国债或活跃市场上的高质量公司债券的市场收益率予以折现。

设定受益计划产生的服务成本和设定受益计划净负债或净资产的利息净额计入当期损益或相关资产成本；重新计量设定受益计划净负债或净资产所产生的变动计入其他综合收益，并且在后续会计期间不转回至损益，在原设定受益计划终止时在权益范围内将原计入其他综合收益的部分全部结转至未分配利润。

在设定受益计划结算时，按在结算日确定的设定受益计划义务现值和结算价格两者的差额，确认结算利得或损失。

(3)、辞退福利的会计处理方法

√适用 □不适用

本公司在不能单方面撤回因解除劳动关系计划或裁减建议所提供的辞退福利时，或确认与涉及支付辞退福利的重组相关的成本或费用时（两者孰早），确认辞退福利产生的职工薪酬负债，并计入当期损益。

(4)、其他长期职工福利的会计处理方法

□适用 √不适用

34. 租赁负债

□适用 √不适用

35. 预计负债

√适用 □不适用

本公司涉及诉讼、债务担保、亏损合同、重组事项时，如该等事项很可能需要未来以交付资产或提供劳务、其金额能够可靠计量的，确认为预计负债。

1、预计负债的确认标准

与诉讼、债务担保、亏损合同、重组事项等或有事项相关的义务同时满足下列条件时，本公司确认为预计负债：

- (1) 该义务是本公司承担的现时义务；
- (2) 履行该义务很可能导致经济利益流出本公司；
- (3) 该义务的金额能够可靠地计量。

2、各类预计负债的计量方法

本公司在确定最佳估计数时，综合考虑与或有事项有关的风险、不确定性和货币时间价值等因素。对于货币时间价值影响重大的，通过对相关未来现金流出进行折现后确定最佳估计数。

最佳估计数分别以下情况处理：

所需支出存在一个连续范围（或区间），且该范围内各种结果发生的可能性相同的，则最佳估计数按照该范围的中间值即上下限金额的平均数确定。

所需支出不存在一个连续范围（或区间），或虽然存在一个连续范围但该范围内各种结果发生的可能性不相同的，如或有事项涉及单个项目的，则最佳估计数按照最可能发生金额确定；如或有事项涉及多个项目的，则最佳估计数按各种可能结果及相关概率计算确定。

本公司清偿预计负债所需支出全部或部分预期由第三方补偿的，补偿金额在基本确定能够收到时，作为资产单独确认，确认的补偿金额不超过预计负债的账面价值。

36. 股份支付

√适用 □不适用

本公司的股份支付是为了获取职工或其他方提供服务而授予权益工具或者承担以权益工具为基础确定的负债的交易。本公司的股份支付分为以权益结算的股份支付和以现金结算的股份支付。

1、以权益结算的股份支付及权益工具

以权益结算的股份支付换取职工提供服务的，以授予职工权益工具的公允价值计量。本公司以限制性股票进行股份支付的，职工出资认购股票，股票在达到解锁条件并解锁前不得上市流通或转让；如果最终股权激励计划规定的解锁条件未能达到，则本公司按照事先约定的价格回购股票。本公司取得职工认购限制性股票支付的款项时，按照取得的认股款确认股本和资本公积（股本溢价），同时就回购义务全额确认一项负债并确认库存股。在等待期内每个资产负债表日，本公司根据最新取得的[可行权职工人数变动]、[是否达到规定业绩条件]等后续信息对可行权权益工具数量作出最佳估计，以此为基础，按照授予日的公允价值，将当期取得的服务计入相关成本或费用，相应增加资本公积。在可行权日之后不再对已确认的相关成本或费用和所有者权益总额进行调整。但授予后立即可行权的，在授予日按照公允价值计入相关成本或费用，相应增加资本公积。

对于最终未能行权的股份支付，不确认成本或费用，除非行权条件是市场条件或非可行权条件，此时无论是否满足市场条件或非可行权条件，只要满足所有可行权条件中的非市场条件，即视为可行权。

如果修改了以权益结算的股份支付的条款，至少按照未修改条款的情况确认取得的服务。此外，任何增加所授予权益工具公允价值的修改，或在修改日对职工有利的变更，均确认取得服务的增加。

如果取消了以权益结算的股份支付，则于取消日作为加速行权处理，立即确认尚未确认的金额。职工或其他方能够选择满足非可行权条件但在等待期内未满足的，作为取消以权益结算的股份支付处理。但是，如果授予新的权益工具，并在新权益工具授予日认定所授予的新权益工具是用于替代被取

消的权益工具的，则以与处理原权益工具条款和条件修改相同的方式，对所授予的替代权益工具进行处理。

2、以现金结算的股份支付及权益工具

以现金结算的股份支付，按照本公司承担的以股份或其他权益工具为基础计算确定的负债的公允价值计量。初始采用 Black-Scholes 模型按照授予日的公允价值计量，并考虑授予权益工具的条款和条件。授予后立即可行权的，在授予日以承担负债的公允价值计入成本或费用，相应增加负债；完成等待期内的服务或达到规定业绩条件才可行权的，在等待期内以对可行权情况的最佳估计为基础，按照承担负债的公允价值，将当期取得的服务计入相关成本或费用，增加相应负债。在相关负债结算前的每个资产负债表日以及结算日，对负债的公允价值重新计量，其变动计入当期损益。

37. 优先股、永续债等其他金融工具

适用 不适用

38. 收入

(1). 收入确认和计量所采用的会计政策

适用 不适用

公司已将商品所有权上的主要风险和报酬转移给购买方；公司既没有保留与所有权相联系的继续管理权，也没有对已售出的商品实施有效控制；收入的金额能够可靠地计量；相关的经济利益很可能流入企业；相关的已发生或将发生的成本能够可靠地计量时，确认商品销售收入实现。公司根据会计准则规定并结合实际经营状况，制定各销售模式的收入政策如下：

(1) 自营专卖店销售：于商品交付给消费者并收取货款时，确认销售收入。(2) 自营商场店销售：于收到商场结算清单后确认收入。

(3) 加盟商销售：于商品发出后确认收入。

(4) 网络直营零售：于商品发出且退货期结束后确认收入。

(5) 团购销售：于商品交付给客户，并经对方验收合格后确认收入。

(6) 联营模式：于收到联营客户的销售清单时确认收入。

根据公司对加盟商的政策，允许加盟商在合同期内可按当期发货总额一定比例的退货率退回当季的货品。公司对加盟商退货采用预计退货处理，即在资产负债表日，将向加盟商发货金额扣除预计退货金额部分确认为收入，预计退货的毛利额确认为其他流动负债。

(2). 同类业务采用不同经营模式导致收入确认会计政策存在差异的情况

适用 不适用

39. 合同成本

适用 不适用

40. 政府补助

适用 不适用

1、类型

政府补助，是本公司从政府无偿取得的货币性资产与非货币性资产。分为与资产相关的政府补助和与收益相关的政府补助。

与资产相关的政府补助，是指本公司取得的、用于购建或以其他方式形成长期资产的政府补助。与收益相关的政府补助，是指除与资产相关的政府补助之外的政府补助。

本公司在进行政府补助分类时采取的具体标准为：

(1) 政府补助文件规定的补助对象用于购建或以其他方式形成长期资产，或者补助对象的支出主要用于购建或以其他方式形成长期资产的，划分为与资产相关的政府补助。

(2) 根据政府补助文件获得的政府补助全部或者主要用于补偿以后期间或已发生的费用或损失的政府补助，划分为与收益相关的政府补助。

(3) 若政府文件未明确规定补助对象，则采用以下方式将该政府补助款划分为与资产相关的政府补助或与收益相关的政府补助：1) 政府文件明确了补助所针对的特定项目的，根据该特定项目的预算中将形成资产的支出金额和计入费用的支出金额的相对比例进行划分，对该划分比例需在每个资产负债表日进行复核，必要时进行变更；2) 政府文件中对用途仅作一般性表述，没有指明特定项目的，作为与收益相关的政府补助。

2、确认时点

本公司对于政府补助通常在实际收到时，按照实收金额予以确认和计量。但对于期末有确凿证据表明能够符合财政扶持政策规定的相关条件预计能够收到财政扶持资金，按照应收的金额计量。按照应收金额计量的政府补助应同时符合以下条件：

(1) 所依据的是当地财政部门正式发布并按照《政府信息公开条例》的规定予以主动公开的财政扶持项目及其财政资金管理办法，且该管理办法应当是普惠性的(任何符合规定条件的企业均可申请)，而不是专门针对特定企业制定的；

(2) 应收补助款的金额已经过有权政府部门发文确认，或者可根据正式发布的财政资金管理办法的有关规定自行合理测算，且预计其金额不存在重大不确定性；

(3) 相关的补助款批文中已明确承诺了拨付期限，且该款项的拨付是有相应财政预算作为保障的，因而可以合理保证其可在规定期限内收到；

(4) 根据本公司和该补助事项的具体情况，应满足的其他相关条件(如有)。

3、会计处理

与资产相关的政府补助，冲减相关资产账面价值或确认为递延收益。确认为递延收益的，在相关资产使用寿命内按照合理、系统的方法分期计入当期损益(与本公司日常活动相关的，计入其他收益；与本公司日常活动无关的，计入营业外收入)；

与收益相关的政府补助，用于补偿本公司以后期间的相关成本费用或损失的，确认为递延收益，并在确认相关成本费用或损失的期间，计入当期损益(与本公司日常活动相关的，计入其他收益；与本公司日常活动无关的，计入营业外收入)或冲减相关成本费用或损失；用于补偿本公司已发生的相关成本费用或损失的，直接计入当期损益(与本公司日常活动相关的，计入其他收益；与本公司日常活动无关的，计入营业外收入)或冲减相关成本费用或损失。

本公司取得的政策性优惠贷款贴息，区分以下两种情况，分别进行会计处理：

(1) 财政将贴息资金拨付给贷款银行，由贷款银行以政策性优惠利率向本公司提供贷款的，本公司以实际收到的借款金额作为借款的入账价值，按照借款本金和该政策性优惠利率计算相关借款费用。

(2) 财政将贴息资金直接拨付给本公司的，本公司将对应的贴息冲减相关借款费用。

41. 递延所得税资产/递延所得税负债

√适用 □不适用

对于可抵扣暂时性差异确认递延所得税资产，以未来期间很可能取得的用来抵扣可抵扣暂时性差异的应纳税所得额为限。对于能够结转以后年度的可抵扣亏损和税款抵减，以很可能获得用来抵扣可抵扣亏损和税款抵减的未来应纳税所得额为限，确认相应的递延所得税资产。

对于应纳税暂时性差异，除特殊情况外，确认递延所得税负债。

不确认递延所得税资产或递延所得税负债的特殊情况包括：商誉的初始确认；除企业合并以外的发生时既不影响会计利润也不影响应纳税所得额(或可抵扣亏损)的其他交易或事项。

当拥有以净额结算的法定权利，且意图以净额结算或取得资产、清偿负债同时进行时，当期所得税资产及当期所得税负债以抵销后的净额列报。

当拥有以净额结算当期所得税资产及当期所得税负债的法定权利，且递延所得税资产及递延所得税负债是与同一税收征管部门对同一纳税主体征收的所得税相关或者是对不同的纳税主体相关，但在未来每一具有重要性的递延所得税资产及负债转回的期间内，涉及的纳税主体意图以净额结算当期所得税资产和负债或是同时取得资产、清偿负债时，递延所得税资产及递延所得税负债以抵销后的净额列报。

42. 租赁

(1). 经营租赁的会计处理方法

√适用 □不适用

(1) 公司租入资产所支付的租赁费，在不扣除免租期的整个租赁期内，按直线法进行分摊，计入当期费用。公司支付的与租赁交易相关的初始直接费用，计入当期费用。

资产出租方承担了应由公司承担的与租赁相关的费用时，公司将该部分费用从租金总额中扣除，按扣除后的租金费用在租赁期内分摊，计入当期费用。

(2) 公司出租资产所收取的租赁费，在不扣除免租期的整个租赁期内，按直线法进行分摊，确认为租赁相关收入。公司支付的与租赁交易相关的初始直接费用，计入当期费用；如金额较大的，则予以资本化，在整个租赁期间内按照与租赁相关收入确认相同的基础分期计入当期收益。

公司承担了应由承租方承担的与租赁相关的费用时，公司将该部分费用从租金收入总额中扣除，按扣除后的租金费用在租赁期内分配。

(2). 融资租赁的会计处理方法

适用 不适用

(1) 融资租入资产：公司在承租开始日，将租赁资产公允价值与最低租赁付款额现值两者中较低者作为租入资产的入账价值，将最低租赁付款额作为长期应付款的入账价值，其差额作为未确认的融资费用。公司采用实际利率法对未确认的融资费用，在资产租赁期间内摊销，计入财务费用。公司发生的初始直接费用，计入租入资产价值。

(2) 融资租出资产：公司在租赁开始日，将应收融资租赁款，未担保余值之和与其现值的差额确认为未实现融资收益，在将来收到租金的各期间内确认为租赁收入。公司发生的与出租交易相关的初始直接费用，计入应收融资租赁款的初始计量中，并减少租赁期内确认的收益金额。

(3). 新租赁准则下租赁的确定方法及会计处理方法

适用 不适用

43. 其他重要的会计政策和会计估计

适用 不适用

44. 重要会计政策和会计估计的变更

(1). 重要会计政策变更

适用 不适用

(2). 重要会计估计变更

适用 不适用

会计估计变更的内容和原因	审批程序	开始适用的时点	备注(受重要影响的报表项目名称和金额)
因执行财政部《企业会计准则第14号——收入》《关于修订印发合并财务报表格式(2019版)的通知》对原会计政策相关内容进行调整	2020年4月25日，公司第五届董事会决议通过了《关于会计政策变更》的议案	2020年1月1日	执行新收入准则对本公司无重大影响

(3). 2020年起首次执行新收入准则、新租赁准则调整首次执行当年年初财务报表相关情况

适用 不适用

合并资产负债表

单位:元 币种:人民币

项目	2019年12月31日	2020年1月1日	调整数
----	-------------	-----------	-----

流动资产：			
货币资金	778,874,381.20	778,874,381.20	
结算备付金			
拆出资金			
交易性金融资产	922,720,000.00	922,720,000.00	
衍生金融资产			
应收票据			
应收账款	810,654,437.83	810,654,437.83	
应收款项融资	500,000.00	500,000.00	
预付款项	40,166,115.20	40,166,115.20	
应收保费			
应收分保账款			
应收分保合同准备金			
其他应收款	12,380,743.02	12,380,743.02	
其中：应收利息			
应收股利			
买入返售金融资产			
存货	785,787,771.37	785,787,771.37	
合同资产			
持有待售资产			
一年内到期的非流动资产			
其他流动资产	124,491,802.06	124,491,802.06	
流动资产合计	3,475,575,250.68	3,475,575,250.68	
非流动资产：			
发放贷款和垫款			
债权投资			
其他债权投资			
长期应收款			
长期股权投资			
其他权益工具投资			
其他非流动金融资产			
投资性房地产	359,770,048.99	359,770,048.99	
固定资产	639,871,467.55	639,871,467.55	
在建工程	4,247,711.41	4,247,711.41	
生产性生物资产			
油气资产			
使用权资产			
无形资产	59,470,436.18	59,470,436.18	
开发支出			
商誉	5,427,381.30	5,427,381.30	
长期待摊费用	8,809,961.31	8,809,961.31	
递延所得税资产	93,684,987.34	93,684,987.34	
其他非流动资产			
非流动资产合计	1,171,281,994.08	1,171,281,994.08	
资产总计	4,646,857,244.76	4,646,857,244.76	
流动负债：			
短期借款			
向中央银行借款			
拆入资金			

交易性金融负债			
衍生金融负债			
应付票据	244,910,989.69	244,910,989.69	
应付账款	678,210,071.51	678,210,071.51	
预收款项	34,117,188.24	0	-34,117,188.24
合同负债		34,117,188.24	34,117,188.24
卖出回购金融资产款			
吸收存款及同业存放			
代理买卖证券款			
代理承销证券款			
应付职工薪酬	68,125,965.34	68,125,965.34	
应交税费	55,353,613.58	55,353,613.58	
其他应付款	97,498,094.09	97,498,094.09	
其中：应付利息			
应付股利			
应付手续费及佣金			
应付分保账款			
持有待售负债			
一年内到期的非流动负债			
其他流动负债	21,031,156.39	21,031,156.39	
流动负债合计	1,199,247,078.84	1,199,247,078.84	
非流动负债：			
保险合同准备金			
长期借款			
应付债券			
其中：优先股			
永续债			
租赁负债			
长期应付款			
长期应付职工薪酬			
预计负债			
递延收益	1,777,626.19	1,777,626.19	
递延所得税负债			
其他非流动负债			
非流动负债合计	1,777,626.19	1,777,626.19	
负债合计	1,201,024,705.03	1,201,024,705.03	
所有者权益（或股东权益）：			
实收资本（或股本）	576,200,800.00	576,200,800.00	
其他权益工具			
其中：优先股			
永续债			
资本公积	811,477,064.90	811,477,064.90	
减：库存股	150,972,081.70	150,972,081.70	
其他综合收益			
专项储备			
盈余公积	113,911,744.90	113,911,744.90	
一般风险准备			
未分配利润	2,087,118,860.71	2,087,118,860.71	
归属于母公司所有者权益（或	3,437,736,388.81	3,437,736,388.81	

股东权益) 合计			
少数股东权益	8,096,150.92	8,096,150.92	
所有者权益(或股东权益) 合计	3,445,832,539.73	3,445,832,539.73	
负债和所有者权益(或股东权益) 总计	4,646,857,244.76	4,646,857,244.76	

各项目调整情况的说明:

适用 不适用

母公司资产负债表

单位:元 币种:人民币

项目	2019年12月31日	2020年1月1日	调整数
流动资产:			
货币资金	663,306,729.73	663,306,729.73	
交易性金融资产	841,200,000.00	841,200,000.00	
衍生金融资产			
应收票据			
应收账款	1,307,985,305.22	1,307,985,305.22	
应收款项融资	500,000.00	500,000.00	
预付款项	213,523,431.98	213,523,431.98	
其他应收款	2,468,520.83	2,468,520.83	
其中: 应收利息			
应收股利			
存货	27,813,233.86	27,813,233.86	
合同资产			
持有待售资产			
一年内到期的非流动资产			
其他流动资产	2,271,599.58	2,271,599.58	
流动资产合计	3,059,068,821.20	3,059,068,821.20	
非流动资产:			
债权投资			
其他债权投资			
长期应收款			
长期股权投资	317,426,257.72	317,426,257.72	
其他权益工具投资			
其他非流动金融资产			
投资性房地产	281,694,355.89	281,694,355.89	
固定资产	338,074,499.16	338,074,499.16	
在建工程	3,963,307.74	3,963,307.74	
生产性生物资产			
油气资产			
使用权资产			
无形资产	45,655,186.38	45,655,186.38	
开发支出			
商誉			
长期待摊费用	5,667,073.23	5,667,073.23	
递延所得税资产	21,983,187.73	21,983,187.73	

其他非流动资产			
非流动资产合计	1,014,463,867.85	1,014,463,867.85	
资产总计	4,073,532,689.05	4,073,532,689.05	
流动负债：			
短期借款			
交易性金融负债			
衍生金融负债			
应付票据	13,497,461.00	13,497,461.00	
应付账款	1,062,574,736.11	1,062,574,736.11	
预收款项	806,959,264.59		-806,959,264.59
合同负债		806,959,264.59	806,959,264.59
应付职工薪酬	40,296,907.07	40,296,907.07	
应交税费	23,586,406.41	23,586,406.41	
其他应付款	9,857,590.00	9,857,590.00	
其中：应付利息			
应付股利			
持有待售负债			
一年内到期的非流动负债			
其他流动负债	18,987,407.54	18,987,407.54	
流动负债合计	1,975,759,772.72	1,975,759,772.72	
非流动负债：			
长期借款			
应付债券			
其中：优先股			
永续债			
租赁负债			
长期应付款			
长期应付职工薪酬			
预计负债			
递延收益	588,547.81	588,547.81	
递延所得税负债			
其他非流动负债			
非流动负债合计	588,547.81	588,547.81	
负债合计	1,976,348,320.53	1,976,348,320.53	
所有者权益（或股东权益）：			
实收资本（或股本）	576,200,800.00	576,200,800.00	
其他权益工具			
其中：优先股			
永续债			
资本公积	811,477,064.90	811,477,064.90	
减：库存股	150,972,081.70	150,972,081.70	
其他综合收益			
专项储备			
盈余公积	120,674,800.55	120,674,800.55	
未分配利润	739,803,784.77	739,803,784.77	
所有者权益（或股东权益）合计	2,097,184,368.52	2,097,184,368.52	
负债和所有者权益（或股东权益）总计	4,073,532,689.05	4,073,532,689.05	

各项目调整情况的说明：

适用 不适用

(4). 2020 年起首次执行新收入准则、新租赁准则追溯调整前期比较数据的说明

适用 不适用

45. 其他

适用 不适用

六、税项

1. 主要税种及税率

主要税种及税率情况

适用 不适用

税种	计税依据	税率
增值税	按税法规定计算的销售货物和应税劳务收入为基础计算销项税额，在扣除当期允许抵扣的进项税额后，差额部分为应交增值税	3%、5%、6%、9%、10%、13%、16% (注)
城市维护建设税	按实际缴纳的增值税及消费税计征	7%、5%
企业所得税	按应纳税所得额计缴	15%、20%、25%
地方教育费附加	按实际缴纳的增值税计征	2%
教育费附加	按实际缴纳的增值税计征	3%

存在不同企业所得税税率纳税主体的，披露情况说明

适用 不适用

纳税主体名称	所得税税率 (%)
浙江红蜻蜓鞋业股份有限公司	15
上海红蜻蜓鞋业有限公司	25
广东尚品服饰实业有限公司	25
广州迪缙西贸易有限公司	20
武汉红蜻蜓鞋业有限公司	25
浙江红蜻蜓电子商务有限公司	25
甘肃红蜻蜓贸易有限公司	20
广州迪基媛斯贸易有限公司	25
红蜻蜓营销温州有限公司	25
杭州红蜻蜓电子商务有限公司	25
浙江红蜻蜓贸易有限公司	25
湖南红蜻蜓贸易有限公司	25
四川红蜻蜓鞋业有限公司	25
肇庆红蜻蜓实业有限公司	25
温州红蜻蜓儿童用品有限公司	25
上海红蜻蜓实业有限公司	25
广东红蜻蜓鞋业有限公司	25

重庆红蜻蜓鞋业有限公司	15
广西柳州红蜻蜓贸易有限公司	25
温州红蜻蜓贸易有限公司	20
上海奈是特贸易有限公司	25
上海迪韦立商贸有限公司	25
河南红蜻蜓贸易有限公司	25
杭州红蜻蜓网络科技有限公司	25
宁波梅山保税港区红蜻蜓资产管理有限公司	20
温州履趣文化创意有限公司	20
温州尚佳鞋革产业链服务有限公司	25
浙江红蜻蜓品牌管理有限公司	20
浙江爱依迪贸易有限公司	25
永嘉红蜻蜓贸易有限公司	25
合肥红蜻蜓商业运营服务有限公司	20
南昌红蜻蜓商业运营管理有限公司	20
昆明红蜻蜓商业运营管理有限公司	20
济南红蜻蜓商业运营管理有限公司	20
福建晋安红蜻蜓企业管理服务有限公司	20

2. 税收优惠

适用 不适用

根据全国高新技术企业认定管理工作领导小组办公室下发的《关于浙江省 2017 年第一批高新技术企业备案的复函》（国科火字〔2017〕201 号），公司通过高新技术企业认证，并取得编号为 GR201733000018 的《高新技术企业证书》，认定有效期为 2017-2019 年度，2019 年减按 15% 的税率计缴企业所得税。

公司子公司重庆红蜻蜓鞋业有限公司根据财政部、海关总署、国家税务总局财税〔2011〕58 号《关于深入实施西部大开发战略有关税收政策问题的通知》，2019 年度享受 15% 企业所得税税率优惠政策。子公司温州红蜻蜓贸易有限公司、子公司广州迪缙西贸易有限公司、子公司甘肃红蜻蜓贸易有限公司、子公司浙江红蜻蜓品牌管理有限公司、子公司宁波梅山保税港区红蜻蜓资产管理有限公司、子公司温州履趣文化创意有限公司、子公司合肥红蜻蜓商业运营服务有限公司、子公司南昌红蜻蜓商业运营管理有限公司、子公司昆明红蜻蜓商业运营管理有限公司、子公司济南红蜻蜓商业运营管理有限公司、子公司福建晋安红蜻蜓企业管理服务有限公司 2019 年度系小型微利企业，根据财政部、国家税务总局《关于实施小微企业普惠性税收减免政策的通知》（财税〔2019〕13 号），对年应纳税所得额不超过 100 万元的部分，减按 25% 计入应纳税所得额，按 20% 的税率缴纳企业所得税；对年应纳税所得额超过 100 万元但不超过 300 万元的部分，减按 50% 计入应纳税所得额，按 20% 的税率缴纳企业所得税。

3. 其他

适用 不适用

七、合并财务报表项目注释

1、货币资金

适用 不适用

单位：元 币种：人民币

项目	期末余额	期初余额
库存现金	26,713.47	39,008.56
银行存款	777,982,330.12	732,293,024.91
其他货币资金	43,482,335.56	46,542,347.73

合计	821,491,379.15	778,874,381.20
----	----------------	----------------

2、交易性金融资产

适用 不适用

单位：元 币种：人民币

项目	期末余额	期初余额
以公允价值计量且其变动计入当期损益的金融资产		
其中：		
指定以公允价值计量且其变动计入当期损益的金融资产	934,120,000.00	922,720,000.00
其中：		
理财产品	860,000,000.00	916,960,000.00
权益工具投资	74,120,000.00	5,760,000.00
合计	934,120,000.00	922,720,000.00

其他说明：

适用 不适用

3、衍生金融资产

适用 不适用

4、应收票据

(1). 应收票据分类列示

适用 不适用

(2). 期末公司已质押的应收票据

适用 不适用

(3). 期末公司已背书或贴现且在资产负债表日尚未到期的应收票据

适用 不适用

(4). 期末公司因出票人未履约而将其转应收账款的票据

适用 不适用

(5). 按坏账计提方法分类披露

适用 不适用

(6). 坏账准备的情况

适用 不适用

(7). 本期实际核销的应收票据情况

适用 不适用

其他说明：

适用 不适用

5、应收账款

(1). 按账龄披露

√适用 □不适用

单位：元 币种：人民币

账龄	期末账面余额
1 年以内小计	769,851,961.66
1 至 2 年	87,087,026.39
2 至 3 年	17,109,312.30
3 年以上	8,739,600.22
合计	882,787,900.57

(2). 按坏账计提方法分类披露

√适用 □不适用

单位：元 币种：人民币

类别	期末余额					期初余额				
	账面余额		坏账准备		账面价值	账面余额		坏账准备		账面价值
	金额	比例 (%)	金额	计提比例 (%)		金额	比例 (%)	金额	计提比例 (%)	
其中：										
按组合计提坏账准备	882,787,900.57	100.00	62,784,625.86	7.11	820,003,274.71	863,666,098.04	100	53,011,660.21	6.14	810,654,437.83
其中：										
合计	882,787,900.57	/	62,784,625.86	/	820,003,274.71	863,666,098.04	/	53,011,660.21	/	810,654,437.83

按单项计提坏账准备：

□适用 √不适用

按组合计提坏账准备：

√适用 □不适用

组合计提项目：账龄分析法

单位：元 币种：人民币

名称	期末余额		
	应收账款	坏账准备	计提比例 (%)
1 年以内小计	769,851,961.66	38,492,598.08	5.00
1 至 2 年	87,087,026.39	8,708,702.64	10.00
2 至 3 年	17,109,312.30	6,843,724.92	40.00
3 年以上	8,739,600.22	8,739,600.22	100.00
合计	882,787,900.57	62,784,625.86	7.11

按组合计提坏账的确认标准及说明：

适用 不适用

如按预期信用损失一般模型计提坏账准备，请参照其他应收款披露：

适用 不适用

(3). 坏账准备的情况

适用 不适用

单位：元 币种：人民币

类别	期初余额	本期变动金额				期末余额
		计提	收回或转回	转销或核销	其他变动	
按组合计提坏账准备	53,011,660.21	9,694,314.98	78,650.67			62,784,625.86
合计	53,011,660.21	9,694,314.98	78,650.67			62,784,625.86

其中本期坏账准备收回或转回金额重要的：

适用 不适用

(4). 本期实际核销的应收账款情况

适用 不适用

(5). 按欠款方归集的期末余额前五名的应收账款情况

适用 不适用

客户名称	期末应收款账面余额	比例
第一名	99,716,014.18	11.30
第二名	35,420,036.53	4.01
第三名	16,243,478.74	1.84
第四名	11,206,676.10	1.27
第五名	10,717,506.39	1.21
合计	173,303,711.94	19.63

(6). 因金融资产转移而终止确认的应收账款

适用 不适用

(7). 转移应收账款且继续涉入形成的资产、负债金额

适用 不适用

其他说明：

适用 不适用

6、 应收款项融资

适用 不适用

单位：元 币种：人民币

项目	期末余额	期初余额
银行承兑票据	700,000.00	500,000.00
合计	700,000.00	500,000.00

应收款项融资本期增减变动及公允价值变动情况：

适用 不适用

如按预期信用损失一般模型计提坏账准备，请参照其他应收款披露：

适用 不适用

其他说明：

适用 不适用

7、预付款项

(1). 预付款项按账龄列示

适用 不适用

单位：元 币种：人民币

账龄	期末余额		期初余额	
	金额	比例(%)	金额	比例(%)
1年以内	66,589,100.13	100.00	40,090,388.05	99.49
1至2年			75,727.15	0.51
合计	66,589,100.13	100.00	40,166,115.20	100.00

(2). 按预付对象归集的期末余额前五名的预付款情况

适用 不适用

预付对象	期末预付款账面余额	比例
第一名	5,109,840.00	7.67
第二名	1,600,000.00	2.40
第三名	1,195,800.00	1.80
第四名	693,456.38	1.04
第五名	654,058.00	0.98
合计	9,253,154.38	13.89

其他说明

适用 不适用

8、其他应收款

项目列示

适用 不适用

单位：元 币种：人民币

项目	期末余额	期初余额
其他应收款	12,058,174.29	12,380,743.02

合计	12,058,174.29	12,380,743.02
----	---------------	---------------

其他说明：

适用 不适用**应收利息**

(1). 应收利息分类

适用 不适用

(2). 重要逾期利息

适用 不适用

(3). 坏账准备计提情况

适用 不适用

其他说明：

适用 不适用**应收股利**

(1). 应收股利

适用 不适用

(2). 重要的账龄超过 1 年的应收股利

适用 不适用

(3). 坏账准备计提情况

适用 不适用

其他说明：

适用 不适用**其他应收款**

(1). 按账龄披露

适用 不适用

单位：元 币种：人民币

账龄	期末账面余额
1 年以内小计	9,733,015.25
1 至 2 年	2,007,901.61
2 至 3 年	1,674,497.25
3 年以上	1,535,454.17
合计	14,950,868.28

(2). 按款项性质分类情况

适用 不适用

单位：元 币种：人民币

款项性质	期末账面余额	期初账面余额
备用金	3,031,568.10	2,297,442.26
保证金	7,405,875.10	10,625,380.04
代垫款	4,513,425.08	2,450,167.42

合计	14,950,868.28	15,372,989.72
----	---------------	---------------

(3). 坏账准备计提情况

适用 不适用

(4). 坏账准备的情况

适用 不适用

单位：元 币种：人民币

类别	期初余额	本期变动金额				期末余额
		计提	收回或转回	转销或核销	其他变动	
按组合计提坏账准备	2,992,246.70	-99,552.71				2,892,693.99
合计	2,992,246.70	-99,552.71				2,892,693.99

其中本期坏账准备转回或收回金额重要的：

适用 不适用

(5). 本期实际核销的其他应收款情况

适用 不适用

(6). 按欠款方归集的期末余额前五名的其他应收款情况

适用 不适用

单位：元 币种：人民币

单位名称	款项的性质	期末余额	账龄	占其他应收款期末余额合计数的比例(%)	坏账准备期末余额
第一名	保证金	1,015,000.00	1年以内 79万, 1-2年 225000	6.79	62,000.00
第二名	保证金	800,000.00	1年以内	5.35	40,000.00
第三名	保证金	600,000.00	1年以内 30万, 1-2年 30万	4.01	45,000.00
第四名	保证金	451,360.00	1年以内	3.02	22,568.00
第五名	保证金	387,500.00	1年以内	2.59	19,375.00
合计	/	3,253,860.00	/	21.76	188,943.00

(7). 涉及政府补助的应收款项

适用 不适用

(8). 因金融资产转移而终止确认的其他应收款

适用 不适用

(9). 转移其他应收款且继续涉入形成的资产、负债的金额

适用 不适用

其他说明：

适用 不适用

9、 存货

(1). 存货分类

√适用 □不适用

单位：元 币种：人民币

项目	期末余额			期初余额		
	账面余额	存货跌价准备/ 合同履约成本减值准备	账面价值	账面余额	存货跌价准备/ 合同履约成本减值准备	账面价值
原材料	37,959,232.39	0	37,959,232.39	42,426,591.54	0	42,426,591.54
在产品	6,743,645.85	0	6,743,645.85	10,426,607.04	0	10,426,607.04
库存商品	618,126,447.59	53,047,220.40	565,079,227.19	794,943,102.67	67,852,914.51	727,090,188.16
周转材料	4,544,595.15	0	4,544,595.15	5,844,384.63	0	5,844,384.63
合计	667,373,920.98	53,047,220.40	614,326,700.58	853,640,685.88	67,852,914.51	785,787,771.37

(2). 存货跌价准备及合同履约成本减值准备

√适用 □不适用

单位：元 币种：人民币

项目	期初余额	本期增加金额		本期减少金额		期末余额
		计提	其他	转回或转销	其他	
库存商品	67,852,914.51	6,135,285.31	0.00	20,940,979.42	0.00	53,047,220.40
合计	67,852,914.51	6,135,285.31	0.00	20,940,979.42	0.00	53,047,220.40

(3). 存货期末余额含有借款费用资本化金额的说明

□适用 √不适用

(4). 合同履约成本本期摊销金额的说明

□适用 √不适用

其他说明：

□适用 √不适用

10、 合同资产

(1). 合同资产情况

□适用 √不适用

(2). 报告期内账面价值发生重大变动的金额和原因

□适用 √不适用

(3). 本期合同资产计提减值准备情况

□适用 √不适用

其他说明：

□适用 √不适用

11、 持有待售资产

□适用 √不适用

12、一年内到期的非流动资产

适用 不适用

13、其他流动资产

适用 不适用

单位：元 币种：人民币

项目	期末余额	期初余额
未交增值税	4,027,039.91	13,748,120.06
待认证进项税额	99,337,148.57	108,507,508.98
预缴税费	3,864,429.93	2,236,173.02
合计	107,228,618.41	124,491,802.06

14、债权投资

(1). 债权投资情况

适用 不适用

(2). 期末重要的债权投资

适用 不适用

(3). 减值准备计提情况

适用 不适用

15、其他债权投资

(1). 其他债权投资情况

适用 不适用

(2). 期末重要的其他债权投资

适用 不适用

(3). 减值准备计提情况

适用 不适用

其他说明：

适用 不适用

16、长期应收款

(1). 长期应收款情况

适用 不适用

(2). 坏账准备计提情况

适用 不适用

(3). 因金融资产转移而终止确认的长期应收款

适用 不适用

(4). 转移长期应收款且继续涉入形成的资产、负债金额

适用 不适用

其他说明：

适用 不适用

17、长期股权投资

适用 不适用

18、其他权益工具投资

(1). 其他权益工具投资情况

适用 不适用

(2). 非交易性权益工具投资的情况

适用 不适用

其他说明：

适用 不适用

19、其他非流动金融资产

适用 不适用

20、投资性房地产

投资性房地产计量模式

(1). 采用成本计量模式的投资性房地产

单位：元 币种：人民币

项目	房屋、建筑物	土地使用权	在建工程	合计
一、账面原值				
1. 期初余额	517,901,027.94	29,116,729.34		547,017,757.28
2. 本期增加金额	20,474,377.01	0.00	0.00	20,474,377.01
(1) 外购				
(2) 存货\固定资产\在建工程转入	20,474,377.01			20,474,377.01
(3) 企业合并增加				
3. 本期减少金额	437,669.10			437,669.10
(1) 处置				0.00
(2) 其他转出	437,669.10			437,669.10
4. 期末余额	537,937,735.85	29,116,729.34	0.00	567,054,465.19
二、累计折旧和累计摊销				
1. 期初余额	180,514,300.16	6,733,408.13		187,247,708.29
2. 本期增加金额	10,458,213.23	393,674.68		10,851,887.91
(1) 计提或摊销	9,615,351.36	393,674.68		10,009,026.04
	842,861.87			842,861.87
3. 本期减少金额	182,945.68			182,945.68
(1) 处置				0.00
(2) 其他转出	182,945.68			182,945.68
4. 期末余额	190,789,567.71	7,127,082.81	0.00	197,916,650.52
三、减值准备				
1. 期初余额				
2. 本期增加金额				

(1) 计提				
3、本期减少金额				
(1) 处置				
(2) 其他转出				
4. 期末余额				
四、账面价值				
1. 期末账面价值	347,148,168.14	21,989,646.53	0.00	369,137,814.67
2. 期初账面价值	337,386,727.78	22,383,321.21	0.00	359,770,048.99

(2). 未办妥产权证书的投资性房地产情况:

√适用 □不适用

单位: 元 币种: 人民币

项目	账面价值	未办妥产权证书原因
外购商铺	27,025,186.56	

其他说明

□适用 √不适用

21、固定资产

项目列示

√适用 □不适用

单位: 元 币种: 人民币

项目	期末余额	期初余额
固定资产	599,355,765.47	639,871,467.55
合计	599,355,765.47	639,871,467.55

固定资产

(1). 固定资产情况

√适用 □不适用

单位: 元 币种: 人民币

项目	房屋及建筑物	机器设备	运输工具	电子设备	其他设备	固定资产装修	合计
一、账面原值:							
1. 期初余额	777,221,503.65	116,751,603.50	38,302,609.71	49,034,899.60	13,606,435.78	12,691,254.04	1,007,608,306.28
2. 本期增加金额	437,669.10	1,871,686.26	751,973.11	1,155,686.78	236,387.83	0.00	4,453,403.08
(1) 购置		1,871,686.26	751,973.11	1,155,686.78	236,387.83		4,015,733.98
(2) 在建工程转入							
(3) 企业合并增加							
(4) 投资性房地产转入	437,669.10						437,669.10
3. 本期减少金额	20,699,831.56	1,590,366.84	2,826,292.33	3,396,717.62	258,039.74	0.00	28,771,248.09
(1) 处置或报废	225,454.55	1,590,366.84	2,826,292.33	3,396,717.62	258,039.74		8,296,871.08
(2) 转入投资性房地产	20,474,377.01						20,474,377.01
4. 期末余额	756,959,341.19	117,032,922.92	36,228,290.49	46,793,868.76	13,584,783.87	12,691,254.04	983,290,461.27

二、累计折旧							
1. 期初余额	220,189,599.27	54,687,530.44	30,240,015.67	41,859,086.37	8,069,352.94	12,691,254.04	367,736,838.73
2. 本期增加金额	15,770,129.35	4,453,806.90	810,743.65	1,848,935.29	713,661.48	0.00	23,597,276.67
(1) 计提	15,587,183.67	4,453,806.90	810,743.65	1,848,935.29	713,661.48		23,414,330.99
(2) 投资性 房地产转入	182,945.68						182,945.68
3. 本期减少金额	842,861.87	1,301,211.81	2,019,864.43	2,996,444.07	239,037.42	0.00	7,399,419.60
(1) 处置或 报废		1,301,211.81	2,019,864.43	2,996,444.07	239,037.42		6,556,557.73
(2) 转入投 资性房地产	842,861.87						842,861.87
4. 期末余额	235,116,866.75	57,840,125.53	29,030,894.89	40,711,577.59	8,543,977.00	12,691,254.04	383,934,695.80
三、减值准备							
1. 期初余额							
2. 本期增加金额							
(1) 计提							
3. 本期减少金额							
(1) 处置或 报废							
4. 期末余额							
四、账面价值							
1. 期末账面价 值	521,842,474.44	59,192,797.39	7,197,395.60	6,082,291.17	5,040,806.87	0.00	599,355,765.47
2. 期初账面价 值	557,031,904.38	62,064,073.06	8,062,594.04	7,175,813.23	5,537,082.84	0.00	639,871,467.55

(2). 暂时闲置的固定资产情况

√适用 □不适用

单位：元 币种：人民币

项目	账面原值	累计折旧	减值准备	账面价值	备注
红蜻蜓太和园区商业街	6,000,112.74	557,845.53		5,442,267.21	

(3). 通过融资租赁租入的固定资产情况

□适用 √不适用

(4). 通过经营租赁租出的固定资产

□适用 √不适用

(5). 未办妥产权证书的固定资产情况

√适用 □不适用

单位：元 币种：人民币

项目	账面价值	未办妥产权证书的原因
红蜻蜓太和园区商业街	5,442,267.21	正在办理
肇庆零配仓	56,530,308.59	正在办理
合计	61,972,575.80	

其他说明：

□适用 √不适用

固定资产清理

□适用 √不适用

22、在建工程

项目列示

√适用 □不适用

单位：元 币种：人民币

项目	期末余额	期初余额
在建工程	8,264,399.46	4,247,711.41
合计	8,264,399.46	4,247,711.41

在建工程

(1). 在建工程情况

√适用 □不适用

单位：元 币种：人民币

项目	期末余额			期初余额		
	账面余额	减值准备	账面价值	账面余额	减值准备	账面价值
泛微协同办公软件	806,478.54		806,478.54	575,221.24		575,221.24
数据中台及业务规划项目	6,873,072.69		6,873,072.69	3,388,086.50		3,388,086.50
消防改造工程	284,403.67		284,403.67	284,403.67		284,403.67
富润筷子 KUAIZI 电子商务平台系统软件	107,632.74		107,632.74			0.00
红蜻蜓 WMS 软件开发服务(分库)	192,811.82		192,811.82			0.00
合计	8,264,399.46		8,264,399.46	4,247,711.41		4,247,711.41

(2). 重要在建工程项目本期变动情况

√适用 □不适用

单位：元 币种：人民币

项目名称	预算数	期初余额	本期增加金额	本期转入固定资产金额	本期其他减少金额	期末余额	工程累计投入占预算比例(%)	工程进度	利息资本化累计金额	其中：本期利息资本化金额	本期利息资本化率(%)	资金来源
泛微协同办公软件		575,221.24	231,257.30			806,478.54						自筹
数据中台及业务规划项目		3,388,086.50	3,484,986.19			6,873,072.69						自筹
合计		3,963,307.74	3,716,243.49			7,679,551.23	/	/			/	/

(3). 本期计提在建工程减值准备情况

适用 不适用

其他说明

适用 不适用

工程物资

适用 不适用

23、生产性生物资产

(1). 采用成本计量模式的生产性生物资产

适用 不适用

(2). 采用公允价值计量模式的生产性生物资产

适用 不适用

其他说明

适用 不适用

24、油气资产

适用 不适用

25、使用权资产

适用 不适用

26、无形资产

(1). 无形资产情况

适用 不适用

单位：元 币种：人民币

项目	土地使用权	专利权	非专利技术	合计
一、账面原值				
1. 期初余额	63,038,618.62	3,222,170.00	23,587,077.93	89,847,866.55
2. 本期增加金额				
(1) 购置				
(2) 内部研发				
(3) 企业合并增加				
3. 本期减少金额				
(1) 处置				
4. 期末余额	63,038,618.62	3,222,170.00	23,587,077.93	89,847,866.55
二、累计摊销				
1. 期初余额	17,321,018.21	2,387,746.66	10,668,665.50	30,377,430.37
2. 本期增加金额	1,064,192.83	133,437.56	2,377,577.66	3,575,208.05
(1) 计提	1,064,192.83	133,437.56	2,377,577.66	3,575,208.05
3. 本期减少金额				

(1) 处置				
4. 期末余额	18,385,211.04	2,521,184.22	13,046,243.16	33,952,638.42
三、减值准备				
1. 期初余额				
2. 本期增加金额				
(1) 计提				
3. 本期减少金额				
(1) 处置				
4. 期末余额				
四、账面价值				
1. 期末账面价值	44,653,407.58	700,985.78	10,540,834.77	55,895,228.13
2. 期初账面价值	45,717,600.41	834,423.34	12,918,412.43	59,470,436.18

本期末通过公司内部研发形成的无形资产占无形资产余额的比例 0%

(2). 未办妥产权证书的土地使用权情况

适用 不适用

其他说明：

适用 不适用

27、开发支出

适用 不适用

28、商誉

(1). 商誉账面原值

适用 不适用

单位：元 币种：人民币

被投资单位名称或形成商誉的事项	期初余额	本期增加	本期减少	期末余额
		企业合并形成的	处置	
广东红蜻蜓鞋业有限公司	414,541.71	0	0	414,541.71
重庆红蜻蜓鞋业有限公司	3,700,882.70	0	0	3,700,882.70
广西柳州红蜻蜓贸易有限公司	1,311,956.89	0	0	1,311,956.89
合计	5,427,381.30	0	0	5,427,381.30

(2). 商誉减值准备

适用 不适用

(3). 商誉所在资产组或资产组组合的相关信息

适用 不适用

(4). 说明商誉减值测试过程、关键参数（例如预计未来现金流量现值时的预测期增长率、稳定期增长率、利润率、折现率、预测期等，如适用）及商誉减值损失的确认方法

适用 不适用

(5). 商誉减值测试的影响

适用 不适用

其他说明：

适用 不适用

29、长期待摊费用

适用 不适用

单位：元 币种：人民币

项目	期初余额	本期增加金额	本期摊销金额	其他减少金额	期末余额
经营租入固定资产改良支出	8,809,961.31	0.00	2,127,127.29		6,682,834.02
合计	8,809,961.31	0.00	2,127,127.29	0.00	6,682,834.02

30、递延所得税资产/递延所得税负债

(1). 未经抵销的递延所得税资产

适用 不适用

单位：元 币种：人民币

项目	期末余额		期初余额	
	可抵扣暂时性差异	递延所得税资产	可抵扣暂时性差异	递延所得税资产
资产减值准备	168,340,093.55	39,185,358.73	112,466,875.41	26,179,472.55
内部交易未实现利润	149,231,674.41	37,273,656.36	199,944,951.43	49,940,332.31
可抵扣亏损	82,431,381.41	14,061,471.58	44,449,499.30	8,522,219.03
政府补助	1,645,633.22	355,029.98	1,826,430.15	392,872.37
未取得发票的费用支出	1,528,658.00	382,164.50	5,254,309.79	1,313,577.45
业务重组影响	15,843,692.31	2,376,553.85	16,276,435.29	2,441,465.29
预估退货	26,329,682.51	4,683,679.87	21,031,156.39	3,359,048.34
可供出售金融资产（交易性金融资产）	10,480,000.00	1,572,000.00	10,240,000.00	1,536,000.00
合计	455,830,815.41	99,889,914.87	411,489,657.76	93,684,987.34

(2). 未经抵销的递延所得税负债

适用 不适用

(3). 以抵销后净额列示的递延所得税资产或负债

适用 不适用

(4). 未确认递延所得税资产明细

适用 不适用

单位：元 币种：人民币

项目	期末余额	期初余额
可抵扣暂时性差异	11,233,494.41	11,389,946.01
可抵扣亏损	124,111,971.92	105,581,552.87
合计	135,345,466.33	116,971,498.88

(5). 未确认递延所得税资产的可抵扣亏损将于以下年度到期

√适用 □不适用

单位：元 币种：人民币

年份	期末金额	期初金额	备注
2021 年度	5,456,384.06	5,456,384.06	/
2022 年度	17,417,160.48	17,417,160.48	/
2023 年度	36,029,084.00	36,029,084.00	/
2024 年度	46,678,924.33	46,678,924.33	/
2025 年度	18,530,419.05	0.00	/
合计	124,111,971.92	105,581,552.87	/

其他说明：

□适用 √不适用

31、其他非流动资产

□适用 √不适用

32、短期借款

(1). 短期借款分类

√适用 □不适用

单位：元 币种：人民币

项目	期末余额	期初余额
抵押借款	50,000,000.00	0.00
保证借款	50,000,000.00	0.00
抵押+保证	100,000,000.00	0.00
合计	200,000,000.00	0.00

(2). 已逾期未偿还的短期借款情况

□适用 √不适用

其他说明：

□适用 √不适用

33、交易性金融负债

□适用 √不适用

34、衍生金融负债

□适用 √不适用

35、应付票据

√适用 □不适用

单位：元 币种：人民币

种类	期末余额	期初余额
银行承兑汇票	256,579,130.13	244,910,989.69
合计	256,579,130.13	244,910,989.69

本期末已到期未支付的应付票据总额为 0 元。

36、应付账款

(1). 应付账款列示

适用 不适用

单位：元 币种：人民币

项目	期末余额	期初余额
1 年以内（含 1 年）	379,006,602.82	651,546,320.16
1 至 2 年（含 2 年）	15,181,971.30	26,099,169.40
2 至 3 年（含 3 年）	322,029.02	553,596.75
3 年以上	6,390.12	10,985.20
合计	394,516,993.26	678,210,071.51

(2). 账龄超过 1 年的重要应付账款

适用 不适用

其他说明：

适用 不适用

37、预收款项

(1). 预收账款项列示

适用 不适用

(2). 账龄超过 1 年的重要预收款项

适用 不适用

其他说明：

适用 不适用

38、合同负债

(1). 合同负债情况

适用 不适用

单位：元 币种：人民币

项目	期末余额	期初余额
1 年以内（含 1 年）	41,772,507.42	34,117,188.24
合计	41,772,507.42	34,117,188.24

(2). 报告期内账面价值发生重大变动的金额和原因

适用 不适用

其他说明：

适用 不适用

39、应付职工薪酬

(1). 应付职工薪酬列示

适用 不适用

单位：元 币种：人民币

项目	期初余额	本期增加	本期减少	期末余额
一、短期薪酬	66,848,231.60	167,495,882.03	195,174,420.75	39,169,692.88
二、离职后福利-设定提存计划	1,277,733.74	4,625,912.22	5,308,554.02	595,091.94
三、辞退福利	0.00	3,332,629.82	3,332,629.82	0.00
四、一年内到期的其他福利	0.00	0.00	0.00	0.00
合计	68,125,965.34	175,454,424.07	203,815,604.59	39,764,784.82

(2). 短期薪酬列示

√适用 □不适用

单位：元 币种：人民币

项目	期初余额	本期增加	本期减少	期末余额
一、工资、奖金、津贴和补贴	57,084,197.92	148,114,196.12	175,632,572.00	29,565,822.04
二、职工福利费	0.00	8,778,589.96	8,778,589.96	0.00
三、社会保险费	1,044,864.95	6,036,062.43	6,515,766.77	565,160.61
其中：医疗保险费	884,403.23	5,595,075.99	5,953,139.66	526,339.56
工伤保险费	75,929.97	268,025.70	310,270.08	33,685.59
生育保险费	84,531.75	172,960.74	252,357.03	5,135.46
四、住房公积金	4,766.00	2,789,662.46	2,785,946.46	8,482.00
五、工会经费和职工教育经费	8,714,402.73	1,777,371.06	1,461,545.56	9,030,228.23
合计	66,848,231.60	167,495,882.03	195,174,420.75	39,169,692.88

(3). 设定提存计划列示

√适用 □不适用

单位：元 币种：人民币

项目	期初余额	本期增加	本期减少	期末余额
1、基本养老保险	1,234,810.98	4,465,575.92	5,125,160.28	575,226.62
2、失业保险费	42,922.76	160,336.30	183,393.74	19,865.32
合计	1,277,733.74	4,625,912.22	5,308,554.02	595,091.94

其他说明：

□适用 √不适用

40、应交税费

√适用 □不适用

单位：元 币种：人民币

项目	期末余额	期初余额
增值税	3,348,138.66	14,473,360.52
消费税	0.00	0.00
营业税	0.00	0.00
企业所得税	15,844,446.82	24,519,393.74
个人所得税	956,188.47	1,293,694.10
城市维护建设税	465,013.69	988,411.76
生活垃圾费	0.00	12,520.27

房产税	11,379,718.93	12,953,695.25
教育费附加	212,684.84	502,831.01
地方教育费附加	134,597.95	339,866.36
水利建设基金	2,924.35	2,586.83
印花税	38,442.49	222,052.48
防洪安保费	0.00	487.95
堤围防护费	0.00	18,689.17
残疾人就业保障基金	63,789.58	26,024.14
环境保护税	12,524.59	0.00
合计	32,458,470.37	55,353,613.58

41、其他应付款

项目列示

适用 不适用

单位：元 币种：人民币

项目	期末余额	期初余额
应付利息	216,666.67	0.00
应付股利	0.00	0.00
其他应付款	96,432,408.43	97,498,094.09
合计	96,649,075.10	97,498,094.09

应付利息

适用 不适用

单位：元 币种：人民币

项目	期末余额	期初余额
短期借款应付利息	216,666.67	0.00
合计	216,666.67	0.00

重要的已逾期未支付的利息情况：

适用 不适用

其他说明：

适用 不适用

应付股利

适用 不适用

其他应付款

(1). 按款项性质列示其他应付款

适用 不适用

单位：元 币种：人民币

项目	期末余额	期初余额
保证金	84,591,425.17	88,029,369.71
费用类	11,840,983.26	9,468,724.38
合计	96,432,408.43	97,498,094.09

(2). 账龄超过 1 年的重要其他应付款

适用 不适用

其他说明:

适用 不适用

42、持有待售负债

适用 不适用

43、1 年内到期的非流动负债

适用 不适用

44、其他流动负债

适用 不适用

单位：元 币种：人民币

项目	期末余额	期初余额
预估退货	26,329,682.51	21,031,156.39
合计	26,329,682.51	21,031,156.39

短期应付债券的增减变动:

适用 不适用

其他说明:

适用 不适用

45、长期借款

(1). 长期借款分类

适用 不适用

其他说明，包括利率区间:

适用 不适用

46、应付债券

(1). 应付债券

适用 不适用

(2). 应付债券的增减变动（不包括划分为金融负债的优先股、永续债等其他金融工具）

适用 不适用

(3). 可转换公司债券的转股条件、转股时间说明

适用 不适用

(4). 划分为金融负债的其他金融工具说明

期末发行在外的优先股、永续债等其他金融工具基本情况

适用 不适用

期末发行在外的优先股、永续债等金融工具变动情况表

适用 不适用

其他金融工具划分为金融负债的依据说明

适用 不适用

其他说明：

适用 不适用

47、租赁负债

适用 不适用

48、长期应付款

项目列示

适用 不适用

长期应付款

适用 不适用

专项应付款

适用 不适用

49、长期应付职工薪酬

适用 不适用

50、预计负债

适用 不适用

51、递延收益

递延收益情况

适用 不适用

单位：元 币种人民币

项目	期初余额	本期增加	本期减少	期末余额	形成原因
政府补助	1,777,626.19	0.00	180,796.93	1,596,829.26	/
合计	1,777,626.19	0.00	180,796.93	1,596,829.26	/

涉及政府补助的项目：

适用 不适用

单位：元 币种：人民币

负债项目	期初余额	本期新增 补助金额	本期计入营 业外收入金 额	本期计入 其他收益 金额	其他变动	期末余额	与资产相关 /与收益相 关

工业企业技术改造事后奖补助	1,189,078.38	0.00	107,228.47	0.00	0.00	1,081,849.91	与资产相关
数字化工厂项目建设补助资金	588,547.81	0.00	73,568.46	0.00	0.00	514,979.35	与资产相关
合计	1,777,626.19	0.00	180,796.93	0.00	0.00	1,596,829.26	/

其他说明：

适用 不适用

52、其他非流动负债

适用 不适用

53、股本

适用 不适用

单位：元 币种：人民币

	期初余额	本次变动增减（+、-）					期末余额
		发行新股	送股	公积金转股	其他	小计	
股份总数	576,200,800.00	0	0	0	0	0	576,200,800.00

54、其他权益工具

(1) 期末发行在外的优先股、永续债等其他金融工具基本情况

适用 不适用

(2) 期末发行在外的优先股、永续债等金融工具变动情况表

适用 不适用

其他权益工具本期增减变动情况、变动原因说明，以及相关会计处理的依据：

适用 不适用

其他说明：

适用 不适用

55、资本公积

适用 不适用

单位：元 币种：人民币

项目	期初余额	本期增加	本期减少	期末余额
资本溢价（股本溢价）	777,118,369.90	0.00	0.00	777,118,369.90

其他资本公积	34,358,695.00	0.00	0.00	34,358,695.00
合计	811,477,064.90	0.00	0.00	811,477,064.90

56、库存股

√适用 □不适用

单位：元 币种：人民币

项目	期初余额	本期增加	本期减少	期末余额
股份回购	150,972,081.70	0.00	0.00	150,972,081.70
合计	150,972,081.70	0.00	0.00	150,972,081.70

57、其他综合收益

□适用 √不适用

58、专项储备

□适用 √不适用

59、盈余公积

√适用 □不适用

单位：元 币种：人民币

项目	期初余额	本期增加	本期减少	期末余额
法定盈余公积	113,911,744.90	0.00	0.00	113,911,744.90
合计	113,911,744.90	0.00	0.00	113,911,744.90

60、分配利润

√适用 □不适用

单位：元 币种：人民币

项目	本期	上年度
调整前上期末未分配利润	2,087,118,860.71	2,092,661,451.15
调整期初未分配利润合计数（调增+，调减-）	0.00	-6,205,000.00
调整后期初未分配利润	2,087,118,860.71	2,086,456,451.15
加：本期归属于母公司所有者的净利润	37,776,742.71	130,649,164.09
减：提取法定盈余公积	0.00	28,312,715.75
应付普通股股利	100,219,105.26	101,674,038.78
期末未分配利润	2,024,676,498.16	2,087,118,860.71

调整期初未分配利润明细：

- 1、由于《企业会计准则》及其相关新规定进行追溯调整，影响期初未分配利润 0 元。
- 2、由于会计政策变更，影响期初未分配利润 0 元。
- 3、由于重大会计差错更正，影响期初未分配利润 0 元。
- 4、由于同一控制导致的合并范围变更，影响期初未分配利润 0 元。
- 5、其他调整合计影响期初未分配利润 0 元。

61、营业收入和营业成本**(1). 营业收入和营业成本情况**

√适用 □不适用

单位：元 币种：人民币

项目	本期发生额		上期发生额	
	收入	成本	收入	成本
主营业务	971,765,996.86	641,917,922.28	1,382,256,527.11	924,015,353.22
其他业务	57,884,997.95	44,587,217.04	91,195,067.98	72,784,778.04
合计	1,029,650,994.81	686,505,139.32	1,473,451,595.09	996,800,131.26

(2). 合同产生的收入的情况

□适用 √不适用

(3). 履约义务的说明

□适用 √不适用

(4). 分摊至剩余履约义务的说明

□适用 √不适用

62、税金及附加

√适用 □不适用

单位：元 币种：人民币

项目	本期发生额	上期发生额
消费税	0.00	0.00
营业税	0.00	0.00
城市维护建设税	2,486,083.25	3,950,775.97
教育费附加	1,167,058.84	1,886,757.20
资源税	0.00	0.00
房产税	3,242,803.21	3,399,634.32
土地使用税	438,318.36	366,076.39
车船使用税	32,429.88	34,399.18
印花税	358,328.86	583,315.26
地方教育费附加	776,982.77	1,232,987.30
环境保护税	25,905.29	15,264.44
合计	8,527,910.46	11,469,210.06

63、销售费用

√适用 □不适用

单位：元 币种：人民币

项目	本期发生额	上期发生额
工资福利费	57,369,354.54	72,254,133.97
广告宣传费	32,203,887.87	24,040,557.90
运杂费	23,606,120.49	31,399,114.41
佣金	21,923,012.03	24,987,316.78
租赁费	13,694,473.73	16,227,478.79

商场费用	4,340,718.02	6,643,916.78
差旅费	1,589,581.00	4,127,765.70
低值易耗品	1,442,465.25	1,902,911.10
折旧费	3,549,777.23	3,761,843.10
其他费用	22,066,345.35	37,144,194.87
合计	181,785,735.51	222,489,233.40

64、管理费用

√适用 □不适用

单位：元 币种：人民币

项目	本期发生额	上期发生额
工资福利费	48,347,759.38	48,048,746.00
社会统筹保险费	11,239,424.86	13,170,669.54
折旧摊销费	17,353,800.76	17,618,389.73
咨询费	4,345,981.78	3,715,301.18
差旅交通费	1,369,865.00	2,411,692.87
办公通讯费	3,783,462.49	3,215,800.11
租赁费	3,974,735.18	3,860,938.24
劳务派遣费	1,509,074.03	602,448.53
物业服务费	2,227,996.09	2,134,526.70
业务招待费	2,318,822.30	2,943,006.68
装修费	473,987.25	1,334,461.24
其他费用	10,538,488.48	37,214,893.39
合计	107,483,397.60	136,270,874.21

65、研发费用

√适用 □不适用

单位：元 币种：人民币

项目	本期发生额	上期发生额
人员成本	10,920,034.44	12,408,247.35
直接材料	1,469,403.40	1,913,782.92
设计咨询	3,117,962.79	2,112,595.56
折旧摊销	1,464,550.68	1,159,126.74
差旅费	130,227.75	368,372.91
水电费	333,027.74	574,945.07
办公费	394,503.62	416,553.35
其他费用	324,614.35	271,940.49
合计	18,154,324.77	19,225,564.39

66、财务费用

√适用 □不适用

单位：元 币种：人民币

项目	本期发生额	上期发生额
利息支出	3,960,320.08	0.00
减：利息收入	-10,939,570.72	-12,919,217.44
其他	804,258.44	428,241.69
合计	-6,174,992.20	-12,490,975.75

67、其他收益

√适用 □不适用

单位：元 币种：人民币

项目	本期发生额	上期发生额
政府补助	3,514,472.64	6,609,151.88
递延收益摊销	180,796.93	0.00
代扣个人所得税手续费	69,659.02	0.00
合计	3,764,928.59	6,609,151.88

68、投资收益

√适用 □不适用

单位：元 币种：人民币

项目	本期发生额	上期发生额
理财产品到期收回产生的投资收益	13,077,523.08	24,754,033.71
合计	13,077,523.08	24,754,033.71

69、净敞口套期收益

□适用 √不适用

70、公允价值变动收益

√适用 □不适用

单位：元 币种：人民币

产生公允价值变动收益的来源	本期发生额	上期发生额
交易性金融资产	-240,000.00	-2,800,000.00
合计	-240,000.00	-2,800,000.00

71、信用减值损失

√适用 □不适用

单位：元 币种：人民币

项目	本期发生额	上期发生额
其他应收款坏账损失	99,552.71	2,665,916.57
应收账款坏账损失	-9,694,314.98	57,742.10
合计	-9,594,762.27	2,723,658.67

72、资产减值损失

√适用 □不适用

单位：元 币种：人民币

项目	本期发生额	上期发生额
一、坏账损失	6,135,285.31	4,774,666.04
合计	6,135,285.31	4,774,666.04

73、资产处置收益

√适用 □不适用

单位：元 币种：人民币

项目	本期发生额	上期发生额
固定资产处置损益	42,496.27	-33,710.38
合计	42,496.27	-33,710.38

其他说明：

□适用 √不适用

74、营业外收入

√适用 □不适用

单位：元 币种：人民币

项目	本期发生额	上期发生额	计入当期非经常性损益的金额
非流动资产处置利得合计	203,753.32	93,613.40	203,753.32
其中：固定资产处置利得	203,753.32	93,613.40	203,753.32
诉讼赔款	1,569,639.58	0.00	1,569,639.58
政府补助	11,657,607.63	12,642,791.65	11,657,607.63
其他	3,824,161.97	4,015,106.28	3,824,161.97
合计	17,255,162.50	16,751,511.33	17,255,162.50

计入当期损益的政府补助

√适用 □不适用

单位：元 币种：人民币

补助项目	本期发生金额	上期发生金额	与资产相关 / 与收益相关
永嘉县人力资源和社会保障局社保返还款	0.00	151,194.06	与收益相关
肇庆学院奖学金	0.00	1,000.00	与收益相关
高新区财政局 2016 年省级工业与信息化发展专项款	0.00	480,700.00	与收益相关
高新区财政局 2018 年省级工业企业改造资金款	0.00	354,800.00	与收益相关
人力资源和社会保障局稳岗补贴款	0.00	441,392.36	与收益相关
收 2018 年 6-12 月名优商品补助金	0.00	4,565,000.00	与收益相关
智慧城管委会补助款	0.00	86,000.00	与收益相关
年度优秀骨干企业奖励款	0.00	100,000.00	与收益相关
政府补助款	0.00	920,000.00	与收益相关
商务局补助资金款	0.00	100,000.00	与收益相关
地方财政扶持补助	0.00	5,435,000.00	与收益相关
柳州市柳南区统计局补贴款	0.00	2,000.00	与收益相关
国家税务局上海市长宁区税务局补贴款	0.00	5,705.23	与收益相关
收到铜梁区就业和人才服务局稳岗补贴	900,884.00	0.00	与收益相关
收社保管理中心稳岗补贴（汇总）	280,409.73	0.00	与收益相关
社保返回补助	19,914.11	0.00	与收益相关
宁波市财政补助款（浙江红蜻蜓贸易）	9,490,000.00	0.00	与收益相关
宁波市财政补助款（爱依迪）	890,000.00	0.00	与收益相关
南昌市职工失业保险管理处失业保险政府补贴	4,240.00	0.00	与收益相关
收永嘉县人力资源和社会保障局补助资金	72,159.79	0.00	与收益相关

合计	11,657,607.63	12,642,791.65	
----	---------------	---------------	--

其他说明：

适用 不适用

75、营业外支出

适用 不适用

单位：元 币种：人民币

项目	本期发生额	上期发生额	计入当期非经常性损益的金额
非流动资产处置损失合计	362,546.25	72,306.87	362,546.25
其中：固定资产处置损失	362,546.25	72,306.87	362,546.25
无形资产处置损失	0.00	0.00	0.00
债务重组损失	0.00	0.00	0.00
非货币性资产交换损失	0.00	0.00	0.00
对外捐赠	386,303.64	638,008.63	386,303.64
水利建设基金	8,585.85	88,121.51	0.00
其他	243,753.51	437,310.37	243,753.51
合计	1,001,189.25	1,235,747.38	992,603.40

76、所得税费用

(1) 所得税费用表

适用 不适用

单位：元 币种：人民币

项目	本期发生额	上期发生额
当期所得税费用	20,453,602.64	25,410,505.62
递延所得税费用	-6,204,927.53	8,244,292.71
合计	14,248,675.11	33,654,798.33

(2) 会计利润与所得税费用调整过程

适用 不适用

单位：元 币种：人民币

项目	本期发生额
利润总额	50,538,352.96
按法定/适用税率计算的所得税费用	7,580,752.94
子公司适用不同税率的影响	5,398,941.53
调整以前期间所得税的影响	0.00
非应税收入的影响	0.00
不可抵扣的成本、费用和损失的影响	881,198.25
使用前期未确认递延所得税资产的可抵扣亏损的影响	0.00
本期未确认递延所得税资产的可抵扣暂时性差	2,626,707.64

异或可抵扣亏损的影响	
可加计扣除费用的影响	-2,238,925.25
所得税费用	14,248,675.11

其他说明：

适用 不适用

77、其他综合收益

适用 不适用

78、现金流量表项目

(1). 收到的其他与经营活动有关的现金

适用 不适用

单位：元 币种：人民币

项目	本期发生额	上期发生额
收回暂付款及收到暂收款	6,685,125.65	23,597,502.02
政府补助	15,172,080.27	19,021,500.21
银行存款利息收入	10,939,570.72	12,919,217.44
租金收入	13,205,694.61	16,347,714.04
其他	19,507,941.92	11,785,156.50
合计	65,510,413.17	83,671,090.21

(2). 支付的其他与经营活动有关的现金

适用 不适用

单位：元 币种：人民币

项目	本期发生额	上期发生额
支付暂付款及偿还暂收款	16,205,190.11	38,465,382.49
广告宣传费	34,136,121.14	25,482,991.37
低值易耗品	1,442,465.25	2,460,161.29
运输费用	25,730,671.33	37,895,033.01
差旅费	2,959,446.00	6,539,458.57
技术开发费	5,769,739.65	7,490,330.27
办公费	4,010,470.24	4,153,601.89
装修费	1,443,954.92	3,118,796.62
咨询费	5,755,088.53	4,284,362.47
租赁费用	17,669,208.91	20,088,417.03
其他	46,459,113.81	36,661,586.64
合计	161,581,469.89	186,640,121.65

(3). 收到的其他与投资活动有关的现金

适用 不适用

(4). 支付的其他与投资活动有关的现金

适用 不适用

(5). 收到的其他与筹资活动有关的现金

□适用 √不适用

(6). 支付的其他与筹资活动有关的现金

√适用 □不适用

单位：元 币种：人民币

项目	本期发生额	上期发生额
股票回购	0.00	93,830,331.21
股权激励款回购	0.00	59,226,952.00
合计	0.00	153,057,283.21

79、现金流量表补充资料

(1) 现金流量表补充资料

√适用 □不适用

单位：元 币种：人民币

补充资料	本期金额	上期金额
1. 将净利润调节为经营活动现金流量：		
净利润	36,289,677.85	108,026,990.98
加：资产减值准备	6,135,285.31	4,774,666.04
信用减值损失	9,594,762.27	-2,723,658.67
固定资产折旧、油气资产折耗、生产性生物资产折旧	33,423,357.03	32,482,008.48
使用权资产摊销		
无形资产摊销	3,575,208.05	3,601,306.97
长期待摊费用摊销	2,127,127.29	2,872,521.84
处置固定资产、无形资产和其他长期资产的损失（收益以“-”号填列）	116,296.66	12,403.85
固定资产报废损失（收益以“-”号填列）		
公允价值变动损失（收益以“-”号填列）	240,000.00	2,800,000.00
财务费用（收益以“-”号填列）	3,960,320.08	-12,490,975.75
投资损失（收益以“-”号填列）	-13,077,523.08	-24,754,033.71
递延所得税资产减少（增加以“-”号填列）	-6,204,927.53	8,244,292.71
递延所得税负债增加（减少以“-”号填列）		
存货的减少（增加以“-”号填列）	165,325,785.48	165,835,455.68
经营性应收项目的减少（增加以“-”号填列）	-46,478,176.39	12,230,468.46
经营性应付项目的增加（减少以“-”号填列）	-279,872,803.96	-197,886,065.05
其他	-180,796.93	0.00
经营活动产生的现金流量净额	-85,026,407.87	103,025,381.83

2. 不涉及现金收支的重大投资和筹资活动:		
债务转为资本		
一年内到期的可转换公司债券		
融资租入固定资产		
3. 现金及现金等价物净变动情况:		
现金的期末余额	778,009,043.59	664,722,165.32
减: 现金的期初余额	732,332,033.47	684,554,439.94
加: 现金等价物的期末余额		
减: 现金等价物的期初余额		
现金及现金等价物净增加额	45,677,010.12	-19,832,274.62

(2) 本期支付的取得子公司的现金净额

□适用 √不适用

(3) 本期收到的处置子公司的现金净额

□适用 √不适用

(4) 现金和现金等价物的构成

√适用 □不适用

单位: 元 币种: 人民币

项目	期末余额	期初余额
一、现金	778,009,043.59	732,332,033.47
其中: 库存现金	26,713.47	39,008.56
可随时用于支付的银行存款	777,982,330.12	732,293,024.91
可随时用于支付的其他货币资金		
可用于支付的存放中央银行款项		
存放同业款项		
拆放同业款项		
二、现金等价物		
其中: 三个月内到期的债券投资		
三、期末现金及现金等价物余额	778,009,043.59	732,332,033.47
其中: 母公司或集团内子公司使用受限制的现金和现金等价物		

其他说明:

□适用 √不适用

80、所有者权益变动表项目注释

说明对上年期末余额进行调整的“其他”项目名称及调整金额等事项:

□适用 √不适用

81、所有权或使用权受到限制的资产

√适用 □不适用

单位：元 币种：人民币

项目	期末账面价值	受限原因
货币资金	27,739,178.87	票据保证金
固定资产	223,160,287.00	抵押
无形资产	42,457,926.90	抵押
交易性金融资产	90,000,000.00	质押
合计	383,357,392.77	/

82、外币货币性项目**(1). 外币货币性项目**

□适用 √不适用

(2). 境外经营实体说明，包括对于重要的境外经营实体，应披露其境外主要经营地、记账本位币及选择依据，记账本位币发生变化的还应披露原因

□适用 √不适用

83、套期

□适用 √不适用

84、政府补助**1. 政府补助基本情况**

√适用 □不适用

单位：元 币种：人民币

种类	金额	列报项目	计入当期损益的金额
铜梁区就业和人才服务局稳岗补贴	900,884.00	营业外收入	900,884.00
社保管理中心稳岗补贴（汇总）	280,409.73	营业外收入	264,453.89
社保返回补助	19,914.11	营业外收入	19,914.11
宁波市财政补助款（浙江红蜻蜓贸易）	9,490,000.00	营业外收入	9,490,000.00
宁波市财政补助款（爱依迪）	890,000.00	营业外收入	890,000.00
南昌市职工失业保险管理处失业保险政府补贴	4,240.00	营业外收入	4,240.00
永嘉县人力资源和社会保障局补助资金	72,159.79	营业外收入	72,159.79
永嘉县经济和信息化局（本级）款18年省工业新产品的补助	120,000.00	其他收益	120,000.00
永嘉县经济和信息化局（本级）款国家级绿色工厂的补助	300,000.00	其他收益	300,000.00
永嘉县科学技术局（款）科技创新奖补	60,000.00	其他收益	60,000.00
永嘉县市场监督管理局款（2017年专利大户奖）	50,000.00	其他收益	50,000.00
永嘉县市场监督管理局款（2017年发明专利申请受理奖励）	12,000.00	其他收益	12,000.00
永嘉县市场监督管理局款	600,000.00	其他收益	600,000.00

(2019 年度提升质量奖励)			
永嘉县市场监督管理局款 (2019 年知识产权奖励)	37,530.00	其他收益	37,530.00
浙江省科学技术协会(款)全 国科技工作者状况调查站经费	8,000.00	其他收益	8,000.00
永嘉县人力资源和社会保障局 代发社保专户(社保返还)	2,326,942.64	其他收益	2,326,942.64
技术改造项目财政专项资金	107,228.47	其他收益-递延收益	107,228.47
数字化工厂项目建设补助资金	73,568.46	其他收益-递延收益	73,568.46
合计	15,352,877.20	其他收益	15,336,921.36

2. 政府补助退回情况

适用 不适用

85、其他

适用 不适用

八、合并范围的变更

1、非同一控制下企业合并

适用 不适用

2、同一控制下企业合并

适用 不适用

3、反向购买

适用 不适用

4、处置子公司

是否存在单次处置对子公司投资即丧失控制权的情形

适用 不适用

其他说明：

适用 不适用

是否存在通过多次交易分步处置对子公司投资且在本期丧失控制权的情形

适用 不适用

5、其他原因的合并范围变动

说明其他原因导致的合并范围变动(如,新设子公司、清算子公司等)及其相关情况:

适用 不适用

6、其他

适用 不适用

九、在其他主体中的权益

1、在子公司中的权益

(1). 企业集团的构成

√适用 □不适用

子公司名称	主要经营地	注册地	业务性质	持股比例(%)		取得方式
				直接	间接	
上海红蜻蜓鞋业有限公司	上海市	上海市	制造业	100		新设
广东尚品服饰实业有限公司	广东省广州市	广东省广州市	商业	100		新设
广州迪缇西贸易有限公司	广东省广州市	广东省广州市	商业	100		新设
武汉红蜻蜓鞋业有限公司	湖北省武汉市	湖北省武汉市	商业	100		新设
浙江红蜻蜓电子商务有限公司	浙江省温州市	浙江省温州市	商业	100		新设
甘肃红蜻蜓贸易有限公司	甘肃省兰州市	甘肃省兰州市	商业	100		新设
广州迪基媛斯贸易有限公司	广东省广州市	广东省广州市	商业	100		新设
温州卓凡供应链管理有限公司	浙江省温州市	浙江省温州市	商业		100	新设
上海红蜻蜓服饰研发设计中心 (有限合伙)	上海市	上海市	研发	99		新设
永嘉红蜻蜓贸易有限公司	浙江省温州市	浙江省温州市	批发业	100		新设
杭州红蜻蜓电子商务有限公司	浙江省杭州市	浙江省杭州市	商业		100	新设
浙江红蜻蜓贸易有限公司	浙江省宁波市	浙江省宁波市	商业		100	新设
湖南红蜻蜓贸易有限公司	湖南省株洲市	湖南省株洲市	商业	100		收购
四川红蜻蜓鞋业有限公司	四川省成都市	四川省成都市	商业	100		收购
肇庆红蜻蜓实业有限公司	广东省肇庆市	广东省肇庆市	制造业	100		收购
温州红蜻蜓儿童用品有限公司	浙江省温州市	浙江省温州市	商业	100		收购
上海红蜻蜓实业有限公司	上海市	上海市	商业	100		收购
广东红蜻蜓鞋业有限公司	广东省广州市	广东省广州市	商业	100		收购
重庆红蜻蜓鞋业有限公司	重庆市铜梁县	重庆市铜梁县	制造业	100		收购
广西柳州红蜻蜓贸易有限公司	广西省柳州市	广西省柳州市	商业	100		收购
合肥红蜻蜓商业运营服务有限公司	安徽省合肥市	安徽省合肥市	商务服务业		100	新设
温州红蜻蜓贸易有限公司	浙江省温州市	浙江省温州市	商业	100		新设
上海奈是特贸易有限公司	上海市	上海市	商业		60	新设
上海迪韦立贸易有限公司	上海市	上海市	商业	70		新设
河南红蜻蜓贸易有限公司	河南省郑州市	河南省郑州市	商业	100		新设
杭州红蜻蜓网络科技有限公司	浙江省杭州市	浙江省杭州市	商业	100		新设
宁波梅山保税港区红蜻蜓资产管理 有限公司	浙江省宁波市	浙江省宁波市	商业	100		新设
温州履趣文化创意有限公司	浙江省温州市	浙江省温州市	商业	100		新设
浙江红蜻蜓品牌管理有限公司	浙江省杭州市	浙江省杭州市	商业	100		新设
温州尚佳鞋革产业链服务有限公司	浙江省温州市	浙江省温州市	商业	100		新设
浙江爱依迪贸易有限公司	浙江省宁波市	浙江省宁波市	批发业	100		新设
南京舜禹创业投资合伙企业(有 限合伙)	江苏省南京市	江苏省南京市	投资		72.07	新设
南京创熠昉律创业投资合伙企 业(有限合伙)	江苏省南京市	江苏省南京市	投资		50.45	新设
南昌红蜻蜓商业运营管理有限 公司	江西省南昌市	江西省南昌市	商务服 务业		100	新设
昆明红蜻蜓商业运营管理有限	云南省昆明市	云南省昆明市	商务服		100	新设

公司			务业			
济南红蜻蜓商业运营管理有限公司	山东省济南市	山东省济南市	商务服务业		100	新设
福州晋安红蜻蜓企业管理服务有限公司	福建省福州市	福建省福州市	商务服务业		100	新设
宁波大黄蜂数字信息技术有限公司	浙江省宁波市	浙江省宁波市	服务业		60	新设

(2). 重要的非全资子公司

适用 不适用

(3). 重要非全资子公司的主要财务信息

适用 不适用

(4). 使用企业集团资产和清偿企业集团债务的重大限制:

适用 不适用

(5). 向纳入合并财务报表范围的结构化主体提供的财务支持或其他支持:

适用 不适用

其他说明:

适用 不适用

2、 在子公司的所有者权益份额发生变化且仍控制子公司的交易

适用 不适用

3、 在合营企业或联营企业中的权益

适用 不适用

4、 重要的共同经营

适用 不适用

5、 在未纳入合并财务报表范围的结构化主体中的权益

未纳入合并财务报表范围的结构化主体的相关说明:

适用 不适用

6、 其他

适用 不适用

十、与金融工具相关的风险

适用 不适用

本公司在经营过程中面临各种金融风险：信用风险、市场风险和流动性风险。公司经营管理层全面负责风险管理目标和政策的确定，并对风险管理目标和政策承担最终责任，经营管理层通过职

能部门递交的工作报告来审查已执行程序的有效性以及风险管理目标和政策的合理性。本公司的内部审计师也会审计风险管理的政策和程序，并且将有关发现汇报给审计委员会。本公司风险管理的总体目标是在不过度影响公司竞争力和应变力的情况下，制定尽可能降低风险的风险管理政策。

(一) 信用风险

信用风险是指金融工具的一方不履行义务，造成另一方发生财务损失的风险。本公司的信用风险主要与应收款项有关。

(1) 应收账款

本公司仅与经认可的、信誉良好的第三方进行交易。按照本公司的政策，需对所有要求采用信用方式进行交易的客户进行信用审核。为降低信用风险，本公司严格控制信用额度、进行信用逐级审批，公司通过对已有客户信用评级的季度监控以及应收账款账龄分析的月度审核来确保公司的整体信用风险在可控的范围内。

由于本公司仅与经认可的且信誉良好的第三方进行交易，所以无需担保物。信用风险集中按照客户进行管理。由于本公司的客户较为分散，因此在本公司不存在重大信用风险集中。截至报告期末，本公司的应收账款中前五名客户的款项占余额的 26.93%，本公司不存在重大信用风险。

(2) 其他应收款

本公司的其他应收款主要系保证金、备用金等，公司对此等款项与相关经济业务一并管理并持续监控，以确保本公司不致面临重大坏账风险。

(二) 市场风险

金融工具的市场风险，是指金融工具的公允价值或未来现金流量因市场价格变动而发生波动的风险，包括外汇风险、利率风险和其他价格风险。

(1) 利率风险

利率风险，是指金融工具的公允价值或未来现金流量因市场利率变动而发生波动的风险。本公司面临的利率风险主要来源于以浮动利率计息的借款。

截至 2020 年 6 月 30 日，本公司以同期同档次国家基准利率计息的银行短期借款人民币 0.00 元，在其他变量不变的假设下，利率发生合理、可能的 50% 基准点的变动时，将不会对本公司的利润总额和股东权益产生影响。

(2) 外汇风险

外汇风险，是指金融工具的公允价值或未来现金流量因外汇汇率变动而发生波动的风险。

本公司期末外币金融资产和外币金融负债列示见本附注五(四十五)外币货币性项目说明。

(三) 流动性风险

流动风险，是指企业在履行以交付现金或其他金融资产的方式结算的义务时发生资金短缺的风险。本公司的政策是确保拥有充足的现金以偿还到期债务。流动性风险由本公司的财务部门集中控制。财务部门通过监控现金余额、可随时变现的有价证券以及对未来现金流量的滚动预测，确保公司在所有合理预测的情况下拥有充足的资金偿还债务。

截至 2020 年 6 月 30 日，本公司自有资金较充裕，流动性风险较小。

十一、公允价值的披露

1、以公允价值计量的资产和负债的期末公允价值

√适用 □不适用

单位:元 币种:人民币

项目	期末公允价值			
	第一层次公允价值计量	第二层次公允价值计量	第三层次公允价值计量	合计
一、持续的公允价值计量				
(一) 交易性金融资产	5,520,000.00		928,600,000.00	934,120,000.00
1. 以公允价值计量且变动计入当期损益的金融资产	5,520,000.00		928,600,000.00	934,120,000.00
(1) 债务工具投资				

(2) 权益工具投资				
(3) 衍生金融资产				
2. 指定以公允价值计量且其变动计入当期损益的金融资产				
(1) 债务工具投资				
(2) 权益工具投资				
(二) 其他债权投资				
(三) 其他权益工具投资				
(四) 投资性房地产				
1. 出租用的土地使用权				
2. 出租的建筑物				
3. 持有并准备增值后转让的土地使用权				
(五) 生物资产				
1. 消耗性生物资产				
2. 生产性生物资产				
(4) 理财产品				
(4) 理财产品				
持续以公允价值计量的资产总额	5,520,000.00	0.00	928,600,000.00	934,120,000.00

2、持续和非持续第一层次公允价值计量项目市价的确定依据

适用 不适用

3、持续和非持续第二层次公允价值计量项目，采用的估值技术和重要参数的定性及定量信息

适用 不适用

4、持续和非持续第三层次公允价值计量项目，采用的估值技术和重要参数的定性及定量信息

适用 不适用

5、持续的第三层次公允价值计量项目，期初与期末账面价值间的调节信息及不可观察参数敏感性分析

适用 不适用

6、持续的公允价值计量项目，本期内发生各层级之间转换的，转换的原因及确定转换时点的政策

适用 不适用

7、本期内发生的估值技术变更及变更原因

适用 不适用

8、不以公允价值计量的金融资产和金融负债的公允价值情况

适用 不适用

9、其他

适用 不适用

十二、关联方及关联交易

1、本企业的母公司情况

适用 不适用

单位:万元 币种:人民币

母公司名称	注册地	业务性质	注册资本	母公司对本企业的持股比例 (%)	母公司对本企业的表决权比例 (%)
红蜻蜓集团有限公司	浙江省永嘉县	实业投资	18,000.00	43.64	43.64

2、本企业的子公司情况

本企业子公司的情况详见附注

适用 不适用

3、本企业合营和联营企业情况

本企业重要的合营或联营企业详见附注

适用 不适用

本期与本公司发生关联方交易，或前期与本公司发生关联方交易形成余额的其他合营或联营企业情况如下

适用 不适用

4、其他关联方情况

适用 不适用

其他关联方名称	其他关联方与本企业关系
上海红蜻蜓企业管理有限公司	受公司实际控制人控制的公司
温州银行股份有限公司	母公司具有重大影响的公司
浙江永嘉恒升村镇银行股份有限公司	母公司具有重大影响的公司
缪彦挺	股东近亲属
吕煜增	股东近亲属
林秀华	股东近亲属
永嘉驰鑫实业有限公司	缪彦挺控制的公司

其他说明

上海红蜻蜓企业管理有限公司是受公司实际控制人控制的公司；

温州银行股份有限公司是母公司参股的公司；

浙江永嘉恒升村镇银行股份有限公司是母公司参股的公司；

缪彦挺、吕煜增和林秀华系公司股东近亲属。

5、关联交易情况**(1). 购销商品、提供和接受劳务的关联交易**

采购商品/接受劳务情况表

适用 不适用

出售商品/提供劳务情况表

适用 不适用

单位：元 币种：人民币

关联方	关联交易内容	本期发生额	上期发生额
吕煜增	出售商品	227,335.44	319,426.02
林秀华	出售商品	234,397.28	363,216.39

购销商品、提供和接受劳务的关联交易说明

适用 不适用**(2). 关联受托管理/承包及委托管理/出包情况**

本公司受托管理/承包情况表：

适用 不适用

关联托管/承包情况说明

适用 不适用

本公司委托管理/出包情况表：

适用 不适用

关联管理/出包情况说明

适用 不适用**(3). 关联租赁情况**

本公司作为出租方：

适用 不适用

本公司作为承租方：

适用 不适用

单位：元 币种：人民币

出租方名称	租赁资产种类	本期确认的租赁费	上期确认的租赁费
缪彦挺	房屋	164,991.36	232,900.00
上海红蜻蜓企业管理 有限公司	房屋	1,481,100.00	1,456,100.00
永嘉驰鑫实业有限 公司	房屋	2,341,146.19	0.00

关联租赁情况说明

适用 不适用

上述第一项租赁的承租方为温州红蜻蜓贸易有限公司；

上述第二项租赁的承租方为上海红蜻蜓鞋业有限公司；上海红蜻蜓实业有限公司；上海迪韦立贸易有限公司；上海红蜻蜓服饰研发设计中心（有限合伙）。

上述第三项租赁的承租方为温州尚佳鞋革产业链服务有限公司；

(4). 关联担保情况

本公司作为担保方

√适用 □不适用

单位：元 币种：人民币

被担保方	担保金额	担保起始日	担保到期日	担保是否已经履行完毕
重庆红蜻蜓鞋业有限公司	60,000,000.00	2018.5.24	2021.5.24	否
温州卓凡供应链管理有限公司	60,000,000.00	2018.10.11	2021.10.11	否
温州红蜻蜓儿童用品有限公司	20,000,000.00	2019.3.21	2021.3.20	否
温州卓凡供应链管理有限公司	30,000,000.00	2019.4.9	2021.4.9	否
浙江红蜻蜓贸易有限公司	12,000,000.00	2019.7.24	2022.7.24	否
温州红蜻蜓儿童用品有限公司	36,000,000.00	2019.10.31	2021.10.31	否
温州卓凡供应链管理有限公司	40,000,000.00	2019.12.16	2020.12.15	否
温州红蜻蜓儿童用品有限公司	20,000,000.00	2020.3.2	2021.3.1	否

本公司作为被担保方

√适用 □不适用

单位：元 币种：人民币

担保方	担保金额	担保起始日	担保到期日	担保是否已经履行完毕
红蜻蜓集团有限公司	100,000,000.00	2020.6.16	2022.6.15	否
红蜻蜓集团有限公司及钱金波	50,000,000.00	2020.5.7	2025.5.7	否

关联担保情况说明

□适用 √不适用

(5). 关联方资金拆借

□适用 √不适用

(6). 关联方资产转让、债务重组情况

□适用 √不适用

(7). 关键管理人员报酬

√适用 □不适用

单位：万元 币种：人民币

项目	本期发生额	上期发生额
关键管理人员报酬	337.02	268.61

(8). 其他关联交易

□适用 √不适用

6. 关联方应收应付款项

(1). 应收项目

√适用 □不适用

单位：元 币种：人民币

项目名称	关联方	期末余额	期初余额
------	-----	------	------

		账面余额	坏账准备	账面余额	坏账准备
应收账款	吕煜增	157,940.16	7,897.01	181,795.30	9,089.77
应收账款	林秀华	89,956.63	4,497.83	78,122.44	3,906.12
预付账款	上海红蜻蜓企业管理有限公司	53,336.84	2,666.84	0.00	0.00
预付账款	永嘉驰鑫实业有限公司	5,109,840.00	0.00	2,341,146.19	0.00
预付账款	缪彦挺	206,617.41	0.00	11,608.77	0.00

(2). 应付项目

√适用 □不适用

单位:元 币种:人民币

项目名称	关联方	期末账面余额	期初账面余额
应付账款	上海红蜻蜓企业管理有限公司	0.00	36,874.06
其他应付款	林秀华	0.00	20,000.00
其他应付款	吕煜增	25,000.00	25,000.00

7、关联方承诺

□适用 √不适用

8、其他

□适用 √不适用

十三、 股份支付

1、 股份支付总体情况

□适用 √不适用

2、 以权益结算的股份支付情况

□适用 √不适用

3、 以现金结算的股份支付情况

□适用 √不适用

4、 股份支付的修改、终止情况

□适用 √不适用

5、 其他

□适用 √不适用

十四、 承诺及或有事项

1、 重要承诺事项

□适用 √不适用

2、或有事项

(1). 资产负债表日存在的重要或有事项

适用 不适用

(2). 公司没有需要披露的重要或有事项，也应予以说明：

适用 不适用

3、其他

适用 不适用

十五、资产负债表日后事项

1、重要的非调整事项

适用 不适用

2、利润分配情况

适用 不适用

3、销售退回

适用 不适用

4、其他资产负债表日后事项说明

适用 不适用

十六、其他重要事项

1、前期会计差错更正

(1). 追溯重述法

适用 不适用

(2). 未来适用法

适用 不适用

2、债务重组

适用 不适用

3、资产置换

(1). 非货币性资产交换

适用 不适用

(2). 其他资产置换

适用 不适用

4、年金计划

适用 不适用

5、 终止经营

□适用 √不适用

6、 分部信息

(1). 报告分部的确定依据与会计政策

□适用 √不适用

(2). 报告分部的财务信息

□适用 √不适用

(3). 公司无报告分部的，或者不能披露各报告分部的资产总额和负债总额的，应说明原因

□适用 √不适用

(4). 其他说明

□适用 √不适用

7、 其他对投资者决策有影响的重要交易和事项

□适用 √不适用

8、 其他

□适用 √不适用

十七、 母公司财务报表主要项目注释

1、 应收账款

(1). 按账龄披露

√适用 □不适用

单位：元 币种：人民币

账龄	期末账面余额
1 年以内小计	1,227,580,244.11
1 至 2 年	19,228,738.16
2 至 3 年	447,430.08
3 年以上	1,323,160.53
合计	1,248,579,572.88

(2). 按坏账计提方法分类披露

√适用 □不适用

单位：元 币种：人民币

类别	期末余额					期初余额				
	账面余额		坏账准备		账面价值	账面余额		坏账准备		账面价值
	金额	比例 (%)	金额	计提比例 (%)		金额	比例 (%)	金额	计提比例 (%)	
按组合计提坏账准备	1,248,579,572.88	100	64,804,018.59	5.19	1,183,775,554.29	1,379,589,000.47	100	71,603,695.25	5.19	1,307,985,305.22
合计	1,248,579,572.88	/	64,804,018.59	/	1,183,775,554.29	1,379,589,000.47	/	71,603,695.25	/	1,307,985,305.22

按单项计提坏账准备:

适用 不适用

按组合计提坏账准备:

适用 不适用

组合计提项目: 账龄组合计提

单位: 元 币种: 人民币

名称	期末余额		
	应收账款	坏账准备	计提比例 (%)
按账龄组合计提	1,248,579,572.88	64,804,018.59	5.19021935
合计	1,248,579,572.88	64,804,018.59	5.19021935

按组合计提坏账的确认标准及说明:

适用 不适用

如按预期信用损失一般模型计提坏账准备, 请参照其他应收款披露:

适用 不适用

(3). 坏账准备的情况

适用 不适用

单位: 元 币种: 人民币

类别	期初余额	本期变动金额				期末余额
		计提	收回或转回	转销或核销	其他变动	
按组合计提坏账准备	71,603,695.25	-6,799,676.66				64,804,018.59
合计	71,603,695.25	-6,799,676.66				64,804,018.59

其中本期坏账准备收回或转回金额重要的:

适用 不适用

(4). 本期实际核销的应收账款情况

适用 不适用

(5). 按欠款方归集的期末余额前五名的应收账款情况

适用 不适用

排名	期末余额		
	应收账款	占应收账款合计数的比例 (%)	坏账准备
第一名	927,747,205.55	74.30	46,387,360.28
第二名	99,716,014.18	7.99	4,985,800.71
第三名	35,420,036.53	2.84	1,771,001.83
第四名	20,993,610.59	1.68	1,049,680.53
第五名	18,868,201.04	1.51	943,410.05

合计	1,102,745,067.89	88.32	55,137,253.40
----	------------------	-------	---------------

(6). 因金融资产转移而终止确认的应收账款

适用 不适用

(7). 转移应收账款且继续涉入形成的资产、负债金额

适用 不适用

其他说明：

适用 不适用

2、其他应收款

项目列示

适用 不适用

单位：元 币种：人民币

项目	期末余额	期初余额
其他应收款	2,663,527.54	2,468,520.83
合计	2,663,527.54	2,468,520.83

其他说明：

适用 不适用

应收利息

(1). 应收利息分类

适用 不适用

(2). 重要逾期利息

适用 不适用

(3). 坏账准备计提情况

适用 不适用

其他说明：

适用 不适用

应收股利

(1). 应收股利

适用 不适用

(2). 重要的账龄超过1年的应收股利

适用 不适用

(3). 坏账准备计提情况

适用 不适用

其他说明：

适用 不适用

其他应收款

(1). 按账龄披露

√适用 □不适用

单位：元 币种：人民币

账龄	期末账面余额
1 年以内小计	2,278,929.38
1 至 2 年	529,020.29
2 至 3 年	37,377.29
3 年以上	437,796.45
合计	3,283,123.41

(2). 按款项性质分类

√适用 □不适用

单位：元 币种：人民币

款项性质	期末账面余额	期初账面余额
个人备用金	1,181,342.03	948,809.69
保证金	768,585.98	1,205,482.94
代垫款	1,333,195.40	888,461.12
合计	3,283,123.41	3,042,753.75

(3). 坏账准备计提情况

□适用 √不适用

(4). 坏账准备的情况

√适用 □不适用

单位：元 币种：人民币

类别	期初余额	本期变动金额	期末余额
		计提	
按组合计提坏账准备	574,232.92	45,362.95	619,595.87
合计	574,232.92	45,362.95	619,595.87

其中本期坏账准备转回或收回金额重要的：

□适用 √不适用

(5). 本期实际核销的其他应收款情况

□适用 √不适用

其他应收款核销说明：

□适用 √不适用

(6). 按欠款方归集的期末余额前五名的其他应收款情况

√适用 □不适用

单位：元 币种：人民币

单位名称	款项的性质	期末余额	账龄	占其他应收款期末余额合计数的比例(%)	坏账准备期末余额
第一名	保证金	451,360.00	1 年以内	13.75	207,500.00
第二名	保证金	210,000.00	1-2 年 150000 元, 1 年以内 60000 元	6.4	10,500.00
第三名	备用金	193,000.00	3 年以上 183000 元, 1 年以内 10000 元	5.88	9,650.00
第四名	备用金	112,000.00	3 年以上	3.41	5,600.00
第五名	备用金	105,743.00	1 年以上 10000 元, 1 年以内 95743 元	3.22	10,574.30
合计	/	1,072,103.00	/	32.66	243,824.30

(7). 涉及政府补助的应收款项

□适用 √不适用

(8). 因金融资产转移而终止确认的其他应收款

□适用 √不适用

(9). 转移其他应收款且继续涉入形成的资产、负债金额

□适用 √不适用

其他说明:

□适用 √不适用

3、长期股权投资

√适用 □不适用

单位: 元 币种: 人民币

项目	期末余额			期初余额		
	账面余额	减值准备	账面价值	账面余额	减值准备	账面价值
对子公司投资	327,426,257.72		327,426,257.72	317,426,257.72		317,426,257.72
对联营、合营企业投资						
合计	327,426,257.72		327,426,257.72	317,426,257.72		317,426,257.72

(1) 对子公司投资

√适用 □不适用

单位: 元 币种: 人民币

被投资单位	期初余额	本期增加	本期减少	期末余额	本期计提减值准备	减值准备期末余额
广东红蜻蜓鞋	20,000,000.00			20,000,000.00		

业有限公司					
重庆红蜻蜓鞋业有限公司	20,000,000.00			20,000,000.00	
四川红蜻蜓鞋业有限公司	4,601,434.10			4,601,434.10	
湖南红蜻蜓贸易有限公司	7,838,579.38			7,838,579.38	
肇庆红蜻蜓实业有限公司	10,768,476.10			10,768,476.10	
广东尚品服饰实业有限公司	10,000,000.00			10,000,000.00	
上海红蜻蜓鞋业有限公司	10,000,000.00			10,000,000.00	
广州迪缙西贸易有限公司	5,000,000.00			5,000,000.00	
武汉红蜻蜓鞋业有限公司	3,000,000.00			3,000,000.00	
温州红蜻蜓儿童用品有限公司	4,067,768.14			4,067,768.14	
上海红蜻蜓实业有限公司3700	30,000,000.00			30,000,000.00	
浙江红蜻蜓电子商务有限公司	5,000,000.00			5,000,000.00	
甘肃博信尚品贸易有限公司	3,000,000.00			3,000,000.00	
广州迪基媛斯贸易有限公司	5,000,000.00			5,000,000.00	
广西柳州红蜻蜓贸易有限公司	1,500,000.00			1,500,000.00	
上海红蜻蜓服饰研发中心(有限合伙)	4,950,000.00			4,950,000.00	
温州红蜻蜓贸易有限公司	5,000,000.00			5,000,000.00	
上海迪韦立贸易有限公司	7,000,000.00			7,000,000.00	
河南红蜻蜓贸易有限公司	30,000,000.00			30,000,000.00	
杭州红蜻蜓网络科技有限公司	98,600,000.00			98,600,000.00	
温州履趣文化创意有限公司	100,000.00			100,000.00	
温州尚佳鞋革产业链服务有限公司	1,000,000.00			1,000,000.00	

永嘉红蜻蜓贸易有限公司	1,000,000.00			1,000,000.00		
宁波梅山保税港区红蜻蜓资产管理有限公司	30,000,000.00			30,000,000.00		
浙江爱依迪贸易有限公司		10,000,000		10,000,000.00		
合计	317,426,257.72	10,000,000	0.00	327,426,257.72		

(2) 对联营、合营企业投资

适用 不适用

其他说明：

适用 不适用

4、营业收入和营业成本

(1). 营业收入和营业成本情况

适用 不适用

单位：元 币种：人民币

项目	本期发生额		上期发生额	
	收入	成本	收入	成本
主营业务	160,504,103.94	112,463,901.71	426,799,425.02	312,816,078.56
其他业务	12,911,129.16	13,217,416.24	25,745,864.91	22,132,099.31
合计	173,415,233.10	125,681,317.95	452,545,289.93	334,948,177.87

(2). 合同产生的收入情况

适用 不适用

(3). 履约义务的说明

适用 不适用

(4). 分摊至剩余履约义务的说明

适用 不适用

5、投资收益

适用 不适用

单位：元 币种：人民币

项目	本期发生额	上期发生额
成本法核算的长期股权投资收益	50,000,000.00	
理财产品投资收益	14,212,023.63	24,754,033.71
合计	64,212,023.63	24,754,033.71

6、其他

适用 不适用

十八、 补充资料

1、 当期非经常性损益明细表

适用 不适用

单位：元 币种：人民币

项目	金额	说明
非流动资产处置损益	-116,296.66	主要是处置固定资产产生的收益
计入当期损益的政府补助（与企业业务密切相关，按照国家统一标准定额或定量享受的政府补助除外）	15,352,877.20	政府财政补贴
除同公司正常经营业务相关的有效套期保值业务外，持有交易性金融资产、衍生金融资产、交易性金融负债、衍生金融负债产生的公允价值变动损益，以及处置交易性金融资产、衍生金融资产、交易性金融负债、衍生金融负债和其他债权投资取得的投资收益	12,837,523.08	理财产品投资收益，公允价值
除上述各项之外的其他营业外收入和支出	4,824,817.57	其他补偿、罚没收入
所得税影响额	-5,155,065.57	
合计	27,743,855.62	

对公司根据《公开发行证券的公司信息披露解释性公告第1号——非经常性损益》定义界定的非经常性损益项目，以及把《公开发行证券的公司信息披露解释性公告第1号——非经常性损益》中列举的非经常性损益项目界定为经常性损益的项目，应说明原因。

适用 不适用

2、 净资产收益率及每股收益

适用 不适用

报告期利润	加权平均净资产收益率（%）	每股收益	
		基本每股收益	稀释每股收益
归属于公司普通股股东的净利润	1.10	0.07	0.07
扣除非经常性损益后归属于公司普通股股东的净利润	0.29	0.02	0.02

3、 境内外会计准则下会计数据差异

适用 不适用

4、 其他

适用 不适用

第十一节 备查文件目录

备查文件目录	载有法定代表人、主管会计工作负责人、会计机构负责人签名并盖章的财务报告
	报告期内在中国证监会指定报纸上公开披露过的所有公司文件的正本及公告原稿

董事长：钱金波

董事会批准报送日期：2020 年 8 月 27 日

修订信息

适用 不适用