



证券代码：839790

证券简称：联迪信息

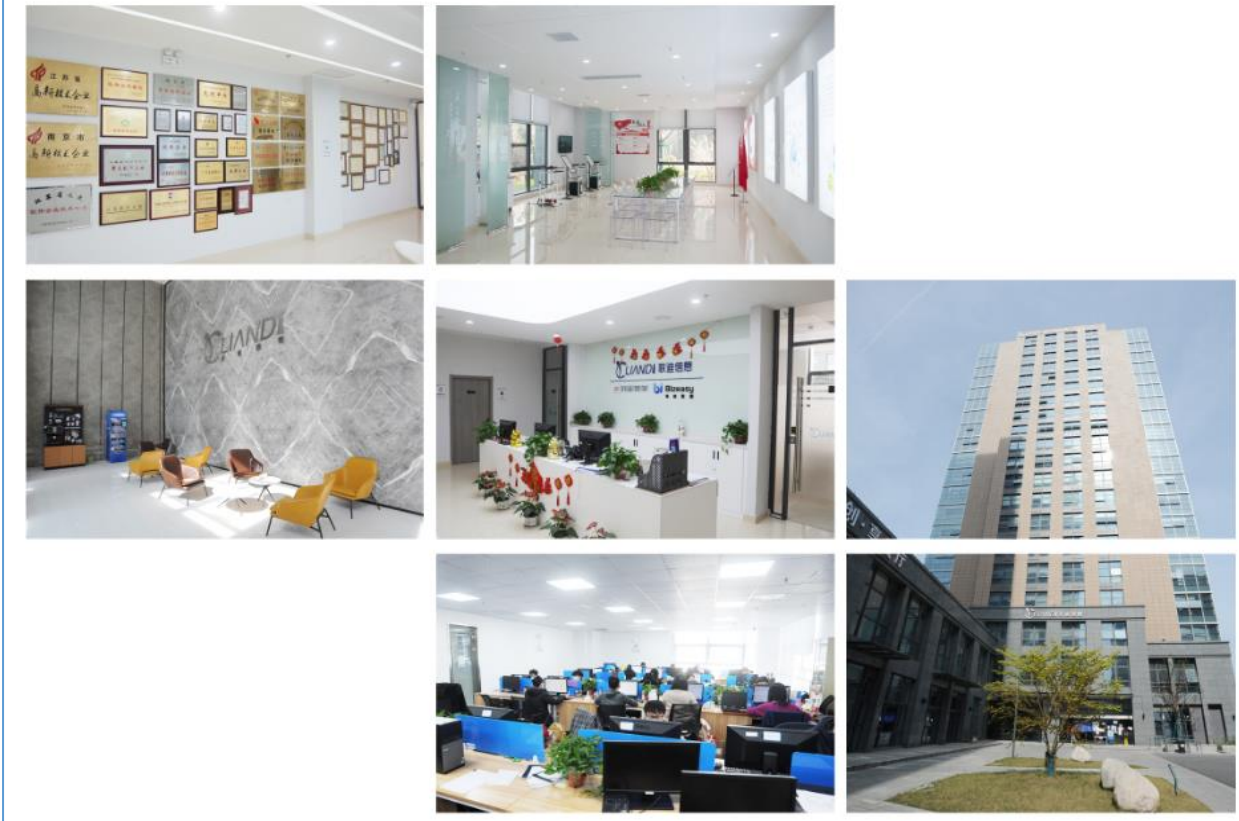
主办券商：中泰证券



联迪信息

NEEQ:839790

南京联迪信息系统股份有限公司
(Nanjing Liandi Information Systems Co.,Ltd.)



半年度报告

2020

公司半年度大事记

2020 年 4 月 21 日，公司发布“关于筹划向不特定合格投资者公开发行股票并在精选层挂牌相关事项的提示性公告（公告编号：2020-014）”；2020 年 6 月 12 日，公司第二届董事会第七次会议审议通过了《关于公司拟申请在全国中小企业股份转让系统向不特定合格投资者公开发行股票并在精选层挂牌的议案》；2020 年 6 月 15 日，公司发布“关于董事会审议公开发行股票并在精选层挂牌议案的提示性公告（公告编号：2020-035）”；公司正式启动申请在全国中小企业股份转让系统向不特定合格投资者公开发行股票并在精选层挂牌相关工作。

2020 年 5 月 22 日，根据全国股转“关于发布 2020 年第一批市场层级定期调整决定的公告”（股转系统公告【2020】440 号），2020 年 5 月 25 日起公司调至创新层。

2020 年 5 月 28 日，公司完成 2019 年年度权益分派，公司以权益分派股权登记日的总股本 63,307,020 为基数，以未分配利润每 10 股派现 3.00 元（含税），共计派现 18,992,106.00 元。

2020 年 6 月 12 日，公司第二届董事会第七次会议审议通过了《关于终止公司首次公开发行人民币普通股（A 股）股票并在深圳证券交易所创业板上市计划的议案》，决定终止公司首次公开发行人民币普通股（A 股）股票并在深圳证券交易所创业板上市计划；2020 年 6 月 15 日，公司发布“关于公司终止拟在深圳证券交易所创业板上市的提示性公告（公告编号：2020-034）”。

目 录

第一节	重要提示、目录和释义	4
第二节	公司概况	8
第三节	会计数据和经营情况	10
第四节	重大事件	26
第五节	股份变动和融资	29
第六节	董事、监事、高级管理人员及核心员工变动情况	32
第七节	财务会计报告	35
第八节	备查文件目录	81

第一节 重要提示、目录和释义

公司控股股东、实际控制人、董事、监事、高级管理人员保证本报告所载资料不存在任何虚假记载、误导性陈述或者重大遗漏，并对其内容的真实性、准确性和完整性承担个别及连带责任。

公司负责人沈荣明、主管会计工作负责人丁晓峰及会计机构负责人（会计主管人员）张勤勤保证半年度报告中财务报告的真实、准确、完整。

本半年度报告未经会计师事务所审计。

本半年度报告涉及未来计划等前瞻性陈述，不构成公司对投资者的实质承诺，投资者及相关人士均应当对此保持足够的风险认识，并且应当理解计划、预测与承诺之间的差异。

事项	是或否
是否存在控股股东、实际控制人、董事、监事、高级管理人员对半年度报告内容存在异议或无法保证其真实、准确、完整	<input type="checkbox"/> 是 <input checked="" type="checkbox"/> 否
是否存在未出席董事会审议半年度报告的董事	<input type="checkbox"/> 是 <input checked="" type="checkbox"/> 否
是否存在未按要求披露的事项	<input type="checkbox"/> 是 <input checked="" type="checkbox"/> 否
是否审计	<input type="checkbox"/> 是 <input checked="" type="checkbox"/> 否

【重大风险提示表】

重大风险事项名称	重大风险事项简要描述
汇率风险	报告期内公司较大比重的营业收入系日元结算，与此同时，公司大部分的成本以人民币支出，因此公司的利润水平与日元汇率存在较强的关联性。近年来，日本的经济前景具有高度不确定性，日元的汇率变化亦不太稳定。2020 年以来，人民币汇率小幅贬值，汇率继续保持弹性，人民币对日元汇率波动明显。未来，对日业务规模的变化将会导致公司因汇率变动而影响经营业绩的风险。
依赖日本市场风险	软件开发业务是公司的主要业务，主要包括公司为日本最终客户及一级软件接包商提供软件开发服务及软件产品销售服务业务，这两类业务收入均来自于日本市场。尽管公司今年在保持开拓日本市场的稳定投入之外，重点开拓了国内软件开发与服务市场以及自主产品研发，但目前公司在日本市场的营业收入仍然占较大比重。未来对日软件开发业务仍将是公司重点发展的业务，因此公司存在依赖日本市场的风险，如果日本经济、政治、社会、法制状况等出现不利变化，影响到日本市场对软件开发和软件产品服务的需求，将对公司经营业绩和业务发展产生不利影响。
税收优惠风险	2018 年公司再次通过技术先进型服务企业认定，享受企业所得税税率为 15% 的税收优惠。除此之外，公司还依法享有软件产品增值税出口免税、国内销售即征即退、技术开发服务免征增值税等税收优惠政策。如果未来国家税收优惠政策出现于公司不利的调整，或是公司未来不能被认定为技术先进型服务企业，将对公司的盈利能力产生一定的不利影响。
公司境外投资所带来的风险	公司于 2008 年 6 月 25 日在日本投资设立了全资子公司株式会社 Leading Soft，作为公司开展境外业务的平台，由于该子公司设在日本，日本当地的法律和文化环境与我国存在差异，因此公司有可能因为对日本当地的政策及法律理解不当或

	者未能及时应对其变化而对境外子公司的经营活动产生不利影响。
本期重大风险是否发生重大变化:	否

是否存在被调出创新层的风险

是 否

释义

释义项目		释义
联迪信息、股份公司、公司	指	南京联迪信息系统股份有限公司
联迪恒星	指	联迪恒星（南京）信息系统有限公司，系公司前身
泰州联迪、泰州公司	指	泰州联迪信息系统有限公司，系公司全资子公司
南京脉脉纽、脉脉纽公司	指	南京脉脉纽网络科技有限公司，系公司全资子公司
日本联迪、LDJP、LeadingSoft Inc.	指	株式会社 Leading Soft（日语商号为“株式会社リーディングソフト”）设立在日本，原为公司的全资子公司，现系公司控股子公司
云境、云境商务智能	指	云境商务智能研究院南京有限公司，系公司参股公司
商务智能研究院	指	南京商务智能新技术研究院，公司投资参与设立的南京市新型研发机构，运营主体为“云境商务智能研究院南京有限公司”
盛滨、盛滨环境区块链	指	南京盛滨环境研究院有限公司，系公司参股公司
环境区块链研究院	指	南京环境区块链研究院，公司投资参与设立的南京市新型研发机构，运营主体为“南京盛滨环境研究院有限公司”
铂悠数据、南京铂悠	指	南京铂悠数据技术有限公司，系公司控股子公司
联瑞迪泰	指	南京联瑞迪泰股权投资企业（有限合伙），系公司股东
联瑞迪祥	指	南京联瑞迪祥股权投资企业（有限合伙），系公司股东
联瑞迪福	指	南京联瑞迪福股权投资企业（有限合伙），系公司股东
益菁汇-东证菁诚	指	东证菁诚并购进取 1 号私募投资基金，契约型私募基金，系公司股东
益菁汇	指	上海益菁汇资产管理有限公司，系东证菁诚基金管理人
源熹智澜	指	上海源熹智澜投资管理中心（有限合伙），系公司股东
菁华 IPO	指	菁华 IPO 机会私募投资基金 1 号，系公司股东
界石投资	指	上海界石投资管理有限公司，系菁华 IPO 基金管理人
益新中国	指	益新（中国）有限公司，系公司股东
Scrum	指	Scrum 是迭代式增量软件开发过程，通常用于敏捷软件开发。Scrum 包括了一系列实践和预定义角色的过程骨架。
ISO14001	指	国际标准化组织（ISO）制订的环境管理体系标准。
OHSAS18000	指	Occupational Health and Safety Assessment Series 18000 的缩写，是一国际性安全及卫生管理系统验证标准。
行业应用软件	指	针对行业定制化需求和特点研发的软件，具有行业特点并应用于特定行业，如电信行业软件、电力行业软件、金融行业软件等。
行业平台软件	指	针对国内信息化建设中存在的信息孤岛、流程不贯通的问题，能够整合分布在异构系统环境中的大量信息资源和应用，实现对相关信息系统的多渠道、灵活和规范化使用，达到企业级的数据共享、流程贯通、业务协同、集中管理的软件系统，该软件能够跨行业应用。
企业级	指	企业级应用是指那些为商业机构、集团企业、政府部门、等大型机构而创建并部署的解决方案及应用。相对于部门级而言，企业级应用的结构复杂。涉及的外部资源众多、事务密集、数据量大、用户数多，有较强的安全性。
企业生产管控软件	指	是以生产过程控制系统为基础，通过对企业生产管理、过程控制等信息的处理、分析、优化、整合、存储、发布，运用现代化企业生产管理模式建立覆盖企业生产管理与基础自动化的综合软件系统。

解决方案	指	满足客户需求的软、硬件技术方案和实施方案。方案主要包括业务、需求、系统架构、软件、系统支撑平台、技术选型、设备选型、IT 集成、信息安全、实施计划、项目管理等。
数据集成	指	数据集成是把不同来源、格式、特点性质的数据在逻辑上或物理上有机地集中，从而为企业提供全面的数据共享。目前通常采用联邦式、基于中间件模型和数据仓库等方法来构造集成的系统，这些技术在不同的着重点和应用上解决数据共享和为企业提供决策支持。
数据中台	指	中台是相对于前台和后台的概念，数据中台指通过数据技术，对海量数据进行采集、计算、存储、加工，同时统一标准和口径，是将数据加工以后封装成一个公共的数据产品或服务。
BI	指	商业智能（Business Intelligence）描述了一系列的概念和方法，通过应用基于事实的支持系统来辅助商业决策的制定。
SaaS	指	Software-as-a-Service（软件即服务）的简称，随着互联网技术的发展和应用程序的成熟，在 21 世纪开始兴起的一种完全创新的软件应用模式。
PaaS	指	Platform-as-a-Service (PaaS)，平台即服务。把服务器平台作为一种服务提供的商业模式。
AR/VR	指	增强现实 (AR) 是一种将真实世界信息和虚拟世界信息“无缝”集成的新技术，虚拟现实技术 (VR) 是仿真技术与计算机图形学人机接口技术多媒体技术传感技术网络技术等多种技术的集合 AR/VR 是富有挑战性的交叉技术前沿学科和研究领域。
报告期	指	2020 年度 1-6 月
元、万元	指	人民币元、人民币万元

第二节 公司概况

一、 基本信息

公司中文全称	南京联迪信息系统股份有限公司
英文名称及缩写	Nanjing Liandi Information Systems Co., Ltd. -
证券简称	联迪信息
证券代码	839790
法定代表人	沈荣明

二、 联系方式

董事会秘书	丁晓峰
是否具备全国股转系统董事会秘书任职资格	是
联系地址	南京市雨花台区凤展路 32 号 1 幢北 1 层-4 层
电话	025-83249500
传真	025-83249600
电子邮箱	dingxf@liandisys.com.cn
公司网址	www.liandisys.com.cn
办公地址	南京市雨花台区凤展路 32 号 1 幢北 1 层-4 层
邮政编码	210012
公司指定信息披露平台的网址	www.neeq.com.cn
公司半年度报告备置地	公司董秘办公室

三、 企业信息

股票交易场所	全国中小企业股份转让系统
成立时间	1999 年 2 月 4 日
挂牌时间	2016 年 11 月 16 日
分层情况	创新层
行业（挂牌公司管理型行业分类）	信息传输、软件和信息技术服务业-软件和信息技术服务业-软件开发-软件开发(I6510)
主要产品与服务项目	软件开发与服务，软件产品销售，配套硬件销售等
普通股股票交易方式	集合竞价交易
普通股总股本（股）	63,307,020
优先股总股本（股）	0
做市商数量	0
控股股东	沈荣明
实际控制人及其一致行动人	

四、 注册情况

项目	内容	报告期内是否变更
统一社会信用代码	91320100608977944E	否
金融许可证机构编码	-	否
注册地址	江苏省南京市雨花台区凤展路 32 号 1 幢北 1 层-4 层、503 室、504 室	否
注册资本（元）	63,307,020	否

五、 中介机构

主办券商（报告期内）	中泰证券
主办券商办公地址	山东省济南市经七路 86 号证券大厦
报告期内主办券商是否发生变化	否
主办券商（报告披露日）	中泰证券

六、 自愿披露

适用 不适用

七、 报告期后更新情况

适用 不适用

第三节 会计数据和经营情况

一、主要会计数据和财务指标

(一) 盈利能力

单位：元

	本期	上年同期	增减比例%
营业收入	103,205,363.90	101,304,881.23	1.88%
毛利率%	37.42%	29.69%	-
归属于挂牌公司股东的净利润	17,628,107.70	12,364,764.23	42.57%
归属于挂牌公司股东的扣除非经常性损益后的净利润	15,331,282.68	11,881,544.88	29.03%
加权平均净资产收益率%（依据归属于挂牌公司股东的净利润计算）	9.83%	7.86%	-
加权平均净资产收益率%（依据归属于挂牌公司股东的扣除非经常性损益后的净利润计算）	8.55%	7.55%	-
基本每股收益	0.28	0.20	40.00%

(二) 偿债能力

单位：元

	本期期末	上年期末	增减比例%
资产总计	211,072,022.14	215,930,857.73	-2.25%
负债总计	21,372,603.69	25,120,795.27	-14.92%
归属于挂牌公司股东的净资产	188,340,865.60	189,485,735.46	-0.60%
归属于挂牌公司股东的每股净资产	2.98	2.99	-0.33%
资产负债率%（母公司）	9.70%	9.97%	-
资产负债率%（合并）	10.13%	11.63%	-
流动比率	10.60	8.13	-
利息保障倍数	-	-	-

(三) 营运情况

单位：元

	本期	上年同期	增减比例%
经营活动产生的现金流量净额	3,707,539.56	1,133,984.33	226.95%
应收账款周转率	1.92	2.72	-
存货周转率	1.72	1.91	-

(四) 成长情况

	本期	上年同期	增减比例%
总资产增长率%	-2.25%	-4.85%	-
营业收入增长率%	1.88%	25.89%	-
净利润增长率%	42.59%	100.61%	-

二、 非经常性损益项目及金额

单位：元

项目	金额
非流动性资产处置损益	-7,596.81
计入当期损益的政府补助(与企业业务密切相关,按照国家统一标准定额或定量享受的政府补助除外)	1,629,908.44
委托他人投资或管理资产的损益	468,285.56
除同公司正常经营业务相关的有效套期保值业务外,持有以公允价值计量且其变动计入当期损益的金融资产、以公允价值计量且其变动计入当期损益的金融负债产生的公允价值变动损益,以及处置以公允价值计量且其变动计入当期损益的金融资产、以公允价值计量且其变动计入当期损益的金融负债和可供出售金融资产取得的投资收益	604,234.15
除上述各项之外的其他营业外收入和支出	5,331.37
非经常性损益合计	2,700,162.71
减: 所得税影响数	403,365.10
少数股东权益影响额(税后)	-27.41
非经常性损益净额	2,296,825.02

三、 补充财务指标

 适用 不适用

四、 会计政策变更、会计估计变更或重大差错更正等情况

(一) 会计数据追溯调整或重述情况

 会计政策变更 会计差错更正 其他原因 不适用

(二) 会计政策、会计估计变更或重大会计差错更正的原因及影响

 适用 不适用

1. 公司自 2020 年 1 月 1 日起执行财政部修订后的《企业会计准则第 14 号——收入》(以下简称新收入准则)。根据相关新旧准则衔接规定,对可比期间信息不予调整,首次执行日执行新准则的累积影响数追溯调整本报告期期初留存收益及财务报表其他相关项目金额。

执行新收入准则对公司 2020 年 1 月 1 日财务报表的主要影响如下:

项目	资产负债表		
	2019 年 12 月 31 日	新收入准则调整影响	2020 年 1 月 1 日
预收款项	4,234,214.18	-4,234,214.18	
合同负债		4,234,214.18	4,234,214.18

2. 公司自 2020 年 1 月 1 日起执行财政部于 2019 年度颁布的《企业会计准则解释第 13 号》，该项会计政策变更采用未来适用法处理。

五、 境内外会计准则下会计数据差异

适用 不适用

六、 业务概要

南京联迪信息系统股份有限公司所处行业为信息传输、软件和信息技术服务业（I）中的软件和信息技术服务业（I65）。

公司是专业的软件与信息技术服务提供商，结合自身较强的软件研发能力、多年的行业经验和技術积累以及对新兴的云计算、物联网、移动互联、大数据挖掘与应用、行业应用软件、行业平台软件等领域的探索布局，为国际、国内客户提供各行业领域的计算机应用解决方案或者按照客户要求开发相关产品与应用系统，主要产品及服务输出模式为“应用软件开发、软件产品销售、软件技术服务、系统集成、其他业务”。公司的业务主要来自日本和国内市场，且公司在日本设立控股子公司——日本联迪，具有较强的跨文化沟通能力及对行业较深刻的理解能力。公司的客户广泛覆盖金融、证券、保险、政府、公共、电力、通信、传媒、汽车流通、移动互联、企业级应用、移动设备终端应用等诸多领域，为客户提供 IT 咨询及解决方案，并按照合同约定的时间提供服务并收取费用。

七、 经营情况回顾

（一） 经营计划

（一） 公司总体情况

公司面向国际、国内客户提供软件开发与服务，软件产品销售，配套硬件销售等，报告期内，公司潜心经营，积极开拓国内外市场，2020 年 1-6 月公司共实现营业收入 103,205,363.90 元，实现净利润 17,624,214.40 元。

报告期内，受到疫情的影响，公司密切关注疫情动态，响应贯彻各级政府关于做好疫情防控工作的指示精神，以保护员工生命安全及身体健康为首要工作，迅速反应，积极采取有效措施开展并支持疫情防控工作，要求所有员工加强自我防护，合理安排业务活动，切实履行社会责任，为疫情防控贡献力量；同时，针对复工复产积极采取措施，严格执行当地政府关于企业复工的各项规定，保障员工健康和公司生产经营正常运行，公司复工复产后稳步推进相关生产及经营工作。由于公司外销客户主要集中在日本东京，自日本疫情爆发以来，日本经济和社会生活受到严重影响、日本东京企业主要居家办公，国内-日本之间人员往返受限、商务交流活动受到严重影响等因素，客户订单需求量可能存在一定程度的下滑。基于日本目前疫情尚未结束、日本经济和社会活动的恢复情况也存在一定的不确定性、但近日来中日间的人员往来呈现向好趋势，基于以上本次疫情不可避免的将对公司 2020 年的经营业绩造成影响。未来，公司将密切关注疫情发展变化，积极响应各级政府防控部署要求，积极应对疫情影响，促进公司稳健发展，切实维护公司价值和股东权益，并严格依照有关法律法规的规定和要求及时做好信息披露工作。

报告期内，公司继续瞄准国内外市场、共同努力抢占机遇，克服宏观经济形势和市场经营中的现实困难，努力创收增利，同时采取技术创新、高质服务等差异化竞争，采取一系列措施控制成本上升，有效提升了团队的凝聚力和战斗力，创新远程应用 Scrum 开发模式提升劳动生产率，在一定程度上缓解了市场压力及劳动成本上升带来的不利影响。报告期内，公司加强品质管理，提高客户满意度，鼓励科技人才对技术的不断创新，对品质管理和技术创新实施了一系列的改进措施，提升了技术和管理水平；报告期内，公司注重人才的不断引进、人才的培养和阶梯式管理以及系统的培训机制，同时丰富员工的业余生活、建设和谐多元的企业文化，通过组织系统培训及专业认证，全面提高人才水平；报告期内，公司继续规范日常管理水平，通过 OHSAS18000 职业健康安全管理体系和 ISO14001 环境管理体系的持续建设，为员工提供良好的工作环境，全面关怀员工的职业健康；报告期内，公司通过对数据工程研究中心及铂悠数据的继续投入，以数据和数据技术为核心，积极布局大数据、移动互联、智慧物联等新兴领域积极探索布局，进行前瞻性研发，继续加大对企业级应用、大数据等相关领域的研发投入，研发创新能力稳步提升，同时公司围绕数据技术，面向数据集成、数据中台等方向展开前沿技术的研究和储备；报告期内，公司通过对软件产品研发中心和软件企业技术中心的持续建设，保持公司在软件研发、销售及服务领域的行业地位，积极在企业生产管控软件及技术、BI、SaaS/PaaS 模式应用、AR/VR 技术等新型领域进行关注和研究，培育新型智能化开发方式，全面提升企业软件及信息技术研发、生产、管理和服务的智能化水平。

（二）公司财务状况

1、公司的财务状况

2020 年 6 月 30 日，公司资产总额为 211,072,022.14 元，较上年末的 215,930,857.73 元减少 4,858,835.59 元，降幅 2.25%，主要原因为：（1）货币资金期末比期初减少了 24,721,632.64 元，降幅 38.46%，主要因为本期支付分配股利 18,992,106.00 元，以及 2019 年末预提的年终奖 4,284,316.45 元在本期已支付完毕；（2）交易性金融资产期末比期初增加了 12,859,420.20 元，增幅 27.13%，全部都是银行理财产品，期末未赎回所致；（3）其他流动资产期末比期初增加了 490,200.75 元，增幅 127.76%。主要原因为本期预缴税金比期初多 468,049.92 元所致；（4）长期股权投资期末比期初增加了 348,879.43 元，增幅 30.13%。主要原因为本期联营企业云境商务智能研究院南京有限公司盈利所致；（5）其他非流动资产期末比期初增加了 1,038,291.41 元，增幅 36.83%。主要原因为日本子公司每年购买的保险所致。

2020 年 6 月 30 日，公司负债总额为 21,372,603.69 元，较上年度末的 25,120,795.27 元减少 3,748,191.58 元，降幅 14.92%，主要原因为：（1）应付账款期末比期初减少了 2,734,809.33 元，降幅 36.50%，主要因为上年末应付供应商款项本期支付所致；（2）合同负债期末 7,222,615.39 元，比预收款项期初增加了 2,988,401.21 元，主要因为期末预收客户项目款较多本期尚未验收确认收入所致；（3）应付职工薪酬期末比期初减少了 2,509,388.09 元，降幅 58.57%，是因为 2019 年末预提的年终奖 4,284,316.45 元在本期已支付完毕，应付职工薪酬期末是本期计提的第一季度、第二季度奖金；（4）应交税费期末比期初减少了 3,178,574.12 元，降幅 49.08%，主要因为上年末应付企业所得税 3,276,194.97 元本期支付所致；（5）其他应付款期末比期初减少了 942,882.18 元，降幅 35.81%，主要因为上年末应付社保费元本期支付所致；（6）递延收益期末 2,538,425.81 元，期初为 0 元，是根据与中国（南京）软件谷管理委员会签订的项目投资协议，公司 2020 年收到南京软件谷委员会的装修费补贴 3,147,648.00 元，系与资产相关的政府补助，已全额计入 2020 年递延收益，本期摊销转入其他收益 609,222.19 元。

2020 年 6 月 30 日，公司净资产总额为 189,699,418.45 元，较上年末的 190,810,062.46 元减少了 1,110,644.01 元，降幅 0.58%，主要原因是公司本期向全体股东分配现金股利 18,992,106.00 元，本期实现净利润 17,624,214.40 元。

2、公司的经营成果

报告期内，公司营业收入 103,205,363.9 元，较上年同期的 101,304,881.23 元增加了 1,900,482.67 元，增幅 1.88%。主要原因是，国内业务与上年同期相比增加了 3,723,561.17 元。海外业务收入由于疫情原因比去年同期减少了 1,823,078.50 元。

报告期内，公司营业成本 64,586,469.93 元，较上年同期的 71,228,849.61 元减少了 6,642,379.68

元，降幅 9.33%。主要原因是母公司去年 8 月搬入新办公场所达到税收条件本期无需缴纳房租，本期享受疫情国家社保减免优惠政策，疫情期间由于开发人员流通不便，以线上交流为主，减少了成本费用。

报告期内，公司毛利率 37.42%，较上年同期的 29.69%有所增加。公司整体经营保持了积极向上的态势。报告期内，公司净利润为 17,624,214.40 元，较上年同期的 12,360,253.08 元增加了 5,263,961.32 元，增幅 42.59%。增加主要是毛利率增加、政府补助增加的原因综合影响所致。

3、公司的现金流量

报告期内，公司经营活动产生的现金净流量为净流入 3,707,539.56 元，上年同期为净流入 1,133,984.33 元，主要原因是本期公司应收账款较上年同期增加，本期销售商品、提供劳务收到的现金流入比上年同期减少了 13,607,513.90 元；购买商品、接受劳务支付的现金流出比上年同期减少了 16,703,462.26 元，主要原因是本期减少了外包和硬件采购；由于公司本期提高员工薪酬，支付给职工以及为职工支付的现金流比上年同期增加了 1,788,910.69 元；由于本期收入增加和支付 2019 年末应付企业所得税 3,276,194.97 元，支付的各项税费的现金流比上年同期增加了 3,202,920.52 元。

公司投资活动产生现金净流出 12,329,376.58 元，上年同期为净流出 3,327,133.57 元，主要原因是购买理财产品比去年同期多支付现金流 9,516,000.00 元所致。

公司筹资活动产生现金净流出 18,992,106.00 元，上年同期为净流出 11,757,579.00 元，主要原因是本期分配股利比上年同期增加 6,330,702.00 元所致。

综上，公司报告期内经营情况稳中向好，国内业务发展势头良好，国外业务因疫情稳中略有下降，总体经营及整体发展趋势正常；公司以市场为基点，营业客户、维护客户、服务客户，同时关怀员工，提升员工的各项技能，提高作业量、作业效率和作业满意度，充分调动员工积极性，努力增收增利，力争全年创造良好的经济效益和社会效益。

报告期内公司主营业务未发生变化。

（二） 行业情况

公司是专业的软件与信息技术服务提供商，主营业务是为各行业领域的国际、国内客户提供行业解决方案或软件开发等软件服务。根据《国民经济行业分类》（GB/T4754—2017），公司属于“信息传输、软件和信息技术服务业（I）”中的“软件和信息技术服务业（I65）”；按照中国证监会颁布的《上市公司行业分类指引》（2012 年修订），公司属于“信息传输、软件和信息技术服务业（I）”中的“软件和信息技术服务业（I65）”。根据全国股转系统《挂牌公司管理型行业分类指引》，公司所属行业为软

件开发，I6510。

软件和信息技术服务业属于国家鼓励发展的战略性、基础性和先导性支柱产业，受到国家行业政策的大力支持。2016 年 12 月，国务院印发《“十三五”国家信息化规划》，是“十三五”国家规划体系的重要组成部分，是指导“十三五”期间各地区、各部门信息化工作的行动指南。《规划》指出，“十三五”时期是全面建成小康社会的决胜阶段，是信息通信技术变革实现新突破的发轫阶段，是数字红利充分释放的扩展阶段；信息化代表新的生产力和新的发展方向，已经成为引领创新和驱动转型的先导力量。2017 年 1 月，国家工信部发布《软件和信息技术服务业发展规划（2016-2020 年）》，旨在贯彻落实“十三五”规划纲要和《中国制造 2025》，加快我国成为制造强国和网络强国的步伐，指出未来要加强信息技术服务创新，面向重点行业领域应用需求，进一步增强信息技术服务基础能力，提升“互联网+”综合集成应用水平；形成面向新型系统架构及应用场景的工程化、平台化、网络化信息技术服务能力，发展微服务、智能服务、开发运营一体化等新型服务模式，提升信息技术服务层级。2018 年 11 月，国家统计局公布《战略性新兴产业分类（2018）》，提出九大战略性新兴产业，软件行业属于其中“新一代信息技术产业”的重要组成部分。

地方政府层面，多地政府纷纷响应国家号召，出台政策支持软件和信息服务业发展，地方财政资金出资设立政府投资基金、创业投资引导基金等为业内企业解决融资问题。

财税政策方面，根据 2020 年 5 月财政部和国家税务总局联合发布的《关于集成电路设计企业和软件企业 2019 年度企业所得税汇算清缴适用政策的公告》，我国境内符合 2012 年，财政部和国家税务总局联合发布《关于进一步鼓励软件产业和集成电路产业发展企业所得税政策的通知》和 2016 年财政部、国家税务总局、发展改革委、工信部联合发布《关于软件和集成电路产业企业所得税优惠政策有关问题的通知》优惠条件的软件企业可享受相应的税收优惠政策。《公告》指出“依法成立且符合条件的集成电路设计企业和软件企业，在 2019 年 12 月 31 日前自获利年度起计算优惠期，第一年至第二年免征企业所得税，第三年至第五年按照 25%的法定税率减半征收企业所得税，并享受至期满为止”。

目前的宏观政策环境及各项积极政策的落地已形成有利于软件行业大力发展的政策环境与日益完善的规范架构。这些政策有利于行业内骨干企业扩大自身规模，巩固自身地位。

作为软件行业的重要参与者，自成立至今，公司一直专注于软件开发与服务、信息系统集成服务和软件产品销售业务。公司主营业务是为国际、国内各行业客户提供计算机应用解决方案，或按客户要求开发相关产品与应用系统，业务流程涵盖信息系统解决方案咨询、软件需求分析、系统设计、系统交付及后续维护等各个环节的工作。未来公司将继续瞄准国内外市场、共同努力抢占机遇，克服宏观经济形

势和市场经济中的现实困难，努力创收增利，同时公司会持续关注行业相关法律法规和产业结构的更新情况，在规范的前提下实现可持续发展。

（三） 财务分析

1、 资产负债结构分析

单位：元

项目	本期期末		上年期末		变动比例%
	金额	占总资产的比重%	金额	占总资产的比重%	
货币资金	39,561,692.36	18.74%	64,283,325.00	29.77%	-38.46%
应收票据	1,586,358.93	0.75%	1,890,582.00	0.88%	-16.09%
应收账款	53,919,813.88	25.55%	47,495,521.88	22.00%	13.53%
交易性金融资产	60,259,890.78	28.55%	47,400,470.58	21.95%	27.13%
预付款项	1,864,474.50	0.88%	1,401,699.12	0.65%	33.02%
其他应收款	2,834,286.17	1.34%	4,003,402.56	1.85%	-29.20%
存货	37,798,832.92	17.91%	37,328,725.67	17.29%	1.26%
其他流动资产	873,896.45	0.41%	383,695.70	0.18%	127.76%
长期股权投资	1,506,607.15	0.71%	1,157,727.72	0.54%	30.13%
固定资产	1,466,750.78	0.69%	1,320,432.00	0.61%	11.08%
无形资产	953,965.47	0.45%	1,192,194.21	0.55%	-19.98%
长期待摊费用	2,956,877.69	1.40%	3,668,763.52	1.70%	-19.40%
递延所得税资产	1,131,239.07	0.54%	1,085,273.19	0.50%	4.24%
其他非流动资产	3,857,335.99	1.83%	2,819,044.58	1.31%	36.83%
应付账款	4,758,554.02	2.25%	7,493,363.35	3.47%	-36.50%
预收款项			4,234,214.18	1.96%	-100.00%
应付职工薪酬	1,774,928.36	0.84%	4,284,316.45	1.98%	-58.57%
应交税费	3,297,274.56	1.56%	6,475,848.68	3.00%	-49.08%
其他应付款	1,690,170.43	0.80%	2,633,052.61	1.22%	-35.81%
合同负债	7,222,615.39	3.42%			

资产负债项目重大变动原因：

1. 货币资金期末比期初减少了 24,721,632.64 元，降幅 38.46%，主要因为本期支付分配股利 18,992,106.00 元，以及 2019 年末预提的年终奖 4,284,316.45 元在本期已支付完毕。

2. 交易性金融资产期末比期初增加了 12,859,420.20 元，增幅 27.13%，全部都是银行理财产品，期末未赎回所致。

3. 预付款项期末比期初增加了 462,775.38 元，增幅 33.02%，主要原因为本期预付中汇会计师事务所

所审计费 350,000.00 元所致。

4. 其他流动资产期末比期初增加了 490,200.75 元, 增幅 127.76%。主要原因为本期预缴税金比期初多 468,049.92 元所致。

5. 长期股权投资期末比期初增加了 348,879.43 元, 增幅 30.13%。主要原因为本期联营企业云境商务智能研究院南京有限公司盈利所致。

6. 其他非流动资产期末比期初增加了 1,038,291.41 元, 增幅 36.83%。主要原因为日本子公司每年购买的年金保险部分计入资产所致。

7. 应付账款期末比期初减少了 2,734,809.33 元, 降幅 36.50%, 主要因为上年末应付供应商款项本期支付所致。

8. 合同负债期末 7,222,615.39 元, 比预收款项期初增加了 2,988,401.21 元, 主要因为期末预收客户项目款较多本期尚未验收确认收入所致

9. 应付职工薪酬期末比期初减少了 2,509,388.09 元, 降幅 58.57%, 是因为 2019 年末预提的年终奖 4,284,316.45 元在本期已支付完毕, 期末数为本期计提的第一季度、第二季度奖金。

10. 应交税费期末比期初减少了 3,178,574.12 元, 降幅 49.08%, 主要因为上年末应付企业所得税 3,276,194.97 元本期支付所致。

11. 其他应付款期末比期初减少了 942,882.18 元, 降幅 35.81%, 主要因为上年末应付社保费本期支付所致。

12. 递延收益期末 2,538,425.81 元, 期初为 0 元, 是根据与中国(南京)软件谷管理委员会签订的项目投资协议, 公司 2020 年收到南京软件谷委员会的装修费补贴 3,147,648.00 元, 系与资产相关的政府补助, 已全额计入 2020 年递延收益, 本期摊销转入其他收益 609,222.19 元。

2、营业情况分析

(1) 利润构成

单位：元

项目	本期		上年同期		本期与上年同期金额变动比例%
	金额	占营业收入的比重%	金额	占营业收入的比重%	
营业收入	103,205,363.90	-	101,304,881.23	-	1.88%

营业成本	64,586,469.93	62.58%	71,228,849.61	70.31%	-9.33%
毛利率	37.42%	-	29.69%	-	-
销售费用	2,271,867.13	2.20%	1,821,635.08	1.80%	24.72%
管理费用	11,778,538.15	11.41%	11,405,853.56	11.26%	3.27%
研发费用	9,299,070.49	9.01%	5,055,712.89	4.99%	83.93%
财务费用	-1,700,764.58	-1.65%	-1,979,994.05	-1.95%	
信用减值损失	-132,979.80	-0.13%	852,451.26	0.84%	-115.60%
其他收益	1,238,458.44	1.20%	37,991.00	0.04%	3,159.87%
投资收益	817,164.99	0.79%	245,861.36	0.24%	232.37%
公允价值变动收益	605,890.78	0.59%			
资产处置收益			-17,641.31	-0.02%	
营业利润	19,328,008.87	18.73%	14,811,161.49	14.62%	30.50%
营业外收入	405,130.30	0.39%	548,467.96	0.54%	-26.13%
营业外支出	15,945.74	0.02%	324.28	0.00%	4,817.28%
净利润	17,624,214.40	17.08%	12,360,253.08	12.20%	42.59%

项目重大变动原因:

1. 报告期内，公司营业收入 103,205,363.9 元，较上年同期的 101,304,881.23 元增加了 1,900,482.67 元，增幅 1.88%。主要原因是，国内业务与上年同期相比增加了 3,723,561.17 元。海外业务收入由于疫情原因比去年同期减少了 1,823,078.50 元。

报告期内，公司营业成本 64,586,469.93 元，较上年同期的 71,228,849.61 元减少了 6,642,379.68 元，降幅 9.33%。主要原因是母公司去年 8 月搬入新办公场所达到税收条件本期无需缴纳房租，本期享受疫情国家社保减免优惠政策，疫情期间由于开发人员流通不便，以线上交流为主，减少了成本费用。

报告期内，公司净利润为 17,624,214.40 元，较上年同期的 12,360,253.08 元增加了 5,263,961.32 元，增幅 42.59%。增加主要是毛利率增加、政府补助增加的原因综合影响所致。

报告期内，公司毛利率 37.42%，较上年同期的 29.69% 有所增加。公司整体经营保持了积极向上的态势。

2. 本期税金及附加较上年同期增加了 90,383.36 元，增幅 112.52%。是本期国内收入与上年同期相比增加了 3,723,561.17 元，尚未确认收入预开票交税增多所致。

3. 报告期内，公司管理费用 11,778,538.15 元，较上年同期的 11,405,853.56 元增加了 372,684.59 元，增幅 3.27%。主要变动项目为：（1）中介咨询服务费较上期减少了 149,515.23 元，主要去年上半年支付的证券咨询费用较多所致；（2）折旧费和摊销较上期增加了 303,659.80 元，主要去年 8 月搬入新办公场所，本期分摊装修费较多所致；（3）疫情原因减少了与客户交流，本期交际应酬费较上期减

少了 308,680.45 元；（4）疫情原因减少了管理人员外出，故本期交通费减少了 93,090.13 元；（5）疫情原因减少了管理人员出差，故本期差旅费减少了 215,943.06 元；（6）办公费较上期增加 443,292.99 元，主要为日本子公司因疫情本期比上期增加了事务外包费 479,870.10 元。

4. 报告期内，研发费用 9,299,070.49 元，较上年同期的 5,055,712.89 元增加了 4,243,357.60 元，增幅 83.93%。主要原因是本期比上期增加了 9 个研发项目，加大了研发力度。

（2）收入构成

单位：元

项目	本期金额	上期金额	变动比例%
主营业务收入	103,205,363.90	101,304,881.23	1.88%
其他业务收入			
主营业务成本	64,586,469.93	71,228,849.61	-9.33%
其他业务成本			

按产品分类分析：

 适用 不适用

单位：元

类别/项目	营业收入	营业成本	毛利率%	营业收入比上年同期增减%	营业成本比上年同期增减%	毛利率比上年同期增减%
软件开发与服务	97,176,188.06	62,052,559.82	36.14%	4.26%	-9.47%	9.69%
软件销售	6,029,175.84	2,533,910.11	57.97%	-24.81%	-2.83%	-9.51%

按区域分类分析：

 适用 不适用

单位：元

类别/项目	营业收入	营业成本	毛利率%	营业收入比上年同期增减%	营业成本比上年同期增减%	毛利率比上年同期增减%
内销	39,963,013.95	31,446,481.10	21.31%	10.27%	-5.28%	12.92%
外销	63,242,349.95	33,139,988.83	47.60%	-2.80%	-12.86%	6.05%

收入构成变动的原因：

报告期内，公司营业收入 103,205,363.9 元，较上年同期的 101,304,881.23 元增加了 1,900,482.67 元，增幅 1.88%。主要原因是，国内业务与上年同期相比增加了 3,723,561.17 元，增幅 10.27%。海外

			的 关 联 性						
泰州联迪	子 公 司	计 算 机 信 息 系 统 等	业 务 关 联	-	3,000,000.00	6,012,722.56	5,841,848.97	4,559,037.12	922,071.23
南京脉脉 纽	子 公 司	计 算 机 信 息 系 统 等	业 务 方 向 关 联	-	5,000,000.00	257,778.05	255,073.64	202,970.30	4,899.46
铋悠数据	子 公 司	数 据 技 术 等	业 务 关 联	-	5,000,000.00	961,513.45	947,468.58	757,226.58	-68,998.24
日本联迪	子 公 司	信 息 系 统 服 务 等	业 务 关 联	-	3,730,449.10	24,381,636.25	9,308,092.08	48,255,300.60	289,762.31
云境商务 智能	参 股 公 司	商 务 智 能 技 术 等	业 务 方 向 关 联	拓 展 业 务 领 域	10,000,000.00	8,164,162.26	7,069,390.69	1,897,491.72	1,744,397.16
盛滨环境 区块链	参 股 公 司	环 保 技 术 等	业 务 方 向 关 联	拓 展 业 务 领 域	10,000,000.00	9,940,935.77	8,466,422.42	3,199,999.91	-2,538,794.46

			联	域				
--	--	--	---	---	--	--	--	--

(二) 报告期内取得和处置子公司的情况

适用 不适用

合并财务报表的合并范围是否发生变化

是 否

(三) 合并报表范围内是否包含私募基金管理人：

是 否

九、 公司控制的结构化主体情况

适用 不适用

十、 对非标准审计意见及关键审计事项的说明

1. 非标准审计意见说明

适用 不适用

2. 关键审计事项说明

适用 不适用

十一、 企业社会责任

(一) 精准扶贫工作情况

适用 不适用

(二) 其他社会责任履行情况

适用 不适用

公司秉承社会、股东和员工赋予的充分信任，在创造利润的同时，一直怀抱感恩之心反哺社会，积极履行企业社会责任，以切实行动回馈社会。

报告期内公司遵纪守法、依法纳税；支持教育、解决就业；以人为本、关爱员工；保护环境、节能减排。联迪信息一直以实际行动积极履行企业社会责任，以多种方式帮助优秀学生成才，创造了更多的就业岗位回报社会，积极为解决社会就业问题贡献力量，积极参与各项环保公益项目，范围涵盖绿色能源利用、环保节能、降噪减排等各个方面。

十二、 评价持续经营能力

公司向国际、国内客户提供软件开发与服务，软件产品销售，配套硬件销售等；产品与服务涉及领域广泛，包括金融、证券、保险、政府、公共、电力、通信、传媒、汽车流通、企业应用、移动互联、移动设备终端应用等。公司在各个信息化服务领域为客户提供综合解决方案，正逐渐发展成为国际一流的以软件产品服务为基础，同时面向互联网应用领域的综合解决方案提供商。

宏观经济形势、行业技术的发展趋势和外部环境的变化对公司整体发展有一定影响，但是基本属于正常范围之内。整体外部环境的变化一方面意味着公司运营成本将有所提升，另一方面也意味着公司相对于同行的竞争优势将有所增强。整体来看，我们预计公司未来的行业地位会保持基本稳定，上述发展趋势对未来经营业绩和盈利能力影响不大。

未来，公司将通过软件产品研发中心和软件企业技术中心的持续建设，通过对数据工程研究中心的建设和投入，以数据和数据技术为核心，积极布局大数据、移动互联、智慧物联等新兴领域探索布局，进行前瞻性研发；将通过参与“商务智能研究院”的研究和建设，依托“商务智能研究院”的强大科研能力，结合公司的研发和交付经验，在大数据分析处理、人工智能、物联网等商业应用领域持续跟踪前沿技术，致力于将专利技术产品化、科研成果行业化、使复杂的商业活动智能化、简单化；并将通过参与“环境区块链研究院”的研究和建设，依托“环境区块链研究院”在环境保护领域强大的科研及产业化实力，在环境保护领域区块链、大数据分析处理、物联网等商业应用领域持续跟踪前沿技术，促进最新技术成果和资源、服务的精准对接。

截止到本期末公司资产负债率（合并）10.13%，流动比率 10.60，加权平均净资产收益率 9.83%，归属于挂牌公司股东的净资产 188,340,865.60 元，公司各项财务指标良好。

截至本报告出具日，未有对持续经营能力产生重大不利影响的事项。

十三、 公司面临的风险和应对措施

1、汇率风险。报告期内公司较大比重的营业收入系日元结算，与此同时，公司大部分的成本以人民币支出，因此公司的利润水平与日元汇率存在较强的关联性。近年来，日本的经济前景具有高度不确定性，日元的汇率变化亦不太稳定。2020 年以来，人民币汇率小幅贬值，汇率继续保持弹性，人民币对日元汇率波动明显。未来公司对日业务规模的变化将会导致公司因汇率变动而影响经营业绩的风险。

应对措施：为了应对汇率波动风险，公司一方面将不断进行研发，提高企业的竞争力，并积极开拓国内外市场；另一方面，公司出口销售时将尽量缩短信用期的方式，将汇率波动带来的汇兑损失降到最低。

2、依赖日本市场风险。软件开发业务是公司的主要业务，主要包括公司为日本最终客户及一级软件接包商提供软件开发服务及软件产品销售服务业务，这两类业务收入均来自于日本市场。尽管公司今年在保持开拓日本市场的稳定投入之外，重点开拓了国内软件开发与服务市场以及自主产品研发，但目前公司在日本市场的营业收入仍然占较大比重。未来对日软件开发业务仍将是公司重点发展的业务，因

此公司存在依赖日本市场的风险，如果日本经济、政治、社会、法制状况等出现不利变化，影响到日本市场对软件开发和软件产品服务的需求，将对公司经营业绩和业务发展产生不利影响。

应对措施：针对上述风险，公司在保持开拓日本市场的稳定投入之外，将重点开拓国内软件开发与服务市场以及自主产品研发。

3、税收优惠风险。2018 年公司再次通过技术先进型服务企业认定，享受企业所得税税率为 15% 的税收优惠。除此之外，公司还依法享有软件产品增值税出口免税、国内销售即征即退、技术开发服务免征增值税等税收优惠政策。如果未来国家税收优惠政策出现于公司不利的调整，或是公司未来不能被认定为技术先进型服务企业，将对公司的盈利能力产生一定的不利影响。

应对措施：针对上述风险，公司将一方面保持研发投入力度，形成有市场竞争力的研发成果和服务能力；另一方面开拓企业发展空间，提高盈利能力，减弱税收优惠政策变化风险对公司净利润的影响幅度。

4、公司境外投资所带来的风险。公司于 2008 年 6 月 25 日在日本投资设立了全资子公司株式会社 Leading Soft，作为公司开展境外业务的平台，由于该子公司设在日本，日本当地的法律和文化环境与中国存在差异，因此公司有可能因为对日本当地的政策及法律理解不当或者未能及时应对其变化而对境外子公司的经营活动产生不利影响。

应对措施：针对上述风险，公司将对于子公司所在地的经济发展状况、政局稳定情况和优惠政策进行综合评估，通过咨询公司等中介机构及时提供当地各种政策动向的情报，并进行分析；积极培养人才，完善人才管理，并招聘优秀的国际人才来对境外子公司进行管理。

第四节 重大事件

一、 重大事件索引

事项	是或否	索引
是否存在诉讼、仲裁事项	<input type="checkbox"/> 是 <input checked="" type="checkbox"/> 否	四.二.(一)
是否存在对外担保事项	<input type="checkbox"/> 是 <input checked="" type="checkbox"/> 否	
是否存在股东及其关联方占用或转移公司资金、资产及其他资源的情况	<input type="checkbox"/> 是 <input checked="" type="checkbox"/> 否	
是否对外提供借款	<input type="checkbox"/> 是 <input checked="" type="checkbox"/> 否	
是否存在日常性关联交易事项	<input checked="" type="checkbox"/> 是 <input type="checkbox"/> 否	四.二.(二)
是否存在其他重大关联交易事项	<input type="checkbox"/> 是 <input checked="" type="checkbox"/> 否	
是否存在经股东大会审议过的收购、出售资产、对外投资、企业合并事项	<input checked="" type="checkbox"/> 是 <input type="checkbox"/> 否	四.二.(三)
是否存在股权激励计划、员工持股计划或其他员工激励措施	<input type="checkbox"/> 是 <input checked="" type="checkbox"/> 否	
是否存在股份回购事项	<input type="checkbox"/> 是 <input checked="" type="checkbox"/> 否	
是否存在已披露的承诺事项	<input checked="" type="checkbox"/> 是 <input type="checkbox"/> 否	四.二.(四)
是否存在资产被查封、扣押、冻结或者被抵押、质押的情况	<input type="checkbox"/> 是 <input checked="" type="checkbox"/> 否	
是否存在被调查处罚的事项	<input type="checkbox"/> 是 <input checked="" type="checkbox"/> 否	
是否存在失信情况	<input type="checkbox"/> 是 <input checked="" type="checkbox"/> 否	
是否存在应当披露的其他重要事项	<input type="checkbox"/> 是 <input checked="" type="checkbox"/> 否	
是否存在自愿披露的其他重要事项	<input type="checkbox"/> 是 <input checked="" type="checkbox"/> 否	

二、 重大事件详情

(一) 诉讼、仲裁事项

本报告期公司无重大诉讼、仲裁事项。

(二) 报告期内公司发生的日常性关联交易情况

单位：元

具体事项类型	预计金额	发生金额
1. 购买原材料、燃料、动力	10,000,000.00	89,129.25
2. 销售产品、商品，提供或者接受劳务	30,000,000.00	
3. 公司章程中约定适用于本公司的日常关联交易类型		
4. 其他		

2019年12月10日，公司召开第二届董事会第三次会议，审议通过《关于预计2020年日常性关联交易》的议案；2019年12月25日，公司召开2019年第三次临时股东大会审议通过上述议案；审议通过的公司2020年日常性关联交易进行如下预计：

1、本公司、全资子公司泰州联迪信息系统有限公司、全资子公司南京脉脉纽网络科技有限公司、

控股子公司南京铂悠数据技术有限公司拟向云境商务智能研究院南京有限公司购买商品、委托其为公司相关项目提供技术服务，交易金额预计不超过 1,000.00 万元；

2、云境商务智能研究院南京有限公司拟向本公司、全资子公司泰州联迪信息系统有限公司、全资子公司南京脉脉纽网络科技有限公司、控股子公司南京铂悠数据技术有限公司购买商品、委托为相关项目提供技术服务，交易金额不超过 3,000.00 万元。

报告期内，公司发生的日常性关联交易总额 8.91 万元，未超出预计。

(三) 经股东大会审议过的收购、出售资产、对外投资事项、企业合并事项

单位：元

事项类型	协议签署时间	临时公告披露时间	交易对方	交易/投资/合并标的	交易/投资/合并对价	对价金额	是否构成关联交易	是否构成重大资产重组
购买理财	-	2020/4/21	-	购买理财产品	现金	165,649,000.00	否	否

报告期内，公司存在经股东大会审议过的对外投资事项，即通过购买银行理财产品方式进行委托理财对外投资。

公司于 2020 年 4 月 20 日召开第二届董事会第五次会议，2020 年 5 月 11 日召开 2019 年度股东大会审议通过《关于审议南京联迪信息系统股份有限公司使用闲置自有资金购买理财产品的议案》公司拟以不超过 8,000.00 万元人民币的闲置自有资金购买商业银行及其他金融机构发行的安全性高、流动性好的短期理财产品，其中单项产品金额不超过人民币 2,000.00 万元，该 8,000.00 万元额度可以滚动使用，即在股东大会授权的有效期限内任意时点，投资理财的实际发生余额均不超过人民币 8,000.00 万元；授权期限为自第二届董事会第五次会议审议通过之日起至 2020 年年度股东大会召开之日内有效。详见公司于 2020 年 4 月 21 日发布《关于公司使用闲置自有资金购买理财产品的公告》（公告编号为 2020-006）。

事项详情及对公司业务连续性、管理层稳定性及其他方面的影响：

通过购买银行理财产品方式进行委托理财，可以有效闲置自有资金并充分盘活闲置资金，最大限度地提高公司自有资金的使用效率，增加现金资产收益，力争为公司和股东谋取更多收益，对公司业务连续性、管理层稳定性等方面无不利影响。

(四) 承诺事项的履行情况

承诺主体	承诺开始日期	承诺结束日期	承诺来源	承诺类型	承诺具体内容	承诺履行情况
实际控制人或控股股东	2016/11/16	-	挂牌	同业竞争承诺	承诺避免同业竞争	正在履行中
其他股东	2016/11/16	-	挂牌	同业竞争承诺	承诺避免同业竞争	正在履行中
董监高	2016/11/16	-	挂牌	同业竞争承诺	承诺避免同业竞争	正在履行中
实际控制人或控股股东	2016/11/16	-	挂牌	资金占用承诺	承诺不占用或转移资金、资产及其他	正在履行中
董监高	2016/11/16	-	挂牌	资金占用承诺	承诺不占用或转移资金、资产及其他	正在履行中
其他股东	2016/11/16	-	挂牌	避免关联交易	承诺避免关联交易	正在履行中
董监高	2016/11/16	-	挂牌	避免关联交易	承诺避免关联交易	正在履行中

承诺事项详细情况：

为避免存在同业竞争的潜在风险，公司的实际控制人、持股 5%以上的股东、董事、监事、高级管理人员出具了《避免同业竞争承诺函》。

公司控股股东、实际控制人、董事、监事和高级管理人员均作出相关承诺，不占用或转移公司资金、资产及其他资源。

公司主要股东和董事、监事、高级管理人员出具了《避免关联交易的承诺函》。

报告期内，上述人员均正常履行以上承诺。

第五节 股份变动和融资

一、普通股股本情况

(一) 报告期期末普通股股本结构

单位：股

股份性质		期初		本期变动	期末	
		数量	比例%		数量	比例%
无限售条件股份	无限售股份总数	19,144,627	30.24%	-13,851,204	5,293,423	8.36%
	其中：控股股东、实际控制人	8,291,043	13.10%	-8,291,043	0	0%
	董事、监事、高管	0	0%	0	0	0%
	核心员工	0	0%	0	0	0%
有限售条件股份	有限售股份总数	44,162,393	69.76%	13,851,204	58,013,597	91.65%
	其中：控股股东、实际控制人	24,608,313	38.87%	8,189,043	32,797,356	51.81%
	董事、监事、高管	0	0%	0	0	0%
	核心员工	0	0%	0	0	0%
总股本		63,307,020	-	0	63,307,020	-
普通股股东人数						93

股本结构变动情况：

 适用 不适用

(二) 报告期期末普通股前十名股东情况

单位：股

序号	股东名称	期初持股数	持股变动	期末持股数	期末持股比例%	期末持有有限售股份数量	期末持有无限售股份数量	期末持有的质押或司法冻结股份数量
1	沈荣明	32,899,356	-102,000	32,797,356	51.81%	32,797,356	0	0
2	马向阳	13,087,540	-20,100	13,067,440	20.64%	13,067,440	0	0
3	联瑞迪泰	4,436,953	0	4,436,953	7.01%	4,436,953	0	0
4	联瑞迪福	3,939,816	0	3,939,816	6.22%	3,939,816	0	0
5	益菁汇-东证菁诚	3,106,878	0	3,106,878	4.91%	1,553,555	1,553,323	0
6	联瑞迪祥	2,218,477	0	2,218,477	3.50%	2,218,477	0	0
7	界石-菁华 IPO	1,500,000	0	1,500,000	2.37%	0	1,500,000	0
8	卢晓晨	1,197,000	-42,710	1,154,290	1.82%	0	1,154,290	0
9	源熹智澜	621,000	-6,300	614,700	0.97%	0	614,700	0
10	益新中国	300,000	0	300,000	0.47%	0	300,000	0

合计	63,307,020	-	63,135,910	99.72%	58,013,597	5,122,313	0
----	------------	---	------------	--------	------------	-----------	---

普通股前十名股东间相互关系说明：

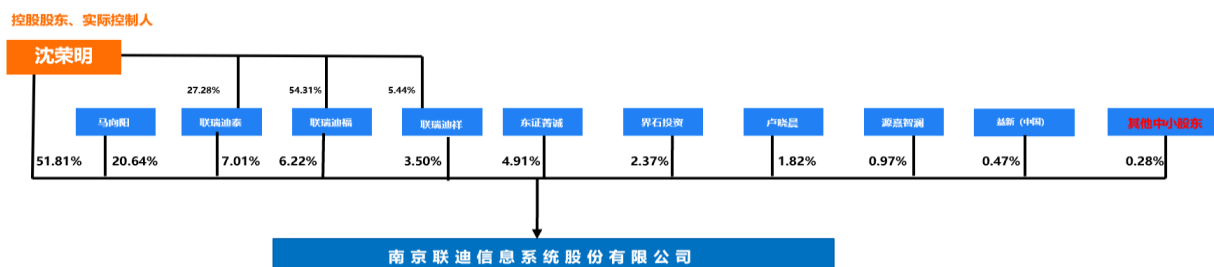
沈荣明为联瑞迪泰、联瑞迪福、联瑞迪祥的执行事务合伙人。除此之外，普通股前五名或持股10%及以上股东之间无关联关系。

二、 控股股东、实际控制人情况

是否合并披露：

√是 □否

报告期末公司股权结构如下图所示：



沈荣明直接持有公司股份 51.81% 的股份，联瑞迪泰、联瑞迪福、联瑞迪祥分别持有公司股份 7.01%、6.22%、3.50%，沈荣明作为上述三家公司的执行事务合伙人间接持有公司 16.73% 的表决权，因此沈荣明为公司控股股东。

沈荣明依其控制的公司股份所享有的表决权足以对股东大会的决议产生重大影响，且其作为公司的董事长、总经理，可直接参与公司的重大经营决策和日常经营管理。因此沈荣明是公司的实际控制人。

沈荣明，男，汉族，1964年9月出生，中国国籍，无境外永久居留权，本科学历。1984年7月至1993年6月，任中国科学院南京土壤研究所计算机室研究实习员、助理研究员；1993年7月至1997年9月，任日本恒星（南京）电脑系统有限公司海外事业部程序员、系统工程师、项目经理及部长；1997年10月至1999年1月，任上海菱通软件技术有限公司南京分公司副总经理；1999年2月至2009年12月，任联迪恒星董事兼副总经理；2010年1月至2016年5月，任联迪恒星董事兼总经理；2016年6月至今，任公司董事长兼总经理。

报告期内，控股股东、实际控制人均未发生变化。

三、 报告期内的普通股股票发行及募集资金使用情况

(一) 报告期内的股票发行情况

适用 不适用

(二) 存续至报告期的募集资金使用情况

适用 不适用

四、 存续至本期的优先股股票相关情况

适用 不适用

五、 存续至本期的债券融资情况

适用 不适用

六、 存续至本期的可转换债券情况

适用 不适用

七、 特别表决权安排情况

适用 不适用

第六节 董事、监事、高级管理人员及核心员工变动情况

一、 董事、监事、高级管理人员情况

(一) 基本情况

姓名	职务	性别	出生年月	任职起止日期	
				起始日期	终止日期
沈荣明	董事长	男	1964 年 9 月	2019 年 6 月 21 日	2022 年 6 月 20 日
金拥军	董事	男	1970 年 3 月	2019 年 6 月 21 日	2022 年 6 月 20 日
高 宁	董事	男	1975 年 11 月	2019 年 6 月 21 日	2022 年 6 月 20 日
梁宇峰	董事	男	1974 年 9 月	2019 年 6 月 21 日	2022 年 6 月 20 日
汤晓东	董事	男	1974 年 4 月	2019 年 6 月 21 日	2022 年 6 月 20 日
丁晓峰	董事	男	1981 年 10 月	2019 年 12 月 25 日	2022 年 6 月 20 日
季学庆	独立董事	男	1971 年 7 月	2019 年 12 月 25 日	2022 年 6 月 20 日
蒋 莉	独立董事	女	1968 年 1 月	2019 年 12 月 25 日	2022 年 6 月 20 日
吴宏伟	独立董事	男	1963 年 9 月	2019 年 12 月 25 日	2022 年 6 月 20 日
周 吉	监事会主席	男	1980 年 1 月	2019 年 6 月 21 日	2022 年 6 月 20 日
高 云	监事	男	1975 年 10 月	2019 年 6 月 21 日	2022 年 6 月 20 日
巢丽娟	监事	女	1976 年 3 月	2019 年 6 月 21 日	2022 年 6 月 20 日
沈荣明	总经理	男	1964 年 9 月	2019 年 6 月 21 日	2022 年 6 月 20 日
金拥军	副总经理	男	1970 年 3 月	2019 年 6 月 21 日	2022 年 6 月 20 日
黄新洪	副总经理	男	1970 年 2 月	2019 年 6 月 21 日	2022 年 6 月 20 日
涂小泵	副总经理	男	1976 年 7 月	2019 年 6 月 21 日	2022 年 6 月 20 日
丁晓峰	董事会秘书、财务总监	男	1981 年 10 月	2019 年 6 月 21 日	2022 年 6 月 20 日
董事会人数:					9
监事会人数:					3
高级管理人员人数:					5

董事、监事、高级管理人员与股东之间的关系:

董事长兼总经理沈荣明系公司的控股股东、实际控制人，公司其他董事、监事、高级管理人员相互之间及与控股股东、实际控制人间不存在关联关系。

(二) 持股情况

单位：股

姓名	职务	期初持普通股股数	数量变动	期末持普通股股数	期末普通股持股比例%	期末持有股票期权数量	期末被授予的限制性股票数量
沈荣明	董事长、总经理	32,899,356	-102,000	32,797,356	51.81%	0	0

金拥军	董事、副总经理	0	0	0	0%	0	0
高 宁	董事	0	0	0	0%	0	0
梁宇峰	董事	0	0	0	0%	0	0
汤晓东	董事	0	0	0	0%	0	0
丁晓峰	董事、董事会秘书、财务总监	0	0	0	0%	0	0
季学庆	独立董事	0	0	0	0%	0	0
蒋 莉	独立董事	0	0	0	0%	0	0
吴宏伟	独立董事	0	0	0	0%	0	0
周 吉	监事会主席	0	0	0	0%	0	0
高 云	监事	0	0	0	0%	0	0
巢丽娟	监事	0	0	0	0%	0	0
黄新洪	副总经理	0	0	0	0%	0	0
涂小泵	副总经理	0	0	0	0%	0	0
合计	-	32,899,356	-	32,797,356	51.81%	0	0

(三) 变动情况

信息统计	董事长是否发生变动	<input type="checkbox"/> 是 <input checked="" type="checkbox"/> 否
	总经理是否发生变动	<input type="checkbox"/> 是 <input checked="" type="checkbox"/> 否
	董事会秘书是否发生变动	<input type="checkbox"/> 是 <input checked="" type="checkbox"/> 否
	财务总监是否发生变动	<input type="checkbox"/> 是 <input checked="" type="checkbox"/> 否

报告期内董事、监事、高级管理人员变动详细情况：

适用 不适用

报告期内新任董事、监事、高级管理人员专业背景、主要工作经历等情况：

适用 不适用

(四) 股权激励情况

适用 不适用

二、 员工情况

(一) 在职员工（公司及控股子公司）基本情况

按工作性质分类	期初人数	本期新增	本期减少	期末人数
管理人员	10	0	0	10
财务人员	8	1	0	9
业务技术人员	458	1	0	459
销售人员	11	0	1	10
人事综合人员	17	0	0	17
员工总计	504	2	1	505

按教育程度分类	期初人数	期末人数
博士	2	2
硕士	11	11
本科	415	416
专科	71	71
专科以下	5	5
员工总计	504	505

公司期末员工人数与期初人数相比增加 1 人，报告期内人数变动不大。

(二) 核心员工（公司及控股子公司）基本情况

适用 不适用

三、 报告期后更新情况

适用 不适用

第七节 财务会计报告

一、 审计报告

是否审计	否
------	---

二、 财务报表

(一) 合并资产负债表

单位：元

项目	附注	2020年6月30日	2019年12月31日
流动资产：			
货币资金	第七节、一、(一)	39,561,692.36	64,283,325.00
结算备付金			
拆出资金			
交易性金融资产	第七节、一、(二)	60,259,890.78	47,400,470.58
衍生金融资产			
应收票据	第七节、一、(三)	1,586,358.93	1,890,582.00
应收账款	第七节、一、(四)	53,919,813.88	47,495,521.88
应收款项融资			
预付款项	第七节、一、(五)	1,864,474.50	1,401,699.12
应收保费			
应收分保账款			
应收分保合同准备金			
其他应收款	第七节、一、(六)	2,834,286.17	4,003,402.56
其中：应收利息			
应收股利			
买入返售金融资产			
存货	第七节、一、(七)	37,798,832.92	37,328,725.67
合同资产			
持有待售资产			
一年内到期的非流动资产			
其他流动资产	第七节、一、(八)	873,896.45	383,695.70
流动资产合计		198,699,245.99	204,187,422.51
非流动资产：			
发放贷款及垫款			
债权投资			
其他债权投资			
长期应收款			
长期股权投资	第七节、一、(九)	1,506,607.15	1,157,727.72
其他权益工具投资	第七节、一、(十)	500,000.00	500,000.00
其他非流动金融资产			
投资性房地产			

固定资产	第七节、一、(十一)	1,466,750.78	1,320,432.00
在建工程			
生产性生物资产			
油气资产			
使用权资产			
无形资产	第七节、一、(十二)	953,965.47	1,192,194.21
开发支出			
商誉			
长期待摊费用	第七节、一、(十三)	2,956,877.69	3,668,763.52
递延所得税资产	第七节、一、(十四)	1,131,239.07	1,085,273.19
其他非流动资产	第七节、一、(十五)	3,857,335.99	2,819,044.58
非流动资产合计		12,372,776.15	11,743,435.22
资产总计		211,072,022.14	215,930,857.73
流动负债：			
短期借款			
向中央银行借款			
拆入资金			
交易性金融负债			
衍生金融负债			
应付票据			
应付账款	第七节、一、(十六)	4,758,554.02	7,493,363.35
预收款项	第七节、一、(十七)		4,234,214.18
合同负债		7,222,615.39	
卖出回购金融资产款			
吸收存款及同业存放			
代理买卖证券款			
代理承销证券款			
应付职工薪酬	第七节、一、(十八)	1,774,928.36	4,284,316.45
应交税费	第七节、一、(十九)	3,297,274.56	6,475,848.68
其他应付款	第七节、一、(二十)	1,690,170.43	2,633,052.61
其中：应付利息			
应付股利			
应付手续费及佣金			
应付分保账款			
持有待售负债			
一年内到期的非流动负债			
其他流动负债			
流动负债合计		18,743,542.76	25,120,795.27
非流动负债：			
保险合同准备金			
长期借款			
应付债券			
其中：优先股			

永续债			
租赁负债			
长期应付款			
长期应付职工薪酬			
预计负债			
递延收益	第七节、一、(二十一)	2,538,425.81	
递延所得税负债		90,635.12	
其他非流动负债			
非流动负债合计		2,629,060.93	
负债合计		21,372,603.69	25,120,795.27
所有者权益（或股东权益）：			
股本	第七节、一、(二十二)	63,307,020.00	63,307,020.00
其他权益工具			
其中：优先股			
永续债			
资本公积	第七节、一、(二十三)	24,590,390.07	24,590,390.07
减：库存股			
其他综合收益	第七节、一、(二十四)	156,608.84	-62,519.60
专项储备			
盈余公积	第七节、一、(二十五)	14,794,780.97	14,794,780.97
一般风险准备			
未分配利润	第七节、一、(二十六)	85,492,065.72	86,856,064.02
归属于母公司所有者权益合计		188,340,865.60	189,485,735.46
少数股东权益		1,358,552.85	1,324,327.00
所有者权益合计		189,699,418.45	190,810,062.46
负债和所有者权益总计		211,072,022.14	215,930,857.73

法定代表人：沈荣明

主管会计工作负责人：丁晓峰

会计机构负责人：张勤勤

(二) 母公司资产负债表

单位：元

项目	附注	2020年6月30日	2019年12月31日
流动资产：			
货币资金		31,212,762.12	49,802,801.83
交易性金融资产		59,123,234.15	46,219,256.05
衍生金融资产			
应收票据		1,586,358.93	1,890,582.00
应收账款	第七节、六、(一)	52,548,510.98	51,745,035.53
应收款项融资			
预付款项		1,775,183.34	1,381,699.12
其他应收款	第七节、六、(二)	2,204,993.79	3,351,034.93
其中：应收利息			

应收股利			
买入返售金融资产			
存货		35,786,846.39	34,702,295.00
合同资产			
持有待售资产			
一年内到期的非流动资产			
其他流动资产		851,745.62	
流动资产合计		185,089,635.32	189,092,704.46
非流动资产：			
债权投资			
其他债权投资			
长期应收款			
长期股权投资	第七节、六、(三)	13,195,607.15	12,846,727.72
其他权益工具投资		500,000.00	500,000.00
其他非流动金融资产			
投资性房地产			
固定资产		1,252,376.74	1,109,199.97
在建工程			
生产性生物资产			
油气资产			
使用权资产			
无形资产		953,965.47	1,192,194.21
开发支出			
商誉			
长期待摊费用		2,580,275.22	3,199,541.28
递延所得税资产		778,226.10	388,118.53
其他非流动资产			
非流动资产合计		19,260,450.68	19,235,781.71
资产总计		204,350,086.00	208,328,486.17
流动负债：			
短期借款			
交易性金融负债			
衍生金融负债			
应付票据			
应付账款		5,842,963.24	7,343,312.37
预收款项			3,488,012.18
合同负债		7,222,615.39	
卖出回购金融资产款			
应付职工薪酬		1,774,880.36	3,732,160.49
应交税费		1,158,317.27	4,265,024.51
其他应付款		1,184,954.11	1,948,415.08
其中：应付利息			
应付股利			

持有待售负债			
一年内到期的非流动负债			
其他流动负债			
流动负债合计		17,183,730.37	20,776,924.63
非流动负债：			
长期借款			
应付债券			
其中：优先股			
永续债			
租赁负债			
长期应付款			
长期应付职工薪酬			
预计负债			
递延收益		2,538,425.81	
递延所得税负债		90,635.12	
其他非流动负债			
非流动负债合计		2,629,060.93	
负债合计		19,812,791.30	20,776,924.63
所有者权益（或股东权益）：			
股本		63,307,020.00	63,307,020.00
其他权益工具			
其中：优先股			
永续债			
资本公积		24,635,169.85	24,635,169.85
减：库存股			
其他综合收益			
专项储备			
盈余公积		14,794,780.97	14,794,780.97
一般风险准备			
未分配利润		81,800,323.88	84,814,590.72
所有者权益合计		184,537,294.70	187,551,561.54
负债和所有者权益总计		204,350,086.00	208,328,486.17

法定代表人：沈荣明

主管会计工作负责人：丁晓峰

会计机构负责人：张勤勤

（三） 合并利润表

单位：元

项目	附注	2020年1-6月	2019年1-6月
一、营业总收入		103,205,363.90	101,304,881.23
其中：营业收入	第七节、一、(二十七)	103,205,363.90	101,304,881.23
利息收入			
已赚保费			

手续费及佣金收入			
二、营业总成本		86,405,889.44	87,612,382.05
其中：营业成本		64,586,469.93	71,228,849.61
利息支出			
手续费及佣金支出			
退保金			
赔付支出净额			
提取保险责任准备金净额			
保单红利支出			
分保费用			
税金及附加	第七节、一、(二十八)	170,708.32	80,324.96
销售费用	第七节、一、(二十九)	2,271,867.13	1,821,635.08
管理费用	第七节、一、(三十)	11,778,538.15	11,405,853.56
研发费用	第七节、一、(三十一)	9,299,070.49	5,055,712.89
财务费用	第七节、一、(三十二)	-1,700,764.58	-1,979,994.05
其中：利息费用			
利息收入		18,699.74	9,338.09
加：其他收益	第七节、一、(三十三)	1,238,458.44	37,991.00
投资收益（损失以“-”号填列）	第七节、一、(三十四)	817,164.99	245,861.36
其中：对联营企业和合营企业的投资收益		348,879.43	-252,236.17
以摊余成本计量的金融资产终止确认收益（损失以“-”号填列）			
汇兑收益（损失以“-”号填列）			
净敞口套期收益（损失以“-”号填列）			
公允价值变动收益（损失以“-”号填列）	第七节、一、(三十五)	605,890.78	
信用减值损失（损失以“-”号填列）	第七节、一、(三十六)	-132,979.80	852,451.26
资产减值损失（损失以“-”号填列）			
资产处置收益（损失以“-”号填列）	第七节、一、(三十七)		-17,641.31
三、营业利润（亏损以“-”号填列）		19,328,008.87	14,811,161.49
加：营业外收入	第七节、一、(三十八)	405,130.30	548,467.96
减：营业外支出	第七节、一、(三十九)	15,945.74	324.28
四、利润总额（亏损总额以“-”号填列）		19,717,193.43	15,359,305.17
减：所得税费用	第七节、一、(四十)	2,092,979.03	2,999,052.09
五、净利润（净亏损以“-”号填列）		17,624,214.40	12,360,253.08
其中：被合并方在合并前实现的净利润			
（一）按经营持续性分类：	-	-	-
1. 持续经营净利润（净亏损以“-”号填列）		17,624,214.40	12,360,253.08
2. 终止经营净利润（净亏损以“-”号填列）			
（二）按所有权归属分类：	-	-	-

1. 少数股东损益		-3,893.30	-4,511.15
2. 归属于母公司所有者的净利润		17,628,107.70	12,364,764.23
六、其他综合收益的税后净额	第七节、一、(四十一)	257,247.59	293,363.88
(一) 归属于母公司所有者的其他综合收益的税后净额		219,128.44	292,590.00
1. 不能重分类进损益的其他综合收益			
(1) 重新计量设定受益计划变动额			
(2) 权益法下不能转损益的其他综合收益			
(3) 其他权益工具投资公允价值变动			
(4) 企业自身信用风险公允价值变动			
(5) 其他			
2. 将重分类进损益的其他综合收益		219,128.44	292,590.00
(1) 权益法下可转损益的其他综合收益			
(2) 其他债权投资公允价值变动			
(3) 金融资产重分类计入其他综合收益的金额			
(4) 其他债权投资信用减值准备			
(5) 现金流量套期储备			
(6) 外币财务报表折算差额		219,128.44	292,590.00
(7) 其他			
(二) 归属于少数股东的其他综合收益的税后净额		38,119.15	773.88
七、综合收益总额		17,881,461.99	12,653,616.96
(一) 归属于母公司所有者的综合收益总额		17,847,236.14	12,657,354.23
(二) 归属于少数股东的综合收益总额		34,225.85	-3,737.27
八、每股收益：			
(一) 基本每股收益（元/股）		0.28	0.20
(二) 稀释每股收益（元/股）		0.28	0.20

法定代表人：沈荣明

主管会计工作负责人：丁晓峰

会计机构负责人：张勤勤

(四) 母公司利润表

单位：元

项目	附注	2020年1-6月	2019年1-6月
一、营业收入	第七节、六、(四)	77,215,364.10	76,917,770.45
减：营业成本	第七节、六、(四)	48,778,963.40	57,251,619.39
税金及附加		131,659.15	47,051.66
销售费用		1,390,984.70	1,594,205.85
管理费用		4,902,105.33	5,481,890.26
研发费用		8,814,186.12	4,758,510.87

财务费用		-1,737,144.19	-2,013,565.67
其中：利息费用			
利息收入		4,119.93	
加：其他收益		1,237,587.85	37,991.00
投资收益（损失以“-”号填列）	第七节、六、（五）	805,980.97	234,268.77
其中：对联营企业和合营企业的投资收益			
以摊余成本计量的金融资产终止确认收益（损失以“-”号填列）			
汇兑收益（损失以“-”号填列）			
净敞口套期收益（损失以“-”号填列）			
公允价值变动收益（损失以“-”号填列）		604,234.15	
信用减值损失（损失以“-”号填列）		-62,291.37	612,747.26
资产减值损失（损失以“-”号填列）			
资产处置收益（损失以“-”号填列）			-17,641.31
二、营业利润（亏损以“-”号填列）		17,520,121.19	10,665,423.81
加：营业外收入		93,861.50	548,273.63
减：营业外支出		14,653.80	
三、利润总额（亏损总额以“-”号填列）		17,599,328.89	11,213,697.44
减：所得税费用		1,621,489.73	1,180,447.02
四、净利润（净亏损以“-”号填列）		15,977,839.16	10,033,250.42
（一）持续经营净利润（净亏损以“-”号填列）		15,977,839.16	10,033,250.42
（二）终止经营净利润（净亏损以“-”号填列）			
五、其他综合收益的税后净额			
（一）不能重分类进损益的其他综合收益			
1. 重新计量设定受益计划变动额			
2. 权益法下不能转损益的其他综合收益			
3. 其他权益工具投资公允价值变动			
4. 企业自身信用风险公允价值变动			
5. 其他			
（二）将重分类进损益的其他综合收益			
1. 权益法下可转损益的其他综合收益			
2. 其他债权投资公允价值变动			
3. 金融资产重分类计入其他综合收益的金额			
4. 其他债权投资信用减值准备			
5. 现金流量套期储备			
6. 外币财务报表折算差额			
7. 其他			
六、综合收益总额		15,977,839.16	10,033,250.42
七、每股收益：			
（一）基本每股收益（元/股）			

(二) 稀释每股收益 (元/股)

法定代表人: 沈荣明

主管会计工作负责人: 丁晓峰

会计机构负责人: 张勤勤

(五) 合并现金流量表

单位: 元

项目	附注	2020 年 1-6 月	2019 年 1-6 月
一、经营活动产生的现金流量:			
销售商品、提供劳务收到的现金		106,364,808.22	119,972,322.12
客户存款和同业存放款项净增加额			
向中央银行借款净增加额			
收到原保险合同保费取得的现金			
收到再保险业务现金净额			
保户储金及投资款净增加额			
收取利息、手续费及佣金的现金			
拆入资金净增加额			
回购业务资金净增加额			
代理买卖证券收到的现金净额			
收到的税费返还			
收到其他与经营活动有关的现金	第七节、一、(四十二)	5,676,173.02	594,396.51
经营活动现金流入小计		112,040,981.24	120,566,718.63
购买商品、接受劳务支付的现金		36,448,481.01	53,151,943.27
客户贷款及垫款净增加额			
存放中央银行和同业款项净增加额			
支付原保险合同赔付款项的现金			
为交易目的而持有的金融资产净增加额			
拆出资金净增加额			
支付利息、手续费及佣金的现金			
支付保单红利的现金			
支付给职工以及为职工支付的现金		55,208,792.53	53,419,881.84
支付的各项税费		11,147,072.41	7,944,151.89
支付其他与经营活动有关的现金	第七节、一、(四十二)	5,529,095.73	4,916,757.30
经营活动现金流出小计		108,333,441.68	119,432,734.30
经营活动产生的现金流量净额		3,707,539.56	1,133,984.33
二、投资活动产生的现金流量:			
收回投资收到的现金		153,048,000.00	144,743,000.00
取得投资收益收到的现金		815,756.14	498,097.53
处置固定资产、无形资产和其他长期资产收回的现金净额			115,012.20
处置子公司及其他营业单位收到的现金净额			
收到其他与投资活动有关的现金			

投资活动现金流入小计		153,863,756.14	145,356,109.73
购建固定资产、无形资产和其他长期资产支付的现金		544,132.72	855,243.30
投资支付的现金		165,649,000.00	147,828,000.00
质押贷款净增加额			
取得子公司及其他营业单位支付的现金净额			
支付其他与投资活动有关的现金			
投资活动现金流出小计		166,193,132.72	148,683,243.30
投资活动产生的现金流量净额		-12,329,376.58	-3,327,133.57
三、筹资活动产生的现金流量：			
吸收投资收到的现金			903,825.00
其中：子公司吸收少数股东投资收到的现金			903,825.00
取得借款收到的现金			
发行债券收到的现金			
收到其他与筹资活动有关的现金			
筹资活动现金流入小计			903,825.00
偿还债务支付的现金			
分配股利、利润或偿付利息支付的现金		18,992,106.00	12,661,404.00
其中：子公司支付给少数股东的股利、利润			
支付其他与筹资活动有关的现金			
筹资活动现金流出小计		18,992,106.00	12,661,404.00
筹资活动产生的现金流量净额		-18,992,106.00	-11,757,579.00
四、汇率变动对现金及现金等价物的影响		2,892,310.38	2,313,518.66
五、现金及现金等价物净增加额		-24,721,632.64	-11,637,209.58
加：期初现金及现金等价物余额		64,283,325.00	65,213,184.70
六、期末现金及现金等价物余额		39,561,692.36	53,575,975.12

法定代表人：沈荣明

主管会计工作负责人：丁晓峰

会计机构负责人：张勤勤

(六) 母公司现金流量表

单位：元

项目	附注	2020年1-6月	2019年1-6月
一、经营活动产生的现金流量：			
销售商品、提供劳务收到的现金		81,581,264.51	91,979,508.45
收到的税费返还			
收到其他与经营活动有关的现金		5,407,780.13	591,352.43
经营活动现金流入小计		86,989,044.64	92,570,860.88
购买商品、接受劳务支付的现金		30,764,211.77	44,097,256.32
支付给职工以及为职工支付的现金		35,984,804.42	39,690,729.79

支付的各项税费		6,864,518.42	5,300,994.15
支付其他与经营活动有关的现金		3,317,879.45	2,261,114.23
经营活动现金流出小计		76,931,414.06	91,350,094.49
经营活动产生的现金流量净额		10,057,630.58	1,220,766.39
二、投资活动产生的现金流量：			
收回投资收到的现金		150,150,000.00	144,170,000.00
取得投资收益收到的现金		801,357.59	486,504.94
处置固定资产、无形资产和其他长期资产收回的现金净额			115,012.20
处置子公司及其他营业单位收到的现金净额			
收到其他与投资活动有关的现金			
投资活动现金流入小计		150,951,357.59	144,771,517.14
购建固定资产、无形资产和其他长期资产支付的现金		466,515.68	267,107.89
投资支付的现金		162,794,000.00	147,320,000.00
取得子公司及其他营业单位支付的现金净额			
支付其他与投资活动有关的现金			
投资活动现金流出小计		163,260,515.68	147,587,107.89
投资活动产生的现金流量净额		-12,309,158.09	-2,815,590.75
三、筹资活动产生的现金流量：			
吸收投资收到的现金			
取得借款收到的现金			
发行债券收到的现金			
收到其他与筹资活动有关的现金			
筹资活动现金流入小计			
偿还债务支付的现金			
分配股利、利润或偿付利息支付的现金		18,992,106.00	12,661,404.00
支付其他与筹资活动有关的现金			
筹资活动现金流出小计		18,992,106.00	12,661,404.00
筹资活动产生的现金流量净额		-18,992,106.00	-12,661,404.00
四、汇率变动对现金及现金等价物的影响		2,653,593.80	2,027,077.60
五、现金及现金等价物净增加额		-18,590,039.71	-12,229,150.76
加：期初现金及现金等价物余额		49,802,801.83	52,545,371.38
六、期末现金及现金等价物余额		31,212,762.12	40,316,220.62

法定代表人：沈荣明

主管会计工作负责人：丁晓峰

会计机构负责人：张勤勤

三、 财务报表附注

(一) 附注事项索引

事项	是或否	索引
1. 半年度报告所采用的会计政策与上年度财务报表是否变化	<input checked="" type="checkbox"/> 是 <input type="checkbox"/> 否	第三节、四、(二)
2. 半年度报告所采用的会计估计与上年度财务报表是否变化	<input type="checkbox"/> 是 <input checked="" type="checkbox"/> 否	
3. 是否存在前期差错更正	<input type="checkbox"/> 是 <input checked="" type="checkbox"/> 否	
4. 企业经营是否存在季节性或者周期性特征	<input type="checkbox"/> 是 <input checked="" type="checkbox"/> 否	
5. 存在控制关系的关联方是否发生变化	<input type="checkbox"/> 是 <input checked="" type="checkbox"/> 否	
6. 合并财务报表的合并范围是否发生变化	<input type="checkbox"/> 是 <input checked="" type="checkbox"/> 否	
7. 是否存在证券发行、回购和偿还情况	<input type="checkbox"/> 是 <input checked="" type="checkbox"/> 否	
8. 是否存在向所有者分配利润的情况	<input checked="" type="checkbox"/> 是 <input type="checkbox"/> 否	第七节、一、(二十六)
9. 是否根据会计准则的相关规定披露分部报告	<input type="checkbox"/> 是 <input checked="" type="checkbox"/> 否	
10. 是否存在半年度资产负债表日至半年度财务报告批准报出日之间的非调整事项	<input type="checkbox"/> 是 <input checked="" type="checkbox"/> 否	
11. 是否存在上年度资产负债表日以后所发生的或有负债和或有资产变化情况	<input type="checkbox"/> 是 <input checked="" type="checkbox"/> 否	
12. 是否存在企业结构变化情况	<input type="checkbox"/> 是 <input checked="" type="checkbox"/> 否	
13. 重大的长期资产是否转让或者出售	<input type="checkbox"/> 是 <input checked="" type="checkbox"/> 否	
14. 重大的固定资产和无形资产是否发生变化	<input type="checkbox"/> 是 <input checked="" type="checkbox"/> 否	
15. 是否存在重大的研究和开发支出	<input type="checkbox"/> 是 <input checked="" type="checkbox"/> 否	
16. 是否存在重大的资产减值损失	<input type="checkbox"/> 是 <input checked="" type="checkbox"/> 否	
17. 是否存在预计负债	<input type="checkbox"/> 是 <input checked="" type="checkbox"/> 否	

(二) 报表项目注释

南京联迪信息系统股份有限公司财务报表附注

一、合并财务报表项目注释

以下注释项目除非特别注明，期初指 2019 年 12 月 31 日，期末指 2020 年 6 月 30 日；本期指 2020 年 1 月 1 日-2020 年 6 月 30 日，上期指 2019 年 1 月 1 日-2019 年 6 月 30 日。金额单位为人民币元。

(一) 货币资金

1. 明细情况

项 目	期末数	期初数
库存现金	218,688.85	189,783.65
银行存款	39,343,003.51	64,093,541.35
合 计	39,561,692.36	64,283,325.00
其中：存放在境外的款项总额	7,215,382.86	11,673,934.47

2. 期末无对外使用有限制或存放在境外汇回受到限制的资金。

3. 外币货币资金明细情况详见本附注(44)“外币货币性项目”之说明。

(二) 交易性金融资产

项 目	期末数	期初数
以公允价值计量且其变动计入当期损益的金融资产	60,259,890.78	47,400,470.58
其中：银行理财产品	60,259,890.78	47,400,470.58

(三) 应收票据

1. 明细情况

种 类	期末数	期初数
银行承兑汇票	1,586,358.93	1,890,582.00
商业承兑汇票	-	-
账面余额小计	1,586,358.93	1,890,582.00
减：坏账准备	-	-
账面价值合计	1,586,358.93	1,890,582.00

2. 期末公司不存在已背书或者贴现且在资产负债表日尚未到期的应收票据。

(四) 应收账款

1. 按账龄披露

账 龄	期末数
1 年以内	55,513,488.73
1-2 年	545,000.00
2-3 年	71,600.00
3 年以上	906,028.00
账面余额小计	57,036,116.73
减：坏账准备	3,116,302.85
账面价值合计	53,919,813.88

2. 按坏账计提方法分类披露

种 类	期末数				账面价值
	账面余额		坏账准备		
	金额	比例 (%)	金额	计提比例 (%)	

种类	期末数				
	账面余额		坏账准备		账面价值
	金额	比例 (%)	金额	计提比例 (%)	
按单项计提坏账准备	-	-	-	-	-
按组合计提坏账准备	57,036,116.73	100.00	3,116,302.85	5.46	53,919,813.88
合计	57,036,116.73	100.00	3,116,302.85	5.46	53,919,813.88

续上表：

种类	期初数				
	账面余额		坏账准备		账面价值
	金额	比例 (%)	金额	计提比例 (%)	
按单项计提坏账准备	-	-	-	-	-
按组合计提坏账准备	50,280,040.96	100.00	2,784,519.08	5.54	47,495,521.88
合计	50,280,040.96	100.00	2,784,519.08	5.54	47,495,521.88

3. 坏账准备计提情况

期末按组合计提坏账准备的应收账款

组合	账面余额	坏账准备	计提比例 (%)
账龄组合	57,036,116.73	3,116,302.85	5.46

其中：账龄组合

账龄	账面余额	坏账准备	计提比例 (%)
1 年以内	55,513,488.73	2,775,674.45	5.00
1-2 年	545,000.00	54,500.00	10.00
2-3 年	71,600.00	14,320.00	20.00
3 年以上	906,028.00	271,808.40	30.00
小计	57,036,116.73	3,116,302.85	5.46

4. 本期计提的坏账准备情况

种类	期初数	本期变动金额			期末数
		计提	收回或转回	转销或核销	
按组合计提坏账准备	2,784,519.08	331,783.77	-	-	3,116,302.85

5. 期末应收账款金额前 5 名情况

单位名称	期末余额	账龄	占应收账款期末余额合计数的比例(%)	坏账准备期末余额
江苏电力信息技术有限公司	13,656,928.58	一年以内	23.94	682,846.43
江苏方天电力技术有限公司	7,758,269.36	一年以内	13.60	387,913.47
上海铂珏传感科技有限公司	5,120,240.00	一年以内	8.98	256,012.00
エヌ・ティ・ティ・コミュニケーションズ株式会社	3,990,577.38	一年以内	7.00	199,528.87
株式会社 CAICA TECHNOLOGIES	2,977,680.38	一年以内	5.22	148,884.02
小 计	33,503,695.70		58.74	1,675,184.79

6. 期末外币应收账款情况详见本附注(44)“外币货币性项目”之说明。

(五) 预付款项

1. 账龄分析

账 龄	期末数		期初数	
	金额	比例(%)	金额	比例(%)
1年以内	1,864,474.50	100.00	1,401,699.12	100.00

2. 期末大额预付款项情况

单位名称	期末数	账龄	占预付款项期末余额合计数的比例(%)	未结算原因
东兴证券股份有限公司	1,300,000.00	1年以内	69.72	预付费用
中汇会计师事务所(特殊普通合伙)江苏分所	350,000.00	1年以内	18.77	预付费用
小 计	1,650,000.00		88.49	

3. 期末未发现预付款项存在明显减值迹象，故未计提减值准备。

(六) 其他应收款

1. 明细情况

项 目	期末数			期初数		
	账面余额	坏账准备	账面价值	账面余额	坏账准备	账面价值
应收利息	-	-	-	-	-	-
应收股利	-	-	-	-	-	-
其他应收款	3,125,905.37	291,619.20	2,834,286.17	4,493,825.73	490,423.17	4,003,402.56
合 计	3,125,905.37	291,619.20	2,834,286.17	4,493,825.73	490,423.17	4,003,402.56

2. 其他应收款

(1) 按账龄披露

账 龄	期末数
1 年以内	2,273,263.02
1-2 年	336,885.01
2-3 年	40,000.00
3 年以上	475,757.34
账面余额小计	3,125,905.37
减：坏账准备	291,619.20
账面价值小计	2,834,286.17

(2) 按性质分类情况

款项性质	期末数	期初数
备用金	129,193.19	86,810.29
费用	271,854.10	644,402.65
往来款	188.10	73.06
押金保证金	2,724,669.98	3,762,539.73
账面余额小计	3,125,905.37	4,493,825.73
减：坏账准备	291,619.20	490,423.17
账面价值小计	2,834,286.17	4,003,402.56

(3) 坏账准备计提情况

坏账准备	第一阶段	第二阶段	第三阶段	小 计
	未来 12 个月预期信用损失	整个存续期预期信用损失(未发生信用减值)	整个存续期预期信用损失(已发生信用减值)	
2020 年 1 月 1 日余额	490,423.17	-	-	490,423.17
2020 年 1 月 1 日余额在本期				
—转入第二阶段	-	-	-	-
—转入第三阶段	-	-	-	-
—转回第二阶段	-	-	-	-
—转回第一阶段	-	-	-	-
本期计提	-198,803.97	-	-	-198,803.97

坏账准备	第一阶段	第二阶段	第三阶段	小 计
	未来 12 个月预期信用损失	整个存续期预期信用损失(未发生信用减值)	整个存续期预期信用损失(已发生信用减值)	
本期收回或转回	-	-	-	-
本期转销或核销	-	-	-	-
2020 年 6 月 30 日余额	291,619.20	-	-	291,619.20

(4) 期末按组合计提坏账准备的其他应收款

组 合	账面余额	坏账准备	计提比例(%)
备用金组合	129,193.19	-	-
账龄组合	2,996,712.18	291,619.20	9.73
小 计	3,125,905.37	291,619.20	9.33

其中：账龄组合

账 龄	账面余额	坏账准备	计提比例(%)
1 年以内	2,144,069.83	107,203.50	5.00
1-2 年	336,885.01	33,688.50	10.00
2-3 年	40,000.00	8,000.00	20.00
3 年以上	475,757.34	142,727.20	30.00
小 计	2,996,712.18	291,619.20	9.73

(5) 本期计提的坏账准备情况

种类	期初数	本期变动金额			期末数
		计提	收回或转回	转销或核销	
按组合计提坏账准备	490,423.17	-198,803.97	-	-	291,619.20

(6) 期末其他应收款金额前 5 名情况

单位名称	款项的性质或内容	期末余额	账龄	占其他应收款期末余额合计数的比例(%)	坏账准备期末余额
株式会社ザイマックスアルファ	押金保证金	280,886.97	1-2 年	8.98	28,088.70
	押金保证金	279,315.48	3 年以上	8.93	83,794.64

单位名称	款项的性质或内容	期末余额	账龄	占其他应收款期末余额合计数的比例(%)	坏账准备期末余额
南京软件谷奇创通讯科技有限公司	押金保证金	505,617.17	1 年以内	16.18	25,280.86
国网江苏招标有限公司	押金保证金	406,570.00	1 年以内	13.01	20,328.50
五凌电力有限公司	押金保证金	200,460.00	1 年以内	6.41	10,023.00
中通服咨询设计研究院有限公司	押金保证金	165,000.00	1 年以内	5.28	8,250.00
小计		1,837,849.62		58.79	175,765.70

(7) 期末外币其他应收款情况详见本附注(44) “外币货币性项目”之说明。

(七) 存货

1. 明细情况

项 目	期末数			期初数		
	账面余额	跌价准备	账面价值	账面余额	跌价准备	账面价值
未完成劳务	37,798,832.92	-	37,798,832.92	37,328,725.67	-	37,328,725.67

2. 期末未发现存货存在明显减值迹象，故未计提存货跌价准备。

(八) 其他流动资产

1. 明细情况

项 目	期末数			期初数		
	账面余额	减值准备	账面价值	账面余额	减值准备	账面价值
预缴税金	851,745.62	-	851,745.62	383,695.70	-	383,695.70
待抵扣进项税	22,150.83	-	22,150.83	-	-	-
合 计	873,896.45	-	873,896.45	383,695.70	-	383,695.70

2. 期末未发现其他流动资产存在明显减值迹象，故未计提减值准备。

(九) 长期股权投资

1. 明细情况

项 目	期末数			期初数		
	账面余额	减值准备	账面价值	账面余额	减值准备	账面价值
对合营企业投资	-	-	-	-	-	-
对联营企业投资	1,506,607.15	-	1,506,607.15	1,157,727.72	-	1,157,727.72
合 计	1,506,607.15	-	1,506,607.15	1,157,727.72	-	1,157,727.72

2. 对联营企业投资

被投资单位名称	初始投资成本	期初数	本期变动			
			追加投资	减少投资	权益法下确认的投资损益	其他综合收益变动
云境商务智能研究院南京有限公司	1,200,000.00	1,157,727.72	-	-	348,879.43	-

续上表:

被投资单位名称	本期变动				期末数	减值准备期末余额
	其他权益变动	宣告发放现金股利或利润	计提减值准备	其他		
云境商务智能研究院南京有限公司	-	-	-	-	1,506,607.15	-

3. 期末未发现长期股权投资存在明显减值迹象，故未计提减值准备。

(十) 其他权益工具投资

项 目	期末数	期初数
南京盛滨环境研究院有限公司	500,000.00	500,000.00

(十一) 固定资产

1. 明细情况

项 目	期末数	期初数
固定资产	1,466,750.78	1,320,432.00

2. 固定资产

(1) 明细情况

项 目	运输工具	电子设备	其他设备	合计
-----	------	------	------	----

一、账面原值：				
1、期初余额	1,200,058.29	740,191.71	521,889.47	2,462,139.47
2、本期增加金额	-	407,309.73	2,072.92	409,382.65
(1) 购置	-	400,950.96	-	400,950.96
(2) 汇率变动影响	-	6,358.77	2,072.92	8,431.69
3、本期减少金额	-	75,968.09	-	75,968.09
处置或报废	-	75,968.09	-	75,968.09
4、期末余额	1,200,058.29	1,071,533.35	523,962.39	2,795,554.03
二、累计折旧：				
1、期初余额	561,897.13	318,126.66	261,683.68	1,141,707.47
2、本期增加金额	54,919.96	146,194.65	54,352.45	255,467.06
(1) 计提	54,919.96	142,219.32	53,672.26	250,811.54
(2) 汇率变动影响	-	3,975.33	680.19	4,655.52
3、本期减少金额	-	68,371.28	-	68,371.28
处置或报废	-	68,371.28	-	68,371.28
4、期末余额	616,817.09	395,950.03	316,036.13	1,328,803.25
三、账面价值				
1、期初账面价值	638,161.16	422,065.05	260,205.79	1,320,432.00
2、期末账面价值	583,241.20	675,583.32	207,926.26	1,466,750.78

[注]本期折旧额 250,811.52 元。期末已提足折旧仍继续使用的固定资产原值 702,065.15 元。

2. 期末未发现固定资产存在明显减值迹象，故未计提减值准备。
3. 期末无未办妥产权证书的固定资产。
4. 期末无抵押、质押或者所有权受到限制的固定资产。

(十二) 无形资产

1. 明细情况

项 目	软件	合计
一、账面原值：		
1、期初余额	4,387,987.82	4,387,987.82

2、本期增加金额	-	-
购置	-	-
3、本期减少金额	-	-
处置或报废	-	-
4、期末余额	4,387,987.82	4,387,987.82
二、累计摊销：		
1、期初余额	3,195,793.61	3,195,793.61
2、本期增加金额	238,228.74	238,228.74
计提	238,228.74	238,228.74
3、本期减少金额	-	-
处置或报废	-	-
4、期末余额	3,434,022.35	3,434,022.35
三、账面价值		
1、期初账面价值	1,192,194.21	1,192,194.21
2、期末账面价值	953,965.47	953,965.47

[注]本期摊销额 238,228.74 元。

2. 期末未发现无形资产存在明显减值迹象，故未计提减值准备。

(十三) 长期待摊费用

项 目	期初数	本期增加	本期摊销	其他增加	期末数	其他增加原因
装修费	3,668,763.52	-	723,317.03	11,431.20	2,956,877.69	汇率变动

(十四) 递延所得税资产/递延所得税负债

1. 未经抵销的递延所得税资产

项 目	期末数		期初数	
	可抵扣暂时性差异	递延所得税资产	可抵扣暂时性差异	递延所得税资产
坏账准备	3,407,922.05	511,188.31	3,274,942.25	546,097.67
未抵扣亏损	1,643,594.87	239,286.89	3,080,930.48	539,175.52
递延收益	2,538,425.81	380,763.87	-	-

项 目	期末数		期初数	
	可抵扣暂时性差异	递延所得税资产	可抵扣暂时性差异	递延所得税资产
合 计	7,589,942.73	1,131,239.07	6,355,872.73	1,085,273.19

2. 未经抵销的递延所得税负债

项 目	期末数		期初数	
	应纳税暂时性差异	递延所得税负债	应纳税暂时性差异	递延所得税负债
计入当期损益的公允价值变动 (增加)	604,234.15	90,635.12	-	-

(十五) 其他非流动资产

项 目	期末数	期初数
企业退休年金	3,857,335.99	2,819,044.58

(十六) 应付账款

1. 明细情况

账 龄	期末数	期初数
1 年以内	3,992,832.62	6,727,641.95
3 年以上	765,721.40	765,721.40
合 计	4,758,554.02	7,493,363.35

2. 账龄超过 1 年的大额应付账款情况的说明

单位名称	期末数	未偿还或结转的原因
大连鑫鹏达信息科技有限公司	433,209.00	尚未结算
郑州璞华电子科技有限公司	203,705.00	尚未结算
小 计	636,914.00	

3. 外币应付账款情况详见本附注(44)“外币货币性项目”之说明。

(十七) 预收款项

1. 明细情况

账 龄	期末数	期初数
1 年以内		4,163,459.46

账 龄	期末数	期初数
1-2 年		70,754.72
合 计		4,234,214.18

2. 本期执行新会计准则期末 7,222,615.39 元计入合同负债。

(十八) 应付职工薪酬

1. 明细情况

项 目	期初数	本期增加	本期减少	期末数
(1) 短期薪酬	4,284,316.45	49,402,255.68	51,911,643.77	1,774,928.36
(2) 离职后福利—设定提存计划	-	2,364,164.00	2,364,164.00	-
合 计	4,284,316.45	51,766,419.68	54,275,807.77	1,774,928.36

2. 短期薪酬

项 目	期初数	本期增加	本期减少	期末数
(1) 工资、奖金、津贴和补贴	4,284,316.45	43,829,162.19	46,338,601.22	1,774,877.42
(2) 职工福利费	-	1,233,562.89	1,233,511.95	50.94
(3) 社会保险费	-	2,814,754.60	2,814,754.60	-
其中：医疗保险费	-	1,316,582.12	1,316,582.12	-
工伤保险费	-	37,719.30	37,719.30	-
生育保险费	-	155,381.38	155,381.38	-
其他	-	1,305,071.80	1,305,071.80	-
(4) 住房公积金	-	1,524,776.00	1,524,776.00	-
小 计	4,284,316.45	49,402,255.68	51,911,643.77	1,774,928.36

3. 设定提存计划

项 目	期初数	本期增加	本期减少	期末数
(1) 基本养老保险	-	2,277,126.91	2,277,126.91	-
(2) 失业保险费	-	87,037.09	87,037.09	-
小 计	-	2,364,164.00	2,364,164.00	-

4. 其他说明

应付职工薪酬期末数中无属于拖欠性质的金额。期末数为本期计提的第一季度、第二季度奖金。

(十九) 应交税费

项 目	期末数	期初数
增值税	2,796,637.67	2,747,023.35
城市维护建设税	55,404.66	45,954.68
企业所得税	-	3,276,194.97
教育费附加	40,013.96	33,305.39
代扣代缴个人所得税	405,218.27	373,370.29
合 计	3,297,274.56	6,475,848.68

(二十) 其他应付款

1. 明细情况

项 目	期末数	期初数
应付利息	-	-
应付股利	-	-
其他应付款	1,690,170.43	2,633,052.61
合 计	1,690,170.43	2,633,052.61

2. 其他应付款

(1) 明细情况

项 目	期末数	期初数
押金保证金	223,660.00	509,116.67
暂借款	444,533.65	617,996.97
往来款	1,021,976.78	1,505,938.97
小 计	1,690,170.43	2,633,052.61

(2) 期末无账龄超过 1 年的大额其他应付款。

(3) 金额较大的其他应付款项性质或内容的说明

单位名称	期末数	款项性质或内容
Choiceway International	294,819.84	往来款

(4) 外币其他应付款情况详见本附注(44)“外币货币性项目”之说明。

(二十一) 递延收益

1. 明细情况

项目	期初数	本期增加	本期减少	期末数	形成原因
政府补助	-	3,147,648.00	609,222.19	2,538,425.81	装修费补贴

2. 涉及政府补助的项目

项目	期初数	本期新增补助金额	本期分摊		其他变动	期末数	与资产相关/与收益相关
			转入项目	金额			
装修费补贴	-	3,147,648.00	其他收益	609,222.19	-	2,538,425.81	与收益相关

[注]涉及政府补助的项目的具体情况分摊方法详见本附注(45)“政府补助”之说明。

(二十二) 股本

	期初数	本次变动增减(+、-)					期末数
		发行新股	送股	公积金转股	其他	小计	
股份总数	63,307,020	-	-	-	-	-	63,307,020

(二十三) 资本公积

项目	期初数	本期增加	本期减少	期末数
股本溢价	24,590,390.07	-	-	24,590,390.07

(二十四) 其他综合收益

项目	期初数	本期变动额						期末数
		本期所得税前发生额	减：前期计入其他综合收益当期转入损益	减：前期计入其他综合收益当期转入留存收益	减：所得税费用	税后归属于母公司	税后归属于少数股东	
外币财务报表折算差额	-62,519.60	257,247.59	-	-	-	219,128.44	38,119.15	156,608.84

(二十五) 盈余公积

项目	期初数	本期增加	本期减少	期末数
法定盈余公积	14,794,780.97	-	-	14,794,780.97

(二十六) 未分配利润

1. 明细情况

项 目	本期数
上年年末余额	86,856,064.02
加：本期归属于母公司所有者的净利润	17,628,107.70
减：提取法定盈余公积	-
应付普通股股利	18,992,106.00
期末未分配利润	85,492,065.72

2. 利润分配情况说明

根据公司 2020 年 5 月 11 日 2019 年度股东大会通过的 2019 年度利润分配方案，以 2019 年 12 月 31 日的总股本 63,307,020 股为基数，每 10 股派发现金股利 3.00 元(含税)，合计派发现金股利 18,992,106.00 元。

(二十七) 营业收入/营业成本

1. 明细情况

项 目	本期数	
	收 入	成 本
主营业务	103,205,363.90	64,586,469.93

续上表：

项 目	上期数	
	收 入	成 本
主营业务	101,304,881.23	71,228,849.61

2. 主营业务收入/主营业务成本情况(按不同类别列示)

按地区分类

行业名称	本期数		上期数	
	收 入	成 本	收 入	成 本
内销	39,963,013.95	31,446,481.10	36,239,452.78	33,199,559.69
外销	63,242,349.95	33,139,988.83	65,065,428.45	38,029,289.92
小 计	103,205,363.90	64,586,469.93	101,304,881.23	71,228,849.61

3. 公司前五名客户的营业收入情况

客户名称	营业收入	占公司全部营业收入的比例(%)
ソフトバンク株式会社	9,723,988.77	9.42
エヌ・ティ・ティ・コミュニケーションズ株式会社	9,619,203.33	9.32
江苏方天电力技术有限公司	9,556,632.07	9.26
株式会社ブロードリーフ	8,876,382.11	8.60
株式会社 CAICA TECHNOLOGIES	5,861,072.39	5.68
小 计	43,637,278.67	42.28

(二十八) 税金及附加

项 目	本期数	上期数
城市维护建设税	63,362.08	10,356.85
印花税	31,879.97	61,131.04
教育费附加	47,224.57	8,007.07
车船税	660.00	830.00
综合税金	27,581.70	
合 计	170,708.32	80,324.96

(二十九) 销售费用

项 目	本期数	上期数
职工薪酬	1,088,747.10	1,310,292.68
销售佣金	695,424.46	
办公经费	247,603.68	231,258.21
差旅费	240,091.89	247,568.69
租赁费	-	32,515.50
合 计	2,271,867.13	1,821,635.08

(三十) 管理费用

项 目	本期数	上期数
职工薪酬	6,538,091.09	5,997,206.31

项 目	本期数	上期数
办公经费	1,412,088.29	968,795.30
交际应酬费	431,351.56	740,032.01
交通费	123,435.08	216,525.21
差旅费	29,736.25	245,679.31
中介咨询服务费	170,686.93	320,202.16
物业管理费	190,261.75	278,257.20
租赁费	296,968.56	367,293.98
折旧及摊销	1,135,489.05	831,829.25
培训费	136,080.37	250,162.71
保险费	1,305,071.80	1,189,870.12
其他	9,277.42	
合 计	11,778,538.15	11,405,853.56

(三十一) 研发费用

项 目	本期数	上期数
职工薪酬	9,238,366.72	5,055,712.89
委托开发费用	60,703.77	
合 计	9,299,070.49	5,055,712.89

(三十二) 财务费用

项 目	本期数	上期数
利息费用	-	-
减：利息收入	18,699.74	9,338.09
汇兑损益	-1,726,544.11	-2,020,154.78
手续费支出	44,479.27	49,498.82
合 计	-1,700,764.58	-1,979,994.05

(三十三) 其他收益

项 目	本期数	上期数	与资产相关/与收益相关	计入本期非经常性损益的金额
政府补助	598,800.00	37,991.00	与收益相关	598,800.00
税收减免	2,709.58	-	与收益相关	2,709.58
稳岗补贴	528.00	-	与收益相关	528.00
个税返还	27,198.67	-	与收益相关	27,198.67
装修补贴	609,222.19	-	与资产相关	609,222.19
合 计	1,238,458.44	37,991.00		1,238,458.44

[注]本期计入其他收益的政府补助情况详见附注五(四十五)“政府补助”之说明。

(三十四) 投资收益

1. 明细情况

项 目	本期数	上期数
银行理财产品收益	468,285.56	498,097.53
权益法核算的长期股权投资收益	348,879.43	-252,236.17
合 计	817,164.99	245,861.36

2. 按权益法核算的长期股权投资收益重要项目

被投资单位	本期数	上期数	本期比上期增减变动的原因
云境商务智能研究院南京有限公司	348,879.43	-252,236.17	本期公司利润变动

3. 本公司不存在投资收益汇回的重大限制。

(三十五) 公允价值变动收益

项 目	本期数	上期数
交易性金融资产	605,890.78	

(三十六) 信用减值损失

项 目	本期数	上期数
坏账损失	-132,979.80	-852,451.26

项 目	本期数	上期数
合 计	-132,979.80	-852,451.26

(三十七) 资产处置收益

项 目	本期数	上期数	计入本期非经常性损益的金额
处置未划分为持有待售的非流动资产时确认的收益	-	-17,641.31	-
其中：固定资产	-	-17,641.31	-

(三十八) 营业外收入

1. 明细情况

项 目	本期数	上期数	计入本期非经常性损益的金额
政府补助	391,450.00	512,000.00	391,450.00
免税收入	-	1,689.76	-
其他	13,680.30	34,778.20	13,680.30
合 计	405,130.30	548,467.96	405,130.30

2. 计入当期营业外收入的政府补助情况

补助项目	本期数	上期数	与资产相关/与收益相关
崇明开发区扶持资金	33,000.00	12,000.00	与收益相关
2018 年度南京市高企认定公示兑现奖励经费	-	500,000.00	与收益相关
2018 年开票奖励补贴收入	100,000.00	-	与收益相关
高企入库奖励	50,000.00	-	与收益相关
研发费用加计扣除奖励	5,850.00	-	与收益相关
实用新型奖励 5 个	5,000.00	-	与收益相关
高企认定培育奖励	150,000.00	-	与收益相关
2019 年南京市工业和信息化发展专项资金一般性补助和考核性奖励	12,500.00	-	与收益相关
2019 年省级对建邺区技术转移输出企业奖补资金	35,100.00	-	与收益相关
小 计	391,450.00	512,000.00	与收益相关

[注] 本期计入营业外收入的政府补助情况详见附注五(四十五)“政府补助”之说明。

(三十九) 营业外支出

项 目	本期数	上期数	计入本期非经常性损益的金 额
对外捐赠	7,057.00		7,057.00
资产报废、毁损损失	7,596.81	-	7,596.80
其他	1,291.93	324.28	1,291.94
合 计	15,945.74	2,332.73	15,945.74

(四十) 所得税费用

1. 明细情况

项 目	本期数	上期数
本期所得税费用	1,921,063.42	1,828,778.66
递延所得税费用	171,915.61	1,170,273.43
合 计	2,092,979.03	2,999,052.09

2. 会计利润与所得税费用调整过程

项 目	本期数
利润总额	19,717,193.43
按法定/适用税率计算的所得税费用	2,957,579.02
子公司适用不同税率的影响	7,252.31
调整以前期间所得税的影响	136,990.44
不可抵扣的成本、费用和损失的影响	18,525.28
使用前期未确认递延所得税资产的可抵扣亏损的影响	-734.92
研发费用加计扣除的影响	-1,026,633.10
所得税费用	2,092,979.03

(四十一) 其他综合收益

其他综合收益情况详见本附注五(二十三)“其他综合收益”之说明。

(四十二) 合并现金流量表主要项目注释

1. 收到的其他与经营活动有关的现金

项 目	本期数	上期数
利息收入	18,699.74	9,338.09
补贴收入	4,137,898.00	549,991.00
押金保证金收回	1,125,847.00	
其他	393,728.28	35,067.42
合 计	5,676,173.02	594,396.51

2. 支付的其他与经营活动有关的现金

项 目	本期数	上期数
付现费用支出	5,131,302.15	4,857,575.03
往来款项及其他	397,793.58	59,182.27
合 计	5,529,095.73	4,916,757.30

(四十三) 现金流量表补充资料

1. 现金流量表补充资料

项 目	本期数	上期数
(1) 将净利润调节为经营活动现金流量:		
净利润	17,624,214.40	12,360,253.08
加: 资产减值准备	-	
信用减值损失	132,979.80	-852,451.26
固定资产折旧、油气资产折耗、生产性生物资产折旧	250,811.54	282,313.34
无形资产摊销	238,228.74	250,733.04
长期待摊费用摊销	723,317.03	378,381.07
处置固定资产、无形资产和其他长期资产的损失 (收益以“-”号填列)		17,641.31
固定资产报废损失(收益以“-”号填列)	7,596.81	17,641.31
公允价值变动损失(收益以“-”号填列)	-605,890.78	
财务费用(收益以“-”号填列)	-2,632,002.96	-2,020,154.78
投资损失(收益以“-”号填列)	-817,164.99	-245,861.36
递延所得税资产减少(增加以“-”号填列)	-45,965.88	1,170,273.43
递延所得税负债增加(减少以“-”号填列)	90,635.12	

项 目	本期数	上期数
存货的减少(增加以“－”号填列)	-470,107.25	-11,038,783.21
经营性应收项目的减少(增加以“－”号填列)	-10,769,160.58	1,771,809.73
经营性应付项目的增加(减少以“－”号填列)	-19,951.44	-957,811.37
经营活动产生的现金流量净额	3,707,539.56	1,133,984.33
(2) 现金及现金等价物净变动情况:		
现金的期末余额	39,561,692.36	53,575,975.12
减: 现金的期初余额	64,283,325.00	65,213,184.70
加: 现金等价物的期末余额	-	
减: 现金等价物的期初余额	-	
现金及现金等价物净增加额	-24,721,632.64	-11,637,209.58

2. 现金和现金等价物

项 目	期末数	期初数
(1) 现金	39,561,692.36	64,283,325.00
其中: 库存现金	218,688.85	189,783.65
可随时用于支付的银行存款	39,343,003.51	64,093,541.35
(2) 现金等价物	-	-
其中: 三个月内到期的债券投资	-	-
(3) 期末现金及现金等价物余额	39,561,692.36	64,283,325.00
其中: 母公司或集团内子公司使用受限制的现金和现金等价物	-	-

(四十四) 外币货币性项目

1. 明细情况

项 目	期末外币余额	折算汇率	期末折算人民币余额
货币资金			-
日元	543,667,698.00	0.065808	35,777,683.87
美元	976.51	7.0795	6,913.20
应收账款			
其中: 日元	263,524,235.00	0.065808	17,342,002.86

项 目	期末外币余额	折算汇率	期末折算人民币余额
其他应收款			
其中：日元	10,900,249.00	0.065808	717,323.59
应付账款			
其中：日元	30,167,874.00	0.065808	1,985,287.45
其他应付款			
其中：日元	10,578,786.00	0.065808	696,168.75

2. 境外经营实体说明

本公司有如下境外经营实体：

日本联迪公司，主要经营地为日本，记账本位币为日元。

本公司之境外子公司根据其经营所处的主要经济环境中的货币确定日元为其记账本位币，本期上述境外经营实体的记账本位币没有发生变化。

(四十五) 政府补助

1. 明细情况

补助项目	初始确认年度	初始确认金额	列报项目	计入当期损益		
				损益项目	金 额	
2018 年度建邺区软件和信息 服务专项资金	2020 年度	270,000.00	其他收益	其他收益	270,000.00	注（1）
2019 年第八批商务发 展专项资金	2020 年度	28,800.00	其他收益	其他收益	28,800.00	注（2）
南京市 2019 年度国际 科技合作项目经费	2020 年度	300,000.00	其他收益	其他收益	300,000.00	注（3）
2019 年南京市工业和 信息化发展专项资金 一般性补助和考核性 奖励	2020 年度	12,500.00	营业外收入	营业外收入	12,500.00	注（4）
2019 年省级对建邺区 技术转移输出方企业 奖补资金	2020 年度	35,100.00	营业外收入	营业外收入	35,100.00	注（5）
2018 年开票奖励补贴 收入	2020 年度	100,000.00	营业外收入	营业外收入	100,000.00	
高企入库奖励	2020 年度	50,000.00	营业外收入	营业外收入	50,000.00	
研发费用加计扣除奖 励	2020 年度	5,850.00	营业外收入	营业外收入	5,850.00	
实用新型奖励 5 个	2020 年度	5,000.00	营业外收入	营业外收入	5,000.00	
高企认定培育奖励	2020 年度	150,000.00	营业外收入	营业外收入	150,000.00	
崇明开发区扶持资金	2020 年度	33,000.00	营业外收入	营业外收入	33,000.00	

补助项目	初始确认年度	初始确认金额	列报项目	计入当期损益		
				损益项目	金额	
装修费补贴	2020 年度	3,147,648.00	递延收益	其他收益	609,222.19	注(6)
合计		4,137,898.00			1,599,472.19	

注(1)根据南京市建邺区发展和改革委员会、南京市建邺区财政局下发的建政办发【2018】24号文件，公司2020年度收到2018年度建邺区软件和信息服务业专项资金270,000.00元，系与收益相关的政府补助，且与公司日常经营活动相关，已全额计入2020年其他收益。

注(2)根据南京市建邺区商务局下发的宁商财【2020】7号文件，公司2020年度收到2019年第八批商务发展专项资金28,800.00元，系与收益相关的政府补助，且与公司日常经营活动相关，已全额计入2020年其他收益。

注(3)根据南京市建邺区科学技术局、南京市建邺区财政局下发的建科【2020】9号文件，公司收到南京市2019年度国际科技合作项目经费300,000.00元，系与收益相关的政府补助，且与公司日常经营活动相关，已全额计入2020年其他收益。

注(4)根据南京市工业和信息化局南京市财政局下发的宁工信综投【2019】311号文件，公司2020年度收到2019年南京市工业和信息化发展专项资金一般性补助和考核性奖励12,500.00元，系与收益相关的政府补助，已全额计入2020年营业外收入。

注(5)根据南京市建邺区科学技术局、南京市建邺区财政局下发的建科【2020】7号文件，公司收到2019年省级对建邺区技术转移输出方企业奖补资金35,100.00元，系与收益相关的政府补助，已全额计入2020年营业外收入。

注(6)根据与中国（南京）软件谷管理委员会签订的项目投资协议，公司2020年收到南京软件谷管理委员会的装修费补贴3,147,648.00元，系与资产相关的政府补助，已全额计入2020年递延收益，本期摊销转入其他收益609,222.19元。

二、在其他主体中的权益

(一) 在子公司中的权益

1. 企业集团的构成

子公司名称	级次	主要经营地	注册地	业务性质	持股比例(%)		取得方式
					直接	间接	
LeadingSoft Inc (简称日本联迪公司)	一级	日本东京	日本东京	软件业	85.00	-	设立
泰州联迪信息系统有限公司	一级	江苏泰州	江苏泰州	软件业	100.00	-	非同一控制合并

子公司名称	级次	主要经营地	注册地	业务性质	持股比例(%)		取得方式
					直接	间接	
南京脉脉纽网络科技有限公司	一级	江苏南京	江苏南京	软件业	100.00	-	设立
南京铂悠数据技术有限公司	一级	江苏南京	江苏南京	软件业	99.00	0.20	设立

[注]本公司直接持有南京铂悠数据技术有限公司 99.00%的股权,通过联营公司云境商务智能研究院南京有限公司持有该公司 0.20%的股权,故本公司合计持有该公司 99.20%的股权。

三、关联方关系及其交易

(一) 关联方关系

1. 本公司的母公司情况

本公司的最终控制方为沈荣明,期末直接持有本公司 51.81%的股份。

2. 本公司的子公司及联营参股公司情况

本公司的子公司情况详见本附注六“在子公司中的权益”。

联营参股公司名称	级次	主要经营地	注册地	业务性质	持股比例(%)		取得方式
					直接	间接	
云境商务智能	一级	江苏南京	江苏南京	软件业	20.00	-	联营参股
盛滨环境区块链	一级	江苏南京	江苏南京	软件业	5.00	-	参股

3. 本公司的其他关联方情况

单位名称	与本公司的关系
沈荣明	董事长、总经理
金拥军	董事、副总经理
高宁	董事
梁宇峰	董事
汤晓东	董事
周吉	监事会主席
高云	监事
巢丽娟	监事、职工代表监事
黄新洪	副总经理

单位名称	与本公司的关系
涂小泵	副总经理
丁晓峰	董事会秘书、财务总监
季学庆	独立董事
蒋莉	独立董事
吴宏伟	独立董事

(二) 关联交易情况

1. 购销商品、接受和提供劳务情况

(1) 采购商品/接受劳务情况表

关联方名称	关联交易内容	定价政策	本期数	上期数
云境商务智能研究院南京有限公司	技术服务	公司关联交易决策程序确定的市场价	89,129.25	-

(2) 提供劳务情况

关联方名称	关联交易内容	定价政策	本期数	上期数
云境商务智能研究院南京有限公司	技术服务	公司关联交易决策程序确定的市场价	-	1,224,056.61

2. 关键管理人员薪酬

报告期间	本期数	上期数
关键管理人员人数	14	11
在本公司领取报酬人数	13	10
报酬总额(万元)	210.73	196.02

四、承诺及或有事项

(一) 重要承诺事项

截止资产负债表日，本公司无应披露的重大承诺事项。

(二) 或有事项

截止资产负债表日，本公司无应披露的重大或有事项。

五、资产负债表日后非调整事项

截止报告批准报出日，本公司无应披露的资产负债表日后非调整事项。

六、母公司财务报表重要项目注释

以下注释项目除非特别注明，期初指 2019 年 12 月 31 日，期末指 2020 年 6 月 30 日；本期指 2020 年 1 月 1 日-2020 年 6 月 30 日，上期指 2019 年 1 月 1 日-2019 年 6 月 30 日。金额单位为人民币元。

(一) 应收账款

1. 按账龄披露

账 龄	期末数
1 年以内	53,521,020.86
1-2 年	545,000.00
2-3 年	71,600.00
3 年以上	906,028.00
账面余额小计	55,043,648.86
减：坏账准备	2,495,137.88
账面价值合计	52,548,510.98

2. 按坏账计提方法分类披露

种 类	期末数				账面价值
	账面余额		坏账准备		
	金额	比例 (%)	金额	计提比例 (%)	
按单项计提坏账准备	-	-	-	-	-
按组合计提坏账准备	55,043,648.86	100.00	2,495,137.88	4.53	52,548,510.98
合 计	55,043,648.86	100.00	2,495,137.88	4.53	52,548,510.98

续上表：

种类	期初数				账面价值
	账面余额		坏账准备		
	金额	比例 (%)	金额	计提比例 (%)	
按单项计提坏账准备	-	-	-	-	-
按组合计提坏账准备	53,970,592.90	100.00	2,225,557.37	4.12	51,745,035.53
合计	53,970,592.90	100.00	2,225,557.37	4.12	51,745,035.53

3. 坏账准备计提情况

期末按组合计提坏账准备的应收账款

组合	账面余额	坏账准备	计提比例 (%)
关联方组合	10,430,831.23	-	-
账龄组合	44,612,817.63	2,495,137.88	5.59
小计	55,043,648.86	2,495,137.88	4.53

其中：账龄组合

账龄	账面余额	坏账准备	计提比例 (%)
1 年以内	43,090,189.63	2,154,509.48	5.00
1-2 年	545,000.00	54,500.00	10.00
2-3 年	71,600.00	14,320.00	20.00
3 年以上	906,028.00	271,808.40	30.00
小计	44,612,817.63	2,495,137.88	5.59

4. 本期计提的坏账准备情况

种类	期初数	本期变动金额			期末数
		计提	收回或转回	转销或核销	
按组合计提坏账准备	2,225,557.37	269,580.51	-	-	2,495,137.88

5. 期末应收账款金额前 5 名情况

单位名称	期末余额	账龄	占应收账款期末余额合计数的比例 (%)	坏账准备期末余额
江苏电力信息技术有限公司	13,656,928.58	1 年以内	24.81	682,846.43
日本联迪公司	10,430,831.23	1 年以内	18.95	-
江苏方天电力技术有限公司	7,758,269.36	1 年以内	14.09	387,913.47

单位名称	期末余额	账龄	占应收账款期末余额合计数的比例(%)	坏账准备期末余额
上海铂珏传感科技有限公司	5,120,240.00	1 年以内	9.30	256,012.00
株式会社 CAICA TECHNOLOGIES	2,977,680.38	1 年以内	5.41	148,884.02
小 计	39,943,949.55		72.56	1,475,655.92

6. 应收关联方账款情况

单位名称	与本公司关系	期末余额	占应收账款余额的比例(%)
日本联迪公司	子公司	10,430,831.23	18.95

(二) 其他应收款

1. 明细情况

项 目	期末数			期初数		
	金额	坏账准备	账面价值	金额	坏账准备	账面价值
应收利息	-	-	-	-	-	-
应收股利	-	-	-	-	-	-
其他应收款	2,359,604.12	154,610.33	2,204,993.79	3,712,934.40	361,899.47	3,351,034.93
合 计	2,359,604.12	154,610.33	2,204,993.79	3,712,934.40	361,899.47	3,351,034.93

2. 其他应收款

(1) 按账龄披露

账 龄	期末数
1 年以内	2,165,972.18
1-2 年	10,103.54
2-3 年	40,000.00
3 年以上	143,528.40
账面余额小计	2,359,604.12
减：坏账准备	154,610.33
账面价值小计	2,204,993.79

(2) 按性质分类情况

款项性质	期末数	期初数
------	-----	-----

款项性质	期末数	期初数
押金、保证金	2,015,659.57	3,026,636.57
备用金	115,143.05	83,210.29
费用	228,613.40	603,087.54
单位往来	188.10	-
账面余额小计	2,359,604.12	3,712,934.40
减：坏账准备	154,610.33	361,899.47
账面价值小计	2,204,993.79	3,351,034.93

(3) 坏账准备计提情况

坏账准备	第一阶段	第二阶段	第三阶段	小 计
	未来 12 个月预期信用损失	整个存续期预期信用损失(未发生信用减值)	整个存续期预期信用损失(已发生信用减值)	
2020 年 1 月 1 日余额	361,899.47	-	-	361,899.47
2020 年 1 月 1 日余额在本期				
--转入第二阶段	-	-	-	-
--转入第三阶段	-	-	-	-
--转回第二阶段	-	-	-	-
--转回第一阶段	-	-	-	-
本期计提	-207,289.14	-	-	-207,289.14
本期收回或转回	-	-	-	-
本期转销或核销	-	-	-	-
其他变动	-	-	-	-
2020 年 6 月 30 日余额	154,610.33	-	-	154,610.33

(4) 期末按组合计提坏账准备的其他应收款

组 合	账面余额	坏账准备	计提比例(%)
备用金组合	115,143.05	-	-
账龄组合	2,244,461.07	154,610.33	6.89
小 计	2,359,604.12	154,610.33	6.55

其中：账龄组合

账龄	账面余额	坏账准备	计提比例(%)
1年以内	2,050,829.13	102,541.46	5.00
1-2年	10,103.54	1,010.35	10.00
2-3年	40,000.00	8,000.00	20.00
3年以上	143,528.40	43,058.52	30.00
小计	2,244,461.07	154,610.33	6.89

(5) 本期计提的坏账准备情况

种类	期初数	本期变动金额			期末数
		计提	收回或转回	转销或核销	
按组合计提坏账准备	361,899.47	-207,289.14	-	-	154,610.33

(6) 期末其他应收款金额前5名情况

单位名称	款项的性质或内容	期末余额	账龄	占其他应收款期末余额合计数的比例(%)	坏账准备期末余额
南京软件谷奇创通讯科技有限公司	押金保证金	505,617.17	1年以内	21.43	25,280.86
国网江苏招标有限公司	押金保证金	406,570.00	1年以内	17.23	20,328.50
五凌电力有限公司	押金保证金	200,460.00	1年以内	8.50	10,023.00
中通服咨询设计研究院有限公司	押金保证金	165,000.00	1年以内	6.99	8,250.00
江苏兴力建设集团有限公司	押金保证金	126,734.00	1年以内	5.37	6,336.70
小计		1,404,381.17		59.52	70,219.06

(三) 长期股权投资

1. 明细情况

项目	期末数			期初数		
	账面余额	减值准备	账面价值	账面余额	减值准备	账面价值
对子公司投资	11,689,000.00	-	11,689,000.00	11,689,000.00	-	11,689,000.00
对联营、合营企业投资	1,506,607.15	-	1,506,607.15	1,157,727.72	-	1,157,727.72
合计	13,195,607.15	-	13,195,607.15	12,846,727.72	-	12,846,727.72

2. 子公司情况

被投资单位名称	期初余额	本期增加	本期减少	期末余额	本期计提减值准备	减值准备期末余额
日本联迪公司	3,199,000.00	-	-	3,199,000.00	-	-

被投资单位名称	期初余额	本期增加	本期减少	期末余额	本期计提减值准备	减值准备期末余额
泰州联迪信息系统有限公司	3,000,000.00	-	-	3,000,000.00	-	-
南京脉脉纽网络科技有限公司	4,500,000.00	-	-	4,500,000.00	-	-
南京秘悠数据技术有限公司	990,000.00	-	-	990,000.00	-	-
小 计	11,689,000.00	-	-	11,689,000.00	-	-

3. 对联营、合营企业投资

被投资单位名称	初始投资成本	期初余额	本期增减变动			
			追加投资	减少投资	权益法下确认的投资损益	其他综合收益调整
联营企业						
云境商务智能研究院南京有限公司	1,200,000.00	1,157,727.72	-	-	348,879.43	-

续上表：

被投资单位名称	本期增减变动				期末余额	减值准备期末余额
	其他权益变动	宣告发放现金股利或利润	计提减值准备	其他		
联营企业						
云境商务智能研究院南京有限公司	-	-	-	-	1,506,607.15	-

(四) 营业收入/营业成本

1. 明细情况

项 目	本期数	
	收 入	成 本
主营业务	77,215,364.10	48,778,963.40

续上表：

项 目	上期数	
	收 入	成 本
主营业务	76,917,770.45	57,251,619.39

2. 主营业务收入/主营业务成本情况(按不同类别列示)

按地区分类

行业名称	本期数		上期数	
	收 入	成 本	收 入	成 本
内销	37,478,473.05	31,160,783.75	31,605,816.68	33,038,370.22
外销	39,736,891.05	17,618,179.65	45,311,953.77	24,213,249.17
小 计	77,215,364.10	48,778,963.40	76,917,770.45	57,251,619.39

3. 公司前五名客户的营业收入情况

客户名称	营业收入	占公司全部营业收入的比例(%)
LeadingSoft Inc.	24,749,841.70	32.05
江苏方天电力技术有限公司	9,556,632.07	12.38
株式会社 CAICA TECHNOLOGIES	5,861,072.39	7.59
爱司联发软件科技（上海）有限公司	5,684,748.50	7.36
江苏电力信息技术有限公司	5,293,889.76	6.86
小 计	51,146,184.42	66.24

(五) 投资收益

1. 明细情况

项 目	本期数	上期数
权益法核算的长期股权投资收益	348,879.43	-252,236.17
其他投资收益	457,101.54	486,504.94
合 计	805,980.97	234,268.77

2. 按权益法核算的长期股权投资收益

被投资单位名称	本期数	上期数	本期比上年增减变动的原因
云境商务智能公司	348,879.43	-252,236.17	本年度利润变动

3. 本公司不存在投资收益汇回的重大限制。

七、补充资料

(一) 非经常性损益

当期非经常性损益明细表

根据中国证券监督管理委员会《公开发行证券的公司信息披露解释性公告第 1 号—非经常性损益

(2008)》的规定，本公司本期非经常性损益明细情况如下(收益为+，损失为-)：

项 目	金 额	说 明
非流动资产处置损益	-7,596.81	-
越权审批或无正式批准文件的税收返还、减免	-	-
计入当期损益的政府补助(与企业业务密切相关，按照国家统一标准定额或定量享受的政府补助除外)	1,629,908.44	-
计入当期损益的对非金融企业收取的资金占用费	-	-
企业取得子公司、联营企业及合营企业的投资成本小于取得投资时应享有被投资单位可辨认净资产公允价值产生的收益	-	-
非货币性资产交换损益	-	-
委托他人投资或管理资产的损益	468,285.56	-
因不可抗力因素，如遭受自然灾害而计提的各项资产减值准备	-	-
债务重组损益	-	-
企业重组费用，如安置职工的支出、整合费用等	-	-
交易价格显失公允的交易产生的超过公允价值部分的损益	-	-
同一控制下企业合并产生的子公司期初至合并日的当期净损益	-	-
与公司正常经营业务无关的或有事项产生的损益	-	-
除同公司正常经营业务相关的有效套期保值业务外，持有以公允价值计量且其变动计入当期损益的金融资产、以公允价值计量且其变动计入当期损益的金融负债产生的公允价值变动损益，以及处置以公允价值计量且其变动计入当期损益的金融资产、以公允价值计量且其变动计入当期损益的金融负债和可供出售金融资产取得的投资收益	604,234.15	-
单独进行减值测试的应收款项减值准备转回	-	-
对外委托贷款取得的损益	-	-
采用公允价值模式进行后续计量的投资性房地产公允价值变动产生的损益	-	-
根据税收、会计等法律、法规的要求对当期损益进行一次性调整对当期损益的影响	-	-
受托经营取得的托管费收入	-	-
除上述各项之外的其他营业外收入和支出	5,331.37	-
其他符合非经常性损益定义的损益项目	-	-
小 计	2,700,162.71	-
减：所得税影响数(所得税费用减少以“-”表示)	403,365.10	-
非经常性损益净额	2,296,797.61	-

项 目	金 额	说 明
其中：归属于母公司股东的非经常性损益	2,296,825.02	-
归属于少数股东的非经常性损益	-27.41	-

(二) 净资产收益率和每股收益

1. 明细情况

根据中国证券监督管理委员会《公开发行证券公司信息编报规则第9号—净资产收益率和每股收益的计算及披露》(2010修订)的规定，本公司本期加权平均净资产收益率及基本每股收益和稀释每股收益如下：

报告期利润	加权平均净资产收益率(%)	每股收益(元/股)	
		基本每股收益	稀释每股收益
归属于公司普通股股东的净利润	9.83	0.28	0.28
扣除非经常性损益后归属于公司普通股股东的净利润	8.55	0.24	0.24

南京联迪信息系统股份有限公司

2020 年 8 月 28 日

第八节 备查文件目录

- （一）载有公司负责人、主管会计工作负责人、会计机构负责人（会计主管人员）签名并盖章的财务报表。
- （二）载有会计师事务所盖章、注册会计师签名并盖章的审计报告原件（如有）。
- （三）报告期内在指定信息披露平台上公开披露过的所有公司文件的正本及公告的原稿。

文件备置地址：

公司董秘办公室。

南京联迪信息系统股份有限公司

董事会

2020 年 8 月 28 日