

# 建信中短债纯债债券型证券投资基金 2020 年第 3 季度报告

2020 年 9 月 30 日

基金管理人：建信基金管理有限责任公司

基金托管人：中国农业银行股份有限公司

报告送出日期：2020 年 10 月 27 日

## § 1 重要提示

基金管理人的董事会及董事保证本报告所载资料不存在虚假记载、误导性陈述或重大遗漏，并对其内容的真实性、准确性和完整性承担个别及连带责任。

基金托管人中国农业银行股份有限公司根据本基金合同规定，于 2020 年 10 月 23 日复核了本报告中的财务指标、净值表现和投资组合报告等内容，保证复核内容不存在虚假记载、误导性陈述或者重大遗漏。

基金管理人承诺以诚实信用、勤勉尽责的原则管理和运用基金资产，但不保证基金一定盈利。

基金的过往业绩并不代表其未来表现。投资有风险，投资者在作出投资决策前应仔细阅读本基金的招募说明书。

本报告中财务资料未经审计。

本报告期自 2020 年 7 月 1 日起至 9 月 30 日止。

## § 2 基金产品概况

基金简称	建信中短债纯债债券	
基金主代码	006989	
基金运作方式	契约型开放式	
基金合同生效日	2019 年 3 月 8 日	
报告期末基金份额总额	1,236,866,908.36 份	
投资目标	本基金在严格控制风险和保持良好流动性的前提下，重点投资中短债主题证券，力争使基金份额持有人获得超越业绩比较基准的投资收益。	
投资策略	本基金的投资策略包括买入持有策略、久期调整策略、收益率曲线配置策略、债券类属和板块轮换策略、骑乘策略、价值驱动的个券选择策略、国债期货投资策略以及适度的融资杠杆策略等，在有效管理风险的基础上，达成投资目标。	
业绩比较基准	基金投资的前十名股票未超出基金合同规定的投资范围。	
风险收益特征	本基金为债券型基金，其预期风险和预期收益水平低于股票型基金、混合型基金，高于货币市场基金。	
基金管理人	建信基金管理有限责任公司	
基金托管人	中国农业银行股份有限公司	
下属分级基金的基金简称	建信中短债纯债债券 A	建信中短债纯债债券 C
下属分级基金的交易代码	006989	006990
报告期末下属分级基金的份额总额	910,874,140.26 份	325,992,768.10 份

### § 3 主要财务指标和基金净值表现

#### 3.1 主要财务指标

单位：人民币元

主要财务指标	报告期（2020 年 7 月 1 日-2020 年 9 月 30 日）	
	建信中短债纯债债券 A	建信中短债纯债债券 C
1. 本期已实现收益	1,337,258.27	53,610.47
2. 本期利润	4,050,237.93	1,072,308.80
3. 加权平均基金份额本期利润	0.0044	0.0029
4. 期末基金资产净值	934,305,025.47	333,565,694.79
5. 期末基金份额净值	1.0257	1.0232

注：1、本期已实现收益指基金本期利息收入、投资收益、其他收入（不含公允价值变动收益）扣除相关费用后的余额，本期利润为本期已实现收益加上本期公允价值变动收益。

2、所述基金业绩指标不包括持有人认购或交易基金的各项费用，计入费用后实际收益水平要低于所列数字。

#### 3.2 基金净值表现

##### 3.2.1 本报告期基金份额净值增长率及其与同期业绩比较基准收益率的比较

建信中短债纯债债券 A

阶段	份额净值增长率①	份额净值增长率标准差②	业绩比较基准收益率③	业绩比较基准收益率标准差④	①-③	②-④
过去三个月	0.56%	0.05%	0.03%	0.04%	0.53%	0.01%
过去六个月	0.77%	0.06%	0.23%	0.06%	0.54%	0.00%
过去一年	3.52%	0.06%	2.72%	0.05%	0.80%	0.01%
自基金合同生效起至今	5.73%	0.05%	4.69%	0.04%	1.04%	0.01%

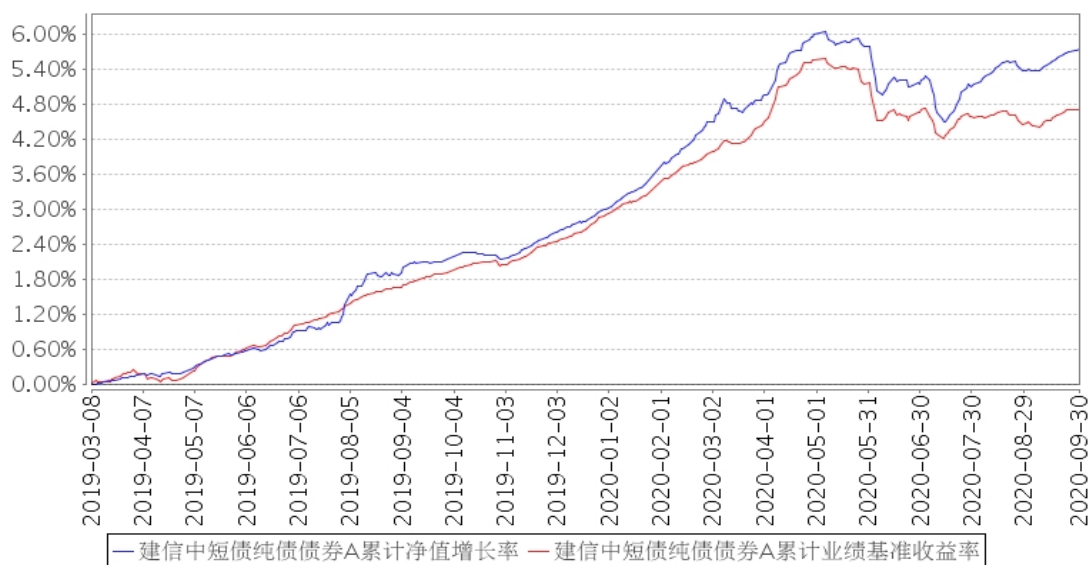
建信中短债纯债债券 C

阶段	份额净值增长率①	份额净值增长率标准差②	业绩比较基准收益率③	业绩比较基准收益率标准差④	①-③	②-④
过去三个月	0.48%	0.05%	0.03%	0.04%	0.45%	0.01%

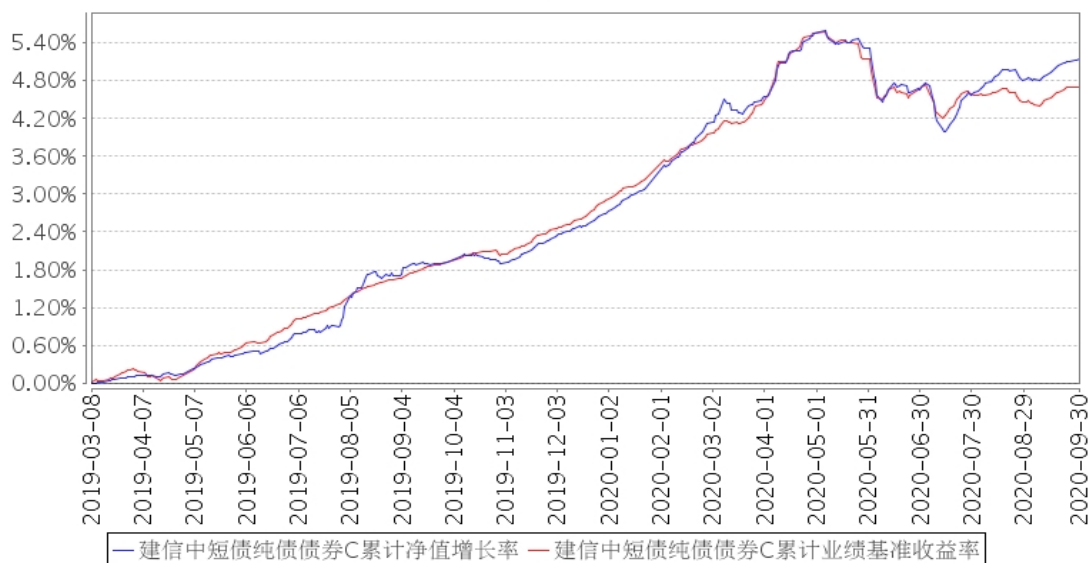
过去六个月	0.58%	0.06%	0.23%	0.06%	0.35%	0.00%
过去一年	3.16%	0.05%	2.72%	0.05%	0.44%	0.00%
自基金合同生效起至今	5.14%	0.05%	4.69%	0.04%	0.45%	0.01%

### 3.2.2 自基金合同生效以来基金累计净值增长率变动及其与同期业绩比较基准收益率变动的比较

建信中短债纯债债券A累计净值增长率与同期业绩比较基准收益率的历史走势对比图



建信中短债纯债债券C累计净值增长率与同期业绩比较基准收益率的历史走势对比图



注：本报告期，本基金投资组合比例符合基金合同要求。

### 3.3 其他指标

无。

## § 4 管理人报告

### 4.1 基金经理（或基金经理小组）简介

姓名	职务	任本基金的基金经理期限		证券从业年限	说明
		任职日期	离任日期		
李峰	本基金的基金经理	2019年3月8日	-	13年	李峰先生，硕士。曾任清华紫光股份有限公司财务会计助理，2007年4月至2012年9月任华夏基金管理公司基金会计业务经理、风控高级经理，2012年9月至2015年6月任建信基金管理公司交易员、交易主管，2015年7月至2016年6月任银华基金管理公司询价研究主管，2016年6月起任建信基金管理公司基金经理助理，2017年5月15日起任建信信用增强债券型证券投资基金和建信稳定鑫利债券型证券投资基金的基金经理；2018年2月2日至2020年3月17日任建信睿和纯债定期开放债券型发起式证券投资基金的基金经理；2018年3月14日起任建信睿丰纯债定期开放债券型发起式证券投资基金的基金经理；2019年3月8日起任建信中短债纯债债券型证券投资基金的基金经理；2019年8月6日起任建信转债增强债券型证券投资基金的基金经理；2019年12月23日起任建信睿阳一年定期开放债券型发起式证券投资基金的基金经理；2019年12月31日起任建信睿信三个月定期开放债券型发起式证券投资基金的基金经理。

#### 4.1.1 期末兼任私募资产管理计划投资经理的基金经理同时管理的产品情况

无。

### 4.2 管理人对报告期内本基金运作合规守信情况的说明

本报告期内，本基金管理人不存在损害基金份额持有人利益的行为。基金管理人勤勉尽责地为基金份额持有人谋求利益，严格遵守《证券法》、《证券投资基金法》、其他有关法律法规的规定和《建信中短债纯债债券型证券投资基金基金合同》的规定。

### 4.3 公平交易专项说明

#### 4.3.1 公平交易制度的执行情况

为了公平对待投资人，保护投资人利益，避免出现不正当关联交易、利益输送等违法违规行为，公司根据《证券投资基金法》、《证券投资基金管理公司内部控制指导意见》、《证券投资基金公司公平交易制度指导意见》等法律法规和公司内部制度，制定和修订了《公平交易管理办法》、《异常交易管理办法》、《公司防范内幕交易管理办法》、《利益冲突管理办法》等风险管控制度。公司使用的交易系统中设置了公平交易模块，一旦出现不同基金同时买卖同一证券时，系统自动切换至公平交易模块进行操作，确保在投资管理活动中公平对待不同投资组合，严禁直接或通过第三方的交易安排在不同投资组合之间进行利益输送。

#### 4.3.2 异常交易行为的专项说明

本报告期内未出现所有投资组合参与的交易所公开竞价同日反向交易成交较少的单边交易量超过该证券当日成交量的 5% 的情况。本报告期，未发现本基金存在异常交易行为。

### 4.4 报告期内基金的投资策略和运作分析

三季度宏观经济运行平稳，延续了二季度以来的复苏态势。需求方面，三季度投资与消费增速持续改善。除制造业投资外，基建投资与地产投资的累计同比增速均回到正区间；季度内在汽车、旅游等可选消费超预期的带动下，8 月社会消费品零售总额同比增速也实现正增长，预示着国内经济正在逐步摆脱疫情的影响。通胀方面，猪肉价格在经历了 6、7 月的小幅反弹后，9 月份再度回落；受南方持续降雨的影响，蔬菜价格的抬升同样对 CPI 有所扰动，但季度内整体通胀压力不大，三季度 CPI 维持在 2.5% 附近水平并预期继续下行。政策方面，随着国内疫情的有效控制，保就业成为政策的着力点，稳货币与宽信用依旧是宏观调控的方向。季度内专项债与特别国债的发行稳步推进，确保了地方基建项目的顺利开展；并加大了对上市公司再融资的支持力度，帮助企业恢复生产经营的同时稳定用工需求。货币层面，三季度货币政策维持平稳，政策利率的中枢与二季度基本持平。在宏观经济稳步复苏的背景下，央行在季度内主要通过对到期 MLF 的超量续作以及日常逆回购等方式投放基础货币，并通过维持资金利率的稳定引导市场预期。国际方面，全球经济依旧处于新冠疫情的阴霾之下。除美国、印度以及巴西等国因防控不当、地缘结构等影响，确诊人数维持高位外，欧洲疫情的再次反弹也引发关注。在疫苗以及特效药问世前，海外经济秩序的恢复将难以实现。汇率方面，三季度人民币汇率宽幅震荡，9 月末美元兑人民币中间价

收于 6.8101，较二季度末升值 3.81%。

在此背景下，三季度债券市场受经济复苏预期以及风险偏好提升的影响，收益率出现较大幅度的上行。其中，短端 1 年期国开债收益率季度内上行 65BP 至 2.84%，长端 10 年期国开债收益率相比于二季度末上行 62BP 到 3.72%，收益率曲线整体抬升。信用债方面，在货币政策与资金价格预期稳定的背景下，短久期信用债的套息策略受到市场的认可，信用利差有所收窄。

回顾三季度的基金管理工作，组合延续了中短久期信用债的票息策略，精选个券、积极操作。组合在 7 月将部分中等期限信用债置换为短期债券，通过控制整体久期、提升票息的思路，在季度内降低波动，获取了较为稳定的投资回报。

#### 4.5 报告期内基金的业绩表现

本报告期本基金 A 净值增长率 0.56%，波动率 0.05%，本报告期本基金 C 净值增长率 0.48%，波动率 0.05%；业绩比较基准收益率 0.03%，波动率 0.04%。

#### 4.6 报告期内基金持有人数或基金资产净值预警说明

无。

## § 5 投资组合报告

### 5.1 报告期末基金资产组合情况

序号	项目	金额（元）	占基金总资产的比例（%）
1	权益投资	-	-
	其中：股票	-	-
2	基金投资	-	-
3	固定收益投资	1,524,512,830.00	97.00
	其中：债券	1,524,512,830.00	97.00
	资产支持证券	-	-
4	贵金属投资	-	-
5	金融衍生品投资	-	-
6	买入返售金融资产	-	-
	其中：买断式回购的买入返售金融资产	-	-
7	银行存款和结算备付金合计	16,645,500.27	1.06
8	其他资产	30,574,396.71	1.95
9	合计	1,571,732,726.98	100.00

### 5.2 报告期末按行业分类的股票投资组合

## 5.2.1 报告期末按行业分类的境内股票投资组合

无。

## 5.2.2 报告期末按行业分类的港股通投资股票投资组合

无。

## 5.3 报告期末按公允价值占基金资产净值比例大小排序的前十名股票投资明细

无。

## 5.4 报告期末按债券品种分类的债券投资组合

序号	债券品种	公允价值（元）	占基金资产净值比例（%）
1	国家债券	-	-
2	央行票据	-	-
3	金融债券	70,463,000.00	5.56
	其中：政策性金融债	70,463,000.00	5.56
4	企业债券	295,793,650.00	23.33
5	企业短期融资券	489,137,300.00	38.58
6	中期票据	669,118,880.00	52.78
7	可转债（可交换债）	-	-
8	同业存单	-	-
9	其他	-	-
10	合计	1,524,512,830.00	120.24

## 5.5 报告期末按公允价值占基金资产净值比例大小排序的前五名债券投资明细

序号	债券代码	债券名称	数量（张）	公允价值（元）	占基金资产净值比例（%）
1	102000728	20 大连万达 MTN001	1,100,000	109,142,000.00	8.61
2	101676006	16 渝惠通 MTN001	650,000	65,266,500.00	5.15
3	112461	16 龙控 02	640,000	64,640,000.00	5.10
4	101901473	19 建安投资 MTN004	600,000	60,672,000.00	4.79
5	102000678	20 云建投 MTN001	600,000	59,400,000.00	4.69

## 5.6 报告期末按公允价值占基金资产净值比例大小排序的前十名资产支持证券投资



## 明细

无。

### 5.7 报告期末按公允价值占基金资产净值比例大小排序的前五名贵金属投资明细

无。

### 5.8 报告期末按公允价值占基金资产净值比例大小排序的前五名权证投资明细

无。

### 5.9 报告期末本基金投资的国债期货交易情况说明

#### 5.9.1 本期国债期货投资政策

无。

#### 5.9.2 报告期末本基金投资的国债期货持仓和损益明细

无。

#### 5.9.3 本期国债期货投资评价

无。

### 5.10 投资组合报告附注

#### 5.10.1

本基金该报告期内投资前十名证券的发行主体未披露被监管部门立案调查和在报告编制日前一年内受到公开谴责、处罚。

#### 5.10.2

基金投资的前十名股票未超出基金合同规定的投资范围。

#### 5.10.3 其他资产构成

序号	名称	金额（元）
1	存出保证金	37,959.67
2	应收证券清算款	-

3	应收股利	-
4	应收利息	29,323,513.89
5	应收申购款	1,212,923.15
6	其他应收款	-
7	待摊费用	-
8	其他	-
9	合计	30,574,396.71

#### 5.10.4 报告期末持有的处于转股期的可转换债券明细

无。

#### 5.10.5 报告期末前十名股票中存在流通受限情况的说明

无。

#### 5.10.6 投资组合报告附注的其他文字描述部分

由于四舍五入原因，分项之和与合计可能有尾差。

### § 6 开放式基金份额变动

单位：份

项目	建信中短债纯债债券 A	建信中短债纯债债券 C
报告期期初基金份额总额	1,224,767,772.33	514,307,496.10
报告期期间基金总申购份额	140,335,780.43	150,648,389.10
减：报告期期间基金总赎回份额	454,229,412.50	338,963,117.10
报告期期间基金拆分变动份额（份额减少以“-”填列）	-	-
报告期期末基金份额总额	910,874,140.26	325,992,768.10

注：如有相应情况，申购含红利再投、转换入份额及金额，赎回含转换出份额及金额。

### § 7 基金管理人运用固有资金投资本基金情况

#### 7.1 基金管理人持有本基金份额变动情况

无。

#### 7.2 基金管理人运用固有资金投资本基金交易明细

无。

## § 8 影响投资者决策的其他重要信息

### 8.1 报告期内单一投资者持有基金份额比例达到或超过 20%的情况

无。

### 8.2 影响投资者决策的其他重要信息

无。

## § 9 备查文件目录

### 9.1 备查文件目录

- 1、中国证监会批准建信中短债纯债债券型证券投资基金设立的文件；
- 2、《建信中短债纯债债券型证券投资基金基金合同》；
- 3、《建信中短债纯债债券型证券投资基金招募说明书》；
- 4、《建信中短债纯债债券型证券投资基金托管协议》；
- 5、基金管理人业务资格批件和营业执照；
- 6、基金托管人业务资格批件和营业执照；
- 7、报告期内基金管理人在指定报刊上披露的各项公告。

### 9.2 存放地点

基金管理人或基金托管人处。

### 9.3 查阅方式

投资者可在营业时间免费查阅。也可在支付工本费后，在合理时间内取得上述文件的复印件。

建信基金管理有限责任公司

2020 年 10 月 27 日