

**汇添富美丽 30 混合型证券投资基金
更新招募说明书
(2020 年 11 月 17 日更新)**

基金管理人：汇添富基金管理股份有限公司

基金托管人：中国工商银行股份有限公司

重要提示

本基金经 2013 年 4 月 26 日中国证券监督管理委员会证监许可【2013】611 号文核准募集。本基金基金合同于 2013 年 6 月 25 日正式生效。

根据基金管理人 2015 年 8 月 5 日刊登的《汇添富基金管理股份有限公司关于变更旗下“混合型证券投资基金”的基金名称并相应修订基金合同部分条款的公告》，汇添富美丽 30 股票型证券投资基金自 2015 年 8 月 5 日起更名为汇添富美丽 30 混合型证券投资基金(基金简称:汇添富美丽 30 混合;基金代码:000173)。

基金管理人保证招募说明书的内容真实、准确、完整。本招募说明书经中国证监会核准,但中国证监会对本基金募集的核准,并不表明其对本基金的价值和收益作出实质性判断或保证,也不表明投资于本基金没有风险。

基金管理人依照恪尽职守、诚实信用、谨慎勤勉的原则管理和运用基金财产,但不保证本基金一定盈利,也不保证最低收益。

投资有风险,投资者根据所持有份额享受基金的收益,但同时也要承担相应的投资风险。投资者拟认购(或申购)基金时应认真阅读本招募说明书、基金合同、基金产品资料概要等信息披露文件,全面认识本基金产品的风险收益特征,并承担基金投资中出现的各类风险,包括:因整体政治、经济、社会等环境因素对证券价格产生影响而形成的系统性风险,个别证券特有的非系统性风险,由于基金投资者连续大量赎回基金产生的流动性风险,基金管理人在基金管理实施过程中产生的基金管理风险,本基金的特定风险,等等。本基金是混合型基金,其预期收益及风险水平低于股票型基金,高于债券型基金及货币市场基金,属于中高收益/风险特征的基金。投资者应充分考虑自身的风险承受能力,并对于认购(或申购)基金的意愿、时机、数量等投资行为作出独立决策。基金管理人提醒投资者基金投资的“买者自负”原则,在投资者作出投资决策后,基金运营状况与基金净值变化引致的投资风险,由投资者自行负责。

本基金更新招募说明书“基金的投资”章节中有关“风险收益特征”的表述是基于投资范围、投资比例、证券市场普遍规律等做出的概述性描述,代表了一般市场情况下本基金的长期风险收益特征。销售机构(包括基金管理人直销机构和其他销售机构)根据相关法律法规对本基金进行“销售适当性风险评价”,不同的销售机构采用的评价方法也不同,因此销售机构的基金产品“风险等级评价”

与“基金的投资”章节中“风险收益特征”的表述可能存在不同，投资人在购买本基金时需按照销售机构的要求完成风险承受能力与产品风险之间的匹配检验。

基金管理人管理的其他基金的业绩并不构成对本基金业绩表现的保证。

基金的过往业绩并不预示其未来表现。

本基金的投资范围包括存托凭证，除普通股票投资可能面临的宏观经济风险、政策风险、市场风险、流动性风险外，还将面临存托凭证持有人与持有基础股票的股东在法律地位享有权利等方面存在差异可能引发的风险、发行人采用协议控制架构的风险、增发基础证券可能导致的存托凭证持有人权益被摊薄的风险、交易机制相关风险、存托凭证退市风险等其他风险。

本基金单一投资者持有基金份额数不得达到或超过基金份额总数的 50%，但在基金运作过程中因基金份额赎回等情形导致被动达到或者超过 50% 的除外。

招募说明书关于基金产品资料概要编制、披露与更新要求，自《信息披露办法》实施之日起一年后开始执行。

本次更新招募说明书主要涉及投资范围增加存托凭证和调整申购费的事项，更新所载内容截止日为 2020 年 11 月 17 日，有关财务数据和净值表现截止日为 2019 年 12 月 31 日。

目 录

一、绪言.....	1
二、释义.....	2
三、基金管理人.....	7
四、基金托管人.....	19
五、相关服务机构.....	24
六、基金的募集.....	26
七、基金合同的生效.....	30
八、基金的申购与赎回.....	32
九、基金的非交易过户、转托管、冻结与质押.....	43
十、基金的投资.....	44
十一、基金的业绩.....	61
十二、基金的融资、融券.....	62
十三、基金的财产.....	63
十四、基金资产的估值.....	64
十五、基金的收益与分配.....	69
十六、基金费用与税收.....	71
十七、基金的会计与审计.....	73
十八、基金的信息披露.....	74
十九、风险揭示.....	81
二十、基金合同的变更、终止与基金财产的清算.....	89
二十一、基金合同的内容摘要.....	91
二十二、基金托管协议的内容摘要.....	106
二十三、对基金份额持有人的服务.....	126
二十四、招募说明书的存放及查阅方式.....	129
二十五、其他应披露事项.....	130
二十六、备查文件.....	132

一、绪言

本招募说明书依据《中华人民共和国证券投资基金法》、《公开募集证券投资基金运作管理办法》、《证券投资基金销售管理办法》、《公开募集证券投资基金信息披露管理办法》、《公开募集开放式证券投资基金流动性风险管理规定》（以下简称“《流动性风险管理规定》”）及其他有关法律法规以及《汇添富美丽 30 混合型证券投资基金基金合同》编写。

本基金管理人承诺本招募说明书不存在任何虚假记载、误导性陈述或重大遗漏，并对其真实性、准确性、完整性承担法律责任。

本基金根据本招募说明书所载明的资料申请募集。本基金管理人没有委托或授权任何其他人提供未在本招募说明书中载明的信息，或对本招募说明书作任何解释或者说明。

本招募说明书根据本基金的基金合同编写，并经中国证监会核准。基金合同是约定基金当事人之间权利、义务的法律文件。本基金投资者自依基金合同取得基金份额，即成为本基金份额持有人和基金合同当事人，其持有本基金份额的行为本身即表明其对基金合同的承认和接受，并按照《基金法》、基金合同及其他有关规定享有权利、承担义务。基金投资者欲了解本基金份额持有人的权利和义务，应详细查阅基金合同。

二、释义

在本招募说明书中，除非文意另有所指，下列词语或简称具有如下含义：

- 1、基金或本基金：指汇添富美丽 30 混合型证券投资基金
- 2、基金管理人：指汇添富基金管理股份有限公司
- 3、基金托管人：指中国工商银行股份有限公司
- 4、基金合同：指《汇添富美丽 30 混合型证券投资基金基金合同》及对基金合同的任何有效修订和补充
- 5、托管协议：指基金管理人与基金托管人就本基金签订之《汇添富美丽 30 混合型证券投资基金托管协议》及对该托管协议的任何有效修订和补充
- 6、招募说明书或本招募说明书：指《汇添富美丽 30 混合型证券投资基金招募说明书》及其更新
- 7、基金份额发售公告：指《汇添富美丽 30 混合型证券投资基金基金份额发售公告》
- 8、法律法规：指中国现行有效并公布实施的法律、行政法规、规范性文件、司法解释、行政规章以及其他对基金合同当事人有约束力的决定、决议、通知等
- 9、《基金法》：指 2003 年 10 月 28 日经第十届全国人民代表大会常务委员会第五次会议通过，2012 年 12 月 28 日第十一届全国人民代表大会常务委员会第三十次会议修订，自 2013 年 6 月 1 日起实施的《中华人民共和国证券投资基金法》及颁布机关对其不时做出的修订
- 10、《销售办法》：指中国证监会 2011 年 6 月 9 日颁布、同年 10 月 1 日实施的《证券投资基金销售管理办法》及颁布机关对其不时做出的修订
- 11、《信息披露办法》：指中国证监会 2019 年 7 月 26 日颁布、同年 9 月 1 日实施的《公开募集证券投资基金信息披露管理办法》及颁布机关对其不时做出的修订
- 12、《运作办法》：指中国证监会 2014 年 7 月 7 日颁布、同年 8 月 8 日实施的《公开募集证券投资基金运作管理办法》及颁布机关对其不时做出的修订
- 13、《流动性风险管理规定》：指中国证监会 2017 年 8 月 31 日颁布、同年 10 月 1 日实施的《公开募集开放式证券投资基金流动性风险管理规定》及颁布

机关对其不时作出的修订

14、中国证监会：指中国证券监督管理委员会

15、银行业监督管理机构：指中国人民银行和/或中国银行保险监督管理委员会

16、基金合同当事人：指受基金合同约束，根据基金合同享有权利并承担义务的法律主体，包括基金管理人、基金托管人和基金份额持有人

17、个人投资者：指依据有关法律法规规定可投资于证券投资基金的自然人

18、机构投资者：指依法可以投资证券投资基金的、在中华人民共和国境内合法登记并存续或经有关政府部门批准设立并存续的企业法人、事业法人、社会团体或其他组织

19、合格境外机构投资者：指符合《合格境外机构投资者境内证券投资管理暂行办法》及相关法律法规规定可以投资于在中国境内依法募集的证券投资基金的中国境外的机构投资者

20、投资人：指个人投资者、机构投资者和合格境外机构投资者以及法律法规或中国证监会允许购买证券投资基金的其他投资人的合称

21、基金份额持有人：指依基金合同和招募说明书合法取得基金份额的投资人

22、基金销售业务：指基金管理人或销售机构宣传推介基金，发售基金份额，办理基金份额的申购、赎回、转换、转托管及定期定额投资等业务

23、销售机构：指汇添富基金管理股份有限公司以及符合《销售办法》和中国证监会规定的其他条件，取得基金销售业务资格并与基金管理人签订了基金销售服务协议，代为办理基金销售业务的机构

24、登记业务：指基金登记、存管、过户、清算和结算业务，具体内容包括投资人基金账户的建立和管理、基金份额登记、基金销售业务的确认、清算和结算、代理发放红利、建立并保管基金份额持有人名册和办理非交易过户等

25、登记机构：指办理登记业务的机构。基金的登记机构为汇添富基金管理股份有限公司或接受汇添富基金管理股份有限公司委托代为办理登记业务的机构

26、基金账户：指登记机构为投资人开立的、记录其持有的、基金管理人所

管理的基金份额余额及其变动情况的账户

27、基金交易账户：指销售机构为投资人开立的、记录投资人通过该销售机构办理认购、申购、赎回、转换及转托管等业务而引起的基金份额变动及结余情况的账户

28、基金合同生效日：指基金募集达到法律法规规定及基金合同规定的条件，基金管理人向中国证监会办理基金备案手续完毕，并获得中国证监会书面确认的日期

29、基金合同终止日：指基金合同规定的基金合同终止事由出现后，基金财产清算完毕，清算结果报中国证监会备案并予以公告的日期

30、基金募集期：指自基金份额发售之日起至发售结束之日止的期间，最长不得超过 3 个月

31、存续期：指基金合同生效至终止之间的不定期期限

32、工作日：指上海证券交易所、深圳证券交易所的正常交易日

33、T 日：指销售机构在规定时间受理投资人申购、赎回或其他业务申请的开放日

34、T+n 日：指自 T 日起第 n 个工作日(不包含 T 日)

35、开放日：指为投资人办理基金份额申购、赎回或其他业务的工作日

36、开放时间：指开放日基金接受申购、赎回或其他交易的时间段

37、《业务规则》：指《汇添富基金管理股份有限公司开放式基金业务规则》，是规范基金管理人所管理的开放式证券投资基金登记方面的业务规则，由基金管理人 and 投资人共同遵守

38、认购：指在基金募集期内，投资人根据基金合同和招募说明书的规定申请购买基金份额的行为

39、申购：指基金合同生效后，投资人根据基金合同和招募说明书的规定申请购买基金份额的行为

40、赎回：指基金合同生效后，基金份额持有人按基金合同和招募说明书规定的条件要求将基金份额兑换为现金的行为

41、基金转换：指基金份额持有人按照基金合同和基金管理人届时有效公告规定的条件，申请将其持有基金管理人管理的、某一基金的基金份额转换为基金

管理人管理的其他基金基金份额的行为

42、转托管：指基金份额持有人在本基金的不同销售机构之间实施的变更所持基金份额销售机构的操作

43、定期定额投资计划：指投资人通过有关销售机构提出申请，约定每期申购日、扣款金额及扣款方式，由销售机构于每期约定扣款日在投资人指定银行账户内自动完成扣款及受理基金申购申请的一种投资方式

44、巨额赎回：指本基金单个开放日，基金净赎回申请(赎回申请份额总数加上基金转换中转出申请份额总数后扣除申购申请份额总数及基金转换中转入申请份额总数后的余额)超过上一开放日基金总份额的 10%

45、元：指人民币元

46、基金收益：指基金投资所得红利、股息、债券利息、买卖证券价差、银行存款利息、已实现的其他合法收入及因运用基金财产带来的成本和费用的节约

47、基金资产总值：指基金拥有的各类有价证券、银行存款本息、基金应收申购款及其他资产的价值总和

48、基金资产净值：指基金资产总值减去基金负债后的价值

49、基金份额净值：指计算日基金资产净值除以计算日基金份额总数

50、基金资产估值：指计算评估基金资产和负债的价值，以确定基金资产净值和基金份额净值的过程

51、流动性受限资产：指由于法律法规、监管、合同或操作障碍等原因无法以合理价格予以变现的资产，包括但不限于到期日在 10 个交易日以上的逆回购与银行定期存款（含协议约定有条件提前支取的银行存款）、停牌股票、流通受限的新股及非公开发行股票、资产支持证券、因发行人债务违约无法进行转让或交易的债券以及法律法规或中国证监会规定的其他流动性受限资产，如未来法律法规变动，基金管理人在履行适当程序后，可对上述流动性受限资产范围进行调整

52、指定媒介：指中国证监会指定的用以进行信息披露的全国性报刊及指定互联网网站（包括基金管理人网站、基金托管人网站、中国证监会基金电子披露网站）等媒介

53、不可抗力：指基金合同当事人不能预见、不能避免且不能克服的客观事

件

54、基金产品资料概要：指《汇添富美丽 30 混合型证券投资基金基金产品资料概要》及其更新

三、基金管理人

(一) 基金管理人简况

名称：汇添富基金管理股份有限公司

住所：上海市黄浦区北京东路 666 号 H 区（东座）6 楼 H686 室

办公地址：上海市富城路 99 号震旦国际大楼 20 楼

法定代表人：李文

成立时间：2005 年 2 月 3 日

批准设立机关：中国证券监督管理委员会

批准设立文号：证监基金字[2005]5 号

注册资本：人民币 132,724,224 元

联系人：李鹏

联系电话：021-28932888

股东名称及其出资比例：

股东名称	股权比例
东方证券股份有限公司	35.412%
上海菁聚金投资管理合伙企业（有限合伙）	24.656%
上海上报资产管理有限公司	19.966%
东航金控有限责任公司	19.966%
合计	100%

(二) 主要人员情况

1、董事会成员

李文先生，2015 年 4 月 16 日担任董事长。国籍：中国，厦门大学会计学博士。现任汇添富基金管理股份有限公司董事长，汇添富资产管理(香港)有限公司董事长。历任中国人民银行厦门市分行稽核处科长，中国人民银行杏林支行、国家外汇管理局杏林支局副局长、副局长，中国人民银行厦门市中心支行银行监管一处、二处副处长，东方证券有限责任公司资金财务管理总部副总经理，稽核总部总经理，东方证券股份有限公司资金财务管理总部总经理，汇添富基金管理股份有限公司督察长。

程峰先生，2016 年 11 月 20 日担任董事。国籍：中国，上海交通大学工商管理硕士。现任上海报业集团副总经理，上海上报资产管理有限公司董事长，上海文化产权交易所股份有限公司董事长，上海瑞力投资基金管理有限公司董事长。历任上海市对外经济贸易委员会团委副书记、书记，上海机械进出口(集团)有限公司副总裁，上海市对外经济贸易委员会技术进口处副处长，上海市对外经济贸易委员会科技发展与技术贸易处副处长、处长，上海国际集团有限公司办公室、信息中心主任，上海国际集团有限公司行政管理总部总经理，上海国际集团金融服务有限公司党委副书记、总经理，上海国际集团金融服务有限公司党委书记、董事长、总经理，上海国际集团金融服务有限公司党委书记、董事长，上海国有资产经营有限公司党委书记、董事长。

林福杰先生，2018 年 3 月 21 日担任董事。国籍：中国，上海交通大学工商管理硕士。现任东航金控有限责任公司总经理、党委副书记、东航集团财务有限责任公司董事长。曾任东航期货有限责任公司部门经理，东航集团财务有限责任公司副总经理，国泰人寿保险有限责任公司副总经理，东航金控有限责任公司党委书记、副总经理。

张晖先生，2015 年 4 月 16 日担任董事，总经理。国籍：中国，上海财经大学经济学硕士。现任汇添富基金管理股份有限公司总经理，汇添富资本管理有限公司董事长。历任申银万国证券研究所高级分析师，富国基金管理有限公司研究主管和基金经理，汇添富基金管理股份有限公司副总经理兼投资总监，曾担任中国证券监督管理委员会第十届和第十一届发行审核委员会委员。

林志军先生，2015 年 4 月 16 日担任独立董事。国籍：中国香港，厦门大学经济学博士，加拿大 Saskatchewan 大学工商管理理学硕士。现任澳门科技大学副校长兼商学院院长、教授、博导。历任福建省科学技术委员计划财务处会计，五大国际会计师事务所 Touche Ross International(现为德勤)加拿大多伦多分所审计员，厦门大学会计师事务所副主任会计师，厦门大学经济学院讲师、副教授，伊利诺大学(University of Illinois)国际会计教育与研究中心访问学者，美国斯坦福大学(Stanford University)经济系访问学者，加拿大 Lethbridge 大学管理学院会计学讲师、副教授 (tenured)，香港大学商学院访问教授，香港浸会大学商学院会计与法律系教授，博导，系主任。

杨燕青女士，2011年12月19日担任独立董事，国籍：中国，复旦大学经济学博士。现任《第一财经日报》副总编辑，第一财经研究院院长，国家金融与发展实验室特邀高级研究员，上海政协委员，《第一财经日报》创始编委之一，第一财经频道高端对话节目《经济学人》等栏目创始人和主持人，《波士堂》等栏目资深评论员。2002-2003年期间受邀成为约翰-霍普金斯大学访问学者。

魏尚进 (Shangjin Wei) 先生，2020年1月9日担任独立董事，国籍：美国，加州大学伯克利分校博士。现任复旦大学泛海国际金融学院访问教授、哥伦比亚大学终身讲席教授。曾任哈佛大学肯尼迪政府学院助理教授、副教授，世界银行顾问，国际货币基金组织工作贸易与投资处处长、研究局助理局长。

2、监事会成员

任瑞良先生，2004年10月20日担任监事，2015年6月30日担任监事会主席。国籍：中国，大学学历，会计师、非执业注册会计师职称。现任上海报业集团上海上报资产管理有限公司副总经理。历任文汇新民联合报业集团财务中心财务主管，文汇新民联合报业集团文新投资公司财务主管、总经理助理、副总经理等。

王如富先生，2015年9月8日担任监事。国籍：中国，硕士研究生，注册会计师。现任东方证券股份有限公司董事会秘书兼董事会办公室主任。历任申银万国证券计划统筹总部综合计划部专员、发展协调办公室专员，金信证券规划发展总部总经理助理、秘书处副主任（主持工作），东方证券研究所证券市场战略资深研究员、董事会办公室资深主管、主任助理、副主任。

毛海东先生，2015年6月30日担任监事，国籍：中国，国际金融学硕士。现任东航金控有限责任公司总经理助理兼财富管理中心总经理。曾任职于东航期货有限责任公司，东航集团财务有限责任公司。

王静女士，2008年2月23日担任职工监事，国籍：中国，中加商学院工商管理硕士。现任汇添富基金管理股份有限公司互联网金融部总监。曾任职于中国东方航空集团公司宣传部，东航金控有限责任公司研究发展部。

林旋女士，2008年2月23日担任职工监事，国籍：中国，华东政法学院法学硕士。现任汇添富基金管理股份有限公司董事会办公室副总监，汇添富资本管理有限公司监事。曾任职于东方证券股份有限公司办公室。

陈杰先生，2013 年 8 月 8 日担任职工监事，国籍：中国，北京大学理学博士。现任汇添富基金管理股份有限公司综合办公室副总监。曾任职于罗兰贝格管理咨询有限公司，泰科电子（上海）有限公司能源事业部。

3、高管人员

李文先生，董事长。（简历请参见上述董事会成员介绍）

张晖先生，2015 年 6 月 25 日担任总经理。（简历请参见上述董事会成员介绍）

雷继明先生，2012 年 3 月 7 日担任副总经理。国籍：中国，工商管理硕士。历任中国民族国际信托投资公司网上交易部副总经理，中国民族证券有限责任公司营业部总经理、经纪业务总监、总裁助理。2011 年 12 月加盟汇添富基金管理股份有限公司，现任公司副总经理。

娄焱女士，2013 年 1 月 7 日担任副总经理。国籍：中国，金融经济学硕士。曾在赛格国际信托投资股份有限公司、华夏证券股份有限公司、嘉实基金管理有限公司、招商基金管理有限公司、华夏基金管理有限公司以及富达基金北京与上海代表处工作，负责投资银行、证券投资研究，以及基金产品策划、机构理财等管理工作。2011 年 4 月加入汇添富基金管理股份有限公司，现任公司副总经理。

袁建军先生，2015 年 8 月 5 日担任副总经理。国籍：中国，金融学硕士。历任华夏证券股份有限公司研究所行业二部副经理，汇添富基金管理股份有限公司基金经理、专户投资总监、总经理助理，并于 2014 年至 2015 年期间担任中国证券监督管理委员会第十六届主板发行审核委员会专职委员。2005 年 4 月加入汇添富基金管理股份有限公司，现任汇添富基金管理股份有限公司副总经理、投资决策委员会主席。

李骁先生，2017 年 3 月 3 日担任副总经理。国籍：中国，武汉大学金融学硕士。历任厦门建行计算机处副处长，厦门建行信用卡部副处长、处长，厦门建行信息技术部处长，建总行北京开发中心负责人，建总行信息技术管理部副总经理，建总行信息技术管理部副总经理兼北京研发中心主任，建总行信息技术管理部资深专员（副总经理级）。2016 年 9 月加入汇添富基金管理股份有限公司，现任汇添富基金管理股份有限公司副总经理、首席技术官。

李鹏先生，2015 年 6 月 25 日担任督察长。国籍：中国，上海财经大学经济学博士，历任上海证监局主任科员、副处长，上海农商银行同业金融部副总经理，汇

添富基金管理股份有限公司稽核监察总监。2015 年 3 月加入汇添富基金管理股份有限公司，现任汇添富基金管理股份有限公司督察长。

4、基金经理

王栩先生，国籍：中国。学历：同济大学管理学硕士。18 年证券从业经验。从业经历：曾任上海永嘉投资管理有限公司研究员。2004 年 11 月加入汇添富基金管理股份有限公司，现任总经理助理、权益投资总监。2010 年 2 月 5 日至今任汇添富优势精选混合基金的基金经理，2010 年 9 月 21 日至 2013 年 5 月 10 日任汇添富医药保健混合基金的基金经理，2012 年 7 月 10 日至 2015 年 3 月 31 日任汇添富理财 14 天债券基金的基金经理，2013 年 6 月 25 日至今任汇添富美丽 30 混合基金的基金经理，2019 年 1 月 18 日至今任汇添富外延增长主题股票基金的基金经理，2020 年 1 月 8 日至今任汇添富大盘核心资产混合基金的基金经理。

5、投资决策委员会

主席：袁建军（副总经理）

成员：韩贤旺（首席经济学家）、王栩（总经理助理，权益投资总监）、陆文磊（总经理助理，固定收益投资总监）、劳杰男（研究总监）

6、上述人员之间不存在近亲属关系。

（三）基金管理人的职责

根据《基金法》、《运作办法》及其他法律、法规的规定，基金管理人应履行以下职责：

- 1、依法募集基金，办理或者委托经中国证监会认定的其他机构代为办理基金份额的发售、申购、赎回和登记事宜；
- 2、办理基金备案手续；
- 3、对所管理的不同基金财产分别管理、分别记账，进行证券投资；
- 4、按照基金合同的约定确定基金收益分配方案，及时足额向基金份额持有人分配收益；
- 5、进行基金会计核算并编制基金财务会计报告；
- 6、编制基金季度报告、中期报告和年度报告；
- 7、计算并公告基金净值信息，确定基金份额申购、赎回价格；
- 8、办理与基金财产管理业务活动有关的信息披露事项；
- 9、召集基金份额持有人大会；

10、保存基金财产管理业务活动的记录、账册、报表和其他相关资料；

11、以基金管理人名义，代表基金份额持有人利益行使诉讼权利或者实施其他法律行为；

12、有关法律法规、中国证监会和基金合同规定的其他职责。

（四）基金管理人和基金经理的承诺

1、本基金管理人承诺严格遵守现行有效的相关法律、法规、规章、基金合同和中国证监会的有关规定，建立健全内部控制制度，采取有效措施，防止违反现行有效的有关法律、法规、规章、基金合同和中国证监会有关规定的行为发生。

2、本基金管理人承诺严格遵守《中华人民共和国证券法》、《基金法》及有关法律法规，建立健全的内部控制制度，采取有效措施，防止下列行为发生：

- （1）将其固有财产或者他人财产混同于基金财产从事证券投资；
- （2）不公平地对待其管理的不同基金财产；
- （3）利用基金财产为基金份额持有人以外的第三人谋取利益；
- （4）向基金份额持有人违规承诺收益或者承担损失；
- （5）法律法规或中国证监会禁止的其他行为。

3、本基金管理人承诺加强人员管理，强化职业操守，督促和约束员工遵守国家有关法律、法规及行业规范，诚实信用、勤勉尽责，不从事以下活动：

- （1）越权或违规经营；
- （2）违反基金合同或托管协议；
- （3）故意损害基金份额持有人或其他基金相关机构的合法利益；
- （4）在向中国证监会报送的资料中弄虚作假；
- （5）拒绝、干扰、阻挠或严重影响中国证监会依法监管；
- （6）玩忽职守、滥用职权；

（7）违反现行有效的有关法律、法规、规章、基金合同和中国证监会的有关规定，泄漏在任职期间知悉的有关证券、基金的商业秘密，尚未依法公开的基金投资内容、基金投资计划等信息；

（8）违反证券交易场所业务规则，利用对敲、倒仓等手段操纵市场价格，扰乱市场秩序；

- （9）贬损同行，以抬高自己；
- （10）以不正当手段谋求业务发展；

- (11) 有悖社会公德，损害证券投资基金人员形象；
- (12) 在公开信息披露和广告中故意含有虚假、误导、欺诈成分；
- (13) 其他法律、行政法规以及中国证监会禁止的行为。

4、基金经理承诺

(1) 依照有关法律、法规和基金合同的规定，本着谨慎勤勉的原则为基金份额持有人谋取最大利益；

(2) 不利用职务之便为自己及其代理人、受雇人或任何第三人谋取利益；

(3) 不违反现行有效的有关法律法规、基金合同和中国证监会的有关规定，泄漏在任职期间知悉的有关证券、基金的商业秘密、尚未依法公开的基金投资内容、基金投资计划等信息；

(4) 不从事损害基金财产和基金份额持有人利益的证券交易及其他活动。

(五) 基金管理人的风险管理体系

本基金管理人将经营管理中的主要风险划分为投资风险、合规风险、营运风险和道德风险四大类，其中，投资风险主要包括市场风险、信用风险、流动性风险等。针对上述各类风险，基金管理人建立了一套完整的风险管理体系。

1、风险管理原则

基金管理人风险管理体系的构建遵循以下六项基本原则：

(1) 营造良好的风险管理文化和内部控制环境，使风险意识贯穿到每位员工、各个岗位和经营管理的各个环节。

(2) 建立完善的风险管理组织体系，切实保证风险管理部门的独立性和权威性，使其有效地发挥职能作用。

(3) 确保风险管理制度的严肃性，保证风险管理制度在投资管理和经营活动过程中得到切实有效的执行。

(4) 运用合理有效的风险指标和模型，实现风险事前配置和预警、事中实时监控、事后评估和反馈的全程嵌入式投资风险管理模式。

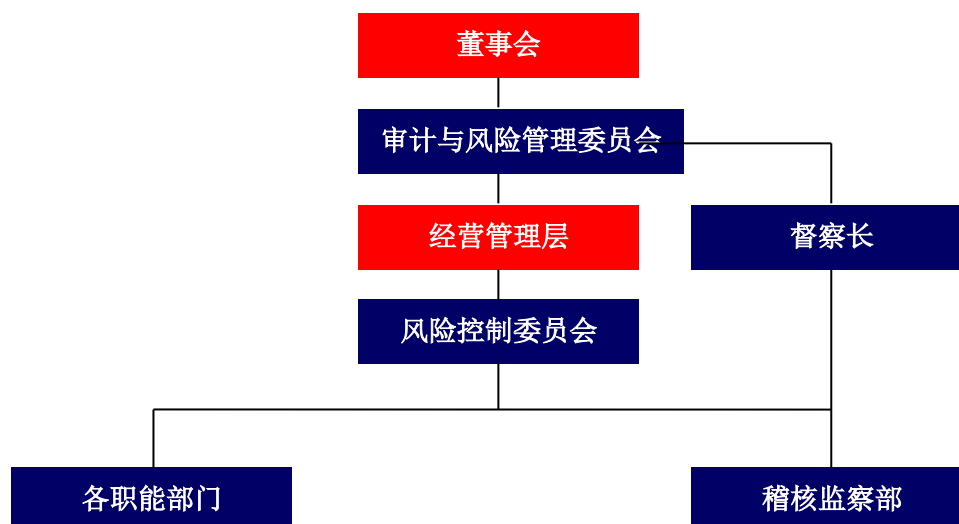
(5) 建立和推进员工职业守则教育和专业培训体系，确保员工具备良好的职业操守和充分的职责胜任能力。

(6) 建立风险事件学习机制，认真剖析各类风险事件，汲取经验和教训，不断完善风险管理体系。

2、风险管理组织架构

本基金管理人建立了董事会、经营管理层、风险管理部门、各职能部门四级风险管理组织架构，并明确了相应的风险管理职能。

汇添富风险管理组织结构图



(1) 董事会对公司风险管理负有最终责任，董事会下设审计与风险管理委员会与督察长。审计与风险管理委员会主要负责审核和指导公司的风险管理政策，对公司的整体风险水平、风险控制措施的实施情况进行评价。督察长负责组织指导公司监察稽核工作，监督检查受托资产和公司运作的合法合规情况及公司内部风险控制情况。

(2) 经营管理层负责风险管理政策、风险控制措施的制定和落实，经营管理层下设风险控制委员会。风险控制委员会主要负责审议风险管理制度和流程，处置重大风险事件，促进风险管理文化的形成。

(3) 稽核监察部是风险管理的职能部门。稽核监察部负责投资组合市场风险、信用风险、流动性风险、合规风险、营运风险、道德风险等的管理。

(4) 各职能部门负责从经营管理的各业务环节上贯彻落实风险管理措施，执行风险识别、风险测量、风险控制、风险评价和风险报告等风险管理程序，并持续完善相应的内部控制制度和流程。

3、风险管理内容

本基金管理人的风险管理包括风险识别、风险测量、风险控制、风险评价、风险报告等内容。

(1) 风险识别是指对现实以及潜在的各种风险加以判断、归类和鉴定风险性质的过程。

(2) 风险测量是指估计和预测风险发生的概率和可能造成的损失，并根据这两个因素的结合来衡量风险大小的程度。

(3) 风险控制是指采取相应的措施，监控和防止各种风险的发生，实现以合理的成本在最大限度内防范风险和减轻损失。

(4) 风险评价是指分析风险识别、风险测量和风险控制的执行情况和运行效果的过程。

(5) 风险报告是指将风险事件及处置、风险评价情况以一定程序进行报告的过程。

(六) 基金管理人的内部控制制度

内部控制是指基金管理人为防范和化解风险，保证经营运作符合基金管理人发展规划，在充分考虑内外部环境的基础上，通过建立组织机制、运用管理方法、实施控制程序与控制措施而形成的系统。

基金管理人结合自身具体情况，建立了科学合理、控制严密、运行高效的内部控制体系，并制定了科学完善的内部控制制度。

1、内部控制目标

(1) 保证基金管理人经营运作遵守国家法律法规和行业监管规则，自觉形成守法经营、规范运作的经营思想和经营理念。

(2) 防范和化解经营风险，提高经营管理效益，确保经营业务的稳健运行和受托资产的安全完整，实现持续、稳定、健康发展。

(3) 确保基金管理人和基金财务及其他信息的真实、准确、及时、完整。

2、内部控制原则

(1) 健全性原则。内部控制机制覆盖基金管理人的各项业务、各个部门和各级人员，并渗透到决策、执行、监督、反馈等各个环节。

(2) 有效性原则。通过科学的内部控制手段和方法，建立合理的内部控制程序，维护内部控制的有效执行。

(3) 独立性原则。基金管理人各机构、部门和岗位职责保持相对独立，基金资产、固有财产、其他资产的运作相互分离。

(4) 相互制约原则。基金管理人内部部门和岗位的设置权责分明、相互制衡。

(5) 成本效益原则。基金管理人运用科学化的经营管理方法降低运作成本,提高经济效益,以合理的控制成本达到最佳的内部控制效果。

3、内部控制内容

基金管理人的内部控制要求建立:不相容职务相分离的机制、完善的岗位责任制、规范的岗位管理措施、完整的信息资料保全系统、严格的授权控制、有效的风险防范系统和快速反应机制等。

基金管理人遵守国家有关法律法规,遵循合法合规性原则、全面性原则、审慎性原则和适时性原则,制订了系统完善的内部控制制度。内部控制的内容包括投资管理业务控制、信息披露控制、信息技术系统控制、会计系统控制以及内部稽核控制等。

(1) 投资管理业务控制

基金管理人通过规范投资业务流程,分层次强化投资风险控制。公司根据投资管理业务不同阶段的性质和特点,制定了完善的管理规章、操作流程和岗位手册,明确揭示不同业务可能存在的风险,分别采取不同措施进行控制。

针对投资研究业务,基金管理人制定了《汇添富基金管理股份有限公司投资研究部制度》,对研究工作的业务流程、研究报告质量评价,研究与投资的交流渠道等都做了明确的规定;对于投资决策业务,基金管理人制定了《汇添富基金管理股份有限公司投资管理制度》,保证投资决策严格遵守法律法规的有关规定,符合基金合同所规定的要求,同时设立了汇添富投资风险评估与管理制以及投资管理业绩评价体系;对于基金交易业务,基金管理人将实行集中交易与防火墙制度,建立交易监测系统、预警系统和交易反馈系统,完善相关的安全设施,交易流程将严格按照“审核—执行—反馈—复核—存档”的程序进行,防止不正当关联交易损害基金份额持有人利益。

(2) 信息披露控制

基金管理人通过完善信息披露制度,确保基金份额持有人及时完整地了解基金信息。基金管理人按照法律、法规和中国证监会有关规定,建立了《汇添富基金管理股份有限公司信息披露管理制度》,指定了信息披露责任人负责信息披露

工作，进行信息的组织、审核和发布，并将定期对信息披露进行检查和评价，保证公开披露的信息真实、准确、完整。

（3）信息技术系统控制

基金管理人建立了先进的信息技术系统和完善的信息技术管理制度。基金管理人的信息技术系统由先进的计算机系统构成，通过了国家、金融行业软件工程标准的认证，并有完整的技术资料。基金管理人制定了严格的信息技术岗位职责制度、门禁制度、内外网分离制度等管理措施，对电子信息数据进行即时保存和备份，重要数据实行异地备份并且长期保存，确保了系统可靠、稳定、安全地运行。在人员控制方面，对信息技术人员进行有关信息系统安全的统一培训和考核；信息技术人员之间定期轮换岗位。

（4）会计系统控制

基金管理人通过建立严格的会计系统控制措施，确保会计核算正常运转。基金管理人根据《中华人民共和国会计法》、《金融企业会计制度》、《证券投资基金会计核算办法》、《企业财务通则》等国家有关法律、法规制订了基金会计制度、公司财务制度、会计工作操作流程和会计岗位工作手册。通过事前防范、事中检查、事后监督的方式发现、堵截、杜绝基金会计核算中存在的各种风险。具体措施包括：采用了目前最先进的基金核算软件；基金会计严格执行复核制度；基金会计核算采用基金管理人与托管银行双人同步独立核算、相互核对的方式；每日制作基金会计核算估值系统电子数据的备份，同时打印保存书面的记账凭证、各类会计报表、统计报表，并由专人保存原始记账凭证等。

（5）内部稽核控制

基金管理人通过建立独立的监察稽核制度，确保内部控制的有效性。基金管理人设立督察长，督察长可以列席基金管理人召开的任何会议，调阅相关档案，就内部控制制度的执行情况独立地履行检查、评价、报告、建议职能。督察长定期和不定期向董事会报告公司内部控制执行情况。

另外，在经营管理层设立稽核监察部门，配备充足合格的稽核监察人员，并制订了《汇添富基金管理股份有限公司稽核监察制度》，明确规定了稽核监察部门及内部各岗位的职责和工作流程，监督各业务部门和人员遵守法律、法规和规章的有关情况；检查各业务部门和人员执行内部控制制度、各项管理制度和业务规章的情况。

4、基金管理人关于内部控制制度声明书

- (1) 基金管理人承诺以上关于内部控制制度的披露真实、准确；
- (2) 基金管理人承诺根据市场变化和基金管理人业务发展不断完善内部风险控制制度。

四、基金托管人

（一）基金托管人基本情况

名称：中国工商银行股份有限公司

注册地址：北京市西城区复兴门内大街 55 号

成立时间：1984 年 1 月 1 日

法定代表人：陈四清

注册资本：人民币 35,640,625.71 万元

联系电话：010-66105799

联系人：郭明

（二）主要人员情况

截至 2019 年 9 月，中国工商银行资产托管部共有员工 208 人，平均年龄 33 岁，95%以上员工拥有大学本科以上学历，高管人员均拥有研究生以上学历或高级技术职称。

（三）基金托管业务经营情况

作为中国大陆托管服务的先行者，中国工商银行自 1998 年在国内首家提供托管服务以来，秉承“诚实信用、勤勉尽责”的宗旨，依靠严密科学的风险管理和内部控制体系、规范的管理模式、先进的营运系统和专业的服务团队，严格履行资产托管人职责，为境内外广大投资者、金融资产管理机构和企业客户提供安全、高效、专业的托管服务，展现优异的市场形象和影响力。建立了国内托管银行中最丰富、最成熟的产品线。拥有包括证券投资基金、信托资产、保险资产、社会保障基金、基本养老保险、企业年金基金、QFII 资产、QDII 资产、股权投资基金、证券公司集合资产管理计划、证券公司定向资产管理计划、商业银行信贷资产证券化、基金公司特定客户资产管理、QDII 专户资产、ESCROW 等门类齐全的托管产品体系，同时在国内率先开展绩效评估、风险管理等增值服务，可以为各类客户提供个性化的托管服务。截至 2019 年 9 月，中国工商银行共托管证券投资基金 1006 只。自 2003 年以来，本行连续十六年获得香港《亚洲货币》、英国《全球托管人》、香港《财资》、美国《环球金融》、内地《证券时报》、《上海证券报》等境内外权威财经媒体评选的 68 项最佳托管银行大奖；是获得奖项

最多的国内托管银行，优良的服务品质获得国内外金融领域的持续认可和广泛好评。

（四）基金托管人的内部控制制度

中国工商银行资产托管部自成立以来，各项业务飞速发展，始终保持在资产托管行业的优势地位。这些成绩的取得，是与资产托管部“一手抓业务拓展，一手抓内控建设”的做法是分不开的。资产托管部非常重视改进和加强内部风险管理工作，在积极拓展各项托管业务的同时，把加强风险防范和控制的力度，精心培育内控文化，完善风险控制机制，强化业务项目全过程风险管理作为重要工作来做。从 2005 年至今共十二次顺利通过评估组织内部控制和安全措施最权威的 ISAE3402 审阅，全部获得无保留意见的控制及有效性报告。充分表明独立第三方对中国工商银行托管服务在风险管理、内部控制方面的健全性和有效性的全面认可，也证明中国工商银行托管服务的风险控制能力已经与国际大型托管银行接轨，达到国际先进水平。目前，ISAE3402 审阅已经成为年度化、常规化的内控工作手段。”

1、内部风险控制目标

保证业务运作严格遵守国家有关法律法规和行业监管规则，强化和建立守法经营、规范运作的经营思想和经营风格，形成一个运作规范化、管理科学化、监控制度化的内控体系；防范和化解经营风险，保证托管资产的安全完整；维护持有人的权益；保障资产托管业务安全、有效、稳健运行。

2、内部风险控制组织结构

中国工商银行资产托管业务内部风险控制组织结构由中国工商银行稽核监察部门（内控合规部、内部审计局）、资产托管部内设风险控制处及资产托管部各业务处室共同组成。总行稽核监察部门负责制定全行风险管理政策，对各业务部门风险控制工作进行指导、监督。资产托管部内部设置专门负责稽核监察工作的内部风险控制处，配备专职稽核监察人员，在总经理的直接领导下，依照有关法律规章，对业务的运行独立行使稽核监察职权。各业务处室在各自职责范围内实施具体的风险控制措施。

3、内部风险控制原则

（1）合法性原则。内控制度应当符合国家法律法规及监管机构的监管要求，

并贯穿于托管业务经营管理活动的始终。

(2) 完整性原则。托管业务的各项经营管理活动都必须有相应的规范程序和监督制约；监督制约应渗透到托管业务的全过程和各个操作环节，覆盖所有的部门、岗位和人员。

(3) 及时性原则。托管业务经营活动必须在发生时能准确及时地记录；按照“内控优先”的原则，新设机构或新增业务品种时，必须做到已建立相关的规章制度。

(4) 审慎性原则。各项业务经营活动必须防范风险，审慎经营，保证基金资产和其他委托资产的安全与完整。

(5) 有效性原则。内控制度应根据国家政策、法律及经营管理的需要适时修改完善，并保证得到全面落实执行，不得有任何空间、时限及人员的例外。

(6) 独立性原则。设立专门履行托管人职责的管理部门；直接操作人员和控制人员必须相对独立，适当分离；内控制度的检查、评价部门必须独立于内控制度的制定和执行部门。

4、内部风险控制措施实施

(1) 严格的隔离制度。资产托管业务与传统业务实行严格分离，建立了明确的岗位职责、科学的业务流程、详细的操作手册、严格的人员行为规范等一系列规章制度，并采取了良好的防火墙隔离制度，能够确保资产独立、环境独立、人员独立、业务制度和管理独立、网络独立。

(2) 高层检查。主管行领导与部门高级管理层作为工行托管业务政策和策略的制定者和管理者，要求下级部门及时报告经营管理情况和特别情况，以检查资产托管部在实现内部控制目标方面的进展，并根据检查情况提出内部控制措施，督促职能管理部门改进。

(3) 人事控制。资产托管部严格落实岗位责任制，建立“自控防线”、“互控防线”、“监控防线”三道控制防线，健全绩效考核和激励机制，树立“以人为本”的内控文化，增强员工的责任心和荣誉感，培育团队精神和核心竞争力。并通过进行定期、定向的业务与职业道德培训、签订承诺书，使员工树立风险防范与控制理念。

(4) 经营控制。资产托管部通过制定计划、编制预算等方法开展各种业务

营销活动、处理各项事务，从而有效地控制和配置组织资源，达到资源利用和效益最大化目的。

(5) 内部风险管理。资产托管部通过稽核监察、风险评估等方式加强内部风险管理，定期或不定期地对业务运作状况进行检查、监控，指导业务部门进行风险识别、评估，制定并实施风险控制措施，排查风险隐患。

(6) 数据安全控制。我们通过业务操作区相对独立、数据和传真加密、数据传输线路的冗余备份、监控设施的运用和保障等措施来保障数据安全。

(7) 应急准备与响应。资产托管业务建立专门的灾难恢复中心，制定了基于数据、应用、操作、环境四个层面的完备的灾难恢复方案，并组织员工定期演练。为使演练更加接近实战，资产托管部不断提高演练标准，从最初的按照预订时间演练发展到现在的“随机演练”。从演练结果看，资产托管部完全有能力在发生灾难的情况下两个小时内恢复业务。

5、资产托管部内部风险控制情况

(1) 资产托管部内部设置专职稽核监察部门，配备专职稽核监察人员，在总经理的直接领导下，依照有关法律规章，全面贯彻落实全程监控思想，确保资产托管业务健康、稳定地发展。

(2) 完善组织结构，实施全员风险管理。完善的风险管理体系需要从上至下每个员工的共同参与，只有这样，风险控制制度和措施才会全面、有效。资产托管部实施全员风险管理，将风险控制责任落实到具体业务部门和业务岗位，每位员工对自己岗位职责范围内的风险负责，通过建立纵向双人制、横向多部门制的内部组织结构，形成不同部门、不同岗位相互制衡的组织结构。

(3) 建立健全规章制度。资产托管部十分重视内控制度的建设，一贯坚持把风险防范和控制的理念和方法融入岗位职责、制度建设和工作流程中。经过多年努力，资产托管部已经建立了一整套内部风险控制制度，包括：岗位职责、业务操作流程、稽核监察制度、信息披露制度等，覆盖所有部门和岗位，渗透各项业务过程，形成各个业务环节之间的相互制约机制。

(4) 内部风险控制始终是托管部工作重点之一，保持与业务发展同等地位。资产托管业务是商业银行新兴的中间业务，资产托管部从成立之日起就特别强调规范运作，一直将建立一个系统、高效的风险防范和控制体系作为工作重点。随

着市场环境的变化和托管业务的快速发展，新问题、新情况不断出现，资产托管部始终将风险管理放在与业务发展同等重要的位置，视风险防范和控制为托管业务生存和发展的生命线。

（五）基金托管人对基金管理人运作基金进行监督的方法和程序

根据《基金法》、基金合同、托管协议和有关基金法规的规定，基金托管人对基金的投资范围和投资对象、基金投融资比例、基金投资禁止行为、基金参与银行间债券市场、基金资产净值的计算、基金份额净值计算、应收资金到账、基金费用开支及收入确定、基金收益分配、相关信息披露、基金宣传推介材料中登载基金业绩表现数据等进行监督和核查，其中对基金的投资比例的监督和核查自基金合同生效之后六个月开始。

基金托管人发现基金管理人违反《基金法》、基金合同、基金托管协议或有关基金法律法规规定的行为，应及时以书面形式通知基金管理人限期纠正，基金管理人收到通知后应及时核对，并以书面形式对基金托管人发出回函确认。在限期内，基金托管人有权随时对通知事项进行复查，督促基金管理人改正。基金管理人未能在限期内纠正的，基金托管人应报告中国证监会。

基金托管人发现基金管理人重大违规行为，应立即报告中国证监会，同时通知基金管理人限期纠正。

五、相关服务机构

（一）基金份额销售机构

1、直销机构

（1）汇添富基金管理股份有限公司直销中心

住所：上海市黄浦区北京东路 666 号 H 区（东座）6 楼 H686 室

办公地址：上海市浦东新区樱花路 868 号建工大唐国际广场 A 座 7 楼

法定代表人：李文

电话：（021）28932893

传真：（021）50199035 或（021）50199036

联系人：陈卓膺

客户服务电话：400-888-9918（免长途话费）

网址：www.99fund.com

邮箱：guitai@htffund.com

（2）汇添富基金管理股份有限公司网上直销系统（trade.99fund.com）

2、代销机构

本基金的代销机构请详见基金管理人官网公示的销售机构信息表。基金管理人可根据有关法律法规的要求，选择其他符合要求的机构代理销售基金，并在基金管理人网站公示。

（二）登记机构

名称：汇添富基金管理股份有限公司

住所：上海市黄浦区北京东路 666 号 H 区（东座）6 楼 686 室

办公地址：上海市浦东新区樱花路 868 号建工大唐国际广场 A 座 7 楼

法定代表人：李文

电话：（021）28932888

传真：（021）28932876

联系人：韩从慧

(三) 出具法律意见书的律师事务所

名称：上海市通力律师事务所

住所：上海市银城中路 68 号时代金融中心 19 楼

办公地址：上海市银城中路 68 号时代金融中心 19 楼

负责人：韩炯

电话：（021）31358666

传真：（021）31358600

经办律师：吕红、黎明

联系人：陈颖华

(四) 审计基金财产的会计师事务所

名称：安永华明会计师事务所（特殊普通合伙）

住所：北京市东城区东长安街 1 号东方广场安永大楼 17 层

办公地址：北京市东城区东长安街 1 号东方广场安永大楼 17 层

邮政编码：100738

执行事务合伙人：毛鞍宁

电话：010-58153000

传真：010-85188298

业务联系人：徐艳

经办会计师：徐艳、许培菁

六、基金的募集

本基金由基金管理人依照《基金法》、《运作办法》、《销售办法》、《信息披露办法》等有关法律法规以及基金合同的规定，经 2013 年 4 月 26 日中国证监会证监许可【2013】611 号文件核准募集。

（一）基金的类型及存续期间

- 1、基金类型：混合型证券投资基金
- 2、基金运作方式：契约型开放式
- 3、存续期间：不定期

（二）募集方式

基金募集期内，本基金通过基金销售网点（包括基金管理人的直销中心及代销机构的代销网点，具体名单见基金份额发售公告以及基金管理人届时发布的调整销售机构的相关公告）公开发售。

（三）募集期限

自基金份额发售之日起最长不得超过 3 个月，具体发售时间见基金份额发售公告。

（四）募集对象

本基金的发售对象为符合法律法规规定的可投资于证券投资基金的个人投资者、机构投资者和合格境外机构投资者以及法律法规或中国证监会允许购买证券投资基金的其他投资人。

（五）募集场所

本基金将通过基金管理人的直销网点及基金代销机构的代销网点公开发售。投资者还可以登录基金管理人网站（www.99fund.com）办理开户、认购等业务，网上交易开通流程、业务规则请登录基金管理人网站查询。

募集期间，基金管理人可根据情况变更或增减基金代销机构，并予以公告。

具体销售城市（或网点）名单和联系方式，请参见本基金的基金份额发售公告以及当地基金代销机构以各种形式发布的公告。

（六）募集目标

本基金自基金份额发售之日起 3 个月内,在基金募集份额总额不少于 2 亿份,基金募集金额不少于 2 亿元人民币,并且基金份额持有人的人数不少于 200 人的条件下,基金管理人依据法律法规的规定可以决定停止基金发售。

(七) 基金份额的认购

除法律法规或中国证监会有关规定另有规定外,任何与基金份额发售有关的当事人不得预留和提前发售基金份额。

1、基金份额的初始发售面值

本基金基金份额初始发售面值为人民币 1.00 元。

2、认购费用

本基金认购费率如下:

购买金额 (M)	认购费率
M < 100 万元	1.20%
100 万元 ≤ M < 500 万元	0.80%
500 万元 ≤ M < 1000 万元	0.20%
M ≥ 1000 万元	每笔 1000 元

基金认购费用不列入基金财产,主要用于基金的市场推广、销售、登记等基金募集期间发生的各项费用。

3、认购份额的计算

基金认购采用金额认购的方式。基金的认购金额包括认购费用和净认购金额。计算公式为:

$$(1) \text{净认购金额} = \text{认购金额} / (1 + \text{认购费率});$$

$$(2) \text{认购费用} = \text{认购金额} - \text{净认购金额};$$

$$(3) \text{认购份额} = (\text{净认购金额} + \text{认购利息}) / \text{基金份额初始发售面值}。$$

认购份额计算结果保留到小数点后两位,小数点后两位以后的部分四舍五入,由此产生的误差计入基金财产。

例:某投资者认购金额为 1 万元,由于募集期间基金份额初始发售面值为人民币 1.00 元,假定募集期间认购资金所得利息为 3 元,则根据公式计算出:

$$\text{净认购金额} = 10,000 / (1 + 1.20\%) = 9881.42 \text{ 元}$$

$$\text{认购费用} = 10,000 - 9881.42 = 118.58 \text{ 元}$$

$$\text{认购份额} = (9881.42 + 3) / 1.00 = 9884.42 \text{ 份}$$

4、基金份额的认购程序

(1) 认购时间安排

投资者认购本基金份额的具体业务办理时间由基金管理人和基金代销机构确定，请参见本基金的基金份额发售公告。

(2) 投资者认购本基金份额应提交的文件和办理的手续

投资者认购本基金份额应提交的文件和办理的手续详见本基金的基金份额发售公告。

(3) 基金份额的认购采用金额认购方式

投资者认购本基金采取全额缴款认购的方式。投资者在募集期内可多次认购，认购期间单个投资者的累计认购规模没有限制。投资者的认购申请一经受理不得撤销。

(4) 认购的确认

当日（T 日）在规定时间内提交的申请，投资者通常应在 T+2 日到网点查询认购申请的受理结果，并可在募集截止日后 4 个工作日内可以到网点打印交易确认书。

销售机构对认购申请的受理并不代表该申请一定成功，而仅代表销售机构确实接收到认购申请。认购的确认以登记机构的确认结果为准。对于认购申请及认购份额的确认情况，投资人应及时查询。

(5) 认购金额的限制

在基金募集期内，投资者可多次认购基金份额，每笔认购的最低金额为人民币 1000 元（含认购费），直销中心首次认购的最低金额为人民币 50000 元（含认购费）。超过最低认购金额的部分不设金额级差。募集期间不设置投资者单个账户最高认购金额限制。各代销机构对本基金最低认购金额及交易级差有其他规定的，以各代销机构的业务规定为准。

5、认购期利息的处理方式

本基金的有效认购款项在基金募集期间产生的利息将折算为基金份额，归基金份额持有人所有。利息转份额的具体金额，以登记机构的记录为准。

(八) 募集资金的管理

基金管理人应将基金募集期间募集的资金存入专门账户，在基金募集行为结束前，任何人不得动用。

（九）基金募集情况

本基金募集期为 2013 年 5 月 27 日至 2013 年 6 月 21 日。经会计师事务所验资,按照每份基金份额面值人民币 1.00 元计算,基金募集期共募集 669,054,192.59 份基金份额(其中包括利息转份额 306,794.23 份),有效认购户数为 6,678 户。其中汇添富基金管理股份有限公司的基金从业人员认购份额为 14,832.03 份(含募集期利息结转的份额),占比例为 0.002%。

七、基金合同的生效

（一）基金备案的条件

本基金募集期届满，具备下列条件的，基金管理人应当按照规定办理验资和基金备案手续：

- 1、基金募集份额总额不少于 2 亿份，基金募集金额不少于 2 亿元人民币；
- 2、基金份额持有人的人数不少于 200 人。

本基金自基金份额发售之日起 3 个月内，基金募集满足上述条件的，基金管理人依据法律法规及招募说明书可以决定停止基金发售。

（二）基金的备案

基金募集期届满或基金管理人依据法律法规及招募说明书的规定决定停止基金发售时，具备上述基金备案条件的，基金管理人应当自募集期届满或停止基金发售之日起 10 日内聘请法定验资机构验资，自收到验资报告之日起 10 日内，向中国证监会提交验资报告，办理基金备案手续。

（三）基金合同的生效

- 1、自中国证监会书面确认之日起，基金备案手续办理完毕，基金合同生效；
- 2、基金管理人应当在收到中国证监会确认文件的次日对基金合同生效事宜予以公告。

（四）基金募集失败的处理方式

基金募集期届满，不能满足基金备案的条件的，则基金募集失败。基金管理人应当：

- 1、以其固有财产承担因募集行为而产生的债务和费用；
- 2、在基金募集期限届满后 30 日内退还投资者已缴纳的认购款项，并加计银行同期活期存款利息；
- 3、如基金募集失败，基金管理人、基金托管人及销售机构不得请求报酬。基金管理人、基金托管人和销售机构为基金募集支付之一切费用应由各方各自承担。

（五）基金存续期内的基金份额持有人数量和资产规模

基金合同存续期内，基金份额持有人数量不满 200 人或者基金资产净值低于 5000 万元的，基金管理人应当及时报告中国证监会；连续 20 个工作日出现前述情形的，基金管理人应当向中国证监会说明原因和报送解决方案。

法律法规或监管部门另有规定的，按其规定办理。

（六）本基金基金合同于 2013 年 6 月 25 日正式生效。

八、基金的申购与赎回

（一）申购与赎回的场所

本基金的申购与赎回将通过销售机构进行。本基金的销售机构包括基金管理人和基金管理人委托的代销机构。具体的销售网点将由基金管理人在招募说明书、发售公告或其他公告中列明。基金管理人可根据情况变更或增减代销机构，并在基金管理人网站公示。基金投资者应当在销售机构办理基金销售业务的营业场所或按销售机构提供的其他方式办理基金份额的申购与赎回。

（二）申购与赎回办理的开放日及时间

1、开放日及开放时间

投资人在开放日办理基金份额的申购和赎回。本基金的开放日为基金合同生效后基金管理人公告开始办理申购或赎回之日，具体业务办理时间以销售机构公布的时间为准。

基金合同生效后，若出现新的证券交易市场、证券交易所交易时间变更或其他特殊情况，基金管理人将视情况对前述开放日及开放时间进行相应的调整，但应在实施日前依照《信息披露办法》的有关规定在指定媒介上公告。

基金管理人不得在基金合同约定之外的日期或者时间办理基金份额的申购、赎回或者转换。投资人在基金合同约定之外的日期和时间提出申购、赎回或转换申请且登记机构接受的，视为下一个开放日的申请，其基金份额申购、赎回价格为下次办理基金份额申购、赎回时间所在开放日的价格。

2、申购与赎回的开始时间

本基金的申购自基金合同生效日起不超过 3 个月的时间开始办理，具体业务办理时间在申购开始公告中规定。

本基金的赎回自基金合同生效日起不超过 3 个月的时间开始办理，具体业务办理时间在赎回开始公告中规定。

在确定申购开始时间与赎回开始时间后，由基金管理人于申购或赎回开放日前依照《信息披露办法》的有关规定在指定媒介上公告。

本基金已于 2013 年 8 月 5 日起开始办理日常申购、赎回业务。

（三）申购与赎回的原则

1、“未知价”原则，即申购、赎回价格以申请当日收市后计算的基金份额净值为基准进行计算；

2、“金额申购、份额赎回”原则，即申购以金额申请，赎回以份额申请；

3、当日的申购与赎回申请可以在基金管理人规定的时间以内撤销；

4、赎回遵循“先进先出”原则，即按照投资人认购、申购的先后次序进行顺序赎回，在对该基金份额持有人在销售机构托管的基金份额进行处理时，认购/申购确认日期在前的基金份额先赎回，认购/申购确认日期在后的基金份额后赎回，以确定所适用的赎回费率。

基金管理人可在法律法规允许的情况下，对上述原则进行调整。基金管理人必须在新规则开始实施前依照《信息披露办法》的有关规定在指定媒介上公告。

（四）申购与赎回的程序

1、申购与赎回申请的提出

基金投资者须按销售机构规定的手续，在开放日的业务办理时间内提出申购或赎回的申请。

投资者申购本基金，须按销售机构规定的方式全额交付申购款项。

投资者提交赎回申请时，其在销售机构（网点）必须有足够的基金份额余额。

2、申购与赎回申请的确认

基金管理人应以交易时间结束前受理有效申购和赎回申请的当天作为申购或赎回申请日(T 日)，在正常情况下，基金管理人应自身或要求登记机构在 T+1 日对基金投资者申购、赎回申请的有效性进行确认。投资者应在 T+2 日及时到销售网点柜台或以销售机构规定的其他方式查询申请的确认情况。若申购不成功，则申购款项退还给投资人。

基金销售机构申购、赎回申请的受理并不代表该申购、赎回申请一定成功，而仅代表销售机构确实接收到该申购、赎回申请。申购、赎回的确认以登记机构的确认结果为准。

3、申购与赎回申请的款项支付

申购采用全额交款方式，投资人交付款项，申购申请即为有效。

投资者赎回申请成交后，基金管理人应通过登记机构按规定向投资者支付赎回款项，赎回款项在自受理基金投资者有效赎回申请之日起不超过 7 个工作日的

时间内划往投资者银行账户。在发生巨额赎回时，赎回款项的支付办法按基金合同和有关法律法规规定处理。

（五）申购与赎回的数额限制

投资者通过代销机构网点申购本基金基金份额单笔最低金额为人民币 10 元（含申购费）；通过基金管理人直销中心首次申购本基金基金份额的最低金额为人民币 50000 元（含申购费）。通过基金管理人网上直销系统（trade.99fund.com）申购本基金基金份额单笔最低金额为人民币 10 元（含申购费）。各代销机构对本基金最低申购金额及交易级差有其他规定的，以各代销机构的业务规定为准。

1、投资者将当期分配的基金收益转为基金份额时，不受最低申购金额的限制。

2、投资者可多次申购，对单个投资者累计持有基金份额的比例或数量不设上限限制。法律法规、中国证监会另有规定的除外。

3、投资者可将其全部或部分基金份额赎回，赎回最低份额 1 份，基金份额持有人在销售机构保留的基金份额不足 1 份的，登记系统有权将全部剩余份额自动赎回。

4、基金管理人在法律法规允许的情况下可根据市场情况，合理调整对申购金额和赎回份额的数量限制。当接受申购申请对存量基金份额持有人利益构成潜在重大不利影响时，基金管理人应当采取规定单个投资者申购金额上限、基金规模上限或基金单日净申购比例上限，以及拒绝大额申购、暂停基金申购等措施，切实保护存量基金份额持有人的合法权益。基金管理人进行前述调整实施前依照《信息披露办法》的有关规定在指定媒介上公告。

（六）申购费用和赎回费用

1、本基金的申购费用由基金申购人承担，在投资者申购基金份额时收取，不列入基金财产，主要用于本基金的市场推广、销售、登记等各项费用。

2、投资者可将其持有的全部或部分基金份额赎回。本基金的赎回费用由基金赎回人承担，在投资者赎回本基金份额时收取，对于持续持有期少于 7 天收取的赎回费率全额计入基金资产，对于持续持有期不少于 7 天的赎回费，按 25% 计入基金资产，其余用于支付登记费和其他必要的手续费。

3、申购费率

本基金申购费用采取前端收费模式，申购费率如下：

购买金额 (M)	申购费率
M < 100 万元	1.50%
100 万元 ≤ M < 200 万元	1.00%
200 万元 ≤ M < 500 万元	0.30%
M ≥ 500 万元	每笔 1000 元

4、赎回费率

本基金赎回费用按基金份额持有人持有该部分基金份额的时间分段设定如下：

持有时间 (N)	赎回费率
N < 7 天	1.5%
7 天 ≤ N < 1 年	0.50%
1 年 ≤ N < 2 年	0.25%
N ≥ 2 年	0

5、基金管理人可以在基金合同约定的范围内调整费率或收费方式，并最迟应于新的费率或收费方式实施日前依照《信息披露办法》的有关规定在指定媒介上公告。

6、基金管理人可以在不违背法律法规规定及基金合同约定的情况下根据市场情况制定基金促销计划，针对特定交易方式（如网上交易、电话交易等）开展基金促销活动。在基金促销活动期间，基金管理人可以按中国证监会要求履行必要手续后，对基金投资者适当调整基金申购费率、调低赎回费率。

（七）申购份额与赎回金额的计算

1、本基金申购份额的计算

基金的申购金额包括申购费用和净申购金额，其中：

$$\text{净申购金额} = \text{申购金额} / (1 + \text{申购费率})$$

$$\text{申购费用} = \text{申购金额} - \text{净申购金额}$$

$$\text{申购份额} = \text{净申购金额} / \text{申购当日基金份额净值}$$

例：某投资者投资 5 万元申购本基金，假设申购当日基金份额净值为 1.052 元，则可得到的申购份额为：

$$\text{净申购金额} = 50000 / (1 + 1.5\%) = 49261.08 \text{ 元}$$

$$\text{申购费用} = 50000 - 49261.08 = 738.92 \text{ 元}$$

$$\text{申购份额} = 49261.08 / 1.052 = 46826.12 \text{ 份}$$

即：投资者投资 5 万元申购本基金，对应的申购费率为 1.5%，假设申购当日基金份额净值为 1.052 元，则其可得到 46826.12 份基金份额。

2、本基金赎回金额的计算

采用“份额赎回”方式，赎回价格以 T 日的基金份额净值为基准进行计算，计算公式：

$$\text{赎回总金额} = \text{赎回份额} \times \text{T 日基金份额净值}$$

$$\text{赎回费用} = \text{赎回总金额} \times \text{赎回费率}$$

$$\text{净赎回金额} = \text{赎回总金额} - \text{赎回费用}$$

例：某投资者赎回本基金 1 万份基金份额，持有时间为 180 天，对应的赎回费率为 0.50%，假设赎回当日基金份额净值是 1.052 元，则其可得到的净赎回金额为：

$$\text{赎回总金额} = 10000 \times 1.052 = 10520 \text{ 元}$$

$$\text{赎回费用} = 10520 \times 0.50\% = 52.6 \text{ 元}$$

$$\text{净赎回金额} = 10520 - 52.6 = 10467.40 \text{ 元}$$

即：投资者赎回本基金 1 万份基金份额，持有时间为 180 天，对应的赎回费率为 0.50%，假设赎回当日基金份额净值是 1.052 元，则其可得到的净赎回金额为 10467.40 元。

3、本基金基金份额净值的计算

$\text{T 日基金份额净值} = \text{T 日基金资产净值} / \text{T 日发行在外的基金份额总数}$ 。

T 日的基金份额净值在当天收市后计算，并在 T+1 日内公告。遇特殊情况，经中国证监会同意，可以适当延迟计算或公告。本基金基金份额净值的计算，保留到小数点后 3 位，小数点后第 4 位四舍五入，由此产生的误差计入基金财产。

4、申购份额、余额的处理方式

申购的有效份额为按实际确认的申购金额在扣除相应的费用后，以当日基金份额净值为基准计算，申购份额计算结果保留到小数点后 2 位，小数点后两位以后的部分四舍五入，由此产生的误差计入基金财产。

5、赎回金额的处理方式

赎回金额为按实际确认的有效赎回份额乘以当日基金份额净值为基准并扣除相应的费用，赎回金额计算结果保留到小数点后 2 位，小数点后两位以后的部分四舍五入，由此产生的误差计入基金财产。

（八）申购与赎回的登记

1、经基金销售机构同意，基金投资者提出的申购和赎回申请，在基金管理人规定的时间之前可以撤销。

2、投资者 T 日申购基金成功后，基金登记机构在 T+1 日为投资者增加权益并办理登记手续，投资者自 T+2 日起有权赎回该部分基金份额。

3、投资者 T 日赎回基金成功后，基金登记机构在 T+1 日为投资者扣除权益并办理相应的登记手续。

4、基金管理人可在法律法规允许的范围内，对上述登记办理时间进行调整，并最迟于开始实施前按照《信息披露办法》的有关规定在指定媒介上公告。

（九）拒绝或暂停申购的情形

发生下列情况时，基金管理人可拒绝或暂停接受投资人的申购申请：

1、因不可抗力导致基金无法正常工作。

2、发生基金合同规定的暂停基金资产估值情况时，基金管理人可暂停接受投资人的申购申请；当前一估值日基金资产净值 50% 以上的资产出现无可参考的活跃市场价格且采用估值技术仍导致公允价值存在重大不确定性时，经与基金托管人协商确认后，基金管理人应当暂停接受投资人的申购申请。

3、证券、期货交易所交易时间非正常停市，导致基金管理人无法计算当日基金资产净值。

4、基金管理人认为接受某笔或某些申购申请可能会影响或损害现有基金份额持有人利益时。

5、基金资产规模过大，使基金管理人无法找到合适的投资品种，或其他可能对基金业绩产生负面影响，从而损害现有基金份额持有人利益的情形。

6、基金管理人、基金托管人、基金销售机构或登记机构的异常情况导致基金销售系统、基金登记系统或基金会计系统无法正常运行。

7、基金管理人接受某笔或者某些申购申请有可能导致单一投资者持有基金份额的比例达到或者超过 50%，或者变相规避 50% 集中度的情形时。

8、申请超过基金管理人设定的基金总规模、单日净申购比例上限、单个投资者单日或单笔申购金额上限的。

9、法律法规规定或中国证监会认定的其他情形。

发生上述第 1、2、3、5、6、9 项暂停申购情形之一且基金管理人决定暂停申购时，基金管理人应当根据有关规定在指定媒介上刊登暂停申购公告。如果投资人的申购申请被全部或部分拒绝的，被拒绝的申购款项将退还给投资人。在暂停申购的情况消除时，基金管理人应及时恢复申购业务的办理。

（十）暂停赎回或延缓支付赎回款项的情形

发生下列情形之一且基金管理人决定暂停赎回或延缓支付赎回款项时，基金管理人可暂停接受投资人的赎回申请或延缓支付赎回款项：

1、因不可抗力导致基金管理人不能支付赎回款项。

2、发生基金合同规定的暂停基金资产估值情况时，基金管理人可暂停接受投资人的赎回申请或延缓支付赎回款项；当前一估值日基金资产净值 50% 以上的资产出现无可参考的活跃市场价格且采用估值技术仍导致公允价值存在重大不确定性时，经与基金托管人协商确认后，基金管理人应当采取暂停接受投资人的赎回申请或延缓支付赎回款项的措施。

3、证券、期货交易所交易时间非正常停市，导致基金管理人无法计算当日基金资产净值。

4、连续两个或两个以上开放日发生巨额赎回。

5、法律法规规定或中国证监会认定的其他情形。

发生上述情形时，基金管理人应在当日报中国证监会备案，已确认的赎回申请，基金管理人应足额支付；如暂时不能足额支付，应将可支付部分按单个账户申请量占申请总量的比例分配给赎回申请人，未支付部分可延期支付。若出现上述第 4 项所述情形，按基金合同的相关条款处理。基金份额持有人在申请赎回时可事先选择将当日可能未获受理部分予以撤销。在暂停赎回的情况消除时，基金管理人应及时恢复赎回业务的办理并公告。

（十一）巨额赎回的情形及处理方式

1、巨额赎回的认定

若本基金单个开放日内的基金份额净赎回申请(赎回申请份额总数加上基金转换中转出申请份额总数后扣除申购申请份额总数及基金转换中转入申请份额总数后的余额)超过前一开放日的基金总份额的 10%，即认为是发生了巨额赎回。

2、巨额赎回的处理方式

当基金出现巨额赎回时，基金管理人可以根据基金当时的资产组合状况决定全额赎回或部分延期赎回。

(1) 全额赎回：当基金管理人认为有能力支付投资人的全部赎回申请时，按正常赎回程序执行。

(2) 部分延期赎回：当基金管理人认为支付投资人的赎回申请有困难或认为因支付投资人的赎回申请而进行的财产变现可能会对基金资产净值造成较大波动时，基金管理人在当日接受赎回比例不低于上一开放日基金总份额的 10% 的前提下，可对其余赎回申请延期办理。对于当日的赎回申请，应当按单个账户赎回申请量占赎回申请总量的比例，确定当日受理的赎回份额；对于未能赎回部分，投资人在提交赎回申请时可以选择延期赎回或取消赎回。选择延期赎回的，将自动转入下一个开放日继续赎回，直到全部赎回为止；选择取消赎回的，当日未获受理的部分赎回申请将被撤销。延期的赎回申请与下一开放日赎回申请一并处理，无优先权并以下一开放日的基金份额净值为基础计算赎回金额，以此类推，直到全部赎回为止。如投资人在提交赎回申请时未作明确选择，投资人未能赎回部分作自动延期赎回处理。

(3) 如果发生巨额赎回，且单个开放日内单个基金份额持有人申请赎回的基金份额占前一开放日基金总份额的比例超过 30% 时，本基金管理人可以对该单个基金份额持有人超过 30% 比例的赎回申请实施延期办理赎回申请。

对该单个基金份额持有人不超过 30% 比例的赎回申请，与当日其他赎回申请一起，按上述 (1)、(2) 方式处理。如下一开放日，该单一基金份额持有人剩余未赎回部分仍旧超出前一开放日基金总份额的 30% 时，继续按前述规则处理，直至该单一基金份额持有人单个开放日内申请赎回的基金份额占前一开放日基金总份额的比例低于 30%。

基金管理人在履行适当程序后，有权根据当时市场环境调整前述比例及处理规则，并在指定媒介上进行公告。

(4) 暂停赎回：连续 2 日以上(含本数)发生巨额赎回，如基金管理人认为有必要，可暂停接受基金的赎回申请；已经接受的赎回申请可以延缓支付赎回款项，但不得超过 20 个工作日，并应当在指定媒介上进行公告。

3、巨额赎回的公告

当发生上述延期赎回并延期办理时，基金管理人应当通过邮寄、传真或者招募说明书规定的其他方式在 3 个交易日内通知基金份额持有人，说明有关处理方法，并在 2 日内在指定媒介上刊登公告。

(十二) 暂停申购或赎回的公告和重新开放申购或赎回的公告

1、发生上述暂停申购或赎回情况的，基金管理人应在规定期限内指定媒介上刊登暂停公告。

2、如发生暂停的时间为 1 日，基金管理人应于重新开放日，在指定媒介上刊登基金重新开放申购或赎回公告，并公布最近 1 个开放日的基金份额净值。

3、若暂停时间超过 1 日，基金管理人自行确定公告增加次数，并根据《信息披露办法》在指定媒介刊登公告。

(十三) 基金转换

1、基金转换受理场所

基金转换将通过基金管理人的直销中心、网上直销系统及各代销机构的代销网点进行。

2、基金转换受理时间

本基金已于 2013 年 8 月 5 日起，开始办理本基金的转换业务。

办理基金间转换的时间为上海证券交易所、深圳证券交易所交易日。若出现新的证券交易或交易所交易时间更改或其它原因，基金管理人将视情况进行相应的调整并公告。

3、基金转换原则

基金转换采用“份额转换，未知价法”，即转出/转入基金的成交价格以申请当日转出/转入基金的基金份额净值为计算依据，基金份额持有人在办理基金转换时，须缴纳一定的转换费用。

基金转换以份额为单位进行申请，申请转换份额精确到小数点后两位，小数点后两位以后的部分四舍五入，误差部分归基金财产。

注册登记机构以收到有效转换申请的当天作为转换申请日（T 日）。投资者

转换基金成功的，注册登记机构在 T+1 日为投资者办理权益转换的注册登记手续，投资者通常可自 T+2 日（含该日）起向业务办理网点查询转换业务的确认情况，并有权转换或赎回该部分基金份额。

基金转换只能在同一销售机构进行。转换的两只基金必须都是该销售机构代理的同一基金管理人管理的、在同一注册登记机构处注册登记的基金。投资者办理基金转换业务时，转出方的基金必须处于可赎回状态，转入方的基金必须处于可申购状态。

基金注册登记人采用“先进先出”原则确认基金转换申请，即注册登记日期在前的基金份额先转出。基金转换后，转入的基金份额的持有期将自转入的基金份额被确认之日起重新开始计算。

基金管理人在不损害基金份额持有人权益的情况下可更改上述原则，但应最迟在新的原则实施前 2 个工作日予以公告。

4、基金转换的计算公式

转出确认金额 = 转出份额 × 转出基金份额净值

赎回费 = 转出确认金额 × 赎回费率

补差费 = (转出确认金额 - 赎回费) × 补差费率 / (1 + 补差费率)

转入确认金额 = 转出确认金额 - 赎回费 - 补差费

转入确认份额 = 转入确认金额 / 转入基金份额净值

基金之间转换费率详见基金转换公告，基金管理人在不损害基金份额持有人权益的情况下可更改上述公式及费率，但应最迟在适用前 2 个工作日予以公告。

5、基金转换的数额限制

单笔转换份额不得低于 1 份。基金持有人可将其全部或部分基金份额转换成其它基金，单笔转换申请不受转入基金最低申购限额限制。

6、暂停基金转换及其他特殊情况

基金转换视同为转出基金的赎回和转入基金的申购，因此暂停基金转换适用有关转出基金和转入基金关于暂停或拒绝申购、暂停赎回和巨额赎回的有关规定。

基金净赎回申请份额（该基金赎回申请总份额加上基金转换中转出申请总份额后扣除申购申请总份额及基金转换中转入申请总份额后的余额）超过上一日基

金总份额的 10%时，为巨额赎回。发生巨额赎回时，基金转出与基金赎回具有相同的优先级，基金管理人可根据基金资产组合情况，决定全额转出或部分转出，并且对于基金转出和基金赎回，将采取相同的比例确认。在转出申请得到部分确认的情况下，未确认部分的转出申请将自动予以撤销，不再视为下一开放日的基金转换申请。

（十四）定期定额投资计划

定期定额投资计划是基金申购业务的一种方式，投资者可通过基金销售机构提交申请，约定每期扣款日、扣款金额及扣款方式，由指定的销售机构于每期约定扣款日在投资者指定资金账户内自动完成扣款和基金申购申请。定期定额投资计划并不构成对基金日常申购、赎回等业务的影响，投资者在办理相关基金定期定额投资计划的同时，仍然可以进行日常申购、赎回业务。

投资人在办理定期定额投资计划时可自行约定每期扣款金额，每期扣款金额必须不低于基金管理人在相关公告或更新的招募说明书中所规定的定期定额投资计划最低申购金额。

投资者可通过经基金管理人公告可办理本业务的销售机构网点申请办理本业务。本基金管理人可根据情况增减开办该业务的销售机构，并予以公告。

具体办理方法参照《汇添富基金管理股份有限公司开放式基金业务规则》的有关规定以及基金代销机构的业务规则。

九、基金的非交易过户、转托管、冻结与质押

(一) 基金登记机构只受理继承、捐赠、司法强制执行和经登记机构认可的其他情况下的非交易过户。其中：

“继承”指基金份额持有人死亡,其持有的基金份额由其合法的继承人继承;

“捐赠”仅指基金份额持有人将其合法持有的基金份额捐赠给福利性质的基金会或社会团体的情形;

“司法强制执行”是指司法机构依据生效司法文书将基金份额持有人持有的基金份额强制划转给其他自然人、法人、社会团体或其他组织。

办理非交易过户业务必须提供基金登记机构规定的相关资料。

(二) 符合条件的非交易过户申请自申请受理日起二个月内办理; 申请人按基金登记机构规定的标准缴纳过户费用。

(三) 基金份额持有人可以办理其已持有的基金份额在不同销售机构之间的转托管手续。转托管在转出方进行申报, 基金份额转托管一次完成。投资者于 T 日转托管基金份额成功后, 转托管份额于 T+1 日到达转入方网点, 投资者可于 T+2 日起赎回该部分基金份额。基金销售机构可以按照规定的标准收取转托管费。

(四) 基金登记机构只受理国家有权机关依法要求的基金账户或基金份额的冻结与解冻。基金账户或基金份额被冻结的, 被冻结部分产生的权益(包括现金分红和红利再投资)一并冻结。

(五) 如相关法律法规允许基金管理人办理基金份额的质押业务或其他基金业务, 基金管理人将制定和实施相应的业务规则。

十、基金的投资

（一）投资目标

本基金通过精选个股和集中投资，在科学严格管理风险的前提下，谋求基金资产的持续稳健增值。

（二）投资范围

本基金的投资范围为具有良好流动性的金融工具，包括国内依法发行上市的股票（含中小板、创业板及其他经中国证监会核准上市的股票）、存托凭证、债券（含国债、金融债、央行票据、公司债、企业债、地方政府债、可转换债券、可分离债券、短期融资券、中期票据、中小企业私募债券、债券回购等）、货币市场工具、股指期货、权证、资产支持证券、银行存款（包括定期存款及协议存款）以及法律法规或中国证监会允许基金投资的其他金融工具。

本基金的投资组合比例为：60%以上的基金资产投资于股票及存托凭证；其中投资于基金持仓比例最高的前30只股票及存托凭证的资产不低于非现金基金资产的80%；其余资产投资于债券、货币市场工具、股指期货、权证、资产支持证券、银行存款以及法律法规或中国证监会允许基金投资的其他金融工具。其中，基金持有全部权证的市值不得超过基金资产净值的3%；基金持有单只中小企业私募债，其市值不得超过基金资产净值的10%；每个交易日日终在扣除股指期货保证金以后，基金保留的现金或投资于到期日在一年以内的政府债券的比例合计不低于基金资产净值的5%，本基金所指的现金不包括结算备付金、存出保证金、应收申购款等。

如法律法规或监管机构以后允许基金投资其他品种，基金管理人在履行适当程序后，可以将其纳入投资范围。

（三）投资策略

本基金为混合型基金。股票投资的主要策略包括资产配置策略和个股精选策略。其中，资产配置策略用于确定大类资产配置比例以有效规避系统性风险；个股精选策略用于挖掘拥有优秀管理层、盈利能力高于行业平均水平、增长可持续且估值水平相对合理的优质上市公司，辅以严格的风险管理，以获得中长期的较高投资收益。投资策略的重点是个股精选策略。

1、资产配置策略

本基金综合分析和持续跟踪基本面、政策面、市场面等多方面因素（其中，基本面因素包括国民生产总值、居民消费价格指数、工业增加值、失业率水平、固定资产投资总量、发电量等宏观经济统计数据；政策面因素包括存款准备金率、存贷款利率、再贴现率、公开市场操作等货币政策、政府购买总量、转移支付水平以及税收政策等财政政策；市场面因素包括市场参与者情绪、市场资金供求变化、市场 P/E 与历史平均水平的偏离程度等），结合全球宏观经济形势，研判国内经济的发展趋势，并在严格控制投资组合风险的前提下，确定或调整投资组合中股票、债券、货币市场工具和法律法规或中国证监会允许基金投资的其他品种的投资比例。

2、个股精选策略

本基金股票投资采用“自下而上”的个股精选策略，选择估值水平相对合理的优质公司股票进行集中投资。

首先，按照本基金管理人投资管理制度要求和股票投资限制，针对沪深两市的全部上市公司，剔除其中不符合投资要求的股票（包括但不限于法律法规或公司制度明确禁止投资的股票、涉及重大案件和诉讼的股票等）。

其次，在符合投资要求的股票中，本基金管理人主要采取定性分析的方法，通过扎实的案头研究和详尽紧密的实地调研，结合外部研究支持，分别从管理层、盈利能力、增长的持续性等方面进行评估，挑选出优质公司股票。具体如下：

1) 管理层评估。优质公司一般是由优秀管理者运作。本基金管理人将与目标公司管理层进行深入沟通，并通过管理层稳定性评价、工作能力评价和品行评价来选择拥有优秀管理层的上市公司。其中，管理层稳定性评价包括考察高层流失比例、职业化倾向等；工作能力评价包括考察开拓精神、战略思维、执行力、投资项目选择成功率及以往的经营业绩等；品行评价包括考察员工评价、言行的对比及个人背景等。

2) 盈利能力评估。优质公司应有其独特的盈利模式，例如上市公司通过新产品、新技术的开发，在形成规模效应之后降低成本实现利润；或者利润来自于垄断等。本基金管理人将通过分析目标公司的主营业务利润率和净资产收益率，选择盈利能力高于行业平均水平的上市公司。

3) 增长持续性的评估。持续的增长性是企业永续的根本，也是优质公司的魅力所在。本基金管理人将通过分析目标公司的主营业务收入增长率和净利润增长率，选择在较长期限内实现可持续发展的上市公司。

然后，针对筛选出的优质公司股票，本基金管理人主要采取定量分析的方法，考察市盈增长比率（PEG）、市盈率（P/E）、市净率（P/B）、企业价值/息税前利润（EV/EBIT）、企业价值/息税、折旧、摊销前利润（EV/EBITDA）、自由现金流贴现（DCF）等一系列估值指标，给出股票综合评级，从中选择估值水平相对合理公司，组成本基金的股票库。

最后，基金经理按照本基金的投资决策程序，审慎精选，权衡风险收益特征后，根据二级市场波动情况构建股票组合并动态调整。

本基金可投资存托凭证，投资存托凭证的策略依照上述境内上市交易的股票投资策略执行。

3、债券投资策略

本基金的债券投资综合考虑收益性、风险性和流动性，在深入分析宏观经济、货币政策以及市场结构的基础上，灵活运用各种消极和积极策略。

消极债券投资的目标是在满足现金管理需要的基础上为基金资产提供稳定的收益。本基金主要通过利率免疫策略来进行消极债券投资。利率免疫策略就是构造一个恰当的债券组合，使得利率变动导致的价格波动风险与再投资风险相互抵消。这样无论市场利率如何变化，债券组合都能获得一个比较确定的收益率。

积极债券投资的目标是利用市场定价的低效率来获得低风险甚至是无风险的超额收益。本基金的积极债券投资主要基于对利率期限结构的研究。利率期限结构描述了债券市场的平均收益率水平以及不同期限债券之间的收益率差别，它决定于三个要素：货币市场利率、均衡真实利率和预期通货膨胀率。在深入分析利率期限结构的基础上，本基金将运用利率预期策略、收益率曲线追踪策略进行积极投资。

本基金也将从债券市场的结构变化中寻求积极投资的机会。国内债券市场正处于发展阶段，交易制度、债券品种体系和投资者结构也在逐步完善，这些结构变化会产生低风险甚至无风险的套利机会。本基金将借助经济理论和金融分析方法努力把握市场结构变化所带来的影响，并在此基础上寻求低风险甚至无风险的套利机会，主要通过跨市场套利策略和跨品种套利策略来完成。

4、中小企业私募债券投资策略

本基金将在严格控制信用风险的基础上，通过严密的投资决策流程、投资授权审批机制、集中交易制度等保障审慎投资于中小企业私募债券，并通过组合管理、分散化投资、合理谨慎地评估、预测和控制相关风险，实现投资收益的最大化。

本基金依靠内部信用评级系统持续跟踪研究发债主体的经营状况、财务指标等情况，对其信用风险进行评估并作出及时反应。内部信用评级以深入的企业基本面分析为基础，结合定性和定量方法，注重对企业未来偿债能力的分析评估，对中小企业私募债券进行分类，以便准确地评估中小企业私募债券的信用风险程度，并及时跟踪其信用风险的变化。

本基金对中小企业私募债券的投资策略以持有到期为主，在综合考虑债券信用资质、债券收益率和期限的前提下，重点选择资质较好、收益率较好、期限匹配的中小企业私募债券进行投资。

基金投资中小企业私募债券，基金管理人将根据审慎原则，制定严格的投资决策流程、风险控制制度和信用风险、流动性风险处置预案，并经董事会批准，以防范信用风险、流动性风险等各种风险。

5、股指期货投资策略

本基金以套期保值为目的，参与股指期货交易。

本基金参与股指期货投资时机和数量的决策建立在对证券市场总体行情的判断和组合风险收益分析的基础上。基金管理人将根据宏观经济因素、政策及法规因素和资本市场因素，结合定性和定量方法，确定投资时机。基金管理人将结合股票投资的总体规模，以及中国证监会的相关限定和要求，确定参与股指期货交易的投资比例。

基金管理人将充分考虑股指期货的收益性、流动性及风险性特征，运用股指期货对冲系统性风险、对冲特殊情况下的流动性风险，如大额申购赎回等；利用金融衍生品的杠杆作用，以达到降低投资组合的整体风险的目的。

基金管理人将在进行股指期货投资前将建立股指期货投资决策小组，负责股指期货的投资管理的相关事项，同时针对股指期货投资管理制定投资决策流程和风险控制等制度，并经基金管理人董事会批准后执行。

若相关法律法规发生变化时，基金管理人期货投资管理从其最新规定，以符合上述法律法规和监管要求的变化。

6、权证投资策略

本基金将权证看作是辅助性投资工具，其投资原则为优化基金资产的风险收益特征，有利于基金资产增值，有利于加强基金风险控制。本基金将在权证理论定价模型的基础上，综合考虑权证标的证券的基本面趋势、权证的市场供求关系以及交易制度设计等多种因素，对权证进行合理定价。本基金权证主要投资策略为低成本避险和合理杠杆操作。

7、资产支持证券投资策略

本基金将分析资产支持证券的资产特征，估计违约率和提前偿付比率，并利用收益率曲线和期权定价模型，对资产支持证券进行估值。本基金将严格控制资产支持证券的总体投资规模并进行分散投资，以降低流动性风险。

（四）业绩比较基准

本基金业绩比较基准为：

沪深 300 指数收益率 × 80% + 中证全债指数收益率 × 20%

选择该业绩比较基准，是基于以下因素：

- 1、沪深 300 指数和中证全债指数合理、透明；
- 2、沪深 300 指数和中证全债指数的编制和发布有一定的历史，有较高的知名度和市场影响力；
- 3、沪深 300 指数是中证指数公司编制共同推出的沪深两个市场第一个统一指数；
- 4、沪深 300 指数有一定市场覆盖率，并且不易被操纵；
- 5、中证全债指数是中证指数公司编制的综合反映银行间债券市场和沪深交易所债券市场的跨市场债券指数，也是中证指数公司编制并发布的首只债券类指数。该指数的样本由银行间市场和沪深交易所市场的国债、金融债券及企业债券组成；
- 6、基于本基金的投资范围和投资比例限制，选用该业绩比较基准能够忠实反映本基金的风险收益特征。

如果今后法律法规发生变化，或者指数编制单位停止计算编制上述指数或更改指数名称、或者有更权威的、更能为市场普遍接受的业绩比较基准推出，或者

是市场上出现更加适合用于本基金业绩比较基准的指数时，经与基金托管人协商一致，本基金可以在报中国证监会备案后变更业绩比较基准并及时公告，而无需召开基金份额持有人大会。

（五）风险收益特征

本基金是混合型基金，其预期收益及风险水平低于股票型基金，高于债券型基金及货币市场基金，属于中高收益/风险特征的基金。

（六）投资决策依据和投资程序

1、投资决策依据

- （1）国家有关法律、法规和基金合同的有关规定；
- （2）国内外宏观经济形势及其对中国证券市场的影响；
- （3）国家货币政策、产业政策以及证券市场政策；
- （4）行业发展现状及前景；
- （5）上市公司基本面；
- （6）股票、债券等类别资产的预期收益率及风险水平。

2、投资决策程序

本基金实行投资决策团队制，强调团队合作，充分发挥集体智慧。本基金管理人将投资和研究职能整合，设立了投资研究部和金融工程部，策略分析师、行业分析师、金融工程分析师和基金经理立足本职工作，充分发挥主观能动性，渗透到投资研究的关键环节，群策群力，为基金份额持有人谋取中、长期稳定的较高投资回报。

本基金投资决策流程为：

- （1）策略分析师就宏观、政策、投资主题、市场环境提交策略报告并讨论；行业分析师就行业发展趋势和行业组合的估值比较，召开会议讨论确定行业评级；
- （2）基金经理在策略会议的基础之上提出资产配置的建议；
- （3）投资决策委员会审议基金经理提交的资产配置建议，并确定资产配置比例的范围；
- （4）投资研究部提交股票库，在此基础上，基金经理、行业分析师决定核心股票库名单；

(5) 基金经理在考虑资产配置的情况下，经过风险收益的权衡，决定投资组合方案；

(6) 投资总监审核投资组合方案后，交由基金经理实施；

(7) 集中交易室执行交易指令；

(8) 金融工程部进行全程风险评估和绩效分析。

(七) 投资限制

1、组合限制

基金的投资组合应遵循以下限制：

(1) 本基金 60% 以上的基金资产投资于股票及存托凭证；其中投资于基金持仓比例最高的前 30 只股票及存托凭证的资产不低于非现金基金资产的 80%；其余资产投资于债券、货币市场工具、股指期货、权证、资产支持证券、银行存款以及法律法规或中国证监会允许基金投资的其他金融工具；

(2) 本基金持有一家上市公司的股票，其市值不超过基金资产净值的 10%；

(3) 本基金管理人管理的全部基金持有一家公司发行的证券，不超过该证券的 10%；

(4) 本基金持有的全部权证，其市值不得超过基金资产净值的 3%；

(5) 本基金管理人管理的全部基金持有的同一权证，不得超过该权证的 10%；

(6) 本基金在任何交易日买入权证的总金额，不得超过上一交易日基金资产净值的 0.5%；

(7) 本基金投资于同一原始权益人的各类资产支持证券的比例，不得超过基金资产净值的 10%；

(8) 本基金持有的全部资产支持证券，其市值不得超过基金资产净值的 20%；

(9) 本基金持有的同一(指同一信用级别)资产支持证券的比例，不得超过该资产支持证券规模的 10%；

(10) 本基金管理人管理的全部基金投资于同一原始权益人的各类资产支持证券，不得超过其各类资产支持证券合计规模的 10%；

(11) 本基金应投资于信用级别评级为 **BBB** 以上(含 **BBB**)的资产支持证券。基金持有资产支持证券期间, 如果其信用等级下降、不再符合投资标准, 应在评级报告发布之日起 3 个月内予以全部卖出;

(12) 基金财产参与股票发行申购, 本基金所申报的金额不超过本基金的总资产, 本基金所申报的股票数量不超过拟发行股票公司本次发行股票的总量;

(13) 本基金进入全国银行间同业市场进行债券回购的资金余额不得超过基金资产净值的 40%, 本基金在全国银行间同业市场中的债券回购最长期限为 1 年, 债券回购到期后不得展期;

(14) 本基金持有的所有流通受限证券, 其公允价值不得超过本基金资产净值的 10%; 本基金持有的同一流通受限证券, 其公允价值不得超过本基金资产净值的 2%; 本款所指流通受限证券包括由《上市公司证券发行管理办法》规范的非公开发行股票、公开发行股票网下配售部分等在发行时明确一定期限锁定期的可交易证券, 不包括由于发布重大消息或其他原因而临时停牌的证券、已发行未上市证券、回购交易中的质押券等流通受限证券; 经基金管理人和基金托管人协商, 履行适当程序后可对以上比例进行调整;

(15) 本基金在任何交易日日终, 持有的买入股指期货合约价值, 不得超过基金资产净值的 10%;

(16) 本基金在任何交易日日终, 持有的买入期货合约价值与有价证券市值之和, 不得超过基金资产净值的 95%; 其中, 有价证券指股票、债券(不含到期日在一年以内的政府债券)、权证、资产支持证券、买入返售金融资产(不含质押式回购)等;

(17) 本基金在任何交易日日终, 持有的卖出期货合约价值不得超过基金持有的股票总市值的 20%;

(18) 本基金所持有的股票市值和买入、卖出股指期货合约价值, 合计(轧差计算)应当符合《基金合同》关于股票投资比例的有关约定;

(19) 本基金在任何交易日内交易(不包括平仓)的股指期货合约的成交金额不得超过上一交易日基金资产净值的 20%;

(20) 本基金每个交易日日终在扣除股指期货合约需缴纳的交易保证金后, 应当保持不低于基金资产净值 5% 的现金或到期日在一年以内的政府债券; 本基金所指的现金不包括结算备付金、存出保证金、应收申购款等;

(21) 本基金持有单只中小企业私募债券，其市值不得超过该基金资产净值的 10%；

(22) 本基金主动投资流动性受限资产的市值合计不得超过本基金基金资产净值的 15%；因证券市场波动、上市公司停牌、基金规模变动等基金管理人之外的因素致使基金投资比例不符合上述投资比例限制的，基金管理人不得主动新增流动性受限资产的投资；

(23) 本基金管理人管理的全部开放式基金（包括开放式基金以及处于开放期的定期开放基金，完全按照有关指数的构成比例进行证券投资的开放式基金以及中国证监会认可的特殊投资组合除外）持有一家上市公司发行的可流通股票，不得超过该上市公司可流通股票的 15%；同一基金管理人管理的全部投资组合持有一家上市公司发行的可流通股票，不得超过该上市公司可流通股票的 30%；

(24) 本基金与私募类证券资管产品及中国证监会认定的其他主体为交易对手方开展逆回购交易的，可接受质押品的资质要求应当与基金合同约定的投资范围保持一致；

(25) 本基金投资存托凭证的比例限制依照境内上市交易的股票执行；

(26) 法律法规及中国证监会规定的和《基金合同》约定的其他投资限制。

除上述第（11）、（20）、（22）、（24）项外，因证券期货市场波动、上市公司或证券发行人合并、基金规模变动、股权分置改革中支付对价等基金管理人之外的因素致使基金投资比例不符合上述规定投资比例的，基金管理人应当在 10 个交易日内进行调整。法律法规另有规定的，从其规定。

基金管理人应当自基金合同生效之日起 6 个月内使基金的投资组合比例符合基金合同的有关约定。基金托管人对基金的投资的监督与检查自基金合同生效之日起开始。

法律法规或监管部门取消或变更上述限制，如适用于本基金，基金管理人在履行适当程序后，则本基金投资不再受相关限制或以变更后的规定为准。

2、禁止行为

为维护基金份额持有人的合法权益，基金财产不得用于下列投资或者活动：

- (1) 承销证券；
- (2) 向他人贷款或者提供担保；
- (3) 从事承担无限责任的投资；

- (4) 买卖其他基金份额，但是国务院另有规定的除外；
- (5) 向其基金管理人、基金托管人出资或者买卖其基金管理人、基金托管人发行的股票或者债券；
- (6) 买卖与其基金管理人、基金托管人有控股关系的股东或者与其基金管理人、基金托管人有其他重大利害关系的公司发行的证券或者承销期内承销的证券；
- (7) 从事内幕交易、操纵证券交易价格及其他不正当的证券交易活动；
- (8) 依照法律法规有关规定，由中国证监会规定禁止的其他活动。

法律法规或监管部门取消上述限制，如适用于本基金，则本基金投资不再受相关限制。

(八) 基金管理人代表基金行使股东或债权人权利的处理原则及方法

- 1、基金管理人按照国家有关规定代表基金独立行使股东或债权人权利，保护基金份额持有人的利益；
- 2、不谋求对上市公司的控股；
- 3、有利于基金财产的安全与增值；
- 4、不通过关联交易为自身、雇员、授权代理人或任何存在利害关系的第三人牟取任何不当利益。

(九) 基金投资组合报告

基金管理人的董事会及董事保证本报告所载资料不存在虚假记载、误导性陈述或重大遗漏，并对其内容的真实性、准确性和完整性承担个别及连带责任。

基金托管人中国工商银行股份有限公司根据本基金合同规定，于 2020 年 03 月 26 日复核了本报告中的财务指标、净值表现、利润分配情况、财务会计报告、投资组合报告等内容，保证复核内容不存在虚假记载、误导性陈述或者重大遗漏。

本报告期自 2019 年 01 月 01 日起至 12 月 31 日止。

§ 1 投资组合报告

1.1 期末基金资产组合情况

金额单位：人民币元

序号	项目	金额	占基金总资产的比例(%)
1	权益投资	5,593,531,947.33	92.02
	其中：股票	5,593,531,947.33	92.02
2	基金投资	-	-

3	固定收益投资	-	-
	其中：债券	-	-
	资产支持证券	-	-
4	贵金属投资	-	-
5	金融衍生品投资	-	-
6	买入返售金融资产	-	-
	其中：买断式回购的买入返售金融资产	-	-
7	银行存款和结算备付金合计	423,029,634.59	6.96
8	其他各项资产	61,730,476.23	1.02
9	合计	6,078,292,058.15	100.00

1.2 报告期末按行业分类的股票投资组合

1.2.1 报告期末按行业分类的境内股票投资组合

金额单位：人民币元

代码	行业类别	公允价值（元）	占基金资产净值比例（%）
A	农、林、牧、渔业	-	-
B	采矿业	-	-
C	制造业	2,675,798,211.69	45.03
D	电力、热力、燃气及水生产和供应业	1,987,241.74	0.03
E	建筑业	-	-
F	批发和零售业	133,773,876.62	2.25
G	交通运输、仓储和邮政业	236,250,000.00	3.98
H	住宿和餐饮业	-	-
I	信息传输、软件和信息技术服务业	107,904,406.15	1.82
J	金融业	766,301,226.68	12.90
K	房地产业	243,893,729.40	4.10
L	租赁和商务服务业	273,295,434.54	4.60
M	科学研究和技术服务业	377,282,242.47	6.35
N	水利、环境和公共设施管理业	6,578.04	0.00
O	居民服务、修理和其他服务业	-	-
P	教育	-	-
Q	卫生和社会工作	580,710,000.00	9.77
R	文化、体育和娱乐业	196,329,000.00	3.30
S	综合	-	-
	合计	5,593,531,947.33	94.14

1.2.2 报告期末按行业分类的港股通投资股票投资组合

注：本基金本报告期末未持有港股通投资股票。

1.3 期末按公允价值占基金资产净值比例大小排序的所有股票投资明细

金额单位：人民币元

序号	股票代码	股票名称	数量（股）	公允价值（元）	占基金资产净值比例（%）
1	002044	美年健康	39,000,000	580,710,000.00	9.77
2	600519	贵州茅台	450,000	532,350,000.00	8.96
3	000333	美的集团	6,600,000	384,450,000.00	6.47
4	603259	药明康德	4,094,614	377,195,841.68	6.35
5	000001	平安银行	22,000,000	361,900,000.00	6.09
6	002127	南极电商	25,049,994	273,295,434.54	4.60
7	600009	上海机场	3,000,000	236,250,000.00	3.98
8	000786	北新建材	9,099,928	231,593,167.60	3.90
9	000961	中南建设	19,500,308	205,728,249.40	3.46
10	000651	格力电器	3,038,600	199,271,388.00	3.35
11	300285	国瓷材料	8,600,000	196,510,000.00	3.31
12	300413	芒果超媒	5,600,000	195,776,000.00	3.29
13	002142	宁波银行	6,599,758	185,783,187.70	3.13
14	002466	天齐锂业	5,599,894	169,004,800.92	2.84
15	300003	乐普医疗	4,800,000	158,784,000.00	2.67
16	002475	立讯精密	4,300,000	156,950,000.00	2.64
17	601933	永辉超市	15,800,000	119,132,000.00	2.00
18	601318	中国平安	1,300,000	111,098,000.00	1.87
19	600036	招商银行	2,800,000	105,224,000.00	1.77
20	603027	千禾味业	4,499,984	95,669,659.84	1.61
21	600276	恒瑞医药	999,968	87,517,199.36	1.47
22	600872	中炬高新	2,000,000	78,700,000.00	1.32
23	000858	五粮液	500,000	66,505,000.00	1.12
24	002311	海大集团	1,676,000	60,336,000.00	1.02
25	300766	每日互动	1,609,855	52,819,342.55	0.89
26	000002	万科A	1,186,000	38,165,480.00	0.64
27	300624	万兴科技	599,985	37,859,053.50	0.64
28	002572	索菲亚	1,799,993	37,709,853.35	0.63
29	002099	海翔药业	4,999,902	35,599,302.24	0.60
30	300326	凯利泰	2,500,856	33,886,598.80	0.57
31	600309	万华化学	600,000	33,702,000.00	0.57
32	300760	迈瑞医疗	150,000	27,285,000.00	0.46
33	000830	鲁西化工	2,500,000	26,275,000.00	0.44
34	603939	益丰药房	199,971	14,641,876.62	0.25
35	603816	顾家家居	299,880	13,713,512.40	0.23
36	300601	康泰生物	149,912	13,160,774.48	0.22
37	002180	纳思达	270,368	8,900,514.56	0.15
38	002847	盐津铺子	200,000	7,220,000.00	0.12
39	600570	恒生电子	80,000	6,218,400.00	0.10

40	300207	欣旺达	300,000	5,856,000.00	0.10
41	600588	用友网络	200,000	5,680,000.00	0.10
42	300142	沃森生物	100,000	3,244,000.00	0.05
43	603039	泛微网络	50,000	2,925,000.00	0.05
44	603236	移远通信	20,000	2,918,000.00	0.05
45	688008	澜起科技	35,889	2,508,999.99	0.04
46	688111	金山办公	14,659	2,402,610.10	0.04
47	003816	中国广核	562,958	1,987,241.74	0.03
48	603605	珀莱雅	20,000	1,761,000.00	0.03
49	601916	浙商银行	294,195	1,370,948.70	0.02
50	603345	安井食品	20,000	1,188,200.00	0.02
51	688036	传音控股	23,066	990,684.70	0.02
52	688016	心脉医疗	6,799	990,206.36	0.02
53	601077	渝农商行	147,778	925,090.28	0.02
54	688001	华兴源创	21,494	893,505.58	0.02
55	603096	新经典	10,000	553,000.00	0.01
56	688181	八亿时空	4,306	189,377.88	0.00
57	688399	硕世生物	2,290	124,827.90	0.00
58	002967	广电计量	2,723	86,400.79	0.00
59	002972	科安达	1,075	21,532.25	0.00
60	603109	神驰机电	684	18,105.48	0.00
61	002973	侨银环保	1,146	6,578.04	0.00

1.4 报告期内股票投资组合的重大变动

1.4.1 累计买入金额超出期初基金资产净值 2%或前 20 名的股票明细

金额单位：人民币元

序号	股票代码	股票名称	本期累计买入金额	占期初基金资产净值比例 (%)
1	600519	贵州茅台	558,279,544.17	19.17
2	000001	平安银行	350,910,672.28	12.05
3	603259	药明康德	346,803,689.12	11.91
4	002044	美年健康	331,397,072.91	11.38
5	600009	上海机场	324,131,790.41	11.13
6	000333	美的集团	277,181,551.27	9.52
7	000961	中南建设	273,961,745.44	9.41
8	300003	乐普医疗	249,587,884.13	8.57
9	000786	北新建材	240,608,640.93	8.26
10	601166	兴业银行	238,215,681.14	8.18
11	002466	天齐锂业	213,573,207.30	7.33
12	601933	永辉超市	211,483,807.66	7.26
13	002311	海大集团	197,300,134.91	6.78

14	300285	国瓷材料	187,616,940.68	6.44
15	000703	恒逸石化	184,238,586.74	6.33
16	002142	宁波银行	180,155,532.41	6.19
17	300413	芒果超媒	173,943,877.26	5.97
18	300059	东方财富	158,847,755.28	5.46
19	002475	立讯精密	155,335,819.05	5.33
20	000651	格力电器	140,582,409.00	4.83
21	002001	新和成	137,557,038.31	4.72
22	600872	中炬高新	129,907,503.00	4.46
23	601888	中国国旅	124,995,223.82	4.29
24	000568	泸州老窖	114,362,865.60	3.93
25	600036	招商银行	110,875,512.88	3.81
26	002557	洽洽食品	109,828,033.59	3.77
27	600031	三一重工	104,118,902.14	3.58
28	002180	纳思达	102,308,579.81	3.51
29	601233	桐昆股份	101,436,650.08	3.48
30	600276	恒瑞医药	93,574,474.19	3.21
31	600570	恒生电子	88,384,997.68	3.04
32	600085	同仁堂	85,731,180.93	2.94
33	600104	上汽集团	83,530,035.45	2.87
34	600585	海螺水泥	75,402,385.12	2.59
35	300624	万兴科技	73,686,424.54	2.53
36	000830	鲁西化工	72,257,287.89	2.48
37	300766	每日互动	72,203,492.82	2.48
38	000858	五粮液	66,444,269.07	2.28
39	300379	东方通	64,075,681.00	2.20
40	002078	太阳纸业	63,046,181.34	2.17
41	300326	凯利泰	61,887,969.46	2.13
42	000597	东北制药	60,500,015.05	2.08
43	603605	珀莱雅	59,980,565.68	2.06
44	002236	大华股份	59,889,946.72	2.06

注:本项“买入金额”按买入成交金额填列,不考虑相关交易费用。

1.4.2 累计卖出金额超出期初基金资产净值 2%或前 20 名的股票明细

金额单位:人民币元

序号	股票代码	股票名称	本期累计卖出金额	占期初基金资产净值比例 (%)
1	000651	格力电器	354,292,339.97	12.17
2	601318	中国平安	306,762,767.74	10.54
3	300003	乐普医疗	271,324,097.82	9.32
4	601166	兴业银行	216,893,054.21	7.45

5	601933	永辉超市	213,396,971.77	7.33
6	600519	贵州茅台	185,009,789.87	6.35
7	000001	平安银行	179,735,537.79	6.17
8	002044	美年健康	167,084,296.57	5.74
9	002311	海大集团	159,305,612.51	5.47
10	000703	恒逸石化	158,603,815.42	5.45
11	000568	泸州老窖	157,367,351.57	5.40
12	300059	东方财富	153,920,498.65	5.29
13	601888	中国国旅	150,772,674.32	5.18
14	002001	新和成	148,001,471.97	5.08
15	600009	上海机场	132,254,273.16	4.54
16	002422	科伦药业	127,694,339.88	4.39
17	000961	中南建设	119,815,837.96	4.11
18	000333	美的集团	119,387,805.91	4.10
19	300146	汤臣倍健	117,897,318.01	4.05
20	002557	洽洽食品	117,851,743.99	4.05
21	600426	华鲁恒升	114,450,354.42	3.93
22	603605	珀莱雅	113,398,876.45	3.89
23	601012	隆基股份	111,530,129.96	3.83
24	002180	纳思达	107,357,104.44	3.69
25	600031	三一重工	105,242,135.13	3.61
26	601233	桐昆股份	88,633,145.16	3.04
27	000786	北新建材	77,625,027.39	2.67
28	600104	上汽集团	77,458,413.19	2.66
29	600570	恒生电子	77,320,816.77	2.66
30	600585	海螺水泥	75,301,506.23	2.59
31	600085	同仁堂	72,217,027.26	2.48
32	000830	鲁西化工	70,248,458.57	2.41
33	603658	安图生物	65,369,570.14	2.24
34	600985	淮北矿业	64,108,824.72	2.20
35	002078	太阳纸业	63,981,618.41	2.20
36	300285	国瓷材料	62,557,287.43	2.15
37	002236	大华股份	61,049,060.77	2.10
38	002607	中公教育	60,212,017.65	2.07
39	300379	东方通	59,058,679.00	2.03

注:本项“卖出金额”按卖出成交金额填列,不考虑相关交易费用。

1.4.3 买入股票的成本总额及卖出股票的收入总额

单位:人民币元

买入股票成本(成交)总额	8,353,686,679.29
卖出股票收入(成交)总额	6,610,015,556.94

注:本项“买入股票成本”和“卖出股票收入”均按买卖成交金额填列,不考虑相关交易费用。

1.5 期末按债券品种分类的债券投资组合

注:本基金本报告期末未持有债券。

1.6 期末按公允价值占基金资产净值比例大小排序的前五名债券投资明细

注:本基金本报告期末未持有债券。

1.7 期末按公允价值占基金资产净值比例大小排序的所有资产支持证券投资明细

注:本基金本报告期末未持有资产支持证券。

1.8 报告期末按公允价值占基金资产净值比例大小排序的前五名贵金属投资明细

注:本基金本报告期末未持有贵金属投资。

1.9 期末按公允价值占基金资产净值比例大小排序的前五名权证投资明细

注:本基金本报告期末未持有权证。

1.10 报告期末本基金投资的股指期货交易情况说明

注:本基金本报告期内未投资股指期货。

1.11 报告期末本基金投资的国债期货交易情况说明

注:本基金本报告期内未投资国债期货。

1.12 投资组合报告附注

1.12.1 基金投资的前十名证券的发行主体本期是否出现被监管部门立案调查,或在报告编制日前一年内受到公开谴责、处罚的情形

报告期内本基金投资前十名证券的发行主体没有被中国证监会及其派出机构、证券交易所立案调查,或在报告编制日前一年内受到公开谴责、处罚的情况。

1.12.2 基金投资的前十名股票是否超出基金合同规定的备选股票库

本基金投资的前十名股票没有超出基金合同规定的备选股票库。

1.12.3 期末其他各项资产构成

单位:人民币元

序号	名称	金额
1	存出保证金	883,935.42
2	应收证券清算款	55,810,993.56

3	应收股利	-
4	应收利息	106,886.11
5	应收申购款	4,928,661.14
6	其他应收款	-
7	待摊费用	-
8	其他	-
9	合计	61,730,476.23

1.12.4 期末持有的处于转股期的可转换债券明细

注:本基金本报告期末未持有处于转股期的可转换债券。

1.12.5 期末前十名股票中存在流通受限情况的说明

注:本基金本报告期末前十名股票中未存在流通受限的情况。

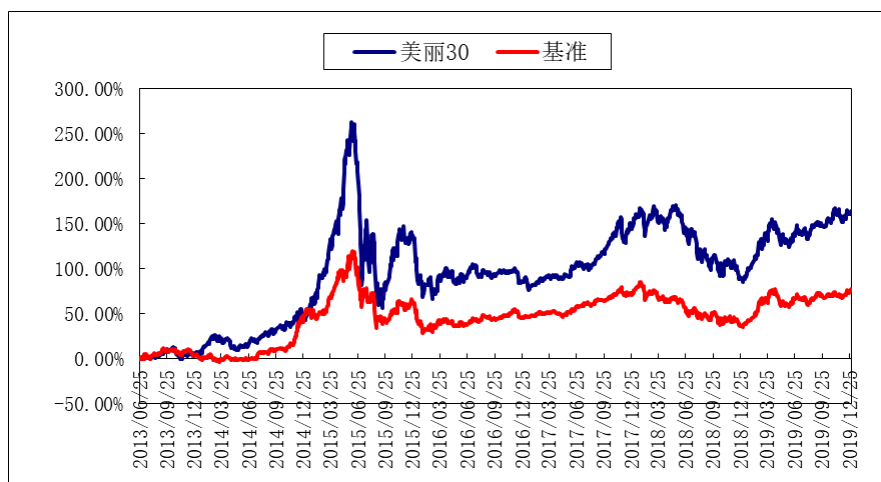
十一、基金的业绩

本基金管理人依照恪尽职守、诚实信用、谨慎勤勉的原则管理和运用基金财产，但不保证基金一定盈利，也不保证最低收益。基金的过往业绩并不代表其未来表现。投资有风险，投资者在做出投资决策前应仔细阅读本基金的招募说明书。

(一) 本基金份额净值增长率与同期业绩比较基准收益率比较表：

阶段	净值增长率 (1)	净值增长率 标准差 (2)	业绩比较基 准收益率 (3)	业绩比较基 准收益率标 准差 (4)	(1)-(3)	(2)-(4)
2013年6月25日(基金合同生效日)至 2013年12月31日	6.50%	1.13%	5.31%	1.02%	1.19%	0.11%
2014年1月1日至 2014年12月31日	36.62%	1.31%	43.49%	0.97%	-6.87%	0.34%
2015年1月1日至 2015年12月31日	57.73%	3.28%	6.21%	1.99%	51.52%	1.29%
2016年1月1日至 2016年12月31日	-19.04%	1.69%	-8.63%	1.12%	-10.41%	0.57%
2017年1月1日至 2017年12月31日	33.53%	0.97%	17.35%	0.51%	16.18%	0.46%
2018年1月1日至 2018年12月31日	-23.66%	1.56%	-18.48%	1.07%	-5.18%	0.49%
2019年1月1日至 2019年12月31日	39.60%	1.21%	29.85%	0.99%	9.75%	0.22%
2013年6月25日(基金合同生效日)至 2019年12月31日	164.40%	1.79%	78.17%	1.18%	86.23%	0.61%

(二) 自基金合同生效以来基金累计净值增长率变动及其与同期业绩比较基准收益率变动的比较图



十二、基金的融资、融券

本基金可以按照国家的有关法律法规规定进行融资、融券。

十三、基金的财产

（一）基金资产总值

基金资产总值是指购买的各类证券及票据价值、银行存款本息和基金应收的申购基金款以及其他投资所形成的价值总和。

（二）基金资产净值

基金资产净值是指基金资产总值减去基金负债后的价值。

（三）基金财产的账户

基金托管人根据相关法律法规、规范性文件为本基金开立资金账户、证券账户、期货账户以及投资所需的其他专用账户。开立的基金专用账户与基金管理人、基金托管人、基金销售机构和基金登记机构自有的财产账户以及其他基金财产账户相独立。

（四）基金财产的保管和处分

本基金财产独立于基金管理人、基金托管人和基金销售机构的财产，并由基金托管人保管。基金管理人、基金托管人、基金登记机构和基金销售机构以其自有的财产承担其自身的法律责任，其债权人不得对本基金财产行使请求冻结、扣押或其他权利。除依法律法规和《基金合同》的规定处分外，基金财产不得被处分。

基金管理人、基金托管人因依法解散、被依法撤销或者被依法宣告破产等原因进行清算的，基金财产不属于其清算财产。基金管理人管理运作基金财产所产生的债权，不得与其固有资产产生的债务相互抵销；基金管理人管理运作不同基金的基金财产所产生的债权债务不得相互抵销。

十四、基金资产的估值

（一）估值日

本基金的估值日为本基金相关的证券交易场所的交易日以及国家法律法规规定需要对外披露基金净值的非交易日。

（二）估值对象

基金所拥有的股票、权证、债券和银行存款本息、应收款项、股指期货、其它投资等资产及负债。

（三）估值方法

1、证券交易所上市的有价证券的估值

（1）交易所上市的有价证券（包括股票、权证等），以其估值日在证券交易所挂牌的市价（收盘价）估值；估值日无交易的，且最近交易日后经济环境未发生重大变化或证券发行机构未发生影响证券价格的重大事件的，以最近交易日的市价（收盘价）估值；如最近交易日后经济环境发生了重大变化或证券发行机构发生影响证券价格的重大事件的，可参考类似投资品种的现行市价及重大变化因素，调整最近交易市价，确定公允价格；

（2）交易所上市实行净价交易的债券按估值日收盘价估值，估值日没有交易的，且最近交易日后经济环境未发生重大变化，按最近交易日的收盘价估值。如最近交易日后经济环境发生了重大变化的，可参考类似投资品种的现行市价及重大变化因素，调整最近交易市价，确定公允价格；

（3）交易所上市未实行净价交易的债券按估值日收盘价减去债券收盘价中所含的债券应收利息得到的净价进行估值；估值日没有交易的，且最近交易日后经济环境未发生重大变化，按最近交易日债券收盘价减去债券收盘价中所含的债券应收利息得到的净价进行估值。如最近交易日后经济环境发生了重大变化的，可参考类似投资品种的现行市价及重大变化因素，调整最近交易市价，确定公允价格；

（4）交易所上市不存在活跃市场的有价证券，采用估值技术确定公允价值。交易所上市的资产支持证券，采用估值技术确定公允价值，在估值技术难以可靠计量公允价值的情况下，按成本估值。

2、处于未上市期间的有价证券应区分如下情况处理：

(1) 送股、转增股、配股和公开增发的新股，按估值日在证券交易所挂牌的同一股票的估值方法估值；该日无交易的，以最近一日的市价（收盘价）估值；

(2) 首次公开发行未上市的股票、债券和权证，采用估值技术确定公允价值，在估值技术难以可靠计量公允价值的情况下，按成本估值；

(3) 首次公开发行有明确锁定期的股票，同一股票在交易所上市后，按交易所上市的同一股票的估值方法估值；非公开发行有明确锁定期的股票，按监管机构或行业协会有关规定确定公允价值。

3、全国银行间债券市场交易的债券、资产支持证券等固定收益品种，采用估值技术确定公允价值。

4、同一债券同时在两个或两个以上市场交易的，按债券所处的市场分别估值。

5、因持有股票而享有的配股权，采用估值技术确定公允价值，在估值技术难以可靠计量公允价值的情况下，按成本估值。

6、本基金投资股指期货合约，一般以估值当日结算价进行估值，估值当日无结算价的，且最近交易日后经济环境未发生重大变化的，采用最近交易日结算价估值。

7、中小企业私募债券采用市场参与者普遍认同，且被以往市场实际交易价格验证具有可靠性的估值技术，确定中小企业私募债券的公允价值。中小企业私募债券采用估值技术难以可靠计量公允价值的情况下，按成本估值。法律法规对中小企业私募债券估值有最新规定的，从其规定。

8、如有确凿证据表明按上述方法进行估值不能客观反映其公允价值的，基金管理人可根据具体情况与基金托管人商定后，按最能反映公允价值的价格估值。

9、本基金投资存托凭证的估值核算，依照境内上市交易的股票进行。

10、相关法律法规以及监管部门有强制规定的，从其规定。如有新增事项，按国家最新规定估值。

如基金管理人或基金托管人发现基金估值违反基金合同订明的估值方法、程序及相关法律法规的规定或者未能充分维护基金份额持有人利益时，应立即通知对方，共同查明原因，双方协商解决。

根据有关法律法规,基金资产净值计算和基金会计核算的义务由基金管理人承担。本基金的基金会计责任方由基金管理人担任,因此,就与本基金有关的会计问题,如经相关各方在平等基础上充分讨论后,仍无法达成一致的意见,按照基金管理人对基金资产净值的计算结果对外予以公布。

(四) 估值程序

1、基金份额净值是按照每个工作日闭市后,基金资产净值除以当日基金份额的余额数量计算,精确到 0.001 元,小数点后第 4 位四舍五入。国家另有规定的,从其规定。

每个工作日计算基金资产净值及基金份额净值,并按规定公告。

2、基金管理人应每个工作日对基金资产估值。但基金管理人根据法律法规或基金合同的规定暂停估值时除外。基金管理人每个工作日对基金资产估值后,将基金份额净值结果发送基金托管人,经基金托管人复核无误后,由基金管理人对外公布。

(五) 估值错误的处理

基金管理人和基金托管人将采取必要、适当、合理的措施确保基金资产估值的准确性、及时性。当基金份额净值小数点后 3 位以内(含第 3 位)发生估值错误时,视为基金份额净值错误。

基金合同的当事人应按照以下约定处理:

1、估值错误类型

本基金运作过程中,如果由于基金管理人或基金托管人、或登记机构、或销售机构、或投资人自身的过错造成估值错误,导致其他当事人遭受损失的,过错的责任人应当对由于该估值错误遭受损失当事人(“受损方”)的直接损失按下述“估值错误处理原则”给予赔偿,承担赔偿责任。

上述估值错误的主要类型包括但不限于:资料申报差错、数据传输差错、数据计算差错、系统故障差错、下达指令差错等。

2、估值错误处理原则

(1) 估值错误已发生,但尚未给当事人造成损失时,估值错误责任方应及时协调各方,及时进行更正,因更正估值错误发生的费用由估值错误责任方承担;由于估值错误责任方未及时更正已产生的估值错误,给当事人造成损失的,由估值错误责任方对直接损失承担赔偿责任;若估值错误责任方已经积极协调,并且

有协助义务的当事人有足够的时间进行更正而未更正, 则其应当承担相应赔偿责任。估值错误责任方应对更正的情况向有关当事人进行确认, 确保估值错误已得到更正。

(2) 估值错误的责任方对有关当事人的直接损失负责, 不对间接损失负责, 并且仅对估值错误的有关直接当事人负责, 不对第三方负责。

(3) 因估值错误而获得不当得利的当事人负有及时返还不当得利的义务。但估值错误责任方仍应对估值错误负责。如果由于获得不当得利的当事人不返还或不全部返还不当得利造成其他当事人的利益损失(“受损方”), 则估值错误责任方应赔偿受损方的损失, 并在其支付的赔偿金额的范围内对获得不当得利的当事人享有要求交付不当得利的权利; 如果获得不当得利的当事人已经将此部分不当得利返还给受损方, 则受损方应当将其已经获得的赔偿额加上已经获得的不当得利返还的总和超过其实际损失的差额部分支付给估值错误责任方。

(4) 估值错误调整采用尽量恢复至假设未发生估值错误的正确情形的方式。

3、估值错误处理程序

估值错误被发现后, 有关的当事人应当及时进行处理, 处理的程序如下:

(1) 查明估值错误发生的原因, 列明所有的当事人, 并根据估值错误发生的原因确定估值错误的责任方;

(2) 根据估值错误处理原则或当事人协商的方法对因估值错误造成的损失进行评估;

(3) 根据估值错误处理原则或当事人协商的方法由估值错误的责任方进行更正和赔偿损失;

(4) 根据估值错误处理的方法, 需要修改基金登记机构交易数据的, 由基金登记机构进行更正, 并就估值错误的更正向有关当事人进行确认。

4、基金份额净值估值错误处理的方法如下:

(1) 基金份额净值计算出现错误时, 基金管理人应当立即予以纠正, 通报基金托管人, 并采取合理的措施防止损失进一步扩大。

(2) 错误偏差达到基金份额净值的 0.25% 时, 基金管理人应当通报基金托管人并报中国证监会备案; 错误偏差达到基金份额净值的 0.5% 时, 基金管理人应当公告。

(3) 前述内容如法律法规或监管机关另有规定的, 从其规定处理。

（六）暂停估值的情形

1、基金投资所涉及的证券期货交易市场遇法定节假日或因其他原因暂停营业时；

2、因不可抗力致使基金管理人、基金托管人无法准确评估基金资产价值时；

3、占基金相当比例的投资品种的估值出现重大转变，而基金管理人为保障基金份额持有人的利益，决定延迟估值；

4、当前一估值日基金资产净值 50% 以上的资产出现无可参考的活跃市场价格且采用估值技术仍导致公允价值存在重大不确定性，并经与基金托管人协商确认后，基金管理人应当暂停估值时；

5、中国证监会和基金合同认定的其它情形。

（七）基金净值的确认

用于基金信息披露的基金资产净值和基金份额净值由基金管理人负责计算，基金托管人负责进行复核。基金管理人应于每个开放日交易结束后计算当日的基金资产净值和基金份额净值并发送给基金托管人。基金托管人对净值计算结果复核确认后发送给基金管理人，由基金管理人对基金净值予以公布。

十五、基金的收益与分配

（一）基金利润的构成

基金利润指基金利息收入、投资收益、公允价值变动收益和其他收入扣除相关费用后的余额，基金已实现收益指基金利润减去公允价值变动收益后的余额。

（二）基金可供分配利润

基金可供分配利润指截至收益分配基准日基金未分配利润与未分配利润中已实现收益的孰低数。

（三）基金收益分配原则

1、在符合有关基金分红条件的前提下，本基金每年收益分配次数最多为 12 次，每份基金份额每次收益分配比例不得低于收益分配基准日每份基金份额该次可供分配利润的 10%，若《基金合同》生效不满 3 个月可不进行收益分配；

2、本基金收益分配方式分两种：现金分红与红利再投资，投资者可选择现金红利或将现金红利自动转为基金份额进行再投资；若投资者不选择，本基金默认的收益分配方式是现金分红；选择红利再投资的，基金份额的现金红利将按红利发放日基金份额净值转成相应的基金份额，红利再投资的份额免收申购费；

3、基金收益分配后基金份额净值不能低于面值，即基金收益分配基准日的基金份额净值减去每单位基金份额收益分配金额后不能低于面值；

4、每一基金份额享有同等分配权；

5、法律法规或监管机关另有规定的，从其规定。

（四）收益分配方案

基金收益分配方案中应载明截止收益分配基准日的可供分配利润、基金收益分配对象、分配时间、分配数额及比例、分配方式等内容。

（五）收益分配方案的确定、公告与实施

本基金收益分配方案由基金管理人拟定，并由基金托管人复核，在 2 日内在指定媒介公告。

基金红利发放日距离收益分配基准日（即可供分配利润计算截止日）的时间不得超过 15 个工作日。

（六）基金收益分配中发生的费用

基金收益分配时所发生的银行转账或其他手续费用由投资者自行承担。当投资者的现金红利小于一定金额，不足以支付银行转账或其他手续费用时，基金登记机构可将基金份额持有人的现金红利自动转为基金份额。红利再投资的计算方法，依照《业务规则》执行。

十六、基金费用与税收

（一）基金费用的种类

- 1、基金管理人的管理费；
- 2、基金托管人的托管费；
- 3、《基金合同》生效后与基金相关的信息披露费用；
- 4、《基金合同》生效后与基金相关的会计师费、律师费和诉讼费；
- 5、基金份额持有人大会费用；
- 6、基金的证券、期货交易费用；
- 7、基金的银行汇划费用；
- 8、按照国家有关规定和《基金合同》约定，可以在基金财产中列支的其他费用。

（二）基金费用计提方法、计提标准和支付方式

1、基金管理人的管理费

本基金的管理费按前一日基金资产净值的 1.50% 年费率计提。管理费的计算方法如下：

$$H = E \times 1.50\% \div \text{当年天数}$$

H 为每日应计提的基金管理费

E 为前一日的基金资产净值

基金管理费每日计提，逐日累计至每月月末，按月支付，由基金托管人根据基金管理人的授权委托书，于次月前 2 个工作日内从基金财产中一次性支付给基金管理人。若遇法定节假日、休息日或不可抗力致使无法按时支付的，顺延至法定节假日、休息日结束之日起 2 个工作日内或不可抗力情形消除之日起 2 个工作日内支付。

2、基金托管人的托管费

本基金的托管费按前一日基金资产净值的 0.25% 的年费率计提。托管费的计算方法如下：

$$H = E \times 0.25\% \div \text{当年天数}$$

H 为每日应计提的基金托管费

E 为前一日的基金资产净值

基金托管费每日计提，逐日累计至每月月末，按月支付，由基金托管人根据基金管理人的授权委托书，于次月前 2 个工作日内从基金财产中一次性支付给基金托管人。若遇法定节假日、休息日或不可抗力致使无法按时支付的，顺延至法定节假日、休息日结束之日起 2 个工作日内或不可抗力情形消除之日起 2 个工作日内支付。

上述“（一）基金费用的种类中第 3—8 项费用”，根据有关法规及相应协议规定，按费用实际支出金额列入当期费用，由基金托管人从基金财产中支付。

（三）不列入基金费用的项目

下列费用不列入基金费用：

- 1、基金管理人和基金托管人因未履行或未完全履行义务导致的费用支出或基金财产的损失；
- 2、基金管理人和基金托管人处理与基金运作无关的事项发生的费用；
- 3、《基金合同》生效前的相关费用；
- 4、其他根据相关法律法规及中国证监会的有关规定不得列入基金费用的项目。

（四）基金税收

本基金运作过程中涉及的各项纳税主体，其纳税义务按国家税收法律、法规执行。

十七、基金的会计与审计

（一）基金会计政策

- 1、基金管理人为本基金的基金会计责任方；
- 2、基金的会计年度为公历年度的 1 月 1 日至 12 月 31 日；基金首次募集的会计年度按如下原则：如果《基金合同》生效少于 2 个月，可以并入下一个会计年度；
- 3、基金核算以人民币为记账本位币，以人民币元为记账单位；
- 4、会计制度执行国家有关会计制度；
- 5、本基金独立建账、独立核算；
- 6、基金管理人及基金托管人各自保留完整的会计账目、凭证并进行日常的会计核算，按照有关规定编制基金会计报表；
- 7、基金托管人每月与基金管理人就基金的会计核算、报表编制等进行核对并以书面方式确认。

（二）基金的年度审计

- 1、基金管理人聘请与基金管理人、基金托管人相互独立的具有证券、期货相关业务资格的会计师事务所及其注册会计师对本基金的年度财务报表进行审计。
- 2、会计师事务所更换经办注册会计师，应事先征得基金管理人同意。
- 3、基金管理人认为有充足理由更换会计师事务所，须通报基金托管人。更换会计师事务所需在 2 日内在指定媒介公告。

十八、基金的信息披露

(一) 本基金的信息披露应符合《基金法》、《运作办法》、《信息披露办法》、《基金合同》及其他有关规定。

(二) 信息披露义务人

本基金信息披露义务人包括基金管理人、基金托管人、召集基金份额持有人大会的基金份额持有人等法律法规和中国证监会规定的自然人、法人和非法人组织。

本基金信息披露义务人以保护基金份额持有人利益为根本出发点,按照法律法规和中国证监会的规定披露基金信息,并保证所披露信息的真实性、准确性、完整性、及时性、简明性和易得性。

本基金信息披露义务人应当在中国证监会规定时间内,将应予披露的基金信息通过中国证监会指定的全国性报刊(以下简称“指定报刊”)和指定互联网网站(以下简称“指定网站”,包括基金管理人网站、基金托管人网站、中国证监会基金电子披露网站)等媒介披露,并保证基金投资者能够按照《基金合同》约定的时间和方式查阅或者复制公开披露的信息资料。

(三) 本基金信息披露义务人承诺公开披露的基金信息,不得有下列行为:

- 1、虚假记载、误导性陈述或者重大遗漏;
- 2、对证券投资业绩进行预测;
- 3、违规承诺收益或者承担损失;
- 4、诋毁其他基金管理人、基金托管人或者基金销售机构;
- 5、登载任何自然人、法人和非法人组织的祝贺性、恭维性或推荐性的文字;
- 6、中国证监会禁止的其他行为。

(四) 本基金公开披露的信息应采用中文文本。如同时采用外文文本的,基金信息披露义务人应保证不同文本的内容一致。不同文本之间发生歧义的,以中文文本为准。

本基金公开披露的信息采用阿拉伯数字;除特别说明外,货币单位为人民币元。

(五) 公开披露的基金信息

公开披露的基金信息包括:

<一> 基金招募说明书、《基金合同》、基金托管协议、基金产品资料概要

1、《基金合同》是界定《基金合同》当事人的各项权利、义务关系，明确基金份额持有人大会召开的规则及具体程序，说明基金产品的特性等涉及基金投资者重大利益的事项的法律文件。

2、基金招募说明书应当最大限度地披露影响基金投资者决策的全部事项，说明基金认购、申购和赎回安排、基金投资、基金产品特性、风险揭示、信息披露及基金份额持有人服务等内容。《基金合同》生效后，基金招募说明书的信息发生重大变更的，基金管理人应当在三个工作日内，更新基金招募说明书并登载在指定网站上；基金招募说明书其他信息发生变更的，基金管理人至少每年更新一次。基金终止运作的，基金管理人不再更新基金招募说明书。

3、基金托管协议是界定基金托管人和基金管理人在基金财产保管及基金运作监督等活动中的权利、义务关系的法律文件。

4、基金产品资料概要是基金招募说明书的摘要文件，用于向投资者提供简明的基金概要信息。《基金合同》生效后，基金产品资料概要的信息发生重大变更的，基金管理人应当在三个工作日内，更新基金产品资料概要，并登载在指定网站及基金销售机构网站或营业网点；基金产品资料概要其他信息发生变更的，基金管理人至少每年更新一次。基金终止运作的，基金管理人不再更新基金产品资料概要。

基金募集申请经中国证监会核准后，基金管理人在基金份额发售的 3 日前，将基金招募说明书、《基金合同》摘要登载在指定报刊和网站上；基金管理人、基金托管人应当将《基金合同》、基金托管协议登载在网站上。

<二> 基金份额发售公告

基金管理人应当就基金份额发售的具体事宜编制基金份额发售公告，并在披露招募说明书的当日登载于指定报刊和网站上。

<三> 《基金合同》生效公告

基金管理人应当在收到中国证监会确认文件的次日在指定报刊和网站上登载《基金合同》生效公告。

<四> 基金净值信息

《基金合同》生效后，在开始办理基金份额申购或者赎回前，基金管理人应当至少每周公告一次基金资产净值和基金份额净值。

在开始办理基金份额申购或者赎回后,基金管理人应当在不晚于每个开放日的次日,通过指定网站、基金销售机构网站或者营业网点披露开放日的基金份额净值和基金份额累计净值。

基金管理人应当在不晚于半年度和年度最后一日的次日,在指定网站披露半年度和年度最后一日的基金份额净值和基金份额累计净值。

<五> 基金份额申购、赎回价格

基金管理人应当在《基金合同》、招募说明书等信息披露文件上载明基金份额申购、赎回价格的计算方式及有关申购、赎回费率,并保证投资者能够在基金销售机构网站或营业网点查阅或者复制前述信息资料。

<六> 基金定期报告,包括基金年度报告、基金中期报告和基金季度报告

基金管理人应当在每年结束之日起三个月内,编制完成基金年度报告,将年度报告登载在指定网站上,并将年度报告提示性公告登载在指定报刊上。基金年度报告中的财务会计报告应当经过具有证券、期货相关业务资格的会计师事务所审计。

基金管理人应当在上半年结束之日起两个月内,编制完成基金中期报告,将中期报告登载在指定网站上,并将中期报告提示性公告登载在指定报刊上。

基金管理人应当在季度结束之日起 15 个工作日内,编制完成基金季度报告,将季度报告登载在指定网站上,并将季度报告提示性公告登载在指定报刊上。

《基金合同》生效不足 2 个月的,基金管理人可以不编制当期季度报告、中期报告或者年度报告。

基金管理人应在中期报告、年度报告等文件中披露基金组合资产情况及其流动性风险分析等。

如报告期内出现单一投资者持有基金份额达到或超过基金总份额 20% 的情形,为保障其他投资者利益,基金管理人至少应当在定期报告“影响投资者决策的其他重要信息”项下披露该投资者的类别、报告期末持有份额及占比、报告期内持有份额变化情况及本基金的特定风险,中国证监会认定的特殊情形除外。

<七> 临时报告

本基金发生重大事件,有关信息披露义务人应当在 2 日内编制临时报告书,并登载在指定报刊和指定网站上。

前款所称重大事件，是指可能对基金份额持有人权益或者基金份额的价格产生重大影响的下列事件：

- 1、基金份额持有人大会的召开及决定的事项；
- 2、《基金合同》终止、基金清算；
- 3、转换基金运作方式、基金合并；
- 4、更换基金管理人、基金托管人、基金份额登记机构，基金改聘会计师事务所；
- 5、基金管理人委托基金服务机构代为办理基金的份额登记、核算、估值等事项，基金托管人委托基金服务机构代为办理基金的核算、估值、复核等事项；
- 6、基金管理人、基金托管人的法定名称、住所发生变更；
- 7、基金管理人变更持有百分之五以上股权的股东、基金管理人的实际控制人变更；
- 8、基金募集期延长；
- 9、基金管理人的高级管理人员、基金经理和基金托管人专门基金托管部门负责人发生变动；
- 10、基金管理人的董事在最近 12 个月内变更超过百分之五十，基金管理人、基金托管人专门基金托管部门的主要业务人员在最近 12 个月内变动超过百分之三十；
- 11、涉及基金管理业务、基金财产、基金托管业务的诉讼或仲裁；
- 12、基金管理人或其高级管理人员、基金经理因基金管理业务相关行为受到重大行政处罚、刑事处罚，基金托管人或其专门基金托管部门负责人因基金托管业务相关行为受到重大行政处罚、刑事处罚；
- 13、基金管理人运用基金财产买卖基金管理人、基金托管人及其控股股东、实际控制人或者与其有重大利害关系的公司发行的证券或者承销期内承销的证券，或者从事其他重大关联交易事项，但中国证监会另有规定的除外；
- 14、基金收益分配事项；
- 15、管理费、托管费、申购费、赎回费等费用计提标准、计提方式和费率发生变更；
- 16、基金份额净值计价错误达基金份额净值百分之零点五；
- 17、本基金开始办理申购、赎回；

- 18、本基金发生巨额赎回并延期办理；
- 19、本基金连续发生巨额赎回并暂停接受赎回申请或延缓支付赎回款项；
- 20、本基金暂停接受申购、赎回申请或重新接受申购、赎回申请；
- 21、发生涉及基金申购、赎回事项调整或潜在影响投资者赎回等重大事项时；
- 22、基金信息披露义务人认为可能对基金份额持有人权益或者基金份额的价格产生重大影响的其他事项或中国证监会规定的其他事项。

<八> 澄清公告

在本基金合同存续期限内，任何公共媒体中出现的或者在市场上流传的消息可能对基金份额价格产生误导性影响或者引起较大波动，以及可能损害基金份额持有人权益的，相关信息披露义务人知悉后应当立即对该消息进行公开澄清，并将有关情况立即报告中国证监会。

<九> 基金份额持有人大会决议

基金份额持有人大会决定的事项，应当依法报国务院证券监督管理机构备案，并予以公告。

<十> 清算报告

基金合同终止的，基金管理人应当依法组织基金财产清算小组对基金财产进行清算并作出清算报告。基金财产清算小组应当将清算报告登载在指定网站上，并将清算报告提示性公告登载在指定报刊上

<十一> 投资中小企业私募债券相关公告

基金管理人应当在本基金投资中小企业私募债券后 2 个交易日内，在中国证监会指定媒介披露所投资中小企业私募债券的名称、数量、期限、收益率等信息。

基金管理人应当在基金年度报告、基金中期报告和基金季度报告等定期报告和招募说明书等文件中披露中小企业私募债券的投资情况。

<十二> 投资股指期货相关公告

在季度报告、中期报告、年度报告等定期报告和招募说明书（更新）等文件中披露股指期货交易情况，包括投资政策、持仓情况、损益情况、风险指标等，并充分揭示股指期货交易对基金总体风险的影响以及是否符合既定的投资政策和投资目标等。

<十三> 中国证监会规定的其他信息。

（六）暂停或延迟信息披露的情形

- 1、基金投资所涉及的证券期货交易所遇法定节假日或因其他原因暂停营业时；
- 2、因不可抗力或其他情形致使基金管理人、基金托管人无法准确评估基金资产价值时；
- 3、占基金相当比例的投资品种的估值出现重大转变，而基金管理人为保障基金份额持有人的利益，决定延迟估值；
- 4、法律法规规定、中国证监会或《基金合同》认定的其他情形。

（七）信息披露事务管理

基金管理人、基金托管人应当建立健全信息披露管理制度，指定专门部门及高级管理人员负责管理信息披露事务。

基金信息披露义务人公开披露基金信息，应当符合中国证监会相关基金信息披露内容与格式准则等法律规定。

基金托管人应当按照相关法律法规、中国证监会的规定和《基金合同》的约定，对基金管理人编制的基金资产净值、基金份额净值、基金份额申购赎回价格、基金定期报告、更新的招募说明书、基金产品资料概要、基金清算报告等公开披露的相关基金信息进行复核、审查，并向基金管理人进行书面或电子确认。

基金管理人、基金托管人应当在指定报刊中选择一家报刊披露本基金信息。基金管理人、基金托管人应当向中国证监会基金电子披露网站报送拟披露的基金信息，并保证相关报送信息的真实、准确、完整、及时。

基金管理人、基金托管人除依法在指定媒介上披露信息外，还可以根据需要在其他公共媒介披露信息，但是其他公共媒介不得早于指定媒介披露信息，并且在不同媒介上披露同一信息的内容应当一致。

为基金信息披露义务人公开披露的基金信息出具审计报告、法律意见书的专业机构，应当制作工作底稿，并将相关档案至少保存到《基金合同》终止后 10 年。

基金管理人、基金托管人除按法律法规要求披露信息外，也可着眼于为投资者决策提供有用信息的角度，在保证公平对待投资者、不误导投资者、不影响基金正常投资操作的前提下，自主提升信息披露服务的质量。具体要求应当符合中国证监会及自律规则的相关规定。前述自主披露如产生信息披露费用，该费用不得从基金财产中列支。

（八）信息披露文件的存放与查阅

依法必须披露的信息发布后，基金管理人、基金托管人应当按照相关法律法规规定将信息置备于各自住所，供社会公众查阅、复制。

（九）本基金信息披露事项以法律法规规定及本章节约定的内容为准。

十九、风险揭示

（一）市场风险

市场风险是指证券市场价格受到经济因素、政治因素、投资心理和交易制度等各种因素的影响而变化，导致收益水平存在的不确定性。市场风险主要包括：

1、政策风险。因国家宏观政策（如货币政策、财政政策、行业政策、地区发展政策等）发生变化，导致市场价格波动而产生风险。

2、经济周期风险。随经济运行的周期性变化，证券市场的收益水平也呈周期性变化。基金投资于债券与上市公司的股票，收益水平也会随之变化，从而产生风险。

3、利率风险。金融市场利率的波动会导致证券市场价格和收益率的变动。利率直接影响着债券的价格和收益率，影响着企业的融资成本和利润。基金投资于债券和股票，其收益水平会受到利率变化的影响。

4、上市公司经营风险。上市公司的经营好坏受多种因素影响，如管理能力、财务状况、市场前景、行业竞争、人员素质等，这些都会导致企业的盈利发生变化。如果基金所投资的上市公司经营不善，其股票价格可能下跌，或者能够用于分配的利润减少，使基金投资收益下降。虽然基金可以通过投资多样化来分散这种非系统风险，但不能完全规避。

5、信用风险。主要是指债务人的违约风险，若债务人经营不善，资不抵债，债权人可能会损失掉大部分的投资，这主要体现在企业债中。

6、购买力风险。基金的利润将主要通过现金形式来分配，而现金可能因为通货膨胀的影响而导致购买力下降，从而使基金的实际收益下降。

7、债券收益率曲线风险。债券收益率曲线风险是指与收益率曲线非平行移动有关的风险，单一的久期指标并不能充分反映这一风险的存在。

8、再投资风险。再投资风险反映了利率下降对固定收益证券利息收入再投资收益的影响，这与利率上升所带来的价格风险（即前面所提到的利率风险）互为消长。具体为当利率下降时，基金从投资的固定收益证券所得的利息收入进行再投资时，将获得比之前较少的收益率

9、波动性风险。波动性风险主要存在于可转债的投资中，具体表现为可转债的价格受到其相对应股票价格波动的影响，同时可转债还有信用风险与转股风

险。转股风险指相对应股票价格跌破转股价，不能获得转股收益，从而无法弥补当初付出的转股期权价值。

（二）管理风险

在基金管理运作过程中，基金管理人的知识、技能、经验、判断等主观因素会影响其对相关信息和经济形势、证券价格走势的判断，从而影响基金收益水平。

（三）流动性风险

流动性风险是指基金管理人未能以合理价格及时变现基金资产以支付投资者赎回款项的风险。中国的证券市场还处在初期发展阶段，在某些情况下某些投资品种的流动性不佳，由此可能影响到基金投资收益的实现。开放式基金要随时应对投资者的赎回，如果基金资产不能迅速转变成现金，或者变现为现金时使资金净值产生不利的影响，都会影响基金运作和收益水平。尤其是在发生巨额赎回时，如果基金资产变现能力差，可能会产生基金仓位调整的困难，导致流动性风险，可能影响基金份额净值。

1、拟投资市场、行业及资产的流动性风险评估

（1）投资市场的流动性风险

本基金主要投资于国内依法发行上市的股票、债券、资产支持证券、货币市场工具等投资品种。上述资产均在规范的交易场所、运作时间长，市场透明度较高，运作方式规范，历史流动性状况良好，正常情况下能够及时满足基金变现需求，保证基金按时应对赎回要求。极端市场情况下，上述资产可能出现流动性不足，导致基金资产无法变现，从而影响投资者按时收到赎回款项。根据过往经验统计，绝大部分时间上述资产流动性充裕，流动性风险可控，当遇到极端市场情况时，基金管理人会按照基金合同及相关法律法规要求，及时启动流动性风险应对措施，保护基金投资者的合法权益。

（2）投资行业的流动性风险

股票投资方面，本基金将在考虑行业生命周期、景气程度、估值水平以及股票市场行业轮动规律的基础上决定行业的配置，同时本基金将根据宏观经济和证券市场环境的变化，及时对行业配置进行动态调整。

债券投资方面，本基金通过深入分析宏观经济数据、货币政策和利率变化趋势以及不同类属的收益率水平、流动性和信用风险等因素，以久期控制和结构分

布策略为主，以收益率曲线策略、利差策略等为辅，构造能够提供稳定收益的债券和货币市场工具组合。

因此本基金在投资运作过程中的行业配置较为灵活，在综合考虑宏观因素及行业基本面的前提下进行配置，不以投资于某单一行业为投资目标，行业分散度较高，受到单一行业流动性风险的影响较小。

（3）投资资产的流动性风险

本基金针对流动性较低资产的投资进行了严格的限制，以降低基金的流动性风险：本基金主动投资于流动性受限资产的市值合计不得超过基金资产净值的 15%。

本基金为开放式基金，为保持较高的组合流动性，方便投资人安排投资，在遵守本基金有关投资限制与投资比例的前提下，将主要投资于高流动性的投资品种，防范流动性风险。同时，结合市场流动性特点，本基金将合理安排组合流动性，统筹考虑投资者申购赎回特征和客户大额资金流向特征，以确定本基金在不同投资品种的配置比例，确保流动性充裕。

2、本基金申购、赎回安排

本基金为普通开放式基金，投资人可在本基金的开放日办理基金份额的申购和赎回业务。为切实保护存量基金份额持有人的合法权益，遵循基金份额持有人利益优先原则，本基金管理人将合理控制基金份额持有人集中度，审慎确认申购赎回业务申请，包括但不限于：

（1）当接受申购申请对存量基金份额持有人利益构成潜在重大不利影响时，基金管理人应当采取规定单个投资者申购金额上限、基金规模上限或基金单日净申购比例上限，以及拒绝大额申购、暂停基金申购等措施，切实保护存量基金份额持有人的合法权益。

（2）本基金管理人对持续持有期少于 7 日的投资者收取不低于 1.5% 的赎回费，并将上述赎回费全额计入基金财产。

（3）当前一估值日基金资产净值 50% 以上的资产出现无可参考的活跃市场价格且采用估值技术仍导致公允价值存在重大不确定性时，经与基金托管人协商确认后，基金管理人应当暂停接受基金申购申请、赎回申请或延缓支付赎回款项。

具体措施详见本招募说明书“八、基金份额的申购与赎回”。

3、巨额赎回情形下流动性风险管理措施

当本基金出现巨额赎回情形时，本基金管理人经内部决策，并与基金托管人协商一致后，将运用多种流动性风险管理工具对赎回申请进行适度调整，以应对流动性风险，保护基金份额持有人的利益，包括但不限于：

- (1) 延缓办理巨额赎回申请；
- (2) 暂停接受赎回申请；
- (3) 延缓支付赎回款项；
- (4) 中国证监会认可的其他措施。

具体措施详见本招募说明书“八、基金份额的申购与赎回”。

4、实施备用的流动性风险管理工具的情形、程序及对投资者的潜在影响
基金管理人经与基金托管人协商一致，在确保投资者得到公平对待的前提下，可依照法律法规及基金合同的约定，综合运用各类流动性风险管理工具，对赎回申请进行适度调整，作为特定情形下基金管理人流动性风险管理的辅助措施。

当基金管理人认为支付投资人的赎回申请有困难或认为因支付投资人的赎回申请而进行的财产变现可能会对基金资产净值造成较大波动时，可综合运用包括延期办理巨额赎回申请、暂停接受赎回申请、延缓支付赎回款项、收取短期赎回费、暂停基金估值等流动性风险管理工具，投资者将面临其赎回申请被拒绝或延期办理、赎回款项延缓支付，或面临赎回成本或申购成本较高等的风险。

（四）特有风险

本基金是主动管理的较高预期风险、较高预期收益的混合型证券投资基金，其投资风格和决策过程决定了基金具有如下特有风险：

1、集中投资风险

本基金在股票投资方面采取集中投资策略，其中投资于基金持仓比例最高的前 30 只股票的资产不低于股票资产的 80%。这既是本基金主动投资策略的重要基础，也是本基金管理人操作风格的体现。

因此，本基金股票投资组合中的个股投资权重与本基金业绩比较基准——沪深 300 指数中个股权重的偏差，是本基金特有股票投资风险的重要组成部分。由于投资结果与投资预期可能有一定差异。因此，本基金的波动性可能较高，市场风险和流动性风险可能更大。

2、基金资产投资于科创板股票，会面临科创板机制下因投资标的、市场制度以及交易规则等差异带来的特有风险，包括但不限于市场风险、流动性风险、科创板企业退市风险、政策风险等。基金可根据投资策略需要或市场环境的变化，选择将部分基金资产投资于科创板股票或选择不将基金资产投资于科创板股票，基金资产并非必然投资于科创板股票。

投资科创板股票存在的风险包括：

① 市场风险

科创板股票集中来自新一代信息技术、高端装备、新材料、新能源、节能环保及生物医药等高新技术和战略新兴产业领域。大多数企业为初创型公司，上市门槛略低于 A 股其他板块，企业未来盈利、现金流、估值等均存在不确定性，与传统二级市场投资存在差异，个股价格风险加大。同时，科创板股票可能存在股价波动较大的风险。科创板企业普遍具有技术性、前景不确定、业绩波动大、风险高的特征，市场可比公司较少，传统估值方法可能不适用，发行定价难度较大。考虑到科创板竞价交易设置较宽的涨跌幅限制（上市前五日无涨跌幅限制，其后涨跌幅限制为 20%）、科创板股票上市首日即可作为融资融券标的，股票价格波动可能较其他板块更大。

② 流动性风险

科创板整体投资门槛较高，投资者数量较少，基金资产存在无法及时或以公允价格变现及其他相关流动性风险。

③ 科创板企业退市风险

科创板退市机制比 A 股其他板块更严格，且不再设置暂停上市、恢复上市和重新上市环节。一旦所投资的股票进入退市流程，将面临退出难度较大、成本较高的风险。

④ 政策风险

国家对高新技术产业扶持力度及重视程度的变化会对科创板企业带来较大影响，国际经济形势变化对战略新兴产业及科创板个股也会带来政策影响。3、存托凭证投资风险

本基金可投资存托凭证，除普通股票投资可能面临的宏观经济风险、政策风险、市场风险、流动性风险外，投资存托凭证可能还会面临以下风险：

① 存托凭证持有人与持有基础股票的股东在法律地位享有权利等方面存在差异可能引发的风险

存托凭证系由存托人以境外发行的证券为基础，在中国境内发行的代表境外基础证券权益的证券。存托凭证持有人实际享有的权益与境外基础证券持有人的权益虽然基本相当，但不能等同于直接持有境外基础证券。存托凭证持有人与境外基础证券发行人股东之间在法律地位、享有权利等方面存在一定的差异。境外基础证券发行人股东为公司的直接股东，可以直接享有股东权利（包括但不限于投票权、分红等收益权等）；存托凭证持有人为间接拥有公司相关权益的证券持有人，其投票权、收益权等仅能根据存托协议的约定，通过存托人享有并间接行使分红、投票等权力。若未来发行人或存托人未能履行存托协议的约定，不对存托凭证持有人进行分红派息或者分红派息金额少于应得金额，或者存托人行使股东表决权时未充分代表存托凭证持有人的共同意见，则存托凭证持有人的利益将受到损害，本基金作为存托凭证持有人可能会面临一定的投资损失。

② 发行人采用协议控制架构的风险

境外基础证券发行人如采用协议控制架构，可能由于法律、政策变化带来合规、经营等风险，可能面临对境内实体运营企业重大依赖、协议控制架构下相关主体违约等风险。

③ 增发基础证券可能导致的存托凭证持有人权益被摊薄的风险

存托凭证发行时，其对应的净资产已经固定，但未来若发行人增发基础证券，将会导致存托凭证持有人权益被摊薄。

④ 交易机制相关风险

境外基础证券与境内存托凭证由于时差、交易时间、交易制度、停复牌规则、异常交易情形、做空机制等差异，境内存托凭证的交易价格可能受到境外市场影响，从而出现大幅波动。此外，在境内法律及监管政策允许的情况下，发行人现在及将来境外发行的股票或存托凭证可能转移至境内市场上市交易，从而增加境内市场的存托凭证供给数量，可能引起交易价格大幅波动。

⑤ 存托凭证退市风险

如果发行人不再符合上市条件或者发生其他重大违法行为，可能导致存托凭证面临退市。基金作为存托凭证持有人可能面临存托人无法根据存托协议的约定

卖出基础证券、持有的存托凭证无法转到境内其他市场进行公开交易或者转让、存托人无法继续按照存托协议的约定为基金提供相应服务等风险。

⑥ 其它风险

存托凭证存续期间，存托凭证项目内容可能发生重大、实质变化，包括但不限于存托凭证与基础证券转换比例发生调整、红筹公司和存托人可能对存托协议作出修改、更换存托人、更换托管人、存托凭证主动退市等。部分变化可能仅以事先通知的方式，即对投资者生效。本基金作为存托凭证投资者可能无法对此行使表决权。

存托凭证存续期间，对应的基础证券等财产可能出现被质押、挪用、司法冻结、强制执行等情形，本基金作为存托凭证投资者可能面临失去应有权利的风险。

存托人可能向存托凭证持有人收取存托凭证相关费用。

4、其它投资风险

本基金的特有投资风格和决策过程决定了本基金具有许多其它的特有风险。例如本基金还投资于股指期货、权证、中小企业私募债券等，而股指期货、权证、是高风险投资工具，相应市场的波动也可能给基金财产带来较高风险；本基金也可投资中小企业私募债券，中小企业私募债是根据相关法律法规由非上市中小企业采用非公开方式发行的债券，由于不能公开交易，一般情况下，交易不活跃，潜在较大流动性风险，当发债主体信用质量恶化时，受市场流动性所限，本基金可能无法卖出所持有的中小企业私募债，由此可能给基金净值带来更大的负面影响和损失。

（五）操作或技术风险

相关当事人在业务各环节操作过程中，因内部控制存在缺陷或者人为因素造成操作失误或违反操作规程等引致的风险，例如，越权违规交易、会计部门欺诈、交易错误、IT 系统故障等风险。

在开放式基金的各种交易行为或者后台运作中，可能因为技术系统的故障或者差错而影响交易的正常进行或者导致基金份额持有人的利益受到影响。这种技术风险可能来自基金管理人、登记机构、代销机构、证券交易所、证券登记结算机构等等。

（六）合规性风险

指基金管理或运作过程中，违反国家法律法规的规定，或者基金投资违反法规及基金合同有关规定的风险。

（七）其他风险

1、战争、自然灾害等不可抗力因素的出现，将会严重影响证券市场的运行，可能导致基金资产的损失。

2、金融市场危机、行业竞争、代理商违约、托管行违约等超出基金管理人自身直接控制能力之外的风险，也可能导致基金或者基金份额持有人利益受损。

二十、基金合同的变更、终止与基金财产的清算

（一）《基金合同》的变更

1、变更基金合同涉及法律法规规定或基金合同约定应经基金份额持有人大会决议通过的事项的，应召开基金份额持有人大会决议通过。对于可不经基金份额持有人大会决议通过的事项，由基金管理人和基金托管人同意后变更并公告，并报中国证监会备案。

2、关于《基金合同》变更的基金份额持有人大会决议经中国证监会核准或出具无异议意见后方可执行，并自决议生效后两日内在指定媒介公告。

（二）《基金合同》的终止事由

有下列情形之一的，《基金合同》应当终止：

- 1、基金份额持有人大会决定终止的；
- 2、基金管理人、基金托管人职责终止，在 6 个月内没有新基金管理人、新基金托管人承接的；
- 3、《基金合同》约定的其他情形；
- 4、相关法律法规和中国证监会规定的其他情况。

（三）基金财产的清算

1、基金财产清算小组：自出现《基金合同》终止事由之日起 30 个工作日内成立清算小组，基金管理人组织基金财产清算小组并在中国证监会的监督下进行基金清算。

2、基金财产清算小组组成：基金财产清算小组成员由基金管理人、基金托管人、具有从事证券相关业务资格的注册会计师、律师以及中国证监会指定的人员组成。基金财产清算小组可以聘用必要的工作人员。

3、基金财产清算小组职责：基金财产清算小组负责基金财产的保管、清理、估价、变现和分配。基金财产清算小组可以依法进行必要的民事活动。

4、基金财产清算程序：

- （1）《基金合同》终止情形出现时，由基金财产清算小组统一接管基金；
- （2）对基金财产和债权债务进行清理和确认；
- （3）对基金财产进行估值和变现；
- （4）制作清算报告；

(5) 聘请会计师事务所对清算报告进行外部审计，聘请律师事务所对清算报告出具法律意见书；

(6) 将清算报告报中国证监会备案并公告；

(7) 对基金剩余财产进行分配。

5、基金财产清算的期限为 6 个月，但因本基金所持证券的流动性受到限制而不能及时变现的，清算期限相应顺延。

(四) 清算费用

清算费用是指基金财产清算小组在进行基金清算过程中发生的所有合理费用，清算费用由基金财产清算小组优先从基金财产中支付。

(五) 基金财产清算剩余资产的分配

依据基金财产清算的分配方案，将基金财产清算后的全部剩余资产扣除基金财产清算费用、交纳所欠税款并清偿基金债务后，按基金份额持有人持有的基金份额比例进行分配。

(六) 基金财产清算的公告

清算过程中的有关重大事项须及时公告；基金财产清算报告经具有证券、期货相关业务资格的会计师事务所审计并由律师事务所出具法律意见书后报中国证监会备案并公告。基金财产清算公告于基金财产清算报告报中国证监会备案后 5 个工作日内由基金财产清算小组进行公告，基金财产清算小组应当将清算报告登载在指定网站上，并将清算报告提示性公告登载在指定报刊上。

(七) 基金财产清算账册及文件的保存

基金财产清算账册及有关文件由基金托管人保存 15 年以上。

二十一、基金合同的内容摘要

<一> 基金份额持有人、基金管理人和基金托管人的权利、义务

(一) 基金管理人的权利与义务

1、根据《基金法》、《运作办法》及其他有关规定，基金管理人的权利包括但不限于：

- (1) 依法募集基金；
- (2) 自《基金合同》生效之日起，根据法律法规和《基金合同》独立运用并管理基金财产；
- (3) 依照《基金合同》收取基金管理费以及法律法规规定或中国证监会批准的其他费用；
- (4) 销售基金份额；
- (5) 召集基金份额持有人大会；
- (6) 依据《基金合同》及有关法律规规定监督基金托管人，如认为基金托管人违反了《基金合同》及国家有关法律规定，应呈报中国证监会和其他监管部门，并采取必要措施保护基金投资者的利益；
- (7) 在基金托管人更换时，提名新的基金托管人；
- (8) 选择、更换基金销售机构，对基金销售机构的相关行为进行监督和处理；
- (9) 担任或委托其他符合条件的机构担任基金登记机构办理基金登记业务并获得《基金合同》规定的费用；
- (10) 依据《基金合同》及有关法律规规定决定基金收益的分配方案；
- (11) 在《基金合同》约定的范围内，拒绝或暂停受理申购与赎回申请；
- (12) 依照法律法规为基金的利益对被投资公司行使股东权利，为基金的利益行使因基金财产投资于证券所产生的权利；
- (13) 在法律法规允许的前提下，为基金的利益依法为基金进行融资、融券；
- (14) 以基金管理人的名义，代表基金份额持有人的利益行使诉讼权利或者实施其他法律行为；
- (15) 选择、更换律师事务所、会计师事务所、证券经纪商、期货经纪机构或其他为基金提供服务的外部机构；

(16) 在符合有关法律、法规的前提下,制订和调整有关基金认购、申购、赎回、转换和非交易过户的业务规则;

(17) 在法律法规和基金合同规定的范围内决定除调高基金托管费、基金管理费之外的基金费率结构和收费方式;

(18) 法律法规及中国证监会规定的和《基金合同》约定的其他权利。

2、根据《基金法》、《运作办法》及其他有关规定,基金管理人的义务包括但不限于:

(1) 依法募集基金,办理或者委托经中国证监会认定的其他机构代为办理基金份额的发售、申购、赎回和登记事宜;

(2) 办理基金备案手续;

(3) 自《基金合同》生效之日起,以诚实信用、谨慎勤勉的原则管理和运用基金财产;

(4) 配备足够的具有专业资格的人员进行基金投资分析、决策,以专业化的经营方式管理和运作基金财产;

(5) 建立健全内部风险控制、监察与稽核、财务管理及人事管理等制度,保证所管理的基金财产和基金管理人的财产相互独立,对所管理的不同基金分别管理,分别记账,进行证券投资;

(6) 除依据《基金法》、《基金合同》及其他有关规定外,不得利用基金财产为自己及任何第三人谋取利益,不得委托第三人运作基金财产;

(7) 依法接受基金托管人的监督;

(8) 采取适当合理的措施使计算基金份额认购、申购、赎回和注销价格的方法符合《基金合同》等法律文件的规定,按有关规定计算并公告基金净值信息,确定基金份额申购、赎回的价格;

(9) 进行基金会计核算并编制基金财务会计报告;

(10) 编制季度报告、中期报告和年度报告;

(11) 严格按照《基金法》、《基金合同》及其他有关规定,履行信息披露及报告义务;

(12) 保守基金商业秘密,不泄露基金投资计划、投资意向等。除《基金法》、《基金合同》及其他有关规定另有规定外,在基金信息公开披露前应予保密,不向他人泄露;

(13) 按《基金合同》的约定确定基金收益分配方案, 及时向基金份额持有人分配基金收益;

(14) 按规定受理申购与赎回申请, 及时、足额支付赎回款项;

(15) 依据《基金法》、《基金合同》及其他有关规定召集基金份额持有人大会或配合基金托管人、基金份额持有人依法召集基金份额持有人大会;

(16) 按规定保存基金财产管理业务活动的会计账册、报表、记录和其他相关资料 15 年以上;

(17) 确保需要向基金投资者提供的各项文件或资料在规定时间内发出, 并且保证投资者能够按照《基金合同》规定的时间和方式, 随时查阅到与基金有关的公开资料, 并在支付合理成本的前提下得到有关资料的复印件;

(18) 组织并参加基金财产清算小组, 参与基金财产的保管、清理、估价、变现和分配;

(19) 面临解散、依法被撤销或者被依法宣告破产时, 及时报告中国证监会并通知基金托管人;

(20) 因违反《基金合同》导致基金财产的损失或损害基金份额持有人合法权益时, 应当承担赔偿责任, 其赔偿责任不因其退任而免除;

(21) 监督基金托管人按法律法规和《基金合同》规定履行自己的义务, 基金托管人违反《基金合同》造成基金财产损失时, 基金管理人应为基金份额持有人利益向基金托管人追偿;

(22) 当基金管理人将其义务委托第三方处理时, 应当对第三方处理有关基金事务的行为承担责任;

(23) 以基金管理人名义, 代表基金份额持有人利益行使诉讼权利或实施其他法律行为;

(24) 基金管理人在募集期间未能达到基金的备案条件, 《基金合同》不能生效, 基金管理人承担全部募集费用, 将已募集资金并加计银行同期活期存款利息在基金募集期结束后 30 日内退还基金认购人;

(25) 执行生效的基金份额持有人大会的决议;

(26) 建立并保存基金份额持有人名册;

(27) 法律法规及中国证监会规定的和《基金合同》约定的其他义务。

(二) 基金托管人的权利与义务

1、根据《基金法》、《运作办法》及其他有关规定，基金托管人的权利包括但不限于：

(1) 自《基金合同》生效之日起，依法律法规和《基金合同》的规定安全保管基金财产；

(2) 依《基金合同》约定获得基金托管费以及法律法规规定或监管部门批准的其他费用；

(3) 监督基金管理人对本基金的投资运作，如发现基金管理人违反《基金合同》及国家法律法规行为，对基金财产、其他当事人的利益造成重大损失的情形，应呈报中国证监会，并采取必要措施保护基金投资者的利益；

(4) 根据相关市场规则，为基金开设证券账户、为基金办理证券交易资金清算；

(5) 提议召开或召集基金份额持有人大会；

(6) 在基金管理人更换时，提名新的基金管理人；

(7) 法律法规及中国证监会规定的和《基金合同》约定的其他权利。

2、根据《基金法》、《运作办法》及其他有关规定，基金托管人的义务包括但不限于：

(1) 以诚实信用、勤勉尽责的原则持有并安全保管基金财产；基金托管人对存放于托管账户的现金资产以及其他由基金托管人实际控制的财产进行保管，对于证券登记机构、期货经纪公司、结算机构、票据资产服务机构（票据保管机构或票据托管行）等非基金托管人保管的财产，基金托管人不承担责任；

(2) 设立专门的基金托管部门，具有符合要求的营业场所，配备足够的、合格的熟悉基金托管业务的专职人员，负责基金财产托管事宜；

(3) 建立健全内部风险控制、监察与稽核、财务管理及人事管理等制度，确保基金财产的安全，保证其托管的基金财产与基金托管人自有财产以及不同的基金财产相互独立；对所托管的不同的基金分别设置账户，独立核算，分账管理，保证不同基金之间在账户设置、资金划拨、账册记录等方面相互独立；

(4) 除依据《基金法》、《基金合同》及其他有关规定外，不得利用基金财产为自己及任何第三人谋取利益，不得委托第三人托管基金财产；

(5) 保管由基金管理人代表基金签订的与基金有关的重大合同及有关凭证；

(6) 按规定开设基金财产的资金账户、证券账户和期货账户等投资所需账户，按照《基金合同》的约定，根据基金管理人的投资指令，及时办理清算、交割事宜；

(7) 保守基金商业秘密，除《基金法》、《基金合同》及其他有关规定另有规定外，在基金信息公开披露前予以保密，不得向他人泄露；

(8) 复核、审查基金管理人计算的基金资产净值、基金份额净值、基金份额申购、赎回价格；

(9) 办理与基金托管业务活动有关的信息披露事项；

(10) 对基金财务会计报告、季度报告、中期报告和年度报告出具意见，说明基金管理人在各重要方面的运作是否严格按照《基金合同》的规定进行；如果基金管理人未执行《基金合同》规定的行为，还应当说明基金托管人是否采取了适当的措施；

(11) 保存基金托管业务活动的记录、账册、报表和其他相关资料 15 年以上；

(12) 建立并保存基金份额持有人名册；

(13) 按规定制作相关账册并与基金管理人核对；

(14) 依据基金管理人的指令或有关规定向基金份额持有人支付基金收益和赎回款项；

(15) 依据《基金法》、《基金合同》及其他有关规定，召集基金份额持有人大会或配合基金管理人、基金份额持有人依法召集基金份额持有人大会；

(16) 按照法律法规和《基金合同》的规定监督基金管理人的投资运作；

(17) 参加基金财产清算小组，参与基金财产的保管、清理、估价、变现和分配；

(18) 面临解散、依法被撤销或者被依法宣告破产时，及时报告中国证监会和银行监管机构，并通知基金管理人；

(19) 因违反《基金合同》导致基金财产损失时，应承担赔偿责任，其赔偿责任不因其退任而免除；

(20) 按规定监督基金管理人按法律法规和《基金合同》规定履行自己的义务，基金管理人因违反《基金合同》造成基金财产损失时，应为基金份额持有人利益向基金管理人追偿；

- (21) 执行生效的基金份额持有人大会的决定；
 - (22) 法律法规及中国证监会规定的和《基金合同》约定的其他义务。
- (三) 基金份额持有人的权利和义务

基金投资者持有本基金基金份额的行为即视为对《基金合同》的承认和接受，基金投资者自依据《基金合同》取得的基金份额，即成为本基金份额持有人和《基金合同》的当事人，直至其不再持有本基金的基金份额。基金份额持有人作为《基金合同》当事人并不以在《基金合同》上书面签章或签字为必要条件。

每份基金份额具有同等的合法权益。

1、根据《基金法》、《运作办法》及其他有关规定，基金份额持有人的权利包括但不限于：

- (1) 分享基金财产收益；
- (2) 参与分配清算后的剩余基金财产；
- (3) 依法申请赎回其持有的基金份额；
- (4) 按照规定要求召开基金份额持有人大会；
- (5) 出席或者委派代表出席基金份额持有人大会，对基金份额持有人大会审议事项行使表决权；
- (6) 查阅或者复制公开披露的基金信息资料；
- (7) 监督基金管理人的投资运作；
- (8) 对基金管理人、基金托管人、基金销售机构损害其合法权益的行为依法提起诉讼或仲裁；
- (9) 法律法规及中国证监会规定的和《基金合同》约定的其他权利。

2、根据《基金法》、《运作办法》及其他有关规定，基金份额持有人的义务包括但不限于：

- (1) 认真阅读并遵守《基金合同》；
- (2) 了解所投资基金产品，了解自身风险承受能力，自行承担投资风险；
- (3) 关注基金信息披露，及时行使权利和履行义务；
- (4) 缴纳基金认购、申购款项及法律法规和《基金合同》所规定的费用；
- (5) 在其持有的基金份额范围内，承担基金亏损或者《基金合同》终止的有限责任；
- (6) 不从事任何有损基金及其他《基金合同》当事人合法权益的活动；

- (7) 执行生效的基金份额持有人大会的决定；
- (8) 返还在基金交易过程中因任何原因获得的不当得利；
- (9) 法律法规及中国证监会规定的和《基金合同》约定的其他义务。

<二>基金份额持有人大会召集、议事及表决的程序和规则

基金份额持有人大会由基金份额持有人组成，基金份额持有人的合法授权代表有权代表基金份额持有人出席会议并表决。基金份额持有人持有的每一基金份额拥有平等的投票权。

(一) 召开事由

1、当出现或需要决定下列事由之一的，应当召开基金份额持有人大会：

- (1) 终止《基金合同》；
- (2) 更换基金管理人；
- (3) 更换基金托管人；
- (4) 转换基金运作方式；
- (5) 提高基金管理人、基金托管人的报酬标准，但法律法规要求提高该等报酬标准的除外；
- (6) 变更基金类别；
- (7) 本基金与其他基金的合并；
- (8) 变更基金投资目标、范围或策略（法律法规和中国证监会另有规定的除外）；
- (9) 变更基金份额持有人大会程序；
- (10) 基金管理人或基金托管人要求召开基金份额持有人大会；
- (11) 单独或合计持有本基金总份额 10%以上（含 10%）基金份额的基金份额持有人（以基金管理人收到提议当日的基金份额计算，下同）就同一事项书面要求召开基金份额持有人大会；
- (12) 对基金当事人权利和义务产生重大影响的其他事项；
- (13) 法律法规、《基金合同》或中国证监会规定的其他应当召开基金份额持有人大会的事项。

2、以下情况可由基金管理人和基金托管人协商后修改，不需召开基金份额持有人大会：

- (1) 调低基金管理费、基金托管费；
- (2) 法律法规要求增加的基金费用的收取；
- (3) 在法律法规和《基金合同》规定的范围内调整本基金的申购费率、调低赎回费率或变更收费方式；
- (4) 因相应的法律法规发生变动而应当对《基金合同》进行修改；
- (5) 对《基金合同》的修改对基金份额持有人利益无实质性不利影响或修改不涉及《基金合同》当事人权利义务关系发生重大变化；
- (6) 按照法律法规和《基金合同》规定不需召开基金份额持有人大会的以外的其他情形。

(二) 会议召集人及召集方式

1、除法律法规规定或《基金合同》另有约定外，基金份额持有人大会由基金管理人召集；

2、基金管理人未按规定召集或不能召集时，由基金托管人召集；

3、基金托管人认为有必要召开基金份额持有人大会的，应当向基金管理人提出书面提议。基金管理人应当自收到书面提议之日起 10 日内决定是否召集，并书面告知基金托管人。基金管理人决定召集的，应当自出具书面决定之日起 60 日内召开；基金管理人决定不召集，基金托管人仍认为有必要召开的，应当由基金托管人自行召集。

4、代表基金份额 10% 以上（含 10%）的基金份额持有人就同一事项书面要求召开基金份额持有人大会，应当向基金管理人提出书面提议。基金管理人应当自收到书面提议之日起 10 日内决定是否召集，并书面告知提出提议的基金份额持有人代表和基金托管人。基金管理人决定召集的，应当自出具书面决定之日起 60 日内召开；基金管理人决定不召集，代表基金份额 10% 以上（含 10%）的基金份额持有人仍认为有必要召开的，应当向基金托管人提出书面提议。基金托管人应当自收到书面提议之日起 10 日内决定是否召集，并书面告知提出提议的基金份额持有人代表和基金管理人；基金托管人决定召集的，应当自出具书面决定之日起 60 日内召开。

5、代表基金份额 10% 以上（含 10%）的基金份额持有人就同一事项要求召开基金份额持有人大会，而基金管理人、基金托管人都不召集的，单独或合计代表基金份额 10% 以上（含 10%）的基金份额持有人有权自行召集，并至少提前

30 日报中国证监会备案。基金份额持有人依法自行召集基金份额持有人大会的，基金管理人、基金托管人应当配合，不得阻碍、干扰。

6、基金份额持有人会议的召集人负责选择确定开会时间、地点、方式和权益登记日。

(三) 召开基金份额持有人大会的通知时间、通知内容、通知方式

1、召开基金份额持有人大会，召集人应于会议召开前 30 日，在指定媒介公告。基金份额持有人大会通知应至少载明以下内容：

- (1) 会议召开的时间、地点和会议形式；
- (2) 会议拟审议的事项、议事程序和表决方式；
- (3) 有权出席基金份额持有人大会的基金份额持有人的权益登记日；
- (4) 授权委托证明的内容要求（包括但不限于代理人身份，代理权限和代理有效期限等）、送达时间和地点；
- (5) 会务常设联系人姓名及联系电话；
- (6) 出席会议者必须准备的文件和必须履行的手续；
- (7) 召集人需要通知的其他事项。

2、采取通讯开会方式并进行表决的情况下，由会议召集人决定在会议通知中说明本次基金份额持有人大会所采取的具体通讯方式、委托的公证机关及其联系方式和联系人、书面表决意见寄交的截止时间和收取方式。

3、如召集人为基金管理人，还应另行书面通知基金托管人到指定地点对表决意见的计票进行监督；如召集人为基金托管人，则应另行书面通知基金管理人到指定地点对表决意见的计票进行监督；如召集人为基金份额持有人，则应另行书面通知基金管理人和基金托管人到指定地点对表决意见的计票进行监督。基金管理人或基金托管人拒不派代表对表决意见的计票进行监督的，不影响表决意见的计票效力。

(四) 基金份额持有人出席会议的方式

基金份额持有人大会可通过现场开会方式、通讯开会方式或法律法规及监管机关允许的其他方式召开，会议的召开方式由会议召集人确定。

1、现场开会。由基金份额持有人本人出席或以代理投票授权委托证明委派代表出席，现场开会时基金管理人和基金托管人的授权代表应当列席基金份额持

有人大会，基金管理人或托管人不派代表列席的，不影响表决效力。现场开会同时符合以下条件时，可以进行基金份额持有人大会议程：

(1) 亲自出席会议者持有基金份额的凭证、受托出席会议者出具的委托人持有基金份额的凭证及委托人的代理投票授权委托书符合法律法规、《基金合同》和会议通知的规定，并且持有基金份额的凭证与基金管理人持有的登记资料相符；

(2) 经核对，汇总到会者出示的在权益登记日持有基金份额的凭证显示，有效的基金份额不少于本基金在权益登记日基金总份额的 50%（含 50%）。

2、通讯开会。通讯开会系指基金份额持有人将其对表决事项的投票以书面形式在表决截至日以前送达至召集人指定的地址。通讯开会应以书面方式进行表决。

在同时符合以下条件时，通讯开会的方式视为有效：

(1) 会议召集人按《基金合同》约定公布会议通知后，在 2 个工作日内连续公布相关提示性公告；

(2) 召集人按基金合同约定通知基金托管人（如果基金托管人为召集人，则为基金管理人）到指定地点对书面表决意见的计票进行监督。会议召集人在基金托管人（如果基金托管人为召集人，则为基金管理人）和公证机关的监督下按照会议通知规定的方式收取基金份额持有人的书面表决意见；基金托管人或基金管理人经通知不参加收取书面表决意见的，不影响表决效力；

(3) 本人直接出具书面意见或授权他人代表出具书面意见的，基金份额持有人所持有的基金份额不小于在权益登记日基金总份额的 50%（含 50%）；

(4) 上述第（3）项中直接出具书面意见的基金份额持有人或受托代表他人出具书面意见的代理人，同时提交的持有基金份额的凭证、受托出具书面意见的代理人出具的委托人持有基金份额的凭证及委托人的代理投票授权委托书符合法律法规、《基金合同》和会议通知的规定，并与基金登记机构记录相符。

3、在法律法规和监管机关允许的情况下，本基金亦可采用网络、电话等其他非现场方式或者以非现场方式与现场方式结合的方式召开基金份额持有人大会，或者采用网络、电话或其他方式授权他人代为出席会议并表决，会议程序比照现场开会和通讯方式开会的程序进行。

(五) 议事内容与程序

1、议事内容及提案权

议事内容为关系基金份额持有人利益的重大事项，如《基金合同》的重大修改、决定终止《基金合同》、更换基金管理人、更换基金托管人、与其他基金合并、法律法规及《基金合同》规定的其他事项以及会议召集人认为需提交基金份额持有人大会讨论的其他事项。

基金份额持有人大会的召集人发出召集会议的通知后，对原有提案的修改应当在基金份额持有人大会召开前及时公告。

基金份额持有人大会不得对未事先公告的议事内容进行表决。

2、议事程序

(1) 现场开会

在现场开会的方式下，首先由大会主持人按照下列第七条规定程序确定和公布监票人，然后由大会主持人宣读提案，经讨论后进行表决，并形成大会决议。大会主持人为基金管理人授权出席会议的代表，在基金管理人授权代表未能主持大会的情况下，由基金托管人授权其出席会议的代表主持；如果基金管理人授权代表和基金托管人授权代表均未能主持大会，则由出席大会的基金份额持有人和代理人所持表决权的 50% 以上（含 50%）选举产生一名基金份额持有人作为该次基金份额持有人大会的主持人。基金管理人和基金托管人拒不出席或主持基金份额持有人大会，不影响基金份额持有人大会作出的决议的效力。

会议召集人应当制作出席会议人员的签名册。签名册载明参加会议人员姓名（或单位名称）、身份证明文件号码、持有或代表有表决权的基金份额、委托人姓名（或单位名称）和联系方式等事项。

(2) 通讯开会

在通讯开会的情况下，首先由召集人提前 30 日公布提案，在所通知的表决截止日期后 2 个工作日内在公证机关监督下由召集人统计全部有效表决，在公证机关监督下形成决议。

(六) 表决

基金份额持有人所持每份基金份额有一票表决权。

基金份额持有人大会决议分为一般决议和特别决议：

1、一般决议，一般决议须经参加大会的基金份额持有人或其代理人所持表决权的 50%以上（含 50%）通过方为有效；除下列第 2 项所规定的须以特别决议通过事项以外的其他事项均以一般决议的方式通过。

2、特别决议，特别决议应当经参加大会的基金份额持有人或其代理人所持表决权的三分之二以上（含三分之二）通过方可做出。转换基金运作方式、更换基金管理人或者基金托管人、终止《基金合同》以特别决议通过方为有效。

基金份额持有人大会采取记名方式进行投票表决。

采取通讯方式进行表决时，除非在计票时有充分的相反证据证明，否则提交符合会议通知中规定的确认投资者身份文件的表决视为有效出席的投资者，表面符合会议通知规定的书面表决意见视为有效表决，表决意见模糊不清或相互矛盾的视为弃权表决，但应当计入出具书面意见的基金份额持有人所代表的基金份额总数。

基金份额持有人大会的各项提案或同一项提案内并列的各项议题应当分开审议、逐项表决。

（七）计票

1、现场开会

（1）如大会由基金管理人或基金托管人召集，基金份额持有人大会的主持人应当在会议开始后宣布在出席会议的基金份额持有人和代理人中选举两名基金份额持有人代表与大会召集人授权的一名监督员共同担任监票人；如大会由基金份额持有人自行召集或大会虽然由基金管理人或基金托管人召集，但是基金管理人或基金托管人未出席大会的，基金份额持有人大会的主持人应当在会议开始后宣布在出席会议的基金份额持有人中选举三名基金份额持有人代表担任监票人。基金管理人或基金托管人不出席大会的，不影响计票的效力。

（2）监票人应当在基金份额持有人表决后立即进行清点并由大会主持人当场公布计票结果。

（3）如果会议主持人或基金份额持有人或代理人对于提交的表决结果有怀疑，可以在宣布表决结果后立即对所投票数要求进行重新清点。监票人应当进行重新清点，重新清点以一次为限。重新清点后，大会主持人应当当场公布重新清点结果。

(4) 计票过程应由公证机关予以公证,基金管理人或基金托管人拒不出席大会的,不影响计票的效力。

2、通讯开会

在通讯开会的情况下,计票方式为:由大会召集人授权的两名监督员在基金托管人授权代表(若由基金托管人召集,则为基金管理人授权代表)的监督下进行计票,并由公证机关对其计票过程予以公证。基金管理人或基金托管人拒派代表对书面表决意见的计票进行监督的,不影响计票和表决结果。

(八) 生效与公告

基金份额持有人大会的决议,召集人应当自通过之日起 5 日内报中国证监会核准或者备案。

基金份额持有人大会的决议自中国证监会依法核准或者出具无异议意见之日起生效。

基金份额持有人大会决议自生效之日起 2 日内在指定媒介上公告。如果采用通讯方式进行表决,在公告基金份额持有人大会决议时,必须将公证书全文、公证机构、公证员姓名等一同公告。

基金管理人、基金托管人和基金份额持有人应当执行生效的基金份额持有人大会的决议。生效的基金份额持有人大会决议对全体基金份额持有人、基金管理人、基金托管人均有约束力。

(九) 本部分关于基金份额持有人大会召开事由、召开条件、议事程序、表决条件等规定,凡是直接引用法律法规的部分,如将来法律法规修改导致相关内容被取消或变更的,基金管理人提前公告后,可直接对本部分内容进行修改和调整,无需召开基金份额持有人大会审议。

<三> 基金合同解除和终止的事由、程序

(一) 《基金合同》的变更

1、变更基金合同涉及法律法规规定或本基金合同约定应经基金份额持有人大会决议通过的事项的,应召开基金份额持有人大会决议通过。对于可不经基金份额持有人大会决议通过的事项,由基金管理人和基金托管人同意后变更并公告,并报中国证监会备案。

2、关于《基金合同》变更的基金份额持有人大会决议经中国证监会核准或出具无异议意见后方可执行，并自决议生效后两日内在指定媒介公告。

（二）《基金合同》的终止事由

有下列情形之一的，《基金合同》应当终止：

- 1、基金份额持有人大会决定终止的；
- 2、基金管理人、基金托管人职责终止，在 6 个月内没有新基金管理人、新基金托管人承接的；
- 3、《基金合同》约定的其他情形；
- 4、相关法律法规和中国证监会规定的其他情况。

（三）基金财产的清算

1、基金财产清算小组：自出现《基金合同》终止事由之日起 30 个工作日内成立清算小组，基金管理人组织基金财产清算小组并在中国证监会的监督下进行基金清算。

2、基金财产清算小组组成：基金财产清算小组成员由基金管理人、基金托管人、具有从事证券相关业务资格的注册会计师、律师以及中国证监会指定的人员组成。基金财产清算小组可以聘用必要的工作人员。

3、基金财产清算小组职责：基金财产清算小组负责基金财产的保管、清理、估价、变现和分配。基金财产清算小组可以依法进行必要的民事活动。

4、基金财产清算程序：

- （1）《基金合同》终止情形出现时，由基金财产清算小组统一接管基金；
- （2）对基金财产和债权债务进行清理和确认；
- （3）对基金财产进行估值和变现；
- （4）制作清算报告；
- （5）聘请会计师事务所对清算报告进行外部审计，聘请律师事务所对清算报告出具法律意见书；
- （6）将清算报告报中国证监会备案并公告；
- （7）对基金剩余财产进行分配。

5、基金财产清算的期限为 6 个月，但因本基金所持证券的流动性受到限制而不能及时变现的，清算期限相应顺延。

（四）清算费用

清算费用是指基金财产清算小组在进行基金清算过程中发生的所有合理费用，清算费用由基金财产清算小组优先从基金财产中支付。

（五）基金财产清算剩余资产的分配

依据基金财产清算的分配方案，将基金财产清算后的全部剩余资产扣除基金财产清算费用、交纳所欠税款并清偿基金债务后，按基金份额持有人持有的基金份额比例进行分配。

（六）基金财产清算的公告

清算过程中的有关重大事项须及时公告；基金财产清算报告经具有证券、期货相关业务资格的会计师事务所审计并由律师事务所出具法律意见书后报中国证监会备案并公告。基金财产清算公告于基金财产清算报告报中国证监会备案后 5 个工作日内由基金财产清算小组进行公告，基金财产清算小组应当将清算报告登载在指定网站上，并将清算报告提示性公告登载在指定报刊上。

（七）基金财产清算账册及文件的保存

基金财产清算账册及有关文件由基金托管人保存 15 年以上。

<四> 争议解决方式

各方当事人同意，因《基金合同》而产生的或与《基金合同》有关的一切争议，如经友好协商未能解决的，应提交中国国际经济贸易仲裁委员会根据该会当时有效的仲裁规则进行仲裁，仲裁地点为北京市，仲裁裁决是终局性的并对各方当事人具有约束力，仲裁费由败诉方承担。

《基金合同》受中国法律管辖。

<五> 基金合同存放地和投资者取得基金合同的方式

《基金合同》可印制成册，供投资者在基金管理人、基金托管人、销售机构的办公场所和营业场所查阅。

二十二、基金托管协议的内容摘要

<一> 基金托管协议当事人

（一）基金管理人

名称：汇添富基金管理股份有限公司

住所：上海市黄浦区北京东路 666 号 H 区（东座）6 楼 H686 室

办公地址：上海市富城路 99 号震旦国际大楼 20 楼

法定代表人：李文

成立时间：2005 年 2 月 3 日

批准设立机关及批准设立文号：中国证监会证监基字【2005】5 号

注册资本：人民币 132,724,224 元

组织形式：股份有限公司（非上市）

经营范围：基金募集、基金销售、特定客户资产管理、资产管理和中国证监会许可的其他业务。

存续期间：持续经营

电话：（021）28932888

传真：（021）28932998

联系人：李鹏

（二）基金托管人

名称：中国工商银行股份有限公司

注册地址：北京市西城区复兴门内大街 55 号

成立时间：1984 年 1 月 1 日

法定代表人：陈四清

注册资本：人民币 35,640,625.71 万元

联系电话：010-66105799

联系人：郭明

批准设立机关和设立文号：国务院《关于中国人民银行专门行使中央银行职能的决定》（国发[1983]146 号）

存续期间：持续经营

经营范围：办理人民币存款、贷款、同业拆借业务；国内外结算；办理票据承兑、贴现、转贴现、各类汇兑业务；代理资金清算；提供信用证服务及担保；代理销售业务；代理发行、代理承销、代理兑付政府债券；代收代付业务；代理证券投资基金清算业务（银证转账）；保险代理业务；代理政策性银行、外国政府和国际金融机构贷款业务；保管箱服务；发行金融债券；买卖政府债券、金融债券；证券投资基金、企业年金托管业务；企业年金受托管理服务；年金账户管理服务；开放式基金的注册登记、认购、申购和赎回业务；资信调查、咨询、见证业务；贷款承诺；企业、个人财务顾问服务；组织或参加银团贷款；外汇存款；外汇贷款；外币兑换；出口托收及进口代收；外汇票据承兑和贴现；外汇借款；外汇担保；发行、代理发行、买卖或代理买卖股票以外的外币有价证券；自营、代客外汇买卖；外汇金融衍生业务；银行卡业务；电话银行、网上银行、手机银行业务；办理结汇、售汇业务；经国务院银行业监督管理机构批准的其他业务。

<二> 基金托管人对基金管理人的业务监督和核查

（一）基金托管人对基金管理人的投资行为行使监督权

1、基金托管人根据有关法律法规的规定和《基金合同》的约定，对下述基金投资范围、投资对象进行监督。

本基金将投资于以下金融工具：具有良好流动性的金融工具，包括国内依法发行上市的股票（含中小板、创业板及其他经中国证监会核准上市的股票）、存托凭证、债券（含国债、金融债、央行票据、公司债、企业债、地方政府债、可转换债券、可分离债券、短期融资券、中期票据、中小企业私募债券、债券回购等）、货币市场工具、股指期货、权证、资产支持证券、银行存款（包括定期存款及协议存款）以及法律法规或中国证监会允许基金投资的其他金融工具。

本基金不得投资于相关法律、法规、部门规章及《基金合同》禁止投资的投资工具。

2、基金托管人根据有关法律法规的规定及《基金合同》的约定对下述基金投融资比例进行监督：

（1）按法律法规的规定及《基金合同》的约定，本基金的投资资产配置比例为：60%以上的基金资产投资于股票及存托凭证；其中投资于基金持仓比例最高的前30只股票及存托凭证的资产不低于非现金基金资产的80%；其余资产投

投资于债券、货币市场工具、股指期货、权证、资产支持证券、银行存款以及法律法规或中国证监会允许基金投资的其他金融工具。其中，基金持有全部权证的市值不得超过基金资产净值的 3%；基金持有单只中小企业私募债，其市值不得超过基金资产净值的 10%；每个交易日日终在扣除股指期货保证金以后，基金保留的现金或投资于到期日在一年以内的政府债券的比例合计不低于基金资产净值的 5%，本基金所指的现金不包括结算备付金、存出保证金、应收申购款等。

因基金规模或市场变化等因素导致投资组合不符合上述规定的，基金管理人应在合理的期限内调整基金的投资组合，以符合上述比例限定。法律法规另有规定时，从其规定。

如法律法规或监管机构以后允许本基金投资其他品种，基金管理人在履行适当程序后，可以将其纳入投资范围，并可依据届时有效的法律法规适时合理地调整投资范围。

(2) 根据法律法规的规定及《基金合同》的约定，本基金投资组合遵循以下投资限制：

a、本基金 60% 以上的基金资产投资于股票及存托凭证；其中投资于基金持仓比例最高的前 30 只股票及存托凭证的资产不低于非现金基金资产的 80%；其余资产投资于债券、货币市场工具、股指期货、权证、资产支持证券、银行存款以及法律法规或中国证监会允许基金投资的其他金融工具；

b、本基金持有一家上市公司的股票，其市值不超过基金资产净值的 10%；

c、本基金持有的全部权证，其市值不得超过基金资产净值的 3%；

d、本基金在任何交易日买入权证的总金额，不得超过上一交易日基金资产净值的 0.5%；

e、本基金投资于同一原始权益人的各类资产支持证券的比例，不得超过基金资产净值的 10%；

f、本基金持有的全部资产支持证券，其市值不得超过基金资产净值的 20%；

g、本基金持有的同一（指同一信用级别）资产支持证券的比例，不得超过该资产支持证券规模的 10%；

h、本基金应投资于信用级别评级为 **BBB** 以上（含 **BBB**）的资产支持证券。基金持有资产支持证券期间，如果其信用等级下降、不再符合投资标准，应在评级报告发布之日起 3 个月内予以全部卖出；

i、基金财产参与股票发行申购，本基金所申报的金额不超过本基金的总资产，本基金所申报的股票数量不超过拟发行股票公司本次发行股票的总量；

j、本基金进入全国银行间同业市场进行债券回购的资金余额不得超过基金资产净值的 40%，本基金在全国银行间同业市场中的债券回购最长期限为 1 年，债券回购到期后不得展期；

k、本基金持有的所有流通受限证券，其公允价值不得超过本基金资产净值的 10%；本基金持有的同一流通受限证券，其公允价值不得超过本基金资产净值的 2%；本款所指流通受限证券包括由《上市公司证券发行管理办法》规范的非公开发行股票、公开发行股票网下配售部分等在发行时明确一定期限锁定期的可交易证券，不包括由于发布重大消息或其他原因而临时停牌的证券、已发行未上市证券、回购交易中的质押券等流通受限证券；经基金管理人和基金托管人协商，履行适当程序后可对以上比例进行调整；

l、本基金在任何交易日日终，持有的买入股指期货合约价值，不得超过基金资产净值的 10%；

m、本基金在任何交易日日终，持有的买入期货合约价值与有价证券市值之和，不得超过基金资产净值的 95%；其中，有价证券指股票、债券（不含到期日在一年以内的政府债券）、权证、资产支持证券、买入返售金融资产（不含质押式回购）等；

n、本基金在任何交易日日终，持有的卖出期货合约价值不得超过基金持有的股票总市值的 20%；

o、本基金所持有的股票市值和买入、卖出股指期货合约价值，合计（轧差计算）应当符合《基金合同》关于股票投资比例的有关约定；

p、本基金在任何交易日内交易（不包括平仓）的股指期货合约的成交金额不得超过上一交易日基金资产净值的 20%；

q、本基金每个交易日日终在扣除股指期货合约需缴纳的交易保证金后，应当保持不低于基金资产净值 5% 的现金或到期日在一年以内的政府债券；本基金所指的现金不包括结算备付金、存出保证金、应收申购款等；

r、本基金持有单只中小企业私募债券，其市值不得超过该基金资产净值的 10%；

s、本基金主动投资流动性受限资产的市值合计不得超过本基金基金资产净值的 15%；

t、本基金管理人管理且由本基金托管人托管的全部开放式基金（包括开放式基金以及处于开放期的定期开放基金，完全按照有关指数的构成比例进行证券投资的开放式基金以及中国证监会认可的特殊投资组合除外）持有一家上市公司发行的可流通股票，不得超过该上市公司可流通股票的 15%；同一基金管理人管理且由本基金托管人托管的全部投资组合持有一家上市公司发行的可流通股票，不得超过该上市公司可流通股票的 30%。

u、本基金投资存托凭证的比例限制依照境内上市交易的股票执行；

v、法律法规及中国证监会规定的和《基金合同》约定的其他投资限制。

《基金法》及其他有关法律法规或监管部门取消或变更上述限制的，履行适当程序后，基金不受上述限制或以变更后的规定为准。

除投资资产配置外，基金托管人对基金的投资的监督和检查自基金合同生效之日起开始。

（3）法规允许的基金投资比例调整期限

除上述第 h、q、s 项外，由于证券期货市场波动、证券发行人合并、基金规模变动、股权分置改革中支付对价等基金管理人之外的原因导致的投资组合不符合上述约定的比例，不在限制之内，但基金管理人应在 10 个工作日内进行调整，以达到规定的投资比例限制要求。法律法规另有规定的从其规定。

基金管理人应在出现可预见资产规模大幅变动的情况下，至少提前 2 个工作日正式向基金托管人发函说明基金可能变动规模和基金管理人应对措施，便于基金托管人实施交易监督。

（4）本基金可以按照国家的有关规定进行融资融券。

基金管理人应当自基金合同生效之日起 6 个月内使基金的投资组合比例符合基金合同的有关约定。基金托管人对基金投资的监督和检查自《基金合同》生效之日起开始。

3、基金托管人根据有关法律法规的规定及《基金合同》的约定对下述基金投资禁止行为进行监督：

根据法律法规的规定及《基金合同》的约定，本基金禁止从事下列行为：

（1）承销证券；

- (2) 向他人贷款或提供担保；
- (3) 从事可能使基金承担无限责任的投资；
- (4) 买卖其他基金份额，但法律法规或中国证监会另有规定的除外；
- (5) 向基金管理人、基金托管人出资或者买卖其基金管理人、基金托管人发行的股票或债券；
- (6) 买卖与基金管理人、基金托管人有控股关系的股东或者与基金管理人、基金托管人有其他重大利害关系的公司发行的证券或者承销期内承销的证券。

如法律法规或监管部门取消上述禁止性规定，如适用于本基金，基金管理人在履行适当程序后可不受上述规定的限制。

4、基金托管人依据有关法律法规的规定和《基金合同》的约定对于基金关联投资限制进行监督。

根据法律法规有关基金禁止从事的关联交易的规定，基金管理人和基金托管人应事先相互提供与本机构有控股关系的股东或与本机构有其他重大利害关系的公司名单及其更新，加盖公章并书面提交，并确保所提供的关联交易名单的真实性、完整性、全面性。基金管理人有责任保管真实、完整、全面的关联交易名单，并负责及时更新该名单。名单变更后基金管理人应及时发送基金托管人，基金托管人于 2 个工作日内进行回函确认已知名单的变更。如果基金托管人在运作中严格遵循了监督流程，基金管理人仍违规进行关联交易，并造成基金资产损失的，由基金管理人承担责任。

基金托管人对基金关联投资限制的监督，仅限于对基金管理人和基金托管人所提供的公司名单上的关联方投资实施监督。

若基金托管人发现基金管理人与关联交易名单中列示的关联方进行法律法规禁止基金从事的关联交易时，基金托管人应及时提醒并协助基金管理人采取必要措施阻止该关联交易的发生，若基金托管人采取必要措施后仍无法阻止关联交易发生时，基金托管人有权向中国证监会报告。对于交易所场内已成交的违规关联交易，基金托管人应按相关法律法规和交易所规则的规定进行结算，同时向中国证监会报告。

5、基金托管人依据有关法律法规的规定和《基金合同》的约定对基金管理人参与银行间债券市场进行监督。

(1) 基金托管人按以下方式对基金管理人参与银行间市场交易的交易对手资信风险控制措施进行监督。

基金管理人向基金托管人提供符合法律法规及行业标准的银行间市场交易对手的名单,并按照审慎的风险控制原则在该名单中约定各交易对手所适用的交易结算方式。基金托管人在收到名单后 2 个工作日内回函确认收到该名单。基金管理人应定期或不定期对银行间市场现券及回购交易对手的名单进行更新,名单中增加或减少银行间市场交易对手时须提前书面通知基金托管人,基金托管人于 2 个工作日内回函确认收到后,对名单进行更新。基金管理人收到基金托管人书面确认后,被确认调整的名单开始生效,新名单生效前已与本次剔除的交易对手所进行但尚未结算的交易,仍应按照协议进行结算。

如果基金托管人发现基金管理人与不在名单内的银行间市场交易对手进行交易,应及时提醒基金管理人撤销交易,经提醒后基金管理人仍执行交易并造成基金资产损失的,基金托管人不承担责任,发生此种情形时,基金托管人有权报告中国证监会。

(2) 基金托管人对于基金管理人参与银行间市场交易的交易方式的控制

基金管理人在银行间市场进行现券买卖和回购交易时,需按交易对手名单中约定的该交易对手所适用的交易结算方式进行交易。如果基金托管人发现基金管理人没有按照事先约定的交易方式进行交易时,基金托管人应及时提醒基金管理人与交易对手重新确定交易方式,经提醒后仍未改正时造成基金资产损失的,基金托管人不承担责任。

(3) 基金管理人参与银行间市场交易的核心交易对手为中国工商银行、中国银行、中国建设银行、中国农业银行和交通银行,基金管理人在通知基金托管人后,可以根据当时的市场情况调整核心交易对手名单。基金管理人有责任控制交易对手的资信风险,在与核心交易对手以外的交易对手进行交易时,由于交易对手资信风险引起的损失先由基金管理人承担,其后有权要求相关责任人进行赔偿。基金托管人的监督责任仅限于根据已提供的名单,审核交易对手是否在名单内列明。

6、基金托管人对基金管理人选择存款银行进行监督。

本基金投资银行存款的信用风险主要包括存款银行的信用等级、存款银行的支付能力等涉及到存款银行选择方面的风险。本基金核心存款银行名单为中国工

商银行、中国银行、中国建设银行、中国农业银行和交通银行，本基金投资除核心存款银行以外的银行存款出现由于存款银行信用风险而造成的损失时，先由基金管理人负责赔偿，之后有权要求相关责任人进行赔偿。基金管理人在通知基金托管人后，可以根据当时的市场情况对于核心存款银行名单进行调整。基金托管人的监督责任仅限于根据已提供的名单，审核核心存款银行是否在名单内列明。

7、基金托管人对基金投资流通受限证券的监督

(1) 基金投资流通受限证券，应遵守《关于规范基金投资非公开发行证券行为的紧急通知》、《关于基金投资非公开发行股票等流通受限证券有关问题的通知》等有关法律法规规定。

(2) 流通受限证券与上文所述的流动性受限资产并不完全一致，包括由《上市公司证券发行管理办法》规范的非公开发行股票、公开发行股票网下配售部分等在发行时明确一定期限锁定期的可交易证券，不包括由于发布重大消息或其他原因而临时停牌的证券、已发行未上市证券、回购交易中的质押券等流通受限证券。

(3) 基金管理人应在基金首次投资流通受限证券前，向基金托管人提供经基金管理人董事会批准的有关基金投资流通受限证券的投资决策流程、风险控制制度。基金投资非公开发行股票，基金管理人还应提供基金管理人董事会批准的流动性风险处置预案。上述资料应包括但不限于基金投资流通受限证券的投资额度和投资比例控制情况。

基金管理人应至少于首次执行投资指令之前两个工作日将上述资料书面发至基金托管人，保证基金托管人有足够的时间进行审核。基金托管人应在收到上述资料后两个工作日内，以书面或其他双方认可的方式确认收到上述资料。

(4) 基金投资流通受限证券前，基金管理人应向基金托管人提供符合法律法规要求的有关书面信息，包括但不限于拟发行证券主体的中国证监会批准文件、发行证券数量、发行价格、锁定期，基金拟认购的数量、价格、总成本、总成本占基金资产净值的比例、已持有流通受限证券市值占资产净值的比例、资金划付时间等。基金管理人应保证上述信息的真实、完整，并应至少于拟执行投资指令前两个工作日将上述信息书面发至基金托管人，保证基金托管人有足够的时间进行审核。

(5) 基金托管人应按照《关于基金投资非公开发行股票等流通受限证券有关问题的通知》规定,对基金管理人是否遵守法律法规进行监督,并审核基金管理人提供的有关书面信息。基金托管人认为上述资料可能导致基金出现风险的,有权要求基金管理人在投资流通受限证券前就该风险的消除或防范措施进行补充书面说明,并保留查看基金管理人风险管理部门就基金投资流通受限证券出具的风险评估报告等备查资料的权利。否则,基金托管人有权拒绝执行有关指令。因拒绝执行该指令造成基金财产损失的,基金托管人不承担任何责任,并有权报告中国证监会。

如基金管理人和基金托管人无法达成一致,应及时上报中国证监会请求解决。如果基金托管人切实履行监督职责,则不承担任何责任。如果基金托管人没有切实履行监督职责,导致基金出现风险,基金托管人应承担连带责任。

8、基金托管人根据有关法律法规的规定及基金合同的约定,对基金投资中期票据进行监督。

9、基金托管人根据有关法律法规的规定及基金合同的约定,对基金投资中小企业私募债券进行监督。

(二) 基金托管人应根据有关法律法规的规定及《基金合同》的约定,对基金资产净值计算、基金份额净值计算、应收资金到账、基金费用开支及收入确定、基金收益分配、相关信息披露、基金宣传推介材料中登载基金业绩表现数据等进行监督和核查。

(三) 基金托管人发现基金管理人的投资运作及其他运作违反《基金法》、《基金合同》、基金托管协议有关规定时,应及时以书面形式通知基金管理人限期纠正,基金管理人收到通知后应在下一个工作日及时核对,并以书面形式向基金托管人发出回函,进行解释或举证。

在限期内,基金托管人有权随时对通知事项进行复查,督促基金管理人改正。基金管理人对基金托管人通知的违规事项未能在限期内纠正的,基金托管人应报告中国证监会。基金托管人有义务要求基金管理人赔偿因其违反《基金合同》而致使投资者遭受的损失。

对于依据交易程序尚未成交的且基金托管人在交易前能够监控的投资指令,基金托管人发现该投资指令违反法律法规规定或者违反《基金合同》约定的,应当拒绝执行,立即通知基金管理人,并向中国证监会报告。

对于必须于估值完成后方可获知的监控指标或依据交易程序已经成交的投资指令，基金托管人发现该投资指令违反法律法规或者违反《基金合同》约定的，应当立即通知基金管理人，并报告中国证监会。

基金管理人应积极配合和协助基金托管人的监督和核查，必须在规定时间内答复基金托管人并改正，就基金托管人的疑义进行解释或举证，对基金托管人按照法规要求需向中国证监会报送基金监督报告的，基金管理人应积极配合提供相关数据资料和制度等。

基金托管人发现基金管理人有重大违规行为，应立即报告中国证监会，同时通知基金管理人限期纠正。

基金管理人无正当理由，拒绝、阻挠基金托管人根据本协议规定行使监督权，或采取拖延、欺诈等手段妨碍基金托管人进行有效监督，情节严重或经基金托管人提出警告仍不改正的，基金托管人应报告中国证监会。

<三> 基金管理人对基金托管人的业务核查

基金管理人对基金托管人履行托管职责情况进行核查，核查事项包括但不限于基金托管人安全保管基金财产、开设基金财产的资金账户、证券账户和期货账户等投资所需账户、复核基金管理人计算的基金资产净值和基金份额净值、根据管理人指令办理清算交收、相关信息披露和监督基金投资运作等行为。

基金管理人发现基金托管人擅自挪用基金财产、未对基金财产实行分账管理、无故未执行或无故延迟执行基金管理人资金划拨指令、泄露基金投资信息等违反《基金法》、《基金合同》、本托管协议及其他有关规定时，基金管理人应及时以书面形式通知基金托管人限期纠正，基金托管人收到通知后应及时核对确认并以书面形式向基金管理人发出回函。在限期内，基金管理人有权随时对通知事项进行复查，督促基金托管人改正，并予协助配合。基金托管人对基金管理人通知的违规事项未能在限期内纠正的，基金管理人应报告中国证监会。基金管理人有权要求基金托管人赔偿基金因此所遭受的损失。

基金管理人发现基金托管人有重大违规行为，应立即报告中国证监会和银行业监督管理机构，同时通知基金托管人限期纠正。

基金托管人应积极配合基金管理人的核查行为，包括但不限于：提交相关资料以供基金管理人核查托管财产的完整性和真实性，在规定时间内答复基金管理人并改正。

基金托管人无正当理由，拒绝、阻挠基金管理人根据本协议规定行使监督权，或采取拖延、欺诈等手段妨碍基金管理人进行有效监督，情节严重或经基金管理人提出警告仍不改正的，基金管理人应报告中国证监会。

<四> 基金财产的保管

（一）基金财产保管的原则

- 1、基金财产应独立于基金管理人、基金托管人的固有财产。
- 2、基金托管人应安全保管基金财产。未经基金管理人的正当指令，不得自行运用、处分、分配基金的任何财产。
- 3、基金托管人按照规定开设基金财产的资金账户、证券账户和期货账户等投资所需账户。
- 4、基金托管人对所托管的不同基金财产分别设置账户，与基金托管人的其他业务和其他基金的托管业务实行严格的分账管理，确保基金财产的完整与独立。
- 5、对于因基金认（申）购、基金投资过程中产生的应收财产，应由基金管理人负责与有关当事人确定到账日期并通知基金托管人，到账日基金财产没有到达基金托管人处的，基金托管人应及时通知基金管理人采取措施进行催收。由此给基金造成损失的，基金管理人应负责向有关当事人追偿基金的损失，基金托管人对此不承担责任。

（二）募集资金的验证

募集期内销售机构按销售与服务代理协议的约定，将认购资金划入基金管理人在具有托管资格的商业银行开设的汇添富基金管理股份有限公司基金认购专户。该账户由基金管理人开立并管理。基金募集期满，募集的基金份额总额、基金募集金额、基金份额持有人人数符合《基金法》、《运作办法》等有关规定后，由基金管理人聘请具有从事证券业务资格的会计师事务所进行验资，出具验资报告，出具的验资报告应由参加验资的 2 名以上（含 2 名）中国注册会计师签字有

效。验资完成，基金管理人应将募集的属于本基金财产的全部资金划入基金托管人为基金开立的资产托管专户中，基金托管人在收到资金当日出具确认文件。

若基金募集期限届满，未能达到《基金合同》生效的条件，由基金管理人按规定办理退款事宜。

（三）基金的银行账户的开立和管理

基金托管人以基金托管人的名义在其营业机构开设资产托管专户，保管基金的银行存款。该账户的开设和管理由基金托管人承担。本基金的一切货币收支活动，均需通过基金托管人的资产托管专户进行。

资产托管专户的开立和使用，限于满足开展本基金业务的需要。基金托管人和基金管理人不得假借本基金的名义开立其他任何银行账户；亦不得使用基金的任何银行账户进行本基金业务以外的活动。

资产托管专户的管理应符合《人民币银行结算账户管理办法》、《现金管理暂行条例》、《人民币利率管理规定》、《利率管理暂行规定》、《支付结算办法》以及银行业监督管理机构的其他规定。

（四）基金证券账户与证券交易资金账户的开设和管理

基金托管人以基金托管人和本基金联名的方式在中国证券登记结算有限公司上海分公司/深圳分公司开设证券账户。

基金托管人以基金托管人的名义在中国证券登记结算有限责任公司上海分公司/深圳分公司开立基金证券交易资金账户，用于证券清算。

基金证券账户的开立和使用，限于满足开展本基金业务的需要。基金托管人和基金管理人不得出借和未经对方同意擅自转让基金的任何证券账户；亦不得使用基金的任何账户进行本基金业务以外的活动。

（五）债券托管账户的开立和管理

1、《基金合同》生效后，基金管理人负责以本基金的名义申请并取得进入全国银行间同业拆借市场的交易资格，并代表基金进行交易；基金托管人负责以本基金的名义在中央国债登记结算有限责任公司开设银行间债券市场债券托管自营账户，并由基金托管人负责基金的债券的后台匹配及资金的清算。

2、基金管理人和基金托管人应一起负责为基金对外签订全国银行间债券市场回购主协议，正本由基金托管人保管，基金管理人保存副本。

（六）其他账户的开设和管理

在本托管协议订立日之后，本基金被允许从事符合法律法规规定和《基金合同》约定的其他投资品种的投资业务时，如果涉及相关账户的开设和使用，由基金管理人协助托管人根据有关法律法规的规定和《基金合同》的约定，开立有关账户。该账户按有关规则使用并管理。

(七) 基金财产投资的有关实物证券、银行定期存款存单等有价凭证的保管

基金财产投资的有关实物证券由基金托管人存放于基金托管人的保管库；其中实物证券也可存入中央国债登记结算有限责任公司或中国证券登记结算有限责任公司上海分公司/深圳分公司或票据营业中心的代保管库。实物证券的购买和转让，由基金托管人根据基金管理人的指令办理。属于基金托管人实际有效控制下的实物证券在基金托管人保管期间的损坏、灭失，由此产生的责任应由基金托管人承担。基金托管人对基金托管人以外机构实际有效控制或保管的证券不承担保管责任。

(八) 与基金财产有关的重大合同的保管

由基金管理人代表基金签署的与基金有关的重大合同的原件分别应由基金托管人、基金管理人保管。除本协议另有规定外，基金管理人在代表基金签署与基金有关的重大合同时，应保证基金一方持有两份以上的正本，以便基金管理人和基金托管人至少各持有一份正本的原件。基金管理人在合同签署后 5 个工作日内通过专人送达、挂号邮寄等安全方式将合同原件送达基金托管人处。合同原件应存放于基金管理人和基金托管人各自文件保管部门 15 年以上。

<五> 基金资产净值计算与复核

(一) 基金资产净值的计算

1、基金资产净值的计算、复核的时间和程序

基金资产净值是指基金资产总值减去负债后的价值。基金份额净值是指计算日基金资产净值除以该计算日基金份额总份额后的数值。基金份额净值的计算保留到小数点后 3 位，小数点后第 4 位四舍五入，由此产生的误差计入基金财产。

基金管理人应每工作日对基金资产估值。估值原则应符合《基金合同》、《证券投资基金会计核算办法》及其他法律、法规的规定。用于基金信息披露的基金资产净值和基金份额净值由基金管理人负责计算，基金托管人复核。基金管理人应于每个工作日交易结束后计算当日的基金份额资产净值并以双方认可的方式

发送给基金托管人。基金托管人对净值计算结果复核后以双方认可的方式发送给基金管理人，由基金管理人对基金净值予以公布。

根据《基金法》，基金管理人计算并公告基金资产净值，基金托管人复核、审查基金管理人计算的基金资产净值。因此，本基金的会计责任方是基金管理人，就与本基金有关的会计问题，如经相关各方在平等基础上充分讨论后，仍无法达成一致的意见，按照基金管理人对基金资产净值的计算结果对外予以公布。法律法规以及监管部门有强制规定的，从其规定。如有新增事项，按国家最新规定估值。

（二）基金资产估值方法

1、估值对象

基金所拥有的股票、债券、权证和银行存款本息、应收款项、股指期货、其它投资等资产及负债。

2、估值方法

本基金的估值方法为：

（1）证券交易所上市的有价证券的估值

①交易所上市的有价证券（包括股票、权证等），以其估值日在证券交易所挂牌的市价（收盘价）估值；估值日无交易的，且最近交易日后经济环境未发生重大变化或证券发行机构未发生影响证券价格的重大事件的，以最近交易日的市价（收盘价）估值；如最近交易日后经济环境发生了重大变化或证券发行机构发生影响证券价格的重大事件的，可参考类似投资品种的现行市价及重大变化因素，调整最近交易市价，确定公允价格；

②交易所上市实行净价交易的债券按估值日收盘价估值，估值日没有交易的，且最近交易日后经济环境未发生重大变化，按最近交易日的收盘价估值。如最近交易日后经济环境发生了重大变化的，可参考类似投资品种的现行市价及重大变化因素，调整最近交易市价，确定公允价格；

③交易所上市未实行净价交易的债券按估值日收盘价减去债券收盘价中所含的债券应收利息得到的净价进行估值；估值日没有交易的，且最近交易日后经济环境未发生重大变化，按最近交易日债券收盘价减去债券收盘价中所含的债券应收利息得到的净价进行估值。如最近交易日后经济环境发生了重大变化的，可

参考类似投资品种的现行市价及重大变化因素，调整最近交易市价，确定公允价值；

④交易所上市不存在活跃市场的有价证券，采用估值技术确定公允价值。交易所上市的资产支持证券，采用估值技术确定公允价值，在估值技术难以可靠计量公允价值的情况下，按成本估值。

(2) 处于未上市期间的有价证券应区分如下情况处理：

①送股、转增股、配股和公开增发的新股，按估值日在证券交易所挂牌的同一股票的估值方法估值；该日无交易的，以最近一日的市价（收盘价）估值；

②首次公开发行未上市的股票、债券和权证，采用估值技术确定公允价值，在估值技术难以可靠计量公允价值的情况下，按成本估值；

③首次公开发行有明确锁定期的股票，同一股票在交易所上市后，按交易所上市的同一股票的估值方法估值；非公开发行有明确锁定期的股票，按监管机构或行业协会有关规定确定公允价值。

(3) 全国银行间债券市场交易的债券、资产支持证券等固定收益品种，采用估值技术确定公允价值。

(4) 因持有股票而享有的配股权，采用估值技术确定公允价值，在估值技术难以可靠计量公允价值的情况下，按成本估值。

(5) 同一债券同时在两个或两个以上市场交易的，按债券所处的市场分别估值。

(6) 本基金投资股指期货合约，一般以估值当日结算价进行估值，估值当日无结算价的，且最近交易日后经济环境未发生重大变化的，采用最近交易日结算价估值。

(7) 中小企业私募债券采用市场参与者普遍认同，且被以往市场实际交易价格验证具有可靠性的估值技术，确定中小企业私募债券的公允价值。中小企业私募债券采用估值技术难以可靠计量公允价值的情况下，按成本估值。法律法规对中小企业私募债券估值有最新规定的，从其规定。

(8) 如有确凿证据表明按上述方法进行估值不能客观反映其公允价值的，基金管理人可根据具体情况与基金托管人商定后，按最能反映公允价值的价格估值。

(9) 本基金投资存托凭证的估值核算，依照境内上市交易的股票进行。

(10) 相关法律法规以及监管部门有强制规定的,从其规定。如有新增事项,按国家最新规定估值。

(三) 估值差错处理

因基金估值错误给投资者造成损失的应先从基金管理人承担,基金管理人对其不应由其承担的责任,有权向过错人追偿。

当基金管理人计算的基金资产净值、基金份额净值已由基金托管人复核确认后公告的,由此造成的投资者或基金的损失,应根据法律法规的规定对投资者或基金支付赔偿金,就实际向投资者或基金支付的赔偿金额,由基金管理人与基金托管人按照管理费率 and 托管费率的比例各自承担相应的责任。

由于一方当事人提供的信息错误,另一方当事人在采取了必要合理的措施后仍不能发现该错误,进而导致基金资产净值、基金份额净值计算错误造成投资者或基金的损失,以及由此造成以后交易日基金资产净值、基金份额净值计算顺延错误而引起的投资者或基金的损失,由提供错误信息的当事人一方负责赔偿。

由于证券交易所及其登记结算公司发送数据错误或不可抗力等原因,基金管理人和基金托管人虽然已经采取必要、适当、合理的措施进行检查,但是未能发现该错误的,由此造成的基金资产估值错误,基金管理人和基金托管人可以免除赔偿责任。但基金管理人和基金托管人应当积极采取必要的措施消除由此造成的影响。

当基金管理人计算的基金资产净值与基金托管人的计算结果不一致时,相关各方应本着勤勉尽责的态度重新计算核对,如果最后仍无法达成一致,应以基金管理人的计算结果为准对外公布,由此造成的损失以及因该交易日基金资产净值计算顺延错误而引起的损失由基金管理人承担赔偿责任,基金托管人不负赔偿责任。

(四) 基金账册的建立

基金管理人和基金托管人在《基金合同》生效后,应按照相关各方约定的同一记账方法和会计处理原则,分别独立地设置、登录和保管本基金的全套账册,对相关各方各自的账册定期进行核对,互相监督,以保证基金资产的安全。若双方对会计处理方法存在分歧,应以基金管理人的处理方法为准。

经对账发现相关各方的账目存在不符的,基金管理人和基金托管人必须及时查明原因并纠正,保证相关各方平行登录的账册记录完全相符。若当日核对不符,

暂时无法查找到错账的原因而影响到基金资产净值的计算和公告的，以基金管理人的账册为准。

（五）基金定期报告的编制和复核

基金财务报表由基金管理人和基金托管人每月分别独立编制。月度报表的编制，应于每月终了后 5 个工作日内完成。

《基金合同》生效后，基金招募说明书的信息发生重大变更的，基金管理人应当在三个工作日内，更新基金招募说明书并登载在指定网站上；基金招募说明书其他信息发生变更的，基金管理人至少每年更新一次。基金终止运作的，基金管理人不再更新基金招募说明书。基金管理人在季度结束之日起 15 个工作日内完成季度报告编制并公告；在会计年度半年终了后两个月内完成中期报告编制并公告；在会计年度结束后三个月内完成年度报告编制并公告。

基金管理人在 5 个工作日内完成月度报告，在月度报告完成当日，对报告加盖公章后，以加密传真方式将有关报告提供基金托管人复核；基金托管人在 3 个工作日内进行复核，并将复核结果及时书面通知基金管理人。基金管理人在 7 个工作日内完成季度报告，在季度报告完成当日，将有关报告提供基金托管人复核，基金托管人在收到后 7 个工作日内进行复核，并将复核结果书面通知基金管理人。基金管理人在 30 日内完成中期报告，在中期报告完成当日，将有关报告提供基金托管人复核，基金托管人在收到后 30 日内进行复核，并将复核结果书面通知基金管理人。基金管理人在 45 日内完成年度报告，在年度报告完成当日，将有关报告提供基金托管人复核，基金托管人在收到后 45 日内复核，并将复核结果书面通知基金管理人。

基金托管人在复核过程中，发现相关各方的报表存在不符时，基金管理人和基金托管人应共同查明原因，进行调整，调整以相关各方认可的账务处理方式为准。核对无误后，基金托管人在基金管理人提供的报告上加盖业务印鉴或者出具加盖托管业务部门公章的复核意见书，相关各方各自留存一份。如果基金管理人与基金托管人不能于应当发布公告日之前就相关报表达成一致，基金管理人有权按照其编制的报表对外发布公告，基金托管人有权就相关情况报证监会备案。

基金托管人在对财务会计报告、季度报告、中期报告或年度报告复核完毕后，需盖章确认或出具相应的复核确认书，以备有权机构对相关文件审核时提示。

<六> 基金份额持有人名册的登记与保管

基金管理人和基金托管人须分别妥善保管的基金份额持有人名册，包括《基金合同》生效日、《基金合同》终止日、基金份额持有人大会权益登记日、每年 6 月 30 日、12 月 31 日的基金份额持有人名册。基金份额持有人名册的内容必须包括基金份额持有人的名称和持有的基金份额。

基金份额持有人名册由基金的基金登记机构根据基金管理人的指令编制和保管，基金管理人和基金托管人应按照目前相关规则分别保管基金份额持有人名册。保管方式可以采用电子或文档的形式。保管期限为 15 年。

基金管理人应当及时向基金托管人提交下列日期的基金份额持有人名册：《基金合同》生效日、《基金合同》终止日、基金份额持有人大会权益登记日、每年 6 月 30 日、每年 12 月 31 日的基金份额持有人名册。基金份额持有人名册的内容必须包括基金份额持有人的名称和持有的基金份额。其中每年 12 月 31 日的基金份额持有人名册应于下月前十个工作日内提交；《基金合同》生效日、《基金合同》终止日等涉及到基金重要事项日期的基金份额持有人名册应于发生日后十个工作日内提交。

基金托管人以电子版形式妥善保管基金份额持有人名册，并定期刻成光盘备份，保存期限为 15 年。基金托管人不得将所保管的基金份额持有人名册用于基金托管业务以外的其他用途，并应遵守保密义务。

若基金管理人或基金托管人由于自身原因无法妥善保管基金份额持有人名册，应按有关法规规定各自承担相应的责任。

<七> 争议解决方式

相关各方当事人同意，因本协议而产生的或与本协议有关的一切争议，除经友好协商可以解决的，应提交中国国际经济贸易仲裁委员会根据该会当时有效的仲裁规则进行仲裁，仲裁的地点在北京市，仲裁裁决是终局性的并对相关各方均有约束力，仲裁费用由败诉方承担。

争议处理期间，相关各方当事人应恪守基金管理人和基金托管人职责，继续忠实、勤勉、尽责地履行《基金合同》和托管协议规定的义务，维护基金份额持有人的合法权益。

本协议受中国法律管辖。

<八> 托管协议的修改与终止

（一）托管协议的变更与终止

1、托管协议的变更程序

本协议双方当事人经协商一致，可以对协议的内容进行变更。变更后的托管协议，其内容不得与《基金合同》的规定有任何冲突。基金托管协议的变更报中国证监会核准或备案后生效。

2、基金托管协议终止的情形

发生以下情况，本托管协议终止：

- （1）《基金合同》终止；
- （2）基金托管人解散、依法被撤销、破产或有其他基金托管人接管基金资产；
- （3）基金管理人解散、依法被撤销、破产或有其他基金管理人接管基金管理权；
- （4）发生法律法规或《基金合同》规定的终止事项。

（二）基金财产的清算

1、基金财产清算小组：自出现《基金合同》终止事由之日起 30 个工作日内成立清算小组，基金管理人组织基金财产清算小组并在中国证监会的监督下进行基金清算。

2、在基金财产清算小组接管基金财产之前，基金管理人和基金托管人应按照《基金合同》和本托管协议的规定继续履行保护基金财产安全的职责。

3、基金财产清算小组组成：基金财产清算小组成员由基金管理人、基金托管人、具有从事证券相关业务资格的注册会计师、律师以及中国证监会指定的人员组成。基金财产清算小组可以聘用必要的工作人员。

4、基金财产清算小组职责：基金财产清算小组负责基金财产的保管、清理、估价、变现和分配。基金财产清算小组可以依法进行必要的民事活动。

5、基金财产清算程序：

- （1）《基金合同》终止后，由基金财产清算小组统一接管基金；
- （2）对基金财产和债权债务进行清理和确认；
- （3）对基金财产进行估值和变现；

(4) 制作清算报告；

(5) 聘请会计师事务所对清算报告进行外部审计，聘请律师事务所对清算报告出具法律意见书；

(6) 将清算报告报告中国证监会备案并公告；

(7) 对基金剩余财产进行分配。

6、清算费用

清算费用是指基金清算小组在进行基金清算过程中发生的所有合理费用，清算费用由基金清算小组优先从基金财产中支付。

7、基金财产按下列顺序清偿：

(1) 支付清算费用；

(2) 交纳所欠税款；

(3) 清偿基金债务；

(4) 按基金份额持有人持有的基金份额比例进行分配。

基金财产未按前款（1）—（3）项规定清偿前，不分配给基金份额持有人。

（三）基金财产清算的公告

清算过程中的有关重大事项须及时公告；基金财产清算报告经具有证券、期货相关业务资格的会计师事务所审计并由律师事务所出具法律意见书后报中国证监会备案并公告。基金财产清算公告于基金财产清算报告报中国证监会备案后 5 个工作日内由基金财产清算小组进行公告，基金财产清算小组应当将清算报告登载在指定网站上，并将清算报告提示性公告登载在指定报刊上。

（四）基金财产清算账册及文件的保存

基金财产清算账册及有关文件由基金托管人保存 15 年以上。

二十三、对基金份额持有人的服务

对于基金份额持有人和潜在投资者，基金管理人将根据具体情况提供一系列的服务，并将根据基金份额持有人的需要和市场的变化，增加或变更服务项目。主要服务内容如下：

（一）基金份额持有人登记服务

基金管理人为基金份额持有人提供登记服务。基金管理人将配备安全、完善的电脑系统及通讯系统，准确、及时地为基金投资者办理基金账户、基金份额的登记、管理、托管与转托管；基金转换和非交易过户；基金份额持有人名册的管理；权益分配时红利的登记派发；基金交易份额的清算过户和基金交易资金的交收等服务。

（二）交易资料的寄送

1、账户资料：基金投资者开户申请被受理的 2 个工作日后（即 T+2 日起），应及时到销售网点查询和打印基金账户开户确认资料。基金成立后的 30 个工作日内，基金管理人将向投资者寄送包含基金账户信息在内的对账单。

2、基金交易确认查询服务：基金投资者在交易申请被受理的 2 个工作日后（即 T+2 日起），应及时到销售网点查询和打印该项交易的确认资料。基金成立后的 30 个工作日内，基金管理人将向投资者寄送包含基金认购确认信息在内的对账单。

3、基金交易对账单的寄送频率为每季度寄送，每季度对基金份额持有人寄送一次对账单（要求不予寄送的除外）。季度对账单于每季结束后 15 个工作日内以书面或电子邮件形式寄送，记录基金份额持有人最近一季度内所有申购、赎回、修改分红方式等交易发生的时间、金额、数量、价格以及当前账户余额等。

（三）客户服务中心电话服务

客户服务中心提供 24 小时自动语音查询服务。基金份额持有人可进行基金账户余额、申购与赎回交易情况查询、基金产品与相关服务等信息的查询。

客户服务中心提供每周五天，每天不少于 12 小时的人工热线咨询服务。基金份额持有人可通过全国统一客服热线：400-888-9918（免长途话费）享受业务咨询、信息查询、服务投诉、信息定制、对账单寄送地址资料修改等专项服务。

（四）网上交易服务

本基金管理人已开通个人投资者网上交易业务。个人投资者通过基金管理人网站（www.99fund.com）可以办理基金认购、申购、赎回、分红方式修改、账户资料修改、交易密码修改、交易申请查询和账户资料查询等各类业务。

（五）定期定额投资计划

基金管理人可通过销售机构为投资者提供定期定额投资服务。通过定期定额投资计划，投资者可以通过销售渠道定期定额申购基金份额。定期定额投资计划的有关规则另行公告。

（六）网络在线服务

基金份额持有人登录基金管理人网站（www.99fund.com），通过基金账户（或开户证件号码）和查询密码，可享受账户查询等在线服务。基金管理人为投资者预设基金查询密码，预设的基金查询密码为投资者开户证件号码的后 6 位。投资者在开户成功后，请及时拨打客服热线电话或登录网站自助修改查询密码。

基金管理人利用自己的网站定期或不定期为基金投资者提供投资策略报告、投资者服务刊物以及与投资者交流互动服务。

（七）信息定制服务

基金份额持有人可以登录基金管理人网站（www.99fund.com），或拨打客服热线电话提交信息定制申请。基金管理人通过手机短信、电子邮件或其他方式按基金份额持有人的定制提供信息。可定制的信息包括：每周基金份额净值、月度电子对账单、投资者服务刊物、分红公告、公司公告等。基金管理人可以根据实际业务需要，调整定制信息的条件、方式和内容。

（八）投资者投诉受理服务

投资者可以通过代销机构网点或基金管理人客服热线电话、基金管理人网站留言栏目、信函及电子邮件等形式对基金管理人或销售网点所提供的服务进行投诉。

客服热线电话投诉、电子邮件投诉、信函投诉、网站留言是主要投诉受理渠道，基金管理人客户服务中心负责管理投诉电话、投诉邮箱。现场投诉和意见簿投诉是补充投诉渠道，由各代销机构和基金管理人分别管理。

对于工作日期间受理的投诉,原则上是及时回复;对于不能及时回复的投诉,基金管理人承诺在投诉送达基金管理人的 24 小时之内做出回复。对于非工作日提出的投诉,顺延至下一工作日完成回复。

客户服务中心邮箱: service@99fund.com。

二十四、招募说明书的存放及查阅方式

本基金招募说明书存放于基金管理人、基金托管人和基金销售机构的住所，供公众查阅、复制。基金投资者在支付工本费后，可在合理时间内取得招募说明书的复印件。对投资者按上述方式所获得的文件及其复印件，基金管理人和基金托管人保证与所公告文本的内容完全一致。

投资者还可以直接登录基金管理人的网站(www.99fund.com)查阅和下载招募说明书。

二十五、其他应披露事项

以下信息披露事项已通过中国证监会规定媒介进行公开披露。

序号	公告标题	披露媒体	公告日期
1	汇添富基金管理股份有限公司关于旗下基金 2019 年上半年年度资产净值的公告	公司网站	2019-07-01
2	汇添富基金管理股份有限公司关于旗下部分基金网下获配首次公开发行股票的公告（华兴源创）	中证报,上交所,公司网站	2019-07-04
3	汇添富基金旗下 129 只基金 2019 年第 2 季度报告	中证报,上交所,证券时报,上证报,公司网站,深交所,证券日报	2019-07-17
4	汇添富基金管理股份有限公司关于旗下部分基金增加汇林保大为代销机构的公告	上证报,公司网站	2019-07-30
5	汇添富美丽 30 混合型证券投资基金更新招募说明书（2019 年第 1 号）	上证报,公司网站	2019-08-07
6	汇添富基金旗下 129 只基金 2019 年半年度报告	中证报,上交所,证券时报,上证报,公司网站,深交所,证券日报	2019-08-29
7	汇添富基金管理股份有限公司关于旗下部分基金开通在微众银行的定投业务的公告	证券时报,公司网站	2019-08-30
8	汇添富基金管理股份有限公司关于旗下部分基金增加玄元保险为代销机构的公告	证券时报,公司网站	2019-08-30
9	关于汇添富美丽 30 混合型证券投资基金暂停大额申购、转换转入业务的公告	上证报,公司网站	2019-09-18
10	汇添富美丽 30 混合型证券投资基金收益分配公告	上证报,公司网站	2019-09-20
11	汇添富基金旗下 134 只基金 2019 年第 3 季度报告	上交所,公司网站,深交所	2019-10-22
12	汇添富基金管理股份有限公司关于旗下基金开展网上直销费率优惠的公告	中证报,公司网站	2019-12-14
13	汇添富基金旗下 139 只基金 2019 年第 4 季度报告	上交所,上证报,公司网站,深交所	2020-01-21
14	汇添富基金旗下 139 只基金 2019 年年度报告	中证报,上交所,证券时报,上证报,公司网站,深交所,证券日报	2020-03-30

15	汇添富基金管理股份有限公司关于根据《公开募集证券投资基金信息披露管理办法》修改旗下部分基金基金合同及托管协议的公告	上交所,上证报,公司网站,深交所	2020-04-14
16	汇添富美丽 30 混合型证券投资基金更新招募说明书(2020 年 4 月 14 日更新)	上证报,公司网站	2020-04-14

二十六、备查文件

(一) 本基金备查文件包括下列文件：

- 1、中国证监会核准汇添富美丽 30 混合型证券投资基金募集的文件；
- 2、《汇添富美丽 30 混合型证券投资基金基金合同》；
- 3、《汇添富美丽 30 混合型证券投资基金托管协议》；
- 4、关于申请募集汇添富美丽 30 混合型证券投资基金之法律意见书；
- 5、基金管理人业务资格批件、营业执照；
- 6、基金托管人业务资格批件、营业执照；
- 7、中国证监会要求的其他文件。

(二) 备查文件的存放地点和投资者查阅方式：

以上备查文件存放在基金管理人处，在办公时间可供免费查阅。

汇添富基金管理股份有限公司

2020 年 11 月 17 日