

# 国泰金牛创新成长混合型证券投资基金基金产品资料

## 概要更新

编制日期：2020年12月18日

送出日期：2020年12月21日

本概要提供本基金的重要信息，是招募说明书的一部分。  
作出投资决定前，请阅读完整的招募说明书等销售文件。

### 一、产品概况

基金简称	国泰金牛创新成长混合	基金代码	020010
基金管理人	国泰基金管理有限公司	基金托管人	中国农业银行股份有限公司
基金合同生效日	2007-05-18		
基金类型	混合型	交易币种	人民币
运作方式	普通开放式	开放频率	每个开放日
基金经理	程洲	开始担任本基金基金经理的日期	2015-01-26
		证券从业日期	2000-07-01
	姜英	开始担任本基金基金经理的日期	2020-12-18
		证券从业日期	2012-09-01
其他	本基金合同生效后，基金份额持有人数量不满 200 人或者基金资产净值低于 5,000 万元的，基金管理人应当及时报告中国证监会；连续 20 个工作日出现前述情形的，基金管理人应当向中国证监会说明原因和报送解决方案。		

### 二、基金投资与净值表现

#### (一) 投资目标与投资策略

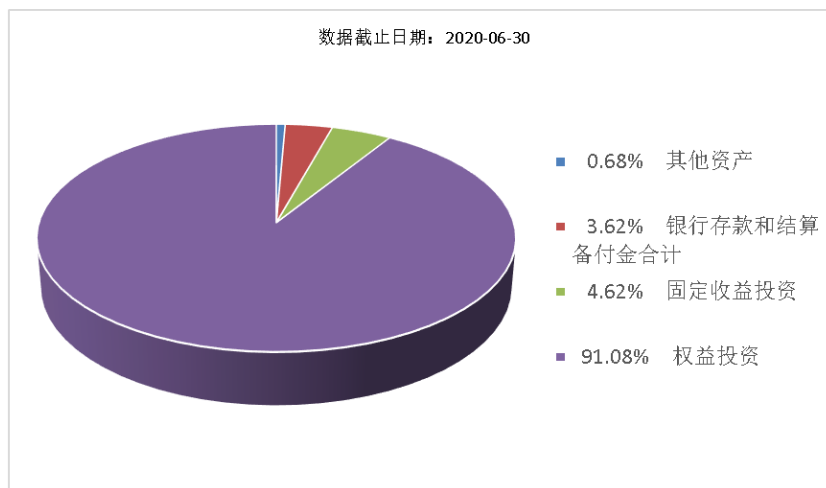
详见本基金招募说明书（更新）“第九节 基金的投资”。

投资目标	本基金为成长型混合基金，主要投资于通过各类创新预期能带来公司未来高速增长的创新型上市公司股票，在有效的风险控制前提下，追求基金资产的长期增值。这里的创新包括技术创新、制度创新、市场创新和管理创新等范畴。
投资范围	本基金的投资范围为具有良好流动性的金融工具，包括国内依法发行上市的股票、债券、现金、短期金融工具、权证、资产支持证券及法律法规或中国证监会允许基金投资的其他金融工具。其中债券投资的主要品种包括交易所和银行间两个市场的国债、金融债、企业债、可转换债券、央行票据和资产支持证券等。如果法律法规或监管机构以后允许基金投资其它品种，基金管理人在履行适当程序后，可以将其纳入投资范围。 本基金股票资产投资比例占基金资产的60%-95%；债券资产投资比例占基金资产的0-35%；权证投资比例占基金资产净值的0-3%；资产支持类证券投资比例占基金资产净值的0-10%；现金或到期日在一年以内的政府债券不低于基金资产净值的5%，其中，现金不包括结算备付

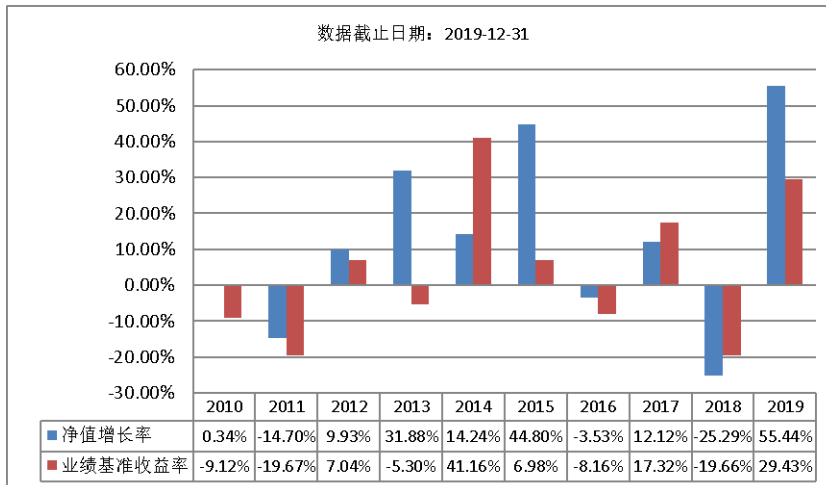
	金、存出保证金和应收申购款等。
主要投资策略	1、大类资产配置策略；2、股票资产投资策略；3、债券资产投资策略。
业绩比较基准	80%×[沪深300指数收益率]+20%×[上证国债指数收益率]
风险收益特征	本基金为混合型基金，基金资产整体的预期收益和预期风险高于货币市场基金和债券型基金，低于股票型基金。

## (二) 投资组合资产配置图表/区域配置图表

### 投资组合资产配置图表



### (三) 最近十年基金每年的净值增长率及与同期业绩比较基准的比较图



注：基金的过往业绩不代表未来表现。

## 三、投资本基金涉及的费用

### (一) 基金销售相关费用

以下费用在认购/申购/赎回基金过程中收取：

费用类型	份额 (S) 或金额 (M) /持有期限 (N)	收费方式/费率	备注
申购费 (前收费)	M < 100 万元	1.50%	
	100 万元 ≤ M < 500 万元	1.20%	

	500 万元 $\leq$ M < 1,000 万元	0.80%
	M $\geq$ 1,000 万元	1000 元 / 笔
赎回费	N < 7 天	1.50%
	7 天 $\leq$ N < 365 天	0.50%
	365 天 $\leq$ N < 730 天	0.25%
	N $\geq$ 730 天	0.00%

## (二) 基金运作相关费用

以下费用将从基金资产中扣除：

费用类别	收费方式/年费率
管理费	1.50%
托管费	0.25%
其他费用	基金合同生效后的基金信息披露费用；基金合同生效后与基金相关的会计师费和律师费；基金份额持有人大会费用；因基金的证券交易或结算而产生的费用；银行汇划费用；按照国家有关规定和基金合同约定，可以在基金财产中列支的其他费用。

注： 本基金交易证券、基金等产生的费用和税负，按实际发生额从基金资产扣除。

## 四、风险揭示与重要提示

### (一) 风险揭示

本基金不提供任何保证。投资者可能损失投资本金。

投资有风险，投资者购买基金时应认真阅读本基金的招募说明书（更新）等销售文件。

本基金面临的主要风险有市场风险、管理风险、流动性风险、法律文件风险收益特征表述与销售机构基金风险评级可能不一致的风险、本基金特定风险及其他风险等。

本基金特定风险：

1、本基金作为混合型基金，在投资策略上以成长型投资为出发点，通过数量化、定性化的评估流程构造投资组合。在具体投资管理中，可能会由于股票投资比例较高而带来较高的系统性风险。鉴于我国股市目前仍处于发展阶段，具有波动性较大的特征，因而本基金管理人在必要时将通过适当的大类资产配置，降低系统性风险。

2、科创板股票投资风险

本基金可投资国内上市的科创板股票，会面临因投资标的、市场制度以及交易规则等差异带来的特有风险，包括但不限于如下特殊风险：

①退市风险

科创板退市制度较主板更为严格，退市时间更短，退市速度更快；退市情形更多，新增市值低于规定标准、上市公司信息披露或者规范运作存在重大缺陷导致退市的情形；执行标准更严，明显丧失持续经营能力，仅依赖与主业无关的贸易或者不具备商业实质的关联交易维持收入的上市公司可能会被退市；且不设暂停上市、恢复上市和重新上市制度，科创板上市公司股票退市风险更大。

②市场风险

科创板股票集中来自新一代信息技术、高端装备、新材料、新能源、节能环保及生物医药等高新技术和战略新兴产业领域。大多数公司为初创型公司，公司未来盈利、现金流、估值均存在不确定性，与传统二级市场投资存在差异，整体投资难度加大，科创板股票市场风险加大。

科创板股票竞价交易设置较宽的价格涨跌幅限制，首次公开发行上市的股票，上市后前5个交易日不设价格涨跌幅限制，其后涨跌幅比例为20%，可能产生股票价格大幅波动的风险。

③流动性风险

科创板整体投资门槛较高，科创板的投资者可能以机构投资者为主，科创板股票流动性可能弱于其他市场板块，基金组合存在无法及时变现及其他相关流动性风险。

④集中度风险

科创板为新设板块，初期可投标的较少，投资者容易集中投资于少量股票，市场可能存在高集中度状况，整体存在集中度风险。

⑤系统性风险

科创板上市公司均为市场认可度较高的科技创新公司，在公司经营及盈利模式上存在趋同，所以科创板股票相关性较高，市场表现不佳时，系统性风险将更为显著。

⑥政策风险

国家对高新技术产业扶持力度及重视程度的变化会对科创板上市公司带来较大影响，国际经济形势变化对战略新兴产业及科创板企业也会带来政策影响。

**(二) 重要提示**

中国证监会对本基金募集的核准，并不表明其对本基金的价值和收益作出实质性判断或保证，也不表明投资于本基金没有风险。

基金管理人依照恪尽职守、诚实信用、谨慎勤勉的原则管理和运用基金财产，但不保证基金一定盈利，也不保证最低收益。

基金投资者自依基金合同取得基金份额，即成为基金份额持有人和基金合同的当事人。

因《基金合同》而产生的或与《基金合同》有关的一切争议，应经友好协商解决，如经友好协商未能解决的，则任何一方有权按《基金合同》的约定提交仲裁，仲裁机构见《基金合同》。

基金产品资料概要信息发生重大变更的，基金管理人将在三个工作日内更新，其他信息发生变更的，基金管理人每年更新一次。因此，本文件内容相比基金的实际情况可能存在一定的滞后，如需及时、准确获取基金的相关信息，敬请同时关注基金管理人发布的相关临时公告等。

**五、其他资料查询方式**

以下资料详见基金管理人网站 [www.gtfund.com](http://www.gtfund.com) 或咨询客服电话：400-888-8688

- 1、基金合同、托管协议、招募说明书及更新
- 2、定期报告，包括基金季度报告、中期报告和年度报告
- 3、基金份额净值
- 4、基金销售机构及联系方式
- 5、其他重要资料