

泰信中小盘精选混合型证券投资基金

基金产品资料概要（更新）

编制日期：2021年2月22日

送出日期：2021年3月12日

本概要提供本基金的重要信息，是招募说明书的一部分。

作出投资决定前，请阅读完整的招募说明书等销售文件。

一、产品概况

基金简称	泰信中小盘精选混合	基金代码	290011
基金管理人	泰信基金管理有限公司	基金托管人	中国银行股份有限公司
基金合同生效日	2011-10-26	上市交易所及上市日期	-
基金类型	混合型	交易币种	人民币
运作方式	契约型开放式	开放频率	每个开放日开放申购、赎回
基金经理	董季周先生	开始担任本基金基金经理的日期	2019-07-16
		证券从业日期	2013-07-01
其他	其他本合同存续期内，基金份额持有人数量不满 200 人或者基金财产净值低于 5000 万元的，基金管理人应当及时报告中国证监会；连续 20 个工作日出现前述情形的，基金管理人应当向中国证监会说明原因和报送解决方案。		

二、基金投资与净值表现

（一）投资目标与投资策略

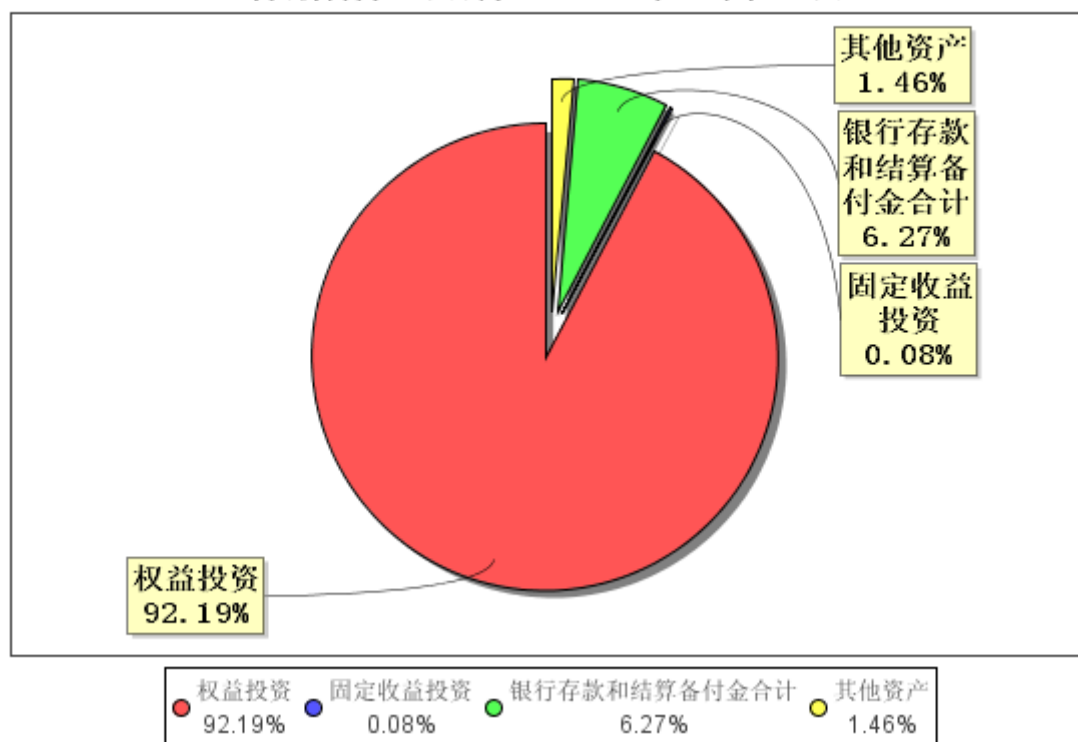
投资目标	本基金通过投资具有高成长潜力的中小盘股票，追求基金资产的长期稳定增值。在严控风险的前提下，力争获取超越业绩基准的稳健收益。
投资范围	<p>本基金的投资范围为具有良好流动性的金融工具，包括国内依法公开发行上市各类股票（包括中小板、创业板和其他经中国证监会核准上市的股票）、债券、货币市场工具、权证、资产支持证券以及法律法规或中国证监会允许基金投资的其他金融工具（但需符合中国证监会的相关规定）。</p> <p>本基金将基金资产的60%-95%投资于股票，现金或到期日在1年以内的政府债券不低于基金资产净值的5%，其中，现金不包括结算备付金、存出保证金、应收申购款等，债券、权证及其他金融工具的投资比例依照法律法规和监管机构的规定执行。本基金投资于中小盘股票的比例不低于股票投资资产的80%。</p> <p>此外，如法律法规或监管机构以后允许基金投资其他品种，基金管理人在履行适当程序后，可以将其纳入投资范围。</p>
主要投资策略	本基金将结合“自上而下”的资产配置策略和“自下而上”的个股精选策略，重点投资于萌芽期和成长期行业中具有持续成长潜力以及未来成长空间广阔的中小上市公司，同时考虑组合品种的估值风险和大类资产的系统风险，通过品种和仓位的动态调整降低资产的波动风险。

业绩比较基准	中证700指数收益率×80%+中证全债指数收益率×20%
风险收益特征	本基金为混合型基金，主要通过发掘具有高成长潜力的中小盘股票实现基金资产增值，属于中高风险、中高收益的基金品种，其预期风险和预期收益高于债券型基金和货币市场基金、低于股票型基金。

注：详见《泰信中小盘精选混合型证券投资基金招募说明书》第八部分“基金的投资”。

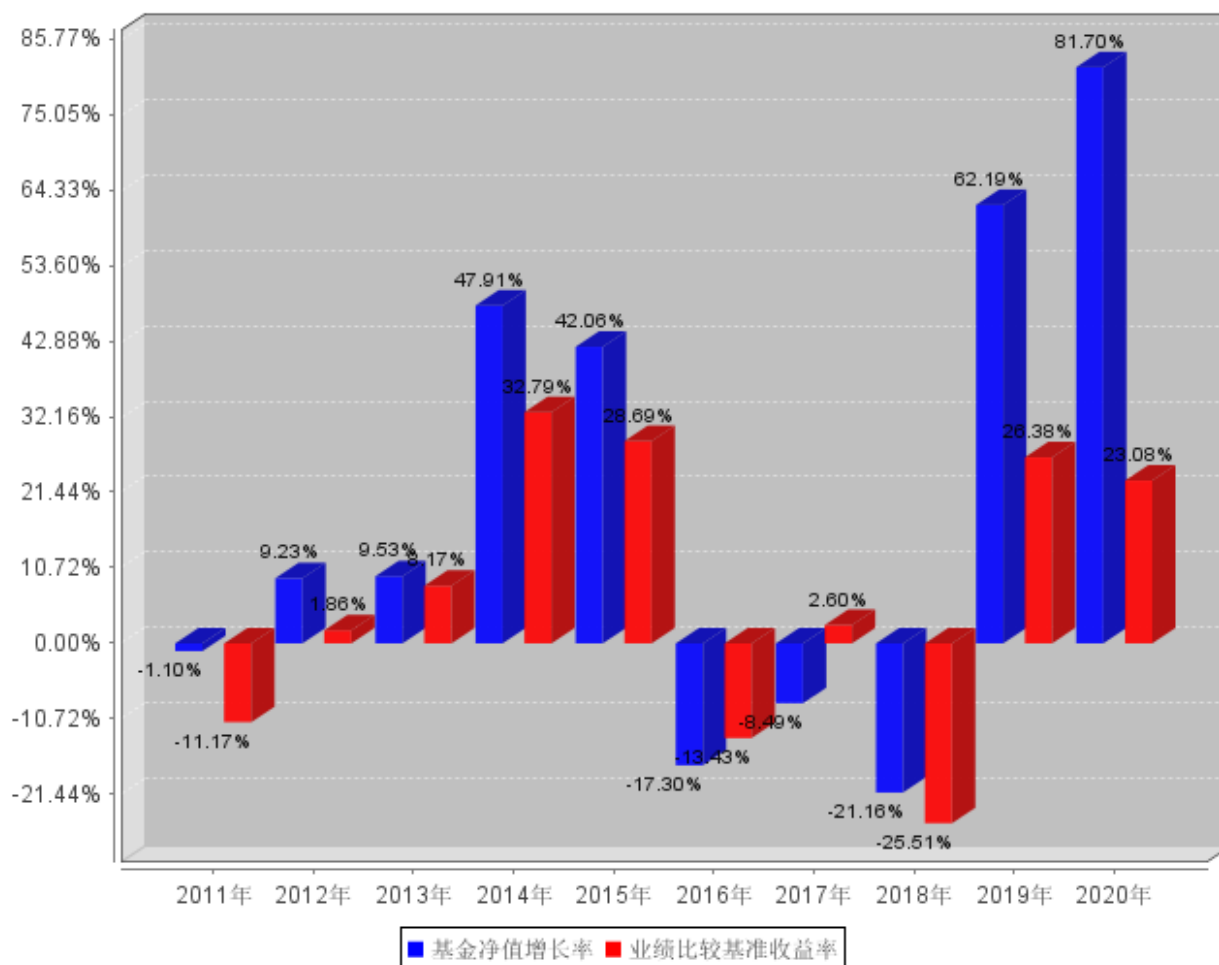
（二）投资组合资产配置图表/区域配置图表

投资组合资产配置图表
数据截止日期：2020年12月31日



（三）自基金合同生效以来/最近十年（孰短）基金每年的净值增长率及与同期业绩比较基准的比较图

自基金合同生效以来基金每年净值增长率及其与同期业绩比较基准收益率的对比图



注：业绩表现截止日期2020年12月31日。基金过往业绩不代表未来表现。

三、投资本基金涉及的费用

(一) 基金销售相关费用

以下费用在认购/申购/赎回基金过程中收取：

费用类型	份额 (S) 或金额 (M) / 持有期限 (N)	收费方式/费率	备注
申购费 (前收费)	M < 1,000,000	1.5%	-
	1,000,000 ≤ M < 5,000,000	1.2%	-
	M ≥ 5,000,000	每笔1000元	-
赎回费	N < 7天	1.5%	-
	7天 ≤ N < 365天	0.50%	-
	1年 ≤ N < 2年	0.25%	-
	N ≥ 2年	0%	-

(二) 基金运作相关费用

以下费用将从基金资产中扣除：

费用类别	收费方式/年费率
管理费	1.50%

托管费	0.25%
销售服务费	-
其他费用	《基金合同》生效后与基金相关的信息披露费用、会计师费、律师费、审计费等，按照有关法规和《基金合同》约定，可以在基金财产中列支的其他费用

注：投资人重复申购，须按每次申购所对应的费率档次分别计费。

申购费用由投资人承担，不列入基金财产，主要用于本基金的市场推广、销售、登记等各项费用。

本基金交易证券、基金等产生的费用和税负，按实际发生额从基金资产扣除。

四、风险揭示与重要提示

（一）风险揭示

（一）市场风险

证券价格因受各种因素的影响而引起波动，将使本基金资产面临潜在的风险，主要包括：

1、政策风险

货币政策、财政政策、产业政策、地区政策等的变化会对证券市场产生一定的影响，从而导致债券和股票市场的价格波动，影响基金收益，产生投资风险。

2、经济周期风险。

随着经济运行的周期性变化，证券市场的收益水平也呈周期性变化。基金投资于上市公司股票与债权，收益水平也会随之变化，从而产生风险。

3、利率风险

金融市场利率的波动会导致证券市场价格和收益率的变动。利率直接影响着债券的价格和收益率，影响着企业的融资成本和利润。基金投资于债券和股票，其收益水平会受到利率变化的影响。

4、上市公司经营风险。

上市公司的经营状况受多种因素的影响，如管理能力、行业竞争、市场前景、技术更新、新产品研究开发等都会导致公司盈利发生变化。如果基金所投资的上市公司经营不善，其股票价格可能下跌，或者能够用于分配的利润减少，使基金投资收益下降。虽然基金可以通过投资多样化来分散这种非系统风险，但不能完全避免。

5、购买力风险

基金份额持有人收益将主要通过现金形式来分配，而现金可能因为通货膨胀因素而使其购买力下降，从而使基金的实际收益下降。

6、再投资风险

市场利率下降时，本基金以债券等固定收益类资产所得的利息收入进行再投资时，将获得比之前较低的收益率。再投资风险反映了利率下降对债券等固定收益类资产利息收入再投资收益的影响，这与利率上升所带来的风险互为消长。

7、国际竞争风险

随着对外开放程度的不断提高，我国上市公司在发展过程中必将面临来自国际市场上具有同类技术、提供同类产品的企业的激烈竞争，部分上市公司可能会由于这种竞争而导致业绩下滑，造成其股票价格下跌，从而影响本基金的收益水平。

（二）管理风险

虽然基金管理人在遵守基金合同和有关法律法规前提下，以应有的职业道德勤勉尽职地为投资人服务，但是仍可能因基金管理人的知识、经验、研究、管理、判断、决策、技能以及信息占有不全面和具体操作过程中可能产生的失误等因素影响本基金的收益水平。

（三）流动性风险

指基金资产不能迅速、低成本地转变成现金，或者不能应付可能出现的投资者大额赎回的风险。

1、在某些情况下如果基金持有的某些投资品种的流动性不佳、交易量不足，将会导致证券交易的执行难度提高，使得本基金在进行操作时，可能难以按计划买入或卖出相应的数量，或买入卖出行为对股价产生比较大的影响，增加建仓成本或变现成本。这种风险在出现个股停牌和涨跌停板等情况时表现得尤为突出。

2、本基金的运作方式为契约型开放式，基金规模将随着基金投资人对基金份额的申购和赎回而不断波动。由于开放式基金在国内刚刚起步，应对基金赎回的经验不足，加之中国股票市场波动性较大，在市场下跌时经常出现交易量急剧减少的情况。若由于基金投资人的连续大量赎回，导致本基金的现金支付出现困难，或被迫在不适当的价格大量抛售证券，将会使基金资产净值受到不利影响。

3、本基金主要的流动性风险管理方法说明

（1）申购、赎回安排

本基金申购、赎回的具体安排请参见本招募说明书“六、基金份额的申购、赎回”章节。

（2）拟投资市场、行业及资产的流动性风险评估

本基金的投资市场主要为证券交易所、全国银行间债券市场等流动性较好的规范型交易场所，主要投资对象为具有良好流动性的金融工具（包括国内依法发行上市的股票、债券、货币市场工具等），同时本基金基于分散投资的原则在行业和个券方面未有高集中度的特征，综合评估在正常市场环境下本基金的流动性风险适中。

（3）巨额赎回情形下的流动性风险管理措施

基金出现巨额赎回情形下，基金管理人可以根据基金当时的资产组合状况或巨额赎回份额占比情况决定全额赎回或部分延期赎回。同时，如本基金单个基金份额持有人在单个开放日申请赎回基金份额超过基金总份额一定比例以上的，基金管理人有权对其采取延期办理赎回申请的措施。

（4）实施备用的流动性风险管理工具的情形、程序及对投资者的潜在影响

在市场大幅波动、流动性枯竭等极端情况下发生无法应对投资者巨额赎回的情形时，基金管理人将以保障投资者合法权益为前提，严格按照法律法规及基金合同的规定，谨慎选取延期办理巨额赎回申请、暂停接受赎回申请、延缓支付赎回款项、收取短期赎回费、暂停基金估值等流动性风险管理工具作为辅助措施。对于各类流动性风险管理工具的使用，基金管理人将依照严格审批、审慎决策的原则，及时有效地对风险进行监测和评估，使用前经过内部审批程序并与基金托管人协商一致。在实际运用各类流动性风险管理工具时，投资者的赎回申请、赎回款项支付等可能受到相应影响，基金管理人将严格依照法律法规及基金合同的约定进行操作，全面保障投资者的合法权益。

为了克服流动性风险，本基金将在坚持分散化投资和精选个股原则的基础上，通过一系列风险控制指标加强对流动性风险的跟踪、防范和控制，但基金管理人并不保证完全避免此类风险。

（四）本基金特有的风险

1、在投资理念上，本基金坚持长期投资和价值投资理念，如果市场某个时期投机气氛较浓，本基金固守长期投资和价值投资理念，将可能使业绩表现受到不利影响。

2、在资产配置上，由于本基金作为股票型基金，股票资产占基金资产的 60%-95%，将无法完全规避此类市场下跌的风险。

3、在股票投资策略上，本基金股票资产投资于具有高成长潜力的中小盘股票，如果某个时期市场偏好具有高成长潜力的中小盘股票之外的券种，本基金的投资收益将受到不利影响。

（五）其他风险

1、因基金业务快速发展，在制度建设、人员配备、内控制度建立等方面不完善而产生的风险，例如，越权违规交易、会计部门欺诈、交易错误、IT系统故障等风险。

2、在开放式基金的各种交易行为或者后台运作中，可能因为技术系统的故障或者差错而影响交易的正常进行或者导致投资者的利益受到影响。这种技术风险可能来自基金管理公司、基金份额注册登记机构、销售机构、证券交易所、证券登记结算机构等等。

3、战争、自然灾害等不可抗力因素的出现，将会严重影响证券市场的运行，可能导致基金资产的

损失。

4、金融市场危机、行业竞争、代销机构违约、托管人违约等超出基金管理人自身直接控制能力之外的风险，可能导致基金或者基金持有人利益受损。

5、公司主要业务人员（如基金经理）的离职可能会在一定程度上影响工作的连续性，并可能对基金运作产生影响。

6、由于法律法规方面的原因，某些市场行为受到限制或合同不能正常执行，导致基金资产的损失。

7、其他意外导致的风险。

（二）重要提示

中国证监会对本基金募集的注册，并不表明其对本基金的价值和收益作出实质性判断或保证，也不表明投资于本基金没有风险。

基金管理人依照恪尽职守、诚实信用、谨慎勤勉的原则管理和运用基金财产，但不保证基金一定盈利，也不保证最低收益。

基金投资者自依基金合同取得基金份额，即成为基金份额持有人和基金合同的当事人。

基金产品资料概要信息发生重大变更的，基金管理人将在三个工作日内更新，其他信息发生变更的，基金管理人每年更新一次。因此，本文件内容相比基金的实际情况可能存在一定的滞后，如需及时、准确获取基金的相关信息，敬请同时关注基金管理人发布的相关临时公告等。

五、其他资料查询方式

以下资料详见基金管理人网站

网址：<https://www.ftfund.com> 客服电话：400-888-5988，021-38784566

基金合同、托管协议、招募说明书

定期报告，包括基金季度报告、中期报告和年度报告

基金份额净值

基金销售机构及联系方式

其他重要资料

六、其他情况说明