



华泰证券 · 致力于成为
兼具本土优势和全球影响力的一流投资银行



01

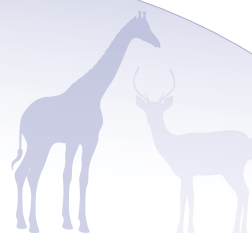
- 01 / 董事会环境、社会及公司治理（ESG）声明
- 02 / 华泰证券2020年社会责任绩效



- 05 / 关于华泰证券
- 09 / 社会责任管理

02





03

- 16 / 责任专题：立足长远，致力可持续金融
- 21 / 行稳致远，坚守风险合规底线
- 25 / 信赖共赢，提升客户服务体验
- 30 / 金融活水，高效服务实体经济

- 34 / 低碳转型，助推绿色经济发展
- 42 / 赋能于人，搭建员工成长平台
- 50 / 投身公益，合力守护美好生态
- 54 / 不忘初心，共创共建和谐家园

04

- 60 / ESG管理与绩效
- 76 / 释义
- 77 / 报告编制说明
- 78 / 报告索引
- 88 / 验证声明

05



董事会环境、社会及公司治理（ESG）声明

2020 年是中国资本市场的而立之年。面对新冠疫情的猛烈冲击，中国资本市场展现出了不凡的韧性与活力，逐步成长为畅通内外“双循环”的重要枢纽平台。作为这跨越式发展的见证者和参与者，公司伴随着资本市场在探索和创新中不断成长、破茧蜕变。随着市场双向开放的进一步加速，公司将继续深化科技赋能下的“双轮驱动”发展战略，通过科技与业务的相辅共创，组织与个人的互促共进，不断打造面向未来、领先行业的数字化发展核心竞争力。

与此同时，公司一直注重用金融专业能力履行社会责任，持续构建 ESG 治理体系，践行责任投资原则，将 ESG 因子纳入合规与风险控制考量，不断深耕于绿色经济、生态保护和社会公益等多个领域，着力为各利益相关方创造包容共济的共享价值。

持续精进，夯实治理根基

2020 年，公司不断完善自身的 ESG 治理架构与执行体系，确立包括监督层、管理层和执行层在内的 ESG 管理架构。公司经营管理层下设的 ESG 委员会作为 ESG 事务的决策机构，负责识别公司发展面临的 ESG 机遇与风险，制定 ESG 战略并监督执行情况，判定 ESG 事宜重要性并纳入经营考量。公司董事会和经营管理层负责并监督公司的 ESG 事宜，将 ESG 要素作为驱动公司前行的重要力量，深植于公司的企业文化和业务发展战略中。

朝乾夕惕，确立前行方向

公司定期审核 ESG 工作要点，为 ESG 管理划定重点、校准航向。2020 年，华泰证券深入对标政策要求及境内外同行业的先进实践，将“责任投资”、“职场多元化与包容性”等新增议题纳入 ESG 工作范畴，制定 ESG 风险管理、责任投资政策，将 ESG 因素纳入投融资决策，同时逐步开展气候变化风险管理分析，更好地回应利益相关方的各项关注重点。2020 年度公司结合 ESG 相关工作进展及实践要点，编制形成年度社会责任报告，由董事会进行审议，掌握公司 ESG 工作推进情况。

久久为功，实践绘就蓝图

全面坚守合规稳健运营。2020 年，公司持续完善治理架构，通过标准化、数字化管理，围绕“机制+平台+文化”，打造先进的合规与风险管理体系，让稳健的合规文化深入工作日常；将 ESG 因素纳入全面风险管理，实现 ESG 风险管控与业务发展的有机融合。

科技赋能专业价值创造。公司深植科技创新基因，深化云计算、大数据等领域的研究与运用，构建以客户为中心的一体化服务体系，打造面向未来的新型科技架构。公司通过全面发挥金融科技优势，以专业的服务能力支持疫情防控，为科创、环保等各类企业提供多方位支持。

打造活力多元发展平台。随着国际化布局的不断加速，公司深入贯彻落实国际化人才引进及培养战略，建设多元化的人才体系队伍，让开放包容的氛围成为创新文化蓬勃生长的沃土；通过覆盖全业务链、全生涯的人才培养体系，为优秀人才、年轻人才提供更广阔的发展舞台。

积极贡献社会生态建设。2020 年是我国脱贫攻坚的决胜之年，华泰证券通过实施产业扶贫、消费扶贫、参与扶贫债券投资等系列举措深入推进精准扶贫行动，并以全面脱贫为新起点，积极投身到乡村振兴事业中。益心华泰系列公益项目携手专业合作伙伴不断升级，凝聚多元力量共建公益生态圈，着力打造资本市场与生态保护的对话平台。

凭借在 ESG 领域的卓越表现，2020 年华泰证券入选恒生 A 股可持续发展企业基准指数，MSCI ESG 评级提升至 BBB 级。精雕细琢，玉汝于成，公司深知，唯有始终不渝地践行 ESG 理念，凝聚涓涓之力，方能行稳致远，真正用责任创造价值。发展绿色金融之长途栉风沐雨，履行社会责任之初心历久弥坚，站在“十四五”规划的开局之年，公司将继续以服务社会经济为使命，以践行可持续发展为信念，致知力行，一以贯之，为构建绿色发展新格局竭尽所能！

2021 年 3 月

华泰证券 2020 年社会责任绩效



经济绩效



7,167.51 亿元
人民币
资产总额



135.04 亿元
人民币
利润总额



38.15 亿元
人民币
纳税总额



1.20 元
人民币
基本每股收益



3.33 元
人民币
每股社会贡献值



100 %
客户投诉处理率



99.72 %
客户满意度



环境绩效



216.28 kWh/m²
单位面积耗电量



0.55 t/m²
单位面积耗水量



0.16 tCO₂e/m²
单位面积温室气体排放量
(范围1和范围2)



2.79 m³/m²
单位面积天然气消耗量



37,834 份
全年累计电子用印约



100 万张
节约纸张超过



社会绩效



9,784 人
员工总数

46 %
女性员工占比

41 %
新进女性员工占比



1,382.64 万元
人民币
员工培训总支出

100 %
员工培训覆盖率

64 小时
员工人均培训小时数



3,240.81 万元
人民币
对外捐赠总投入

424 人次
员工志愿服务达

3,690 小时
志愿服务时长超过

注1: 单位面积耗电量、单位面积耗水量、单位面积温室气体排放量、单位面积天然气消耗量的数据统计口径为华泰证券母公司总部、华泰期货、华泰联合证券、华泰创新、华泰金控(香港)(不包括 AssetMark)、华泰资管、华泰紫金、江苏股交和 28 家分公司。

注2: 员工总数的数据统计口径为华泰证券、华泰联合证券、华泰美国、华泰紫金、华泰期货、华泰资管、华泰创新、华泰金控(香港)(不包括 AssetMark)、江苏股交。

注3: 员工培训总支出、员工培训覆盖率、员工人均培训小时数的数据统计口径为华泰证券。

1. 关于华泰证券

1.1 公司概况

» 公司简介

华泰证券是上海、香港、伦敦三地交易所上市的行业领先大型综合证券集团。自1991年成立以来，公司积极把握中国资本市场改革开放的历史机遇，在业内率先以金融科技助力转型，用全业务链服务体系为个人和机构客户提供专业、多元的证券金融服务，综合实力和品牌影响力位居国内证券业第一方阵，并加速迈入国际化发展的全新阶段。

华泰证券基本信息

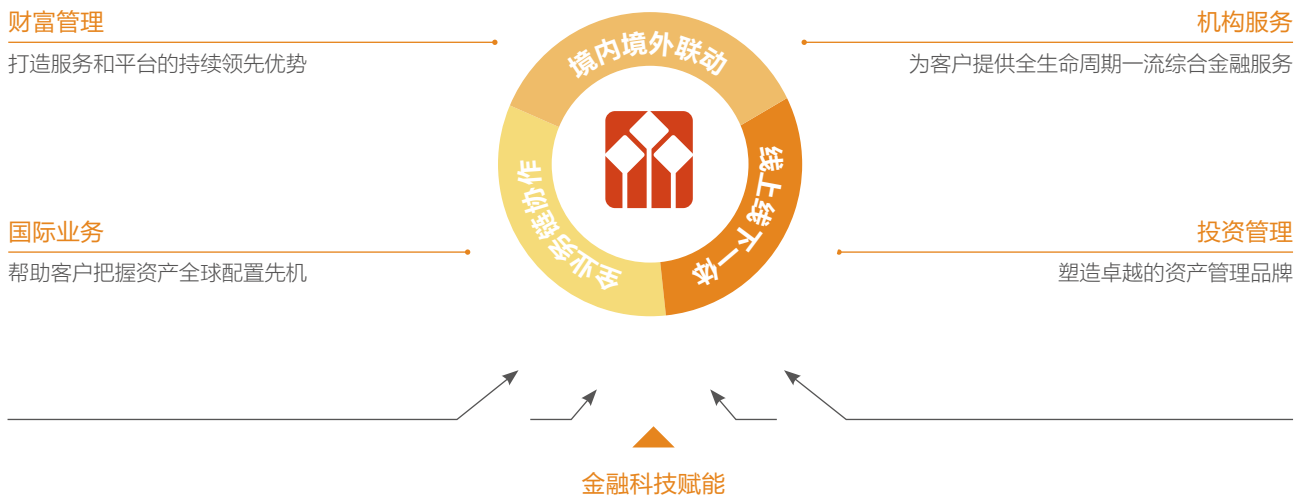
中文名称	外文名称
华泰证券股份有限公司	HUATAI SECURITIES CO., LTD.
主要业务	境内分支机构
财富管理业务、机构服务业务、投资管理业务、国际业务	共243家证券营业部和28家分公司
主要子公司	境外运营主体
华泰资管、华泰国际、华泰紫金、华泰创新4家全资子公司，以及华泰联合证券、华泰期货、江苏股交3家控股子公司	华泰国际及其持有的华泰金控（香港）、AssetMark、华泰证券（美国）等，业务范围覆盖香港和美国等国家和地区

公司股票 / 存托凭证简况

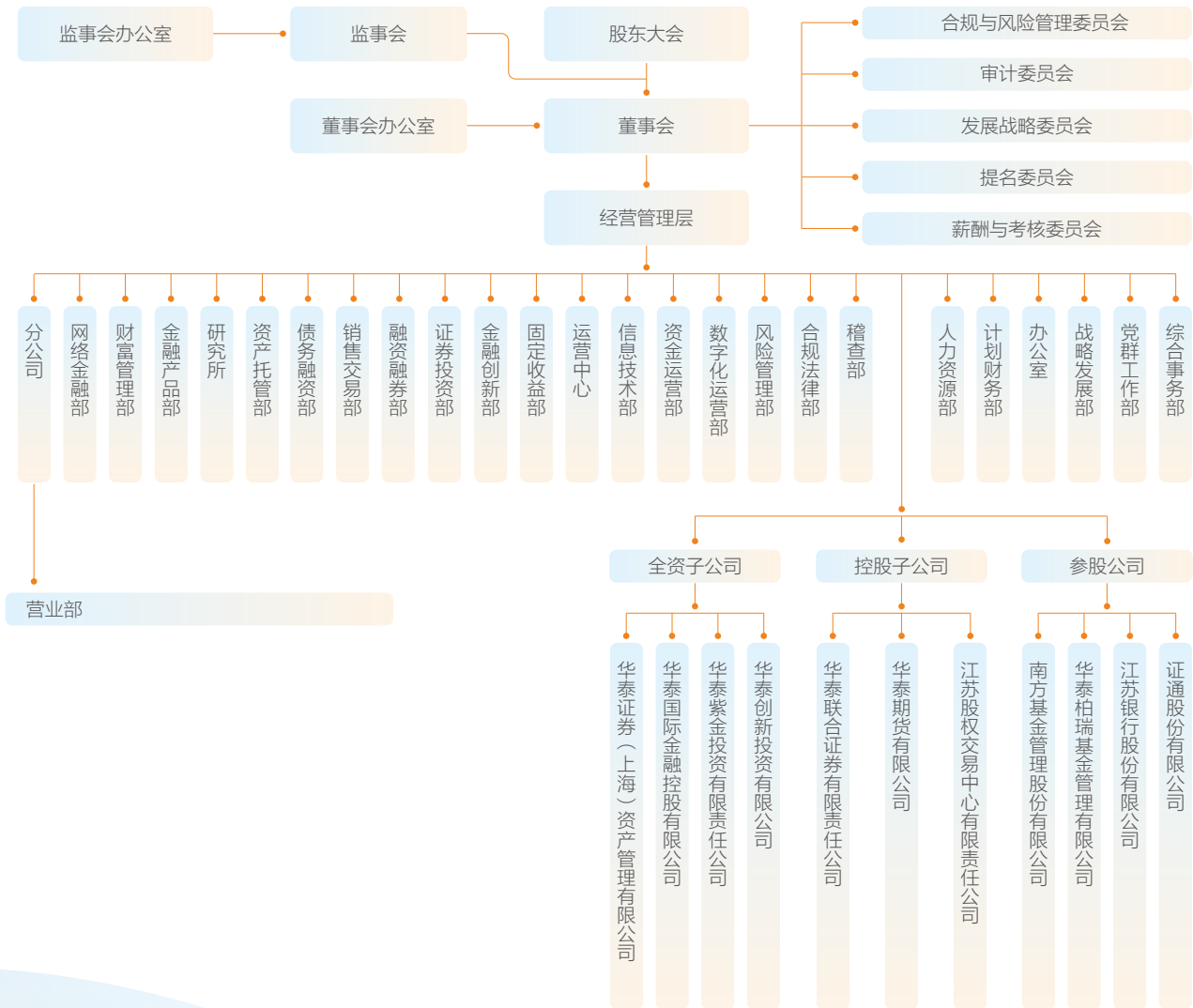
股票 / 存托凭证种类	上市交易所	证券简称	证券代码
A 股	上交所	华泰证券	601688
H 股	香港联交所	HTSC	6886
GDR	伦交所	Huatai Securities Co., Ltd.	HTSC

华泰证券战略愿景

华泰证券是一家国内领先的科技驱动型证券集团，拥有高度协同的业务模式、先进的数字化平台以及广泛且紧密的客户资源，搭建了客户导向的组织架构及机制，通过线上线下相结合的方式，为个人和机构客户提供全方位的证券及金融服务，并致力于成为兼具本土优势和全球影响力的一流投资银行。



» 组织架构



» 近三年主要事件

2018

公司深化混合所有制改革试点总体方案获批
公司顺利完成 A 股定增，募集资金超人民币 140 亿元
标准普尔和穆迪分别授予公司 BBB 和 Baa2 的长期发行人评级，评级展望稳定

2020

“涨乐财富通”注册下载量逾 5,800 万
公司旗下全球财富管理平台“涨乐全球通 2.0”上线
公司发布全市场首个开放式线上证券借贷交易平台“融券通”
公司基金投资顾问服务“涨乐星投”正式上线
公司获批正式实施并表监管试点

2019

华泰证券“涨乐财富通”升级 7.0 新版本
公司机构客户服务平台“行知”APP 上线
公司 GDR 在伦敦证券交易所主板市场上市交易
AssetMark 在纽约证券交易所上市交易
华泰证券（美国）获得在美国开展经纪交易商业业务的资格

1.2 国际认可

2020 年凭借在 ESG 管理、负责任投资等方面的出色表现，公司屡获国际评级机构及资本市场的认可，在可持续发展方面的影响力不断扩大，国际竞争力持续提升。

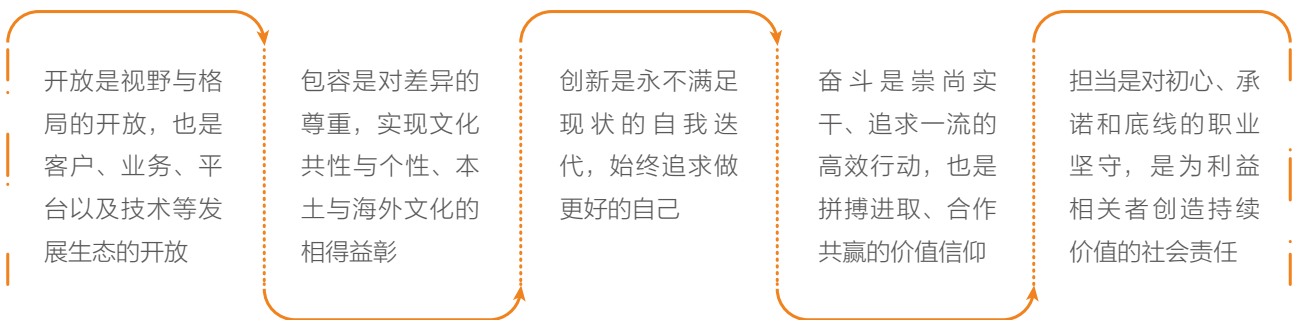
华泰证券 2020 年 ESG 评级

ESG 评级机构	ESG 评级
	公司 MSCI ESG 评级实现连续两年提升，2020 年 9 月 MSCI ESG 评级首次达到 BBB 级，超过 63% 的全球同业公司。
	公司 2020 年恒生可持续发展企业指数 ESG 评级为 A 级，并被纳入恒生 A 股可持续发展企业基准指数。
	公司 2020 年 CDP 气候变化问卷评级提升至 B 级，位于中国同业公司中的前列。

1.3 加强行业文化建设

为响应中国证监会和中国证券业协会加强行业文化建设的号召和倡议精神，公司不断丰富“开放、包容、创新、奋斗、担当”的文化内涵，塑造“科技赋能，创新进取”的文化特色，更好地助力财富管理和机构服务“双轮驱动”发展战略，成为全体华泰人的共识和追求。

华泰证券文化内涵



2020年4月，公司董事会审议批准了公司《文化建设工作纲要》，明确了文化的价值定位与总体目标、文化建设的重点方向、文化建设的推进机制和文化建设的保障措施等，并明确党委、董事会、经营管理层和相关部门在文化建设中的职责。

文化建设的重点方向



2020年是华泰证券全面开展文化建设的试点落地期，公司在统筹做好疫情防控和经营发展工作中，坚持以新的文化价值体系为引导，在公司治理、合规管理、风险管理、科技赋能、人力资源、投资者保护、社会责任、文化宣传等领域积极开展了多项专题工作及主题活动，推动公司文化在行为层面、组织层面和观念层面与发展战略的融合。

2. 社会责任管理

2.1 理念与管理

» 责任理念

华泰证券始终坚持“高效、诚信、稳健、创新”的核心价值观，秉承“以客户服务为中心、以客户需求为导向、以客户满意为目的”的经营理念，努力为客户、股东、员工和社会等利益相关方创造价值。

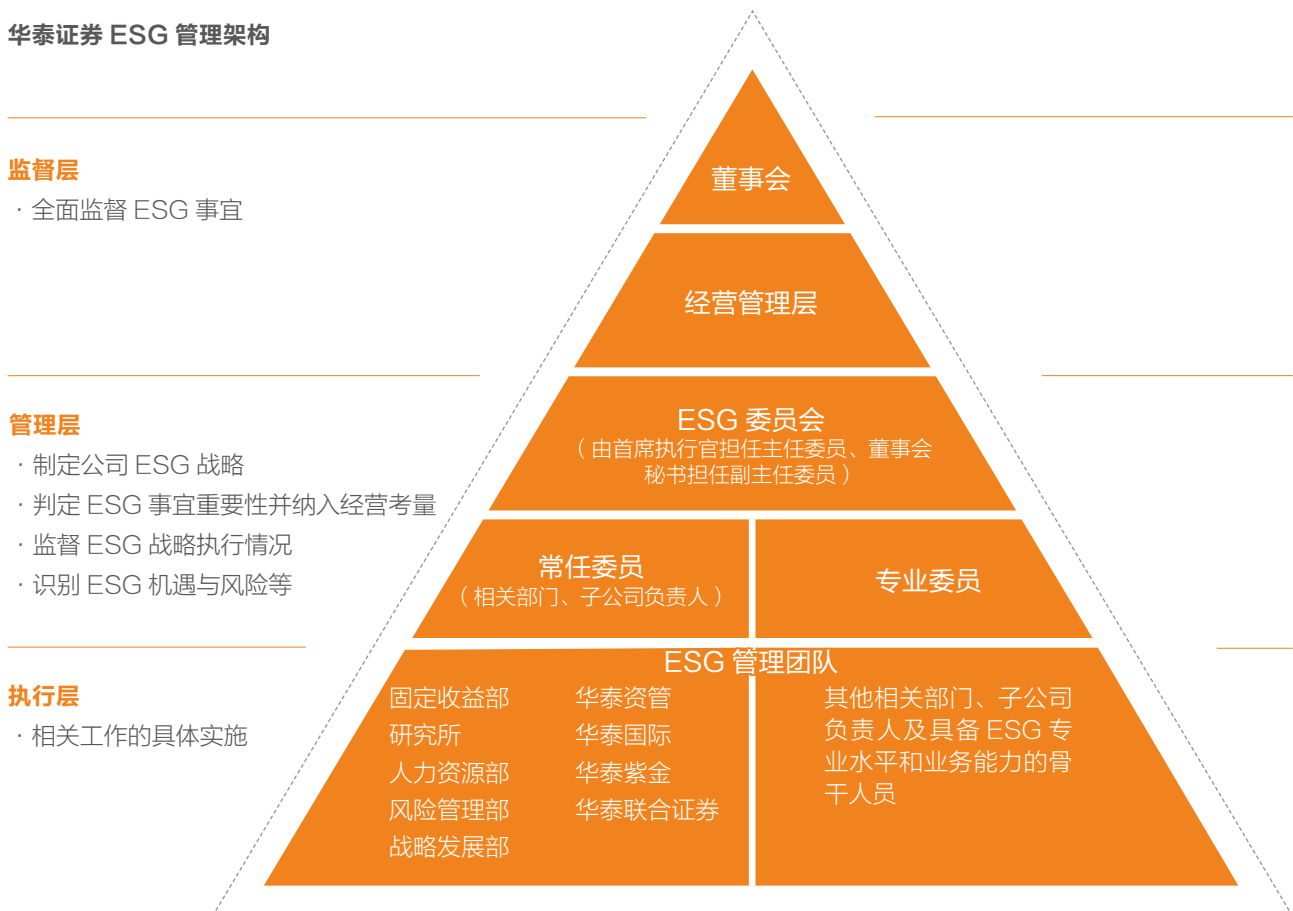


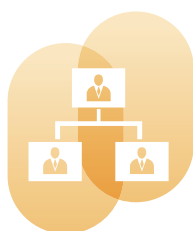
» ESG 管理

公司将 ESG 管理与企业发展战略相结合，通过设立 ESG 委员会、ESG 管理团队等，不断完善公司 ESG 管理架构，持续提升公司 ESG 管理的系统性和有效性。

2020 年，公司组织召开 2 次 ESG 委员会会议，审议批准《华泰证券股份有限公司环境和社会管理声明》《华泰证券股份有限公司负责任投资声明》《华泰证券股份有限公司客户环境、社会及公司治理（ESG）尽职调查工作指引》（简称《客户 ESG 尽调指引》）等文件，推动 ESG 管理工作规范、有效施行。

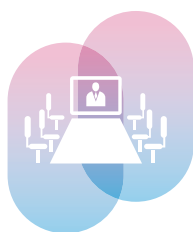
华泰证券 ESG 管理架构





监督层

华泰证券董事会及经营管理层负责全面监督 ESG 事宜。董事会为公司 ESG 管理承担整体责任并审定 ESG 管理方针、政策及其他工作成果；经营管理层负责制定 ESG 方针和政策，确保公司设立合适有效的 ESG 管理体系并健全相关组织架构，推动公司 ESG 相关工作的实施。



管理层

ESG 委员会作为公司 ESG 工作的决策议事机构，主要负责制定 ESG 战略并跟进执行情况、识别 ESG 机遇与风险、设立 ESG 风险管理及内部监控系统、判定 ESG 事宜重要性并将其纳入经营考量，ESG 委员会对公司投融资项目的 ESG 绩效承担整体责任。

ESG 委员会由首席执行官任主任委员，领导 ESG 的建设和管理；由董事会秘书任副主任委员，负责会议组织和相关事务的统筹；由 ESG 主要相关部门、子公司负责人担任常任委员，其他相关部门、子公司负责人及具备 ESG 专业水平和业务能力的骨干人员担任专业委员。



执行层

ESG 管理团队作为 ESG 委员会的下设机构，主要负责利益相关方沟通、实质性议题识别、ESG 报告信息采集等 ESG 工作的具体执行及落实，并将工作成果定期向 ESG 委员会汇报。

ESG 管理团队由董事会办公室牵头，由固定收益部、研究所、人力资源部、风险管理部、战略发展部、华泰资管、华泰国际、华泰紫金、华泰联合证券等 ESG 相关部门及子公司组成。

2.2 利益相关方沟通和实质性分析

» 利益相关方沟通

公司始终将企业社会责任作为企业整体运营中不可分割的重要组成部分，与股东及投资者、政府及监管机构、客户、员工、供应商及合作伙伴、社区这六大利益相关方建立常态化的沟通机制，积极回应利益相关方的诉求。

利益相关方的沟通与回应

关键利益相关方	关注的议题	沟通与回应
股东及投资者	公司治理 合规运营 风险管理 投资者教育 反贪污	股东大会 交易所网站信息披露 投资者沟通会议及调研 电话、邮件及上证 e 互动平台 公司官网、微信公众号等媒体
政府及监管机构	风险管理 合规运营 服务实体经济 反贪污	配合监管机构核查 参与政府调研活动 政策执行 信息披露
客户	优化客户服务 客户隐私保护 负责任营销 金融科技	客户调研 客户服务与投诉 客户满意度调查 涨乐财富通 微信公众号等媒体
员工	人才留任与发展 员工权益及福利 职场多元化与包容性	工会活动 员工培训 企业办公自动化 (OA) 平台 员工活动 微信公众号等媒体
供应商及合作伙伴	合规经营 供应链管理	合作交流 制定采购管理办法 日常沟通 招投标活动
社区	社区投资 志愿服务 绿色运营 应对气候变化 金融服务对环境的影响 负责任投资	社区活动 志愿者活动 扶贫、环保等公益项目调研及实施 支持实体经济相关业务 推广无纸化运营 打造绿色数据中心 发展绿色金融 践行责任投资

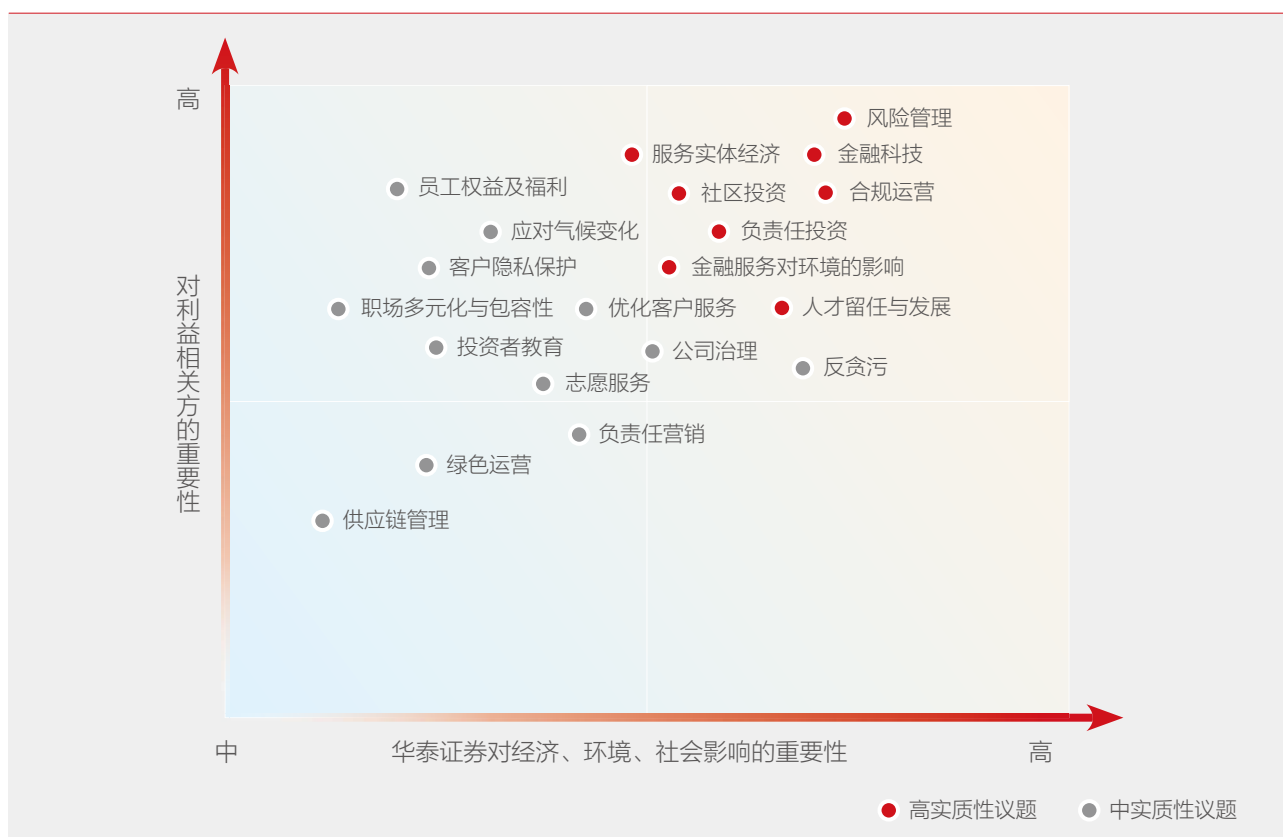
» 实质性议题识别与分析

为了使报告更好地回应利益相关方的诉求与期望，公司基于国内外宏观政策、国内外社会责任标准、公司发展战略规划、同业对标等，开展实质性议题的识别、评估和分析工作，确立对于公司和利益相关方具有重要性的 20 项议题，并由董事会最终审核、确定公司重要 ESG 议题的识别结果，确保涵盖重要 ESG 议题。

2020 年实质性议题的主要变动

2019 年实质性议题	2020 年实质性议题	变动原因
平等雇佣	职场多元化与包容性	更直接地回应国际资本市场的关注重点
劳工权利与员工福祉	员工权益及福利	更符合报告通用表述
—	负责任投资	集中回应利益相关方及公司对责任投资议题的关注

华泰证券实质性议题矩阵



2.3 践行全球可持续发展目标(SDGs)

2015年9月,联合国正式通过《2030年可持续发展议程》,提出了17项可持续发展目标(SDGs),动员全球力量来实现一系列共同目标。为促进《2030年可持续发展议程》的目标在中国顺利落实,中国政府于2016年9月发布了《中国落实2030年可持续发展议程国别方案》,并定期在联合国大会中作进度报告。

华泰证券通过对标SDGs,全面审视SDGs与公司履责实践的关联性,主要聚焦消除贫穷、良好健康与福祉、优质教育、气候行动、陆地生物五大目标开展行动。

对应 SDGs	主要行动	对应章节
 <p>1 无贫穷</p>	在产业扶贫、消费扶贫、公益扶贫等方面开展行动,通过“保险+期货”、“公益之约”等项目全面助力脱贫攻坚。	10.1 巩固拓展脱贫攻坚成果
 <p>3 良好健康与福祉</p>	新冠肺炎疫情期间,通过开展疫情防控支持项目、设立公共卫生专项基金、捐赠防疫物资等方式,为打赢新冠肺炎疫情攻坚战提供金融力量。	6.1 打造金融抗疫坚强后盾 10.3 守望相助驰援抗疫一线
 <p>4 优质教育</p>	连续五年开展“益心华泰 一个明天”乡村教育项目,致力于加强留守儿童教师专业技能,提升留守儿童的心理健康水平和综合素质。	10.2 守护乡村留守儿童成长
 <p>13 气候行动</p>	基于TCFD框架识别对公司业务和运营具有实质性的气候相关风险及机遇,并通过发行气候债券、打造绿色数据中心等方式减缓气候变化带来的影响。	7.1 积极应对气候变化
 <p>15 陆地生物</p>	自2018年起持续推进“益心华泰 一个长江”环保公益项目,通过保护野生动物、设立“益心华泰·蚂蚁森林京西公益保护地”等举措,推动生物多样性保护。	9.1 体系化推进长江流域生物多样性保护 9.2 凝聚多元力量共建公益生态圈

此外，公司对 SDGs 的贡献不局限于以上五大目标，在助力实现其它 SDGs 的实现方面同样开展了行动并在本报告中进行披露。

对应 SDGs	对应章节
 <p>5 性别平等</p>	8.1 打造多元包容职场
 <p>9 产业、创新和基础设施</p>	6. 金融活水，高效服务实体经济
 <p>12 负责任消费和生产</p>	7.1 积极应对气候变化 11.3 环境层面
 <p>7 经济适用的清洁能源</p>	6.2 助力科创企业发展 7.1 积极应对气候变化
 <p>10 减少不平等</p>	8.1 打造多元包容职场 10.2 守护乡村留守儿童成长
 <p>16 和平、正义与强大机构</p>	4. 行稳致远，坚守风险合规底线 11.1 治理层面

3. 责任专题：立足长远，致力可持续金融

3.1 加强 ESG 风险管理

根据世界经济论坛（WEF）发布的《2020 年全球风险报告》，未来十年全球亟需重视的五个最大的长期风险都与 ESG 风险相关。华泰证券始终将 ESG 风险管理视为可持续发展的重要方面，制定并发布《华泰证券股份有限公司环境和社会管理声明》，通过不断完善管理及强化实践，践行公司对可持续发展的承诺。

2020 年，公司发布并推动实施《华泰证券股份有限公司客户环境、社会及公司治理(ESG)尽职调查工作指引》(简称《客户 ESG 尽调指引》)，将 ESG 尽职调查管理机制融入公司总部相关部门及子公司的融资类业务、股权投资类业务及投资银行类业务全流程，实现 ESG 风险管控、信用风险管控与业务发展有机结合。与此同时，公司已在

2021 年度培训计划中纳入以“ESG 尽职调查及评估指标体系”为主题、面向所有风险条线员工和投行人员的正式培训，旨在提高员工管控 ESG 风险的意识。

为有效识别、分析、管理客户可能面临的 ESG 风险，公司《客户 ESG 尽调指引》设置环境、社会、治理三大层面的评价指标，明确客户 ESG 风险的触发识别、跟踪和上报机制，防范客户 ESG 风险转化为公司信用风险。

在 ESG 尽职调查过程中，触发“重大环境影响事件”风险指标或 ESG 尽调评分低于 60 分的企业或项目会被分类为“高风险”，公司将进一步强化其审核要求并明确上报机制，在后续管理中对其 ESG 情况加强跟踪调查。

客户 ESG 尽职调查评价风控体系概览

将客户 ESG 尽调评价体系纳入风险管理部推动《信用风险指引》落实范围

“全面、普适、可操作” 设计原则	尽调体系包含三大层面、 五项议题	针对“环境”表现， 设置“触发指标” 和“加分指标”	强化对高风险的 管理机制
<p>以 MSCI ESG 评级体系为依据、融合中国监管要求、兼顾国际社会关注热点，适用于一般通行的客户，并具有可操作性。</p> <p>将客户 ESG 尽调评价体系嵌入融资类、投行业务、股权投资业务的尽职调查、决策审批、后续管理、风险上报等全流程环节进行管控。</p>	<p>环境层面 (E)：环境保护与可持续发展</p> <p>社会层面 (S)：人力资源、产品责任、公共关系和社会公益事业</p> <p>社会治理层面 (G)：公司治理和商业行为在此框架下设计几十项明细评分指标</p>	<p>若客户触发环境层面的触发指标 (暨发生重大环境影响事件)，则自动视为高风险项目。</p> <p>若客户符合环境层面的加分指标 (暨属于绿色环保节能产业)，则在客户整体加权总分基础上加 5 分获得最终得分。</p>	<p>强化对高风险客户的审核要求。</p> <p>对涉及煤电、煤矿开采、石油和天然气、核能、水力发电、林业等环境和社会风险较高行业的客户要求加强 ESG 尽职调查和相关风险评估。</p>

投资银行业务
应用 ESG 尽职
调查体系

2020 年，公司投资银行业务条线对某新能源汽车研发制造企业开展 ESG 尽职调查，了解到该企业积极探索汽车零排放技术，并致力于提升新能源汽车的能源转化与利用效率，属于绿色产业，因此在 ESG 尽职调查的环境层面指标评价中给予加分，最终该企业整体 ESG 尽职调查评价获得较高评分。

综合考虑该企业 ESG 尽职调查评价结果等各方面情况，公司决定为其提供金融服务，助力客户于 2020 年成功发行绿色资产支持证券，成为交易所首单新能源汽车补贴款资产证券化项目，为节能环保企业有效加快资金周转、突破传统融资渠道和方式树立了创新标杆。

建立 CAMS 系统
ESG 模块，预警
ESG 风险

2020 年，公司 CAMS 系统成功建立单独的 ESG 模块，基于产业问题、财务问题、环境与事故、一般违法违规、公司治理五大板块，集中汇总企业 ESG 相关信息，针对存在 ESG 风险的企业，提前向评级人员、投资人员等相关员工预警客户或投资标的的 ESG 风险。

开展信用债投资业务时，公司将 ESG 综合评级及各模块评分因子作为重要投资决策参考，对于如农业、生物多样性、能源利用、林业、采矿业、石油和天然气、交通运输、原材料等高环境风险领域的债券投资，将重点关注其环境与事故模块的因子评分，经综合评估后调整内部评级结果。

2020 年，公司 CAMS 系统监测到某钢铁行业企业存在大量因环保问题而遭受处罚的事件，而该企业的外部主体长期信用等级和发行债券信用等级维持 AA 级。在综合考虑 ESG 及其它各方面因素后，公司给予该企业“高风险级”的内部评级，不允许公司业务人员进行常规债券投资，以规避潜在的 ESG 风险。

开展 ESG 尽职
调查评估企业
ESG 风险

传统钢铁行业面临着高能耗、高污染、产能过剩等风险。2020 年，华泰联合证券在为某钢铁行业企业提供公司债券发行承销服务前，对照 ESG 尽职调查指引及评估指标体系，针对企业能耗、污染、安全生产等方面开展 ESG 尽职调查，以评估企业的 ESG 风险。

通过实地走访、访谈交流、审阅往年报告等方式，华泰联合证券调查发现该企业近年来在安全生产方面不断增加安全投入、改善安全设施，在环境保护方面持续推进节能减排、绿色制造。同时，华泰联合证券根据国家市场监督管理总局、生态环境部等网站查询结果，发现该企业近三年内没有因安全生产或环境保护问题而受到国家有关机关的处罚记录，属于低 ESG 风险项目。华泰联合证券综合考虑该企业 ESG 尽调结果等各方面情况，与该企业开展合作。

在提供可持续发展服务方面，子公司华泰金控在上市辅导业务中提供 ESG 相关咨询服务，以帮助 IPO 对象满足香港联交所的 ESG 相关要求。

3.2 践行责任投资理念

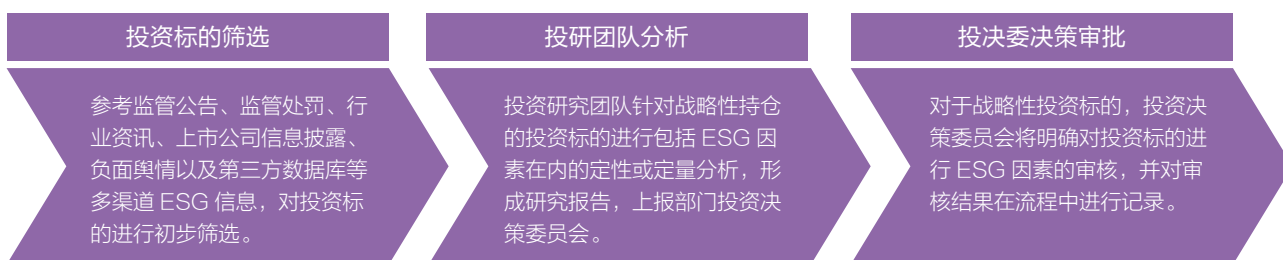
» 责任投资组织架构与管理

华泰证券积极响应国内外发展趋势，于 2020 年制定《华泰证券股份有限公司责任投资声明》，将责任投资理念融入各项业务，逐步搭建责任投资框架体系，在规避投资风险、创造经济效益的同时，提升投资的社会效益。

为推进责任投资的有效开展，2020 年，公司持续完善将

ESG 因素纳入考量的投资决策机制，把环境责任、社会责任和公司治理三个重要因子内化到常规的投资决策中，尤其在投资业务涉及采掘、能源、化工等重化工业领域时，公司将 ESG 因素作为约束性指标。在具体的投资过程中，公司将 ESG 因素全面纳入投资标的初步筛选、投资研究团队的深度分析、投资决策委员会的审批决策等环节中，以此对最终的投资决策产生影响。

ESG 因素纳入投资决策机制



» 责任投资策略与应用

为积极践行责任投资理念，华泰证券参考国际责任投资的主要策略，针对不同资产类别制定了责任投资策略，实现对投资标的的优选和排除。

华泰证券主要责任投资策略及应用

投资策略	策略应用情况
正面筛选	在投资标的的行业选择中侧重于与 ESG 理念契合度较高的新能源等行业；在有色金属等传统行业中选择单位产值能耗更低、对环境影响较小的企业。
负面剔除	在投资标的的行业选择中剔除赌博等对社会有重大负面影响的行业；对于出现重大污染事件、重大人员事故等严重负面事件的投资标的的进行谨慎评估后再做投资决策。
ESG 因子整合	建立 CAMS 智能评级系统 ESG 评分模块，基于产业问题、财务问题、环境与事故、一般违法违规、公司治理五大方面提示投资标的的相关 ESG 风险，并将限制投资存在重大 ESG 风险的投资标的。
影响力投资	积极参与资金用途为精准扶贫、棚户区改造、安置区建设等债券的投资。

注：华泰证券责任投资策略不局限于以上四类，完整版责任投资策略及应用详见华泰证券官方网站《华泰证券股份有限公司负责任投资声明》。

公司开展证券投资业务时，充分利用 ESG 评价方式，挖掘投资标的除财务报表外的负面信息。同时，当拟投资企业所属行业为农业、生物多样性、能源利用、林业、采矿业、石油和天然气、交通运输、原材料等高环境风险行业时，公司将持续验证和跟踪标的是否符合 ESG 评价标准，对于不符合 ESG 评价标准的标的，将重新评估投资决策。

在责任投资的整体框架下，公司持续推动责任投资策略在投资业务中的应用。2020 年 7 月，子公司华泰资管与华夏理财 ESG 事业部合作设立“华泰资管 - 华夏银行 ESG 集合资产管理计划”，主要复制和跟踪华夏 ESG 指数，为客户获取 A 股优质 ESG 核心权益资产的长期回报。同时，公司积极参与绿色债券投资和影响力投资，在追求经济效益的同时兼顾社会、环境效益。

绿色债券投资 支持绿色产业发展

公司坚定践行绿色发展理念，基于《绿色债券支持项目目录（2020 年版）》，积极参与绿色债券投资，募集资金主要用于风力发电、水力发电、垃圾焚烧发电等行业绿色项目的建设和运营。其中，公司投资龙源电力集团股份有限公司 2018 年绿色公司债券（第一期），募集资金用于建设福建南日海上 400MW 风电项目、博白四方嶂风电项目等 7 个绿色项目。

截至 2020 年底，公司持仓绿色债券 26 只，金额总计人民币 19.2 亿元。未来，公司计划进一步扩大绿色债券投资，依据市场情况按照不超过 10% 的规模增速投资绿色债券，以支持绿色产业领域的业务发展。

影响力投资助力 贫困地区企业脱贫

为充分发挥资本市场作用，服务国家脱贫攻坚战略，公司积极参与扶贫类债券投资，募集资金主要用于贫困村基础设施建设、城镇保障性安居工程项目、异地扶贫搬迁等。其中，公司投资 16 陕西 02、16 陕西 10 债券，募集资金主要用于异地扶贫搬迁及陕南陕北移民搬迁等扶贫保障项目。

截至 2020 年底，公司持仓扶贫债券金额总计人民币 16 亿元。未来，公司计划继续参与扶贫类债券投资，支持贫困地区企业筹集资金，依据市场情况按照不超过 10% 的规模增速投资扶贫类债券，发挥影响力投资对脱贫攻坚的积极作用。

» 责任投资研究及交流

为提升责任投资水平，公司成立新能源等可持续发展行业研究小组，设立 ESG 投资分析专员，在投资的前期研究阶段纳入 ESG 考量环节，推动常规投资业务流程和 ESG 流程机制的有效结合，把 ESG 要求固化在流程和系统中，实现投资标的 ESG 表现的跟踪、分析与监控。

ESG 培训是公司强化 ESG 理念的有效手段。公司委派 ESG 投资分析专员负责 ESG 相关事宜的分析及 ESG 培训，并于 2020 年组织开展了 ESG 线上培训，培训内容涵盖海外主流 ESG 的主动投资策略、ESG 评估指标体系概况、ESG 评级与收益的关联性、ESG 体系的应用等，不断提升业务人员的 ESG 风险管理意识及责任投资理念。



搭建资本、保护对话平台，举办“一个长江”可持续发展论坛

在绿色发展成为全社会共识的当下，ESG 投资受到资本市场越来越多的关注。2020 年 12 月 17 日，华泰证券携手山水自然保护中心、中华环境保护基金会、北京大学自然保护与社会发展研究中心、北京大学能源环境中心，在北京举办“一个长江”可持续发展论坛，主题为“探索 ESG 投资中的生态环境准入”，搭建资本市场与生态保护对话的平台，推动资本向善。论坛中，来自生态环境部、国家林草局、上交所、北京大学、中科院、环保组织与实体经济、金融业的代表，共同探索金融促进生物多样性保护和可持续发展的可行路径。

同时，本次论坛还发布了生物多样性影响评估(BIA)工具，基于生物多样性和建设项目环评信息，识别投资项目可能带来的生物多样性和金融风险，为建设、投资、规划等单位提供生物多样性影响查询和评估。



4. 行稳致远，坚守风险合规底线

4.1 深化全面风险管理

公司高度重视风险管理工作，坚持奉行稳健的风险文化，以风险可测、可控、可承受为管理目标，以全员、覆盖、穿透为核心理念，持续完善全面风险管理体系，前瞻性主动管理日常经营中面临的各类风险，切实保障公司持续稳健经营。

2020 年，以入选并表监管试点为契机，公司风险管理工作以防风险、建体系、数字化为工作重心，持续推进集团范围内各项风险管理工作。公司持续加强重点业务和领域的风险管控，深入排查风险来源，明确底线要求，完善并强化管控措施，深化专业风险集团穿透管理，全面提升风险管理的针对性和有效性。同时，公司进一步强化 ESG 相关风险管控，建立 ESG 尽职调查管理机制，实现 ESG 风险管控、信用风险管控与业务发展有机结合。

公司深化集团信用风险统一管理体系建设，通过优化交易对手管理制度体系、推动落实《信用风险管理指引》、制定落实《客户 ESG 尽调指引》等重点工作，提高客户信用风险管理的针对性和有效性。同时，公司推动执行信用债等重点信用业务底线管控方案，并制定挂钩 CAMS 内评等级的各单位业务准入和限额规则，加强对业务信用风险的实质管理。

公司坚持科技赋能风险管理，以数据为基础、以系统平台为载体、以提升效率和能力为目标，持续推进风险管理数字化转型和集团综合风险管理平台（ERMP）四期建设，优化完善风险发现系统及交易类业务风控系统，进一步提升公司风险识别、预警发现、计量监测及风险管控能力。

公司将“强化风险意识，培育风险文化”贯穿于日常，持

续进行内容丰富、形式多样的风险文化宣导。2020 年，公司组织开展风险管理培训 28 次，主题包括国际一流投行风险管理对标、新业务及风险管理介绍、规章制度解读等多方面。此外，公司通过内部公众号“铃客风险管家”发布风险管理宣导文章 35 篇，深度剖析行业外部典型案例，提升风险管理培训的穿透性和易得性，促进风险管理培训与业务的融合。

开展“数字化运营，全流程管控”风险管理培训

2020 年 11 月，公司面向总部各部门及集团各子公司召开 2020 年内控自评启动暨培训交流会，共计 70 余名员工参与培训会。

培训会以“数字化运营，全流程管控”为主题，重点讲解了 2020 年内控自评整体工作安排、自评重点领域，并分别剖析说明历史内外部风险事件和反向风险发现机制，后续将结合评估结果进一步推动流程数字化、管控系统化，确保控制到位，多道控制防线相制衡。



4.2 完善合规管理体系

公司建立并不断完善合规管理的组织架构和制度体系，在合规管理制度中明确董事会、监事会、高级管理人员、合规总监、各下属单位、合规管理部门和合规管理人员的合规职责。

2020 年，公司修订《合规管理日常工作办法》《合规管理人员管理办法》《子公司合规管理办法》等合规管理制度，进一步健全公司合规管理组织架构及工作职责，全面提升合规管理有效性。公司每年进行一次合规管理有效性评估，每三年请外部机构进行一次合规管理有效性评估，将合规管理有效性评估报告纳入公司的合规报告，并对评估发现的合规管理问题进行整改。

同时，公司结合业务、客户、机构、员工“四位一体”的合规管理框架，推进合规效能平台二期升级，全面提升合规数字化水平和工作效能。



合规宣导强化合规文化建设

2020 年 7 月至 8 月，公司以“合规赋能，护航发展”为主题，面向总部各部门、分支机构、子公司员工开展知识讲座、合规征文、知识竞赛等“合规有你”系列宣导活动。活动期间，公司共收到有效投稿 390 篇，收集竞赛题目 3,400 余道，决赛参赛人数达 900 余人，增进员工对合规文化的认知与认同，促进业务与合规有机融合。

2020 年 8 月至 9 月，公司以“业务 合规 融合”为主题，面向 28 家分公司及下辖营业部近 700 名分支机构负责人及员工开展分支机构合规进阶系列培训 5 场。

同时，公司邀请外部专家围绕新证券法、民法典、九民纪要等法律制度演变开展培训，深化员工合规执业、遵纪守法、保护投资者合法权益理念，引导业务一线切实履行中介机构市场“看门人”责任，全面落实投资者适当性管理要求，打造合规与业务互促并进新生态。



4.3 反洗钱

公司积极落实金融机构反洗钱责任，严格遵照《中华人民共和国反洗钱法》《金融机构客户身份识别和客户身份资料及交易记录保存管理办法》《金融机构大额交易和可疑交易报告管理办法》等文件要求，修订《反洗钱和反恐怖融资基本制度》《客户洗钱风险评估管理办法》等 8 项反洗钱内控制度，并新制定《反洗钱应急工作指引》，明确对重大洗钱风险突发事件的应急管理要求。

同时，公司实时关注反洗钱相关法律法规和监管的最新要求，定期审核公司反洗钱相关制度，并根据法律法规和监管要求的变化进行修订，确保反洗钱管理制度的时效性和有效性。

2020 年，公司依托全方位、线上线下相结合的反洗钱宣传培训体系，充分发挥铃客公众号“合规视界”、微信公众号“华泰证券投教基地”等平台宣传阵地作用，面向公司全体员工开展反洗钱培训，宣导反洗钱知识。

加强社会公众洗钱风险防范意识

2020 年，公司面向全体分支机构开展抖音反洗钱专题宣传活动，征集“学习反洗钱知识，了解反洗钱义务”等反洗钱主题的抖音短视频 62 份，并遴选出 5 份宣传质量较高、富有创新性的短视频在公司总部电子屏幕循环投放。

公司致力于通过通俗易懂的短视频形式，有效提升社会公众的洗钱风险防范意识，营造全社会共同参与反洗钱、打击洗钱犯罪和恐怖融资活动的良好氛围。

2020 年反洗钱宣传培训绩效

“反洗钱知识线上答题”累计参与人次达 **13,330** 人次；反洗钱知识测试累计参与人数达 **7,812** 人。

面向全体员工开展线上反洗钱实务培训课程 **5** 次，累计完成课程人次达 **29,006** 人次。

通过“华泰大讲堂”、“易见直播”等线上直播方式开展反洗钱专题讲座 **3** 次，参与学习人数达 **1,802** 人。

开展现场反洗钱专题培训 **2** 次，面向新入职员工或新任合规人员开展入职培训 **2** 次，完成培训人数达 **477** 人。



4.4 反贪污

公司高度重视反贪污及腐败相关工作，严格按照《证券期货经营机构及其工作人员廉洁从业规定》等要求，结合新《证券法》规定，修订《工作人员证券投资行为管理办法》并制定《廉洁从业管理办法》，完善考核问责等管理措施，持续提升员工的职业道德，筑牢廉洁从业制度防线。同时，公司每年定期审核员工廉洁从业情况，总结形成年度廉洁从业工作情况报告并报送监管机构。

2020 年，公司正式上线“华泰证券廉洁风险管理系统”，并将廉洁风险管理融入集团风险管理体系，建立了覆盖总部管理部门、子公司、分公司的联防联控机制，切实做到事前防范，事中监控，事后评估。2020 年，公司围绕四大业务板块 1,200 多个内控关键点，通过“华泰证券廉洁风险管理系统”排查出 340 个廉洁风险，严防贪污腐败事件发生。

公司制定了《反商业贿赂条款》，明确禁止员工及供应商主动或被动行贿的行为，并要求公司管理人员签署《廉洁从业承诺书》，项目经办人员签署《廉洁承诺函》，努力提高员工的反商业贿赂意识。

在检举人员保护方面，公司严格遵守《关于依纪依法规范纪检监察信访举报工作的若干意见》《关于违反信访工作纪律处分暂行规定》《关于纪检监察机关处理检举控告工作规则》等法律规定，制定《信访举报归口管理办法》，明确规定“严格执行保密规定，对重要信访举报件应由专人负责，从严控制知情范围，坚决防止失泄密情况发生”。

公司始终将廉洁教育和反腐败警示教育作为强化廉政建设的重要举措。2020 年，公司通过“国家安全暨党风廉政建设”警示教育专题学习会、“预防职务犯罪”专题普法教育活动、观看警示教育片、参观党风廉政警示教育基地等方式，引导公司全体员工清醒认识反腐形势，营造坚守底线、廉洁从业的良好氛围。



5. 信赖共赢，提升客户服务体验

5.1 金融科技赋能数字化转型

金融是华泰证券的立身之本，科技是驱动业务创新的重要手段。公司秉持“科技赋能未来，数据驱动发展”的理念，围绕“数字化转型”战略目标，持续推进数字化转型工作，为客户提供优质产品及服务。

2020 年，公司持续深化云计算、大数据、人工智能、极速交易等新技术的研究与运用，着力优化金融科技基础设施布局，加强数据治理与数据资产沉淀，利用金融科技创新金融场景与生态，持续赋能公司业务发展。

金融科技赋能业务发展

<p>云计算</p>	<p>持续建设自行研发的私有云加公有云的混合云平台，完成涨乐应用系统的上线，初步形成财富管理业务互联网应用混合云全国布局。</p> <p>协同工作云方面，建成了行业规模最大、覆盖最全、功能最强的办公桌面云，实现了集团办公桌面云 100% 覆盖。</p>
<p>大数据</p>	<p>提供具有数据资产管理、数据开发、分布式金融计算等功能的一体化、一站式、安全合规的用户平台，持续赋能业务转型。</p> <p>数据中台持续加强数据治理与常用高价值资产的沉淀，实现资讯行情和融券通数据的接入与共享，快速支撑业务的数字化运营和创新。</p>
<p>人工智能</p>	<p>新增行业政策新闻分析、人物舆情风险监控等算法服务，以满足 CAMS 系统在行业研究、风险预警、信用评级等重要场景的建设需求。</p> <p>建设人工智能赋能平台，将领先的技术应用于投资交易、研究及运营多个领域，助力核心业务发展，提升运营效率。</p>
<p>极速交易</p>	<p>完成极速交易网络区域建设，并迁入场内经纪业务极速交易、期权交易等系统，支撑自营、机构等业务的极速网络需求。</p>

2020 年，按照母公司口径，
公司信息技术投入总额为人民币

17.65 亿元

为全面推进数字化、智慧化运营能力，2020 年，公司重点加强“行知”平台的数字化运营，通过组织直播路演、推出精品视频等方式，以多样化的运营服务手段，为客户带来数字化时代服务新模式。

2020 年“行知”平台绩效成果

截至 2020 年，“行知”平台累计用户数超过 **12** 万
最高月活数超过 **3.5** 万

自 2014 年推出移动财富管理终端“涨乐财富通”，公司持续对其进行优化升级。2020 年，公司“涨乐财富通”共发布 22 个版本，随版本上线功能 64 余项，完成首页、行情、交易、理财、账户等多个模块的用户体验创新及优化，更高效、更便捷、更智能地满足客户多样化需求。

同时，公司重视客户通过 95597 热线、线下营业网点等渠道对“涨乐财富通”的建议和咨询，积极按照问题类型梳理相关功能模块，稳步推进需求优化工作，为投资者提供更快捷、更智能、更贴心的服务。

共建创新生态，华泰证券举办 2020 金融科技投资峰会

2020 年 12 月，2020 华泰金融科技投资峰会在南京举办，来自监管、科技企业、金融机构等数百家机构代表参会。本次峰会以“共享智慧生态，共享远见未来”为主题，围绕金融生态科技共建，共同推动行业高质量发展进行探讨。会上，华泰创新与 5 家前沿科技公司一同启动了金融科技生态战略合作，将通过开放合作、资源共享、技术共创、生态共赢的方式，支持优秀企业孵化真正适应行业需求的解决方案，并加速华泰证券全面数字化转型。

“涨乐财富通”2020 年绩效成果

2020 年全年下载量 **785.59** 万

自上线以来累计下载量约 **5,806.25** 万

2020 年月平均活跃用户数量 **911.53** 万

位居证券公司类 APP **第一名**

2020 年 7 月活跃用户数量 **首超 1,000** 万

成为 **第一家** 月活数超过千万的券商 APP。

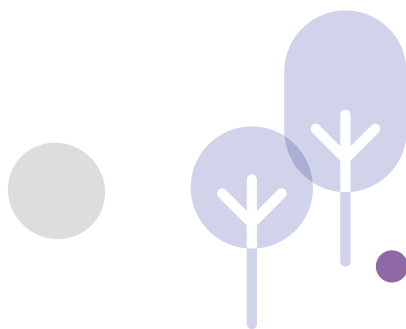
秉承平台化、开放化的理念，华泰证券致力于构建金融科技创新生态，并推动全行业数字化转型迈上新台阶。2020 年，在不断提升自身研发能力的同时，华泰证券进行前瞻性布局，在金融科技领域深化合作，携手多方合力打造跨界合作、资源共享、能力互补的数字金融协同机制和服务平台。



5.2 数据安全及隐私保护

公司高度重视客户数据安全，按照国家法律、监管法规、行业规范等要求，建立了完善的数据及信息安全管理体系统，对客户数据及个人信息进行规范管理。

公司建立了个人信息分类分级管理规则，并依托公司数据中台，采用自动识别技术，实现了对个人信息数据的自动分类分级管理。公司数据中台的个人信息数据按敏感程度从低到高划分为 1-4 级，对不同级别个人信息数据的查询、更新、删除、导出等场景均设置了权限管控措施，严格遵守最小必要原则处理个人信息数据。



华泰证券数据及信息安全管理体系统

法律法规	《中华人民共和国宪法》
	《中华人民共和国民法典》
	《中华人民共和国国家安全法》
	《中华人民共和国网络安全法》
	《中华人民共和国计算机信息系统安全保护条例》等
华泰证券内部制度	《华泰证券股份有限公司信息技术管理办法》
	《华泰证券信息安全治理条例》
	《华泰证券股份有限公司数据标准管理办法》
	《华泰证券股份有限公司数据质量管理办法》
	《华泰证券股份有限公司数据资产分类分级标准管理规范》
华泰证券管理机制	《华泰证券股份有限公司数据资产访问鉴权流程管理细则》等
	公司建立了数据联合治理工作机制，将数据治理纳入公司信息技术管理工作，各部门作为客户数据保护的责任单位，履行公司各项管理要求

公司持续加强数据安全及客户隐私保护的科技创新能力。2020 年，公司完成客户信息操作溯源平台建设，结合大数据、人工智能等技术对客户数据及隐私的风险操作进行主动感知，有效防范了数据外发、数据滥用、数据泄露等风险。

开展信息安全及隐私保护相关培训及宣贯工作

2020 年，公司持续开展信息安全及隐私保护方面的培训和宣贯工作，通过模拟钓鱼邮件演练、电梯视频播放、开展宣传活动等方式，切实加强员工信息安全及隐私保护的意识。2020 年，公司通过公众号推送信息安全相关文章 5 篇，开展个人隐私保护专题讲座 1 次。



在客户移动服务平台方面，公司根据《华泰证券 APP 公民个人信息保护自评估指南》，从 12 个领域、141 个评估点对“涨乐财富通”开展安全评估，不断提高“涨乐财富通”维护信息安全的水平。同时，公司于 2020 年修订《涨乐财富通隐私协议》、新增《涨乐财富通用户协议》，并每年对《涨乐财富通隐私协议》进行审核更新，充分保障客户的知情权、隐私权，践行良好的商业道德。

公司客户服务中心建立了较完善的客户信息安全投诉的流转处理机制，形成了统一的客户信息安全投诉应对话术，对收集到的疑似诈骗新手段和信息泄露新方式，及时反馈给公司信息安全负责部门进行分析。针对客户受到金融推销类骚扰电话的现状，公司通过“涨乐财富通”向客户推送信息安全风险提示，提示客户注意保护个人信息。2020 年，公司未发现客户信息及隐私泄露事件。



5.3 开展投资者教育

公司高度重视投资者教育与保护工作，2020 年线上依托公司“涨乐财富通”平台及自媒体平台，线下充分发挥营业网点和投资者教育基地功能与优势，广泛开展投资者教育与保护主题活动，帮助投资者树立理性投资理念。

在投教基地建设方面，公司以“投教即服务”为理念，持续推进南京、湖北、北京、广州、深圳五大实体投教基地的建设和升级，完成投教基地从“参观型”到“社区体验型”的优化，基于用户需求搭建多维服务场景与内容，为投资者提供沉浸式的服务体验，并结合丰富多彩的投教活动，培育成熟理性的市场投资者。

2020 年，公司开展投资者教育活动超过 **1,000** 场
线上、线下投教作品及活动合计覆盖超过 **1,000** 万人次

2020 年，公司投资者教育基地荣获证监会年度投资者教育基地考评 **“优秀”** 评级。

2020 年，公司紧扣监管主题，围绕“5·15 全国投资者保护宣传日”、科创板投教专项活动、金融知识普及月、世界投资者周等主题开展系列活动，旨在宣传金融知识，增强投资者自我保护能力。

2020 年，公司荣获上交所、深交所、股转公司、投保基金等监管单位评比的
“卓越组织奖” **“优秀投教作品奖”**
“最佳视频创意奖” **“最佳图文设计奖”**
“优秀营业部” 等多项奖励。

“携手科创板，理性共成长”科创板投资者教育专项活动

科创板开板开市一周年之际，上海证券交易所联合华泰证券组织开展“携手科创板，理性共成长”科创板投资者教育专项活动。2020 年 6 月 -12 月期间，公司先后在南京、广州、上海等 18 个城市开展科创板投资者教育专项活动，面向 54 万投资者开展投教活动，持续提高投资者的风险防范意识。



“世界投资者周”系列活动

“世界投资者周”活动期间，华泰证券邀请房地产、大学生就业、少儿家庭教育等多个领域的跨界专家、财经大 V、知名主播前往华泰证券投资者教育基地，开展“财商红人堂”主题系列活动。

活动中，华泰证券投资顾问联合跨界专家，共同分享社会现象背后的金融知识，帮助投资者们打破生活焦虑，收获投资心得，传导“生活无处不财商”的理性价值观、投资观。

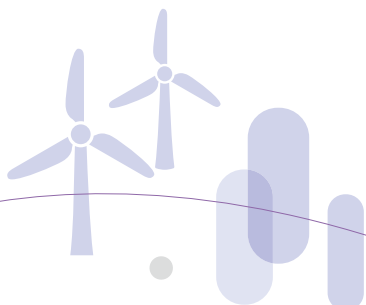


6. 金融活水，高效服务实体经济

6.1 打造金融抗疫坚强后盾

2020 年 1 月，新型冠状病毒肺炎疫情（简称“新冠肺炎疫情”）迅速蔓延至全国各地，牵动着亿万国人的心。新冠肺炎疫情爆发后，中国人民银行等五部委联合发布《关于进一步强化金融支持防控新型冠状病毒感染肺炎疫情的通知》，要求金融机构发挥专业优势，提高债券发行等金融服务的效率。

华泰证券积极响应国家政策，推进多个疫情防控支持项目，引导资金流向防疫物资生产企业、病毒检测试剂盒及疫苗研发企业、防疫医疗基础设施建设企业等抗疫一线企业，汇聚金融力量助力打赢疫情攻坚战。2020 年，华泰证券发行疫情防控债 32 期，总融资规模人民币 161.05 亿元。



助力发行首单民营企业疫情防控资产支持票据

曹操出行是一家新能源汽车共享出行平台，在新冠肺炎疫情防控期间充分利用自身 B2C 网约车的独特优势，迅速在 16 个城市组建了应急保障车队，为本区域的医务工作者通勤、社区居民救助、应急物资转运提供安全优质的运输保障。

2020 年 2 月，华泰证券作为主承销商，助力杭州优行科技有限公司（简称“优行科技”）发行首单民营企业疫情防控资产支持票据，发行规模人民币 10 亿元，募集资金用于旗下曹操出行在疫情防控重点城市筹建应急保障车队，服务于全国疫情防控工作的大局。

助力陕建工承建防疫医疗基础设施

陕西建工集团股份有限公司（简称“陕建工集团”）是西北区域首家实现营业收入、资产规模“双千亿”的建筑施工龙头企业。新冠疫情发生后，陕建工集团积极参与承建西安市抗击疫情重点保障工程“西安市公共卫生中心（应急院区）”项目建设。

2020 年 2 月，华泰证券作为联席主承销商，助力陕建工集团发行市场首单公开发行疫情防控证券化产品，发行规模人民币 10 亿元。通过本次发行，公司有力支持防疫医疗基础设施建设和企业复工复产的流动资金补充，为疫情防控贡献金融力量。

6.2 助力科创企业发展

加快科技创新是实现人民高品质生活的需要。华泰证券坚决贯彻国家政策改革理念，致力于通过助推科技创新企业科创板上市等金融服务，为科技创新型企业的稳健发展提供持续的流动性保障，为资本市场不断引入创新发展新力量。

2020 年，华泰证券子公司华泰联合证券成功助推天合光能、孚能科技、艾迪药业、仕佳光子等 **13** 家企业登陆科创板，保荐企业家数位居行业第 **2**；自科创板开市以来，科创板已受理企业保荐家数 **44** 家，位居行业第 **2**。

助力天合光能登陆科创板

2020 年 6 月 10 日，全球领先的光伏智慧能源整体解决方案提供商天合光能股份有限公司（简称“天合光能”）在上海证券交易所科创板挂牌上市，华泰联合证券担任独家保荐机构及主承销商。

作为本次发行的独家保荐机构及主承销商，华泰联合证券根据天合光能业务布局、产能规划、经营情况等特点，对企业进行持续辅导并提出针对性的规范运作方案。同时，华泰联合证券依靠丰富的市场资源，助力天合光能顺利募集资金总额人民币 25.31 亿元，进一步推动我国以太阳能光伏为代表的新能源产业发展。



助力科创板动力电池第一股孚能科技上市

孚能科技（赣州）股份有限公司（简称“孚能科技”）是全球三元软包动力电池领军企业之一，专注于新能源车用锂离子动力电池及整车电池系统的研发、生产和销售，为新能源汽车整车企业提供动力电池整体解决方案。

自 2017 年起，华泰联合证券持续为孚能科技提供投资银行全产业链综合服务。公司作为财务顾问，协助孚能科技完成 C 轮至 D+ 轮融资，累计融资额达人民币 65 亿元；作为独家保荐机构，协助企业理清股权架构并完成股权激励；作为牵头主承销商，协助引入戴姆勒奔驰等战略配售投资者，并于 2020 年 7 月助力孚能科技成功登陆科创板，成为动力电池行业科创板上市第一股，募集资金总额人民币 34.05 亿元。

华泰联合证券以“全生命周期投行服务”伴随孚能科技成长各个阶段、深度挖掘企业价值，顺应能源变革发展趋势，借助资本之力推动绿色中国和人类社会可持续发展。



6.3 支持民营企业

随着国内经济发展从高速增长阶段转向高质量发展阶段，促进民营企业发展成为建设现代化经济体系的重要内容。华泰证券致力于为高成长民营企业、创新型企业等提供专业金融服务，以企业发展各阶段需求为中心，提供全周期、全产业链的综合金融服务，伴随企业共同成长。

与此同时，经过多年积累和持续有效的良性服务，民营企业客户对公司的粘性不断增强。2020 年，公司为爱尔眼科、药明康德等 14 家企业提供持续性服务，全方位支持民营企业持续健康发展。

携手爱尔眼科，实现产业并购路径新尝试

爱尔眼科医院集团股份有限公司（简称“爱尔眼科”）是专业眼科连锁医疗机构，华泰联合证券曾于 2017 年作为独家保荐机构及主承销商助力通过非公开发行股票的方式募集资金并将部分募集资金用于产业并购。

2020 年，华泰联合证券担任独家独立财务顾问及主承销商，助力爱尔眼科通过发行股份及支付现金的方式收购 30 家眼科医院，交易规模达人民币 23.6 亿元（包括募集配套资金），帮助爱尔眼科加速在下沉市场的持续布局，进一步巩固其行业内领先地位。

本次交易是华泰联合证券根据客户需求和交易性质协助客户进行的一次新的产业并购路径尝试，也是爱尔眼科自上市以来首次以发行股份购买资产的方式进行产业并购，体现公司在服务民营企业方面一贯的专业优势和突出的创新能力。

助力新药研发航母药明康德再度起航

无锡药明康德新药开发股份有限公司（简称“药明康德”）是国际领先的开放式能力与技术平台，为全球生物医药行业提供全方位、一体化的新药研发和生产服务。多年来，华泰证券为药明康德提供了持续的资本市场融资服务，包括助力其 A+H 股两地上市等，帮助药明康德借助资本市场力量实现跨越式发展。

2020 年 9 月，华泰联合证券作为保荐机构及牵头主承销商，助力药明康德成功发行非公开发行 A 股，募集资金总额人民币 65.28 亿元。通过本次 A 股募集资金投资建设项目，华泰联合证券助力药明康德实现产能扩充，强化全产业链服务能力，早日实现“让天下没有难做的药，难治的病”的企业愿景。



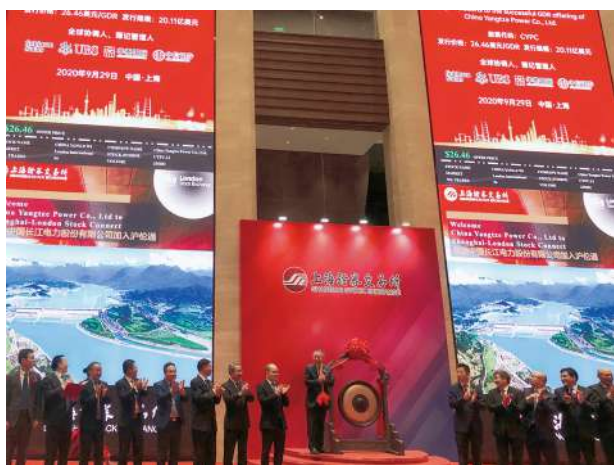
6.4 服务中国企业“走出去”

作为中国唯一一家同时具备 GDR 发行人和承销商经验的企业，华泰证券积极顺应国家战略，充分利用境内外资源，为中国企业“走出去”提供专业、全面的金融服务，为构建资本市场对外开放新格局提供全方位支持。

助力长江电力成为跨越两地资本市场的 A+G 股上市企业

作为中国最大的电力上市公司、全球最大的水电上市公司，中国长江电力股份有限公司（简称“长江电力”）长期深耕清洁能源领域，坚持水电主业并积极拓展配售电、综合能源业务，拥有长江干流四座巨型水电站，稳步推进国际业务发展。

2020 年 9 月，华泰金控作为联席全球协调人及联席账簿管理人，助力长江电力成功在英国伦交所发行 7,600 万份“沪伦通”存托凭证（Global Depository Receipts, GDR），成为“沪伦通”机制下最大规模的 GDR 发行，也是我国实业类企业第一单 GDR 发行。此次发行是长江电力深度融入国际市场，推动国际化战略发展的重要里程碑，也是华泰证券服务中国企业走向国际的重要体现。



牵头助力中国太保 GDR 发行上市

2020 年 6 月，中国太平洋保险（集团）股份有限公司（简称“中国太保”）在沪伦通框架下成功在英国伦交所发行“沪伦通”GDR，华泰金控于本次发行中担任联席全球协调人、联席账簿管理人，并牵头境内外监管审批、投资者营销等工作，为中国太保登陆欧洲资本市场保驾护航。

通过此次发行，华泰金控成功助力中国太保成为国内领先的“A+H+G”上市的综合性保险集团，是中国太保国际化的重要节点，也是中国保险业对外开放的重要里程碑，体现华泰证券致力于充分利用境内外资源，为中国企业“走出去”提供更好更优服务的决心。



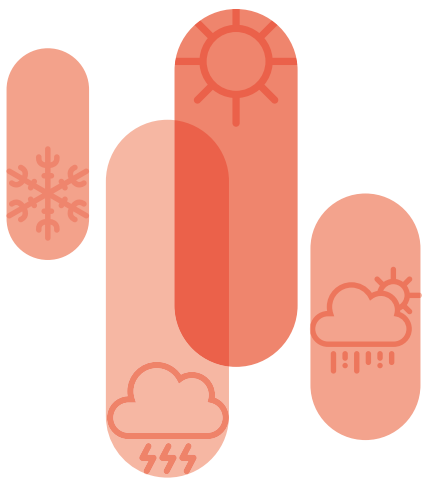
7. 低碳转型，助推绿色经济发展

7.1 积极应对气候变化

如何应对气候变化是人类面临的全球性问题，2020 年 9 月，国家主席习近平在第七十五届联合国大会一般性辩论上发表重要讲话，指出中国将提高国家自主贡献力度，二氧化碳排放力争于 2030 年前达到峰值，努力争取 2060 年前实现碳中和。

华泰证券充分意识到应对气候变化影响的严重性与紧迫性，根据气候相关财务信息披露工作组（Task Force on Climate-Related Financial Disclosures, TCFD）制定的统一的气候变化相关信息披露框架，全面评估气候相关风险及机遇，制定相应的管理措施，以回应监管机构和投资者的关注重点。

2020 年，华泰证券参与 CDP 气候变化问卷填报，首次获评 **B 等级**



» 气候变化管理架构

华泰证券董事会负责全面监督包含气候变化议题相关的 ESG 事宜，包括为公司气候变化管理承担整体责任并定期审定气候变化相关管理方针、政策、战略、目标、风险和机遇、行动计划及其他重大决策。

公司 ESG 委员会作为 ESG 工作的决策议事机构，负责审议有关环境保护、气候变化和其他可持续发展方面的战略、目标及其他重大决策，并开展气候变化战略制定、气候变化事宜重要性判定、气候变化风险与机遇识别等重要工作，同时负责气候相关内容的建设和管理，统筹气候变化战略的形成及全面执行。

ESG 管理团队负责环境政策、气候变化相关政策的落实与推进，包括能源与资源消耗的统计、温室气体排放量的核算等，各业务部门及子公司共同推动气候变化行动的实施。

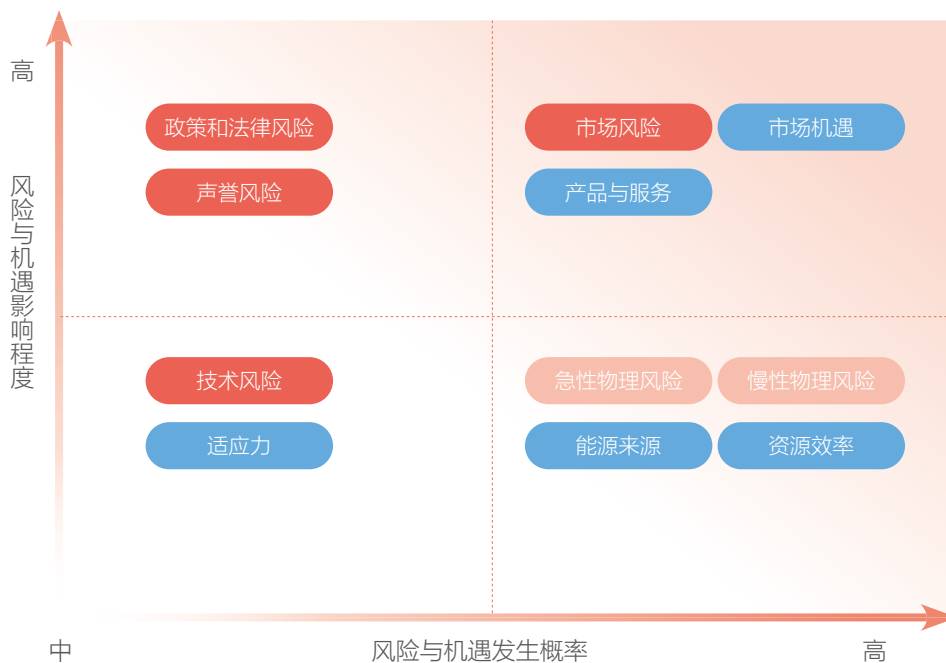
» 气候变化风险及机遇

2020 年，为更好应对气候变化的潜在风险与机遇，公司开展气候相关风险及机遇的识别、评估和分析工作，确立对于公司业务和运营具有实质性的气候相关风险及机遇并评估各项风险与机遇对自身财务的影响。

气候相关风险及机遇分析途径

	识别	根据 TCFD 制定的统一气候变化相关信息披露框架，识别出 6 项气候相关风险和 5 项气候相关机遇。
	评估	基于公司业务和战略，结合专家意见对气候相关风险及机遇进行评估。
	分析	根据评估结果构建气候相关风险及机遇矩阵，结合风险及机遇的发生概率和影响程度，识别风险及机遇的实质性。

华泰证券气候相关风险及机遇矩阵



气候相关风险 ● 转型风险 ● 物理风险 气候相关机遇 ● 机遇

气候相关风险财务影响分析

风险实质性	风险类型	具体描述	潜在财务影响
高	市场风险	随着碳中和、绿色金融等相关政策的出台引发市场对气候友好型产品或服务的需求，导致公司及公司客户业务因此面临市场风险。	营业收入↓ 投资组合价值↓ 信用风险↑
中	急性物理风险	剧烈的气候变化如台风、洪水等将产生极端天气或自然灾害，可能影响公司营业部正常运营，进而影响公司业务。	营业收入↓ 运营成本↑ 固定资产价值↓
	慢性物理风险	海平面上升、持续性高温等长期的自然模式转变可能对公司正常运营造成影响。	运营成本↑ 固定资产价值↓
	政策和法律风险	公司及公司客户可能出现由于未符合气候相关政策或法律被依法追究法律责任、采取监管措施、给予纪律处分、出现财产损失或商业信誉损失的风险。	营业收入↓ 投资组合价值↓ 信用风险↑
	声誉风险	社会公众对绿色运营、绿色建筑的关注度越来越高，若公司未能满足利益相关方期待，可能会对公司运营带来声誉风险。	营业收入↓ 投资组合价值↓ 运营成本↑
低	技术风险	在低碳技术转型的过程中，可再生能源、新能源、绿色数据中心等节能环保技术的开发与应用可能对公司运营和业务造成一定的影响。	固定资产价值↓ 研发投入成本↑

气候相关风险应对措施

- ESG 尽职调查体系设置“节能减排”指标，考察客户在减少温室气体排放等方面的行动，评估并持续监测跟踪客户的气候变化风险。
- 建立较为完善的应急管理措施，执行安保人员 24 小时值班和事故信息报告制度，并制备应急设备，有效减少极端天气对公司运营的影响。
- 优先考虑购置新能源汽车，并在地下车库配备有新能源充电桩。
- 通过提高设备散热效率、对空间间进行隔光隔热改造等措施，打造低碳数据中心。

气候相关机遇财务影响分析

机遇实质性	机遇类型	具体描述	潜在财务影响
高	市场机遇	碳中和、气候变化投融资等相关政策的出台对于绿色金融业务及市场具有引导作用，聚焦气候友好型产品及服务开展业务有利于为公司开辟新的增长空间。	营业收入 ↑ 投资组合价值 ↑ 信用风险 ↓
	产品与服务	公司研究创新气候友好型产品，或为环保、节能、清洁能源等绿色产业客户提供金融服务，有利于为公司开辟新的增长空间。	营业收入 ↑ 投资组合价值 ↑ 信用风险 ↓
中	资源效率	通过打造绿色数据中心、提高资源及能源使用效率等方式推动节能减排，有利于降低运营成本。	运营成本 ↓
	能源来源	通过采用清洁能源、低碳能源替代传统高碳能源，有利于在未来降低公司能源开支。	运营成本 ↓
低	适应力	通过开展气候变化相关业务研究及行业交流，有利于提高公司应对气候风险、抓住气候机遇的能力，并增强履行社会责任的品牌形象。	营业收入 ↑ 运营成本 ↓ 投资组合价值 ↑
气候相关机遇应对措施			

- 研究并创设气候债券、绿色债券、ESG 产品等气候友好型产品及服务。
- 华泰证券广场获得美国绿色建筑委员会（USGBC）颁发的绿色能源与环境设计先锋奖（LEED-NC）金级认证证书，资源及能源使用效率获得认可。
- 办公场所配备太阳能光伏发电系统、太阳能热水系统、日照光诱导照明装置系统、地源热泵系统等，充分利用可再生能源。
- 通过发布 ESG 投资相关研究报告、举办可持续发展论坛等方式加强 ESG 研究及行业交流。

» 气候变化应对措施

华泰证券充分意识到气候变化对全球经济的影响，以及应对气候变化行动的紧迫性，通过积极服务环保、节能、清洁能源等绿色产业，引导和激励更多社会资金投向绿色经济，助力中国碳中和目标的实现。

助力发行境内首单非金融企业气候债券

南京江北新区公用资产投资有限公司（简称“江北公用”）成立于 1997 年，主要从事水务、能源、生态环境、交通、新基建五大主营业务，以建设智慧绿色宜居新江北为目标，高质量引领新区绿色发展新业态。

2020 年 4 月 29 日，华泰联合证券担任独家主承销商，助力江北公用成功非公开发行境内首单非金融企业气候债券，发行规模人民币 4.9 亿元，发行利率 3.75%，低于人民银行同期贷款基准利率，募资金全部用于江北新区绿色环保项目建设。

作为创新产品，该单债券不仅符合国内绿色认证标准，还成功获得国际气候债券倡议组织（The Climate Bonds Initiative）“水资源设施”绿色认证，是华泰联合证券在绿色债券承销上的新突破，更是奋力践行绿色金融道路上的又一里程碑。

公司倡导低碳环保的运营和工作方式，加强节能减排管理、采取绿色办公和绿色会议行动，以减少日常运营过程中的能源消耗和温室气体排放，为应对气候变化贡献一份力量。

华泰证券节能减排措施

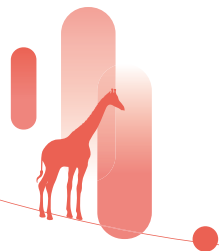
采用可再生能源：光伏发电系统实现 2020 年节电量达 85,578 千瓦时；

实施锅炉低氮改造：2020 年 7 月完成 6 台锅炉低氮改造，改造后单台锅炉氮氧化物排放浓度由 120-150 毫克 / 立方米降至 30 毫克 / 立方米；

应用光导照明系统：通过光导照明系统、园林水泵、办公区智能化照明控制等措施，全年累计节省电能超过 40 万千瓦时；

利用视频会议系统：减少现场会议数量，降低因商务旅行产生的碳排放；

绿色低碳出行：优先考虑购置新能源汽车并鼓励绿色出行，减少汽车尾气排放对环境的污染。



连续 4 年参与“地球一小时”环保接力活动

“地球一小时”是由世界自然基金会（WWF）为应对全球气候变化发起的一项环保行动。作为 WWF 的公益合作伙伴，华泰证券连续 4 年参与“地球一小时”环保接力活动。

在 2020 年“地球一小时”活动中，公司总部大楼、部分分支机构和子公司熄灯一小时，并通过旗下移动智能终端“涨乐财富通”APP 推广活动信息，开发测试“生态判断力”有奖游戏并在公司微信公众号发布，引导公众关注生物多样性，推动可持续发展。



“一个长江”可持续发展论坛倡导“零废弃”

2020 年 12 月 17 日，华泰证券于北京举办“一个长江”可持续发展论坛。作为聚焦生态环境保护主题的会议，“一个长江”可持续发展论坛致力于实现“零废弃”，在论坛全程减少新旧物品的消耗、固体废物的产生。

“一个长江”可持续发展论坛绿色行动倡议

- 尽量选择公共交通前往会场；
- 不在会场主动提供瓶装水、一次性塑料杯、纸杯；
- 尽量自带必要的文具，如笔记本和笔；
- 不提供纸质会议资料，会场内提供所有材料的二维码供查阅；
- 品尝生态产品，会场不提供独立包装的茶包和咖啡；
- 配合做好垃圾分类，在会场设置了三类垃圾桶，分别是“厨余”、“可回收”和“其它”；
- 用徽章代替参会证，会议结束后可带回留作纪念。



随着云技术的不断发展，高能耗的大型数据中心不断出现，也带来数据中心的碳排放量不断上升。近年来，中国出台《关于加强绿色数据中心建设的指导意见》等绿色数据中心建设相关文件，对数据中心节能提出了要求，公司积极响应，推进绿色数据中心建设。

建设绿色数据中心

华泰证券广场数据中心使用面积约 3,600 平方米，在前期建设和后期运维方面都以打造绿色数据中心为目标，采取多种方式提升能源使用效率。

公司通过采用冷通道封闭节能技术、提升冷热通道隔离效果、改造更新空调间回风百叶等方式，减少数据中心能量损耗，实现节能减排，实现 PUE 值从 1.9 降至 1.7。同时，公司根据数据中心不同的运行场景，将照明系统设置为工作模式和节能模式，进一步降低电力消耗，2020 年度节省用电量超过 26.28 万度，相当于 8,000 余棵树一年的吸碳量。

注：吸碳量根据香港联交所《如何准备环境、社会及管治报告附录二：环境关键绩效指标汇报指引》提供的系数“每棵树每年减除 23 千克二氧化碳当量”估算。

7.2 加快发展绿色金融

发展绿色金融是实现绿色发展的重要推动力。党的十八大以来，党中央高度重视绿色发展，多次强调要利用绿色信贷、绿色债券、绿色股票指数和相关产品、绿色发展基金、绿色保险、碳金融等金融工具为绿色发展服务。

华泰证券以高度的责任感和使命感推动绿色金融的发展，通过支持节能环保企业上市、助力发行绿色债券、推动创新产品设立等方式，为我国绿色金融的持续发展贡献力量。2020 年，华泰证券共承销绿色债 27 只，总融资规模人民币 221.22 亿元。

探索绿色金融新渠道，助力远达环保发行绿色资产支持专项计划

国家电投集团远达环保股份有限公司（简称“远达环保”）是以节能环保为主业的 A 股上市公司，也是国家发改委确定的首批脱硫特许经营试点企业。脱硫脱硝特许经营模式是党和国家为促进燃煤发电机组减少污染物排放、改善大气质量，以污染治理“市场化、专业化、产业化”为导向，吸引和扩大社会资本投入环境污染治理的第三方治理体制机制。



2020 年 3 月，在上海证券交易所的大力支持下，华泰证券作为项目总协调人和牵头销售机构，助力远达环保成功发行华泰-首创-远达环保脱硫脱硝服务费收益权绿色资产支持专项计划，是市场发行的首单脱硫脱硝收益权资产证券化项目，为节能环保企业有效加快资金周转、突破传统融资渠道和方式树立了创新标杆。

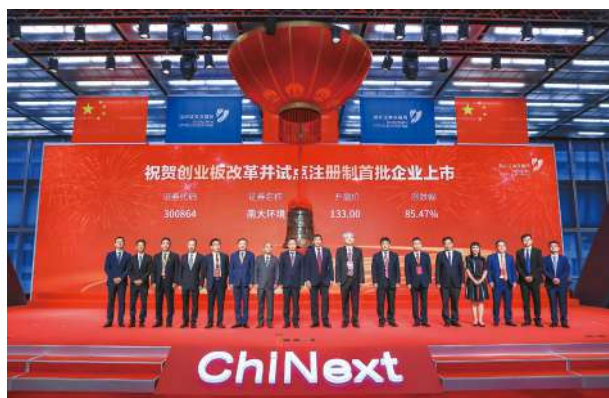


助力南大环境成为创业板注册制下首批上市企业之一

南京大学环境规划设计研究院股份公司(简称“南大环境”)是南京大学控股的高新技术企业，主营业务包括环境技术服务和环境工程服务，致力于为客户提供高效、科学、整体的环境解决方案。

2020 年 7 月，华泰联合证券作为独家保荐机构及主承销商，围绕环境服务业的发展历程和技术演进趋势，准确呈现了南大环境在环境技术服务领域的发展路径和布局规划，深入剖析核心竞争优势，助力南大环境成功登陆创业板，成为创业板注册制下首批上市企业之一。

通过此次发行上市，华泰联合证券助力南大环境开展环境服务能力提升、环保技术研发中心升级等项目，进一步增强其技术和研发优势，为实现“天更蓝、水更清、地更净、生态佳”的目标贡献力量。



8. 赋能于人，搭建员工成长平台

8.1 打造多元包容职场

随着竞争的全球化，公司业务与人员的跨地区与跨国界交流日益频繁，多元化理念成为华泰证券业务进步、员工发展过程中始终坚持的核心要素之一。公司贯彻落实国际化人才引进及培养战略，并为员工提供平等的工作环境，努力建设多元化的人才队伍。

2020 年，公司结合总部及分支机构年度人才盘点，识别高潜力人员，探索建立分层分级的总部及分支机构人才库，进一步充实分支机构负责人后备库。

公司注重年轻人才的引进，设立了年度校招应届毕业生占比不低于 30% 的目标。2020 年，公司面向应届毕业生和在读学生打造了“4+1”校招项目，通过空中宣讲会、校招嘉年华直播、学长学姐 Vlog 等宣传方式，触达众多海内外高校的应届毕业生，助力应届毕业生提前完成职业规划、锁定适合的校招项目。

华泰证券 2020 年“4+1”校招项目规划

面向群体	项目名称	项目内容
海内外院校 应届毕业生	校招提前批次	面向所有应届毕业生的暑期实习及录用招聘，覆盖华泰证券总部及分支机构校招岗位。
	金融科技专场校招	面向 IT 专业背景的应届毕业生招聘，覆盖总部信息技术部及数字化运营部校招岗位。
	秋季校园招聘	面向所有应届毕业生的秋季校招，覆盖华泰证券总部及分支机构秋招岗位。
	海外招聘专场	面向海外毕业生的招聘及培养，覆盖华泰证券总部校招及海外特定需求岗位。
海内外院校 在读学生	Kingsman 星训营	面向在读学生提供为期 1 周的全业务链集中培训和为期 6 周的业务线轮岗实习，为金融行业培养拥有全业务链知识和国际化视野的未来精英。

2020 年华泰证券校园招聘情况

2020 年度，公司校园招聘项目



共收到
简历投递

3.7 万份



邀请
实习生

1,200 余名



发放录用
offer 超过

350 份

公司荣誉

2020 SHL 中国“人才获取实践奖”

2020 大学生选择奖“整合营销奖”

2020 大学生选择奖“最佳空中宣讲会”



此外，公司通过在线峰会和职业发展线上分享会，围绕资本市场发展趋势，聚焦金融热点问题，关注海归人才的职业发展规划，为国内外金融及跨领域人才提供多样化的职业机会与发展建议。

2020 星空论坛与职业发展线上分享会

星空论坛是由华泰证券发起的旨在洞察资本市场发展趋势、聚焦金融及跨领域专业人才职业生涯发展的交流平台，以行业前瞻性视野和跨行业的探索精神，致力于为国内外金融及跨领域人才提供多样化的职业发展路径。

2020 年 10 月 25 日，公司 2020 星空论坛与职业发展线上分享会面向全球进行直播，邀请国内知名经济学家、投资机构合伙人、企业高管、券商首席经济学家和人力资源专家等，通过在线峰会的方式，围绕中国资本市场的机遇与挑战进行分享，全面展示国内资本市场蓬勃向上的发展趋势与金融行业的职业发展机遇。



2020 年海外招聘情况

2020 年海外招聘季期间

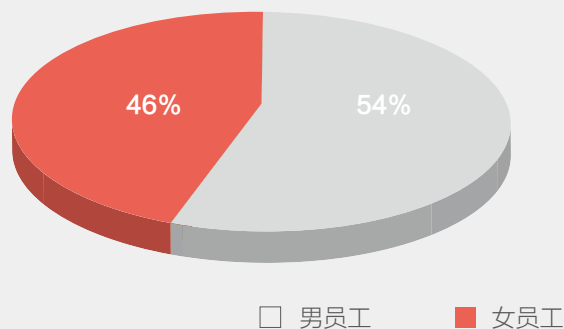
公司面向海外人才共发布 **17** 个部门 / 子公司的 **33** 个招聘岗位。

截至 2020 年底

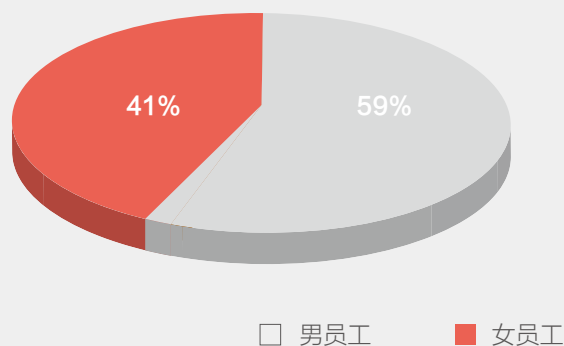
公司共收到 **3,227** 位海外人才投递的简历，形成丰富的人才储备库，为公司国际化、多元化的发展奠定了人才基础。

在平等雇佣方面，公司制定并持续完善《员工管理办法》等内部制度，坚决反对就业歧视，平等对待每一位求职者和员工，确保录用和职业发展不受种族、信仰、性别、宗教、国籍、民族、年龄、婚姻状况、残疾、社会地位等任何因素的影响。同时，公司关注女性候选人及少数民族候选人的就业，为女性候选人提供平等公正的就业机会。

男女员工数量占比



新进员工男女员工数量占比



8.2 助力员工发展

公司基于科技赋能下的双轮驱动和赋能于人战略，打造具备国际投行人员培养能力、客户增值能力和数字化转型能力的人才发展体系，切实提高培训的系统性、针对性和实战性，有效支持员工在职业生涯的每个阶段不断提升综合素养和专业能力。

公司 HTalent™ 人才发展体系持续关注员工成长，建立了覆盖员工发展全职业、全业务链的发展赋能体系，有效满足员工职成长的动态需求，为锻造高质量、高效能的人才队伍奠定基础。

HTalent™ 人才发展体系



华泰证券发展赋能体系

培训项目	面向人群	培训目标
华泰星“STAR”系列	校招	培养深刻理解公司全业务链、具备国际投行素质的员工。
星力量“HIPO”系列	高潜 / 核心员工	针对性提升高潜力骨干员工的综合能力。
星战营“BAL”系列	中基层管理者	全面提升中基层管理者的综合管理能力，旨在培养符合公司战略需要的管理梯队。

“HIPO- 英才计划” 培养金融科技专业人才

为贯彻落实公司科技赋能下的双轮驱动战略，2020 年，公司推出“HIPO- 英才计划”金融科技人才培养项目，致力于运用培训与实战相结合的人才培养方式，培育公司创新文化，建立公司金融科技人才库，完成公司人才培养转型升级的重要探索。

在 9 个月的培养周期内，公司开展“云端学习、集中训战、行动学习、短期轮岗、外部交流”等培训方式，通过金融科技跨界交流与赋能，突破重点业务领域数字化转型难题，培养兼具业务视野与科技思维的复合型领军人才。



星战营“BAL” 接力者培养项目促进领导力提升

2020 年 4-10 月，公司针对新任营业部负责人启动星战营“BAL” 接力者培养项目，旨在提升中基层管理者的综合管理能力，共 27 名新任管理干部参与为期半年的领导力赋能之旅。

项目期内，公司针对新任营业部负责人在不同阶段遇到的挑战，结合线上及线下的培训方式，通过“内部课程、能力测评、管理版权课、行动学习、Mentor 赋能、效能突破课程、成长追踪”等培养内容，将新任营业部负责人从“有管理潜力的个人成功者”培养为“带团队取得成功的管理者”。



“华泰星·星未来” 新员工入职培训

2020 年 8 月，公司开展 2020 级“华泰星·星未来”总部校招员工培训项目，共 257 名新员工参与其中。项目围绕“塑造华泰星精神 HTSC STAR”主线，设置了“Solidarity 协作进取、Trustworthy 诚实守信、Aspiration 追求卓越、Resilience 坚韧不拔”四大内容模块，帮助新员工完成从“校园人”到“华泰星”的转变。

本次培训与“益心华泰”公益品牌深度结合，创新性地将公益元素融入到体验式学习中，围绕“益心华泰一个长江”项目，携手爱德基金会联名打造“助它重返自然，益起出发”主题公益晚会，257 名华泰星聚焦“环境保护、动物救助”主题，用音乐、舞蹈、话剧等用新颖的形式向社会传递保护生物多样性的公益理念。本次公益晚会受到了社会公益人士的关注，共募集善款人民币 1.39 万元。



公司贯彻实施国际化战略，加强境内外资源整合与协同联动，以国际化接轨促进管理转型。公司持续开展海外培训项目和海外交流活动，为优秀人才带来更广阔的金融视界，挖掘跨境业务发展机遇，推进全业务链战略布局。

海外直通车云端系列论坛培养国际化视野

2020 年 10 月，公司开展 6 场海外直通车云端系列论坛，邀请海内外 21 位重要嘉宾参与分享国际化发展观点，搭建公司汇聚、传播海外资本市场专家智慧的交流平台，向员工提供及时的国际市场专家观点，论坛直播参与人次达 3,000 人。

本次云端系列论坛有效促进华泰证券海内外业务的对接，为公司国际化战略下的核心业务模式转变与技术创新提供全面支持，推动公司培养具有国际化视野、通晓国际化准则的领军人才队伍，加快公司的国际化步伐。



除线下培训项目外，公司依托线上学习平台——华泰云端学院，稳步升级云端学习体系，持续完善线下与云端“双维”学习生态，营造良好的学习氛围与共享文化。

2020 年，为克服疫情对线下学习和培训活动的影响，华泰云端学院推出全员参与、线上线下相结合的“R² 华泰云端 8 周学习活动”，开展“生涯 Energy、财富 Energy、战略 Energy、数智化 Energy、合伙人 Strength、答人 Strength、HTalk Strength”七大主题活动的培训，全面提高员工综合素质水平。

“R² 华泰云端 8 周学习活动”培训绩效

新推出线上课程超过

500 门

组织在线直播活动

202 场

累计完成线上课程超过

16 万 学时

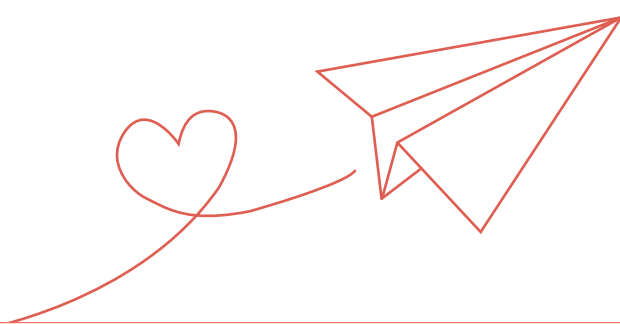
员工日均学习人次超过

8,000 人次

在员工晋升方面，公司建立了科学合理的双通道晋升机制，设置管理方向和专业方向两大职业通道，以满足员工不同的发展意愿，实现管理与专业方向的自由转换，充分尊重员工在职业发展道路上的自主选择权。

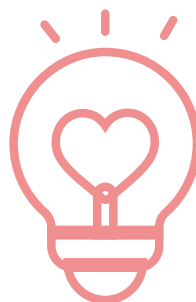
8.3 用心关爱员工

公司致力于打造温馨、和谐的工作环境。2020 年，公司通过敬业度调查、困难员工帮扶等措施，促进员工沟通与支持；依托“阳光心泰”、“筑梦路上，感谢有您”、“3I”工会品牌等方式平衡员工工作与生活，进一步提升员工凝聚力与归属感。



 <p>员工敬业度调查</p>	<p>2020 年，公司持续开展“倾听员工心声”敬业度调研，通过匿名问卷调查的方式，从思想、行为、态度三个维度，以工作环境、内部氛围、人力资源管理为主要调研内容，探索影响公司员工敬业度的关键因素，问卷回收率达 93.3%。</p> <p>调研结果显示，公司的敬业员工占比高于市场平均水平 4.8%，员工对公司、工作的认同感与敬业度相对较高。根据调研结果，公司与各部门进行了进一步的沟通反馈，就员工关怀、团队建设、流程优化、人力资源管理等方面提出优化建议。</p>
 <p>困难员工帮扶</p>	<p>公司积极开展员工帮困救助工作，对困难员工数据库实施动态管理，坚持走访慰问困难员工。2020 年度，公司走访慰问困难党员、员工 50 人，日常生育、住院慰问 177 人，慰问金额共计人民币 51.4 万元。</p>

公司倡导“健康生活·快乐工作”的理念，打造“3I”工会品牌，推出“1运动”、“1生活”和“1工作”系列活动，向员工传递温暖，增强员工的获得感和幸福感。



“3I”员工关怀品牌

“1运动”	公司常态化开展“1走计划”，以打卡签到、游戏互动、积分兑换等形式提高员工参与热情，2020年度共开展健步走6期，员工参与人数达900余人。同时，公司组织员工参与行业篮球赛等体育竞赛，鼓励员工发展个人兴趣，增强团队凝聚力。
“1生活”	公司重点打造“HUATECH”乐队品牌，借助音乐桥梁促进年轻员工的多维度沟通，举办音乐沙龙夜活动丰富员工生活。另外，公司有序开放足球、自然观察等兴趣小组室外活动，引导员工以更加强健的体魄、更加昂扬向上的精神面貌投入工作生活。
“1工作”	公司用心呵护员工身心健康，优化员工健康体检方案，落实员工体检服务事宜，努力创造“无忧”的工作环境。

2020年，公司在疫情期期间积极探索线上活动模式，通过开展“三八”妇女节云活动，关爱女性员工需求，为女性员工打造健康可持续的工作环境。

“三八”妇女节云活动

2020年3月8日，公司推出“云学习——女性关爱Energy”专题和“短视频云招募——工作、生活巧思妙想收集令”专题，鼓励女性员工通过新媒体渠道真实记录疫情期期间宅生活、云工作中发现的小妙招和金点子，展现“泰女神”上得厅堂、下得厨房的多面风采，在公司范围内积极营造“健康生活，快乐工作”正能量氛围。



9. 投身公益，合力守护美好生态

9.1 体系化推进长江流域生物多样性保护

2020 年，新冠肺炎疫情阴影笼罩全球，重新引发公众对人与自然关系的思考，也使得生态安全议题的关注度和重要性再次提升。

华泰证券服务长江大保护国家战略，于 2018 年设立“益心华泰 一个长江”项目，与世界自然基金会（WWF）、山水自然保护中心等 NGO，以及其他民间保护团体、高校研究机构、社会公众等多方力量，共同保护长江流域生物多样性，推动可持续发展。

华泰证券携手 WWF 首批资助 13 支本土团队，助力长江生物多样性保护

2019 年 12 月，世界自然基金会（WWF）、华泰证券、深圳市一个地球自然基金会（OPF）共同发起“一个长江·野生动植物保护小额基金”项目（简称“小额基金”），旨在支持受到较少关注的中国珍稀濒危物种的实地保护工作，通过向民间野生动植物保护团体或基层机构提供经费，填补部分受威胁物种的保护空白，并向公众普及物种生存和保护现状，在推动保护和宣传的同时，支持中国本土 NGO 成长。

经过项目申报、审核和答辩，最终复旦大学等 13 支团队的 11 个保护项目首批获得 2020 年度基金支持。此次小额基金支持的项目覆盖长江流域 11 种代表性物种，既有长江流域曾经常见、近来极度濒危青头潜鸭，因非法食用导致极度濒危的黄胸鹀，也有目前在野外难觅踪迹的中华穿山甲，为人与自然和谐相处、为可持续发展贡献应尽之力。



“你们撒下了很多火种，这些‘星星之火’未来将形成国家生物多样性保护的燎原大火。”

——联合国人与生物圈计划中国国家委员会秘书长、中国科学院水生生物研究所研究员 王丁

“华泰证券携手 OPF 设计小额基金，并联合 WWF 助力保护那些较少受到关注的珍稀濒危物种的实地保护工作，具有非凡的意义，是践行长江大保护、恢复生命之河的关键举措。”

——世界自然基金会淡水项目首席专家 雷刚

联合倡议：对食用野生动物行为说“不”

2020 年 2 月 24 日，第十三届全国人大常委会第十六次会议审议通过了《关于全面禁止非法野生动物交易、革除滥食野生动物陋习、切实保障人民群众生命健康安全的决定》，从维护公共安全角度出发，全面禁止食用野生动物，严厉打击非法野生动物交易，为保障人民群众生命健康安全提供有力的立法保障。

华泰证券作为战略合作伙伴，携手山水自然保护中心，通过光明日报、三联生活周刊、今日头条等媒体，以及微博环保、微公益等新浪微博平台和公司微信公众号，发起“对食用野生动物行为说‘不’”的倡导，向公众科普果子狸、黑眉曙蛇、虎纹蛙、喜马拉雅旱獭、穿山甲、中华菊头蝠等野生动物，引导公众形成尊重自然、保护自然、敬畏自然的消费方式、饮食习惯和生态民俗。



9.2 凝聚多元力量共建公益生态圈

公益的目标是为社会问题提供长期、系统化的解决方案，需要政府、企业、公益组织、社会公众的多方共建，通过打造公益生态来持续推动社会问题的改善。为共建公益生态圈，华泰证券在主动发起“益心华泰”公益项目的基础上，邀请员工、媒体、客户、社会公众作为参与主体，向各利益相关方传递公益理念，持续推进公益生态圈的建设。

对于华泰证券的员工而言，志愿者文化是企业文化的重要组成部分，也是新员工走进华泰证券的公益第一课，公司将“益心华泰”公益元素融入校园招聘、新员工培训项目。在 KINGSMAN 星训营项目中，公司与南京红山森林动物园合作，来自顶尖院校的实习生前往小红山地区开展本土物种监测等公民科学家行动，为该地区生物多样性保护积累物种数据。在新员工培训项目中，公司与爱德基金会联合策划“益心华泰”志愿者沙龙和“助它重返自然”公益汇演，为城市野生动物救助筹集资金。此外，公司还为员工提供困境儿童探访，大熊猫国家公园生物多样性监测、反盗猎巡护和森林火灾防控，城市自然观察等丰富的志愿服务机会，从专业化视角引导员工关注公益、践行责任。

2020 年，公司已在武汉、北京、苏州、深圳等多地开展“公民科学家行动”，作为“益心华泰 一个长江”生态保护项

目的重要一环，越来越多客户、公众、员工能够通过自然观察项目在“家门口”迈出认识生物多样性的第一步，成为推广生态保护理念的“种子力量”。

打造“益心华泰”蚂蚁森林京西公益保护地，与 3,000 万互联网用户建立情感连接

《生物多样性公约》第十五次缔约国大会（COP15）将在中国召开，推动生物多样性保护成为社会焦点。2020 年 10 月 25 日，中华环境保护基金会在生态环境部自然生态保护司和 COP15 执委办的指导下设立生物多样性保护基金，华泰证券成为该基金首家发起企业及公益支持伙伴。

2020 年 10 月，华泰证券携手蚂蚁森林、中华环境保护基金会，在生态环境部自然生态保护司、《生物多样性公约》第十五次缔约方大会（COP15）执委会、北京市园林绿化局的指导下设立“益心华泰·蚂蚁森林京西公益保护地”。项目通过共建共管的方式支持山水自然保护中心、北京市京西林场在该地区建立公益保护地，开展生物多样性恢复和保护工作。



“益心华泰”蚂蚁森林京西公益保护地支持京西林场和山水自然保护中心在区域内开展科研监测、近自然森林经营等工作，并基于生物多样性监测和保护成果，开发以自然观察为主题的环境教育和自然体验产品，定期邀请公众作为志愿者参与生物多样性监测以及日常巡护，真正让公众成为生物多样性保护工作中的一部分，搭建起社会各界参与其中的平台。

“一个长江”劲草嘉年华，近 40 万人次见证野生动物惊艳亮相

2020 年 9 月 5 日至 6 日，华泰证券与阿拉善 SEE 生态协会等机构合作，在上海举办“一个长江”劲草嘉年华，

13 场生态保护讲座、109 幅野生动植物摄影作品、13 家环保伙伴组成的公益市集，吸引了线上线下近 40 万人次参与，一度登上微博热搜榜。本次嘉年华带领公众聚焦长江流域生态环境及物种保护，在享受山川大海壮美景色的同时，零距离体验趣味横生的自然教育。

“我认为公民科学将是未来管理城市的手段，社区居民是重要的参与者，高校、政府和市民共同参与，一起探讨城市野生动物在未来 20 到 30 年，甚至更长时间的样子，才能让未来的城市变得更加美好。”

——复旦大学研究员
王放



10. 不忘初心，共创共建和谐家园

10.1 巩固拓展脱贫攻坚成果

自党的十八大以来，中国政府从全面建成小康社会全局出发，推动脱贫攻坚工作。公司积极响应“一司一县”结对帮扶倡议、苏北经济薄弱县的“五方挂钩”定点帮扶等要求，

积极承担脱贫攻坚社会责任，多方面探索精准扶贫模式。2020 年是脱贫攻坚的决胜之年，公司把助力脱贫攻坚作为重大政治任务，持续加大帮扶工作力度。

华泰证券 2020 年帮扶行动及主要成果

主要方面	具体行动及成果
实施产业扶贫， 增强贫困地区内生动力	<ul style="list-style-type: none"> · 拨付人民币 200 万元实施高效农业增收设施、道路硬化、文化广场、金融精准扶贫宣传等项目，帮助“五方挂钩”对口扶贫的丰县邓庄村完成脱贫攻坚任务。 · 在内蒙古兴和县投入人民币 301 万元，援建净水工程和牛羊肉制品深加工项目，改善当地生产生活环境，为村集体带去稳定经济收入。
开展消费扶贫， 拓宽贫困地区群众增收渠道	<ul style="list-style-type: none"> · 以消费扶贫的方式先后采购陕西咸阳“扶贫爱心苹果”、江苏“泗洪大米”、塔影村“富硒米”、西藏“大昭圣泉”矿泉水、湖北山茶油等扶贫产品，累计投入人民币 94.91 万元。
落实其他扶贫任务， 为困难群体提供更多保障	<ul style="list-style-type: none"> · 走访慰问丰县、金寨等结对帮扶地区的贫困家庭 59 户。 · 向贵州铜仁市关爱失学女童专项帮扶资金捐赠人民币 20 万元。 · 向江苏省扬子退役军人关爱基金会“戎耀今生”关爱工程捐赠人民币 100 万元。 · 向“省属企业滴水筑梦”扶贫助学工程捐赠人民币 50 万元。 · 向江苏省慈善总会“99 公益日”活动捐赠人民币 100 万元。 · 响应上海证券交易所倡议，捐赠人民币 30 万元支持安徽宿松“爱心救助专项支持计划”。 · 应江苏对口支援新疆克州前方指挥部需求，向哈拉峻乡政府所在地（琼哈拉峻村）306 省道沿线整治提升项目认捐人民币 50 万元帮扶资金。

华泰期货发挥专业优势，扩大“保险+期货”试点项目

2020 年，华泰期货扩大在贫困地区开展“保险+期货”项目试点，在云南江城开展天然橡胶“保险+期货”项目，在四川南江县开展玉米、豆粕“保险+期货”项目，并为贫困农户垫付保费，减轻贫困农户参加“保险+期货”项目成本，保障农户基本收益，实现产业扶贫。其中云南江城天胶“保险+期货”项目获得赔付人民币 261 万元，惠及农户 5,427 户，其中建档立卡户 2,085 户。四川南江玉米、豆粕“保险+期货”获得赔付人民币 117 万元。

华泰联合证券公益之约启动，赴三大项目地开展调研走访

2020 年初，华泰联合证券公益之约正式启动，公司投入超过人民币 730 万元用于支持宿松县产业扶贫综合发展项目、青海省玉树藏族自治州扶贫与发展项目、国家公园内社区特许经营发展项目三大公益项目，从产业、教育及生态的维度助推精准脱贫。



为了让公益基金的使用更加透明和高效，公司分别与爱德基金会、山水自然保护中心、中国扶贫基金会于 2020 年 8 月 24 日-30 日先后赴青海省玉树藏族自治州、安徽省宿松县进行了为期 7 天的调研走访，并动员党员作为志愿者同行参与，通过实地考察获得了大量的项目地一手信息，为项目方案的完善与推进提供了丰富的依据。

2020 年，华泰证券在中国证券业协会脱贫攻坚等社会责任履行情况专项评价中得到满分，获得江苏省扶贫工作领导小组授予的“2018—2019 年度全省帮扶工作先进单位”荣誉称号。

在对口帮扶单位全部脱贫摘帽的基础上，公司将全面脱贫与乡村振兴有效衔接，将人才、技术、资源与乡村产业发展紧密联系。在江苏省“万企联万村 共走振兴路”行动中对接苏中、苏北共 10 个乡村，努力发挥资本市场行业优势和金融专业优势，探索“保险+期货”、“互联网+农业”等具有华泰特色的村企共建模式，以全面脱贫为新起点，积极投身乡村振兴。



10.2 守护乡村留守儿童成长

为乡村儿童提供优质的成长环境，对于教育事业发展起着至关重要的作用。华泰证券坚持“以人为本”的理念，连续五年开展“益心华泰 一个明天”乡村教育项目，整合公益资源，在安徽金寨、岳西、湖北恩施、江苏宿迁、青海玉树的 5 所资助学校引入心理学、教育学、社会学、非物质文化遗产、生态学等专家资源，结合学校的差异化需求，面向留守儿童及教师开展针对性服务，包括睦邻行动、暑期班主任培训、困境儿童资助、自然教育、心理辅导、专家进校园讲座、土家族民间舞蹈传承等。

截至 2020 年 12 月 31 日，“益心华泰 一个明天”

乡村教育项目累计受益儿童 **48,582** 人次

受益教师 **2,773** 人次

连续三年开展“困境儿童资助计划”

自 2018 年起，公司携手爱德基金会，连续三年在腾讯公益平台发起“困境儿童资助计划”，为公司资助的 5 所学校的困境儿童补贴 1 年的生活费用，改善他们的学习和生活条件。

2020 年第三期“困境儿童资助计划”在腾讯公益平台上线，筹集善款人民币 50.06 万元，用于帮助 238 名困境儿童及受疫情影响严重的困境儿童家庭改善生活条件。项目吸引 6 万余人次参与，较 2019 年增长 235%，覆盖困境儿童人数较 2019 年增长 67%。

2020 年在疫情防控的严峻形势下，公司主动与项目学校沟通，通过捐赠防疫物资，支持乡村学校复学复课；与此同时，公司整合线上资源，开发在线培训课程，帮助提升留守儿童教师专业技能，落实“停课不停学、不停教”。

采购疫情防控物资，支持乡村学校复学复课

为了帮助乡村学校的儿童顺利复学，2020 年春节复工后，“益心华泰”项目团队第一时间了解湖北恩施、安徽金寨和岳西、江苏宿迁的 4 所“益心华泰 一个明天”项目学校防疫物资采购情况，联合爱德基金会进行多方协调、采购，将短缺物资运抵学校，全力支持校方做好复课准备。

同时，公司还向受疫情影响较大、防疫物资相对匮乏的湖北周边 18 所山区学校捐赠口罩、消毒液等防疫用品，助力乡村学校疫情防控。



举办线上教师论坛，保障“停课不停学、不停教”

为了提升留守儿童教师的专业技能和心理辅导水平，自2018年起，华泰证券已连续两年开展留守儿童教师暑期班主任培训。2020年为了帮助项目学校将“停课不停学、不停教”落在实处，“益心华泰”项目团队与华东师范大学合作，针对项目学校开启了“互联网+培训”计划，开发教师网络课程，106名教师参与培训，帮助留守儿童教师提升专业技能和心理辅导水平。

2020年9月，公司携手华东师范大学、爱德基金会举办线上教师论坛，教育界专家、项目学校校长和一线教师相聚云端，围绕儿童心理健康、班主任工作方法、疫情下的校园管理等当下社会热点交流分享，5所项目设点学校全体教师及其他留守儿童集中学校教师近700人观看了论坛直播。



10.3 积极行动支持常态化抗疫

2020 年伊始，新型冠状病毒感染的肺炎(简称“新冠肺炎”)疫情牵动着国人的心。面对疫情防控的紧张形势，华泰证券迅速响应，在做好自身防护工作的同时，第一时间采取

行动，通过设立公共卫生专项基金、捐赠防疫物资、为涉疫特殊群体提供专项支持等方式，支持疫区开展疫情防控工作，以实际行动展现责任担当。

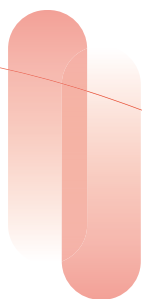
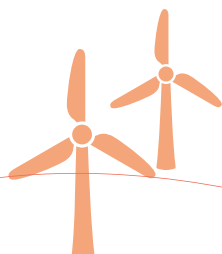
华泰证券抗疫公益行动

主要方面	主要行动
设立“益心华泰公共卫生专项基金”	与爱德基金会合作设立“益心华泰公共卫生专项基金”(简称“专项基金”)，累计向该基金捐赠人民币 1,400 万元，用于援助湖北等地新冠肺炎疫情防控工作。
捐赠防疫物资支持一线抗疫	携手大健康、物流等生态圈合作伙伴，配合爱德基金会通过专项基金紧急采购医用防护面屏、正压式电动送风呼吸器、病毒检测试剂、监护仪、输液泵等疫情防控紧缺物资，缓解疫区疫情防控的燃眉之急。
为涉疫特殊群体提供专项支持	<p>通过专项基金与财新公益基金会(后更名为“啄木鸟公益基金会”)合作成立“重大公共事件报道专项基金”，为深入疫情一线报道的新闻记者提供奖助学金以及保险保障等支持。</p> <p>通过专项基金与江苏省慈善总会合作，为江苏援鄂医疗队医护人员提供支持。</p> <p>华泰资管、华泰柏瑞参与由上海市基金同业公会发起、与上海市卫健委等单位合作建立的“致敬白衣天使”专项基金，用于支持和表彰奋战在抗击疫情一线的医护工作者。</p>
为全球战疫贡献力量	<p>通过专项基金向日本东京涩谷区捐赠民用口罩 1 万只，发放给医护人员、高龄者及残疾人。</p> 
	<p>作为纳斯达克的合作伙伴，华泰证券携手世界卫生组织、美国疾控中心开展疫情防控公益推广，在纽约时代广场为守护全球公共卫生一起发声。</p> 

随着国内疫情防控局势进入平稳期，完善公共卫生体系建设、针对全民开展健康科普成为新的热点话题。公司携手专业合作伙伴，通过推出儿童防疫动画片，向公众宣导卫生健康知识。

推出儿童防疫动画片，面向少年儿童开展健康科普

2020 年，华泰证券携手医疗健康行业知名媒体“八点健闻”，在北京儿童医院急诊科主任王荃指导下，推出面向少年儿童群体，生动宣教防疫知识的公益动画短片《果果奇幻历险记》，并联合爱德基金会、爱尔眼科、伯杰医疗、孩子王、基蛋生物、迈瑞医疗、诺唯赞、平安好医生、普门科技、干麦医疗、医师服务、父母必读等共同推广，提高少年儿童自我保护意识。该短片通过学习强国、新浪微博、腾讯视频等平台发布，全网播放量超 70 万次。



11. ESG 管理与绩效

11.1 治理层面

» 经济绩效

经济绩效指标表

指标	单位	2018 年	2019 年	2020 年
营业总收入	万元	1,610,826.23	2,486,301.20	3,144,454.61
利润总额	万元	644,867.03	1,158,596.51	1,350,437.60
纳税总额	万元	180,684.10	315,701.90	381,539.22
资产总额	万元	36,866,587.41	56,218,063.83	71,675,123.50
员工薪酬福利费用	万元	642,596.95	607,555.61	761,045.38
对外捐赠总投入	万元	1,016.73	2,077.05	3,240.81
基本每股收益	元/股	0.66	1.04	1.20
每股社会贡献值 ¹	元	2.54	2.88	3.33

注 1: 计算方式: 每股社会贡献值 = (公司净利润 + 年内为国家创造的税收 + 向员工支付的工资 + 向银行等债权人给付的借款利息 + 对外捐赠额等
为其他利益相关者创造的价值额 - 因环境污染等造成的其他社会成本) / 公司股份总数。

» 完善治理架构

公司严格按照上市公司和证券公司的双重监管要求，认真落实《公司法》《证券法》《上市公司治理准则》等文件要求，持续推进公司治理体系和治理能力的现代化建设。公司遵循各治理主体独立运作、有效制衡、相互合作、协调运转的原则，不断优化股东大会经营管理、董事会科学决策、高级管理层高效执行和监事会严格监督的运行机制，提高公司的治理效率。

2020 年，公司持续推进三会治理运营管理平台的建设工作，实现三会材料、公司治理相关制度、培训资料等文件及文档的保存、更新、共享，提升文档管理的保密性和文件使用的安全性，支持公司治理规范有序开展。

在中国证监会 2020 年证券公司分类评价中，华泰证券延续

A 类 AA

级评级

华泰证券 2020 年董事会组成及三会召开情况



» 信息披露及时有效

公司严格遵循中国证监会《上市公司信息披露管理办法》等法律规范和相关要求，并制定《信息披露管理办法》《重大信息内部报告制度》等规章制度，全面规范公司信息披露事务，做到真实、准确、完整、及时地披露各项信息，确保所有股东享有平等获取公司相关信息的权利。



2020 年度，公司在上海证券交易所组织的上市公司 2019—2020 年度信息披露工作评价中被评为 **最高级别 A 级**

2020 年，为加强公司内幕信息管理，公司修订《内幕信息知情人登记管理及保密制度》并通过董事会审议批准，切实保障内幕信息保密工作的落实，维护信息披露的公平原则，保护广大投资者的合法权益。

报告期内，公司在上海证券交易所网站披露文件 192 份，在香港交易及结算所有限公司披露易网站披露文件 221 份，在伦交所网站披露文件 22 份，实现信息披露零差错报送，且无会计差错、遗漏信息补正、预计预告更正等报错补正情况发生。

» 加强投资者沟通

随着公司全球化发展战略的不断推进，公司修订了《投资者关系管理制度》，持续完善投资者关系管理工作，致力于搭建与海内外投资者之间良好、顺畅的沟通桥梁。

2020 年，公司通过投资者关系日报及月报、网上业绩发布会、到访调研等多样化的沟通渠道与方式加强与投资者的沟通交流，充分保障投资者对公司业务发展、业绩变动等经营信息的知情权。

华泰证券 2020 年投资者沟通主要工作

沟通渠道及方式	主要工作
网络平台	<ul style="list-style-type: none"> · 维护并优化官网“投资者关系”栏目 · 通过上交所 e 互动平台答复投资者问题 · 通过董事会邮箱回复投资者咨询
线上业绩发布会	<ul style="list-style-type: none"> · 依托“行知”APP 举办 2019 年度业绩发布会、2020 年半年度业绩发布会 · 通过上证路演中心召开 2019 年度网上业绩说明会
其他	<ul style="list-style-type: none"> · 接待研究员和投资者的到访调研及电话访谈 · 梳理完善投资者日志及调研情况索引 · 组织参加境内外证券经营机构举办的策略报告会与投资论坛

» 加强组织建设

围绕“双轮驱动”战略，公司将“党建工作提升年”要求贯穿始终，认真落实党委主体责任，积极推进党建工作标准化、规范化、数字化，打造集形象展示、党性教育、党员活动为一体的综合性阵地。

2020 年，公司贯彻落实数字化党建工作思路，持续推进党建信息平台建设，不断夯实基层基础，实现党务工作的标准化和规范化，以科技赋能提升基层党建工作质效。同时，公司持续推进党建品牌建设，通过拍摄党建专题片、编制党建工作年度报告等方式，展现公司全面从严治党成效。

同时，公司继续巩固“不忘初心、牢记使命”主题教育成果，开展多种形式的思想教育和学习宣传，引导广大党员和员工坚定理想信念，自觉践行公司总体战略，激发干事创业积极性，为公司高质量发展凝聚最大共识。

» 反贪污

公司通过反贪污相关制度建设、反贪污培训等方式加强员工廉洁从业意识，规范员工廉洁从业行为。2020 年，公司未发生针对公司或员工的贪污诉讼案件。

反贪污相关绩效指标表

指标	单位	2018 年	2019 年	2020 年
开展反贪污培训次数	次	3	4	5
参与反贪污培训人次 ¹	人次	2,309	3,310	9,449
员工人均接受反贪污培训小时数 ²	小时	—	—	1.93

注 1：2020 年，公司通过“纪检工作组”微信群推送反贪污相关素材及典型案例，加大了反贪污培训力度，因此参与反贪污培训人次增加幅度较大。

注 2：计算方式：全体员工每年人均接受反贪污培训小时数 = 员工接受反贪污培训的总小时数 / 员工总数；2018、2019 年，公司未统计员工接受反贪污培训的总小时数。

11.2 社会层面

» 员工招聘与雇佣

公司严格遵守《中华人民共和国劳动法》《中华人民共和国劳动合同法》等法律法规，制定《华泰证券股份有限公司招聘管理办法》《规范员工主动及被动离职流程》内部制度，与全体员工进行平等协商，依法签订劳动合同，同时规范员工的离职及解雇流程，全面保障员工在招聘及解雇过程中的合法权益。

公司严格遵守《未成年人保护法》《禁止使用童工规定》等法律法规，严格核查员工身份信息，坚决杜绝招募童工。同时，公司制定了《华泰证券股份有限公司考勤制度》，明确规定工作时间，定期检查工作强度，避免发生强制劳工的现象。2020年，公司在雇佣及劳工常规方面未发生已确认的违法违规事件。

员工雇佣绩效指标¹

指标		单位	2018年	2019年	2020年
员工总数 ²		人	8,826	9,486	9,784
按性别划分	男性	人	4,757	5,127	5,320
	女性	人	4,069	4,359	4,464
按年龄组别划分	>50岁	人	276	334	391
	30至50岁	人	5,538	5,984	6,364
	<30岁	人	3,012	3,168	3,029
按地区划分	境内员工	人	8,665	9,288	9,560
	境外员工(含港澳台)	人	161	198	224
按受教育程度划分	博士	人	103	128	133
	硕士	人	3,337	3,994	4,440
	本科	人	4,769	4,880	4,814
	大专及以下	人	617	484	397
新进员工总数		人	1,944	1,724	1,322
按性别划分	男性	人	1,076	1,006	777
	女性	人	868	718	545

指标		单位	2018 年	2019 年	2020 年
按年龄组别划分	>50 岁	人	4	9	5
	30 至 50 岁	人	609	668	484
	<30 岁	人	1,331	1,047	833
按地区划分	境内员工	人	1,875	1,639	1,259
	境外员工 (含港澳台)	人	69	85	63
新招应届毕业生		人	754	618	582
少数民族员工人数		人	222	246	246
残障员工数		人	2	2	2
员工流失率 ³		%	8.52	7.06	9.37
按性别划分	男性	%	9.89	7.89	10.09
	女性	%	6.87	6.06	8.51
按年龄组别划分	>50 岁	%	5.49	2.46	2.30
	30 至 50 岁	%	7.77	6.01	7.75
	<30 岁	%	9.84	8.99	13.70
按地区划分	境内员工	%	7.95	6.79	9.13
	境外员工 (含港澳台)	%	38.64	18.29	19.64
劳工歧视事件数		件	0	0	0
劳动合同签订率		%	100	100	100

注 1: 统计口径: 2018 年数据统计口径为华泰证券、华泰联合证券、华泰紫金、华泰期货、华泰资管、华泰金控 (香港) (不包括 AssetMark)、江苏股交; 2019、2020 年少数民族员工人数数据统计口径为华泰证券、华泰联合证券、华泰紫金、华泰期货、华泰资管、华泰创新、江苏股交, 其余数据统计口径均为华泰证券、华泰联合证券、华泰美国、华泰紫金、华泰期货、华泰资管、华泰创新、华泰金控 (香港) (不包括 AssetMark)、江苏股交。

注 2: 2018、2019 年数据包含退休返聘人员, 2020 年数据不含退休返聘人员; 华泰证券母公司及子公司仅在保安、保洁、司机等岗位上使用少量劳务派遣人员, 未将劳务派遣人员纳入统计。

注 3: 计算方式: 各类别员工流失率 = 年内该类别员工流失人数 / 年末该类别员工人数。

» 员工权益与福利

公司为员工提供领先市场的薪酬激励机制，以市场为导向，为员工提供有竞争力的薪酬，并确保全体员工享有国家规定的公休日、法定节假日等休假权利，以及社会保险、住房公积金等法定福利，切实维护员工的基本权益。

为进一步建立、健全长效激励机制，2020 年，公司积极推进股权激励计划的实施和落地，鼓励与公司业务发展密切相关的中高层管理人员及核心骨干员工持续为公司的长远发展创造价值，进一步激发人才队伍活力。公司股权

激励计划授予的激励对象总人数为 813 人，占公司截至 2020 年 12 月 31 日在册员工总人数 10,516 人的 7.73%。

公司为员工提供全方位的福利保障体系，制定了《华泰证券股份有限公司内部退养管理办法》，为全体员工提供补充医疗保险、年度体检等福利项目，并建立企业年金计划，全面保障员工退休后的待遇水平。同时公司还为员工配偶、未成年子女购买了商业补充医疗保险，为员工及家属提供全方位的医疗保障，进一步解除员工后顾之忧。

员工福利保障体系

福利方面	主要福利内容
基本福利	五险一金
员工关怀	员工援助计划（EAP）、青年员工关怀计划、入司周年关怀、生日关怀、节日慰问、主题教育活动
健康计划	综合医疗保险、重大疾病保险、意外伤害保险、员工自选福利、健康体检
长期保障	企业年金计划

2020 年，公司发布《关于切实加强办公区域消防安全工作的通知》，进一步增强员工消防安全意识，加强办公区域消防安全生产工作，并定期组织开展消防疏散演练及消防安全教育培训，普及消防安全知识，提高员工应急自救能力。

公司积极落实员工体检各项事宜，并通过“阳关心泰”员工身心健康关怀项目、“共克疫情，关爱华泰人”在线沙龙、

客户服务中心关爱日等活动，帮助员工缓解工作压力、疏解负面情绪，引导员工以科学的方法保持身心健康。2020 年，公司未发生员工职业健康及安全相关的违规事件。

员工权益绩效指标表¹

指标	单位	2018 年	2019 年	2020 年
社会保险覆盖率	%	100	100	100
实际使用产假的女员工数	人	589	201	249
休完产假回到工作岗位的女员工比例 ²	%	100	100	100
因工作关系死亡的员工数	人	0	0	0
工伤发生率 ³⁴	‰	3	3	2
因工伤损失的工作日数	天	90	65	97.5

注 1: 统计口径: 2018 年数据统计口径为华泰证券、华泰联合证券、华泰紫金、华泰期货、华泰资管、华泰金控(香港)(不包括 AssetMark)、江苏股交; 2019、2020 年数据统计口径为华泰证券、华泰联合证券、华泰美国、华泰紫金、华泰期货、华泰资管、华泰金控(香港)(不包括 AssetMark)、江苏股交。

注 2: 计算方式: 休完产假回到工作岗位的女员工比例 = 休完产假回到工作岗位的女员工人数 / 实际使用产假的女员工人数。

注 3: 计算方式: 工伤发生率 = 工伤发生次数 / 员工总数。

注 4: 根据国务院发布的《工伤保险条例》，公司近三年发生的工伤均未达到伤残等级。

公司注重与员工的双向沟通，基于《华泰证券股份有限公司员工管理办法》，建立了涵盖绩效计划、绩效管控、绩效辅导、绩效评估、结果应用、绩效反馈和绩效申诉的全面、规范的绩效管理机制，定期对员工绩效进行考核。

同时，公司建立了员工绩效申诉机制，若员工对绩效考核

结果有异议，可申请绩效申诉，人力资源部将及时调查申诉情况并形成处理结果，同时注意对整个申诉流程严格保密，妥善处理员工申诉，保障员工权益。2020 年，公司收到绩效申诉案件 1 例，经过调研形成了申诉处理意见，闭环解决了员工绩效申诉。

» 员工培训与发展

公司基于《华泰证券股份有限公司培训管理办法》，通过职涯进阶培养、线上智库、导师辅导、轮岗学习、业务实战、交流外派等多元化培养方式，有效引导员工职业生涯的不断进步。公司联合富兰克林柯维、凯洛格等国内外外部培训机构及穆迪等公司开展员工培训，进一步提升员工领导力、职业素质和专业能力。同时，公司组织员工积极参加行业协会、上海证券交易所组织的相关培训，并为以上机构提供合作讲师。

为支持员工技能提升与职业发展，同时规范公司证券、基金从业人员的工作以适应行业发展要求，公司统筹组织并

持续加强对从业人员在法律法规、执业行为规范、业务知识与专业技能等方面的培训，统一报销相关学习费用，提升员工综合素质和廉洁从业、诚信展业的意识。

与此同时，公司通过费用报销、学分激励等方式，鼓励全体员工参加行业主管机构和行业认可的外派培训、资格考试、职称考评，以及通过在职不脱产方式参加学历继续教育，系统性提升综合素质与业务水平，并将进一步研究如何为员工参与更多高含金量的专业资格认证的学习提供支持。

员工培训绩效指标¹

指标	单位	2018 年	2019 年	2020 年	
员工培训人次 ²	人次	63,382	71,823	2,338,658	
员工培训总支出	万元	2,041.61	2,364.21	1,382.64	
员工培训覆盖率 ³	%	100	100	100	
按性别划分	男性员工	%	100	100	53.19
	女性员工	%	100	100	46.81
按员工类型划分	普通员工	%	100	100	86.45
	基层管理者	%	100	100	12.28
	中高层管理者	%	100	100	1.26
全体员工每年人均接受培训的平均小时数 ⁴	小时	51.50	54.44	64.06	
按性别划分	男性员工	小时	51.30	54.20	63.94
	女性员工	小时	51.80	54.70	64.19
按员工类型划分	普通员工	小时	46.70	47.50	55.77

指标	单位	2018 年	2019 年	2020 年	
按员工类型划分	基层管理者	小时	85.00	88.00	114.24
	中高层管理者	小时	126.00	130.00	145.16

注 1: 统计口径: 2018 年员工培训人次、员工培训总支出、员工培训覆盖率数据统计口径为华泰证券、华泰联合证券、华泰紫金、华泰期货、华泰资管、华泰金控(香港)(不包括 AssetMark)、江苏股交, 其余数据统计口径为华泰证券; 2019 年员工培训人次、员工培训总支出数据统计口径为华泰证券、华泰联合证券、华泰美国、华泰紫金、华泰期货、华泰资管、华泰创新、华泰金控(香港)(不包括 AssetMark)、江苏股交, 其余数据统计口径为华泰证券; 2020 年数据统计口径为华泰证券。

注 2: 2020 年员工培训人次新增统计华泰云端学院线上学习人次, 因此较 2019 年增长较多。

注 3: 2018、2019 年员工培训覆盖率计算方式: 各类别员工培训覆盖率 = 接受培训的该类别员工人数 / 该类别员工人数。根据香港联合交易所《如何编备环境、社会及管治报告 附录三: 社会关键绩效指标汇报指引》(2020 年 3 月), 2020 年计算方式调整为: 各类别员工培训覆盖率 = 接受培训的该类别员工人数 / 接受培训的员工总人数。

注 4: 计算方式: 各类别员工每年人均接受培训时长 = 该类别员工接受培训的总小时数 / 该类别员工人数。

» 知识产权管理

公司依据《商标法》《著作权法》《专利法》等法律法规, 制定并发布《无形资产管理暂行办法》, 逐步细化涉及专利权、技术、软件、商标权等知识产权类的无形资产管理工作。2020 年, 公司全面修订知识产权管理制度, 及时增补法律法规的具体要求, 并对各部门的管理职责与管理内容进行更新, 提高知识产权管理制度的时效性。

2020 年, 公司采用线上与线下结合的形式, 组织开展知识产权相关普法宣传活动, 邀请知识产权法律领域的专家对著作权保护、隐私保护、网络安全等相关问题进行专业培训和解读, 宣导知识产权相关知识, 提高知识产权保护意识。

» 负责任营销

公司严格遵守《广告法》《关于进一步规范金融营销宣传行为的通知》《公开募集证券投资基金销售机构监督管理办法》等法律规定中对于金融营销宣传行为及产品广告的各项要求, 制定《华泰证券股份有限公司规范营销宣传管理办法》《华泰证券股份有限公司金融产品代销管理办法》, 对宣传推介材料和营销人员的宣传推介行为进行严格管理, 确保向客户提供真实、完整的产品信息, 切实维护客户的合法权益。

同时公司禁止营销人员采取夸大宣传、虚假宣传等方式误导投资者购买金融产品, 并通过公司官网“华泰证券网”、涨乐财富通等交易端、95597 电话热线和在线客服咨询渠道等, 供客户了解完整的产品信息。此外, 公司提供 95597 电话热线等方式便于客户就违规宣传行为进行反馈或投诉, 金融产品销售回访中也设置专项问题了解销售过程中是否存在夸大不实宣传、主动推介超出客户风险承受能力等产品等不当行为。

2020 年, 公司在产品及服务营销推广过程中, 未发生违反金融营销宣传相关规定的事件。

» 供应链管理

公司供应商的主要类别包括 IT 硬件类、IT 软件类、工程建设类、综合物资类、互联网营销推广类、资讯产品类以及服务相关的供应商。

公司严格遵循《中华人民共和国招标投标法》《中华人民共和国政府采购法》等法律法规，于 2020 年修订《华泰证券股份有限公司采购管理办法（2020 修订）》，通过强化精细化管理、健全实质性核查机制、增加违约成本、简化入围审批流程，进一步优化供应商管理方式，营造良好的供应商合作生态体系。

公司供应商管理系统接入国家企业信用信息公示系统的实时数据，对供应商 ESG 违规情况进行实时监控和预警。对于严重违法违规的供应商，会在核实情况后立即除名，并加入公司供应商黑名单。

公司在选择供应商时坚持倡导可持续发展理念，于《华泰证券股份有限公司采购管理办法（2020 修订）》中明确规定“公司采购应优先采购节能环保产品”，以推动供应商绿色转型。

公司高度重视供应商在环境、劳工、商业道德等社会责任方面的表现，对于不符合要求的供应商，公司将不予考虑。同时，公司在所有供应商合同中设立反商业贿赂条款，严格监控和防范各类商业贿赂活动。

在反不正当竞争方面，公司发布《关于加强供应商（投标人）关联关系核查工作的通知》，将核查工作嵌入采购流程，实时监测供应商的关联关系，规避供应商的围标、串标等不正当竞争行为。同时，公司根据法律法规、国税总局相关监管的要求实时更新相关制度，确保管理方针的有效性和约束力，规范供应商的商业道德。

供应商绩效指标表¹

指标	单位	2018 年	2019 年	2020 年
境内供应商数量	家	397	503	567
境外供应商数量(含港澳台)	家	18	30	28

注 1: 统计口径: 华泰证券母公司, 以上数据为估算值。

» 客户服务

公司通过官方客服热线 95597、涨乐财富通在线客服、公司官网、线下分支机构等多种渠道受理客户咨询和投诉。为有效处理客户的咨询投诉，公司制定《华泰证券股份有限公司客户业务投诉处理制度》，从提升客户满意度和公司品牌内涵角度出发，对投诉受理、投诉处理、投诉反馈及回访等客户投诉的各项环节进行规范，明确各单位之间的责任分工，提高处理效率。

为打造极致服务体验，客户服务中心建立了与合规法律部的联动机制，精细化、专业化处理客户投诉，并积极推进公司系统流程的优化。报告期内，公司共处理客户投诉建

议及反馈近 4,000 笔，投诉处理率 100%。

2020 年，公司客户服务中心全面启动智能客服平台开发，对多项服务流程进行数字化改造，有效加强客户服务效率、提升客户服务水平。

2020 年，公司通过客户服务中心受理客户各渠道服务需求约 2,337.06 万次，客户综合评价满意率为 99.75%。此外，为全面了解客户心声，公司持续关注网点柜台业务服务评价情况。报告期内，客户对网点业务办理的评价满意率为 98.33%。

客户服务绩效指标表

指标	单位	2018 年	2019 年	2020 年
客户咨询数量 ¹	个	2,159,982	3,175,300	8,806,940
开展客户满意度调查次数 ²	次	329,653	387,057	534,486
客户满意度	%	99.41	99.53	99.72
人工客服占客服业务总量比 ³	%	14.68	13.03	8.81
在线客服占客服业务总量比	%	28.93	28.08	14.06
智能客服占客服业务总量比	%	56.39	58.89	77.13

注 1：统计口径：客户服务中心电话呼入服务量、人工在线服务量、智能机器人服务量。

注 2：统计口径：客户服务中心、营业网点。

注 3：人工客服特指电话客服。

» 社区投资

公司持续扩大志愿者队伍，通过专业培训持续提升志愿者的服务能力，着力提升志愿服务的专业水平。2020 年，公司总部及各分支机构、子公司员工，在环保、教育、健康等多领域开展志愿服务活动，积极践行华泰证券公益理念。报告期内，员工志愿服务人数达到 424 人次，服务时长超过 3,690 小时。

2020 年 10 月，在一年一度的“世界视觉日”到来之际，华泰联合证券第二届志愿服务日也如约而至。华泰联合证券携手爱尔眼科医院、协作者社会工作发展中心，为流动儿童们带来了视力筛查及护眼知识普及活动，共为北京、南京约 170 名小朋友进行了视力筛查，30 余名华泰联合证券员工志愿者参与本次志愿服务活动中。

温室气体排放及能源物料消耗绩效指标表¹

指标	单位	2018 年	2019 年	2020 年
温室气体排放总量 ²	吨二氧化碳当量	29,407.69	32,671.24	35,114.41
范围 1 温室气体排放量	吨二氧化碳当量	1,674.83	1,626.25	1,563.48
范围 2 温室气体排放量	吨二氧化碳当量	20,943.96	23,013.46	23,543.20
范围 3 温室气体排放量	吨二氧化碳当量	6,788.90	8,031.53	10,007.73
人均温室气体排放总量（范围 1 和范围 2）	吨二氧化碳当量 / 人	4.86	4.31	3.85
单位面积温室气体排放量（范围 1 和范围 2）	吨二氧化碳当量 / 平方米	0.15	0.16	0.16

11.3 环境层面

» 能源及物料管理

公司消耗的能源主要包括电能、天然气以及公司经营业务用车消耗的汽油；物料消耗主要为办公过程中合同、账单、文件等纸质材料产生的纸张消耗。公司积极推行绿色运营理念，贯彻多项资源节约与节能减排措施，为最大限度减少自身对环境的影响贡献力量。2020 年，公司未发生环境方面的违法违规事件。

公司持续推进办公无纸化，依托 2019 年上线的电子签章平台，通过电子用印、电子签约等方式减少纸质合同的使用，并于 2020 年全面推进覆盖集团内部所有电子用印相关流程。2020 年，公司全年累计电子用印约 37,834 份，节约纸张超过 100 万张。

指标	单位	2018 年	2019 年	2020 年
耗电总量 ³	千瓦时	29,940,069	32,796,873	33,631,525
人均耗电量	千瓦时 / 人	6,805.70	6,431.81	5,740.74
单位面积耗电量	千瓦时 / 平方米	178.71	199.64	216.28
消耗天然气总量	立方米	464,824.40	454,411.80	445,077.50
人均天然气消耗量	立方米 / 人	99.85	79.54	68.20
单位面积天然气消耗量	立方米 / 平方米	3.10	3.00	2.79
自有车辆汽油消耗量 ⁴	升	246,893.49	236,867.77	219,919.18
柴油发电机柴油消耗量 ⁵	升	0	400	1,600
消耗纸张总量 ⁶	包	5,500	5,885	6,750

注 1: 统计口径: 柴油发电机柴油消耗量的数据统计口径为华泰证券广场; 消耗纸张总量的数据统计口径为华泰证券母公司总部及分公司; 其余数据统计口径为华泰证券母公司总部、华泰期货、华泰联合证券、华泰创新、华泰金控(香港)(不包括 AssetMark)、华泰资管、华泰紫金、江苏股交和 28 家分公司。

注 2: 范围 1 温室气体排放量包括公司天然气消耗、自有车辆汽油消耗、柴油发电机柴油消耗产生的直接温室气体排放, 范围 2 温室气体排放量包括外购电力产生的间接温室气体排放, 计算方法参考香港联合交易所《如何编备环境、社会及管治报告 附录二: 环境关键绩效指标汇报指引》(2020 年 3 月); 范围 3 温室气体排放量根据 Greenhouse Gas Protocol 范围 3 计算工具估算, 2020 年的统计范围包括华泰证券广场内租户消耗电力、天然气等产生的排放及公司员工差旅出行乘坐飞机、居住酒店产生的排放, 2018、2019 年的统计范围包括华泰证券广场内租户消耗电力、天然气等产生的排放。

注 3: 2019 年公司正式启用位于华泰证券广场的数据中心 9 层机房, 因此耗电量相较于 2018 年有所增加。

注 4、6: 自有车辆汽油消耗量以及纸张消耗量数据为估算。

注 5: 2020 年, 为保障数据中心机房的安全性, 公司每季度开展数据中心的双机组断电带载测试, 测试每小时消耗柴油 400 升, 因此 2020 年柴油消耗量较 2019 年大幅增加。

» 水资源管理

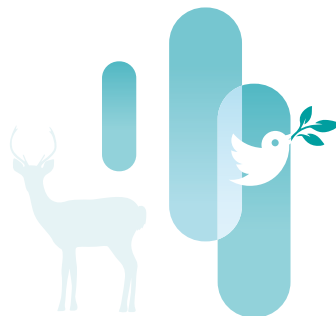
公司采用市政用水作为主要来源，水资源消耗主要来自于日常运营中的办公环节。

公司倡导节约用水，采用节水型卫生洁具节省水资源消耗；充分利用雨水回收系统，采用雨季收集，旱季灌溉绿化；对用水设备定期检修，防止跑冒滴漏现象。华泰证券广场2020年总用水量约15.38万吨，相较于2019年减少2.57万吨，减少比例达14.33%。

水资源消耗绩效指标表¹

指标	单位	2018 年	2019 年	2020 年
耗水总量	吨	98,837.30	94,915.78	87,012.48
人均耗水量	吨 / 人	21.23	16.61	13.33
单位面积耗水量	吨 / 平方米	0.66	0.63	0.55

注1：统计口径：华泰证券母公司总部、华泰期货、华泰联合证券、华泰创新、华泰金控（香港）（不包括 AssetMark）、华泰资管、华泰紫金、江苏股交和28家分公司。



» 废水及废弃物管理

公司产生的废弃物主要为电子垃圾、碳粉盒、硒鼓墨盒等有害废弃物，以及办公垃圾等无害废弃物；产生的废水包括办公和服务过程中产生的污水。

公司秉持“废物利用，创新价值”的理念处理废弃物，将可重复使用的废旧办公设备评估使用状况，鼓励废旧物资再利用，减少不必要的浪费；有害废弃物委托有资质的单位进行回收，由回收方进行处置或再利用；办公垃圾由物业进行统一清运，尽可能降低对环境带来的不利影响；办公废水纳入市政污水管网运送至城市污水厂处理。

废弃物产生量绩效指标表¹

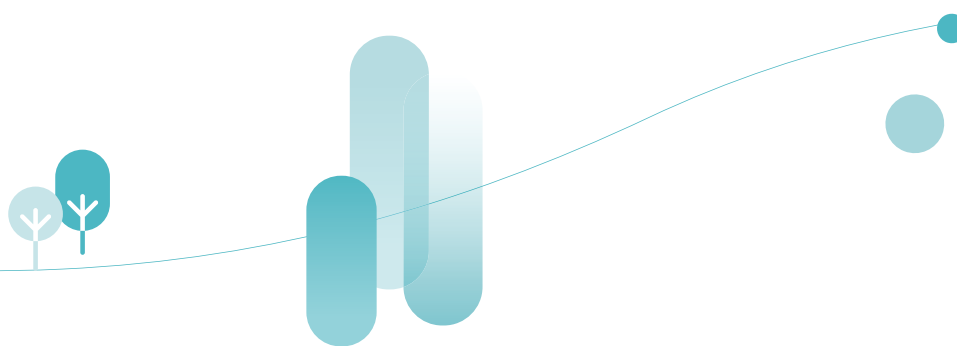
指标	单位	2018 年	2019 年	2020 年
电子产品废弃量 ²	件	13,000	8,160	10,713
碳粉盒 ³	个	130	138	155
硒鼓墨盒 ³	个	525	551	596
废弃日光灯管	支	—	—	500

注 1：统计口径：华泰证券母公司总部及分公司。

注 2：电子产品废弃量的统计范围包括笔记本电脑、显示器、台式机、一体机、路由器、UPS 等，由实物资产管理系统统计。

注 3：碳粉盒和硒鼓墨盒的消耗量数据为估算。

注 4：办公垃圾由物业统一清运，因此无法统计产生量。



释义

在本报告中，除非文义另有所指，下列词语具有如下含义：

常用词语	释义
中国证监会	中国证券监督管理委员会
上交所	上海证券交易所
深交所	深圳证券交易所
香港联交所	香港联合交易所有限公司
伦交所	伦敦证券交易所
股转公司	全国中小企业股份转让系统有限责任公司
投保基金	中国证券投资者保护基金有限责任公司
华泰证券、公司、母公司	华泰证券股份有限公司
本集团、集团	本公司及下属控股公司
华泰联合证券	华泰证券控股子公司华泰联合证券有限责任公司
华泰期货	华泰证券控股子公司华泰期货有限公司
华泰紫金	华泰证券全资子公司华泰紫金投资有限责任公司
华泰资管	华泰证券全资子公司华泰证券（上海）资产管理有限公司
华泰国际	华泰证券全资子公司华泰国际金融控股有限公司
华泰金控（香港）	华泰国际全资子公司华泰金融控股（香港）有限公司
华泰证券（美国）	华泰国际全资子公司华泰证券（美国）有限公司（Huatai Securities (USA), Inc.）
华泰创新	华泰证券全资子公司华泰创新投资有限公司
江苏股交	华泰证券控股子公司江苏股权交易中心有限责任公司
南方基金	南方基金管理股份有限公司
华泰柏瑞	华泰柏瑞基金管理有限公司
AssetMark	AssetMark Financial Holdings, Inc.
A 股	公司每股面值人民币 1.00 元的内资股，于上交所上市并以人民币买卖
H 股	公司每股面值人民币 1.00 元的外资股，于香港联交所上市并以港元买卖
GDR	全球存托凭证（Global Depository Receipts）
CSR	企业社会责任（Corporate Social Responsibility）
ESG	环境、社会及公司治理（Environmental, Social and Corporate Governance）
IPO	首次公开发售（Initial Public Offering）
CAMS	信用分析和管理体系（Credit Analysis and Management System）
报告期	2020 年度

报告编制说明

报告范围

组织范围：本报告范围与公司年度合并财务报表范围一致。

时间范围：2020 年 1 月 1 日至 2020 年 12 月 31 日。

发布周期：本报告为年度报告，上一份报告为 2019 年。

报告编制依据

本报告编制依据上海证券交易所《关于加强上市公司社会责任承担工作暨发布〈上海证券交易所上市公司环境信息披露指引〉的通知》、《关于进一步完善上市公司扶贫工作信息披露的通知》香港联合交易所发布的《上市规则》附录二十七《环境、社会及管治报告指引》(2015)的要求，同时符合全球报告倡议组织 GRI《可持续发展报告标准》(2016)的核心方案，并参考了香港联合交易所发布的《环境、社会及管治报告指引咨询总结》(2019)和《主板上市规则》附录十四《企业管治规则》。

报告数据说明

报告中的数据、案例来自华泰证券及其子公司实际运行的原始记录或财务报告。本报告的财务数据如无特别说明，均以人民币为单位。若与财务报告不一致之处，以财务报告为准。本报告涉及的华泰证券及旗下子公司均已经通过上海青悦环保的环境数据库检索，于报告期内无环境负面记录。

报告获取方式

上海证券交易所网站 (www.sse.com.cn)

香港交易及结算所有限公司披露易网站 (www.hkexnews.hk)

伦敦证券交易所网站 (www.londonstockexchange.com)

华泰证券股份有限公司网站 (www.htsc.com.cn)

报告索引

上交所《上海证券交易所上市公司环境信息披露指引》索引表

关于加强上市公司社会责任承担工作暨发布《上海证券交易所上市公司环境信息披露指引》的通知

披露建议	章节索引
第一条	关于华泰证券
第二条	董事会环境、社会及公司治理（ESG）声明 3. 专题：立足长远，致力可持续金融 4. 行稳致远，坚守风险合规底线 5. 信赖共赢，提升客户服务体验 6. 金融活水，高质效服务实体经济 7. 低碳转型，助推绿色经济发展 8. 赋能于人，搭建员工成长平台 9. 投身公益，合力守护美好社会生态 10. 不忘初心，共创共建和谐家园 11. ESG 管理与绩效
第三条	已达到要求
第四条	11. ESG 管理与绩效
第五条：第（一）点	3. 专题：立足长远，致力可持续金融 5. 信赖共赢，提升客户服务体验 6. 金融活水，高质效服务实体经济 8. 赋能于人，搭建员工成长平台 9. 投身公益，合力守护美好社会生态 10. 不忘初心，共创共建和谐家园 11. ESG 管理与绩效
第五条：第（二）点	7. 低碳转型，助推绿色经济发展 9. 投身公益，合力守护美好社会生态 11. ESG 管理与绩效
第五条：第（三）点	3. 责任专题：立足长远，致力可持续金融 4. 行稳致远，坚守风险合规底线 5. 信赖共赢，提升客户服务体验 6. 金融活水，高质效服务实体经济 8. 赋能于人，搭建员工成长平台 11. ESG 管理与绩效
第六条	已达到要求
第七条	已达到要求

香港联交所《ESG 报告指引》（2019 年）索引表

该版本于 2019 年发布，于 2020 年 7 月 1 日或之后开始的财政年度生效

层面、一般披露及关键绩效指标	描述	披露章节
主要范畴 A. 环境		
层面 A1. 排放物		
一般披露 A1	有关废气及温室气体排放、向水及土地的排污、有害及无害废弃物的产生等的： (a) 政策；及 (b) 遵守对发行人有重大影响的相关法律及规例的资料。	7.1 积极应对气候变化； 11.3 环境层面
KPI A1.1	排放物种类及相关排放数据。	11.3 环境层面
KPI A1.2	直接（范围 1）及能源间接（范围 2）温室气体总排放量（以吨计算）及（如适用）密度（如以每产量单位、每项设施计算）。	11.3 环境层面
KPI A1.3	所产生有害废弃物总量（以吨计算）及（如适用）密度（如以每产量单位、每项设施计算）。	11.3 环境层面
KPI A1.4	所产生无害废弃物总量（以吨计算）及（如适用）密度（如以每产量单位、每项设施计算）。	11.3 环境层面
KPI A1.5	描述所订立的排放量目标及为达到这些目标所采取的步骤。	11.3 环境层面
KPI A1.6	描述处理有害及无害废弃物的方法，及描述所订立的减废目标及为达到这些目标所采取的步骤。	11.3 环境层面
层面 A2. 资源使用		
一般披露 A2	有效使用资源（包括能源、水及其他原材料）的政策。	7.1 积极应对气候变化； 11.3 环境层面
KPI A2.1	按类型划分的直接及／或间接能源（如电、气或油）总耗量（以千个千瓦时计算）及密度（如以每产量单位、每项设施计算）。	11.3 环境层面
KPI A2.2	总耗水量及密度（如以每产量单位、每项设施计算）。	11.3 环境层面
KPI A2.3	描述所订立的能源使用效益目标及为达到这些目标所采取的步骤。	11.3 环境层面
KPI A2.4	描述求取适用水源上可有任何问题，以及所订立的用水效益目标及为达到这些目标所采取的步骤。	11.3 环境层面
KPI A2.5	制成品所用包装材料的总量（以吨计）及（如适用）每生产单位占量。	公司产品仅为金融产品，不适用该指标

层面、一般披露及关键绩效指标	描述	披露章节
层面 A3. 环境及天然资源		
一般披露 A3	减低发行人对环境及天然资源造成重大影响的政策。	7.1 积极应对气候变化; 11.3 环境层面
KPI A3.1	描述业务活动对环境及天然资源的重大影响及已采取管理有关影响的行动。	7.1 积极应对气候变化; 11.3 环境层面
层面 A4. 气候变化		
一般披露 A4	识别及应对已经及可能会对发行人产生影响的重大气候相关事宜的政策。	7.1 积极应对气候变化
KPI A4.1	描述已经及可能会对发行人产生影响的重大气候相关事宜, 及应对行动。	7.1 积极应对气候变化
主要范畴 B. 社会 雇佣及劳工常规		
层面 B1. 雇佣		
一般披露 B1	有关薪酬及解雇、招聘及晋升、工作时数、假期、平等机会、多元化、反歧视以及其他待遇及福利的: (a) 政策; 及 (b) 遵守对发行人有重大影响的相关法律及规例的资料。	8. 赋能于人, 搭建员工成长平台; 11.2 社会层面
KPI B1.1	按性别、雇佣类型(如全职或兼职)、年龄组别及地区划分的雇员总数。	11.2 社会层面
KPI B1.2	按性别、年龄组别及地区划分的雇员流失比率。	11.2 社会层面
层面 B2. 健康与安全		
一般披露 B2	有关提供安全工作环境及保障雇员避免职业性危害的: (a) 政策; 及 (b) 遵守对发行人有重大影响的相关法律及规例的资料。	11.2 社会层面
KPI B2.1	因工作关系而死亡的人数及比率。	11.2 社会层面
KPI B2.2	因工伤损失工作日数。	11.2 社会层面
KPI B2.3	描述所采纳的职业健康与安全措施, 以及相关执行及监察方法。	11.2 社会层面
层面 B3. 发展及培训		
一般披露 B3	有关提升雇员履行工作职责的知识及技能的政策。描述培训活动。	8.2 助力员工发展; 11.2 社会层面

层面、一般披露及关键绩效指标	描述	披露章节
KPI B3.1	按性别及雇员类别（如高级管理层、中级管理层）划分的受训雇员百分比。	11.2 社会层面
KPI B3.2	按性别及雇员类别划分，每名雇员完成受训的平均时数。	11.2 社会层面
层面 B4. 劳工准则		
一般披露 B4	有关防止童工或强制劳工的： (a) 政策；及 (b) 遵守对发行人有重大影响的相关法律及规例的资料。	11.2 社会层面
KPI B4.1	描述检讨招聘惯例的措施以避免童工及强制劳工。	11.2 社会层面
KPI B4.2	描述在发现违规情况时消除有关情况所采取的步骤。	11.2 社会层面
主要范畴 B. 社会 营运惯例		
层面 B5. 供应链管理		
一般披露 B5	管理供应链的环境及社会风险政策。	11.2 社会层面
KPI B5.1	按地区划分的供货商数目。	11.2 社会层面
KPI B5.2	描述有关聘用供货商的惯例，向其执行有关惯例的供货商数目，以及相关执行及监察方法。	11.2 社会层面
KPI B5.3	描述有关识别供应链每个环节的环境及社会风险的惯例，以及相关执行及监察方法。	11.2 社会层面
KPI B5.4	描述在拣选供货商时促使多用环保产品及服务的惯例，以及相关执行及监察方法。	11.2 社会层面
层面 B6. 产品责任		
一般披露 B6	有关所提供产品和服务的健康与安全、广告、标签及私隐事宜以及补救方法的： (a) 政策；及 (b) 遵守对发行人有重大影响的相关法律及规例的资料。	11.2 社会层面
KPI B6.1	已售或已运送产品总数中因安全与健康理由而须回收的百分比。	公司产品仅为金融产品，不适用该指标
KPI B6.2	接获关于产品及服务的投诉数目以及应对方法。	11.2 社会层面
KPI B6.3	描述与维护及保障知识产权有关的惯例。	11.2 社会层面

层面、一般披露及关键绩效指标	描述	披露章节
KPI B6.4	描述质量检定过程及产品回收程序。	公司产品仅为金融产品，不适用该指标
KPI B6.5	描述消费者数据保障及隐私政策，以及相关执行及监察方法。	11.2 社会层面
层面 B7. 反贪污		
一般披露 B7	有关防止贿赂、勒索、欺诈及洗黑钱的： (a) 政策；及 (b) 遵守对发行人有重大影响的相关法律及规例的资料。	4.4 反贪污
KPI B7.1	于汇报期内对发行人或其雇员提出并已审结的贪污诉讼案件的数目及诉讼结果。	4.4 反贪污
KPI B7.2	描述防范措施及举报程序，以及相关执行及监察方法。	4.4 反贪污
KPI B7.3	描述向董事及员工提供的反贪污培训。	4.4 反贪污
层面 B8. 社区投资		
一般披露 B8	有关以小区参与来了解营运所在社区需要和确保其业务活动会考虑社区利益的政策。	9. 投身公益， 合力守护美好社会生态； 10. 不忘初心， 共创共建和谐家园 11.2 社会层面
KPI B8.1	专注贡献范畴(如教育、环境事宜、劳工需求、健康、文化、体育)。	9. 投身公益， 合力守护美好社会生态； 10. 不忘初心， 共创共建和谐家园 11.2 社会层面
KPI B8.2	在专注范畴所动用资源(如金钱或时间)。	9. 投身公益， 合力守护美好社会生态； 10. 不忘初心， 共创共建和谐家园 11.2 社会层面

《可持续发展报告标准》（2016）索引表

《可持续发展报告标准》指标		披露项内容
基础		
101-1	报告基础，包含界定报告内容和质量所需的报告原则。	报告编制说明
组织概况		
102-1	组织名称。	1.1 公司概况
102-2	活动、品牌、产品和服务。	1.1 公司概况
102-3	组织总部的地点。	封底
102-4	组织运营业务所在国的数量，在其中运营大量业务的国家名称，和 / 或与报告中涵盖的议题相关的国家名称。	1.1 公司概况
102-5	所有权的性质及法律形式。	1.1 公司概况
102-6	服务的市场。	1.1 公司概况
102-7	组织规模。	1.1 公司概况
102-8	员工和其他工作者信息。	11.2 社会层面
102-9	描述组织的供应链情况，包括与组织活动、主要品牌、产品与服务相关的主要内容。	1.1 公司概况
102-10	报告期内组织规模、架构、所有权或供应链发生的重要变化（包括经营位置或业务变化；股本架构改变和其他资本形成、维修及业务变更；供应商所在地、供应链结构、与供应商关系的变化）。	1.1 公司概况
102-11	组织是否运用以及如何运用预警原则或方针。	3. 专题：立足长远，致力可持续金融； 4. 行稳致远，坚守风险合规底线
102-12	组织参与或支持的外界发起的经济、环境、社会章程、原则或其他倡议。	报告索引
102-13	组织加入的主要行业协会或其他协会，以及国家或国际性倡议组织。	1.2 国际认可
战略		
102-14	组织最高决策者（如 CEO、主席或同等高级职位）就可持续发展与组织的相关性及组织可持续发展战略的声明。	董事会环境、社会及公司治理（ESG）声明

《可持续发展报告标准》指标		披露项内容
102-15	描述关键影响、风险及机遇。	董事会环境、社会及公司治理 (ESG) 声明
道德和诚信		
102-16	描述组织的价值观、原则、标准和行为规范。	2.1 理念与管理
管治		
102-18	管治架构。	1.1 公司概况
102-21	就经济、环境和社会议题与利益相关方进行的磋商。	2.2 利益相关方沟通和实质性分析
102-22	说明最高管治机构及其委员会的组成。	1.1 公司概况
102-29	经济、环境和社会影响的识别和管理。	2.2 利益相关方沟通和实质性分析
利益相关方参与		
102-40	组织所参与的利益相关方列表。	2.2 利益相关方沟通和实质性分析
102-41	集体谈判协议覆盖的员工总数百分比。	11.2 社会层面
102-42	就所选定的利益相关方, 说明识别和选择的根据。	2.2 利益相关方沟通和实质性分析
102-43	利益相关方参与的方法。	2.2 利益相关方沟通和实质性分析
102-44	通过利益相关方参与提出的主要议题和关切问题, 包括组织是如何回应的, 以及提出每个主要议题和关切问题的利益相关方群体。	2.2 利益相关方沟通和实质性分析
报告概况		
102-45	合并财务报表中所涵盖的实体。	报告编制说明
102-46	界定报告内容和议题边界。	2.2 利益相关方沟通和实质性分析
102-47	列出在界定报告内容的过程中确定的所有实质性议题。	2.2 利益相关方沟通和实质性分析
102-48	说明重订前期报告所载信息的影响, 以及重订的原因。	不涉及

《可持续发展报告标准》指标		披露项内容
102-49	与之前的报告相比，说明实质性议题、议题边界的重大变动。	2.2 利益相关方沟通和实质性分析
102-50	所提供信息的报告期（如财务年度或日历年度）。	报告编制说明
102-51	上一份报告的日期（如适用）。	报告编制说明
102-52	报告周期（如每年一次、两年一次）。	报告编制说明
102-53	可回答报告或其内容相关问题的联系人信息。	封底
102-54	组织声明报告编制依据 GRI 标准选择核心或全面方案。	报告编制说明
102-55	在 GRI 内容索引中详细说明采用的每一项标准，相应列出报告披露的所有内容。	《可持续发展报告标准》（2016）索引表
102-56	外部鉴证。	验证声明
经济		
103-1	对于每一个实质性议题，说明议题具有实质性的原因，实质性议题的边界，以及有关议题边界的任何特定限制。	6. 金融活水， 高效服务实体经济； 9. 投身公益， 合力守护美好社会生态；
103-2	管理方法及其组成部分。	10. 不忘初心， 共创共建和谐家园；
103-3	对组织如何评估管理进行说明。	7.2 加快发展绿色金融； 11.1 治理层面
经济绩效		
201-1	机构直接产生和分配的经济价值。	11.1 治理层面
间接经济影响		
203-1	基础设施投资和支持性服务。	6. 金融活水， 高效服务实体经济； 7. 低碳转型， 助推绿色经济发展； 9. 投身公益， 合力守护美好社会生态； 10. 不忘初心， 共创共建和谐家园
反腐败		
205-2	反腐败政策和程序的沟通及培训。	11.1 治理层面

《可持续发展报告标准》指标		披露项内容
环境		
103-1	对于每一个实质性议题，说明议题具有实质性的原因，实质性议题的边界，以及有关议题边界的任何特定限制	7. 低碳转型，助推绿色经济发展； 9. 投身公益， 合力守护美好社会生态； 11.3 环境层面
103-2	管理方法及其组成部分。	
103-3	对组织如何评估管理进行说明。	
能源		
302-1	组织内部的能源消耗量。	11.3 环境层面
302-3	能源强度。	11.3 环境层面
生物多样性		
304-1	组织所拥有、租赁、在位于或邻近于保护区和保护区外生物多样性丰富区域管理的运营点。	9. 投身公益， 合力守护美好社会生态
304-2	活动、产品和服务对生物多样性的重大影响	9. 投身公益， 合力守护美好社会生态
304-3	受保护或经修复的栖息地	9. 投身公益， 合力守护美好社会生态
环境合规		
307-1	违反环境法律法规被处重大罚款货币总值、非货币制裁总数，以及通过争端解决机制提起的案件，如未发生该情况，对事实做出简要说明即可。	11.3 环境层面
社会		
103-1	对于每一个实质性议题，说明议题具有实质性的原因，实质性议题的边界，以及有关议题边界的任何特定限制。	5.2 数据安全及隐私保护； 8.1 打造多元包容职场； 8.2 助力员工发展； 11.2 社会层面
103-2	管理方法及其组成部分。	
103-3	对组织如何评估管理进行说明。	
雇佣		
401-1	按年龄组别、性别及地区划分的新进员工和流失员工总数及比例。	11.2 社会层面
职业健康与安全		
403-2	工伤类别、工伤、职业病、损失工作日、缺勤等比率。	11.2 社会层面

《可持续发展报告标准》指标		披露项内容
培训与教育		
404-1	按性别和员工类别划分，每名员工每年接受培训的平均小时数。	8.2 助力员工发展； 11.2 社会层面
多样化与机会平等		
405-1	按性别、年龄组别及其他多元化指标划分，管治机构成员和各类员工的百分比。	8.1 打造多元包容职场； 11.2 社会层面
童工		
408-1	具有使用童工，使用年轻工作者从事危险工作的运营点和供应商；具有重大童工事件风险的运营点和供应商以及组织在报告期为促进有效废除童工而采取的措施。	11.2 社会层面
强迫与强制劳动		
409-1	已发现具有严重强迫或强制劳动事件风险的运营点和供应商，以及有助于消除一切形式的强迫或强制劳动的措施。	11.2 社会层面
营销与标识		
417-2	涉及产品和服务信息与标识的违规事件数，如未发现任何违反法规的情况，做简单说明即可。	11.2 社会层面
417-3	涉及市场营销的违规事件数，如未发现任何违反法规的情况，做简单说明即可。	11.2 社会层面
客户隐私		
418-1	经证实的侵犯客户隐私权及遗失客户资料的投诉总数。	5.2 数据安全及隐私保护； 11.2 社会层面



验证声明

SGS通标标准技术服务有限公司可持续发展活动报告——华泰证券股份有限公司提交的《华泰证券 2020 年度社会责任报告》

查证/验证的性质和范围

SGS通标标准技术服务有限公司（以下简称“SGS”）经华泰证券股份有限公司（以下简称“华泰证券”）的委托，对其2020年度社会责任报告进行独立验证。根据SGS可持续发展报告验证方法，验证范围包括本报告所含文本以及附随表格中的数据，并对位于中国江苏省南京市江东中路228号华泰证券广场的华泰证券总部进行了现场验证，其他分支机构或子公司披露的数据及信息不在验证流程范围之内。

华泰证券的2020年度社会责任报告中的信息及报告由其董事会及ESG委员会负责。通标标准技术服务有限公司上海分公司并未参与其2020年度社会责任报告任何材料的准备。

我们的责任旨在告知所有华泰证券的利益相关方，在以下规定的范围内表达对文本、数据、图表和声明的意见。

SGS已根据国际公认标准和指南，包括全球报告倡议组织标准（GRI STANDARDS）的准确性和可靠性原则，以及AA1000系列标准中的验证等级，为可持续发展报告验证开发了一套规章。

本报告以中级审查进行验证，所用规章用于：

- 评估内容真实性；
- 根据GRI STANDARDS、香港联交所《环境、社会及管治报告指引（2015）》《上海证券交易所上市公司环境信息披露指引》评估报告。

验证包括验证前调研、访谈相关员工，必要时与外部机构和/或利益相关方进行文档和记录审查和确认。

独立审计的财务账户中的财务数据，并未作为本验证流程的组成部分与来源数据进行核对。

独立性与能力声明

SGS是全球领先的检验、鉴定、测试和认证机构，是公认的质量和诚信的基准，在全球140多个国家运作，拥有全球性的服务网络。SGS申明与华泰证券为完全独立之组织，对该机构、其附属机构和利益相关方不存在偏见和利益冲突。

验证团队是由具备与此项任务有关的知识、经验和资质的人员组成的，包括社会责任报告主任审验员、SAI注册的SA8000审核员、CCAA注册的ISO 9001审核员、ISO 14001审核员、ISO 45001审核员、ISO 37001审核员、ISO 14064查证员等。

查证/验证意见

基于上述方法论和所进行的验证，华泰证券的2020年度社会责任报告中包含的信息和数据是准确的、可靠的，对华泰证券在2020年度的可持续发展活动提供了公正和中肯的陈述，使我们感到满意。

验证团队认为，该报告可由报告机构的利益相关方所使用。

SGS相信，该机构已在报告中选择了适当的符合性方案。

全球报告倡议组织《社会责任报告标准》结论、发现和建议

SGS认为，华泰证券的2020年度社会责任报告符合GRI STANDARDS核心方案中所有关于内容和报告原则的要求。

原则

利益相关方参与

华泰证券建立多元化的利益相关方对话机制，确保利益相关方在可持续发展管理中的有效参与，将可持续发展融入组织的决策和活动。

可持续发展背景

华泰证券通过从经济、环境和社会相关的利益相关方分析，在数据披露方面考虑了这些影响因素。

实质性

华泰证券在报告中充分展示了实质性原则，报告中披露了实质性议题制定的逻辑是结合了国内外宏观政策、国内外社会责任标准、公司发展战略规划、同业对标等，最终形成了实质性议题矩阵，内容反映组织在重要的环境、社会及经济方面所实施的行动。

完整性

华泰证券按照各社会责任主题为框架来披露相关信息和数据，较完整地反映了重大的经济、环境和社会影响。

平衡性

华泰证券基于利益相关方期望，积极披露了自身正面及非正面两方面的绩效，给予利益相关方更加客观的社会责任绩效展示。

可比性

华泰证券在披露的数据里向公众展示了与历史数据的对比，并且展示了趋势图和表格使读者对逐年的绩效改进一目了然。

准确性

华泰证券报告数据收集机制客观完整，能够向利益相关方公开披露更多角度的信息，体现了社会责任管理理念与利益相关方的期望保持一致。

时效性

华泰证券披露的数据都是在报告周期中的，并使利益相关方及时获取信息，做出合理决定。

清晰性

报告行文清晰，能够为对华泰证券及其行业有合理了解的利益相关方所理解。报告在披露信息时，华泰证券考虑到信息的利用方式和类型，使用了描述、图表和图片等多种形式。

可靠性

华泰证券通过内部收集、记录、编排、分析及披露的方式，数据和信息皆可被追溯和验证，并可确保信息的质量及实质性。此外，通过聘请独立的外部机构对报告进行验证，更为报告的可靠性提供了保障。

管理方法

其报告中能清晰描述每个议题的管理方法及评估管理方法的有效性的说明。

一般披露

报告中一般披露项的披露满足GRI STANDARDS核心方案的要求。

议题专项披露

对组织的经济、环境和社会影响的重要性及对利益相关方的评估和决策具有实质性的影响等实质性议题能详尽描述。

审验局限性

由于本次验证仅限于华泰证券总部，没有深入至其他分支机构或子公司，对其报告信息验证的证据均来自于总部；

本次验证只对相关部门主管和部分员工进行访谈和查阅相关文件，访谈并未涉及到外部利益相关方；

鉴于援引于 2020 年度财务报告的财务信息已经通过独立的验证，本次验证不包含对此类信息的溯源及验证。

签字：



代表通标标准技术服务有限公司

辛斌 总监

知识与管理

中国北京市阜城路73号世纪裕惠大厦16层


2021 年 3月 1日

WWW.SGS.COM



 华泰在线: www.htsc.com

 客服热线: **95597**

 地址: 中国江苏省南京市江东中路228号 华泰证券

Huatai Online: www.htsc.com

Customer Services Hotline: 95597

Company Address: No. 228 Middle Jiangdong Road, Nanjing, Jiangsu Province, PRC

© HUATAI SECURITIES All Rights Reserved. 
RECYCLABLE