



# 2020

## 环境、社会及管治报告

2020 Environmental  
Social and Governance Report



华测检测认证集团股份有限公司

Centre Testing International Group Co., Ltd.

地址：深圳市宝安区新安街道兴东社区华测检测大楼1号楼101

[www.cti-cert.com](http://www.cti-cert.com)

400 6788 333



华测检测认证集团股份有限公司

Centre Testing International Group Co., Ltd.





## 联系方式

华测检测认证集团股份有限公司  
地址：深圳市宝安区新安街道兴东社区华测检测大楼1号楼101  
邮编：518101  
联系人：柏东珠 行政总裁助理  
电话：86-755-3368 2129  
邮箱：baidongzhu@cti-cert.com



你的生活里，华测无处不在  
[www.cti-cert.com](http://www.cti-cert.com)  
400 6788 333

## 报告方法

本报告是华测检测认证集团股份有限公司发布的首份《环境、社会及管治报告》。本公司董事会及全体董事、高级管理人员保证本报告内容真实、准确、完整、不存在虚假记载、误导性陈述或重大遗漏，并承担个别及连带责任。我们承诺将持续、准确、及时地向利益相关方更新我们的ESG管理和议题实践情况及绩效，努力提供一份公正、透明、平衡的报告以满足利益相关方需求。

## 报告范围

本报告覆盖华测检测认证集团股份有限公司。为便于表达，华测检测认证集团股份有限公司在报告表述中使用“华测集团”“集团”“我们”等称谓。除特别说明外，报告数据时间范围是2020年1月1日至2020年12月31日。报告中涉及的货币单位除特殊说明外，均为人民币。

## 编制依据

本报告依据社会责任国家标准《社会责任指南》（GB/T 36000-2015）、《社会责任报告编写指南》（GB/T 36001-2015）、《社会责任绩效分类指引》（GB/T 36002-2015）等相关规定，并参考国际标准化组织《社会责任指南（ISO 26000）》、全球报告倡议组织《可持续发展报告统一标准》进行编制。

## 报告获取

您可以在华测集团公司网站（[www.cti-cert.com](http://www.cti-cert.com)）、巨潮资讯（[www.cninfo.com.cn](http://www.cninfo.com.cn)）下载本报告电子文本，并获取更多信息。





# Contents

## 目录

### 开篇 OPENING

寄语	公司简介	专题：应对COVID-19
董事长致辞 01	公司介绍 05	应对COVID-19 11
总裁致辞 03	企业文化 06	
	你的生活里，华测无处不在 07	
	根植中国，服务世界 09	

你的生活里，华测无处不在

<p><b>01</b></p> <p><b>公司治理</b> Corporate Governance</p> <p>1.1 内部控制 15</p> <p>1.2 治理架构 15</p> <p>1.3 ESG管治 18</p> <p>1.4 投资者关系管理 21</p> <p>1.5 商业道德 22</p>	<p><b>02</b></p> <p><b>专业服务</b> Professional Service</p> <p>2.1 质量管控 27</p> <p>2.2 客户服务 29</p> <p>2.3 信息安全与数据保护 31</p> <p>2.4 创新发展 33</p> <p>2.5 可持续发展服务 35</p>	<p><b>03</b></p> <p><b>人才管理</b> Talent Management</p> <p>3.1 多元化雇佣 39</p> <p>3.2 人才队伍建设 43</p> <p>3.3 职业健康与安全 50</p> <p>3.4 快乐工作 52</p>	<p><b>04</b></p> <p><b>环境保护</b> Environmental Protection</p> <p>4.1 应对气候变化 57</p> <p>4.2 资源消耗 59</p> <p>4.3 废弃物管理 61</p> <p>4.4 关怀实验动物 62</p>	<p><b>05</b></p> <p><b>社会贡献</b> Social Contributions</p> <p>5.1 供应商管理 67</p> <p>5.2 伙伴合作 68</p> <p>5.3 社区支持 70</p>
---	---	---	---	--





## 董事长致辞

# Chairman's Speech

可持续发展目标是人类共同的长期追求，联合国在2015年制定了17个可持续发展目标旨在促进全球实现可持续发展。

华测检测认证集团作为中国第三方检测与认证服务的开拓者和领先者，为全球客户提供一站式检验、测试、校准、认证及技术服务，其业务内涵与可持续发展目标具有天然联系。集团也一直以服务发展、传递信任为己任，很好地诠释了公司经营发展与可持续发展目标之间的有机关联。

## 推动碳中和 我们一直在行动

全球环境问题突出，减少碳排放，实现碳中和是关键。习近平主席提出中国2030年碳排放达峰、2060年实现碳中和的目标。这是中国对世界做出的承诺，充分体现了中国的担当和决心。

我们一直服务于各产业的绿色发展，在低碳、绿色、能效领域深耕多年，积累了专业技术服务能力。在中国2060年碳中和实现的进程中，我们将以碳中和为使命，建立中国-海外“碳”服务团队，打造一个国际化服务网络，助力中国与国际碳交易市场标准与规则的形成；继续布局和开拓“碳”相关产业服务，参与顶层设计与制度建设、提供专业技术服务与解决方案，助力中国产业与企业绿色转型。同时作为一家企业，我们将主动进行碳管理，减少碳排放，努力实现碳中和。

## 高品质生活 我们一直在引领

人们对美好和高品质生活的追求，是检测行业持续发展的源动力。我们提供全球化的检测认证服务，为品质生活传递信任。华测，根植中国沃土，深耕第三方领域，传递行业信任，创造全球价值。

我们作为专业服务公司，坚持全行业发展与全球化布局，引导企业关注人类文明长远发展问题。不断提升自身的专业服务能力，提升产业和行业标准，推动为人们提供更安全、更健康、更环保的产品和服务；通过我们可持续发展服务，引导更多的企业关注气候变化，为企业提供更可行的综合解决方案。

## 可持续发展 我们一直在坚守

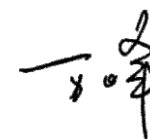
公信力是第三方检验检测服务机构的立身之本。我们凭借专业的检测、检验、认证技术，致力于保障品质与安全，推动管控与合规，促进优化与创新，助力绿色可持续发展。

坚持做好主业，让自己更有优势和竞争力，实现自身的可持续发展；坚守品牌定位，为客户提供专业的系统的解决方案，为客户创造价值；坚守开放促发展，将服务扩大到美国、欧洲、中国香港等区域，打造一个不断开放和透明的平台。坚守专业成长战略，打造不同的专业能力，拓展产品线，进行产品线全生命周期管理，实现持续优质发展；坚守细分市场，接触客户需求，不断学习新的专业知识，提升行业配套服务能力，做到行业领先。

## 利益相关方 我们一直在关注

我们一直在努力打造开放和透明的企业文化。树立诚信、团队、专业、服务、成长的价值观。

我们提倡股东多样性，不同国籍、不同文化背景和不同性别的股东融入进来，建立开放和分享机制；我们持续关注员工健康成长；我们始终对科学、对未来的好奇心，打造研究院和技术团队，引领标准和技术发展，不断地与新的产业、新的发展保持同步，促进社会发展；我们坚持社区公益行动，用我们的专业知识服务社区，如疫情期间提供核酸检测产品服务，给社区儿童普及食品安全、环境保护等基础知识。

董事长： 



# MESSAGE FROM THE PRESIDENT

## 总裁致辞

2021年，华测检测认证集团推出首份环境、社会及管制报告，向各个利益相关方报告我们可持续发展绩效，并做出可持续发展承诺。

可持续发展是实现经济、社会与环境的协同发展。而检验检测整个行业宗旨就是不断推动社会向更健康、安全、环保等可持续方向发展。我们对企业的发展目标很清晰：“我们不仅要成为一个会赚钱的公司，而且要成为一个对社会有意义、有贡献的企业。”

## 开启可持续发展元年

**统筹布局，开启管理元年。**从董事会层面建立ESG领导小组，董事长、CEO亲自部署ESG工作并过问ESG工作进展；集团各个部门以及各地分子公司联络人组成ESG执行小组；在董事会、高级管理层，开展ESG专项培训。

**担当责任，彰显家国情怀。**全球战疫，我们用最大的决心、最硬举措统筹推进疫情防控和复工复产工作，展现行动力担当；我们举集团之力，进行技术攻关、采购和调试设备，提供核酸检测服务，为安全复工保驾护航，彰显责任担当。

**开放透明，持续创造价值。**我们秉承为股东持续创造价值的宗旨，不断回报投资者。不断完善董事会管理，控制内部管理风险，实现稳健运营；通过战略性海外并购，逐步将华测打造成根植中国本土的、有竞争力的国际检测认证机构。

**专业服务，共筑品质生活。**我们继续不断提升专业服务能力，服务全行业和全球客户，帮助客户提升安全和质量水平；积极创新可持续发展方向的服务，帮助全球企业控制安全和质量风险，有效减少生产和供应链环节的排放和污染。

**情系员工，成就美好未来。**我们保障员工基本权益，完善薪酬福利；制定人才培养计划，提升员工综合能力，打造优秀的国际化人才队伍；关爱员工成长，通过住房补贴、家庭日等活动，体现员工工作意义，提升员工幸福感。

**共建共享，实现共赢发展。**我们积极制定碳减排和节能计划，倡导环保纸打印，鼓励员工线上会议，减少出差；发挥主业优势，与国内外各大企业、科研院所开展广泛沟通联系，推进战略合作；完善供应商管理体系，将企业的社会责任理念和要求全面融入采购全流程。

## 可持续发展承诺

我们的利益相关方包括股东、员工、客户、供应商、政府与监管机构、社区与公众、环境等，我们将继续与利益相关方保持良好沟通，持续关注利益相关方的期望，满足利益相关方的诉求。

我们期望在可持续发展进程中产生积极的影响，我们将积极履行可持续发展职责，为客户提供更好的服务，推动员工个体成长，推动社会良好发展。同时，我们期望帮助客户实现可持续发展。

## 展望未来

我们将开展利益相关方调研与重要性议题评估；制定可持续发展目标，制定精确的行动计划，并做出更透明的报告。

总裁：



10,000<sup>+</sup>

员工10,000+人

150

实验室150间

260<sup>+</sup>

全球服务网络260+个

100,000<sup>+</sup>

服务客户100,000+家



## 公司介绍 COMPANY PROFILE

华测检测认证集团股份有限公司 (Centre Testing International Group Co., Ltd., CTI) 作为中国第三方检测与认证服务的开拓者和领先者，是一家集检测、校准、检验、认证及技术服务为一体的综合性第三方机构，在全球范围内提供一站式解决方案。

我们成立于2003年，总部位于深圳，在全球10多个国家和地区，70多个城市，设立150间实验室和260多个服务网络。2009年10月30日，我们成功在深圳证券交易所挂牌上市（股票代码：300012），成为中国首批、深圳市首家在创业板上市的公司，也是国内检测行业首家上市公司。基于遍布全球的服务网络和深厚的服务能力，我们每年可提供200多万份具有公信力的检测认证报告，服务全球客户十多万家。

**愿景**——你的生活里，华测无处不在

**使命**——提供全球化的检测认证服务 为品质生活传递信任

**价值观**—— 诚信：信为先 厚德载物  
成长：众志成城 灼铁炼金  
服务：术业专攻 精益求精  
专业：以心换心 携手共赢  
团队：意存高远 厚积薄发





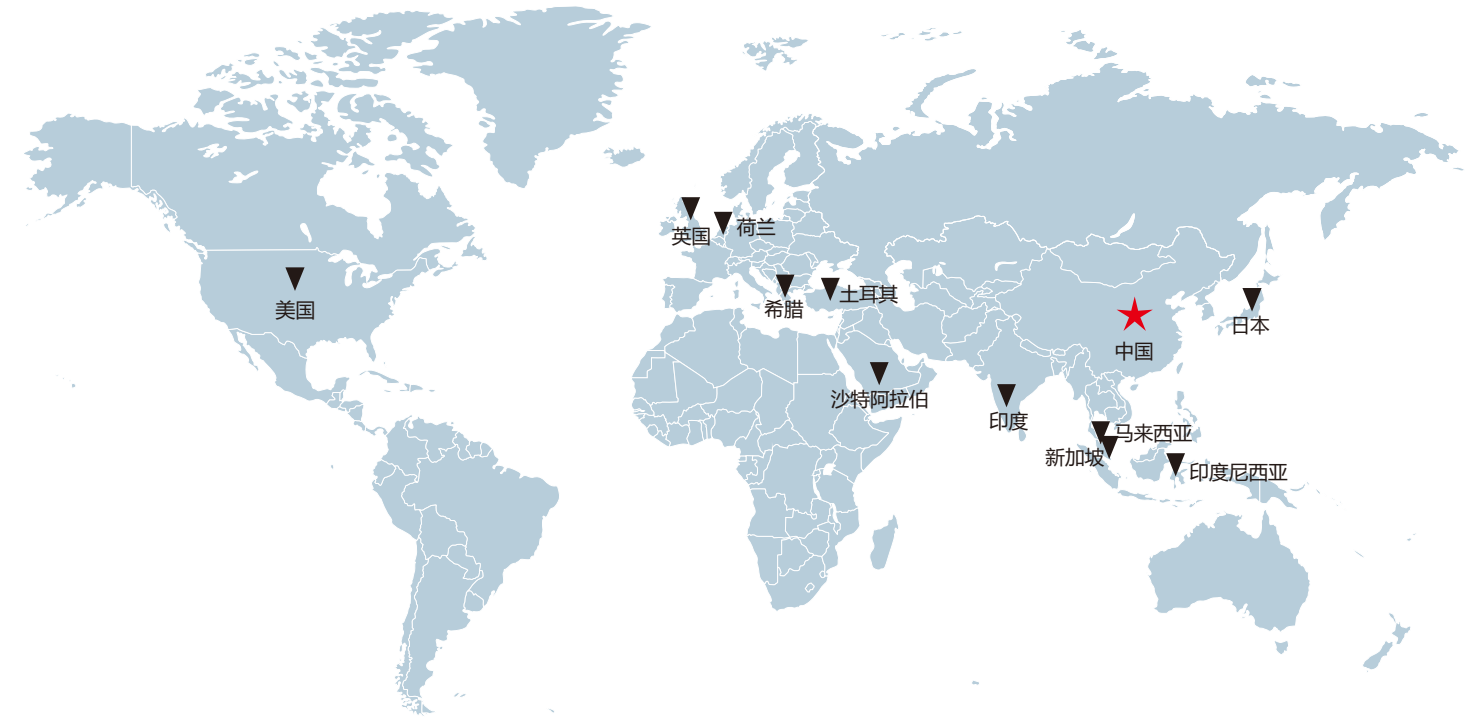
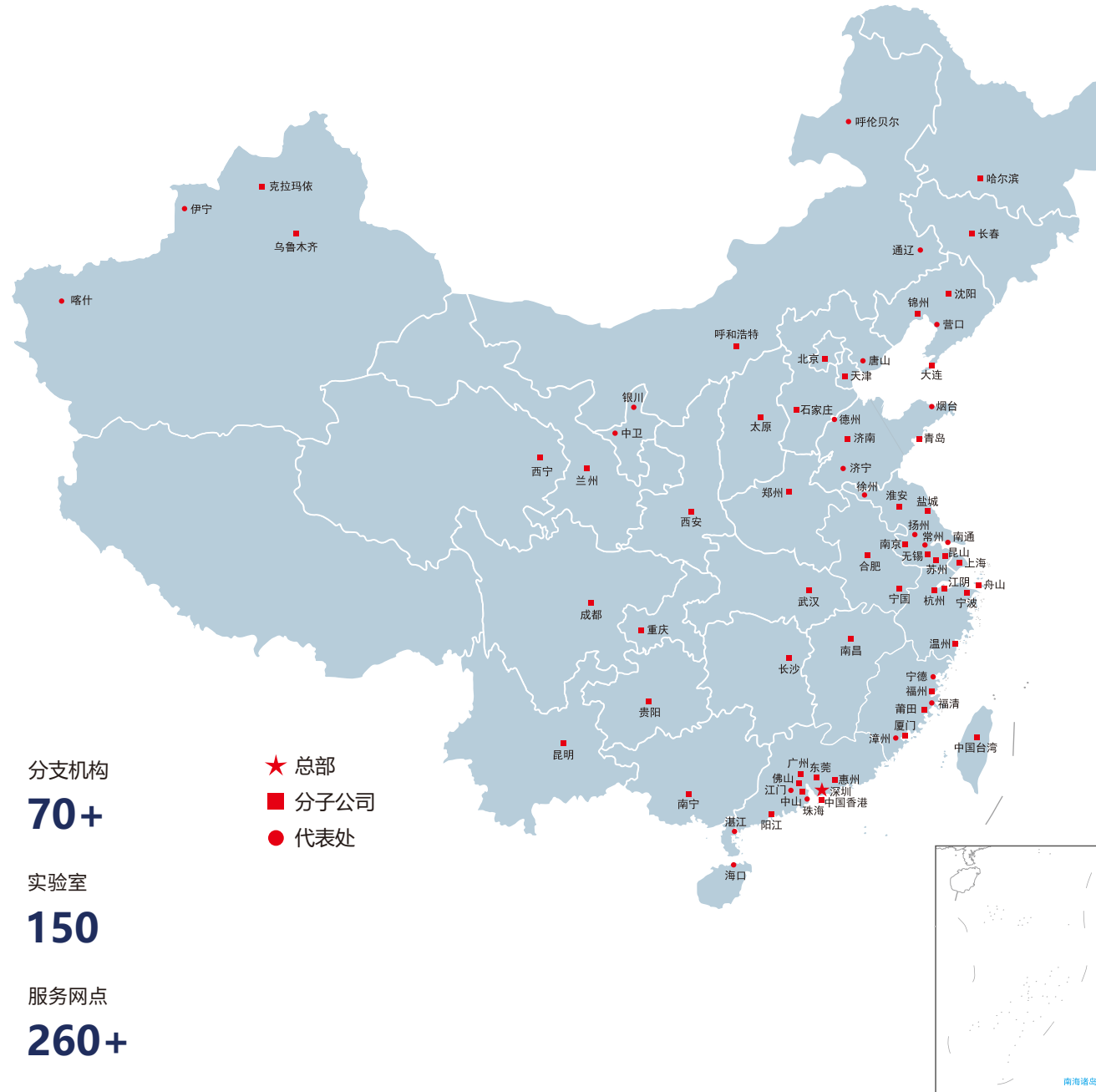
# 你的生活里 华测无处不在

- |                  |                 |                |                  |
|------------------|-----------------|----------------|------------------|
| 1. 电子电器产品有害物质测试  | 14. 房屋和建筑检测     | 27. 农产品        | 40. 航空测试         |
| 2. 可靠性测试         | 15. 市政和公用建筑检测服务 | 28. 医疗设备检测     | 41. CRO          |
| 3. 电子材料及元器件测试    | 16. 交通基建工程检测    | 29. 资讯电器检测认证   | 42. 医学检测         |
| 4. 数码、电脑周边产品检测认证 | 17. 轨道装备检测和系统评估 | 30. 家用电器检测认证   | 43. 审核及检验        |
| 5. 轻工产品检测        | 18. 材料检测和分析     | 31. 通讯终端检测认证   | 44. 职安门诊         |
| 6. 玩具产品检测        | 19. 生态环境检测与监测   | 32. 照明电器检测认证   | 45. 体系及产品认证      |
| 7. 食品接触材料检测      | 20. 环境自动监测      | 33. 计量校准       | 46. 能源管理体系认证     |
| 8. 文具及文教用品测试     | 21. 海洋生态环境检测与监测 | 34. 实验室建设及咨询服务 | 47. 低碳规划及核证服务    |
| 9. 纺织、鞋类及箱包检测    | 22. 职业卫生        | 35. CA数字化服务    | 48. ESG咨询及管理提升服务 |
| 10. 能源检测         | 23. 食品检测        | 36. 软件测试       | 49. 绿色制造体系建设及评价  |
| 11. 石油化工和天然气工业   | 24. 饲料          | 37. APP安全检测    | 50. 节能诊断及审核服务    |
| 12. 能源工业和公用事业    | 25. 快检          | 38. 口岸检验       | 51. 船舶检测         |
| 13. 工业设备检测       | 26. 特殊食品及日化检测   | 39. 汽车检测       |                  |



## 根植中国，服务世界

我们在全球10多个国家和地区，70多个城市设立有150间实验室和260多个服务网点。未来，我们将不断扩大服务区域，为全球合作伙伴的发展提供专业服务和支撑。



华测集团全球业务布局图



应对

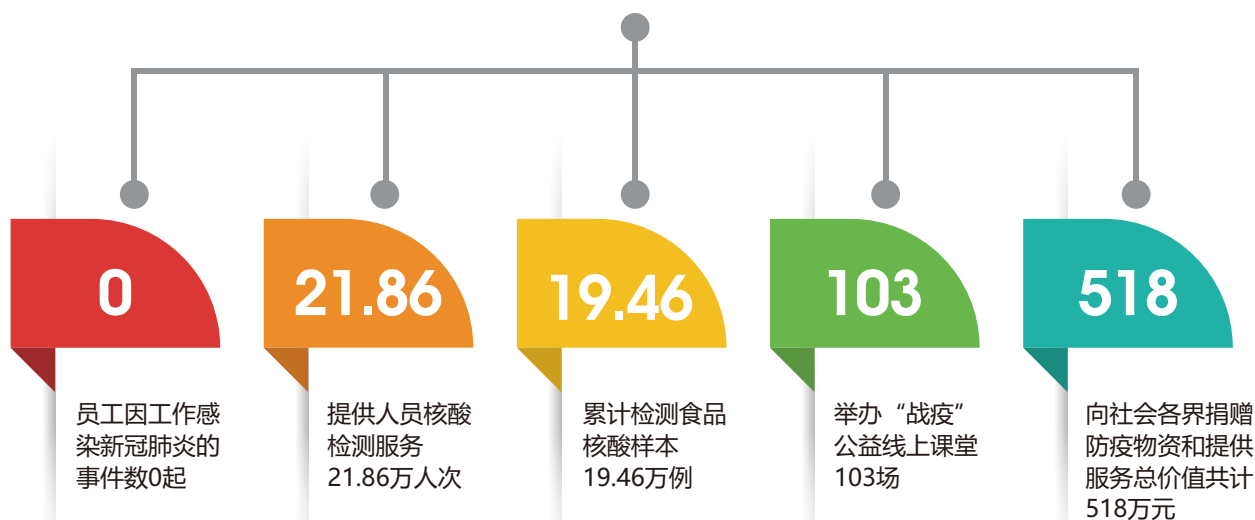
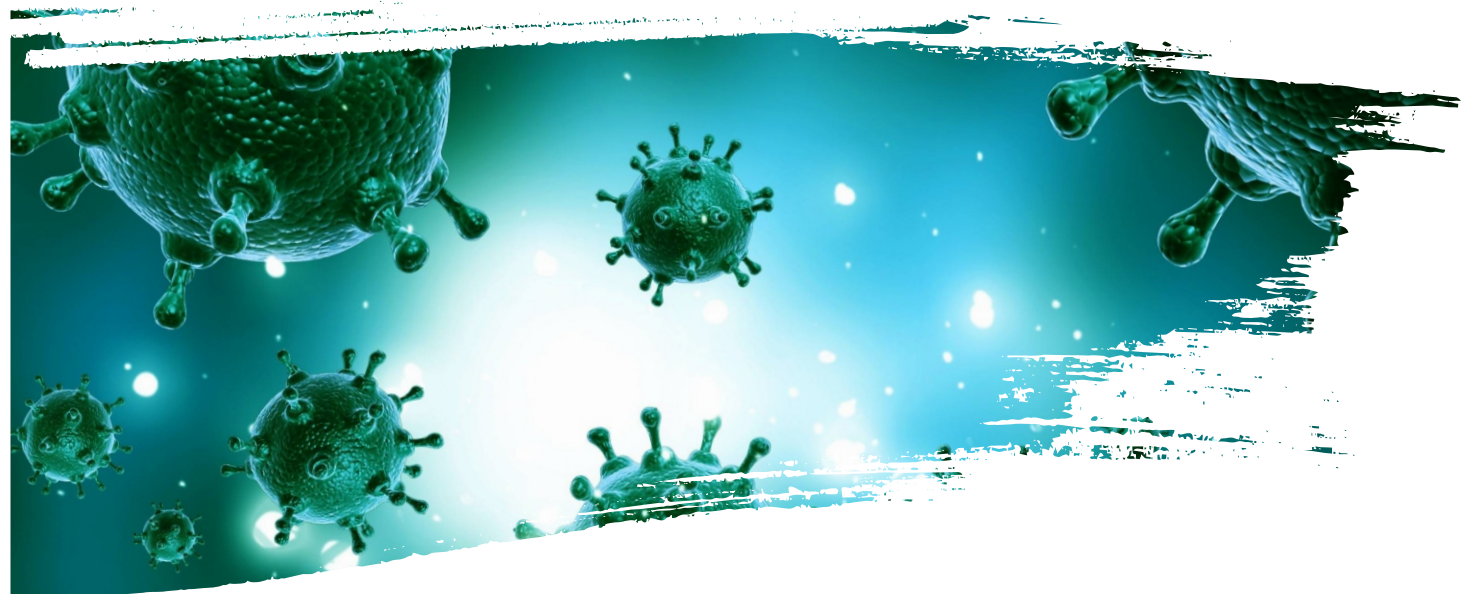
# 新型冠状病毒 COVID-19

2020年伊始，一场突如其来的新型冠状病毒疫情爆发，并席卷全球。我们清楚地意识到作为一家企业，华测集团在这场“战疫”行动中应担负起责任。我们立足于华测集团的愿景与价值观，坚持生命至上，积极响应政府的防疫统一部署和要求，同社会各界共同应对疫情。

我们在疫情初期，与疫情防控指挥中心、运营网点所在地政府街道等部门建立快速联络机制；出台《应对疫情防控工作的实施方案》，从工作场所管理、人员流动管理、防

控物资管理等多方面做好部署并严格执行；准备口罩、体温枪、消毒设备等防疫物资，并借助在全国多个网点的优势进行不同城市间的资源调配。

我们知道，员工、客户、政府、社区等利益相关方是我们业务得以持续发展的重要伙伴。我们也认识到在这场危机中，华测集团可以利用自身的优势，为利益相关方做很多的事情。



## 员工

保障员工生命健康对于我们至关重要。我们希望能与员工合作，以建立相互支持的稳定系统，共同应对这次挑战。

- 为员工提供必要的防疫用品，并每日监测、记录员工身体状况。
- 加强员工防疫防控工作宣传，保障落实防疫要求。
- 采用“现场+居家”办公相结合的工作模式，快速有效复工复产。
- 借助华测E-learning线上培训平台，为员工提供心理辅导课，帮助员工做好心理调节和自我管理。

## 客户

尽可能地帮助客户保持业务顺畅是我们的首要任务。我们也深知检测、认证等环节对客户的重要性。因此，我们在确保检测、认证活动合规、有效、可持续的同时，结合自身实际及风险控制能力，对相关工作做出合理优化与调整，并迅速开发与防疫相关的检测、认证服务，最大限度保障客户权益。

- 开发口罩检测、防护服检测、体温计检测、公共场所及办公场所消毒防疫等服务，并获批“广东省医疗器械应急检测机构”。
- 基于相关法规政策与行业规范要求，发布《关于疫情防控期远程审核的管理要求》等业务调整与管理政策，对符合要求的企业采用电子化或远程审核方式。
- 与客户进行沟通，告知其认证资质的时效性，并提供专业建议和支持。

## 政府

我们坚信政府部门在疫情防控中可以发挥重要的作用，社会各界只有在各级政府的统一指挥下，才能有效调配资源，以最快的速度、最小的损失打赢这场疫情防控阻击战。我们积极响应各级政府号召，充分发挥自身在检测、检疫等方面的专业优势，为公众的生活和安全复工保驾护航。

- 开发新冠病毒核酸检测服务，为第三届中国国际进口博览会等重要活动提供人员核酸检测和餐饮食品安全检测。
- 协助市场监管部门做好食品快速检测、餐饮巡查、快检评估等服务，重点抽检蔬菜，水果、畜禽及水产品等日常食用农产品。
- 参与地铁站内空气质量检测，对空气中的可吸入性颗粒物、细菌总数等项目进行采样分析，确保空气质量安全。

## 社区

我们一直保持与运营网点所在社区紧密的联系，并积极履行对社区的责任。在疫情中，我们的员工仍然坚守在岗位上，顺利完成了一次次重要的检测工作，充分展示了华测精神。我们主动了解到社区的防疫需求，为他们提供了力所能及的支持和帮助。

- 承担光谷同济医院、湖北省中医院光谷院区、湖北省人民医院（东院）、武汉市第三医院（光谷院区）4家定点收治医院和妇幼光谷院区1家方舱医院排放废水应急监测任务。
- 推出“战疫”帮扶计划，开设公益培训课程，在科学防控、生产环节与设备、产品合规质量控制等方面帮助企业复工复产。
- 为驰援湖北的广东、云南农企提供免费的捐赠农产品快速检测和定量检测服务。



# 01 公司治理

Corporate Governance





公司治理是现代企业制度的核心内容。有效的公司治理可以激发企业的创造性，促进企业向着健康、稳定、可持续发展的方向，为社会创造更大的价值。

## 1.1 内部控制

我们根据《企业内部控制基本规范》的要求，建立了良好的内部控制机制。管理层负责建立和健全公司的内部控制体系，进行风险评估，执行内部监控；各职能部门和事业部负责建立本部门的内控制度和程序，实施有效的控制措施和监督检查以降低内控风险。在外部和内部审计人员的协助下，董事会、审计委员会对内部控制程序和制度进行

监察和评估。

董事会是华测集团的最高管理机构。我们根据《深圳证券交易所创业板上市公司规范运作指引》等上市要求及国家法规政策，建立了清晰的治理架构，以应对内外部挑战，实现可持续发展。

## 1.2 治理架构

我们已建立了以《公司章程》《股东大会议事规则》《董事会议事规则》《监事会议事规则》等为主要架构的规则体系及治理架构，保证股东大会、董事会、监事会和管理

层按照公司章程及各自相应的议事规则及工作细则的规定各司其职、规范运作，以迎接未来的挑战。



## 公司治理架构图

董事会、高级管理层成员



**万峰**  
董事长



**申屠献忠**  
总裁、董事



**陈砚**  
行政总裁  
董事会秘书、董事



**程虹**  
独立董事



**曾繁礼**  
独立董事



**程海晋**  
独立董事



**刘极地**  
董事



公司治理架构图



钱峰  
副总裁



李丰勇  
副总裁



徐江  
副总裁



周璐  
副总裁



王皓  
副总裁



曾啸虎  
副总裁



1.3 ESG管治

我们关注到全世界对追求可持续发展的呼声日益高涨。作为中国第三方检测与认证服务的开拓者和领先者，我们意识到提升可持续发展能力对华测集团的重要性和迫切性。我们也清楚地看到自身在可持续发展方面的不足。

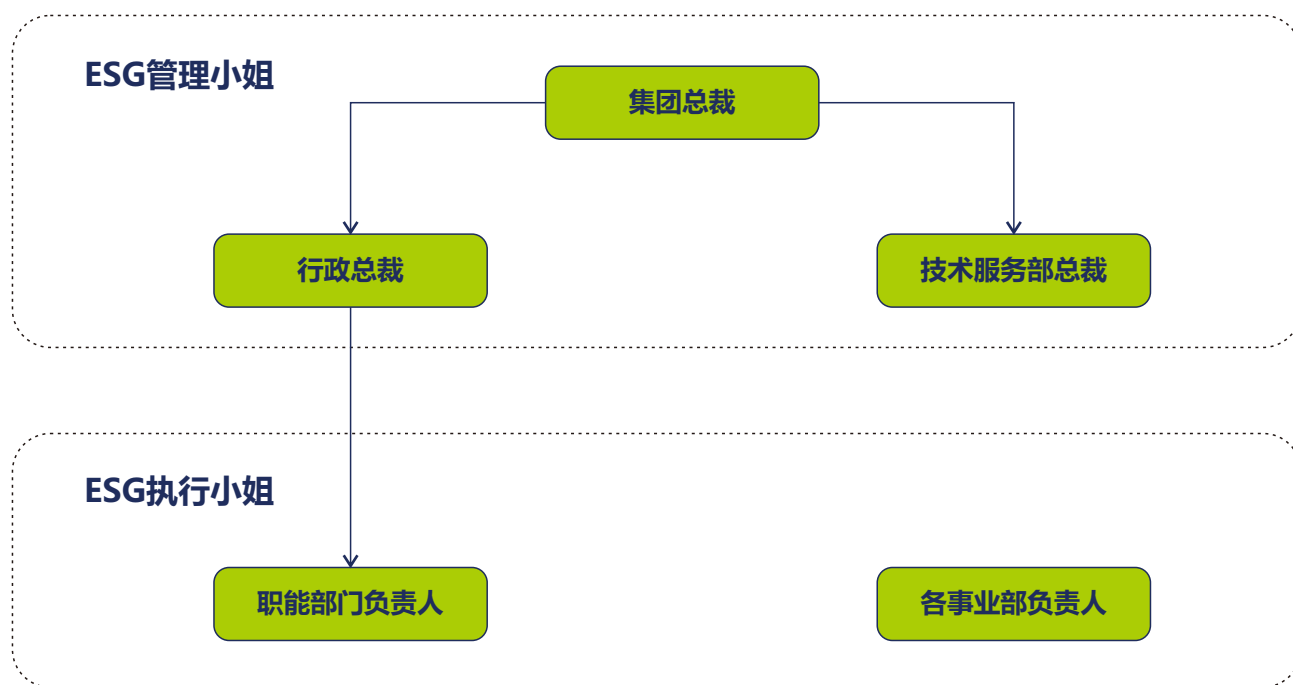
2020年，我们的表现：



2020年，我们正式成立由集团总裁负责，行政总裁、技术服务部总裁主要执行的ESG管理小组（行政总裁是华测集团ESG执行小组的第一负责人，技术服务部总裁是华测集团可持续发展业务的主要负责人），并定期向董事长汇报；以及由行政总裁负责，各职能部门及事业部第一负责人组成的ESG执行小组。ESG管理与执行小组的工作职责包括：







华测集团ESG执行小组架构图

### 1.3.1 利益相关方识别

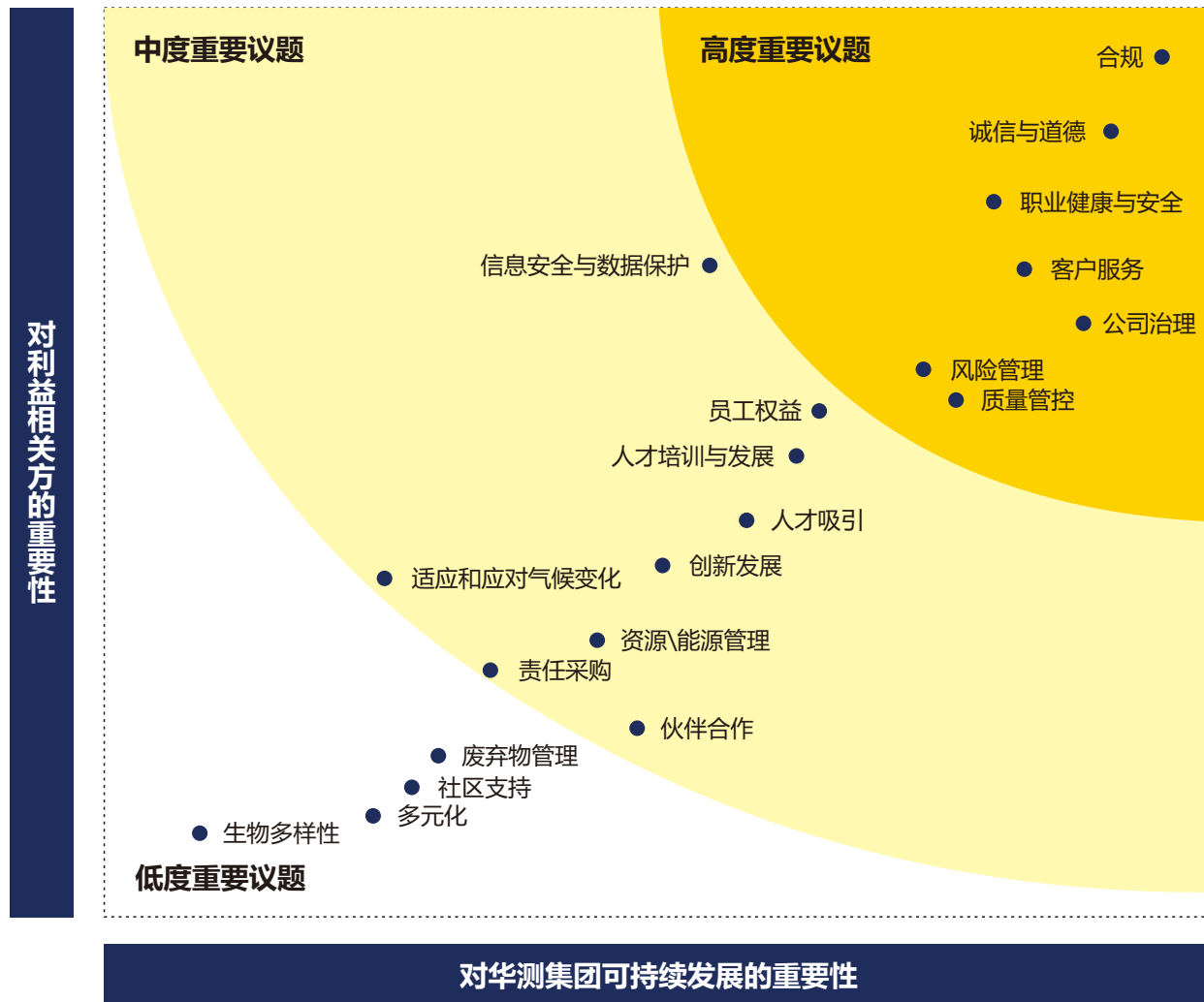
利益相关方	期望与诉求	回应与沟通方式
股东	<ul style="list-style-type: none"> <li>★ 持续增长的经营业绩</li> <li>★ 良好的市值表现</li> <li>★ 公开、透明的企业信息</li> <li>★ 可持续的发展模式</li> </ul>	<ul style="list-style-type: none"> <li>★ 召开股东大会</li> <li>★ 发布公司公告及定期报告</li> <li>★ 举办业绩说明会</li> <li>★ 接受投资者调研、参与投资策略会</li> <li>★ 通过投资者热线电话及互动易平台进行互动沟通</li> </ul>
员工	<ul style="list-style-type: none"> <li>★ 基本权益保障</li> <li>★ 清晰的职业发展路径</li> <li>★ 有竞争力的就业机会</li> <li>★ 快乐工作</li> </ul>	<ul style="list-style-type: none"> <li>★ OA、员工手册、e-HR系统、e-learning平台</li> <li>★ 内部招聘与任职资格认证评审会</li> <li>★ 公司群英会</li> <li>★ 官网、企业微信</li> <li>★ 举行员工文体活动</li> </ul>
客户	<ul style="list-style-type: none"> <li>★ 公正、客观、专业的服务</li> <li>★ 良好的服务体验</li> <li>★ 信息安全与数据保护</li> </ul>	<ul style="list-style-type: none"> <li>★ 设立客户咨询与投诉热线</li> <li>★ 客户满意度调查与投诉回访</li> <li>★ 开发自营电商平台 (CTI MALL)</li> <li>★ 客户需求调研与项目汇报</li> </ul>

利益相关方	期望与诉求	回应与沟通方式
监管机构	<ul style="list-style-type: none"> <li>★ 遵纪守法、合规运营</li> <li>★ 接受监督，并及时提供信息报告</li> <li>★ 依法纳税，促进经济发展</li> </ul>	<ul style="list-style-type: none"> <li>★ 履行上市公司信息披露义务</li> <li>★ 接受CNAS、CMA等行业监管机构和质量监督管理局等政府部门的监督，并提交必要的工作资料</li> </ul>
环境	<ul style="list-style-type: none"> <li>★ 减缓温室效应</li> <li>★ 减少资源消耗</li> <li>★ 减轻运营活动对环境的影响</li> </ul>	<ul style="list-style-type: none"> <li>★ 提供温室气体与可持续发展服务</li> <li>★ 绿色采购</li> <li>★ 节能降耗，发展绿色经济</li> </ul>
合作伙伴	<ul style="list-style-type: none"> <li>★ 互利共赢</li> <li>★ 推动行业健康发展</li> </ul>	<ul style="list-style-type: none"> <li>★ 参与或举办行业论坛与交流活动</li> <li>★ 合作商务洽谈</li> </ul>
供应商	<ul style="list-style-type: none"> <li>★ 与企业共成长</li> <li>★ 采购公平、透明</li> <li>★ 廉洁采购</li> </ul>	<ul style="list-style-type: none"> <li>★ 发布招标公告，公开招标流程与结果</li> <li>★ 供应商审核</li> </ul>
社区	<ul style="list-style-type: none"> <li>★ 关注并支持社区发展</li> </ul>	<ul style="list-style-type: none"> <li>★ 慈善捐赠</li> <li>★ 参与志愿服务</li> </ul>
NGO	<ul style="list-style-type: none"> <li>★ 实验动物保护</li> </ul>	<ul style="list-style-type: none"> <li>★ 给予人道关怀与动物福利保障</li> </ul>



### 1.3.2 实质性议题识别

我们利用矩阵分析的方法对集团ESG议题的重要性进行评估。我们主要参考国内外可持续发展指南、同业ESG议题，结合集团ESG工作梳理出ESG议题项，并从“对利益相关方重要性”和“对华测集团重要性”两个维度，确定实质性议题的重要性和优先级。



### 1.4 投资者关系管理

我们致力于与股东、投资者建立常态、有效的双向沟通。我们建立了完善的信息披露机制，及时向股东传达信息。我们通过参加海内外券商策略会、路演活动、电话交流会、业绩说明会、发布定期报告等形式，不断与投资者保持良好互动，提升公司治理透明度。

### 1.5 商业道德

诚信是华测集团所有行为的核心。

2020年，我们的表现



#### 1.5.1 管理与政策措施

我们制订了《商业行为规范》，该准则清晰界定了员工开展商业活动所需要遵守的职业道德与法律框架，涵盖了适用于集团内部行为以及涉及外部伙伴和公众行为的基本原则和规范。《商业行为规范》及相关政策、培训资源等均公开载于集团内部系统中，并作为员工商业道德与合规培训的重要内容。

我们的《商业行为规范》规定了开展商业活动所需要遵守的职业道德和法律框架，包括：

#### 公平竞争

我们严格遵守《中华人民共和国反不正当竞争法》，明确禁止员工利用商业间谍活动、贿赂、盗窃或窃听等手段获取竞争情报，或恶意传播有关竞争对手或其产品或服务的虚假信息。

#### 反腐败、反商业贿赂

我们在《商业行为规范》的基础上，制订了反腐败、反贿赂政策和管理制度，对各项业务中可能涉及廉政风险的业务流程进行梳理和分析，并制定相应的风险防控对策，预防腐败行为的发生，降低廉政风险。

#### 反洗钱

与从事合法商业活动且资金来源合法的、声誉良好的客户、顾问以及商业伙伴进行业务合作是我们的目标。我们严格遵守适用的反洗钱法律以及公司的有关流程，同时遵守适用于有关交易和合同的现金与付款的所有会计、簿记与财务报告规定。

#### 知识产权

我们尊重和保护知识产权和专有技术，制定《知识产权管理制度》以规范知识产权的管理。我们制定《保护客户机密及所有权程序》，确保客户财产及知识产权得到有效保护。我们严禁开展和参与侵犯其他公司或个人知识产权的活动。同时，我们在行使保护自有知识产权的同时，也会考虑社会、行业的期望和基本需求。

#### 广告宣传

我们严格遵守《中华人民共和国广告法》，严禁一切形式的虚假宣传，致力于向市场展示华测集团所具有的服务能力和竞争优势，并保持绝对的真实性和客观性。

#### 审计

我们每年都会在外部和内部审计人员的协助下，基于所制定的《内部审计管理制度》，对集团各内部机构、控股公司的内部控制和风险管理的有效性、财务信息的真实性、完整性以及经营活动的效率和效果开展评价。



### 1.5.2 培训与能力提升

所有加入华测集团的员工均需接受商业道德方面培训。除此之外，我们每年都会根据不同岗位的商业道德特别是廉政风险级别，开展不同频率、不同形式的培训和专项学习活动。

同时，我们在集团内积极推广诚信文化，通过教育、培训、自主学习，以督促员工遵守公司的商业行为规范和职业道德准则。

### 1.5.3 投诉与举报程序

我们允许并鼓励员工对违反《商业行为规范》及法律法规、损害公司和员工利益的行为和事实向其主管或人力资源部、总裁办公室及董事会内审部进行投诉、举报。我们制订了《反舞弊与举报管理制度》等员工投诉与举报管理程序文件，建立了包括举报邮箱、举报电话等不同类型的专项渠道，指定董事会内审部作为统一负责受理、调查、处理和答复的部门。我们明确要求对于来访或致电的投诉、举报人，由专职人员接待

或接听，任何无关人员不得接待、旁听、询问或记录；在向举报人调查、核实举报内容时，选择严格保密场所和便于于举报人的时间。我们虽然鼓励员工实名反映问题，但所有的投诉和举报均可秘密提交，并承诺对所有的文档都会在法律许可的范围内予以保密，绝不容忍任何针对投诉人的报复行为。

### 1.5.4 最佳实践：反腐败、反商业贿赂

公司倡导的价值观为“诚信、团队、成长、专业、服务”，我们倡导诚信企业文化，秉承对舞弊和腐败的“零容忍”态度。

及各部门根据公司的廉政管理要求和自身的实际情况进行廉政风险的识别与评价，识别出高廉政风险的岗位、活动，建立、健全和完善廉政风险防控体系，实施有效的廉政管理。

我们根据《联合国反腐败公约》等国际公约惯例、透明国际 (Transparency International) 的廉政管理技术指南文件、国家相关法律法规及客户廉政要求，制定了《廉政手册》、《内部审计管理制度》、《反舞弊与举报管理制度》、《员工商业行为规范》等一系列制度文件，建立了较为完善的公司内部控制体系，规范所有员工的职业行为，实施有效的控制措施，防止损害公司及股东利益的行为发生。公司通过定期的宣传、培训与沟通，向所有实验室或检查机构人员传达公司的廉政管理的政策与决心。

公司对高廉政风险岗位人员实施廉政管理措施，工程师以下级员工须签署“零容忍”承诺书、主管以上级重要岗位人员须进行经济责任审计。公司要求各事业部的业务人员、实验室或检查机构人员严格执行公司廉政规定，向客户宣传、说明公司的廉政制度，要求客户配合和支持公司相关测试、检验或检查人员的廉政行为，要求签署公司的“廉政声明（致客户）”。

公司内审部负责协助董事会建立健全反舞弊机制，确定反舞弊腐败的重点领域、关键环节和主要内容，对各部门的业务活动进行审计，及时发现和纠正异常情况。公司各分支机构

廉洁供应商采购。我们要求与供应商签署《公平竞争、阳光采购廉政声明》后，方可进行业务交易，且廉政声明每年至少签署一次，新供应商的阳光廉政声明须在签订采购合同前签署。我们要求供应商承诺遵守华测集团的廉政制度，禁止提供贿赂、不正当利益给采购人员，防止不正当竞争。





# 02 专业服务

Professional Service





专业能力是华测集团的核心竞争力。我们对服务质量、客户体验、信息安全、创新发展等议题的持续关注，构成了华测集团的专业文化。这种理念让我们以最正确的方式持续创造价值。

## 2.1 质量管控

我们提供的报告和证书的合规性、准确性、有效性是取得业务持续发展的重要因素，也是作为第三方检测与认证服务机构的基本底线。我们采取专业、独立和公正的工作方式，如实报告数据、测验结果和其他重要事实，确保所有签发的报告都能与真实的调查数据相符合，并提供专业的

判断或意见。我们建立了完善的质量管控体系，以保持华测集团的核心竞争力。我们的质量管控由集团QHSE部统筹负责，各事业部、子公司、运营网点根据各自业务特性补充制定相关制度并强化质量管控。

### 2020年，我们的表现



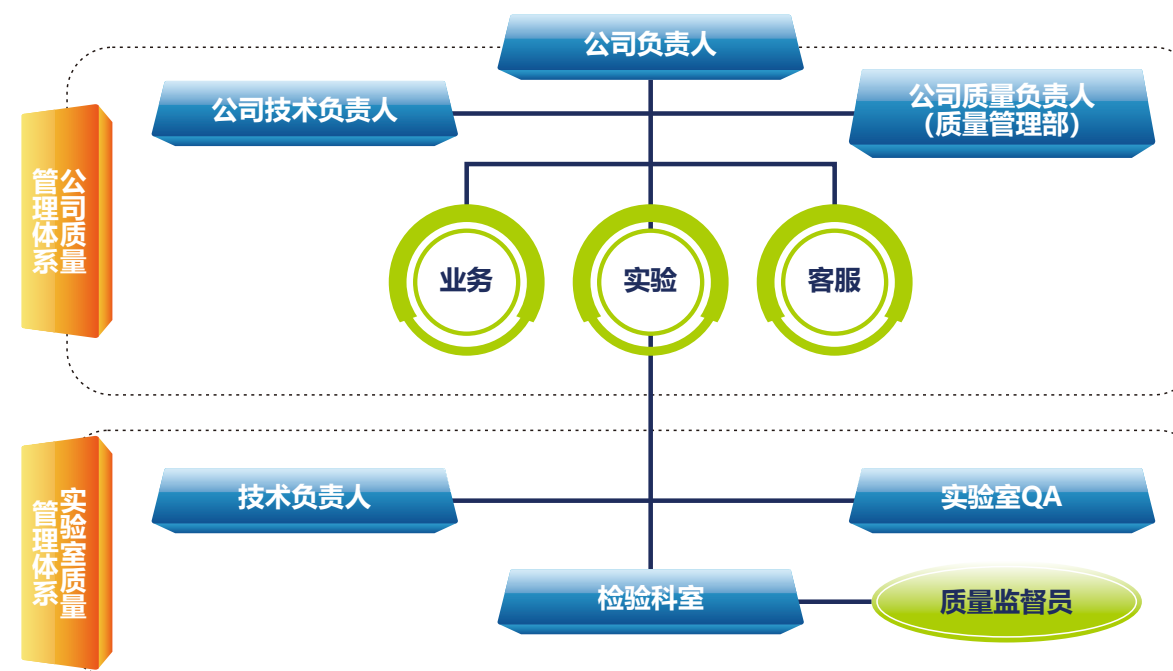
### 2.1.1 实验室质量管控

我们依照ISO/IEC 17025、ISO/IEC 17020、《实验室资质认定评审准则》等要求建立起华测集团质量管理体系，通过质量审查、专项审核、内部审核、管理评审等方式严格落实集团各项质量管理要求，保证检测服务的准确、真实。我们依据《集团质量监督管理办法》《实验室质量监督管理办法》规范集团质量监督工作，确保各实验室所从事的检测/校准活动能够符合法律法规、中国合格评定国家认可委员会（CNAS）和中国计量认证（CMA）的准则和规则，降低质量风险。

避免实验数据被篡改。华测通过使用LIMS系统，确保所有作业环节都在线上完成，一方面对样品通过代码/条形码在流转过程中进行跟踪（大部分产品品牌、厂商等标签均不可见），各环节所涉人员无法得知样品的实际提供者或需求客户，有效避免了修改数据等舞弊行为；另一方面所有

的原始记录/数据均上传LIMS系统或被其自动抓取，数据一旦生成电子格式，就无法篡改，各环节间无法串通进行数据造假，即使有更改行为，系统中也会有修改记录，方便发现异常。

确保质量专业人员的质量水平的不断提高是我们质量管控的重要措施。我们制定《质量专业人员管理办法》，规范质量专业人员的工作职责、任职资格、培训、考核选聘等要求。2020年，我们采用“线上+线下”相结合的培训模式，通过集团E-learning在线学习平台向有关人员发送了《实验室质量管理系列之报告篇、人员篇、设备篇、纠正措施篇、安全篇》《质量负责人集训班》《实验室质量监督员》等质量培训课程学习任务；举办线上培训35场，举办线下培训18场，全年学员培训满意度96.43%。



华测集团质量管理体系

### 2.1.2 认证质量管控

公正性是我们认证质量管控的核心。我们识别出可能威胁认证工作公正性的可能场景和具体表现，制订《认证活动公正性管理程序》，采取具体措施以消除或降低对认证公正性的威胁。这些措施包括但不限于：

- 01 不以承诺“一定通过认证”为达成服务协议的前提；
- 02 依据中国国家认证认可监督管理委员会（CNCA）和中国合格评定国家认可委员会（CNAS）的要求建立健全各项认证制度，并严格执行；
- 03 认证人员的薪酬不与“能否通过认证”有任何关系；
- 04 向社会各相关方做出“公正性声明”；
- 05 接受相关方的监督与检查并不断改进。

我们建立了维护公正性委员会，对认证服务的公正性进行规范和监督。维护公正性委员会依据《维护公正性管理委员会运作程序》开展对认证业务的监督、审查工作。维护公正性委员会每年至少开展一次对审核/审查/检查、认证决定过程公正性的审查。

我们通过常态化的培训，不断强化认证人员对认证制度的熟知度、并向认证人员进行职业道德、行为准则的教育。我们会告知认证人员可能使其陷入利益冲突的情况，并在其能够证明没有利益冲突后才能上岗。我们在《员工手册》中也明确了对索求或接受贿赂、回扣或非法利益等违纪行为的处分规定。

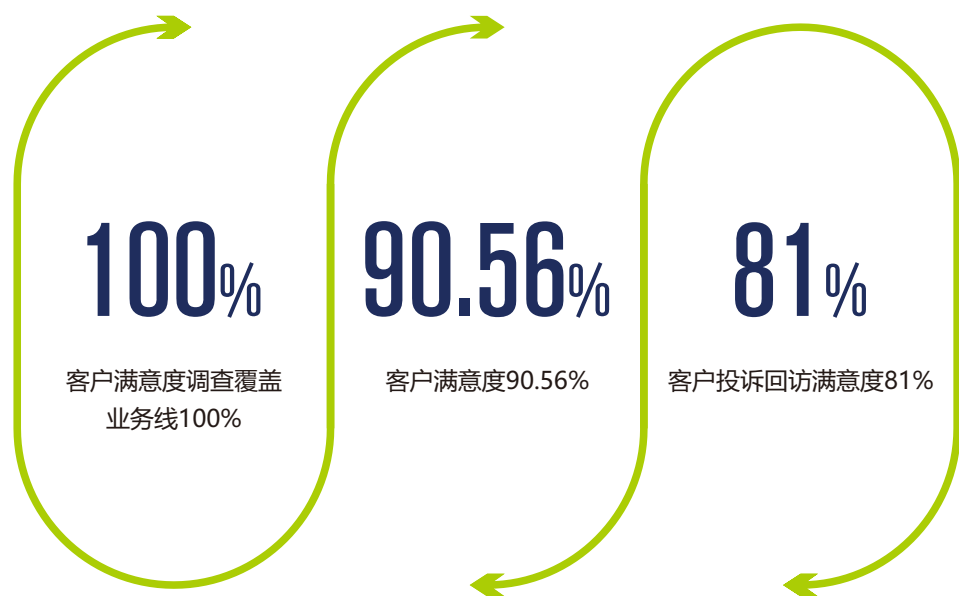


## 2.2 客户服务

稳定的客户关系是华测集团业务得以长期发展的关键。为了让每一位客户在获得专业支持的同时，也能获得优质的服务，我们努力让所有员工都具备客户服务的意识、知识

和技能，并时刻保持对客户需求的敏锐度，不断提高我们所提供的服务质量与水平。2020年，CTI MALL的上线即是我们运用数字化技术提升服务品质的重要体现。

### 2020年，我们的表现



### 2.2.1 满意度调查

为了倾听客户心声、促进业务与服务质量的持续提升，我们每年都会遵循《客户满意度调查管理办法》的要求，制定客户满意度调查计划，并开展调查工作。调查结束后，我们会编制满意度调查结果分析报告，并由满意度调查部

门督促“改进计划”的有效实施。2020年10月，我们开展了报告期内的客户满意度调查工作，共调查客户30,954家，回收问卷总量8,113份，回收率为26.21%；客户满意度为90.56%，同比下降3.28%。

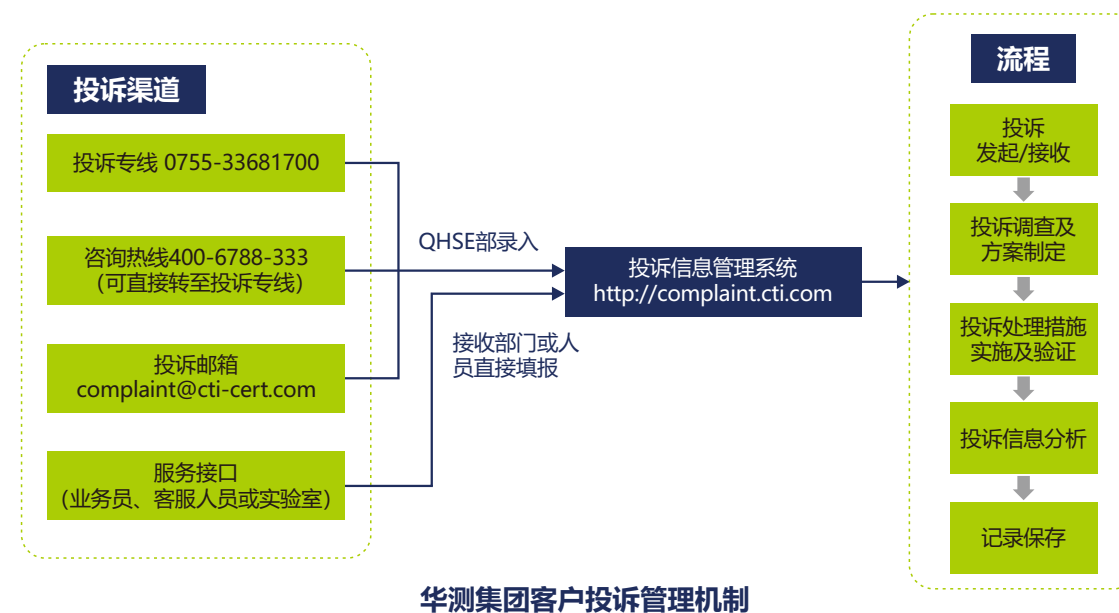
华测集团历年客户满意度

2018年	93.01%
2019年	93.63%
2020年	90.56%

### 2.2.2 客户投诉

我们将客户建议与投诉作为提升业务质量与服务水平的重要参考，建立以投诉信息管理系统为核心、多种沟通渠道并存的投诉管理机制，以保障客户建议与投诉可以有效反馈至有关业务部门，并得到及时处理。我们始终以积极、客观、认真的态度面对客户投诉，并以回应时效性、整改

有效性及客户回访满意度做为投诉管理工作的衡量指标。每年，我们都会从投诉业务分布、投诉原因、紧急程度等方面对当年客户投诉情况进行汇总，并对各有关部门提交的改进措施进行有效性评估。最终，我们会对本年度已结案的客户投诉事件进行回访调查。



### 2.2.3 CTI MALL

#### 华测检测商城CTI MALL 第三方检测认证平台化智慧服务

- 24小时自助下单
- 服务套餐标准化
- 流程信息可视化
- 报告验证自动化
- 客户管理一体化





2020年，华测集团自营电商平台——CTI MALL (www.ctimall.com) 正式上线运营。CTI MALL充分利用数字化前沿技术，以数字化连接、传输、结构化存储和可视化技术，并依靠海量计算能力实现多终端客户管理一体化、服务套餐标准化、全流程信息可视化、报告验证自动化等，全面覆盖多个行业的供应链上下游。通过CTI MALL，用户不仅能24小时自助下单，查询全球标准动态，也可以和质量专家在线互动，定制专属解决方案，体验更加便捷灵活、透明高效的专业服务质量，全面保障服务品质与安全。

CTI MALL是华测数字化战略的一次集结，也是探讨未来的起点。我们也期望能驱动中国TIC行业数字化转型，未来规模效应能进一步显现。

——华测集团总裁 申屠献忠



## 2.3 信息安全与数据保护

我们意识到由于业务的需要，集团接收或拥有了大量客户信息与数据。因此，我们将保护客户信息、数据、隐私作为运营管理的重要内容，这也是对每一位合作伙伴的承诺。我们

持续关注信息安全和数据保护工作与动态，以合规性为基础，逐步完善信息安全架构，以应对多变的网络攻击方式，及时识别、预警、拦截、应对各类高风险信息安全事件。

### 2.3.1 信息安全

我们制订了《信息安全管理制度》《保护客户机密和所有权程序》等制度，并指定信息安全领导小组负责信息安全工作的落实和执行监督。每年，信息安全小组都会开展对信息安全风险的评估工作，以适应信息资产的变化，确定是否存在新的威胁或薄弱点及是否需要增加新的控制

措施。我们在人员聘用时就明确了员工信息安全责任，并在新员工入职一个月内组织一次信息安全培训。在此基础上，我们会定期组织针对全体员工的信息安全培训和宣导，提高员工对商业秘密、知识产权、个人隐私和客户数据的保护意识和能力。

### 信息安全管理架构



### 2.3.2 数据保护

我们努力使收集到的数据在合规及可控的条件下保持透明和开放，并保护这些数据免遭未经授权的使用或泄漏。为此，我们制订了《数据库运行管理规范》《信息系统用户管理办法》《数据中心机房管理制度》等数据安全制度，并根据数据安全风险程度，逐步采用全球领先的信息安全管理标准框架，建立起贯穿数据安全全生命周期的管理体

系。目前，华测集团食品快检与饲料产品线及全资子公司华测电子认证有限责任公司已获得ISO/IEC 27001的认证，其余主要业务部门正在或即将开展该管理体系的认证工作。另外，CTI MALL、华测电子认证服务平台、上海华测艾普医学检验有限公司LIMS系统通过了国家信息系统安全等级保护三级认证。

### 数据丢失或泄露

通过对当下网络安全环境的分析，我们认为数据泄露风险最高的情景是数据中心遭受来自黑客组织的渗透攻击。为预防此类风险的发生，我们在数据中心的网络边界部署防火墙、应用防火墙等安全设备，并对主机漏洞和应用系统的漏洞进行修复和安全加固，同时对重要数据进行实时和异地备份。

在日常的运维中，信息安全小组会对网络、重要系统和数据库的采集、存储、传输、使用、提供、销毁等环节进行逐一的安全排查，以防止黑客攻击和数据泄露等情况。未来，我们拟聘请外部专业机构在外部对公司内网进行信息安全的渗透测试和风险评估，以发现信息安全方面存在的不足和缺陷，加强公司的安全防护措施。

### 访问权限

我们所拥有的客户数据主要存在于集团实验室信息管理系统（LIMS）中。LIMS的账户有专门的用户管理界面，按用户类型区分不同的使用权限。另外，通过系统的角色管理

机制，我们对不同角色的用户进行包括访问、修改、删除数据或文件等功能的分类定制，利用用户和角色的交叉管理来实现权限的精确控制。

### 应急响应

我们以“积极防御、综合防范，快速反应、联动处置”为工作原则，制订了《突发信息网络事件应急预案》和应急机制，明确了事件分类分级和启动应急预案的条件。信息安全领导小组对信息系统发生的各类信息安全事件的解决

进行统一的领导，工作的统一部署，人员、物资的统一调动；信息安全小组根据自身的工作职责，进行应急处置。在日常的运维中，我们定期开展应急保障培训与信息安全攻防演练，以提高应急处置能力。



## 2.4 创新发展

创新是华测集团保持业务增长，持续扩大专业服务边界的关键。我们密切关注前沿科技的发展，注重创新人才的培养，不断完善创新激励机制，培育创新文化，有效激发员工创新思维与能力，提升集团科技创新竞争力，并推动TIC行业的创新进步与发展。我们制定了《创新研究与开发管理制度》，规范集团的创新活动。在2007年即成立了研

究院，并将其作为科研等创新活动的重要平台，我们的科研创新事业专注于数字化战略、人才基地建设、参与国际和国内的标准研发与制修订、专利发明，以及相关科研项目等方面。未来，我们将依托属地，在分析当地产业政策的基础上，结合业务发展方向，筹建多个不同主攻领域、不同分布地域的研究中心。

### 2020年，我们的表现



### 2.4.1 实施数字化战略

数字革命已经在全世界展开。我们紧跟数字化时代的潮流，实施数字化战略。现阶段，我们的数字化转型主要聚焦在CTI MALL平台和大数据分析两个方面，以客户的个性化定

制需求为出发点，通过数据分析驱动业务改善，以提高整体运营效率和服务品质，不断为客户提供定制化、高附加价值的服务。

### 2.4.2 人才基地建设

经广东省深圳市人力资源与社会保障局批准，我们于2018年12月底建立博士后创新实践基地，并于2019年开始进行博士后招收工作。博士后创新实践基地将为来自高等院校和科研院所的优秀青年提供科研项目和实验平台，进而为社会培养优秀的科研实践人才。同时，我们也将依托博士后创新实践基地引进的优秀博士进行行业前瞻性研

究，挖掘、培养出更高级的科技人才，进而打造一支高级科研人才团队，为集团提升科技创新竞争力提供技术支撑。目前，博士后创新实践基地已有在站博士后6名，开展包括材料、化学、海洋环境、轨道交通和环境大数据等领域的研究工作。除博士后创新实践基地外，我们的院士工作站也在筹备中。

### 2.4.3 国内外标准研发

我们多年来积极参与国际、国内标准的研发、制修订工作，在多个国际和国家级标准化技术委员会中担任职位，参与制修订的标准达500多项。2020年，我们主导制定的《ISO 23472-2: 2020铸造机械—词汇—第2部分：与非永久性铸造工艺有关的成型机和自动成型机及其他设备》及参与制定

的《ISO 23472-1: 2020铸造机械—词汇—第1部分：一般》成功发布。截至2020年底，我们已成功发布国家标准300余项、行业标准170余项、团体标准近10项，并且有近百标准项目正在研究、制修订过程中。

### 2.4.4 重点科研项目

我们开展并参与了多项科研项目，在培育提升集团创新能力的同时，发挥专业优势积极为行业及社会发展贡献智慧。我们牵头承担了科学技术部国家重点研发计划“现代服务业共性服务关键技术研发及应用示范”重点专项《新兴产业集成化检验检测服务平台研发与应用》项目。该项目围绕新材料、新能源、节能减排、环境保护等重点领域，面向重要装备、产品和关键

零部件设计开发、生产制造、运维服务全过程的检验、检测、认证、校准等服务环节，预计将成功突破20余项关键技术，申请10余项专利或登记软件著作权，制定多项国家、行业或核心企业标准，并形成一站式检验检测服务协同平台，提高企业匹配检测服务机构的效率和精准度。



### 2.5 可持续发展服务

我们在业务发展中，关注到客户对实现可持续发展的迫切需求。因此，我们利用自身的专业优势，把实现可持续发展的方法、技术和相关支持提供给客户，改善他们的可持续发展绩效。我们帮助客户实现业务运营的合规性，确保

其供应商能够严格执行可持续发展要求。我们还协助客户降低其对自然环境的影响，减少资源的消耗，共同应对环境风险与挑战。我们积极向客户传递可持续发展的理念，致力于让更多的合作伙伴加入到可持续发展事业中。

#### 2020年，我们的表现



#### 保障运营稳定

- ◆ 我们为客户提供合规性产品质量检测、认证服务，帮助客户实现稳定的经营发展。
- ◆ 我们在客户的委托下，对其供应商的管理体系进行审核，及时消除供应商风险。

01

#### 应对环境挑战

- ◆ 我们为客户提供节能减排解决方案，促进客户向绿色、低碳、循环经济转型。
- ◆ 我们帮助客户梳理产品全生命周期的温室气体排放情况，并为客户实现“碳中和”目标提供支持。

02

#### 获得市场优势

- ◆ 我们为客户提供国内外领先的质量、环境、职业健康、能源管理体系认证服务，帮助客户提升市场竞争力。
- ◆ 我们为客户做出客观的绿色产品、绿色工厂、绿色供应链等工业节能与绿色发展评价，助力客户获得社会认可。

03

#### 意识&能力提升

- ◆ 我们密切关注可持续发展动态，并及时向客户提供资讯和专业建议。
- ◆ 我们聚焦国际领先实践和优秀经验，持续为客户的可持续发展能力提升提供知识和工具支持。

04



# 03 人才管理

Talent Management





人才队伍建设是公司成长与发展的基石。我们遵守国家法律法规，保障员工基本权益与福利；提供专业技能培训，促进员工成长；建立健康与安全管理体系，保障员工健康与安全；开展丰富多彩的活动，平衡员工工作与生活。

## 3.1 多元化雇佣

我们严格执行国家劳动法律法规，同员工建立合法、合规、和谐的劳动关系。积极履行法律义务，制定劳动合同相关管理办法，依法与员工订立劳动合同，实行全员劳动合同制管理。坚决反对就业歧视，实行同工同酬，禁止雇佣童工，公平、公正对待不同国籍、种族、性别、宗教信仰

和文化背景的员工。

截至2020年底，我们员工总人数为10,069人。按照性别、国籍、学历、年龄等统计员工数量，做到精细化管理。少数民族员工463人，占比4.6%。

按照性别划分	数量 (人)
男性员工	5,073
女性员工	4,996

按照国籍划分	数量 (人)
中国员工	9,932
外籍员工	137

按照学历划分	数量 (人)
大专及以上学历员工数	4,180
本科学历员工数	5,028
硕士学历员工数	834
博士 (含博士后) 学历员工数	27

### 3.1.1 员工招聘

我们制定《集团招聘管理制度》《员工入职管理制度》《试用转正考核管理制度》《任职资格管理规定》等一系列制度和措施，保证招聘公平公正。

#### 多平台招聘

我们采用多种招聘管理平台进行员工招聘，以保证员工招聘的公平和透明，主要的招聘管理平台包括前程无忧、智联招聘、boss直聘、猎聘网、一览人才网、集团官网、集团内部招聘等。

#### 本地化招聘

我们一直以积极的态度推动海外员工本地化，坚持海外员工本地化招聘和管理。2020年，海外聘用的员工总数为137，海外员工本地化率为99%。

#### 应届生招聘

我们积极支持应届毕业生实习和就业工作。2020年，我们为170多所院校的1,400多名学生提供了技术、客服、销售、职能等岗位的见习岗位。为1,300余名应届毕业生提供了技术、客服、销售、职能、技术支持等就业岗位。

#### 残疾人招聘

我们为残疾人提供辅助类的职位，提供相应的劳动报酬，并购买五险，五险费用全部由公司承担，残疾人个人不用承担。2020年，我们平均每月安置35人次的残疾人就业。

#### 所获荣誉

时间	荣誉称号	颁发机构
2020年6月	2020人力资源管理杰出奖	人力资源服务机构前程无忧
2020年7月	让逆行者先行最美企业	人力资源服务机构boss招聘
2020年7月	全国检验检测认证职业教育集团第一批全国实习就业基地	全国检验检测认证职业教育集团
2020年8月	广东省第一批建设培育产教融合型企业	广东省发展和改革委员会



**案例：华测集团举办企业开放日活动**

为了让求职者对华测集团有一个全面的了解和认识，2020年，集团在深圳、苏州等地举办了4场企业开放日活动。



深圳企业开放日现场



苏州企业开放日现场

**案例：华测集团举办“疫”路同行，“职”等你来网络主题讲座**

2020年5月14日，华测集团走进广东环境保护工程职业学院，举办“‘疫’路同行，‘职’等你来”主题讲座，为学生进行就业服务与指导，提升网络求职能力和技巧。

从一场疫情给社会行业带来的巨大影响、毕业后如何确定未来工作方向，如何及时有效了解招聘需求，制作一份高水准的简历要注意的14个方面，求职面试的前期准备、基本礼仪，面试中的重点、面试常见问题类型等四个方面向大家做了分享。接着，在线与同学们进行了近20个求职面试相关问题的互动交流。

此次讲座是在疫情发生以后，全国复工复产的背景下举行的，意在帮助即将毕业就业、离校实习的同学有效应对网络招聘，增加求职竞争力，为同学们参加接下来的就业、实习网络招聘会提供了有力帮助。

**3.1.2 控制流失**

集团针对性地采取了一些措施来降低员工流失率。加强集团培训体系的建设，投入大量的资源加强员工的培训和发展，让员工与企业共同成长与发展，提升员工的归属感和敬业度；不断调整和优化任职资格体系及绩效考核制度，通过更加清晰的岗位能力标准的牵引以及更加具有激励性的绩效奖金制度的改革，让员工的成长与发展路径更加清晰，从而有效降低了员工流失率。

针对不同员工制定不同辅导政策。针对校园招聘的应届生，专门设计了“阳光计划项目”，通过丰富的线上、线下课程，以及在岗培训、轮岗学习、绩效目标设置等内容的设置和一对一的“导师制”，帮助他们掌握职场技能、转变人生心态，快速融入职场生活，降低了校招群体的流失率。针对从优秀同行

外企引入的行业优秀人才，设置了入职后的“导师”，帮助他们更快地适应新环境，增进文化融合。同时，为增加对这部分行业优秀人才的吸引力，集团特别针对性地调整了年假制度，并推出了年假“预支”的福利政策。

集团及各分子公司定期对各部门离职率进行数据分析和对比。对离职员工进行离职面谈，面谈覆盖率80%以上，核心员工达到100%面谈覆盖，以尽量了解员工真实的离职原因，收集员工对公司管理的建议或意见，输出离职分析报告，作为后续管理提升的依据。

2020年，员工流失总人数为2,322人，其中男性员工为1,150人，女性员工为1,172人。

按照性别划分	数量 (人)
男性员工	1,150
女性员工	1,172

按照国籍划分	数量 (人)
中国员工	2,322
外籍员工	0



按照年龄划分	数量 (人)
18-24岁员工流失人数	565
25-29岁员工流失人数	926
30-39岁员工流失人数	740
40岁及以上员工流失人数	91

### 3.1.3 薪酬福利

我们按照国家和公司所在地的法律法规，制定《薪酬管理制度》《福利管理制度》等制度与措施，规范员工薪酬与福利管理。严格落实国家法定休假和带薪休假制度。凡签

订正式劳动合同员工均根据国家和地区的政策参加社会基本保险即五险一金。除此之外，还有住房补贴、通讯补贴、用餐补贴、工作环境补贴、职称补贴等公司福利补贴。

## 3.2 人才队伍建设

### 3.2.1 人才紧跟发展方向

#### 支持国际化发展战略

集团对海外地区采取一致的人才发展战略和政策。为促进海外并购公司更好地与集团融合，集团鼓励使用并购公司的优秀骨干担任核心管理及技术岗位，并同时辅以集团委派的管理人员，助力并购后团队稳定。集团各类领导力发

展项目及高潜人才培养计划、接班人计划等人才发展项目，海外地区员工均会参与。集团的E-Learning在线学习平台覆盖海外地区，提供了快捷高效的在线学习体验。

#### 符合业务发展需求

为更好地贴近业务、快速响应业务发展需求，并更有针对性地为不同部门提供有效的人力资源服务和支撑，集团人力资源管理部设立HRBP角色，集团10大事业部及职能部门均配备HRBP。HRBP作为人力资源管理部与业务部门的

“窗口”，传播组织文化、传递各项制度、推进HR项目，并主动参与业务部门的会议及运营活动，挖掘业务部对HR的诉求，提供解决方案，助力集团战略目标更好地达成。

### 3.2.2 清晰多元晋升通道

我们设置了清晰的、多元化的晋升通道，分为管理通道和专业通道，其中专业通道包括技术类、技术支持类、客服类、销售类、大客户类和职能类。我们划分为6等25级，分别对应到管理通道和专业通道。

2020年，总升级人数为3,766人，升级率为41.36%（以截至2020年2月员工总人数为9,106为基数进行计算）。我们重视女性高层管理人员在公司经营发展中的意义，总监及以上高层管理人员全球共57人（大陆55人，海外2人），其中女性高层管理人员15人，占比26.32%。

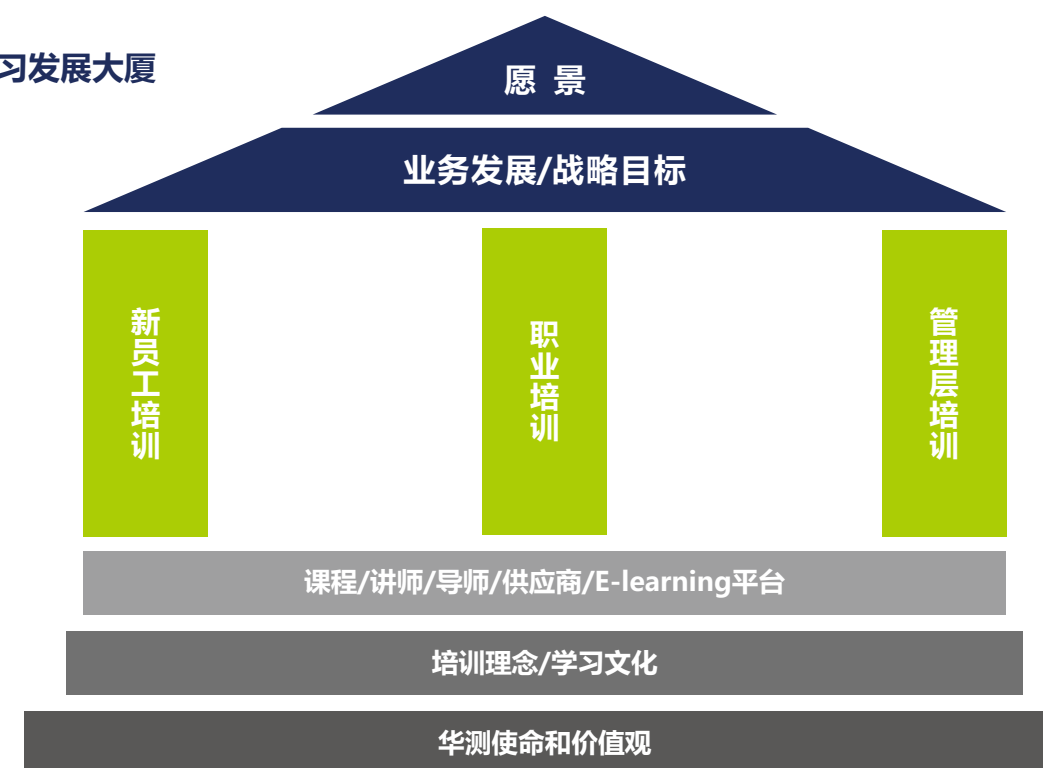
通道类别	升级人数	升级占总升级人数比例
技术类	2,237	59.40%
销售类	573	15.22%
大客户类	26	0.69%
客服类	312	8.28%
技术支持类	112	2.97%
职能类	398	10.57%
管理类	108	2.87%
合计	3,766	100.00%

### 3.2.3 培训提升员工能力

我们结合不同职级、岗位类型等对学习发展的不同要求，建立培训管理体系，搭建“华测学习发展大厦”，建立培训组织架构，制定《华测集团培训管理手册》《集团认证讲师管

理制度》《集团外派培训管理制度》《E-Learning平台管理制度》等一系列培训相关管理制度，更系统地保障公司内部人才的可持续发展。

## 华测学习发展大厦





<b>新员工系列</b>	具体包含“新员工培训、企业文化培训”等系列课程以及“青华职场素质培养项目”。该系列课程开展的主要目的是“加速新员工团队融入进程”；素质培养项目开展的主要目的是“全面提升管理培训生的综合素质”，为后期“青华（MT）管理培训生项目”的顺利实施奠定基础
<b>职业培训</b>	具体包含“销售、服务、技术专业、职能专业”等系列课程；该系列课程开展的主要目的是“系统提升全体员工的专业技术能力”
<b>管理层培训</b>	具体包含“辉华（EDP）高管发展项目、光华（LAP）领导力提升项目、菁华（MAP）管理能力提升项目、青华（MT）管理培训生项目”等内容；该系列项目开展的主要目的是“全面发展各层次管理人员的领导力”

### 年度培训计划

我们每年制定详细的《集团年度培训计划》，满足管理者和员工的需求，划分为管理类、通用类、专业类、领导力提升项目、阳光计划项目、定制化服务等培训类型，提供丰富的培训课程。

### 打造内训师队伍

我们打造符合和满足集团发展需求的内训师队伍，提升培训的质量和效果。制定《集团内部讲师管理制度》，有效管理集团内部培训资源，进一步完善认证讲师体系。截至到2020年底，共39名内训师。

### 线上学习平台

我们推出线上学习平台E-Learning，集团所有员工均可根据各自实际需求进行线上自主学习。2020年，E-Learning平台培训课程数量为821个，可提供学习820小时；参与学习员工7,643人，累计在线人数为184,907人次，累计在线学习时间为74,625小时。

### 案例：光华领导力提升项目LAP二期开营

LAP (Leadership Accelerating Program) 是华测集团为培养高阶储备管理人才而量身定做的系列管理训练课程。LAP项目聚焦于对人才领导力的发展、战略思维的培养和高效管理技能的训练，以对高潜管理人才的赋能来支撑集团未来高质量增长、可持续发展的战略发展需要。

第二期的光华LAP将延续上期的成功经验，依然采用“面授课程+课题研究”的双渠道成长模式，辅以“线上+线下”的全方位的辅导和管理，确保培训效果，促进学员们学以致用。

### 开营致辞

华测集团总裁申屠献忠先生首先进行了开营致辞，对第二期光华LAP项目提出了期望和要求，同时也希望各位学员通过这个培训项目能有所收获，有所成长。



华测集团总裁申屠献忠先生开营致辞

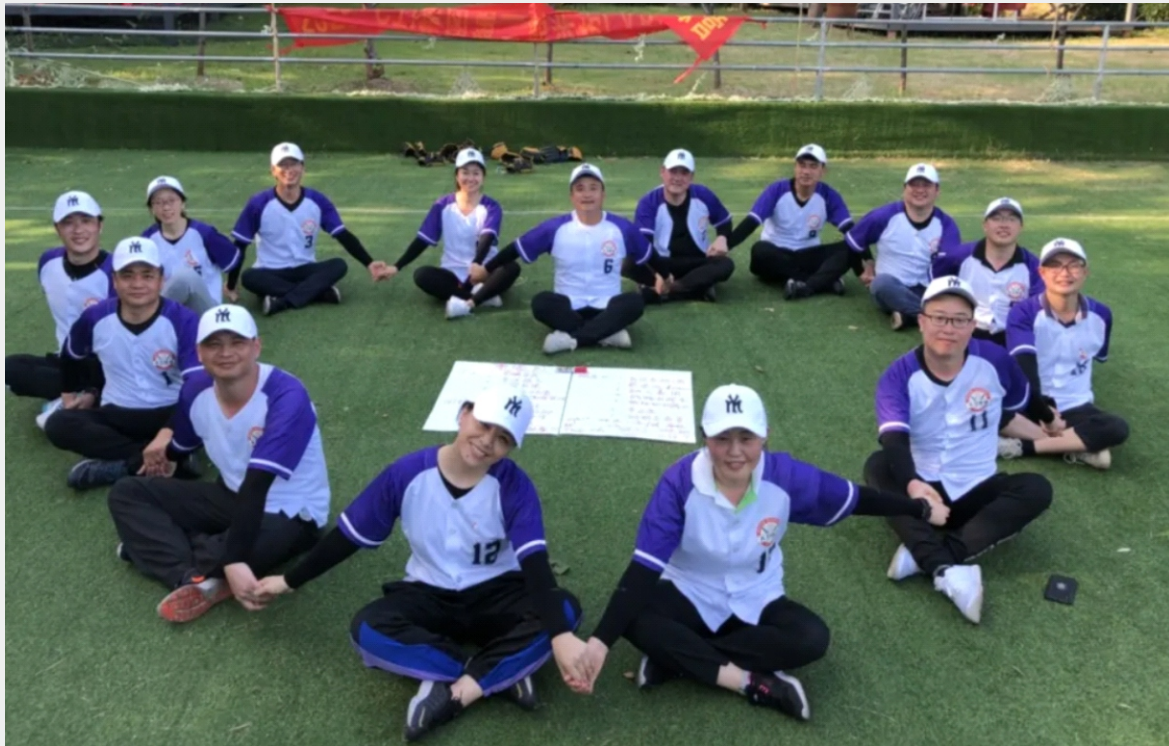
### 双选会环节

在“双选会”环节中，导师们间展开了激烈的“抢人大战”，将心仪的人才招揽到自己的课题组中。受益于第一期行动学习研究出来的方向结论对集团发展的指引，第二期学员们将在培训中不断论道学习，持续提升自己的核心竞争力。



**棒球领导力培训开营**

在棒球领导力培训中，学员们在体验中学习领导力，不仅学习了棒球独特的技法及体育精神，更是在这样一项看似大家都不熟悉的运动项目中，深刻体验到了激发潜力、传递信任、专注目标、合作共赢的领导力的真谛！



棒球领导力培训现场

**心智与我培训开营**

甘再明老师采取互动研讨、短片分享、案例分析等多种形式，带领学员们踏上了思维之旅第一站。培训过程中，全程干货。学员们与讲师进行了深入的交流和探讨，了解了自我的思维基线，对于如何培养自己成长型心智也有了更清晰的认知。



心智与我培训现场

**案例：阳光计划**

“阳光计划”是CTI华测检测为校园应届生量身定制的学习发展项目，是集团战略人才发展项目中的重要组成部分。为了帮“后浪们”快速从“校园人”转型为“职场人”，我们将在未来3个月的项目周期内，通过多元的学习模式，将学生打造成为“华测人”。

本次阳光计划共吸引了132位来自全国57所高校的应届毕业生，未来他们将在CTI华测检测旗下的9个事业部、28个工作城市、22个不同的岗位进行工作及学习。

恭喜后浪们选择了一个蓬勃发展的、有意义的好行业：中国TIC市场是全球最大的检测认证（TIC）市场，而华测是中国TIC行业民营企业的领军龙头。有了企业的高质量增长，才能为员工不断提供成长机会。华测非常重视人才培养，欢迎有朝气、有梦想、爱学习、肯努力的年轻人加入。阳光计划是为你们量身打造的培养计划，希望后浪们能够珍惜这次难得的机会，在工作中保持团队精神，用积极心态面对未来的不确定性，不断学习，快乐成长。

——CTI华测检测总裁 申屠献忠先生



### 培训辅导方面

我们为应届生们安排了9位部门总顾问、103位导师、12位内部讲师、22位辅导员、4位班主任，全方位地为应届生的学习和成长保驾护航。

阳光计划为每位学员均配备了工作岗位上的导师，通过定期的正式沟通、及时的工作辅导，用热情与真诚，像明灯一样，指引帮助学员迅速进入岗位角色、达到岗位要求。

### 学习内容方面

我们共安排了16门通用类课程与353门专业类课程的学习，并为每位应届生定制个性化的学习成长计划。结合集中培训及岗位学习的形式，通过面授、E-Learning、直播、导师带教等多种学习方式，搭配课题小组研究的环节，让学习更具实战性、主动性、趣味性。

阶段性工作评估及反馈、班主任评价、积分赛、优秀学员评选，通过不同视角的多维度考察，让学员清晰收到全方位的各阶段成长进步及改进提示，帮助保持清晰的自我认知，快速“升级打怪”。

通过让学员组成虚拟团队进行课题研究、提交成果、课题汇报，考察团队协作、问题分析与解决等综合能力，挖掘领导力潜能。



培训现场

## 3.3 职业健康与安全

### 3.3.1 健康与安全管理体系

我们建立了完善的职业健康与安全管理体系，形成了“集团QHSE规划部-各大区质量管理部-属地公司HSE管理部门-各公司及部门”四级管理组织架构。我们制定《QHSE事故与事件管理办法》，对事故与事件种类、等级、处理流程、整改与验收等进行了详细的规定，对在工作过程中发生的与工作相关的火灾爆炸、施工隐患、职业病、作业场所意外伤害、群体健康事件、危险品接触等各种事故与事件，进行规范化管理与处理。

根据国家与地区相关法律法规，从化学品、消防、环境、职业卫生、特种设备与特种作业等各个领域，识别生产与操作过程中可能面临HSE风险点，并制定相关制度措施与应急管理。同时，我们推行全员安全文化与文化，制定《QHSE举报管理办法》，鼓励全员监督与举报QHSE相关的管理缺陷与风险，避免或减少事故的发生。

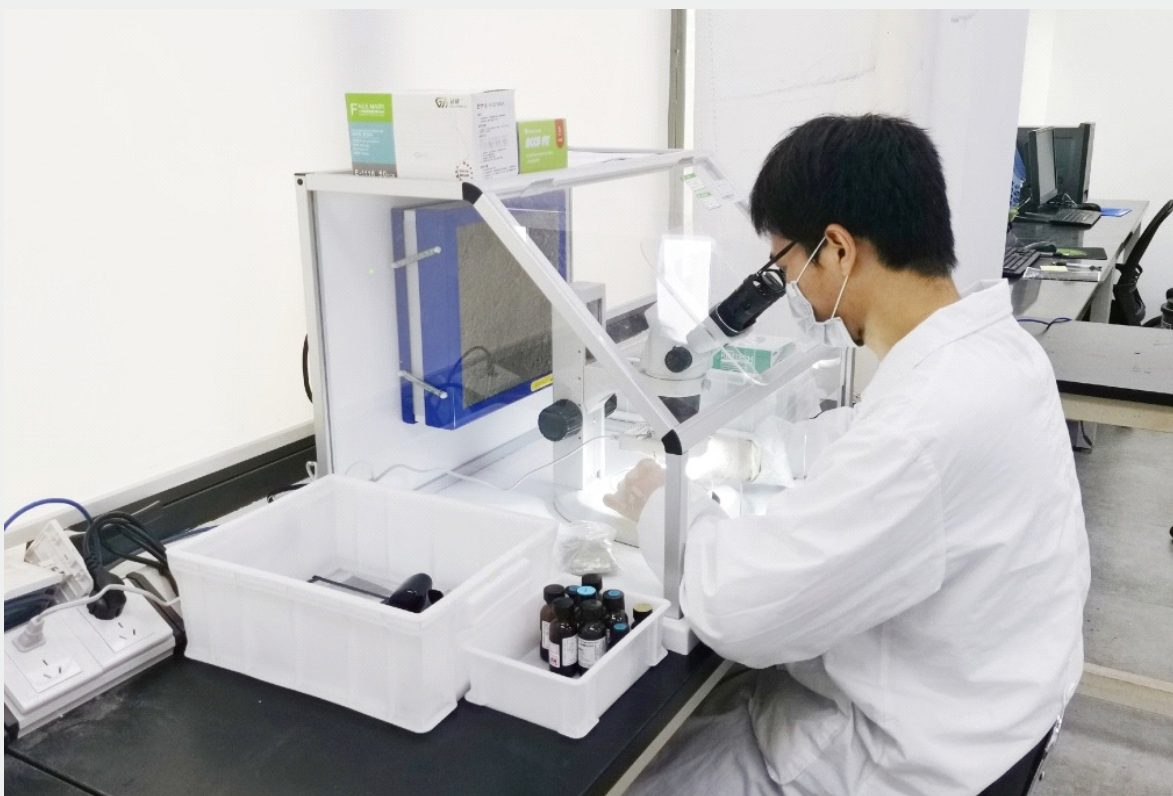
领域	制度名称
健康与安全管理	《安全生产目标管理》《安全生产责任制度》《安全目标责任考核、奖惩制度》《安全检查与隐患排查管理制度》《应急救援管理制度》《安全事故报告和处理制度》《安全教育培训制度》
健康与安全操作	《高处作业管理制度》《特种作业人员管理制度》《危险化学品安全管理制度》《危险作业管理制度》《进入受限空间管理制度》《劳动防护用品管理制度》
日常健康与安全	《职业卫生管理制度》《消防安全管理制度》《防火、防爆安全管理制度》《消防器材检查标准》

#### 案例：石棉检测相关措施

上海船舶实验室的检测项目主要为石棉禁用物质，由于石棉纤维能引起石棉肺、胸膜间皮瘤等疾病，许多国家选择了全面禁止使用这种危险性物质。石棉检测过程中可能伴有吸入性危险。因此，实验室做了以下几点的相关措施：



1. 涉及直接接触检测材料的工种必须佩带一次性防尘口罩、一次性手套、白大褂等安全防护用具，必要时需要佩带全面的防毒面具、一次性的防护服、护目镜；
2. 涉及直接接触检测样品的操作，必须在通风柜中完成；
3. 化学试剂用品实行双人管理，双人监督，限量领取使用。化学试剂用品实行培训，授权机制；
4. 实验室每月对检测工作环境的空气纤维数进行检测和评定，以降低纤维对人体的吸入性危害。



检测现场

### 3.3.2 健康与安全培训教育

根据国家安全生产方针和法令，我们制定《安全培训教育制度》，制定安全培训教育年度计划，对管理人员、从业人员（特殊工种与特殊作业）、新从业人员等进行安全培训教育，同时对外来人员及承包商进行安全教育。

我们推行全员安全文化与教育，日常对全员进行安全培训教育，如学习国家法律法规、学习规章制度、操作流程与安全知识等；开展防火防爆防中毒及自我保护能力训练；

开展岗位安全技术练兵；开展隐患排查；开展技术座谈和观看安全教育录像等。制定安全宣传材料，通过安全宣传栏、小册子等方式，宣传安全知识。

2020年，开发8个线上培训课程，组织35场线上培训，参训人数达2,999人；开发了2个视频教学课程，通过E-Learning平台向新入职员工发送学习任务，做到覆盖率100%，累计学习人数3,205人。

不同人员	培训要求以及培训内容
管理人员培训	管理人员取得安全管理资格证书，并定期进行培训，培训内容如国家安全方针政策、法律法规；地方安全生产规章制度；安全管理、技术与职业卫生知识、消防管理、危化品管理等相关专业知识；风险管理、事故案例、应急管理
从业人员（特殊工种与特殊作业）培训	特种作业人员上岗前进行专门的安全培训或取得操作资格证书，新工艺、新技术、新装置、新产品投入使用前，按照部门编制的安全操作规程对操作人员进行专门培训，合规后方可上岗；对重大事故等，组织现场培训，吸取事故教训
新从业人员培训	对新从业人员进行公司级、部门、班组三级安全培训教育，合格后，方可上岗。培训内容如国家法律法规，安全、消防、职业卫生等安全技术和安全管理知识，本单位安全目标、制度、操作规程，事故案例等

### 3.4 快乐工作

我们关爱每个员工生活，发放生日礼物、母婴关怀、节日福利等各种福利，举办节日活动、团建活动、协会活动、员工生日会、运动会等各种活动。

我们关爱女性员工，办公区特设母婴室。按照公司规定，

每年三月八日全体女职工带薪休假半天。全国各地针对女职工举办各种活动，如上海女神节活动等。

2020年，相应福利和活动投入3,347,200元；举办212场活动，参与人次达41,095人次。

#### 案例：华测集团家庭日

华测集团的成长离不开每一位员工的努力，也离不开背后家人的理解和支持，华测集团特色活动——华测集团家庭日，每年举办一次。通过家庭日活动让员工和家属一起感受华测文化，让员工和家属一起找到参与感，增进彼此感情，共享亲情时光。



1. 华测集团家庭日活动，上海活动分为游园区、团队竞技区、亲子区、自由活动区四个活动区域共同进行，共400人参与。



上海华测集团家庭日活动现场

2. 华测集团家庭日活动，淮安活动以轻松欢乐的形式，举行家庭欢乐派对，邀请员工和家属共同体验农家劳动、闯关游戏。本次活动共90人参与。



淮安华测集团家庭日活动现场

案例：文体活动

华测集团每年举办丰富多彩的文体活动，健步走、羽毛球赛、篮球赛、运动会、知识竞赛等活动，协调员工工作和生活。

1. 华测集团全员健步走活动

华测集团举办2020年第二届全员健步走活动。始终秉承着鼓励全员运动起来的目的，旨在快乐工作，健康生活，并且坚信唯有健康才是对自己最大的奖励。活动共有2,652人参赛，合计192支队伍。



华测集团举办第二届全员健步走活动

2. 华测集团东方区举办羽毛球赛

华测集团东方区举办“羽林争锋 东方区羽球赛”活动。此次活动加强了东方区各分子公司联动，丰富员工业务生活，增强了员工身体素质。共233人参与比赛。



华测集团东方区“羽”林争锋 东方区羽球赛活动现场



# 04 环境保护

Environmental Protection



稳定的自然环境是发展的基础。我们愿意加入到保护地球家园的行动行列中，高效利用能源，以可持续的方式促进社会发展。



稳定的自然环境是发展的基础。我们愿意加入到保护地球家园的行动行列中，高效利用能源，以可持续的方式促进社会发展。

## 4.1 应对气候变化

气候变化已成为全球性的风险。中国气象局气候变化中心在《中国气候变化蓝皮书（2020）》指出：2019年，全球平均温度较工业化前水平高出约1.1°C，是有完整气象观测记录以来第二暖的年份，过去五年（2015-2019年）是有完整气象观测记录以来最暖的五个年份；20世纪80年代以来，每个连续十年都比前一个十年更暖。我们也看到全世界高温、干旱、灾难性降水、台风等极端天气事件频发，这是大自然敲响的警钟。我们逐渐意识到应对气候变化的

必要性和迫切性。

2020年9月，中国正式向全世界做出“2060年实现碳中和”的承诺。我们开始意识到在这场全球气候治理事业中，作为企业的华测集团，必须承担责任和做出贡献。我们将应对气候变化作为集团ESG管理的重要议题之一，并由集团ESG执行小组统筹推进。我们也清楚地认识到，华测集团对于气候变化议题的关注和投入仍处于起步阶段。

### 4.1.1 温室气体来源

由于业务的特性，我们温室气体排放主要来自两个方面：

#### 能源消耗排放

实验室消耗的电力、暖气或冷却所产生的间接排放。我们在集团150间实验室中，使用了上万台实验仪器、取暖设备、空调等。这些仪器或设备是我们开展业务的基础，也是为员工营造舒适工作环境的关键。

硬件及饮水机、冰箱、微波炉等生活电器。这些设施、设备的使用消耗了电能，间接产生了温室气体。

集团车队消耗汽油所产生的直接排放。我们拥有15台采样车，12台移动监测车，6台快检车，4台体检车以及23辆商务车，这些工作车用于必要的检测业务和短程出行。

办公室消耗的电力、暖气或冷却所产生的间接排放。我们在办公室中配备了照明灯、空调、打印机、碎纸机等办公

#### 商务出行排放

由于业务特性，我们需要与客户及合作伙伴进行现场沟通。因此，我们通过高铁、航空等交通出行方式与遍布各地的客

户及合作伙伴见面。这也是我们温室气体排放的重要来源。

### 4.1.2 气候相关风险和机遇

我们主要参考了气候相关财务信息披露工作组（TCFD）所提出的关于气候相关风险及机遇的分析框架，由ESG工作

小组对集团气候变化相关风险和机遇进行初步评估。

风 险	转型风险	随着中国“30-60”碳中和目标的提出，与低碳经济相关的法规、政策将逐步出台。同时，公众对气候变化的深入认识，也将推动市场更加青睐低碳产品和服务。在这样的趋势下，我们将以合规性为底线，努力减少集团运营对自然环境的影响，开展有关减少能源消耗和温室气体排放的项目。另一方面，我们将扩大低碳等可持续发展服务业务研发投入，与客户共同应对气候变化。
	实体风险	气候变化给我们运营带来的最大实体风险是极端天气，如台风、强降水等。华测集团有很多办公室和实验室位于沿海和降水富饶的区域，这进一步增大了极端天气对集团运营的影响。但正如在疫情（虽不属于气候事件）中表现的那样，我们成功地完成了业务向“远程”模式的转换，保持了业务的持续性，并保障了每一位员工的生命健康安全。我们有信心也有能力应对任何极端气候事件。同时，我们也会不断完善极端气候事件应急机制，提升应对能力。
机 遇		我们的气候相关机遇主要体现在服务与市场中。我们看到越来越多的企业（组织）开始向低碳经济转型。因此，我们可以充分发挥自身在能源管理、节能减排等方面的服务优势，帮助合作伙伴向低碳、循环、绿色经济转型。更重要的是，中国“30-60”碳中和目标的提出，势必促进众多行业制定低碳产品和服务的政策，这又进一步加大了对低碳、绿色技术和服务的需求。

### 4.1.3 主要策略

为应对气候变化，我们现阶段主要采取的策略包括以下三个方面：

**减少能源消耗**

我们考虑到实验室及办公场所消耗电能是温室气体排放的主要来源。我们加强了对于耗电设备的管理，高效利用实验设备、减少电能消耗。



**2 合理安排商务出行**

我们根据业务需要，优先安排离项目地较近的员工为团队成员，减少商务出行的距离。同时，我们鼓励员工优先选择公共交通出行工具。

**3 提升气候相关服务能力**

我们加强了对气候变化及相关法规、政策趋势的关注与研究，并从客户需求出发，不断提升气候变化等可持续发展服务的质量和前瞻性。

## 4.2 资源消耗

我们遍布各地的实验室和办公区需要消耗大量电力、水、纸张等资源，以维持正常的业务运营。这也是我们对自然环境最大的影响。我们已意识到资源的稀缺性以及生态系统的脆弱性，也关注到政府、社会公众等利益相关方对节能减排的期望。节约资源，保护人类共同的地球家园是我们刻不容缓

的义务和责任。我们承诺努力提高设备的能效，尽可能减少不必要的资源消耗，将对环境的影响降到最低。我们由工程与设备管理中心统筹负责集团整体能源管理工作的部门，已制定《实验设备管理办法》等制度加强节能减排管理。

### 2020年，我们的表现



### 减少能源消耗

现阶段，我们主要通过强化管理和意识提升的方式，减少业务运营的能源消耗。我们将节能知识作为日常培训的内容；将“低能耗”纳入到实验室和办公设备的采购条件中。我们鼓励员工减少办公电脑、实验设备的待机时间，及时关闭不

必要的电器和照明开关。我们建议客户收取电子版的检测、检验、认证等文件，以此减少对纸张的消耗。我们也采取了多种节能措施以减少能耗消耗，减少碳排放，如：

**01**

在每年冬季会通过开启实验室排风系统，利用外部冷空气为大功率设备减温，避免使用空调制冷。

**02**

在苏州基地新建办公大楼外，安装由散热性能高的金属材质外百叶遮阳设施，有效阻挡阳光直射辐射和漫辐射，控制热量进入室内，改善室内热环境，减少建筑空调能耗，也减少了人工照明用电。

**03**

针对大型检测区域照明需求大、设施多、功率大的情况，灯光照明采用L型、F型、Z型设计，紧紧围绕设备进行安装控制，提升照明功效。

**04**

在兼顾安全性的同时，集团数据中心交由外部数据服务机构托管，借助其高效的能源管理能力，减少自建数据中心的能耗。

### 节能降耗倡议

我们在2019年发起了“节能降耗倡议”活动，并持续至今。通过集团内部渠道，我们进行了节约用电、用水宣传，组织进行线上节能有奖问答活动，鼓励员工签署“节约能源从我做起”倡议书，增强员工日常办公与实验操作过程中的节能意识。





## 水资源管理

相较于其他行业，我们不是一家耗水量大的公司。我们的用水主要集中在实验室、以及饮用水和卫生设施。虽然我们的业务都在不受干旱和缺水影响的地区，但我们仍会监控用水情况，并努力提高用水效率。我们在可行的情况下尽量减少用水，鼓励重复用水，并通过积极宣传、张贴提示

标语来提升员工节水意识。未来，我们如在水资源短缺、提供用水困难或节约用水至关重要的地区或国家开展业务时，将密切监管用水量，努力将对水资源的消耗和影响降到最低。

## 4.3 废弃物管理

我们因业务运营所产生的有害和无害废弃物主要包括化学药品、测试样本、有机废物、废液、纸张、塑料、办公垃圾、电子废弃物等。相较于传统行业来说，我们所产生的废物量较少。而不同废物的产生量因每个实验室所专注的业

务不同而有差异。但我们仍然高度关注这些废弃物的产生和处理过程，严格要求实验室将检测完成的样品进行专人管理、专用仓库储藏，并定期交由专业机构进行处理。

### 4.3.1 危化品废弃管理

由于业务的特殊性，我们需要用到危险化学品进行检测。因此，我们依据国家《危险化学品安全管理条例》等法规政策，制订了《危险化学品安全管理办法》等多项制度，以规范此类化学品的使用和处理过程。我们根据相关法律

法规，组织对法人、总经理、化学品采购人员、化学品使用人员进行HSE培训，以保证相关人员有足够能力恰当、安全、规范地使用和处理化学品。

### 4.3.2 医疗废弃物管理

医疗废弃物也是我们重点管控的废弃物。我们严格按照《医疗废物管理条例》规定，由专门的医疗垃圾处理公司统一处

理，并对处理过程进行严格记录，保证所有废弃物得到最正确的处置。



## 4.4 关怀实验动物

药物的临床前评价是华测集团的业务之一。为确保药物的安全性、有效性，明确药物在生物体内的吸收、分布、代谢和排泄过程，新药上市前都需要进行动物试验，这已经得到了全世界政府的许可并成为强制要求。虽然，我们了解到计算机建模程序、细胞培养和人体器官芯片等技术在生物医学研究中起着关键作用。但是，我们也意识到在当前的科技水平下，这些技术还不能完全模仿人类机体的复

杂性。也就是说，动物试验在表明新药如何在整个活体内产生反应的作用还不能被替代。

因此，我们更加认识到对试验动物的深切关心，不仅是确保获得可靠试验结果的正确选择，更是对生命的尊重和敬畏。我们承诺关怀和尊重所有的试验动物，用人道的方式处理他们以确保动物福利。

### 2020年，我们的表现



我们承诺在保障试验结论可靠的前提下，坚持3R原则；持续开发和实施新的技术，实现我们的3R承诺

Reduction 减少	Replacement 替代	Refinement 优化
减少动物数量	用低等生物、微生物、细胞、计算机模拟等替代现有试验	对饲养管理和动物试验操作程序进行优化，以增进动物福利或最大限度地减少或消除动物的疼痛和痛苦



## 4.4.1 规范动物使用

我们制订了明确的操作规程，涉及实验动物笼具空间及容纳动物数量、实验动物健康监测及护理、实验动物的环境丰富及实验动物的安乐死等内容。我们确保所有与实验动物一起工作的员工都接受了广泛的培训——新员工会进行

入职时的动物福利培训；日常工作中，我们还会对员工进行定期培训，以强化员工动物福利的意识，确保其采取正确的管理和护理方式。动物福利培训内容包括但不限于：

- 实验动物福利与管理；
- 实验动物的环境丰富；
- 实验动物饲料、垫料、饮水的使用与管理；
- 外来非试验用动物及害虫的控制；
- 实验动物生物安全事件应急；
- 符合国际实验动物评估和认可委员会要求的培训。

## 4.4.2 动物福利关怀

为了提高实验动物的生活质量和福利，我们为他们提供了舒适的住所和充足的娱乐时间、必要的社交活动、健康监测和护理。我们设有实验动物纪念碑，每年至少一次向动物们致敬并敬献鲜花。

测和护理。我们设有实验动物纪念碑，每年至少一次向动物们致敬并敬献鲜花。

### 环境丰富措施

我们对不同种类的实验动物，根据其习性和喜好，设置了不同的环境丰富措施：

- 环境丰富装置，如地板玩具、同类陪伴；
- 环境丰富食品，如每周至少提供3次水果/蔬菜；
- 听觉福利，如每天须至少提供一小时的音乐听觉福利；
- 社交活动，如与同类的交流、与人类的交流（包括眼神、语言的交流）。

### 合笼饲养

- 除试验负责人、研究人员、兽医或试验方案规定不需要进行合笼饲养的动物外，所有实验动物须进行合笼饲养；
- 如无特殊原因（如外伤、疾病、严重毒性反应等），动物完成检疫期后的72小时内须完成合笼评估或试验分组后的48小时内完成合笼评估，对于恢复期动物须在解剖动物完成解剖后的72小时内进行合笼评估，如因其它原因需调整已完成合笼评估动物的位置，需72小时内进行合笼评估；
- 若动物由于某些原因（如外伤、疾病、严重毒性反应等）不能合笼饲养，须提供额外福利性食物（如花生、瓜子、水果、蔬菜等）或额外的环境丰富措施（如地板玩具等）；
- 对于转入试验的动物，若因试验操作活动需求，可将动物在当日试验活动操作前暂时分笼饲养，待当日试验操作活动结束后进行合笼饲养。
- 所有分笼、合笼操作均须做准确记录。

## 动物健康监测与护理

- 对新入室动物须先进行环境适应期检疫，根据试验期数据至少一周一次监测试验期动物的健康状况，应至少一周一次进行观察和健康监测储备动物；
- 根据实验动物水、电解质、酸碱平衡等健康情况进行补液；
- 根据实验动物疼痛等级，使用最合适的镇痛药物

## 手术及术后护理

- 手术前，制定详细的术前计划，包括培训、人员分工、操作程序的制定、麻醉与镇痛方案的拟定、手术物品的准备、动物的准备和术后监测和术后护理方案等；
- 手术过程应保证无菌操作，并有专人对麻醉深度和动物的体温、心律、呼吸频率等进行监测和记录；
- 手术结束后应注意实验动物的术后护理和疼痛处理，以及生物学功能指标、术后疼痛、术后感染的监测等。

## 4.4.3 监督动物管理与使用

我们成立由兽医、丰富动物试验经验的专家、集团非动物试验参与人员和公众代表组成实验动物管理与使用委员会（IACUC），监督动物管理和使用。IACUC每半年检查一次实验动物设施和动物饲养情况，监督实验动物饲养和使用过程中的动物福利实施情况，审查将进行的各项动物试

验方案及相应的动物管理和使用审批记录。IACUC发现违反动物福利要求的问题后，应采取评估、必要的调查或移交相关部门等方式，做出最终结论和处理方式，包括口头警告、书面警告、跟踪检查、临时或永久取消相关人员接触动物的资格、报告负责人等。





# 05 社会贡献

Social Contributions





我们从商业生态向多元化的社会生态延伸，通过供应商、合作伙伴、社区等利益相关方继续传递着价值。

## 5.1 供应商管理

与供应商的合作是我们创造价值的重要途径。我们承诺将以负责任方式采购产品和服务，并致力于实现同供应商的可持

续发展。我们希望供应商认同华测集团的价值观并在其利益相关方承担责任方面采纳与华测集团类似的原则：

- 遵守所有适用法律；
- 尊重员工的基本人权；
- 遵守禁止使用童工的法律；
- 对员工的健康与安全承担责任；
- 遵守华测集团关于供应商方面的有关规定和措施。

实验设备和实验物料是我们采购最多的物品，也是我们开展业务的基本保障。我们制订《采购管理制度》《实验物料采购实施细则》《实验设备采购实施办法》等程序文件，严格规范集团主要采购事项的流程，保障采购工作依法合规、公

开透明。我们关注供应商在环境保护、劳动保护等方面的合规情况，并将具有相关许可、资质、证明作为开展合作的基础条件。

### 2020年，我们的表现



### 5.1.1 供应商审核

我们按照《生产性物资供应商管理办法》等程序文件，每年至少开展一次供应商评审工作。2020年，我们对集团实验设备和实验物料供应商进行了审核，共评审合格供应商1,631家。

最终，根据评审条件，优秀供应商占比98%以上。此外，我们根据“合格供应商名录”的管理要求，对符合供应商资格禁用条件的供应商进行了禁用处理。

### 5.1.2 绿色采购

我们在采购能耗、噪音、辐射、振动较大，产生废水、废气较多的实验设备时，会设置多项环境类考核指标，要求供应商提供相关数据，并开展环境影响验证工作。我们纸质宣传

物部分采用FSC认证的纸品制成，促进森林资源的可持续经营。

### 5.1.3 廉洁采购

我们识别出采购/分包中可能存在的廉政风险以及存在高廉政风险的岗位和人员，制订《采购作业廉政规范》，加强采购/分包廉政行为规范以提示风险，管理供应商和采购/分包人员以消除风险源，实施阳光采购、规范采购流程以控制风险，实施监督审查以监控风险，以及处理舞弊或腐败行为以警告风险。因实验设备和物料是主要的采购类型，并且与业务有实质性联系，我们与所有实验设备和物料供应商

签署“公平竞争、阳光采购声明”。我们在“公平竞争、阳光采购声明”中公布了举报邮箱、举报电话，便于同供应商互相监督。我们要求所有采购/分包从业人员均需签署《商业行为规范》协议和《采购/分包岗位人员廉洁从业承诺书》，安排采购/分包人员接受上岗前的廉政知识培训，培训内容包括：

- 集团和部门廉政措施；
- 岗位廉政风险；
- 岗位廉政管理措施。

## 5.2 伙伴合作

我们作为中国第三方检测与认证服务的开拓者和领先者，应负有推动行业健康、持续发展的责任。我们积极加强与

同业的交流，广泛同政府、科研院校开展合作，致力于形成合力以推动行业不断升级。



## 参与国际标准工作会议

我们多年来积极参与国际标准工作，为国际标准制定贡献华测智慧。2020年，因受疫情影响，我们通过网络参与了

ISO、IEC工作组会议共7次。

## 与湖南省医疗器械注册人制度一体化平台签署战略合作协议

我们与湖南省医疗器械注册人制度一体化平台签署战略合作协议，为平台及入驻平台的企业提供全方位的国内注册检验技术支持和产品服务，为医疗行业突破研发转化门槛

高、市场准入门槛高提供一站式解决方案，推进湖南省医疗器械产业发展。

## 与黑龙江省奶业协会签署战略合作协议

华测集团全资子公司黑龙江省华测检测技术有限公司与黑龙江省奶业协会签署战略合作协议，利用自身乳品领域主要产品标准的全项检测能力，为黑龙江省奶牛养殖和乳制

品加工及其上下游相关企事业单位提供一站式检测、校准、检验、认证等一站式解决方案。

## 与阿里集团旗下考拉海购签署品质联盟合作协议

我们作为阿里集团平台治理领域的长期技术服务合作伙伴，多年来持续为其旗下天猫、淘宝等业务平台提供商家产品质量抽检、验货、优品审核认证等服务及创新解决方案。2020年，我们又与阿里集团旗下的考拉海购签署品质联盟

合作协议，协助制订跨境商品国别化的行业技术标准体系、完善平台入驻产品质量相关规则，推进平台产品的质量认证及采信，为营造放心方面的跨境消费环境贡献智慧，为品质生活传递信任。

## 加入中国ESG领导者组织

我们加入了由新浪财经牵头发起，联合中国ESG领域表现卓越的企业共同组建的商业领袖企业组织——中国ESG领导者组织，我们将进一步完善ESG管理，全面履行经济、

社会和环境责任，在赢得自身发展的同时也会以实际行动和创新实践助力更多的中国企业共同实现可持续发展。

## 产教融合三年规划

我们将校企合作放在重要的战略地位，经过多年的不断探索与发展，与多个高校建立了校企合作关系，并开展了各种校企合作方式。我们先后开展了企业开放日、学生实训实习、学校在公司设立校外实践基地、订单班、现代学徒制等一系列卓有成效的校企合作、产教融合活动。未来三年，我们将进一步巩固以往校企合作所取得的成果及经验，充分利用各种资源，放眼全国，通过探索人才培养新模式，合作开办专

业；坚持“政校企行四方联动，产学研立体推进”的校企合作方针，面向市场，面向行业，创新“合作办学、合作育人、合作就业、合作发展”的紧密型校企合作机制与体制，努力实现校企人才共享、设备共享、技术共享、校园文化互补、校企管理互通的深度校企合作关系，全面提升学校办学能力和企业的市场竞争力和社会影响力。

## 5.3 社区支持

捐赠和发挥专业优势是我们社区支持的重要方式。2020年，疫情防控与高效复工复产是所有人都关心的话题。我们通过

向防疫机构捐赠医疗物资、开设免费公益讲座、助农行动等形式向社会传递爱与温暖。

### 2020年，我们的表现



### 慈善捐赠

作为负责任的社会成员，我们为教育、科学、文化艺术、社会福利事业和人道主义项目捐赠物资。我们要求捐赠必须透明。除符合其他要求外，接收捐赠方的身份和捐赠使

用的计划必须明确，捐赠的原因和目的必须合理且记录在案。我们在《商业行为规范》中明确了绝对禁止的捐赠行为，包括：

- 提供给个人以及营利性组织的捐赠；
- 向私人账户汇款；
- 向其目标与公司原则相冲突的组织提供的捐赠；
- 各种形式的准捐赠；
- 其他有损公司声誉或可能带来重大危机公关的捐赠。

2020年，向防控防疫机构捐赠医疗物资是我们最主要的捐赠。报告期内，我们共计向医院、政府部门、社区捐赠，以及提供公益活动等价服务共计621万元。



## 公益讲座

我们通过线上直播，开展了50余场有关食品企业质量的公益免费直播培训，近6,000家企业的13,000余名专业质量人员参与在线学习；开展《食品生产企业复工风险防控》

在线培训，并在黑龙江省、吉林省、云南省、内蒙古自治区、山东省、广东省等地开设专场，用实际行动践行“防疫情·复生产·保安全”的企业担当。

## 助农行动

2020年是中国脱贫攻坚决战决胜之年。2020年我们作为唯一一家受阿里巴巴扶贫基金会邀请的“公益专项”项目内部质控团队，以验厂走访的方式，实地探访了位于甘肃省渭源县、河北省张北县、河南省民权县等地的县域农产品工厂，对涉及的农产品进行检验分析，根据工厂及产品存在的问题提出整改方案，并为工厂优化质量管理规范，确

保食品安全，同时对后续上线的公益专线的产品进行有效的质控保障。在活动中，我们发现很多品质优良的农产品，由于基础条件薄弱，只能作为初级农产品出售，并不能体现优秀产品的特质。为此，我们对工厂经营者开展法律法规培训、核心指标及营养成分检测等服务，一批营养丰富、质量优良却不为人知的农产品脱颖而出。



	一般标准披露项		索引位置
组织概括	102-1	组织名称	P6
	102-2	活动、品牌、产品和服务	P7-P8
	102-3	总部位置	P6
	102-4	经营位置	P9-P10
	102-5	所有权与法律形式	P19
	102-6	服务的市场	P9-P10
	102-7	组织规模	P6
	102-8	关于员工和其他工作者的信息	P39
	102-9	供应链	P67
	102-10	组织及其供应链的重大变化	P1-P4
	102-11	预警原则或方针	P57-P58
	102-12	外部倡议	P69
	102-13	协会成员资格	P69
战略	102-14	高级决策者的声明	P1-P4
	102-15	关键影响、风险和机遇	P1-P4
道德和诚信	102-16	价值观、原则、标准和行为规范	P22
	102-17	关于道德的建议和关切问题的机制	P22
管治	102-18	管制架构	P15
	102-19	授权	P15
	102-20	行政管理层对于经济、环境和社会议题的责任	P18
	102-21	就经济、环境和社会议题与利益相关方进行磋商	P21
	102-22	最高管治机构及其委员会的组成	P16-P17
	102-23	最高管治机构的主席	P16
	102-24	最高管治机构的提名和甄选	P15



一般标准披露项		索引位置	
102-25	利益冲突	P15	
102-26	最高管治机构在制定宗旨、价值观和战略方面的作用	P18	
102-27	最高管治机构的集体认识	P18	
102-28	最高管治机构的绩效评估	P18	
102-29	经济、环境和社会影响的识别和管理	P21	
102-30	风险管理流程的效果	P18	
102-31	经济、环境和社会议题的评审	P21	
102-32	最高管治机构在可持续发展报告方面的作用	P18	
102-33	重要关切问题的沟通	P19-P20	
102-34	重要关切问题的性质和总数	P19-P20	
利益相关方参与	102-40	利益相关方群体列表	P19-P20
	102-42	识别和遴选利益相关方	P19-P20
	102-43	利益相关方参与方针	P19-P20
	102-44	提出的主要议题和关切问题	P19-P20
报告实践	102-45	合并财务报表中所涵盖的实体	报告范围
	102-46	界定报告内容和议题边界	报告范围
	102-47	实质性议题列表	P21
	102-50	报告期	报告范围
	102-51	最近报告的日期	报告方法
	102-53	可回答报告相关的问题的联系人信息	联系方式
	102-54	符合GRI标准进行报告的声明	编制依据
	102-55	GRI内容索引	P72
管理方法	103-1	对实质性议题及其边界的说明	P19-P20
	103-2	管理方法及其组成部分	P19-P20

一般标准披露项		索引位置	
	103-3	管理方法的评估	P19-P20
经济绩效	201-2	气候变化带来的财务影响以及其他风险和机遇	P57-P58
	201-3	义务性固定福利计划和其他退休计划	P43
市场表现	202	管理方法披露	P35-P36
间接经济影响	203-1	基础设施投资和支持性服务	P71
采购实践	204	管理方法披露	P67-P68
反腐败	205	管理方法披露	P23
	205-2	反腐败政策和程序的传达及培训	P23
不当竞争行为	206	管理方法披露	P23
物料	301	管理方法披露	P59
	302	管理方法披露	P59
能源	302-1	组织内部的能源消耗量	P59
	303-1	组织与水（作为共有资源）的相互影响	P61
水资源	303-1	组织与水（作为共有资源）的相互影响	P61
排放	305	管理方法披露	P59
污水和废弃物	306	管理方法披露	P61
环境合规	307	管理方法披露	P57-P61
供应商环境评估	308	管理方法披露	P68
雇佣	401-1	新进员工和员工流动率	P42
	401-2	提供给全职员工（不包括临时或兼职员工）的福利	P43
	401-3	育儿假	P43
职业健康与安全	403	管理方法披露	P50-P52
培训和教育	404-1	每名员工每年接受培训的平均小时数	P45
	404-2	员工技能提升方案和过渡协助方案	P44-P47
	404-3	定期接受绩效和职业发展考核的员工百分比	P44



一般标准披露项			索引位置
多元化与平等机会	405-1	管治机构与员工的多元化	P39
反歧视	406	管理方法披露	P39
童工	408	管理方法披露	P39
强迫或强制劳工	409	管理方法披露	P67
人权评估	412	管理方法披露	P67
当地社区	413	管理方法披露	P70
供应商社会评估	414-1	使用社会标准筛选的新供应商	P68
营销与标识	417	管理方法披露	P22
客户隐私	418	管理方法披露	P31
社会经济合规	419	管理方法披露	P22

为持续改进我们的ESG工作，不断提高ESG管理的能力和水平，我们非常希望倾听您的意见和建议。恳请您协助完成反馈意见表中提出的相关问题，并选择以下方式反馈给我们。

联系人：柏东珠 行政总裁助理

电话：86-755-3368 2129

邮箱：baidongzhu@cti-cert.com

地址：深圳市宝安区新安街道兴东社区华测检测大楼1号楼101

您的信息	
姓名	
工作单位	
联系电话	
E-mail	
意见反馈	

1. 您对公司ESG报告的总体评价是

好    较好    一般

2. 您认为本报告是否能反映公司ESG议题的重大影响

能    一般    不了解

3. 您认为本报告所披露信息、数据、指标的清晰、准确、完整度如何

高    较高    一般    较低    低

4. 您最满意本报告哪一方面?

5. 您希望进一步了解哪些信息?

6. 您对我们今后发布报告还有哪些建议?