

# 兴全恒益债券型证券投资基金 2021 年第 1 季度报告

2021 年 3 月 31 日

基金管理人：兴证全球基金管理有限公司

基金托管人：中国工商银行股份有限公司

报告送出日期：2021 年 4 月 22 日

## § 1 重要提示

基金管理人的董事会及董事保证本报告所载资料不存在虚假记载、误导性陈述或重大遗漏，并对其内容的真实性、准确性和完整性承担个别及连带责任。

基金托管人中国工商银行股份有限公司根据本基金合同规定，于 2021 年 04 月 21 日复核了本报告中的财务指标、净值表现和投资组合报告等内容，保证复核内容不存在虚假记载、误导性陈述或者重大遗漏。

基金管理人承诺以诚实信用、勤勉尽责的原则管理和运用基金资产，但不保证基金一定盈利。

基金的过往业绩并不代表其未来表现。投资有风险，投资者在作出投资决策前应仔细阅读本基金的招募说明书。

本报告中财务资料未经审计。

本报告期自 2021 年 01 月 01 日起至 03 月 31 日止。

## § 2 基金产品概况

基金简称	兴全恒益债券	
基金主代码	004952	
基金运作方式	契约型开放式	
基金合同生效日	2017 年 9 月 20 日	
报告期末基金份额总额	2,866,351,715.46 份	
投资目标	在严格控制风险并保持基金资产流动性的前提下，追求基金资产的稳定增值。	
投资策略	本基金在投资中主要基于对国家财政政策、货币政策的深入分析以及对宏观经济的动态跟踪，通过主动管理投资策略，在主要配置债券资产的前提下，适当配置权益类资产，达到增强收益的目的。	
业绩比较基准	中国债券总指数收益率×80%+沪深 300 指数收益率×20%	
风险收益特征	本基金为债券型基金，预期收益和预期风险高于货币市场基金，但低于混合型基金、股票型基金。	
基金管理人	兴证全球基金管理有限公司	
基金托管人	中国工商银行股份有限公司	
下属分级基金的基金简称	兴全恒益债券 A	兴全恒益债券 C
下属分级基金的交易代码	004952	004953
报告期末下属分级基金的份额总额	2,787,056,798.32 份	79,294,917.14 份

## § 3 主要财务指标和基金净值表现

### 3.1 主要财务指标

单位：人民币元

主要财务指标	报告期（2021 年 1 月 1 日-2021 年 3 月 31 日）	
	兴全恒益债券 A	兴全恒益债券 C
1. 本期已实现收益	21,668,722.00	463,571.96
2. 本期利润	24,853,380.59	347,131.92
3. 加权平均基金份额本期利润	0.0094	0.0049
4. 期末基金资产净值	3,592,533,331.82	100,757,359.96
5. 期末基金份额净值	1.2890	1.2707

注：1、本期已实现收益指基金本期利息收入、投资收益、其他收入（不含公允价值变动收益）扣除相关费用后的余额，本期利润为本期已实现收益加上本期公允价值变动收益。

2、所述基金业绩指标不包括持有人认购或交易基金的各项费用（例如：申购赎回费、红利再投资费、基金转换费等），计入费用后实际收益水平要低于所列数字。

### 3.2 基金净值表现

#### 3.2.1 本报告期基金份额净值增长率及其与同期业绩比较基准收益率的比较

兴全恒益债券 A

阶段	净值增长率①	净值增长率标准差②	业绩比较基准收益率③	业绩比较基准收益率标准差④	①-③	②-④
过去三个月	0.69%	0.54%	-0.69%	0.34%	1.38%	0.20%
过去六个月	1.04%	0.48%	2.77%	0.28%	-1.73%	0.20%
过去一年	10.27%	0.55%	4.40%	0.27%	5.87%	0.28%
过去三年	26.29%	0.46%	11.35%	0.27%	14.94%	0.19%
自基金合同生效起至今	28.90%	0.42%	11.77%	0.26%	17.13%	0.16%

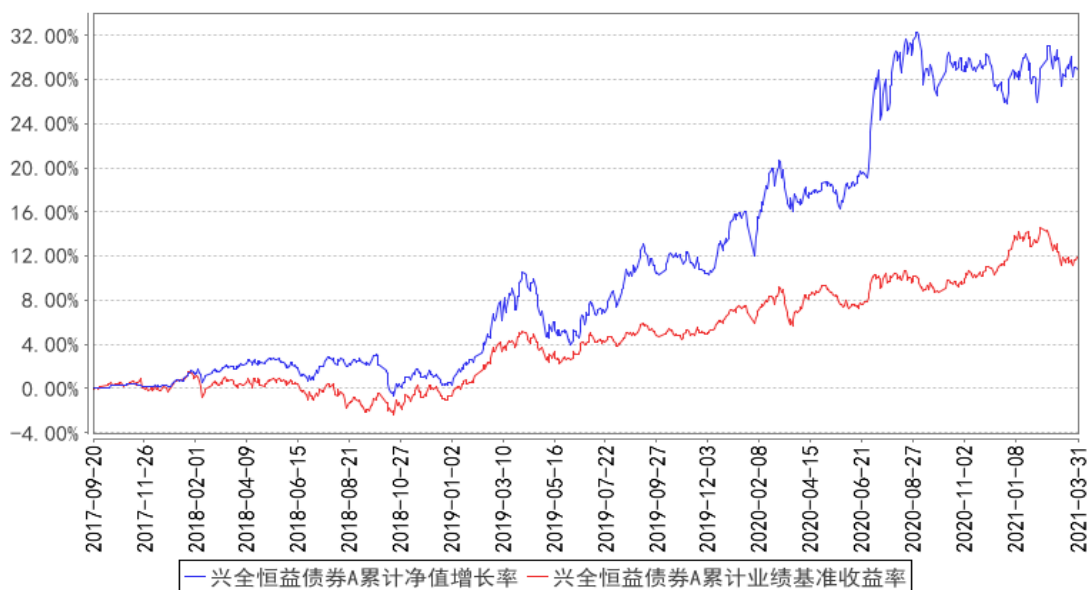
兴全恒益债券 C

阶段	净值增长率①	净值增长率标准差②	业绩比较基准收益率③	业绩比较基准收益率标准差④	①-③	②-④
过去三个月	0.59%	0.54%	-0.69%	0.34%	1.28%	0.20%
过去六个月	0.84%	0.48%	2.77%	0.28%	-1.93%	0.20%

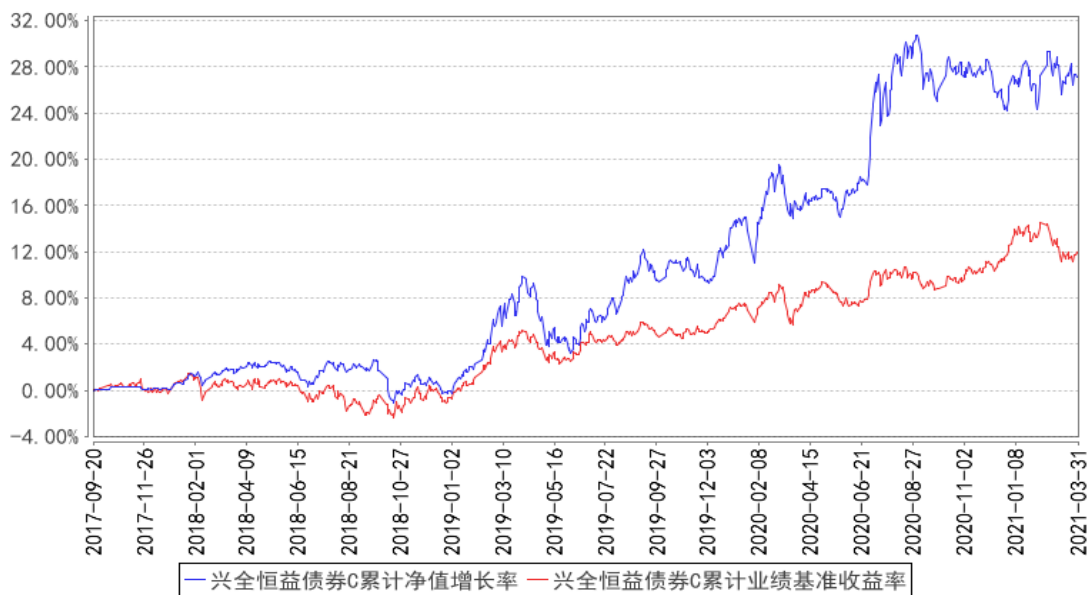
过去一年	9.84%	0.55%	4.40%	0.27%	5.44%	0.28%
过去三年	24.76%	0.46%	11.35%	0.27%	13.41%	0.19%
自基金合同生效起至今	27.07%	0.42%	11.77%	0.26%	15.30%	0.16%

### 3.2.2 自基金合同生效以来基金累计净值增长率变动及其与同期业绩比较基准收益率变动的比较

兴全恒益债券A累计净值增长率与同期业绩比较基准收益率的历史走势对比图



兴全恒益债券C累计净值增长率与同期业绩比较基准收益率的历史走势对比图



注：1、净值表现所取数据截至到 2021 年 3 月 31 日。

2、按照《兴全恒益债券型证券投资基金基金合同》的规定，本基金建仓期为 2017 年 9 月 20

日至 2018 年 3 月 20 日。建仓期结束时本基金各项资产配置比例符合本基金合同规定的比例限制及投资组合的比例范围。

### 3.3 其他指标

注：无。

## § 4 管理人报告

### 4.1 基金经理（或基金经理小组）简介

姓名	职务	任本基金的基金经理期限		证券从业年限	说明
		任职日期	离任日期		
申庆	兴全沪深 300 指数增强型证券投资基金 (LOF)、兴全恒益债券型证券投资基金、兴全中证 800 六个月持有期指数增强型证券投资基金基金经理	2017 年 9 月 20 日	-	24 年	工商管理硕士, 历任兴证全球基金管理有限公司行业研究员, 兴全趋势投资混合型证券投资基金 (LOF) 基金经理助理、基金管理部总监助理、兴全全球视野股票型证券投资基金基金经理。
张睿	固定收益部副总监, 兴全磐稳增利债券型证券投资基金、兴全恒益债券型证券投资基金、兴全恒瑞三个月定期开放债券型发起式证券投资基金基	2017 年 9 月 20 日	-	16 年	经济学硕士, 历任红顶金融工程研究中心研究部经理, 申银万国证券研究所高级分析师, 兴证全球基金管理有限公司研究员、兴全货币市场基金基金经理、兴全保本混合型证券投资基金、兴全磐稳增利债券型证券投资基金基金经理、兴全添利宝货币市场基金基金经理、兴全天添益货币市场基金基金经理、固定收益部总监助理、兴全兴泰定期开放债券型发起式证券投资基金基金经理。

金经理				
-----	--	--	--	--

注：1、职务指截止报告期末的职务（报告期末仍在任的）或离任前的职务（报告期内离任的）。

2、任职日期指基金合同生效之日（基金成立时即担任基金经理）或公司作出聘任决定之日（基金成立后担任基金经理）；离任日期指公司作出解聘决定之日。

3、“证券从业年限”按其从事证券投资、研究等业务的年限计算。

## 4.2 管理人对报告期内本基金运作合规守信情况的说明

本报告期内，本基金管理人严格遵循了《证券投资基金法》及其各项实施细则、《兴全恒益债券型证券投资基金基金合同》和其他相关法律法规的规定，本着诚实信用、勤勉尽责、取信于市场、取信于社会的原则管理和运用基金资产，为基金份额持有人谋求最大利益。本报告期内，基金投资管理符合有关法规和基金合同的规定，无违法违规、未履行基金合同承诺或损害基金份额持有人利益的行为。

## 4.3 公平交易专项说明

### 4.3.1 公平交易制度的执行情况

本报告期内，本基金管理人严格按照《证券投资基金法》、《证券投资基金管理公司公平交易制度指导意见》及公司相关制度等规定，从投资授权、研究分析、投资决策、交易执行、业绩评估等环节严格把关，确保各投资组合之间得到公平对待，保护投资者的合法权益。公司风险管理部对公司管理的不同投资组合的整体收益率差异进行统计，从不同的角度分析差异的来源、考察是否存在不公平的因素。

本报告期内公司旗下基金严格遵守公司的公平交易制度，未发现违反公平交易原则的情况。

### 4.3.2 异常交易行为的专项说明

本报告期内，不存在本投资组合参与的交易所公开竞价同日反向交易成交较少的单边交易量超过该证券当日成交量的 5% 的情况，未发现可能导致不公平交易和利益输送的异常交易情况。

## 4.4 报告期内基金的投资策略和运作分析

报告期内，债券市场呈现震荡走势。一季度国内经济继续呈现较强的复苏走势，实体需求及融资需求均较强，年初风险资产价格继续上升，而春节前货币政策意外收紧，使得股债市场均受到一定冲击。但随着疫情二次影响及部分信用违约事件的冲击，资金利率重回宽松，总体而言货币政策方向趋紧而节奏依然是较温和的，因此资金的配置方向一是选择较为确定的中短久期票息

策略及息差，二是挖掘优质主体的次级债、永续债等品种而避开信用下沉策略，三是避开高估值板块并寻找业绩增长较好的低估值板块。转债市场波动较大，春节前低估值债性转债受到流动性及信用风险担忧的冲击大幅下跌，而后逐步修复，公用事业、钢铁等板块表现较好，转债发行主体主动下修转股价增多；高估值股性转债随正股出现较大调整，两极分化的情况较去年有所收敛。

一季度 A 股市场在春节之前的走势不仅延续甚至加剧了 2020 年呈现的 A 股历史上鲜见的行业分化、风格分化、个股分化格局。去年底以来我们一直对这种成长型板块和公司估值抬升所推动的行情较为担心。春节后 A 股市场的特征持续印证了我们之前的忧虑和困惑。即在疫情逐步退去、货币宽松到头、利率和生产要素价格逐步上升的趋势下，极端高估值的板块与个股未来会通过什么方式来消化不合理的泡沫？

我们之前提出历史上任何时期的高估值的品种都会向合理水平回归。当仅通过常理就能判定预期的高成长无法解释当前的高估值时，未来估值回归只有一种实现方式。

当前的问题是，当这种担忧在春节后突然发生且已经维持了一段时期之后，我们应该如何预判趋势并寻求相适应的应对之策。

可以明确 A 股市场估值不合理板块持续回落的趋势还未结束。但这并不代表 A 股市场未来的整体特征。目前看来，高估值且大市值板块（主要是成长性行业和板块中的代表性公司）和单一的低估值板块、以及单一的中小市值板块的跷跷板特征比较明显。这会对指数的波动形成很好的缓冲。

在具体操作上应该放眼长远，思考长期的投资风险收益比。我们依然坚持在保持总体行业和风格均衡前提下的行业内相对综合价值比较的选股策略。并积极把握各种确定性的超额收益甚至绝对收益，从而尽可能在市场回落过程中降低整体组合的下方波动，同时又能在市场上升过程中紧跟市场。

报告期内，新冠疫情的爆发使得债券市场走出超年初预期的一波行情，国内疫情造成的经济停滞影响主要集中在 2-3 月份，而随着国内疫情在较短时间内得到有力控制，欧美等地的疫情爆发再次对海外经济和金融市场带来大幅动荡，国内对疫情后复工复产的关注也逐步转移到未来全球疫情的拐点和需求的变化上。受此影响，国内外债券的避险功能凸显，我国 10 年国债收益率下行到 2.5% 附近，各期限收益率曲线纷纷突破 2016 年利率的低点。同时，收益率曲线从结构上呈现陡峭化下行，5 年以内品种下行幅度最大。

转债市场年初表现抢眼，在部分热点板块正股走高带动的上涨行情中溢价率持续走高，并出现部分高价高溢价品种，而随着新冠疫情的影响深化，转债市场有所回落，价格和溢价率均有所修复，本基金在此过程中逐步止盈部分实现转股个券和高价高溢价品种。

中长期而言，A 股市场整体估值是不贵的，经过一季度的调整，中国优质股票资产相对全球的吸引力进一步提高。目前对中长期市场的判断，本基金聚焦于后疫情阶段相对受益的投资风格、行业与公司的分析。通过风格、行业和个股的优化来防御下方波动。具体分析和运作如下：

1. 具有良好生息资产特别是高收益资产属性的股票的防御价值更加显著

这类股票主要集中于低估值、高股息、高股息收益率且稳定性较好的行业及相关公司。其中的龙头公司具备很好的防御属性。

2. 受益于当前人民普遍重视基本物质和精神生活的行业

主要包括基础食品、日用消费品、网上娱乐。已有的数据显示相关公司上半年甚至全年的业务增长水平良好。

3. 受新的生活和工作习惯形成或强化影响的相关行业

更多的网上购物、快递送达和更频繁借助视频的非现场办公和会议是当前最普遍选择。

4. 对推动经济恢复、疫情防控有显著意义，且政府长期重视或与上述受益行业关系密切的产业会得到优先和重点发展

无论新基建、老基建，只要是有益于长期社会发展、有助于推动经济恢复、疫情防控的基建都是好基建。

在此特别要强调的是环保行业（主要包括垃圾焚烧、水处理、环境综合治理）。“污染防治”是十九大报告提出的三大攻坚战之一，疫情之后中央更是多次强调了要补齐环境卫生的短板。相关行业当前市场可能有所忽视、但很容易迅速形成共识。

5. 在选择受益的行业及相关公司时，我们坚持综合比较估值水平、股息率以及资产状况等要素，不被概念性的外衣误导。

#### 4.5 报告期内基金的业绩表现

截至本报告期末兴全恒益债券 A 的基金份额净值为 1.2890 元，本报告期基金份额净值增长率为 0.69%，截至本报告期末兴全恒益债券 C 的基金份额净值为 1.2707 元，本报告期基金份额净值增长率为 0.59%，同期业绩比较基准收益率为-0.69%。

#### 4.6 报告期内基金持有人数或基金资产净值预警说明

本基金本报告期内未发生需披露的基金份额持有人数不满两百人或基金资产净值低于五千万元的情形。

## § 5 投资组合报告



## 5.1 报告期末基金资产组合情况

序号	项目	金额（元）	占基金总资产的比例（%）
1	权益投资	828,942,294.79	20.48
	其中：股票	828,942,294.79	20.48
2	基金投资	-	-
3	固定收益投资	3,087,036,494.77	76.28
	其中：债券	3,087,036,494.77	76.28
	资产支持证券	-	-
4	贵金属投资	-	-
5	金融衍生品投资	-	-
6	买入返售金融资产	-	-
	其中：买断式回购的买入返售金融资产	-	-
7	银行存款和结算备付金合计	49,763,558.94	1.23
8	其他资产	80,975,278.84	2.00
9	合计	4,046,717,627.34	100.00

## 5.2 报告期末按行业分类的股票投资组合

## 5.2.1 报告期末按行业分类的境内股票投资组合

代码	行业类别	公允价值（元）	占基金资产净值比例（%）
A	农、林、牧、渔业	-	-
B	采矿业	6,168,000.00	0.17
C	制造业	487,840,089.74	13.21
D	电力、热力、燃气及水生产和供应业	1,290,229.51	0.03
E	建筑业	8,686,403.10	0.24
F	批发和零售业	5,021,244.35	0.14
G	交通运输、仓储和邮政业	9,570,391.02	0.26
H	住宿和餐饮业	-	-
I	信息传输、软件和信息技术服务业	80,878,767.00	2.19
J	金融业	88,771,071.00	2.40
K	房地产业	3,533,760.00	0.10
L	租赁和商务服务业	3,907,135.95	0.11
M	科学研究和技术服务业	-	-
N	水利、环境和公共设施管理业	9,166,494.72	0.25
O	居民服务、修理和其他服务业	-	-
P	教育	-	-
Q	卫生和社会工作	64,804,830.00	1.75
R	文化、体育和娱乐业	59,303,878.40	1.61
S	综合	-	-

合计	828,942,294.79	22.44
----	----------------	-------

### 5.2.2 报告期末按行业分类的港股通投资股票投资组合

注：无。

### 5.3 报告期末按公允价值占基金资产净值比例大小排序的前十名股票投资明细

序号	股票代码	股票名称	数量（股）	公允价值（元）	占基金资产净值比例（%）
1	002572	索菲亚	2,498,800	82,285,484.00	2.23
2	002044	美年健康	4,261,500	64,804,830.00	1.75
3	002739	万达电影	3,346,720	59,303,878.40	1.61
4	600195	中牧股份	4,528,580	54,795,818.00	1.48
5	300123	亚光科技	6,282,000	51,882,960.00	1.40
6	002821	凯莱英	158,856	45,888,732.72	1.24
7	000001	平安银行	1,898,000	41,774,980.00	1.13
8	002558	巨人网络	2,207,237	31,287,481.24	0.85
9	002562	兄弟科技	5,944,798	28,178,342.52	0.76
10	002773	康弘药业	730,027	20,457,590.02	0.55

### 5.4 报告期末按债券品种分类的债券投资组合

序号	债券品种	公允价值（元）	占基金资产净值比例（%）
1	国家债券	56,406,000.00	1.53
2	央行票据	-	-
3	金融债券	280,748,000.00	7.60
	其中：政策性金融债	200,364,000.00	5.43
4	企业债券	668,610,700.00	18.10
5	企业短期融资券	332,341,000.00	9.00
6	中期票据	362,360,000.00	9.81
7	可转债（可交换债）	1,386,570,794.77	37.54
8	同业存单	-	-
9	其他	-	-
10	合计	3,087,036,494.77	83.58

### 5.5 报告期末按公允价值占基金资产净值比例大小排序的前五名债券投资明细

序号	债券代码	债券名称	数量（张）	公允价值（元）	占基金资产净值比例（%）
1	200216	20 国开 16	1,500,000	150,195,000.00	4.07
2	132018	G 三峡 EB1	849,030	103,649,582.40	2.81
3	110059	浦发转债	720,770	74,023,079.00	2.00
4	155419	19 南网 02	700,000	70,504,000.00	1.91
5	163865	21 招证 S1	700,000	70,147,000.00	1.90

## 5.6 报告期末按公允价值占基金资产净值比例大小排序的前十名资产支持证券投资 明细

注：本基金本报告期末未持有资产支持证券。

## 5.7 报告期末按公允价值占基金资产净值比例大小排序的前五名贵金属投资明细

注：无。

## 5.8 报告期末按公允价值占基金资产净值比例大小排序的前五名权证投资明细

注：本基金本报告期末未持有权证。

## 5.9 报告期末本基金投资的国债期货交易情况说明

### 5.9.1 本期国债期货投资政策

国债期货作为利率衍生品的一种，有助于管理债券组合的久期、流动性和风险水平。基金管理人将按照相关法律法规的规定，以套期保值为目的，结合对宏观经济形势和政策趋势的判断、对债券市场进行定性和定量分析。基金管理人构建量化分析体系，对国债期货和现货基差、国债期货的流动性、波动水平、套期保值的有效性等指标进行跟踪监控，在最大限度保证基金资产安全的基础上，力求实现基金资产的长期稳定增值。

### 5.9.2 报告期末本基金投资的国债期货持仓和损益明细

注：本基金本报告期末未持有国债期货。

### 5.9.3 本期国债期货投资评价

国债期货暂不属于本基金的投资范围，故此项不适用。

## 5.10 投资组合报告附注

### 5.10.1 本基金投资的前十名证券的发行主体本期是否出现被监管部门立案调查，或在报告编制日前一年内受到公开谴责、处罚的情形

本基金投资的前十名证券的发行主体本期未出现被监管部门立案调查，并且未在报告编制日前一年内受到公开谴责、处罚的情形。

### 5.10.2 基金投资的前十名股票是否超出基金合同规定的备选股票库

本基金投资的前十名股票未超出基金合同规定的备选股票库。

### 5.10.3 其他资产构成

序号	名称	金额（元）
----	----	-------

1	存出保证金	220,404.22
2	应收证券清算款	52,705,713.58
3	应收股利	-
4	应收利息	27,697,269.63
5	应收申购款	351,891.41
6	其他应收款	-
7	待摊费用	-
8	其他	-
9	合计	80,975,278.84

#### 5.10.4 报告期末持有的处于转股期的可转换债券明细

序号	债券代码	债券名称	公允价值（元）	占基金资产净值比例（%）
1	132018	G 三峡 EB1	103,649,582.40	2.81
2	110059	浦发转债	74,023,079.00	2.00
3	132020	19 蓝星 EB	46,797,810.00	1.27
4	128109	楚江转债	44,158,800.00	1.20
5	128129	青农转债	43,027,092.18	1.17
6	113037	紫银转债	35,740,286.40	0.97
7	123066	赛意转债	31,275,901.44	0.85
8	110051	中天转债	29,930,120.20	0.81
9	127017	万青转债	29,085,637.04	0.79
10	110065	淮矿转债	28,985,285.00	0.78
11	110062	烽火转债	25,758,171.00	0.70
12	123050	聚飞转债	25,618,521.10	0.69
13	128032	双环转债	24,544,881.42	0.66
14	128048	张行转债	24,425,629.41	0.66
15	110068	龙净转债	24,291,895.20	0.66
16	132021	19 中电 EB	23,835,600.00	0.65
17	128131	崇达转 2	22,414,330.08	0.61
18	113602	景 20 转债	21,808,866.50	0.59
19	128125	华阳转债	21,740,290.58	0.59
20	110033	国贸转债	21,634,851.60	0.59
21	110053	苏银转债	21,420,600.00	0.58
22	110057	现代转债	20,956,108.80	0.57
23	113598	法兰转债	19,738,464.00	0.53
24	123063	大禹转债	18,344,808.16	0.50
25	123033	金力转债	17,312,883.68	0.47
26	113564	天目转债	16,971,250.00	0.46
27	113017	吉视转债	16,920,000.00	0.46
28	128133	奇正转债	15,462,865.11	0.42
29	123060	苏试转债	15,088,159.94	0.41

30	128113	比音转债	15,083,675.36	0.41
31	127016	鲁泰转债	14,888,404.44	0.40
32	113030	东风转债	14,233,559.60	0.39
33	128083	新北转债	13,672,003.20	0.37
34	110069	瀚蓝转债	13,406,720.40	0.36
35	113525	台华转债	12,926,970.00	0.35
36	113013	国君转债	12,212,200.00	0.33
37	127021	特发转 2	11,947,541.58	0.32
38	110041	蒙电转债	11,174,671.20	0.30
39	128107	交科转债	10,919,235.60	0.30
40	113578	全筑转债	10,625,593.40	0.29
41	113579	健友转债	10,323,865.20	0.28
42	128105	长集转债	9,940,321.80	0.27
43	113594	淳中转债	6,884,092.80	0.19
44	110067	华安转债	5,451,000.00	0.15
45	128022	众信转债	3,249,395.30	0.09

#### 5.10.5 报告期末前十名股票中存在流通受限情况的说明

序号	股票代码	股票名称	流通受限部分的公允价值 (元)	占基金资产净 值比例 (%)	流通受限情 况说明
1	002739	万达电影	59,303,878.40	1.61	非公开发行 流通受限
2	300123	亚光科技	51,882,960.00	1.40	大宗交易购 入流通受限
3	002562	兄弟科技	28,178,342.52	0.76	非公开发行 流通受限
4	002773	康弘药业	19,579,000.00	0.53	大宗交易购 入流通受限
5	002558	巨人网络	16,517,200.00	0.45	大宗交易购 入流通受限
6	002044	美年健康	10,657,500.00	0.29	大宗交易购 入流通受限

#### 5.10.6 投资组合报告附注的其他文字描述部分

由于四舍五入的原因，分项之和与合计项之间可能存在尾差。

### § 6 开放式基金份额变动

单位：份

项目	兴全恒益债券 A	兴全恒益债券 C
报告期期初基金份额总额	2,906,060,434.74	85,737,572.75
报告期期间基金总申购份额	1,049,090,481.93	26,541,888.69

减:报告期期间基金总赎回份额	1,168,094,118.35	32,984,544.30
报告期期间基金拆分变动份额(份额减少以“-”填列)	-	-
报告期期末基金份额总额	2,787,056,798.32	79,294,917.14

注: 买入/申购总份额含红利再投资、转换转入份额, 卖出/赎回总份额含转换转出份额。

## § 7 基金管理人运用固有资金投资本基金情况

### 7.1 基金管理人持有本基金份额变动情况

单位: 份

项目	兴全恒益债券 A	兴全恒益债券 C
报告期期初管理人持有的本基金份额	0.00	0.00
报告期期间买入/申购总份额	0.00	0.00
报告期期间卖出/赎回总份额	0.00	0.00
报告期期末管理人持有的本基金份额	0.00	0.00
报告期期末持有的本基金份额占基金总份额比例(%)	0.00	0.00

注: 买入/申购总份额含红利再投资、转换转入份额, 卖出/赎回总份额含转换转出份额。

### 7.2 基金管理人运用固有资金投资本基金交易明细

注: 本基金管理人本报告期末运用固有资金对本基金进行交易。

## § 8 影响投资者决策的其他重要信息

### 8.1 报告期内单一投资者持有基金份额比例达到或超过 20%的情况

投资者类别	报告期内持有基金份额变化情况					报告期末持有基金情况	
	序号	持有基金份额比例达到或者超过 20%的时间区间	期初份额	申购份额	赎回份额	持有份额	份额占比(%)
机构	-	-	-	-	-	-	-
个人	-	-	-	-	-	-	-
产品特有风险							
本基金本报告期内未出现单一投资者持有基金份额比例达到或超过 20%的情况, 故不涉及本项特有风险。							

注: 1、“申购金额”包含份额申购、转换转入、分红再投资等导致投资者持有份额增加的情形。

2、“赎回份额”包含份额赎回、转换转出等导致投资者持有份额减少的情形。

## 8.2 影响投资者决策的其他重要信息

无。

## § 9 备查文件目录

### 9.1 备查文件目录

1. 中国证监会准予兴全恒益债券型证券投资基金募集注册的文件；
2. 《兴全恒益债券型证券投资基金基金合同》；
3. 《兴全恒益债券型证券投资基金托管协议》；
4. 关于申请募集注册兴全恒益债券型证券投资基金的法律意见书；
5. 基金管理人业务资格批件和营业执照；
6. 基金托管人业务资格批件和营业执照；
7. 中国证监会要求的其他文件。

### 9.2 存放地点

基金管理人、基金托管人的办公场所。

### 9.3 查阅方式

投资者可登录基金管理人互联网站 (<http://www.xqfunds.com>) 查阅, 或在营业时间内至基金管理人、基金托管人办公场所免费查阅。

兴证全球基金管理有限公司

2021 年 4 月 22 日