

# 汇安泓阳三年持有期混合型证券投资基金 2021 年第 1 季度报告

2021 年 3 月 31 日

基金管理人：汇安基金管理有限责任公司

基金托管人：中国光大银行股份有限公司

报告送出日期：2021 年 4 月 22 日

## § 1 重要提示

基金管理人的董事会及董事保证本报告所载资料不存在虚假记载、误导性陈述或重大遗漏，并对其内容的真实性、准确性和完整性承担个别及连带责任。

基金托管人中国光大银行股份有限公司根据本基金合同规定，于 2021 年 4 月 21 日复核了本报告中的财务指标、净值表现和投资组合报告等内容，保证复核内容不存在虚假记载、误导性陈述或者重大遗漏。

基金管理人承诺以诚实信用、勤勉尽责的原则管理和运用基金资产，但不保证基金一定盈利。

基金的过往业绩并不代表其未来表现。投资有风险，投资者在作出投资决策前应仔细阅读本基金的招募说明书。

本报告中财务资料未经审计。

本报告期自 2021 年 1 月 1 日起至 2021 年 3 月 31 日止。

## § 2 基金产品概况

基金简称	汇安泓阳三年持有期混合
基金主代码	009566
交易代码	009566
基金运作方式	本基金每份基金份额设置三年锁定持有期。锁定持有期到期后进入开放持有期，每份基金份额自开放持有期首日起才能办理赎回及转换转出业务。锁定持有期指基金合同生效日（对认购份额而言，下同）、基金份额申购确认日（对申购份额而言，下同）或基金份额转换转入确认日（对转换转入份额而言，下同）起（即锁定持有期起始日）至基金合同生效日、基金份额申购确认日或基金份额转换转入确认日次三年的年度对日的前一日（含当日，即锁定持有期到期日）之间的区间，若该年度对日为非工作日或不存在对应日期的，则顺延至下一个工作日。基金份额在锁定持有期内不办理赎回及转换转出业务。
基金合同生效日	2020 年 12 月 16 日
报告期末基金份额总额	1,111,735,581.52 份
投资目标	本基金在有效控制投资组合风险的前提下，通过合理的资产配置，追求基金资产净值的长期稳健增值。
投资策略	本基金的主要投资策略包括资产配置策略、股票投资策略、债券投资策略、资产支持证券投资策略、股指期货投资策略、国债期货投资策略、参与融资业务策略、存托凭证投资策略。
业绩比较基准	沪深 300 指数收益率×75%+中国债券总指数收益率

	×25%
风险收益特征	本基金为混合型基金，其风险收益水平高于货币市场基金和债券型基金，低于股票型基金。
基金管理人	汇安基金管理有限责任公司
基金托管人	中国光大银行股份有限公司

### § 3 主要财务指标和基金净值表现

#### 3.1 主要财务指标

单位：人民币元

主要财务指标	报告期（2021年1月1日—2021年3月31日）
1. 本期已实现收益	-10,458,630.37
2. 本期利润	-185,185,145.81
3. 加权平均基金份额本期利润	-0.1759
4. 期末基金资产净值	1,034,368,022.43
5. 期末基金份额净值	0.9304

注：1、本期已实现收益指基金本期利息收入、投资收益、其他收入（不含公允价值变动收益）扣除相关费用后的余额，本期利润为本期已实现收益加上本期公允价值变动收益。

2、所述基金业绩指标不包括持有人认购或交易基金的各项费用，计入费用后实际收益水平要低于所列数字。

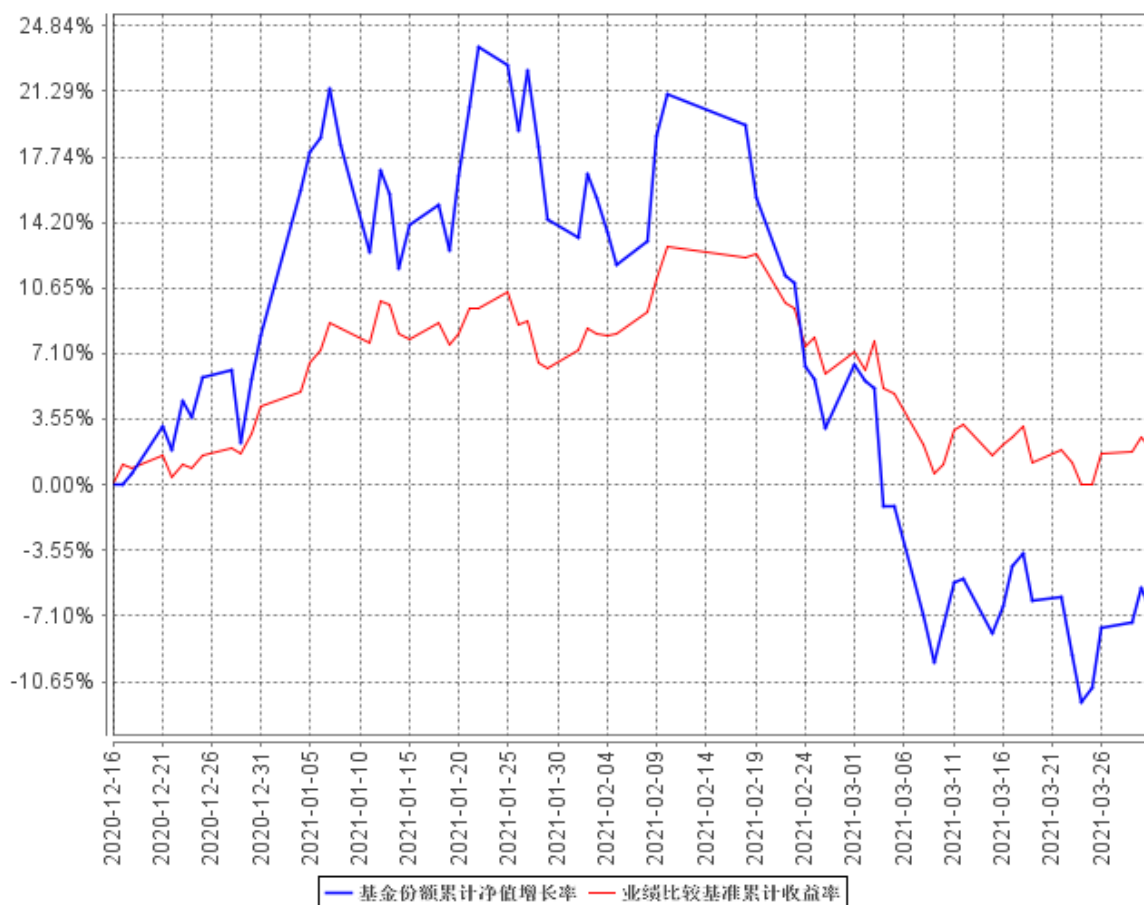
#### 3.2 基金净值表现

##### 3.2.1 基金份额净值增长率及其与同期业绩比较基准收益率的比较

阶段	净值增长率 ①	净值增长率 标准差②	业绩比较基 准收益率③	业绩比较基准 收益率标准差 ④	①—③	②—④
过去三个月	-13.92%	2.84%	-2.27%	1.20%	-11.65%	1.64%
自基金合同 生效起至今	-6.96%	2.73%	1.84%	1.14%	-8.80%	1.59%

### 3.2.2 自基金合同生效以来基金累计净值增长率变动及其与同期业绩比较基准收益率变动的比较

基金份额累计净值增长率与同期业绩比较基准收益率的历史走势对比图



注：①基金合同生效日为 2020 年 12 月 16 日，至本报告期末，本基金合同生效未满一年。

②根据《汇安泓阳三年持有期混合型证券投资基金基金合同》的规定，本基金的投资范围为具有良好流动性的金融工具，包括国内依法发行上市的股票（包含主板、中小板、创业板及其他经中国证监会核准或注册上市的股票）、存托凭证、债券（包括国债、金融债、央行票据、地方政府债、企业债、公司债、中期票据、短期融资券、超短期融资券、次级债券、政府支持机构债、政府支持债券、可转换债券、可交换债券等）、债券回购、同业存单、银行存款（包括协议存款、定期存款及其他银行存款）、货币市场工具、资产支持证券、股指期货、国债期货以及法律法规或中国证监会允许基金投资的其他金融工具。在条件许可的情况下，基金管理人可在不改变本基金既有投资目标、策略和风险收益特征并在控制风险的前提下，根据相关法律法规，参与融资业务，不需要召开基金份额持有人大会。本基金股票资产投资比例为基金资产的 50%-95%；每个交易日日终在扣除股指期货合约、国债期货合约需缴纳的交易保证金后，保持不低于基金资产净值的 5% 的现金或者到期日在一年以内的政府债券，其中现金不包括结算备付金、存出保证金和应收申购款等；股指期货、国债期货及其他金融工具的投资比例依照法律法规或监管机构的规定执行。根据基金

合同的规定，自基金合同生效之日起 6 个月内基金各项资产配置比例需符合基金合同要求。截至本报告期末，本基金仍处于建仓期。

## § 4 管理人报告

### 4.1 基金经理（或基金经理小组）简介

姓名	职务	任本基金的基金经理期限		证券从业年限	说明
		任职日期	离任日期		
邹唯	首席投资官、本基金的基金经理	2020年12月16日	-	20年	邹唯，理科硕士，20年证券、基金行业从业经历，曾任长城证券有限公司研究部行业分析师，嘉实基金管理有限公司行业分析师、基金经理、主题策略组组长，中信产业基金金融投资部董事总经理，嘉实基金管理有限公司基金经理、主题策略组组长、董事总经理。2017年12月1日加入汇安基金管理有限责任公司，担任首席投资官，董事总经理。2018年4月26日至2020年6月3日，任汇安趋势动力股票型证券投资基金基金经理；2019年1月25日至2020年8月3日，任汇安核心成长混合型证券投资基金基金经理；2018年9月27日至今，任汇安裕阳三年定期开放混合型证券投资基金基金经理；2019年8月28日至今，任汇安行业龙头

					混合型证券投资基金基金经理;2020 年 12 月 16 日至今,任汇安泓阳三年持有期混合型证券投资基金基金经理;2021 年 2 月 9 日至今,任汇安均衡优选混合型证券投资基金基金经理。
--	--	--	--	--	---

注:上述任职日期、离任日期根据本基金管理人对外披露的任免日期填写。证券从业的含义遵从行业协会《证券从业人员资格管理办法》的相关规定。

#### 4.1.1 期末兼任私募资产管理计划投资经理的基金经理同时管理的产品情况

本报告期末本基金的基金经理无兼任私募资产管理计划投资经理的情况。

#### 4.2 管理人对报告期内本基金运作遵规守信情况的说明

本报告期内,本基金管理人严格遵守《中华人民共和国证券投资基金法》等有关法律法规及基金合同、招募说明书等有关基金法律文件的规定,依照诚实信用、勤勉尽责的原则管理和运用基金资产,在控制风险的基础上,为基金份额持有人谋求最大利益,无损害基金份额持有人利益的行为。

#### 4.3 公平交易专项说明

##### 4.3.1 公平交易制度的执行情况

报告期内,基金管理人严格执行证监会《证券投资基金管理公司公平交易制度指导意见》和公司内部公平交易制度,完善相应制度及流程,通过系统和人工等方式在各环节严格控制交易公平执行,确保公平交易原则的实现。基金管理人公平对待旗下管理的所有投资组合,报告期内公平交易制度得到良好的贯彻执行,未发现存在违反公平交易原则的情况。

##### 4.3.2 异常交易行为的专项说明

基金管理人严格控制不同投资组合之间的同日反向交易,禁止可能导致不公平交易和利益输送的同日反向交易。本报告期内,本基金未发现可能的异常交易情况,不存在所有投资组合参与的交易所公开竞价同日反向交易成交较少的单边成交量超过该证券当日成交量的 5%的情况。

#### 4.4 报告期内基金投资策略和运作分析

市场回顾:2021 年一季度,市场先扬后抑、宽幅震荡;上证收 3441.91,涨幅-0.90%,深证

收 13778.67，涨幅-4.78%，创业板指收 2758.50，涨幅-7.00%，全 A 收 52466.23，涨幅-3.25%；一季度指数层面普跌。行业：前五：钢铁+15.52%，电力及公用事业+11.21%，银行+10.78%，建筑+7.82%，建材+6.45%；后五：国防军工-18.91%，非银金融-12.55%，通信-10.30%，计算机-10.12%，汽车-9.31%。一季度行业层面来看，市场风格发生了剧烈的波动和切换，前期领涨的高成长或者高确定性、机构配置较重或者涨幅较多的板块调整幅度较大，而机构配置相对较少、低估值的板块在一季度涨幅居前。

操作回顾：报告期内，我们认为经历过 2019-2020 年连续两年的估值提升，市场的波动会加大，在现有的估值水平上，市场对于企业业绩增长速度和增长质量的要求会更加严格、更加苛刻；另一方面，我们认为基于全球比较优势和龙头企业在行业内的比较优势会继续得到提升，因此从长期投资的角度大科技、大消费的龙头企业仍会有机会。基于上述逻辑，我们在一季度主要配置了以新能源汽车、光伏、军工、大炼化、金融 IT、汽车零部件等为代表的具备长期增长空间、短期景气度较好且动态估值在合理范围内的优质龙头企业。目前来看，上述方向仍是我们看好的方向。

#### 4.5 报告期内基金的业绩表现

截至本报告期末本基金份额净值为 0.9304 元；本报告期基金份额净值增长率为-13.92%，业绩比较基准收益率为-2.27%。

#### 4.6 报告期内基金持有人数或基金资产净值预警说明

本报告期内，本基金未出现连续二十个工作日基金份额持有人数量不满二百人或者基金资产净值低于五千万元的情形。

## § 5 投资组合报告

### 5.1 报告期末基金资产组合情况

序号	项目	金额（元）	占基金总资产的比例（%）
1	权益投资	973,165,048.83	93.90
	其中：股票	973,165,048.83	93.90
2	基金投资	-	-
3	固定收益投资	-	-

	其中：债券	-	-
	资产支持证券	-	-
4	贵金属投资	-	-
5	金融衍生品投资	-	-
6	买入返售金融资产	-	-
	其中：买断式回购的买入返售金融资产	-	-
7	银行存款和结算备付金合计	62,390,297.28	6.02
8	其他资产	833,421.32	0.08
9	合计	1,036,388,767.43	100.00

## 5.2 报告期末按行业分类的股票投资组合

### 5.2.1 报告期末按行业分类的境内股票投资组合

代码	行业类别	公允价值（元）	占基金资产净值比例（%）
A	农、林、牧、渔业	-	-
B	采矿业	-	-
C	制造业	847,935,105.16	81.98
D	电力、热力、燃气及水生产和供应业	24,036.12	0.00
E	建筑业	-	-
F	批发和零售业	20,493.82	0.00
G	交通运输、仓储和邮政业	-	-
H	住宿和餐饮业	-	-
I	信息传输、软件和信息技术服务业	52,913,021.71	5.12
J	金融业	72,239,000.00	6.98
K	房地产业	-	-
L	租赁和商务服务业	-	-
M	科学研究和技术服务业	-	-
N	水利、环境和公共设施管理业	33,392.02	0.00
O	居民服务、修理和其他服务业	-	-
P	教育	-	-
Q	卫生和社会工作	-	-
R	文化、体育和娱乐业	-	-
S	综合	-	-
	合计	973,165,048.83	94.08



### 5.2.2 报告期末按行业分类的港股通投资股票投资组合

本基金本报告期末未持有港股通股票。

### 5.3 报告期末按公允价值占基金资产净值比例大小排序的前十名股票投资明细

序号	股票代码	股票名称	数量（股）	公允价值（元）	占基金资产净值比例（%）
1	300750	宁德时代	266,000	85,697,220.00	8.28
2	601012	隆基股份	945,058	83,165,104.00	8.04
3	002812	恩捷股份	735,101	82,272,503.92	7.95
4	300014	亿纬锂能	1,062,065	79,814,184.75	7.72
5	600438	通威股份	2,382,700	78,009,598.00	7.54
6	002466	天齐锂业	2,000,057	75,562,153.46	7.31
7	300059	东方财富	2,650,000	72,239,000.00	6.98
8	600862	中航高科	2,630,046	67,381,778.52	6.51
9	000030	富奥股份	9,000,000	67,050,000.00	6.48
10	300395	菲利华	1,580,042	58,856,564.50	5.69

### 5.4 报告期末按债券品种分类的债券投资组合

本基金本报告期末未持有债券。

### 5.5 报告期末按公允价值占基金资产净值比例大小排序的前五名债券投资明细

本基金本报告期末未持有债券。

### 5.6 报告期末按公允价值占基金资产净值比例大小排序的前十名资产支持证券投资明细

本基金本报告期末未持有资产支持证券。

### 5.7 报告期末按公允价值占基金资产净值比例大小排序的前五名贵金属投资明细

本基金本报告期末未持有贵金属。

### 5.8 报告期末按公允价值占基金资产净值比例大小排序的前五名权证投资明细

本基金本报告期末未持有权证。

## 5.9 报告期末本基金投资的股指期货交易情况说明

### 5.9.1 报告期末本基金投资的股指期货持仓和损益明细

本基金本报告期末未持有股指期货。

### 5.9.2 本基金投资股指期货的投资政策

本基金本报告期末未使用股指期货策略。

## 5.10 报告期末本基金投资的国债期货交易情况说明

### 5.10.1 本期国债期货投资政策

本基金本报告期末未使用国债期货策略。

### 5.10.2 报告期末本基金投资的国债期货持仓和损益明细

本基金本报告期末未持有国债期货。

### 5.10.3 本期国债期货投资评价

本基金本报告期末未投资国债期货。

## 5.11 投资组合报告附注

5.11.1 本基金投资的前十名证券的发行主体本期未出现被监管部门立案调查，或在报告编制日前一年内受到公开谴责、处罚的情形。

5.11.2 基金投资的前十名股票没有超出基金合同规定的备选股票库。

### 5.11.3 其他资产构成

序号	名称	金额（元）
1	存出保证金	377,019.02
2	应收证券清算款	412,044.78
3	应收股利	-
4	应收利息	14,571.20
5	应收申购款	29,786.32
6	其他应收款	-
7	其他	-
8	合计	833,421.32

#### 5.11.4 报告期末持有的处于转股期的可转换债券明细

本基金本报告期末未持有处于转股期的可转换债券。

#### 5.11.5 报告期末前十名股票中存在流通受限情况的说明

本基金本报告期末前十名股票中未存在流通受限情况。

#### 5.11.6 投资组合报告附注的其他文字描述部分

由于四舍五入的原因，分项之和与合计项之间可能存在尾差。

### § 6 开放式基金份额变动

单位：份

报告期期初基金份额总额	840,418,491.35
报告期期间基金总申购份额	271,317,090.17
减：报告期期间基金总赎回份额	-
报告期期间基金拆分变动份额（份额减少以“-”填列）	-
报告期期末基金份额总额	1,111,735,581.52

### § 7 基金管理人运用固有资金投资本基金情况

#### 7.1 基金管理人持有本基金份额变动情况

本基金的基金管理人于本基金本报告期内未运用固有资产投资本基金。

#### 7.2 基金管理人运用固有资金投资本基金交易明细

本基金的基金管理人于本基金本报告期内未运用固有资产投资本基金。

## § 8 影响投资者决策的其他重要信息

### 8.1 报告期内单一投资者持有基金份额比例达到或超过 20%的情况

本基金本报告期内未存在单一基金份额持有人持有基金份额比例达到或超过 20%的情况。

## § 9 备查文件目录

### 9.1 备查文件目录

- 1、中国证监会批准汇安泓阳三年持有期混合型证券投资基金募集的文件
- 2、汇安泓阳三年持有期混合型证券投资基金基金合同
- 3、汇安泓阳三年持有期混合型证券投资基金托管协议
- 4、汇安泓阳三年持有期混合型证券投资基金招募说明书
- 5、报告期内在规定报刊及规定网站上披露的各项公告
- 6、中国证监会规定的其他文件

### 9.2 存放地点

北京市东城区东直门南大街 5 号中青旅大厦 13 层

上海市虹口区东大名路 501 白玉兰大厦 36 层 02-03 室

### 9.3 查阅方式

投资者可到基金管理人的办公场所及网站或基金托管人的办公场所免费查阅备查文件，在支付工本费后，可在合理时间内取得上述文件的复制件或复印件。

公司网站：<http://www.huianfund.cn/>

汇安基金管理有限责任公司

2021 年 4 月 22 日