

广发沪深300指数增强型发起式证券投资基金（广发沪深300指数增强A）基金产品资料概要更新

编制日期：2021年5月28日

送出日期：2021年6月2日

本概要提供本基金的重要信息，是招募说明书的一部分。
作出投资决定前，请阅读完整的招募说明书等销售文件。

一、产品概况

基金简称	广发沪深300指数增强	基金代码	006020
下属基金简称	广发沪深300指数增强A	下属基金代码	006020
基金管理人	广发基金管理有限公司	基金托管人	中国银行股份有限公司
基金合同生效日	2018-06-29		
基金类型	股票型	交易币种	人民币
运作方式	普通开放式	开放频率	每个开放日
基金经理	赵杰	开始担任本基金基金经理的日期	2018-06-29
		证券从业日期	2008-07-03
其他	<p>《基金合同》生效后，连续二十个工作日出现基金份额持有人数量不满200人或者基金资产净值低于5,000万元人民币情形的，基金管理人应在定期报告中予以披露；连续六十个工作日出现前述情形的，基金管理人应当向中国证监会报告并提出解决方案，如转换运作方式、与其他基金合并或者终止基金合同等，并召开基金份额持有人大会进行表决。</p> <p>本基金基金合同生效满三年之日，若基金资产净值低于2亿元人民币，基金合同自动终止。若届时法律法规或证监会规定发生变化，上述终止规定被取消、更改或补充时，则本基金可以在履行适当程序后参照届时有效的法律法规或证监会规定执行。</p> <p>法律法规另有规定时，从其规定。</p>		

二、基金投资与净值表现

(一) 投资目标与投资策略

投资目标	本基金为股票指数增强型基金，在力求对标的指数进行有效跟踪的基础上，通过数量化方法及基本面分析进行积极的指数组合管理与风险控制，力争实现超越业绩比较基准的投资收益，谋求基金资产的长期增值。
投资范围	本基金的投资范围主要为具有良好流动性的金融工具，包括标的指数（沪深300指数）成份股及其备选成份股（含存托凭证）、其他股票（含中小板、创业板及其他依法发行、上市的股票、存托凭证），权证、股指期货、债券（包括国内依法发行上市的国债、地方政府债、金融债、企业债、公司债、次级债、可转换债券、可交换债券、分离交易可转债、中小企业私募债、央行票据、中期票据、短期融资券（包括超短期融资券）以及经法律法规或中国证监会允许投资的其他债券）、债券回购、资产支持证券、银行存款、货币市场工具（含同业存单）以及法律法规或中国证监会允许基金投资的其他金融工具（但须符合中国证监会的相关规定）。

本基金可以根据有关法律法规的规定进行融资及转融通证券出借业务交易。如法律法规或监管机构以后允许基金投资其他品种，基金管理人在履行适当程序后，可以将其纳入投资范围。

基金的投资组合比例为：股票资产占基金资产的比例不低于80%，投资标的指数成份股及其备选成份股的比例不低于非现金基金资产的80%；每个交易日日终在扣除股指期货合约需缴纳的交易保证金后，保持不低于基金资产净值5%的现金或到期日在一年以内的政府债券，其中现金不包括结算备付金、存出保证金、应收申购款等；权证、股指期货及其他金融工具的投资比例依照法律法规或监管机构的规定执行。

如法律法规或监管机构以后允许基金投资其他品种或对投资比例要求有变更的，基金管理人在履行适当程序后，可以做出相应调整。

主要投资策略

本基金在指数化投资的基础上通过数量化方法进行投资组合优化，在控制与业绩比较基准偏离风险的前提下，力争获得超越标的指数的投资收益。本基金力争使日均跟踪偏离度的绝对值不超过0.5%，年化跟踪误差不超过8.0%。具体策略包括：

(1) 股票投资策略；(2) 债券投资策略；(3) 资产支持证券投资策略；(4) 金融衍生品投资策略；(5) 融资及转融通证券出借业务投资策略。

业绩比较基准

沪深300指数收益率×95%+银行活期存款利率(税后)×5%

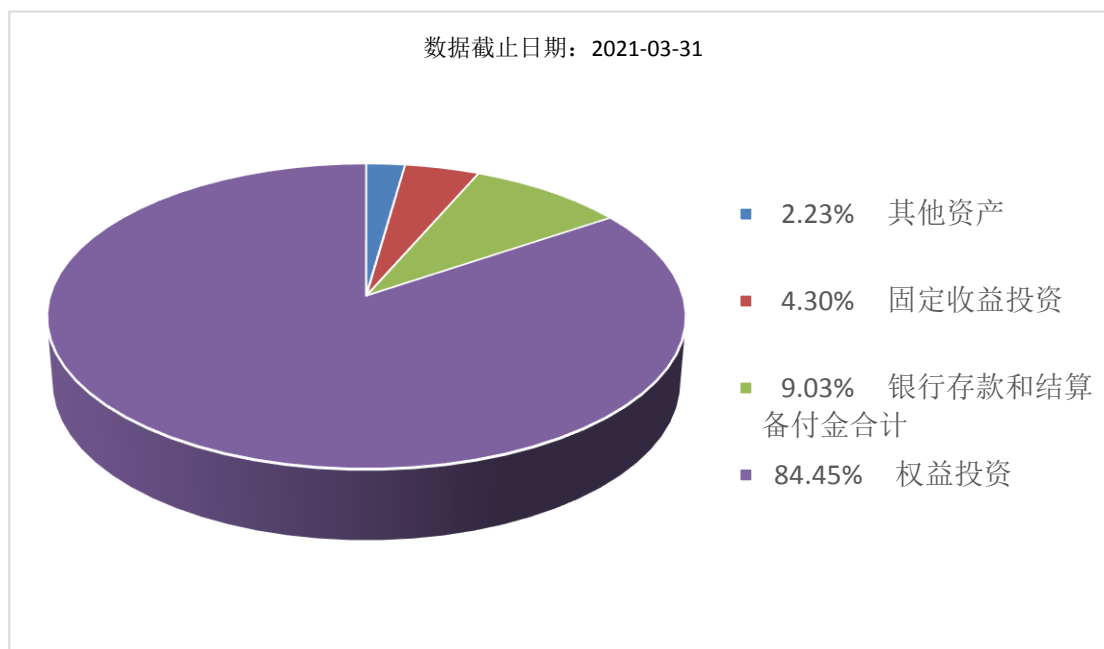
风险收益特征

本基金为股票型基金，其预期风险收益水平高于混合型基金、债券型基金及货币市场基金。本基金为指数型基金，主要采用指数复制法跟踪标的指数的表现，具有与标的指数、以及标的指数所代表的股票市场相似的风险收益特征。

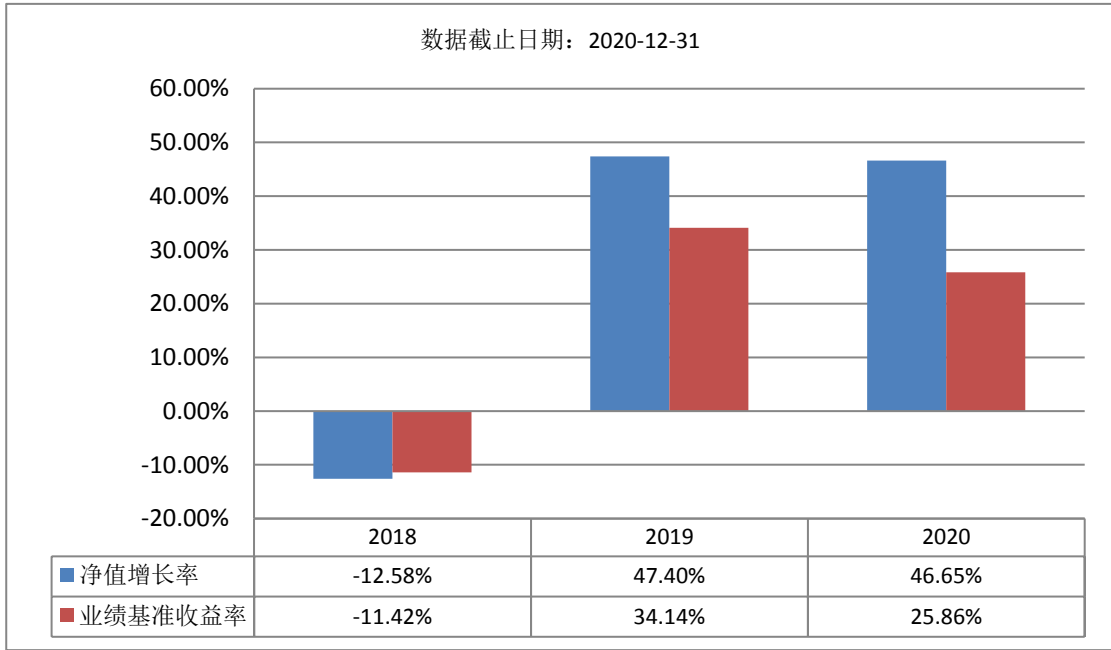
注：详见《广发沪深300指数增强型发起式证券投资基金招募说明书》及其更新文件中“基金的投资”。

(二) 投资组合资产配置图表/区域配置图表

投资组合资产配置图表



(三) 自基金合同生效以来基金每年的净值增长率及与同期业绩比较基准的比较图



注：1、本基金份额成立当年（2018年）按实际存续期计算，未按自然年度折算。
2、基金的过往业绩不代表未来表现。

三、投资本基金涉及的费用

（一）基金销售相关费用

以下费用在认购/申购/赎回基金过程中收取：

费用类型	份额 (S) 或金额 (M) /持有期限 (N)	收费方式/费率	备注
申购费（前收费）	$M < 100$ 万元	1.50%	
	$100 \text{ 万元} \leq M < 300$ 万元	0.90%	
	$300 \text{ 万元} \leq M < 500$ 万元	0.30%	
	$M \geq 500$ 万元	1000 元/笔	
赎回费	$N < 7$ 日	1.50%	
	$7 \text{ 日} \leq N < 30$ 日	0.10%	
	$N \geq 30$ 日	-	

注：本基金的申购费用由申购人承担，可用于市场推广、销售、注册登记等各项费用，不列入基金资产。

（二）基金运作相关费用

以下费用将从基金资产中扣除：

费用类别	收费方式/年费率
管理费	1.00%
托管费	0.25%
其他费用	<p>本基金费用包括基金指数许可使用费（年费率 0.016%），指数许可使用费的费率、收取下限、具体计算方法及支付方式等内容请参见招募说明书。</p> <p>《基金合同》生效后与基金相关的信息披露费用、会计师费、律师费、诉讼费、基金份额持有人大会费用、基金的证券交易费用、基金的银行汇划费用、基金相关账户的开户及维护费等费用，和</p>

按照国家有关规定和《基金合同》约定，可以在基金财产中列支的其他费用。

注：本基金交易证券、基金等产生的费用和税负，按实际发生额从基金资产扣除。

四、风险揭示与重要提示

（一）风险揭示

本基金不提供任何保证。投资者可能损失投资本金。

投资有风险，投资者购买基金时应认真阅读本基金的《招募说明书》等销售文件。

1、本基金特有的风险

（1）跟踪指数偏离风险：基金在跟踪标的指数时由于各种原因可能导致基金投资组合的收益率无法紧密跟踪标的指数的收益率，主要影响因素包括基金有投资成本、各种费用及税收，指数成份股派发现金红利、新股市值配售收益等，标的指数调整成份股构成，或成份股公司发生配股、增发等行为，标的指数成份股停牌、摘牌或流动性差等原因使本基金无法及时调整投资组合或承担冲击成本，基金管理人能力等。

（2）指数增强型策略风险：本基金在参考标的指数成份股在指数中的权重比例构建基本投资组合，再基于数量化投资分析及基本面研究等方法对投资组合进行优化，以争取实现指数增强型的目标；存在因分析方法或主观判断失误，而不能达成指数增强型的风险。

（3）基金合同自动终止的风险：本基金基金合同生效满三年之日，若基金资产净值低于 2 亿元人民币，基金合同自动终止。若届时的法律法规或证监会规定发生变化，上述终止规定被取消、更改或补充时，则本基金可以在履行适当程序后参照届时有效的法律法规或证监会规定执行。

（4）投资流通受限证券的风险：基金投资有明确锁定期的非公开发行股票，按监管机构或行业协会有关规定确定公允价值，故本基金的净值可能由于估值方法的原因偏离所持有股票的收盘价所对应的净值，投资者在申购赎回时，需考虑该估值方式对基金净值的影响。另外，本基金可能由于持有流通受限证券而面临流动性风险以及流通受限期间内证券价格大幅下跌的风险。

（5）本基金可投资于资产支持证券、中小企业私募债、股指期货、权证等特定品种，将面临投资上述品种所产生特定的风险，可能给基金净值带来不利影响或损失。

（6）本基金的特定风险还包括跟踪误差控制未达约定目标的风险、指数编制机构停止服务的风险、成份券停牌或违约的风险等。

2、投资科创板股票的风险

3、投资存托凭证的风险

4、开放式基金的共有风险

（1）市场风险；（2）管理风险；（3）职业道德风险；（4）流动性风险；（5）合规性风险；（6）投资管理风险等。

5、其他风险

（二）重要提示

中国证监会对本基金募集的注册，并不表明其对本基金的价值和收益作出实质性判断或保证，也不表明投资于本基金没有风险。

基金管理人依照恪尽职守、诚实信用、谨慎勤勉的原则管理和运用基金财产，但不保证基金一定盈利，也不保证最低收益。

基金投资者自依基金合同取得基金份额，即成为基金份额持有人和基金合同的当事人。

基金产品资料概要信息发生重大变更的，基金管理人将在三个工作日内更新，其他信息发生变更的，基金管理人每年更新一次。因此，本文件内容相比基金的实际情况可能存在一定的滞后，如需及时、准确获取基金的相关信息，敬请同时关注基金管理人发布的相关临时公告及定期报告等。

如投资者对基金合同有争议的，争议解决处理方式详见基金合同“争议的处理和适用的法律”部分或相关章节。

五、其他资料查询方式

以下资料详见广发基金官方网站 [www.gffunds.com.cn] [客服电话：95105828 或 020-83936999]

（1）《广发沪深 300 指数增强型发起式证券投资基金基金合同》

（2）《广发沪深 300 指数增强型发起式证券投资基金托管协议》

- (3) 《广发沪深 300 指数增强型发起式证券投资基金招募说明书》
- (4) 定期报告，包括基金季度报告、中期报告和年度报告
- (5) 基金份额净值
- (6) 基金销售机构及联系方式
- (7) 其他重要资料