

# 银华同力精选混合型证券投资基金 2021 年第 2 季度报告

2021 年 6 月 30 日

基金管理人：银华基金管理股份有限公司

基金托管人：中国建设银行股份有限公司

报告送出日期：2021 年 7 月 19 日

## § 1 重要提示

基金管理人的董事会及董事保证本报告所载资料不存在虚假记载、误导性陈述或重大遗漏，并对其内容的真实性、准确性和完整性承担个别及连带责任。

基金托管人中国建设银行股份有限公司根据本基金合同规定，于 2021 年 7 月 15 日复核了本报告中的财务指标、净值表现和投资组合报告等内容，保证复核内容不存在虚假记载、误导性陈述或者重大遗漏。

基金管理人承诺以诚实信用、勤勉尽责的原则管理和运用基金资产，但不保证基金一定盈利。

基金的过往业绩并不代表其未来表现。投资有风险，投资者在作出投资决策前应仔细阅读本基金的招募说明书。

本报告中财务资料未经审计。

本报告期自 2021 年 4 月 1 日起至 6 月 30 日止。

## § 2 基金产品概况

基金简称	银华同力精选混合
交易代码	009394
基金运作方式	契约型开放式
基金合同生效日	2020 年 6 月 16 日
报告期末基金份额总额	2,683,531,494.84 份
投资目标	本基金以行业和公司研究为基础，通过深入分析企业基本面，精选出一批具有持续竞争力的优势企业，力求实现基金资产的长期稳定增值。
投资策略	<p>本基金以股票投资为主，且以基本面研究驱动进行资产的配置，秉持长期持有理念，所以在一般市场情况下，基金管理人不会积极追求大类资产配置。但为进一步控制投资风险，特别是防范系统性风险的集中释放，也为了优化组合流动性管理，本基金将适度从事防御性资产配置，进行债券、货币市场工具等品种投资。</p> <p>本基金会以“自上而下”的分析视角，综合考量中国宏观经济发展前景、国家财政政策、货币政策、产业政策、国内股票市场的估值、国内债券市场收益率的期限结构、CPI 与 PPI 变动趋势、外围主要经济体宏观经济与资本市场的运行状况等因素，分析研判货币市场、债券市场与股票市场的预期收益与风险，并据此评估系统风险的程度，合理确定本基金在股票、可转债、其他类型债券、现金、股指期货、国债期货等金融工具上的投资比例。</p> <p>本基金投资组合比例为：股票资产占基金资产的比例为 60%-95%。每个交易日日终在扣除国债期货和股指</p>

	期货合约需缴纳的交易保证金后，现金或者到期日在一年以内的政府债券不低于基金资产净值的 5%，其中，现金不包括结算备付金、存出保证金和应收申购款等。
业绩比较基准	沪深 300 指数收益率×80%+中证全债指数收益率×20%
风险收益特征	本基金是混合型证券投资基金，其预期风险和预期收益水平高于债券型基金和货币市场基金。
基金管理人	银华基金管理股份有限公司
基金托管人	中国建设银行股份有限公司

### § 3 主要财务指标和基金净值表现

#### 3.1 主要财务指标

单位：人民币元

主要财务指标	报告期（2021年4月1日—2021年6月30日）
1. 本期已实现收益	-31,101,164.35
2. 本期利润	-70,951,873.98
3. 加权平均基金份额本期利润	-0.0247
4. 期末基金资产净值	2,573,842,412.39
5. 期末基金份额净值	0.9591

注：1、本期已实现收益指基金本期利息收入、投资收益、其他收入（不含公允价值变动收益）扣除相关费用后的余额，本期利润为本期已实现收益加上本期公允价值变动收益。

2、上述本基金业绩指标不包括持有人交易基金的各项费用，例如：基金的申购、赎回费等，计入费用后实际收益水平要低于所列数字。

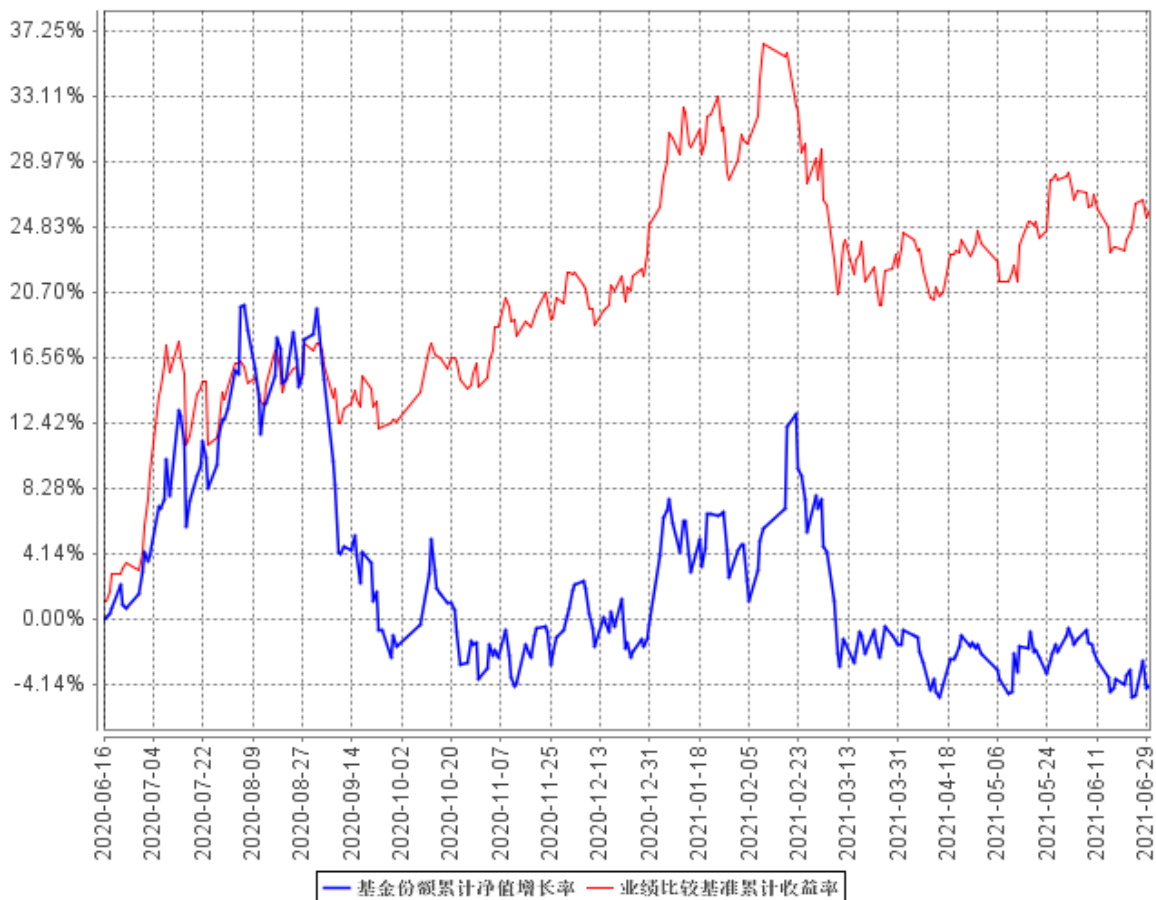
#### 3.2 基金净值表现

##### 3.2.1 基金份额净值增长率及其与同期业绩比较基准收益率的比较

阶段	净值增长率 ①	净值增长率 标准差②	业绩比较基 准收益率③	业绩比较基准 收益率标准差 ④	①—③	②—④
过去三个月	-2.58%	0.91%	3.09%	0.78%	-5.67%	0.13%
过去六个月	-3.78%	1.35%	0.82%	1.05%	-4.60%	0.30%
过去一年	-6.88%	1.47%	20.99%	1.07%	-27.87%	0.40%
自基金合同 生效起至今	-4.09%	1.45%	26.02%	1.05%	-30.11%	0.40%

### 3.2.2 自基金合同生效以来基金累计净值增长率变动及其与同期业绩比较基准收益率变动的比较

基金份额累计净值增长率与同期业绩比较基准收益率的历史走势对比图



注：按基金合同规定，本基金自基金合同生效起六个月内为建仓期，建仓期结束时本基金的各项投资比例已达到基金合同的规定：股票资产占基金资产的比例为 60% - 95%。每个交易日日终在扣除国债期货和股指期货合约需缴纳的交易保证金后，现金或者到期日在一年以内的政府债券不低于基金资产净值的 5%，其中，现金不包括结算备付金、存出保证金和应收申购款等。

## § 4 管理人报告

### 4.1 基金经理（或基金经理小组）简介

姓名	职务	任本基金的基金经理期限		证券从业年限	说明
		任职日期	离任日期		
刘辉先生	本基金的基金经理	2020年6月16日	-	19.5年	博士学位。曾就职于中信证券股份有限公司、中信基金管理有限公司、北京嘉数资产管理有限公司，

					从事投资研究工作。2016 年 11 月加入银华基金管理股份有限公司，现任职于投资管理一部。自 2017 年 3 月 15 日担任银华内需精选混合型证券投资基金（LOF）基金经理，自 2017 年 3 月 15 日至 2018 年 3 月 28 日兼任银华-道琼斯 88 精选证券投资基金基金经理，自 2019 年 12 月 13 日起兼任银华成长先锋混合型证券投资基金基金经理，自 2020 年 6 月 16 日起兼任银华同力精选混合型证券投资基金基金经理，自 2020 年 8 月 7 日起兼任银华创业板两年定期开放混合型证券投资基金基金经理。具有从业资格。国籍：中国。
王利刚先生	本基金的基金经理	2021 年 4 月 26 日	-	8.5 年	硕士学位。2012 年 7 月加入银华基金，历任研究部助理行业研究员、投资管理一部基金经理助理，现任投资管理一部基金经理。自 2019 年 12 月 31 日起担任银华成长先锋混合型证券投资基金基金经理，自 2020 年 8 月 7 日起兼任银华创业板两年定期开放混合型证券投资基金基金经理，自 2021 年 4 月 26 日起兼任银华内需精选混合型证券投资基金（LOF）、银华同力精选混合型证券投资基金基金经理。具有从业资格。国籍：中国。

注：1、此处的任职日期和离任日期均指基金合同生效日或公司作出决定之日。

2、证券从业的含义遵从行业协会《证券业从业人员资格管理办法》的相关规定。

#### 4.2 管理人对报告期内本基金运作合规守信情况的说明

本基金管理人在本报告期内严格遵守《中华人民共和国证券法》、《中华人民共和国证券投资基金法》、《公开募集证券投资基金运作管理办法》及其各项实施准则、《银华同力精选混合型证券投资基金基金合同》和其他有关法律法规的规定，本着诚实信用、勤勉尽责的原则管理和运用基金资产，在严格控制风险的基础上，为基金份额持有人谋求最大利益，无损害基金份额持有人利益的行为。本基金无违法、违规行为。本基金投资组合符合有关法规及基金合同的约定。

### 4.3 公平交易专项说明

#### 4.3.1 公平交易制度的执行情况

本基金管理人根据中国证监会颁布的《证券投资基金管理公司公平交易制度指导意见》，制定了《公平交易制度》和《公平交易执行制度》等，并建立了健全有效的公平交易执行体系，保证公平对待旗下的每一个投资组合。

在投资决策环节，本基金管理人构建了统一的研究平台，为旗下所有投资组合公平地提供研究支持。同时，在投资决策过程中，各基金经理、投资经理严格遵守本基金管理人的各项投资管理制度和投资授权制度，保证各投资组合的独立投资决策机制。

在交易执行环节，本基金管理人实行集中交易制度，按照“时间优先、价格优先、比例分配、综合平衡”的原则，确保各投资组合享有公平的交易执行机会。

在事后监控环节，本基金管理人定期对股票交易情况进行分析，并出具公平交易执行情况分析报告；另外，本基金管理人还对公平交易制度的遵守和相关业务流程的执行情况进行定期和不定期的检查，并对发现的问题进行及时报告。

综上所述，本基金管理人在本报告期内严格执行了公平交易制度的相关规定。

#### 4.3.2 异常交易行为的专项说明

本报告期内，本基金未发现存在可能导致不公平交易和利益输送的异常交易行为。

本报告期内，本基金管理人所有投资组合不存在参与的交易所公开竞价同日反向交易成交较少的单边交易量超过该证券当日成交量的 5% 的情况。

### 4.4 报告期内基金投资策略和运作分析

2021 年二季度的 A 股证券市场整体上是大的震荡之后的反弹态势。震荡的背景是货币宽松的预期发生变化，估值的推升阶段性丧失了外部环境。而反弹的背景依然是货币环境其实比预期的更宽松一些。由此反弹基本上延续了优质赛道龙头公司的估值推升过程，市场交易的重心依然在高估值品种之上。

我们在二季度继续维持了农业、科技、医药的核心配置，并少量配置了资源品作为我们低估值低位置品种。其中科技在二季度基本上延续了调整，但在五月底出现了一些反弹，其中属于半导体公司中的 IOT 的品种出现了比较明显的上涨。而农业，在 5、6 月猪价下行超预期的环境下，出现了一轮杀跌，并带动农业公司出现了程度不一的调整。

由此在市场较为强劲的反弹过程中，我们的组合并没有在反弹的主线上，所以也未能创造明显的组合收益。

市场依然交易的重心在高估值趋势性品种之上，我们的组合明显多数不在这个特征之上。但我们依然在对短期估值过高的品种进行缓步的减持，继续降低整个组合的估值水平。我们认为目前市场的上涨进入了主要由交易行为驱动的状态，而这种状态容易生变。所以我们继续耐心等待属于我们组合的机会。

对于 2021 年 3 季度，我们预估市场会出现比较明显的震荡。主要原因是大量的成长赛道的品种陆续进入了非常高的静态估值状态。很高的估值状态实际上会降低风险抵抗能力，一旦情绪有变，容易发生震荡。由此，我们需要有一些风险防御意识。我们会继续减持高位上涨品种，降低组合的重心的整体估值水平。

我们会继续维持农业的配置，适当降低科技股的配置，维持医药股和资源股的配置。

我们虽然在持续微调，但始终保持了基本的方向。而这个方向上半年似乎并没在市场交易的重心上，由此也没有为持有人创造好的收益，长期处于负收益状态，为此我们也感遗憾和歉意。坚持都包含了两种可能：坚守等待未来的正确，或者固守反复被证明的错误。我们认真梳理主要行业的演进逻辑，并以为我们坚守等待的背后逻辑基本是正确的，希望未来能够得到事实的检验。

几个重点配置方向当下的考虑如下：

A、农业产业链。目前组合中的农业品种大体包含了养殖和种植。养殖品种的在经历了 5、6 月的行业考验以后，今年最坏的行业情况基本已经过去。预估下半年的价格会处于持续而温和的复苏中。而我们更为看重的龙头企业的快速扩张以及成本下降过程，会继续展开并明显得市场很难忽视。而种植品种的背后，是生物农业介入生产的技术提升进程。这个过程其实在上半年是慢于我们以前的期待，估计下半年会有所提速。

B、科技产业链。科技产业链处于长时间调整以后的反弹之中。我们对于科技的上涨的持续性是保持谨慎的。虽然处于反弹之中，但我们不会继续扩大这部分的持仓，而且会对其中一些反弹到位的品种进行减持。当然，我们会根据基本面的持续性并加上估值匹配的考虑来对品种进行甄别性的处理。

C、医药类。本基金在 2021 年会将医药作为一个较为重要的配置方向，但当下暂时按照维持配置来考虑。

D、有色环保证券等。目前组合中适当配置低位置的资源品，作为预防性布局配置。下一阶段，我们会增加能源方向的适当配置。

#### 4.5 报告期内基金的业绩表现

截至本报告期末本基金份额净值为 0.9591 元；本报告期基金份额净值增长率为-2.58%，业绩比较基准收益率为 3.09%。

#### 4.6 报告期内基金持有人数或基金资产净值预警说明

报告期内，本基金不存在连续二十个工作日基金份额持有人数量不满二百人或者基金资产净值低于五千万元的情形。

### § 5 投资组合报告

#### 5.1 报告期末基金资产组合情况

序号	项目	金额（元）	占基金总资产的比例（%）
1	权益投资	2,428,522,892.47	93.10
	其中：股票	2,428,522,892.47	93.10
2	基金投资	-	-
3	固定收益投资	25,943,784.00	0.99
	其中：债券	25,943,784.00	0.99
	资产支持证券	-	-
4	贵金属投资	-	-
5	金融衍生品投资	-	-
6	买入返售金融资产	-	-
	其中：买断式回购的买入返售金融资产	-	-
7	银行存款和结算备付金合计	133,013,862.55	5.10
8	其他资产	20,908,586.10	0.80
9	合计	2,608,389,125.12	100.00

注：由于四舍五入的原因，市值占总资产净值比例的分项之和与合计可能有尾差。

#### 5.2 报告期末按行业分类的股票投资组合

##### 5.2.1 报告期末按行业分类的境内股票投资组合

代码	行业类别	公允价值（元）	占基金资产净值比例（%）
A	农、林、牧、渔业	449,873,005.19	17.48
B	采矿业	163,783,000.00	6.36
C	制造业	1,356,257,887.28	52.69
D	电力、热力、燃气及水生产和供应业	-	-
E	建筑业	-	-
F	批发和零售业	-	-
G	交通运输、仓储和邮政业	-	-
H	住宿和餐饮业	-	-
I	信息传输、软件和信息技术服务业	201,999,000.00	7.85
J	金融业	-	-



K	房地产业	-	-
L	租赁和商务服务业	-	-
M	科学研究和技术服务业	-	-
N	水利、环境和公共设施管理业	-	-
O	居民服务、修理和其他服务业	-	-
P	教育	-	-
Q	卫生和社会工作	256,610,000.00	9.97
R	文化、体育和娱乐业	-	-
S	综合	-	-
	合计	2,428,522,892.47	94.35

### 5.2.2 报告期末按行业分类的港股通投资股票投资组合

注：本基金本报告期末未持有港股通股票投资。

### 5.3 期末按公允价值占基金资产净值比例大小排序的股票投资明细

#### 5.3.1 报告期末按公允价值占基金资产净值比例大小排序的前十名股票投资明细

序号	股票代码	股票名称	数量（股）	公允价值（元）	占基金资产净值比例（%）
1	300244	迪安诊断	6,700,000	256,610,000.00	9.97
2	603068	博通集成	2,820,000	229,412,587.28	8.91
3	002157	正邦科技	19,000,000	227,050,000.00	8.82
4	002299	圣农发展	9,000,000	214,920,000.00	8.35
5	002385	大北农	31,000,000	210,800,000.00	8.19
6	300773	拉卡拉	6,800,000	191,964,000.00	7.46
7	300502	新易盛	5,200,000	162,500,000.00	6.31
8	000603	盛达资源	12,000,000	151,080,000.00	5.87
9	300558	贝达药业	1,300,000	140,712,000.00	5.47
10	603019	中科曙光	4,700,000	129,767,000.00	5.04

#### 5.3.2 期末按公允价值占基金资产净值比例大小排序的全国中小企业股份转让系统挂牌股票投资明细

注：本基金本报告期末未持有全国中小企业股份转让系统挂牌股票。

### 5.4 报告期末按债券品种分类的债券投资组合

序号	债券品种	公允价值（元）	占基金资产净值比例（%）
1	国家债券	25,943,784.00	1.01
2	央行票据	-	-

3	金融债券	-	-
	其中：政策性金融债	-	-
4	企业债券	-	-
5	企业短期融资券	-	-
6	中期票据	-	-
7	可转债（可交换债）	-	-
8	同业存单	-	-
9	其他	-	-
10	合计	25,943,784.00	1.01

### 5.5 报告期末按公允价值占基金资产净值比例大小排序的前五名债券投资明细

序号	债券代码	债券名称	数量（张）	公允价值（元）	占基金资产净值比例（%）
1	010107	21 国债(7)	258,920	25,943,784.00	1.01

注：本基金本报告期末仅持有上述债券。

### 5.6 报告期末按公允价值占基金资产净值比例大小排序的前十名资产支持证券投资明细

注：本基金本报告期末未持有资产支持证券。

### 5.7 报告期末按公允价值占基金资产净值比例大小排序的前五名贵金属投资明细

注：本基金本报告期末未持有贵金属。

### 5.8 报告期末按公允价值占基金资产净值比例大小排序的前五名权证投资明细

注：本基金本报告期末未持有权证。

### 5.9 报告期末本基金投资的股指期货交易情况说明

注：本基金本报告期末未持有股指期货。

### 5.10 报告期末本基金投资的国债期货交易情况说明

注：本基金本报告期末未持有国债期货。

### 5.11 投资组合报告附注

#### 5.11.1 本基金投资的前十名证券的发行主体本期受到调查以及处罚的情况的说明

本基金投资的前十名证券的发行主体本期不存在被监管部门立案调查，或在报告编制日前一年内受到公开谴责、处罚的情形。

#### 5.11.2 基金投资的前十名股票超出基金合同规定的备选股票库情况的说明

本基金投资的前十名股票没有超出基金合同规定的备选股票库之外的情形。

#### 5.11.3 其他资产构成

序号	名称	金额（元）
----	----	-------

1	存出保证金	1,089,953.52
2	应收证券清算款	18,531,225.31
3	应收股利	-
4	应收利息	468,151.83
5	应收申购款	819,255.44
6	其他应收款	-
7	待摊费用	-
8	其他	-
9	合计	20,908,586.10

#### 5.11.4 报告期末持有的处于转股期的可转换债券明细

注：本基金本报告期末未持有可转换债券。

#### 5.11.5 报告期末前十名股票中存在流通受限情况的说明

序号	股票代码	股票名称	流通受限部分的公允价值(元)	占基金资产净值比例(%)	流通受限情况说明
1	603068	博通集成	143,036,432.88	5.56	非公开发行, 流通受限

#### 5.11.6 投资组合报告附注的其他文字描述部分

由于四舍五入的原因，各比例的分项之和与合计可能有尾差。

## § 6 开放式基金份额变动

单位：份

报告期期初基金份额总额	2,980,465,495.41
报告期期间基金总申购份额	35,229,470.39
减：报告期期间基金总赎回份额	332,163,470.96
报告期期间基金拆分变动份额（份额减少以“-”填列）	-
报告期期末基金份额总额	2,683,531,494.84

注：总申购份额含转换入份额，总赎回份额含转换出份额。

## § 7 基金管理人运用固有资金投资本基金情况

注：本基金的基金管理人于本报告期末未运用固有资金投资本基金。

## § 8 影响投资者决策的其他重要信息

### 8.1 报告期内单一投资者持有基金份额比例达到或超过 20%的情况

注：本基金本报告期内不存在持有基金份额比例达到或者超过 20%的单一投资者的情况。

### 8.2 影响投资者决策的其他重要信息

无。

## § 9 备查文件目录

### 9.1 备查文件目录

- 9.1.1 银华同力精选混合型证券投资基金基金募集申请获中国证监会注册的文件
- 9.1.2 《银华同力精选混合型证券投资基金基金合同》
- 9.1.3 《银华同力精选混合型证券投资基金招募说明书》
- 9.1.4 《银华同力精选混合型证券投资基金托管协议》
- 9.1.5 《银华基金管理股份有限公司开放式基金业务规则》
- 9.1.6 本基金管理人业务资格批件和营业执照
- 9.1.7 本基金托管人业务资格批件和营业执照
- 9.1.8 本报告期内本基金管理人在指定媒体上披露的各项公告

### 9.2 存放地点

上述备查文本存放在本基金管理人或基金托管人的办公场所。本报告存放在本基金管理人及托管人住所，供公众查阅、复制。

### 9.3 查阅方式

投资者可免费查阅，在支付工本费后，可在合理时间内取得上述文件的复制件或复印件。相关公开披露的法律文件，投资者还可在本基金管理人网站（[www.yhfund.com.cn](http://www.yhfund.com.cn)）查阅。

银华基金管理股份有限公司

2021 年 7 月 19 日