

上投摩根安享回报一年持有期债券型证券投资 基金

招募说明书（更新）

注册文号：中国证监会证监许可[2020]2552 号文

注册日期：[2020 年 10 月 12 日]

基金管理人：上投摩根基金管理有限公司

基金托管人：中国邮政储蓄银行股份有限公司

【重要提示】

本基金于 2020 年 10 月 12 日经中国证券监督管理委员会证监许可【2020】2552 号文注册。

基金管理人保证本招募说明书的内容真实、准确、完整。

本招募说明书经中国证监会注册，但中国证监会对本基金募集的注册，并不表明其对本基金的价值和收益作出实质性判断或保证，也不表明投资于本基金没有风险。

投资有风险，投资人认购（或申购）基金时应当认真阅读本招募说明书。

基金的过往业绩并不预示其未来表现，基金管理人管理的其他基金的业绩并不构成对本基金业绩表现的保证。

基金管理人依照恪尽职守、诚实信用、谨慎勤勉的原则管理和运用基金资产，但不保证基金一定盈利，也不保证最低收益。

本基金投资于证券市场，基金净值会因为证券市场波动等因素产生波动，投资者在投资本基金前，需充分了解本基金的产品特性，并承担基金投资中出现的各类风险，包括：因政治、经济、社会等环境因素对证券价格产生影响而形成的系统性风险，个别证券特有的非系统性风险，由于基金投资人连续大量赎回基金产生的流动性风险，基金管理人在基金管理实施过程中产生的基金管理风险，本基金的特定风险等。

本基金可以参与存托凭证的投资，除与其他仅投资于沪深市场股票的基金所面临的共同风险外，本基金还将面临中国存托凭证价格大幅波动甚至出现较大亏损的风险，以及与中国存托凭证发行机制相关的风险。

本基金可参与国债期货的投资，国债期货的投资可能面临市场风险、基差风险、流动性风险等。

本基金可参与资产支持证券的投资。存在因投资资产支持证券而带来的风险，包括价格波动风险、流动性风险、信用风险等风险。

本基金设置基金份额持有人最短持有期限。基金份额持有人持有的每份基金份额最短持有期限为 1 年，最短持有期限内基金份额持有人面临不可办理赎回及转换转出业务的流动性风险。每份基金份额的最短持有期限结束日的下一工作日（含该日）起，基金份额持有人方可办理赎回及转换转出业务。

本基金属于债券型基金，预期风险和收益水平低于股票型基金和混合型基

金，高于货币市场基金。

当本基金持有特定资产且存在或潜在大额赎回申请时，基金管理人履行相应程序后，可以启动侧袋机制，具体详见基金合同和本招募说明书的相关章节。侧袋机制实施期间，基金管理人将对基金简称进行特殊标识，并不办理侧袋账户的申购赎回。请基金份额持有人仔细阅读相关内容并关注本基金启用侧袋机制时的特定风险。

本招募说明书根据中国证监会于 2018 年 6 月 6 日颁布并实施的《存托凭证发行与交易管理办法（试行）》的规定以及本基金的基金合同及托管协议的修订更新了相关章节，并更新了“基金管理人”章节，更新内容截止至 2021 年 8 月 13 日；本招募说明书所载其他内容截止至 2020 年 12 月 28 日。

二〇二一年八月

上投摩根安享回报一年持有期债券型证券投资基金招募说明书

目录

一、绪言.....	1
二、释义.....	1
三、基金管理人.....	6
四、基金托管人.....	17
五、相关服务机构.....	20
六、基金的募集及基金合同的生效.....	25
七、基金份额的申购、赎回和转换.....	25
八、基金的投资.....	35
九、基金的财产.....	42
十、基金资产的估值.....	43
十一、基金的收益与分配.....	49
十二、基金的费用与税收.....	51
十三、基金的会计与审计.....	53
十四、基金的信息披露.....	53
十五、侧袋机制.....	60
十六、风险揭示.....	62
十七、基金合同的变更、终止与基金财产的清算.....	68
十八、基金合同的内容摘要.....	70
十九、基金托管协议的内容摘要.....	96
二十、对基金份额持有人的服务.....	116
二十一、招募说明书的存放及查阅方式.....	117
二十二、备查文件.....	117

一、绪言

招募说明书依据《中华人民共和国证券投资基金法》和其他有关法律法规的规定，以及《上投摩根安享回报一年持有期债券型证券投资基金基金合同》（以下简称“合同”或“基金合同”）编写。

本招募说明书阐述了上投摩根安享回报一年持有期债券型证券投资基金（以下简称“本基金”或“基金”）的投资目标、策略、风险、费率等与投资人投资决策有关的全部必要事项，投资者在做出投资决策前应仔细阅读招募说明书。

基金管理人承诺本招募说明书不存在任何虚假记载、误导性陈述或重大遗漏，并对其真实性、准确性、完整性承担法律责任。本基金是根据本招募说明书所载明的资料申请募集的。本基金管理人没有委托或授权任何其他人提供未在本招募说明书中载明的信息，或对本招募说明书作任何解释或者说明。

基金管理人承诺以诚实信用、勤勉尽责的原则管理和运用基金资产，但不保证基金一定盈利，也不保证最低收益。基金根据招募说明书所载明资料发行。

本招募说明书依据基金合同编写，并经中国证监会注册。基金合同是约定基金当事人之间权利义务的法律文件。招募说明书主要向投资者披露与本基金相关事项的信息，是投资者据以选择及决定是否投资于本基金的要约邀请文件。基金投资者自依基金合同取得基金份额，即成为基金份额持有人和基金合同的当事人，其持有基金份额的行为本身即表明对基金合同的承认和接受，并按照《基金法》、基金合同及其它有关规定享有权利，承担义务。

基金投资人欲了解基金份额持有人的权利和义务，应详细查阅基金合同。

二、释义

在本招募说明书中，除非文意另有所指，下列词语或简称具有如下含义：

- 1、基金或本基金：指上投摩根安享回报一年持有期债券型证券投资基金
- 2、基金管理人：指上投摩根基金管理有限公司
- 3、基金托管人：指中国邮政储蓄银行股份有限公司
- 4、基金合同：指《上投摩根安享回报一年持有期债券型证券投资基金基金

合同》及对该基金合同的任何有效修订和补充

5、托管协议：指基金管理人与基金托管人就本基金签订之《上投摩根安享回报一年持有期债券型证券投资基金托管协议》及对该托管协议的任何有效修订和补充

6、招募说明书：指《上投摩根安享回报一年持有期债券型证券投资基金招募说明书》及其更新

7、基金产品资料概要：指《上投摩根安享回报一年持有期债券型证券投资基金基金产品资料概要》及其更新

8、基金份额发售公告：指《上投摩根安享回报一年持有期债券型证券投资基金基金份额发售公告》

9、法律法规：指中国现行有效并公布实施的法律、行政法规、规范性文件、司法解释、行政规章以及其他对基金合同当事人有约束力的决定、决议、通知等

10、《基金法》：指 2003 年 10 月 28 日经第十届全国人民代表大会常务委员会第五次会议通过，经 2012 年 12 月 28 日第十一届全国人民代表大会常务委员会第三十次会议修订，自 2013 年 6 月 1 日起实施，并经 2015 年 4 月 24 日第十二届全国人民代表大会常务委员会第十四次会议《全国人民代表大会常务委员会关于修改〈中华人民共和国港口法〉等七部法律的决定》修正的《中华人民共和国证券投资基金法》及颁布机关对其不时做出的修订

11、《销售办法》：指中国证监会 2020 年 8 月 28 日颁布、同年 10 月 1 日实施的《公开募集证券投资基金销售机构监督管理办法》及颁布机关对其不时做出的修订

12、《信息披露办法》：指中国证监会 2019 年 7 月 26 日颁布、同年 9 月 1 日实施的《公开募集证券投资基金信息披露管理办法》及颁布机关对其不时做出的修订

13、《运作办法》：指中国证监会 2014 年 7 月 7 日颁布、同年 8 月 8 日实施的《公开募集证券投资基金运作管理办法》及颁布机关对其不时做出的修订

14、《流动性风险管理规定》：指中国证监会 2017 年 8 月 31 日颁布、同年 10 月 1 日实施的《公开募集开放式证券投资基金流动性风险管理规定》及颁布机关对其不时做出的修订

15、中国证监会：指中国证券监督管理委员会

16、银行业监督管理机构：指中国人民银行和/或中国银行保险监督管理委员会

17、基金合同当事人：指受基金合同约束，根据基金合同享有权利并承担义务的法律主体，包括基金管理人、基金托管人和基金份额持有人

18、个人投资者：指依据有关法律法规规定可投资于证券投资基金的自然人

19、机构投资者：指依法可以投资证券投资基金的、在中华人民共和国境内合法登记并存续或经有关政府部门批准设立并存续的企业法人、事业法人、社会团体或其他组织

20、合格境外机构投资者：指符合《合格境外机构投资者境内证券投资管理暂行办法》及相关法律法规规定可以投资于在中国境内依法募集的证券投资基金的中国境外的机构投资者

21、人民币合格境外机构投资者：指按照《人民币合格境外机构投资者境内证券投资试点办法》及相关法律法规规定，运用来自境外的人民币资金进行境内证券投资的境外法人

22、投资人、投资者：指个人投资者、机构投资者、合格境外机构投资者和人民币合格境外机构投资者以及法律法规或中国证监会允许购买证券投资基金的其他投资人的合称

23、基金份额持有人：指依基金合同和招募说明书合法取得基金份额的投资人

24、基金销售业务：指基金管理人或销售机构宣传推介基金，发售基金份额，办理基金份额的申购、赎回、转换、转托管及定期定额投资等业务

25、销售机构：指上投摩根基金管理有限公司以及符合《销售办法》和中国证监会规定的其他条件，取得基金销售业务资格并与基金管理人签订了基金销售服务协议，办理基金销售业务的机构

26、登记业务：指基金登记、存管、过户、清算和结算业务，具体内容包括投资人基金账户的建立和管理、基金份额登记、基金销售业务的确认、清算和结算、代理发放红利、建立并保管基金份额持有人名册和办理非交易过户等

27、登记机构：指办理登记业务的机构。基金的登记机构为上投摩根基金管

理有限公司或接受上投摩根基金管理有限公司委托代为办理登记业务的机构

28、基金账户：指登记机构为投资人开立的、记录其持有的、基金管理人所管理的基金份额余额及其变动情况的账户

29、基金交易账户：指销售机构为投资人开立的、记录投资人通过该销售机构办理认购、申购、赎回、转换、转托管及定期定额投资等业务而引起的基金份额变动及结余情况的账户

30、基金合同生效日：指基金募集达到法律法规规定及基金合同规定的条件，基金管理人向中国证监会办理基金备案手续完毕，并获得中国证监会书面确认的日期

31、基金合同终止日：指基金合同规定的基金合同终止事由出现后，基金财产清算完毕，清算结果报中国证监会备案并予以公告的日期

32、基金募集期：指自基金份额发售之日起至发售结束之日止的期间，最长不得超过 3 个月

33、存续期：指基金合同生效至终止之间的不定期期限

34、年度对日：指某一特定日期在后续年度中的对应日期，如该对应日期为非工作日，则顺延至下一工作日，若该日历年度中不存在对应日期的，则顺延至该月最后一日的下一工作日

35、最短持有期限：指基金份额持有人持有的每份基金份额最短为 1 年的锁定持有期限。对于认购的基金份额而言，指自基金合同生效之日起（含基金合同生效之日）至 1 年后的年度对日的前一日（含该日）的期间；对于申购的基金份额而言，最短持有期限指自该笔申购份额确认日（含该日，通常 T 日提交的有效申购申请于 T+1 日确认）至 1 年后的年度对日的前一日（含该日）的期间

36、工作日：指上海证券交易所、深圳证券交易所及相关期货交易所的正常交易日

37、T 日：指销售机构在规定时间受理投资人申购、赎回或其他业务申请的开放日

38、T+n 日：指自 T 日起第 n 个工作日（不包含 T 日）

39、开放日：指为投资人办理基金份额申购、赎回或其他业务的工作日

40、开放时间：指开放日基金接受申购、赎回或其他交易的时间段

41、《业务规则》：指《上投摩根基金管理有限公司开放式基金业务规则》，是规范基金管理人所管理的开放式证券投资基金登记方面的业务规则，由基金管理人和投资人共同遵守

42、认购：指在基金募集期内，投资人根据基金合同和招募说明书申请购买基金份额的行为

43、申购：指基金合同生效后，投资人根据基金合同和招募说明书的规定申请购买基金份额的行为

44、赎回：指基金合同生效后，基金份额持有人按基金合同和招募说明书规定的条件要求将基金份额兑换为现金的行为

45、基金转换：指基金份额持有人按照基金合同和基金管理人届时有效公告规定的条件，申请将其持有基金管理人管理的、某一基金的基金份额转换为基金管理人管理的其他基金基金份额的行为

46、转托管：指基金份额持有人在本基金的不同销售机构之间实施的变更所持基金份额销售机构的操作

47、定期定额投资计划：指投资人通过有关销售机构提出申请，约定每期申购日、扣款金额及扣款方式，由销售机构于每期约定扣款日在投资人指定银行账户内自动完成扣款及受理基金申购申请的一种投资方式

48、巨额赎回：指本基金单个开放日，基金净赎回申请（赎回申请份额总数加上基金转换中转出申请份额总数后扣除申购申请份额总数及基金转换中转入申请份额总数后的余额）超过上一开放日基金总份额的 10%

49、元：指人民币元

50、基金收益：指基金投资所得红利、股息、债券利息、买卖证券价差、银行存款利息、已实现的其他合法收入及因运用基金财产带来的成本和费用的节约

51、基金资产总值：指基金拥有的各类有价证券、银行存款本息、基金应收款项及其他资产的价值总和

52、基金资产净值：指基金资产总值减去基金负债后的价值

53、基金份额净值：指计算日基金资产净值除以计算日基金份额总数

54、基金资产估值：指计算评估基金资产和负债的价值，以确定基金资产净值和基金份额净值的过程

55、规定媒介：指符合中国证监会规定条件的用以进行信息披露的全国性报刊及互联网网站（包括基金管理人网站、基金托管人网站、中国证监会基金电子披露网站）等媒介

56、流动性受限资产：指由于法律法规、监管、合同或操作障碍等原因无法以合理价格予以变现的资产，包括但不限于到期日在 10 个交易日以上的逆回购与银行定期存款（含协议约定有条件提前支取的银行存款）、停牌股票、流通受限的新股及非公开发行股票、资产支持证券、因发行人债务违约无法进行转让或交易的债券等

57、摆动定价机制：指当开放式基金遭遇大额申购赎回时，通过调整基金份额净值的方式，将基金调整投资组合的市场冲击成本分配给实际申购、赎回的投资者，从而减少对存量基金份额持有人利益的不利影响，确保投资者的合法权益不受损害并得到公平对待

58、侧袋机制：指将基金投资组合中的特定资产从原有账户分离至一个专门账户进行处置清算，目的在于有效隔离并化解风险，确保投资者得到公平对待，属于流动性风险管理工具。侧袋机制实施期间，原有账户称为主袋账户，专门账户称为侧袋账户

59、特定资产：包括：（1）无可参考的活跃市场价格且采用估值技术仍导致公允价值存在重大不确定性的资产；（2）按摊余成本计量且计提资产减值准备仍导致资产价值存在重大不确定性的资产；（3）其他资产价值存在重大不确定性的资产

60、不可抗力：指基金合同当事人不能预见、不能避免且不能克服的客观事件

三、基金管理人

一、基金管理人概况

本基金的基金管理人为上投摩根基金管理有限公司，基本信息如下：

注册地址：中国（上海）自由贸易试验区富城路 99 号震旦国际大楼 25 层

办公地址：中国（上海）自由贸易试验区富城路 99 号震旦国际大楼 25 层

法定代表人：陈兵

总经理：王大智

成立日期：2004年5月12日

实缴注册资本：贰亿伍仟万元人民币

股东名称、股权结构及持股比例：

上海国际信托有限公司 51%

JPMorgan Asset Management (UK) Limited 49%

上投摩根基金管理有限公司是经中国证监会证监基字[2004]56号文批准，于2004年5月12日成立的合资基金管理公司。2005年8月12日，基金管理人完成了股东之间的股权变更事项。公司注册资本保持不变，股东及出资比例分别由上海国际信托有限公司67%和摩根资产管理（英国）有限公司33%变更为目前的51%和49%。

2006年6月6日，基金管理人的名称由“上投摩根富林明基金管理有限公司”变更为“上投摩根基金管理有限公司”，该更名申请于2006年4月29日获得中国证监会的批准，并于2006年6月2日在国家工商总局完成所有变更相关手续。

2009年3月31日，基金管理人的注册资本由一亿五千万人民币增加到二亿五千万人民币，公司股东的出资比例不变。该变更事项于2009年3月31日在国家工商总局完成所有变更相关手续。

基金管理人无任何受处罚记录。

二、主要人员情况

1. 董事会成员基本情况：

董事长：陈兵

博士研究生，高级经济师。

曾任上海浦东发展银行大连分行资金财务部总经理，上海浦东发展银行总行资金财务部总经理助理，上海浦东发展银行总行个人银行总部管理会计部、财富管理部总经理，上海国际信托有限公司副总经理兼董事会秘书，上海国际信托有限公司党委副书记、总经理。

现任上海国际信托有限公司党委书记、总经理；上投摩根基金管理有限公司董事长。

董事：Paul Bateman

大学本科学位。

曾任 Chase Fleming Asset Management Limited 全球总监、摩根资产管理全球投资管理业务行政总裁。

现任摩根资产管理全球主席、资产管理营运委员会成员及投资委员会成员。

董事：Daniel J. Watkins

学士学位。

曾任欧洲业务副首席执行官、摩根资产欧洲业务首席运营官、全球投资管理运营总监、欧洲运营总监、欧洲注册登记业务总监、卢森堡运营总监、欧洲注册登记业务及伦敦投资运营经理、富林明投资运营团队经理等职务。

现任摩根资产管理亚洲业务首席执行官、资产管理运营委员会成员、集团亚太管理团队成员。

董事：Richard Titherington

牛津大学政治、哲学和经济硕士学位。

曾任摩根资产管理环球新兴市场股票投资部总监。

现任摩根资产管理董事总经理、新兴市场及亚太股票组别投资总监。

董事：王大智

学士学位。

曾任摩根资产管理香港及中国基金业务总监、摩根投信董事长暨摩根资产管理集团台湾区负责人。

现任上投摩根基金管理有限公司总经理。

董事：陈海宁

研究生学历、经济师。

曾任上海浦东发展银行金融部总经理助理、公投总部贸易融资部总经理、武汉分行副行长、武汉分行党委书记、行长、总行资产负债管理部总经理。

现任上海浦东发展银行总行信息科技部总经理。

董事：林仪桥

硕士研究生、会计师、经济师。

曾任浦发银行总行资金总部投资组合业务部总经理助理，浦发银行总行金融市场部总经理助理，海口分行行长助理(挂职)，浦发银行总行金融机构部总经理助理，总行金融市场部（深圳）副总经理，总行金融机构部副总经理。

现任浦发银行总行公司业务板块合规官。

董事：周晔

硕士学位。

曾任浦发银行上海分行个人信贷部副科长，办公室副科长、科长，三林支行行长助理、副行长兼康桥工业园区支行行长，零售业务管理部副总经理（主持工作）、总经理兼财富管理部总经理，零售业务部总经理。

现任上海浦东发展银行总行零售业务部总经理助理。

独立董事：刘红忠

国际金融系经济学博士。

现任复旦大学经济学院教授，复旦大学金融研究中心副主任；同时兼任申银万国期货有限责任公司、东海期货有限责任公司、兴业证券股份有限公司、交银国际信托有限公司独立董事和锦江国际集团有限公司外部董事。

独立董事：汪棣

美国加州大学洛杉矶分校金融专业工商管理硕士学位，并先后获得美国加州注册会计师执照和中国注册会计师证书。

曾担任普华永道金融服务部合伙人及普华永道中国投资管理行业主管合伙人。

现担任招商证券股份有限公司、复星联合健康保险股份有限公司、亚太财产保险有限公司及 51 信用卡有限公司独立董事、中国台湾旭昶生物科技股份有限公司监事。

独立董事：曾翀

英国特许公认会计师公会资深会员。

曾任香港赛马会集团财务总监，香港证监会产品咨询委员会委员，协康会名誉司库和执行委员会和投资小组委员会成员，戴麟趾爵士康乐基金、警察子女教育信托基金和警察教育及福利信托基金投资咨询委员会主席，香港房屋协会资金

管理特设委员会成员，以及另类投资管理协会（AIMA）全球投资者指导委员会成员。

现为独立顾问，宝积资本控股有限公司独立非执行董事以及安联环球投资香港有限公司兼职顾问。

独立董事：王学杰

华东政法大学法学学士、日本帝京大学民商法专业博士前期学位。

曾在日本 Sunroute 公司海外业务室专门从事有关亚太地区市场发展和设立企业的日常法律顾问工作。

现任上海市锦天城律师事务所高级合伙人、律师。

2. 监事会成员基本情况：

监事会主席：叶力俭

管理学硕士。

曾就职于上海市黄浦区国有资产总公司、海通证券投资银行部；入职上海国际信托有限公司后历任资金信托总部、资产管理总部、信托发展总部负责人。

现任上海国际信托有限公司副总经理、上信资产管理有限公司总经理，同时兼任上海市股份公司联合会副理事长。

监事：梁斌

学士学位。

曾在高伟绅律师事务所（香港）任职律师多年。

现任摩根大通集团中国法律总监。

监事：张军

曾任上投摩根基金管理有限公司交易部总监、基金经理、投资组合管理部总监、投资绩效评估总监、国际投资部总监、组合基金投资部总监。

现任上投摩根基金管理有限公司投资董事，管理上投摩根亚太优势混合型证券投资基金、上投摩根全球天然资源混合型证券投资基金和上投摩根全球多元配置证券投资基金（QDII）。

监事：万隽宸

曾任上海国际集团有限公司高级法务经理，上投摩根基金管理有限公司首席风险官，尚腾资本管理有限公司董事。

现任尚腾资本管理有限公司总经理。

3. 总经理基本情况：

王大智先生，总经理

学士学位。

曾任摩根资产管理香港及中国基金业务总监、摩根投信董事长暨摩根资产管理集团台湾区负责人。

4. 其他高级管理人员情况：

杜猛先生，副总经理

毕业于南京大学，获经济学硕士学位。

历任天同证券、中原证券、国信证券、中银国际研究员；上投摩根基金管理有限公司行业专家、基金经理助理、基金经理、总经理助理/国内权益投资一部总监兼资深基金经理。

孙芳女士，副总经理

毕业于华东师范大学，获世界经济学硕士学位。

历任华宝兴业基金研究员；上投摩根基金管理有限公司行业专家、基金经理助理、研究部副总监、基金经理、总经理助理/国内权益投资二部总监兼资深基金经理。

郭鹏先生，副总经理

毕业于上海财经大学，获企业管理硕士学位。

历任上投摩根基金管理有限公司市场经理、市场部副总监，产品及客户营销部总监、市场部总监兼互联网金融部总监、总经理助理。

刘鲁旦先生，副总经理

博士研究生。

历任华夏基金管理有限公司固定收益总监、中国国际金融股份有限公司资产管理部固定收益总监/董事总经理。

邹树波先生，督察长

获管理学学士学位。

曾任天健会计师事务所高级项目经理，上海证监局主任科员，上投摩根基金管理有限公司监察稽核部副总监、监察稽核部总监。

卢蓉女士，首席信息官

硕士研究生。

曾任第一创业摩根大通证券有限责任公司（现更名为第一创业证券承销保荐有限责任公司）信息技术部负责人、嘉实基金管理有限公司投研体系首席信息官。

5、本基金基金经理

陈圆明先生，自 2009 年 7 月至 2010 年 6 月在东海证券有限责任公司任研究员；2010 年 7 月至 2011 年 8 月在国联安基金管理有限公司任研究员；2011 年 8 月至 2014 年 9 月为国投瑞银基金管理有限公司任研究员、投资经理；2014 年 9 月至 2019 年 2 月在鹏华基金管理有限公司任投资经理、绝对收益副总监；2019 年 2 月起加入上投摩根基金管理有限公司，现担任绝对收益投资部总监兼基金经理；自 2019 年 4 月起担任上投摩根安裕回报混合型证券投资基金和上投摩根安隆回报混合型证券投资基金基金经理，自 2019 年 11 月起同时担任上投摩根强化回报债券型证券投资基金基金经理，自 2021 年 2 月起同时担任上投摩根安享回报一年持有期债券型证券投资基金基金经理，自 2021 年 7 月起同时担任上投摩根安荣回报混合型证券投资基金基金经理。

唐璜女士，英国爱丁堡大学硕士，2008 年 2 月至 2010 年 4 月任 JPMorgan (EMEA) 分析师。2011 年 3 月加入上投摩根基金管理有限公司，先后担任研究员、基金经理助理、基金经理，2015 年 5 月至 2018 年 11 月担任上投摩根岁岁盈定期开放债券型证券投资基金基金经理，2015 年 12 月至 2020 年 5 月担任上投摩根强化回报债券型证券投资基金基金经理，2015 年 12 月至 2018 年 9 月同时担任上投摩根轮动添利债券型证券投资基金基金经理，自 2016 年 5 月至 2021 年 3 月担任上投摩根双债增利债券型证券投资基金基金经理，自 2016 年 6 月至 2021 年 3 月担任上投摩根分红添利债券型证券投资基金基金经理，2016 年 6 月至 2021 年 3 月担任上投摩根纯债添利债券型证券投资基金基金经理，2016 年 8 月至 2018 年 9 月同时担任上投摩根岁岁丰定期开放债券型证券投资基金基金经理，自 2017 年 1 月至 2021 年 3 月同时担任上投摩根安丰回报混合型证券投资基金基金经理，2017 年 1 月至 2018 年 10 月同时担任上投摩根安泽回报混合型证券投资基金基金经理，2018 年 2 月至 2020 年 5 月同时担任上投摩根安隆回报混合型证券投资基金基金经理，2018 年 2 月至 7 月同时担任上投摩根安腾回报混合型证券投资

基金基金经理，2019年4月至2020年9月同时担任上投摩根优信增利债券型证券投资基金基金经理，自2019年4月至2021年3月同时担任上投摩根安鑫回报混合型证券投资基金基金经理，2019年8月至2020年11月同时担任上投摩根瑞利纯债债券型证券投资基金基金经理，自2021年4月起同时担任上投摩根安裕回报混合型证券投资基金、上投摩根安隆回报混合型证券投资基金、上投摩根强化回报债券型证券投资基金和上投摩根安享回报一年持有期债券型证券投资基金基金经理。

6、基金管理人投资决策委员会成员的姓名和职务

杜猛，副总经理兼投资总监；孙芳，副总经理兼投资副总监；刘鲁旦，副总经理兼债券投资总监；张军，投资董事兼高级基金经理；朱晓龙，研究部总监兼基金经理；聂曙光，债券投资部总监兼资深基金经理；孟晨波，总经理助理/货币市场投资部总监兼资深基金经理；任翔，固收研究部总监兼基金经理；刘凌云，组合基金投资部总监兼基金经理；张文峰，组合基金投资部副总监兼投资经理；雷杨娟，债券投资部副总监兼资深基金经理；杜习杰，基金经理；鞠婷，高级基金经理；胡迪，指数及量化投资部总监兼基金经理。

上述人员之间不存在近亲属关系。

三、基金管理人的职责

- 1、依法募集资金，办理或者委托经中国证监会认定的其他机构代为办理基金份额的发售、申购、赎回和登记事宜；
- 2、办理基金备案手续；
- 3、对所管理的不同基金资产分别管理、分别记账，进行证券投资；
- 4、按照基金合同的约定确定基金收益分配方案，及时向基金份额持有人分配收益；
- 5、进行基金会计核算并编制基金财务会计报告；
- 6、编制中期报告和年度报告；
- 7、计算并公告基金净值信息，确定基金份额申购、赎回价格；
- 8、办理与基金资产管理业务活动有关的信息披露事项；
- 9、召集基金份额持有人大会；

- 10、保存基金财产管理业务活动的记录、账册、报表和其他相关资料；
- 11、以基金管理人名义，代表基金份额持有人利益行使诉讼权利或者实施其他法律行为；
- 12、法律法规和中国证监会规定的或《基金合同》约定的其他职责。

四、基金管理人承诺

1、基金管理人将根据基金合同的规定，按照招募说明书列明的投资目标、策略及限制全权处理本基金的投资。

2、基金管理人不得从事违反《中华人民共和国证券法》（以下简称：《证券法》）及其他有关法律法规的行为，并建立健全内部控制制度，采取有效措施，防止违反《证券法》及其他有关法律法规行为的发生。

3、基金管理人不得从事下列违反《基金法》的行为，并建立健全内部控制制度，采取有效措施，防止法律法规规定的禁止行为的发生：

- （1）违反基金份额持有人的利益，将基金资产用于向第三人抵押、担保、资金拆借或者贷款，按照国家有关规定进行融资担保的除外；
- （2）从事有可能使基金承担无限责任的投资；
- （3）从事证券承销行为；
- （4）违反证券交易业务规则，操纵和扰乱市场价格；
- （5）违反法律法规而损害基金份额持有人利益的；
- （6）法律、法规及监管机关规定禁止从事的其它行为。

4、基金管理人将加强人员管理，强化职业操守，督促和约束员工遵守国家有关法律、法规及行业规范，诚实信用、勤勉尽责，不从事以下行为：

- （1）越权或违规经营；
- （2）违反基金合同或基金托管协议；
- （3）故意损害基金份额持有人或其它基金相关机构的合法利益；
- （4）在向中国证监会报送的材料中弄虚作假；
- （5）拒绝、干扰、阻挠或严重影响中国证监会依法监管；
- （6）玩忽职守、滥用职权；
- （7）泄露在任职期间知悉的有关证券、基金的商业秘密、尚未依法

公开的基金投资内容、基金投资计划等信息；

- （8）违反证券交易场所业务规则，扰乱市场秩序；
- （9）在公开信息披露中故意含有虚假、误导、欺诈成分；
- （10）其它法律法规以及中国证监会禁止的行为。

5、基金经理承诺

（1）依照有关法律法规和基金合同的规定，本着谨慎的原则为基金份额

额持有人谋取最大利益；

（2）不利用职务之便为自己、代理人、代表人、受雇人或任何其它第三人谋取不当利益；

（3）不泄露在任职期间知悉的有关证券、基金的商业秘密、尚未依法公开的基金投资内容、基金投资计划等信息；

（4）不以任何形式为其它组织或个人进行证券交易。

五、内部控制制度

1、内部控制的原则：

基金管理人内部控制遵循以下原则：

- （1）健全性原则。内部控制应当包括基金管理人的各项业务、各个部门或机构和各级人员，并涵盖到决策、执行、监督、反馈等各个环节。
- （2）有效性原则。通过科学的内控手段和方法，建立合理的内控程序，维护内控制度的有效执行。
- （3）独立性原则。基金管理人各机构、部门和岗位职责应当保持相对独立，基金管理人基金资产、自有资产、其他资产的运作应当分离。
- （4）相互制约原则。基金管理人内部部门和岗位的设置应当权责分明、相互制衡。
- （5）成本效益原则。基金管理人运用科学化的经营管理方法降低运作成本，提高经济效益，以合理的控制成本达到最佳的内部控制效果。

2、制订内部控制制度应当遵循以下原则：

- （1）合法合规性原则。基金管理人内控制度应当符合国家法律、法规、规

章和各项规定。

- (2) 全面性原则。内部控制制度应当涵盖基金管理人经营管理的各个环节，不得留有制度上的空白或漏洞。
- (3) 审慎性原则。制定内部控制制度应当以审慎经营、防范和化解风险为出发点。
- (4) 适时性原则。内部控制制度的制定应当随着有关法律法规的调整和基金管理人经营战略、经营方针、经营理念等内外部环境的变化进行及时的修改或完善。

3、基金管理人关于内部合规控制声明书：

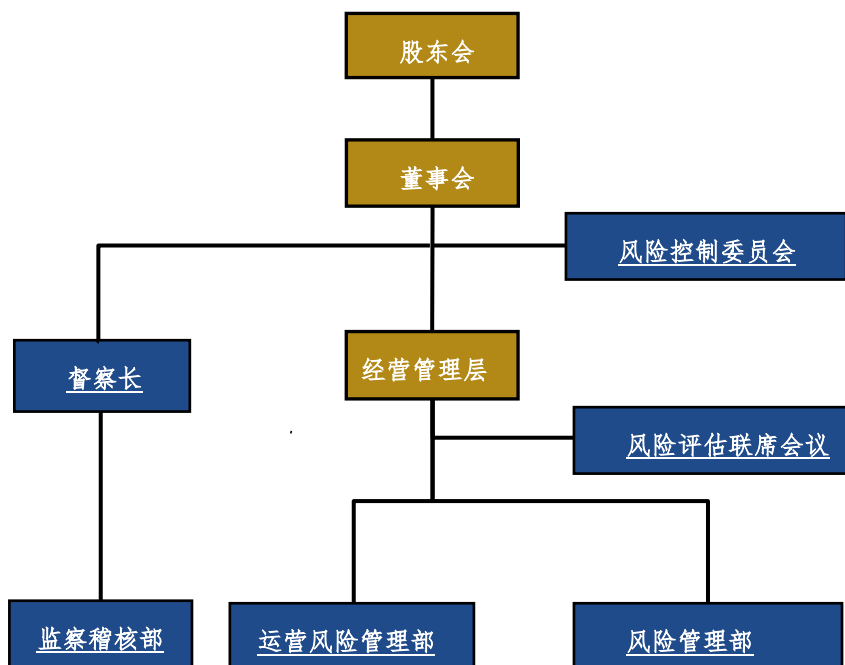
- (1) 基金管理人承诺以上关于内部控制的披露真实、准确；
- (2) 基金管理人承诺根据市场的变化和基金管理人的发展不断完善内部合规控制。

4、风险管理体系：

- (1) 董事会下设风险控制委员会，主要负责基金管理人风险管理战略和控制政策、协调突发重大风险等事项。
- (2) 董事会下设督察长，负责对基金管理人各业务环节合法合规运作的监督检查和基金管理人内部稽核监控工作，并可向基金管理人董事会和中国证监会直接报告。
- (3) 经营管理层下设风险评估联席会议，进行各部门管理程序的风险确认，评估成员包括经营管理层、督察长、稽核、风险管理、基金投资、基金运作等各部门主管。风险评估联席会议对各类风险予以事先充分的评估和防范，并进行及时控制和采取应急措施。
- (4) 监察稽核部负责基金管理人各部门的风险控制检查，定期不定期对业务部门内部控制制度执行情况和遵循国家法律法规及其他规定的执行情况进行检查，并适时提出修改建议。
- (5) 风险管理部负责投资限制指标体系的设定和更新，对于违反指标体系的投资进行监查和风险评估。
- (6) 运营风险管理部负责协助各部门修正、修订内部控制作业制度，并对各部门的日常作业，依风险管理的考评，定期或不定期对各项风险指标进

行控管，并提出内控建议。

上投摩根基金管理有限公司风险管理架构图



四、基金托管人

一、基金托管人情况

1、基本情况

名称：中国邮政储蓄银行股份有限公司(简称：中国邮政储蓄银行)

住所：北京市西城区金融大街3号

办公地址：北京市西城区金融大街3号A座

法定代表人：张金良

成立时间：2007年3月6日

组织形式：股份有限公司

注册资本：810.31亿元人民币

存续期间：持续经营

批准设立机关及批准设立文号：中国银监会银监复〔2006〕484号

基金托管资格批文及文号：证监许可〔2009〕673号

联系人：马强

联系电话：010—68857221

经营范围：吸收公众存款；发放短期、中期、长期贷款；办理国内外结算；办理票据承兑和贴现；发行金融债券；代理发行、代理兑付、承销政府债券；买卖政府债券、金融债券；从事同业拆借；买卖、代理买卖外汇；从事银行卡业务；提供信用证服务及担保；代理收付款项及代理保险业务；提供保险箱服务；经中国银行业监督管理机构等监管部门批准的其他业务。

经国务院同意并经中国银行业监督管理委员会批准，中国邮政储蓄银行有限责任公司（成立于2007年3月6日）于2012年1月21日依法整体变更为中国邮政储蓄银行股份有限公司。中国邮政储蓄银行股份有限公司依法承继原中国邮政储蓄银行有限责任公司全部资产、负债、机构、业务和人员，依法承担和履行原中国邮政储蓄银行有限责任公司在有关具有法律效力的合同或协议中的权利、义务，以及相应的债权债务关系和法律责任。中国邮政储蓄银行股份有限公司坚持服务“三农”、服务中小企业、服务城乡居民的大型零售商业银行定位，发挥邮政网络优势，强化内部控制，合规稳健经营，为广大城乡居民及企业提供优质金融服务，实现股东价值最大化，支持国民经济发展和社会进步。

2、主要人员情况

中国邮政储蓄银行股份有限公司总行设托管业务部，下设资产托管处、产品管理处、风险管理处、运营管理处等处室。现有员工29人，全部员工拥有大学本科以上学历及基金从业资格，90%员工具有三年以上基金从业经历，具备丰富的托管服务经验。

3、托管业务经营情况

2009年7月23日，中国邮政储蓄银行经中国证券监督管理委员会和中国银行业监督管理委员会联合批准，获得证券投资基金托管资格，是我国第16家托管银行。2012年7月19日，中国邮政储蓄银行经中国保险业监督管理委员会批准，获得保险资金托管资格。中国邮政储蓄银行坚持以客户为中心、以服务为基础的经营理念，依托专业的托管团队、灵活的托管业务系统、规范的托管管理制度、健全的内控体系、运作高效的业务处理模式，为广大基金份额持有人和众多资产管理机构提供安全、高效、专业、全面的托管服务，并获得了合作伙伴一致

好评。

截至 2020 年 9 月 30 日，中国邮政储蓄银行托管的证券投资基金共 152 只。至今，中国邮政储蓄银行已形成涵盖证券投资基金、基金公司特定客户资产管理计划、信托计划、银行理财产品、私募基金、证券公司资产管理计划、保险资金、保险资产管理计划等多种资产类型的托管产品体系，托管规模达 42221.17 亿元。

二、基金托管人的内部控制制度

1、内部控制目标

作为基金托管人，中国邮政储蓄银行严格遵守国家有关托管业务的法律法规、行业监管规章和行内有关管理规定，守法经营、规范运作、严格监察，确保业务的稳健运行，保证基金财产的安全完整，确保有关信息的真实、准确、完整、及时，保护基金份额持有人的合法权益。

2、内部控制组织结构

中国邮政储蓄银行设有风险与内控管理委员会，负责全行风险管理与内部控制工作，对托管业务风险控制工作进行检查指导。托管业务部专门设置内部控制处室，配备专职内控监督人员负责托管业务的内控监督工作，具有独立行使监督稽核的工作职权和能力。

3、内部控制制度及措施

托管业务部具备系统、完善的制度控制体系，建立了管理制度、控制制度、岗位职责、业务操作流程，可以保证托管业务的规范操作和顺利进行；业务人员具备从业资格；业务管理严格实行复核、审核、检查制度，授权工作实行集中控制，业务印章按规程保管、存放、使用，账户资料严格保管，制约机制严格有效；业务操作区专门设置，封闭管理，实施音像监控；业务信息由专职信息披露人员负责，防止泄密；业务实现自动化操作，防止人为事故的发生，技术系统完整、独立。

三、基金托管人对基金管理人运作基金进行监督的方法和程序

1、监督方法

依照《基金法》及其配套法规和基金合同的约定，监督所托管基金的投资运

作。严格按照现行法律法规以及基金合同规定，对基金管理人运作基金的投资比例、投资范围、投资组合等情况进行监督，对违法违规行为及时予以风险提示，要求其限期纠正，同时报告中国证监会。在日常为基金投资运作所提供的基金清算和核算服务环节中，对基金管理人发送的投资指令、基金管理人对各基金费用的提取与开支情况进行检查监督。

2、监督流程

(1) 每工作日按时通过基金监督子系统，对各基金投资运作比例控制指标进行例行监控，发现投资比例超标等异常情况，向基金管理人发出书面通知，与基金管理人进行情况核实，督促其纠正，并及时报告中国证监会。

(2) 收到基金管理人的划款指令后，对涉及各基金的投资范围、投资对象及交易对手等内容进行合法合规性监督。

(3) 通过技术或非技术手段发现基金涉嫌违规交易，电话或书面要求管理人进行解释或举证，要求限期纠正，并及时报告中国证监会。

五、相关服务机构

一、基金销售机构：

1、直销机构：上投摩根基金管理有限公司（同上）

2、代销机构：

(1) 中国邮政储蓄银行股份有限公司

注册地址：北京市西城区金融大街3号

法定代表人：张金良

客服电话：95580

网站：www.psbc.com

(2) 招商银行股份有限公司

注册地址：广东省深圳市福田区深南大道7088号

办公地址：广东省深圳市福田区深南大道7088号

法人代表：李建红

客户服务中心电话：95555

网址：www.cmbchina.com

(3) 平安银行股份有限公司

注册地址：深圳市罗湖区深南东路 5047 号

办公地址：深圳市罗湖区深南东路 5047 号

法定代表人：谢永林

客户服务统一咨询电话：95511 转 3

网址：www.bank.pingan.com

(4) 东莞农村商业银行股份有限公司

地址：广东省东莞市东城区鸿福东路 2 号

法定代表人：王耀球

客服电话：961122

网址：www.drcbank.com

(5) 上海好买基金销售有限公司

注册地址：上海市虹口区场中路 685 弄 37 号 4 号楼 449 室

办公地址：上海市浦东南路 1118 号鄂尔多斯大厦 903-906 室

法定代表人：杨文斌

客服电话：400-700-9665

公司网站：www.ehowbuy.com

(6) 深圳众禄基金销售股份有限公司

注册地址：深圳市罗湖区深南东路 5047 号发展银行大厦 25 楼 I、J 单元

办公地址：深圳市罗湖区深南东路 5047 号发展银行大厦 25 楼 I、J 单元

法定代表人：薛峰

客服电话：4006-788-887

公司网站：www.zlfund.cn www.jjmmw.com

(7) 蚂蚁（杭州）基金销售有限公司

注册地址：浙江省杭州市余杭区五常街道文一西路 969 号 3 幢 5 层 599 室

办公地址：杭州市西湖区万塘路 18 号黄龙时代广场 B 座 6 楼

法定代表人：祖国明

客服电话：400-0766-123

公司网站：www.fund123.cn

(8) 上海天天基金销售有限公司

注册地址：上海市徐汇区龙田路 190 号 2 号楼 2 层

办公地址：上海市徐汇区宛平南路 88 号东方财富大厦

法定代表人：其实

客服电话：400-1818-188

公司网站：www.1234567.com.cn

(9) 浙江同花顺基金销售有限公司

注册地址：浙江省杭州市文二西路一号元茂大厦 903

办公地址：浙江省杭州市翠柏路 7 号杭州电子商务产业园 2 楼

法定代表人：吴强

客服电话：4008-773-772

公司网站：www.5ifund.com

(10) 上海陆金所基金销售有限公司

注册地址：上海市浦东新区陆家嘴环路 1333 号 14 楼 09 单元

办公地址：上海市浦东新区陆家嘴环路 1333 号 14 楼

法定代表人：胡学勤

客服电话：400-821-9031

公司网站：www.lufunds.com

(11) 珠海盈米财富管理有限公司

注册地址：珠海市横琴新区宝华路 6 号 105 室-3491

办公地址：广州市海珠区琶洲大道东 1 号保利国际广场南塔 12 楼

法定代表人：肖雯

客服电话：020-89629066

公司网站：www.yingmi.cn

(12) 北京新浪仓石基金销售有限公司

注册地址：北京市海淀区东北旺西路中关村软件园二期(西扩)N-1、N-2 地块新浪总部科研楼 5 层 518 室

办公地址：北京市海淀区东北旺西路中关村软件园二期(西扩)N-1、N-2 地

块新浪总部科研楼 5 层 518 室

法定代表人： 赵芯蕊

客服电话： 010-62675369

公司网站： www.xincai.com

(13) 北京肯特瑞基金销售有限公司

注册地址： 北京市海淀区西三旗建材城中路 12 号 17 号平房 157

办公地址： 北京市通州亦庄经济开发区科创十一街 18 号院京东集团总部 A 座 15 层

法定代表人： 王苏宁

客服电话： 95118

公司网址： kenterui.jd.com

(14) 中证金牛（北京）投资咨询有限公司

注册地址： 北京市丰台区东管头 1 号 2 号楼 2-45 室

办公地址： 北京市西城区宣武门外大街甲 1 号环球财讯中心 A 座 5 层

法定代表人： 钱昊旻

客服电话： 4008-909-998

公司网址： www.jnlc.com

(15) 奕丰基金销售有限公司

注册地址： 深圳市前海深港合作区前湾一路 1 号 A 栋 201 室（入驻深圳市前海商务秘书有限公司）

办公地址： 深圳市南山区海德三道航天科技广场 A 座 17 楼 1704 室

法定代表人： TEO WEE HOWE

客服电话： 400-684-0500

公司网址： www.ifastps.com.cn

(16) 北京蛋卷基金销售有限公司

注册地址： 北京市朝阳区创远路 34 号院 6 号楼 15 层 1501 室

办公地址： 北京市朝阳区创远路 34 号院 6 号楼 17 层（电梯楼层）

法定代表人： 钟斐斐

客服电话： 400-1599-288

公司网站：danjuanapp.com

(17) 北京度小满基金销售有限公司

注册地址：北京市海淀区西北旺东路 10 号院西区 4 号楼 1 层 103 室

办公地址：北京市海淀区西北旺东路 10 号院西区 4 号楼

法定代表人：葛新

客服电话：95055-4

公司网站：www.baiyingfund.com

基金管理人可根据有关法律法规的要求，选择其它符合要求的机构代理销售本基金，并在基金管理人网站公示。

二、基金登记机构：

上投摩根基金管理有限公司（同上）

三、律师事务所与经办律师：

名称：上海源泰律师事务所

注册地址：上海市浦东南路 256 号华夏银行大厦 14 楼

负责人：廖海

联系电话：021-5115 0298

传真：021-5115 0398

经办律师：刘佳、姜亚萍

四、审计基金财产的会计师事务所

名称：普华永道中天会计师事务所(特殊普通合伙)

注册地址：中国上海市浦东新区陆家嘴环路 1318 号星展银行大厦 6 楼

办公地址：中国上海市黄浦区湖滨路 202 号企业天地 2 号楼普华永道中心
11 楼

执行事务合伙人：李丹

联系电话：(021) 23238888

传真：(021) 23238800

联系人：周祎

经办注册会计师：陈熹、周祎

六、基金的募集及基金合同的生效

本基金根据中国证监会证监许可[2020]2552号文《关于准予上投摩根安享回报一年持有期债券型证券投资基金注册的批复》，自2021年1月11日起向社会公开募集，并于2021年2月3日募集工作顺利结束。

经普华永道中天会计师事务所（特殊普通合伙）验资，本次募集的有效净认购金额为531,267,975.44元人民币，折合基金份额531,267,975.44份；认购款项在基金验资确认日之前产生的银行利息共计248,662.76元人民币，折合基金份额248,662.76份。

经中国证监会备案，本基金的基金合同于2021年2月8日生效。本基金为契约型开放式债券型证券投资基金，存续期限为不定期。

七、基金份额的申购、赎回和转换

一、申购和赎回场所

本基金的申购与赎回将通过销售机构进行。具体的销售机构将由基金管理人在本招募说明书第五章或其他相关公告中列明。基金管理人可根据情况变更或增减销售机构，并在基金管理人网站公示。基金投资者应当在销售机构办理基金销售业务的营业场所或按销售机构提供的其他方式办理基金份额的申购与赎回。

二、申购和赎回的开放日及时间

1、开放日及开放时间

投资人在开放日办理基金份额的申购，但对于每份基金份额，仅可在该基金份额最短持有期届满后的下一个工作日办理基金份额的赎回及转换转出业务。开放日的具体办理时间为上海证券交易所、深圳证券交易所及相关期货交易所的正常交易日的交易时间，但基金管理人根据法律法规、中国证监会的要求或基金合同的规定公告暂停申购、赎回时除外。开放日的具体业务办理时间在招募说明书

或相关公告中载明。

基金合同生效后，若出现新的证券/期货交易市场、证券/期货交易所交易时间变更或其他特殊情况，基金管理人将视情况对前述开放日及开放时间进行相应的调整，但应在实施日前依照《信息披露办法》的有关规定在规定媒介上公告

2、申购、赎回开始日及业务办理时间

基金管理人自基金合同生效之日起不超过3个月开始办理申购，具体业务办理时间在申购开始公告中规定。

基金份额最短持有期届满后的下一个工作日起，基金份额持有人方可就该基金份额提出赎回及转换转出申请。基金管理人自基金合同生效之日的年度对日开始办理赎回及转换转出业务，具体业务办理时间在赎回开始公告中规定。

在确定申购开始与赎回开始时间后，基金管理人应在申购、赎回开放日前依照《信息披露办法》的有关规定在规定媒介上公告申购与赎回的开始时间。

基金管理人不得在基金合同约定之外的日期或者时间办理基金份额的申购、赎回或者转换。投资人在基金合同约定之外的日期和时间提出申购、赎回或转换申请且登记机构确认接受的，其基金份额申购、赎回或转换价格为下一开放日基金份额申购、赎回或转换的价格。

三、申购与赎回的原则

1、“未知价”原则，即申购、赎回价格以申请当日的基金份额净值为基准进行计算；

2、“金额申购、份额赎回”原则，即申购以金额申请，赎回以份额申请；

3、当日的申购与赎回申请可以在基金管理人规定的时间以内撤销；

4、赎回遵循“先进先出”原则，即按照投资人认购、申购的先后次序进行顺序赎回；

5、办理申购、赎回业务时，应当遵循基金份额持有人利益优先原则，确保投资者的合法权益不受损害并得到公平对待；

6、登记机构只在最短持有期届满后的下一个工作日起办理对应的到期份额的赎回。若提交赎回申请的份额超出到期份额的部分，登记机构对超出到期份额的部分将确认为失败。

基金管理人可在法律法规允许，并对基金份额持有人利益无实质性不利影响的情况下，对上述原则进行调整。基金管理人必须在新规则开始实施前依照《信息披露办法》的有关规定在规定媒介上公告。

四、申购与赎回的程序

1、申购和赎回的申请方式

投资人必须根据销售机构规定的程序，在开放日的具体业务办理时间内提出申购或赎回的申请。

2、申购和赎回的款项支付

投资人申购基金份额时，必须全额交付申购款项，投资人交付申购款项，申购成立；基金份额登记机构确认基金份额时，申购生效。

基金份额持有人递交赎回申请，赎回成立；基金份额登记机构确认赎回时，赎回生效。投资者赎回申请生效后，基金管理人将在 T+7 日(包括该日)内支付赎回款项。发生巨额赎回时或基金合同载明的其他暂停赎回或延缓支付赎回款项的情形时，款项的支付办法参照基金合同有关条款处理。如遇证券/期货交易所或交易市场数据传输延迟、通讯系统故障、银行交换系统故障或其他非基金管理人及基金托管人所能控制的因素影响了业务流程，则赎回款项划付时间相应顺延至上述因素影响消除的下一工作日。

3、申购和赎回申请的确认

基金管理人应以交易时间结束前受理有效申购和赎回申请的当天作为申购或赎回申请日(T 日)，在正常情况下，本基金登记机构在 T+1 日内对该交易的有效性进行确认。T 日提交的有效申请，投资人可在 T+2 日后(包括该日)到销售网点柜台或以销售机构规定的其他方式查询申请的确认情况。若申购不成功，则申购款项本金退还给投资人。

销售机构对申购、赎回申请的受理并不代表该申请一定成功，而仅代表销售机构确实接收到申购、赎回申请。申购、赎回的确认以登记机构的确认结果为准。对于申购申请及申购份额的确认情况，投资人应及时查询并妥善行使合法权利，否则，由此产生的任何损失由投资人自行承担。

4、基金管理人或登记机构可以在法律法规和基金合同允许的范围内，且在

对基金份额持有人利益无实质性不利影响的前提下，对上述业务办理时间进行调整，但须在调整实施前依照《信息披露办法》的有关规定在规定媒介上公告。

五、申购和赎回的数量限制

1、首次申购的单笔最低金额为 1 元人民币(含申购费，下同)、追加申购的单笔最低金额为 1 元人民币。单笔申购金额不得超过人民币 1000 万元。各代销机构对最低申购限额及交易级差有其他规定的，以各代销机构的业务规定为准。基金投资者将当期分配的基金收益转购基金份额时，不受最低申购金额的限制。

基金投资者可多次申购，法律法规、中国证监会另有规定的除外。

2、基金投资者可将其全部或部分基金份额赎回。本基金按照份额进行赎回，申请赎回份额精确到小数点后两位，每次赎回份额不得低于 10 份，基金账户余额不得低于 10 份，如进行一次赎回后基金账户中基金份额余额将低于 10 份，应一次性赎回。如因分红再投资、非交易过户、转托管、巨额赎回、基金转换等原因导致的账户余额少于 10 份之情况，不受此限，但再次赎回时必须一次性全部赎回。

3、当接受申购申请对存量基金份额持有人利益构成潜在重大不利影响时，基金管理人应当采取设定单一投资者申购金额上限或基金单日净申购比例上限、拒绝大额申购、暂停基金申购等措施，切实保护存量基金份额持有人的合法权益。基金管理人基于投资运作与风险控制的需要，可采取上述措施对基金规模予以控制。具体见基金管理人相关公告。

4、基金管理人可以规定单个投资人累计持有的基金份额上限，具体规定请参见相关公告。

5、基金管理人可在法律法规允许的情况下，调整上述规定申购金额和赎回份额的数量限制。基金管理人必须在调整前依照《信息披露办法》的有关规定在规定媒介上公告。

六、申购和赎回的价格、费用及其用途

1、基金申购份额的计算

申购费用 = (申购金额 × 申购费率) / (1 + 申购费率)，或申购费用 = 固定

申购费金额

净申购金额 = 申购金额 - 申购费用

申购份额 = 净申购金额 / T 日基金份额净值

申购费率如下表所示：

申购金额区间	费率
人民币 100 万元以下	0.8%
人民币 100 万元以上（含），500 万元以下	0.6%
人民币 500 万元以上（含）	每笔人民币 1,000 元

2、基金赎回金额的计算

本基金的赎回金额为赎回总额扣减赎回费用。其中，

赎回总额 = 赎回份数 × T 日基金份额净值

赎回费用 = 赎回总额 × 赎回费率

赎回金额 = 赎回总额 - 赎回费用

本基金的赎回费率如下所示：

本基金最低持有期一年，持有一年及以上无赎回费。

3、本基金基金份额净值的计算，保留到小数点后 4 位，小数点后第 5 位四舍五入，由此产生的收益或损失由基金财产承担。T 日的基金份额净值在当天收市后计算，并按基金合同的约定公告。遇特殊情况，经履行适当程序，可以适当延迟计算或公告。

4、申购份额的计算及余额的处理方式：申购的有效份额为净申购金额除以当日的基金份额净值，有效份额单位为份，上述计算结果均按四舍五入方法，保留到小数点后 2 位，由此产生的收益或损失由基金财产承担。

5、赎回金额的计算及处理方式：赎回金额为按实际确认的有效赎回份额乘以当日基金份额净值并扣除相应的费用，赎回金额单位为元。上述计算结果均按四舍五入方法，保留到小数点后 2 位，由此产生的收益或损失由基金财产承担。

6、申购费用由投资人承担，不列入基金财产。

7、基金管理人可以在基金合同约定的范围内调整费率或收费方式，并最迟应于新的费率或收费方式实施日前依照《信息披露办法》的有关规定在规定媒介上公告。

8、当本基金发生大额申购或赎回情形时，基金管理人可以采用摆动定价机制，以确保基金估值的公平性。具体处理原则与操作规范遵循相关法律法规以及监管部门、自律规则的规定。

9、基金管理人可以在不违反法律法规规定及基金合同约定且对现有持有人无不利影响的情形下根据市场情况制定基金促销计划，定期或不定期地开展基金促销活动。在基金促销活动期间，按相关监管部门要求履行必要手续后，基金管理人可以适当调低基金的销售费率。

10、为了促进基金管理人的从业人员与投资人利益一致，基金管理人鼓励其从业人员申购本基金，并视情况给予一定申购费优惠。

七、拒绝或暂停申购的情形

发生下列情况时，基金管理人可拒绝或暂停接受投资人的申购申请：

- 1、因不可抗力导致基金无法正常工作。
- 2、发生基金合同规定的暂停基金资产估值情况时，基金管理人可暂停接受投资人的申购申请。
- 3、证券/期货交易所交易时间非正常停市，导致基金管理人无法计算当日基金资产净值。
- 4、接受某笔或某些申购申请可能会影响或损害现有基金份额持有人利益时。
- 5、基金资产规模过大，使基金管理人无法找到合适的投资品种，或其他可能对基金业绩产生负面影响，或发生其他损害现有基金份额持有人利益的情形。
- 6、当特定资产占前一估值日基金资产净值 50%以上的，经与基金托管人协商确认后，基金管理人应当暂停接受基金申购申请。
- 7、基金管理人接受某笔或者某些申购申请有可能导致单一投资者持有基金份额的比例达到或者超过 50%，或者变相规避 50%集中度的情形。
- 8、基金管理人、基金托管人、基金销售机构或登记机构的异常情况导致基金销售系统、基金登记系统或基金会计系统无法正常运行。
- 9、基金管理人接受某些投资人的申购申请会因该等投资人违反其所适用的法律、法规或规则等，从而可能损害本基金或基金份额持有人利益的情形；
- 10、法律法规规定或中国证监会认定的其他情形。

发生上述第 1、2、3、5、6、8、10 项暂停申购情形之一且基金管理人决定暂停接受投资人申购申请时，基金管理人应当根据有关规定在规定媒介上刊登暂停申购公告。如果投资人的申购申请被拒绝，被拒绝的申购款项本金将退还给投资人。在暂停申购的情况消除时，基金管理人应及时恢复申购业务的办理。

八、暂停赎回或延缓支付赎回款项的情形

发生下列情形时，基金管理人可暂停接受投资人的赎回申请或延缓支付赎回款项：

- 1、因不可抗力导致基金管理人不能支付赎回款项。
- 2、发生基金合同规定的暂停基金资产估值情况时，基金管理人可暂停接受投资人的赎回申请或延缓支付赎回款项。
- 3、证券/期货交易所交易时间非正常停市，导致基金管理人无法计算当日基金资产净值。
- 4、连续两个或两个以上开放日发生巨额赎回。
- 5、发生继续接受赎回申请将损害现有基金份额持有人利益的情形时，基金管理人可暂停接受基金份额持有人的赎回申请。
- 6、当特定资产占前一估值日基金资产净值 50%以上的，经与基金托管人协商确认后，基金管理人应当延缓支付赎回款项或暂停接受基金赎回申请。
- 7、法律法规规定或中国证监会认定的其他情形。

发生上述情形之一且基金管理人决定暂停赎回或延缓支付赎回款项时，基金管理人应按规定报中国证监会备案，已确认的赎回申请，基金管理人应足额支付；如暂时不能足额支付，应将可支付部分按单个账户申请量占申请总量的比例分配给赎回申请人，未支付部分可延期支付。若出现上述第 4 项所述情形，按基金合同的相关条款处理。基金份额持有人在申请赎回时可事先选择将当日可能未获受理部分予以撤销。在暂停赎回的情况消除时，基金管理人应及时恢复赎回业务的办理并公告。

九、巨额赎回的情形及处理方式

1、巨额赎回的认定

若本基金单个开放日内的基金份额净赎回申请(赎回申请份额总数加上基金转换中转出申请份额总数后扣除申购申请份额总数及基金转换中转入申请份额总数后的余额)超过前一开放日的基金总份额的 10%，即认为是发生了巨额赎回。

2、巨额赎回的处理方式

当基金出现巨额赎回时，基金管理人可以根据基金当时的资产组合状况决定全额赎回、部分延期赎回或暂停赎回。

(1) 全额赎回：当基金管理人认为有能力支付投资人的全部赎回申请时，按正常赎回程序执行。

(2) 部分延期赎回：当基金管理人认为支付投资人的赎回申请有困难或认为因支付投资人的赎回申请而进行的财产变现可能会对基金资产净值造成较大波动时，基金管理人在当日接受赎回比例不低于上一开放日基金总份额的 10%的前提下，可对其余赎回申请延期办理。对于当日的赎回申请，应当按单个账户赎回申请量占赎回申请总量的比例，确定当日受理的赎回份额；对于未能赎回部分，投资人在提交赎回申请时可以选择延期赎回或取消赎回。选择延期赎回的，将自动转入下一个开放日继续赎回，直到全部赎回为止；选择取消赎回的，当日未获受理的部分赎回申请将被撤销。延期的赎回申请与下一开放日赎回申请一并处理，无优先权并以下一开放日的基金份额净值为基础计算赎回金额，以此类推，直到全部赎回为止。如投资人在提交赎回申请时未作明确选择，投资人未能赎回部分作自动延期赎回处理。

(3) 若本基金发生巨额赎回且单个基金份额持有人的赎回申请超过上一开放日基金总份额的 30%，基金管理人有权先行对该单个基金份额持有人超出 30%以上的部分赎回申请实施延期办理，基金管理人只接受其基金总份额 30%以内（含 30%）部分作为当日有效赎回申请，当基金管理人认为有能力支付投资人的全部赎回申请时，按正常赎回程序执行。当基金管理人认为支付投资人的赎回申请有困难或认为因支付投资人的赎回申请而进行的财产变现可能会对基金资产净值造成较大波动时，基金管理人在当日接受赎回比例不低于上一开放日基金总份额的 10%的前提下，可对其余赎回申请延期办理。延期的赎回申请与下一开放日赎回申请一并处理，无优先权并以下一开放日的基金份额净值为基础计算赎回金额，以此类推，直到全部赎回为止。延期部分如选择取消赎回的，当日未获受

理的部分赎回申请将被撤销。如投资人在提交赎回申请时未作明确选择，投资人未能赎回部分作自动延期赎回处理。

（4）暂停赎回：连续 2 个开放日以上(含本数)发生巨额赎回，如基金管理人认为有必要，可暂停接受基金的赎回申请；已经接受的赎回申请可以延缓支付赎回款项，但不得超过 20 个工作日，并应当在规定媒介上进行公告。

3、巨额赎回的公告

当发生上述巨额赎回并延期办理时，基金管理人应当通过邮寄、传真或者招募说明书规定的其他方式在 3 个交易日内通知基金份额持有人，说明有关处理方法，并在 2 日内在规定媒介上刊登公告。

十、暂停申购或赎回的公告和重新开放申购或赎回的公告

1、发生上述暂停申购或赎回情况的，基金管理人应在规定期限内在规定媒介上刊登暂停公告。

2、如发生暂停的时间为 1 日，基金管理人应于重新开放日，在规定媒介上刊登基金重新开放申购或赎回公告，并公布最近 1 个开放日的基金份额净值。

3、若暂停时间超过 1 日，基金管理人可以根据《信息披露办法》自行确定公告的增加次数，但基金管理人须依照《信息披露办法》在规定媒介上刊登重新开放申购或赎回的公告，并公告最近一个开放日的基金份额净值；或根据实际情况在暂停公告中明确重新开放申购或赎回的时间，届时可不再另行发布重新开放的公告。

十一、基金转换

基金管理人可以根据相关法律法规以及基金合同的规定决定开办本基金与基金管理人管理的其他基金之间的转换业务，基金转换可以收取一定的转换费，相关规则由基金管理人届时根据相关法律法规及基金合同的规定制定并公告，并提前告知基金托管人与相关机构。

十二、基金的非交易过户

基金的非交易过户是指基金登记机构受理继承、捐赠和司法强制执行等情形

而产生的非交易过户以及登记机构认可、符合法律法规的其它非交易过户。无论在上述何种情况下，接受划转的主体必须是依法可以持有本基金基金份额的投资人。

继承是指基金份额持有人死亡，其持有的基金份额由其合法的继承人继承；捐赠指基金份额持有人将其合法持有的基金份额捐赠给福利性质的基金会或社会团体；司法强制执行是指司法机构依据生效司法文书将基金份额持有人持有的基金份额强制划转给其他自然人、法人或其他组织。办理非交易过户必须提供基金登记机构要求提供的相关资料，对于符合条件的非交易过户申请按基金登记机构的规定办理，并按基金登记机构规定的标准收费。

十三、基金的转托管

基金份额持有人可办理已持有基金份额在不同销售机构之间的转托管，基金销售机构可以按照规定的标准收取转托管费。

十四、定期定额投资计划

基金管理人可以为投资人办理定期定额投资计划，具体规则由基金管理人另行规定。投资人在办理定期定额投资计划时可自行约定每期扣款金额，每期扣款金额必须不低于基金管理人在相关公告或更新的招募说明书中所规定的定期定额投资计划最低申购金额。

十五、基金的冻结、解冻与质押

基金登记机构只受理国家有权机关依法要求的基金份额的冻结与解冻，以及登记机构认可、符合法律法规的其他情况下的冻结与解冻。基金账户或基金份额被冻结的，被冻结部分产生的权益一并冻结，被冻结部分份额仍然参与收益分配与支付，法律法规另有规定的除外。

如相关法律法规允许基金管理人办理基金份额的质押业务或其他基金业务，基金管理人将在对基金份额持有人利益无实质性不利影响的前提下，制定和实施相应的业务规则。

十六、基金份额的转让

在法律法规允许且条件具备的情况下，基金管理人可受理基金份额持有人通过中国证监会认可的交易场所或者交易方式进行份额转让的申请并由登记机构办理基金份额的过户登记。基金管理人拟受理基金份额转让业务的，将提前公告，基金份额持有人应根据基金管理人公告的业务规则办理基金份额转让业务。

十七、实施侧袋机制期间本基金的申购与赎回

本基金实施侧袋机制的，本基金的申购和赎回安排详见本招募说明书“侧袋机制”章节或届时发布的相关公告。

十八、基金管理人可在法律法规允许的范围内，在不影响基金份额持有人实质利益的前提下，根据市场情况对上述申购和赎回的安排进行补充和调整并提前公告。

八、基金的投资

一、投资目标

以追求稳健收益作为基金的投资目标，通过严格的风险控制，力争实现基金资产的稳健增值。

二、投资范围

本基金的投资范围为具有良好流动性的金融工具，包括国内依法发行上市的股票、存托凭证、债券（包括国债、央行票据、金融债券、企业债券、公司债券、中期票据、短期融资券、超短期融资券、次级债券、地方政府债券、可转换债券（含可分离交易可转债）、可交换债券及其他经中国证监会允许投资的债券）、资产支持证券、货币市场工具（含同业存单）、银行存款、债券回购、国债期货以及法律法规或中国证监会允许基金投资的其他金融工具（但须符合中国证监会相关规定）。

如法律法规或监管机构以后允许基金投资其他品种，基金管理人在履行适当程序后，可以将其纳入投资范围。

基金的投资组合比例为：本基金投资于债券的比例不低于基金资产的 80%，投资于股票（含存托凭证，下同）的比例不超过基金资产的 20%。本基金每个交易日日终在扣除国债期货合约需缴纳的交易保证金后，持有现金（不包括结算备付金、存出保证金、应收申购款等）或者到期日在 1 年以内的政府债券不低于基金资产净值的 5%。

如法律法规或中国证监会允许，基金管理人在履行适当程序后，可以调整上述投资品种的投资比例。

三、投资策略

本基金将根据宏观经济、政策及市场环境，自上而下进行资产配置，结合基本面和量化分析手段自下而上选择具体的投资标的，进而获得稳定的超额收益。

1、资产配置策略

本基金主要根据宏观经济、政策环境、利率走势、市场技术指标、市场资金构成及流动性情况，运用定性和定量相结合的分析手段，对证券市场现阶段的系统性风险以及未来一段时期内各大类资产的风险和预期收益率进行分析评估，并据此制定本基金在各类资产之间的配置比例、调整原则和调整范围。

2、股票投资策略

采用“自下而上”的个股精选策略，基于公司内部研究团队对于个股的基本面的深入研究和细致的实地调研，有效挖掘价值低估及具有增长潜力的个股，为投资者获得超过业绩比较基准的收益。

3、债券投资策略

本基金将采取久期管理策略、期限结构配置策略、类属配置策略等积极投资策略，在严格控制风险的前提下，发掘市场投资机会，实现债券组合增值，提高组合综合收益。

（1）久期管理策略

本基金将基于对影响债券投资的宏观经济状况和货币政策等因素的分析判断，对未来市场的利率变化趋势进行预判，进而主动调整债券资产组合的久期，

以达到提高债券组合收益、降低债券组合利率风险的目的。当预期收益率曲线下移时，适当提高组合久期，以分享债券市场上涨的收益；当预期收益率曲线上移时，适当降低组合久期，以规避债券市场下跌的风险。

（2）期限结构配置策略

在确定债券组合的久期之后，本基金将通过对收益率曲线的研究，分析和预测收益率曲线可能发生的形状变化。本基金除考虑系统性的利率风险对收益率曲线形状的影响外，还将考虑债券市场微观因素对收益率曲线的影响，如历史期限结构、新债发行、回购及市场拆借利率等，进而形成一定阶段内收益率曲线变化趋势的预期，适时采用跟踪收益率曲线的骑乘策略或者基于收益率曲线变化的子弹、杠铃及梯形策略构造组合，并进行动态调整。

（3）类属配置策略

本基金将根据对利率债、信用债等不同债券类型之间的相对投资价值分析，确定债券类属配置策略，并根据市场变化及时进行调整，从而选择既能匹配目标久期、同时又能获得较高持有期收益的类属债券配置比例。

（4）信用债投资策略

本基金将深入挖掘信用债的投资价值，利用内部信用评级体系对债券发行人及其发行的债券进行信用评估，并结合外部评级机构的信用评级，分析违约风险以及合理信用利差水平，判断债券的投资价值，谨慎选择债券发行人基本面良好、债券条款优惠的信用债进行投资。

本基金投资于 AA+（含）及以上评级的信用债，信用债投资需符合以下比例限制：投资于 AA+级信用债的比例不得超过信用债资产的 60%，投资于 AAA 级信用债的比例不得低于信用债资产的 30%。

（5）可转换债券投资策略

可转换债券（含可分离交易可转债）兼具权益类证券与固定收益类证券的特性，具有抵御下行风险、分享股票价格上涨收益的特点。可转债的选择结合其债性和股性特征，在对公司基本面和转债条款深入研究的基础上进行估值分析，投资于公司基本面优良、具有较高安全边际和良好流动性的可转换债券，获取稳健的投资回报。

可转换债券（含可分离交易可转债）及可交换债券的投资比例不高于基金资

产的 20%

（6）可交换债券投资策略

可交换债券与可转换债券的区别在于换股期间用于交换的股票并非自身新发的股票，而是发行人持有的其他上市公司的股票。可交换债券同样具有股性和债性，其中债性与可转换债券相同，即选择持有可交换债券至到期以获取票面价值和票面利息；而对于股性的分析则需关注目标公司的股票价值。本基金将通过目标公司股票的投资价值分析和可交换债券的纯债部分价值分析综合开展投资决策。

4、国债期货投资策略

本基金投资国债期货，将结合国债交易市场和期货市场的收益性、流动性等情况，通过多头或空头等策略进行操作，获取超额收益。

5、资产支持证券投资策略

本基金将深入分析资产支持证券的市场利率、发行条款、支持资产的构成及质量、提前偿还率、风险补偿收益和市场流动性等基本面因素，估计资产违约风险和提前偿付风险，并根据资产证券化的收益结构安排，模拟资产支持证券的本金偿还和利息收益的现金流过程，辅助采用定价模型，评估其内在价值。

6、存托凭证投资策略

本基金将根据本基金的投资目标和股票投资策略，基于对基础证券投资价值的深入研究判断，进行存托凭证的投资。

未来，随着证券市场投资工具的发展和丰富，本基金可相应调整和更新相关投资策略，并在招募说明书更新中公告。

四、投资限制

1、组合限制

基金的投资组合应遵循以下限制：

（1）本基金投资于债券的比例不低于基金资产的 80%，投资于股票的比例不超过基金资产的 20%；

（2）每个交易日日终在扣除国债期货合约需缴纳的交易保证金后，保持不低于基金资产净值 5% 的现金或者到期日在一年以内的政府债券，其中现金不包

括结算备付金、存出保证金和应收申购款等；

（3）本基金持有一家公司发行的证券，其市值不超过基金资产净值的 10%；

（4）本基金管理人管理的全部基金持有一家公司发行的证券，不超过该证券的 10%；

（5）本基金投资于同一原始权益人的各类资产支持证券的比例，不得超过基金资产净值的 10%；

（6）本基金持有的全部资产支持证券，其市值不得超过基金资产净值的 20%；

（7）本基金持有的同一（指同一信用级别）资产支持证券的比例，不得超过该资产支持证券规模的 10%；

（8）本基金管理人管理的全部基金投资于同一原始权益人的各类资产支持证券，不得超过其各类资产支持证券合计规模的 10%；

（9）本基金应投资于信用级别评级为 BBB 以上（含 BBB）的资产支持证券。基金持有资产支持证券期间，如果其信用等级下降、不再符合投资标准，应在评级报告发布之日起 3 个月内予以全部卖出；

（10）基金财产参与股票发行申购，本基金所申报的金额不超过本基金的总资产，本基金所申报的股票数量不超过拟发行股票公司本次发行股票的总量；

（11）本基金进入全国银行间同业市场进行债券回购的资金余额不得超过基金资产净值的 40%，进入全国银行间同业市场进行债券回购的最长期限为 1 年，债券回购到期后不得展期；

（12）本基金管理人管理的全部开放式基金持有一家上市公司发行的可流通股股票，不得超过该上市公司可流通股股票的 15%；本基金管理人管理的全部投资组合持有一家上市公司发行的可流通股股票，不得超过该上市公司可流通股股票的 30%；完全按照有关指数的构成比例进行证券投资的开放式基金以及中国证监会认定的特殊投资组合可不受前述比例限制；

（13）基金在任何交易日日终，持有的买入国债期货合约价值，不得超过基金资产净值的 15%；基金在任何交易日日终，持有的卖出国债期货合约价值不得超过基金持有的债券总市值的 30%；基金在任何交易日内交易（不包括平仓）的国债期货合约的成交金额不得超过上一交易日基金资产净值的 30%；

（14）基金所持有的债券（不含到期日在一年以内的政府债券）市值和买入、卖出国债期货合约价值，合计（轧差计算）不得低于基金资产的 80%；

（15）本基金主动投资于流动性受限资产的市值合计不得超过该基金资产净值的 15%；因证券市场波动、上市公司股票停牌、基金规模变动等基金管理人之外的因素致使基金不符合该比例限制的，基金管理人不得主动新增流动性受限资产的投资；

（16）本基金与私募类证券资管产品及中国证监会认定的其他主体为交易对手开展逆回购交易的，可接受质押品的资质要求应当与基金合同约定的投资范围保持一致；

（17）本基金资产总值不超过基金资产净值的 140%；

（18）本基金投资存托凭证的比例限制依照境内上市交易的股票执行，并与境内上市交易的股票合并计算，法律法规或监管机构另有规定的从其规定；

（19）法律法规及中国证监会规定的和《基金合同》约定的其他投资限制。

除上述（2）、（9）、（15）、（16）情形之外，因证券/期货市场波动、证券发行人合并、基金规模变动等基金管理人之外的因素致使基金投资比例不符合上述规定投资比例的，基金管理人应当在 10 个交易日内进行调整，但中国证监会规定的特殊情形除外。法律法规另有规定的，从其规定。

基金管理人应当自基金合同生效之日起 6 个月内使基金的投资组合比例符合基金合同的有关约定。在上述期间内，本基金的投资范围、投资策略应当符合基金合同的约定。基金托管人对基金的投资的监督与检查自基金合同生效之日起开始。法律法规或监管部门另有规定的，从其规定。

如果法律法规或监管部门对上述投资组合比例进行变更的，以变更后的规定为准。法律法规或监管部门取消上述限制，如适用于本基金，基金管理人在履行适当程序后，则本基金投资不再受相关限制。

2、禁止行为

为维护基金份额持有人的合法权益，基金财产不得用于下列投资或者活动：

- （1）承销证券；
- （2）违反规定向他人贷款或者提供担保；
- （3）从事承担无限责任的投资；

- (4) 买卖其他基金份额，但是中国证监会另有规定的除外；
- (5) 向其基金管理人、基金托管人出资；
- (6) 从事内幕交易、操纵证券交易价格及其他不正当的证券交易活动；
- (7) 法律、行政法规和中国证监会规定禁止的其他活动。

基金管理人运用基金财产买卖基金管理人、基金托管人及其控股股东、实际控制人或者与其有重大利害关系的公司发行的证券或者承销期内承销的证券，或者从事其他重大关联交易的，应当符合基金的投资目标和投资策略，遵循基金份额持有人利益优先原则，防范利益冲突，建立健全内部审批机制和评估机制，按照市场公平合理价格执行。相关交易必须事先得到基金托管人的同意，并按法律法规予以披露。重大关联交易应提交基金管理人董事会审议，并经过三分之二以上的独立董事通过。基金管理人董事会应至少每半年对关联交易事项进行审查。

如法律法规或监管部门取消或变更上述禁止性或限制性规定，如适用于本基金，基金管理人在履行适当程序后可不受上述规定的限制或依变更后的规定执行。

五、业绩比较基准

中证 800 指数收益率×10%+中证政策性金融债 1-3 年指数收益率×90%

中证 800 指数由中证 500 和沪深 300 指数成份股组成，综合反映中国 A 股市场大中小市值公司的股票价格表现。本基金选择中证 800 指数收益率来衡量 A 股股票投资部分的绩效。

中证政策性金融债 1-3 年指数由中证指数公司编制，反映在银行间市场或沪深交易所市场上市的剩余期限为 1-3 年的政策性金融债的表现。本基金选择中证政策性金融债 1-3 年指数收益率来衡量债券投资部分的绩效。

本基金的业绩比较基准能较好的反映本基金的投资策略，较为科学、合理的评价本基金的业绩表现。

如果指数编制机构变更或停止上述指数的编制及发布，或者上述指数由其他指数替代，或者由于指数编制方法发生重大变更等原因，如变更导致上述指数不宜继续作为基准指数，或者有更权威的、更能为市场普遍接受的业绩比较基准推出，或者市场上出现更加适合用于本基金的业绩基准时，经基金管理人与基金托

管人协商一致并履行适当程序，本基金可以在报中国证监会备案后变更业绩比较基准并及时公告，且无需召开基金份额持有人大会。

六、风险收益特征

本基金为债券型基金，一般而言，其长期平均风险和预期收益率低于股票型基金、混合型基金，高于货币市场基金。

七、基金管理人代表基金行使股东或债权人权利的处理原则及方法

1、基金管理人按照国家有关规定代表基金独立行使股东或债权人权利，保护基金份额持有人的利益；

2、不谋求对上市公司的控股；

3、有利于基金财产的安全与增值；

4、不通过关联交易为自身、雇员、授权代理人或任何存在利害关系的第三人牟取任何不当利益。

八、侧袋机制的实施和投资运作安排

当基金持有特定资产且存在或潜在大额赎回申请时，根据最大限度保护基金份额持有人利益的原则，基金管理人经与基金托管人协商一致，并咨询会计师事务所意见后，可以依照法律法规及基金合同的约定启用侧袋机制，无需召开基金份额持有人大会审议。

侧袋机制实施期间，本部分约定的投资组合比例、投资策略、组合限制、业绩比较基准、风险收益特征等约定仅适用于主袋账户。

侧袋账户的实施条件、实施程序、运作安排、投资安排、特定资产的处置变现和支付等对投资者权益有重大影响的事项详见本招募说明书“侧袋机制”章节的规定。

九、基金的财产

一、基金资产总值

基金资产总值是指基金拥有的各类有价证券、银行存款本息、基金应收款项及其他资产的价值总和。

二、基金资产净值

基金资产净值是指基金资产总值减去基金负债后的价值。

三、基金财产的账户

基金托管人根据相关法律法规、规范性文件为本基金开立资金账户、证券/期货账户以及投资所需的其他专用账户。开立的基金专用账户与基金管理人、基金托管人、基金销售机构和基金登记机构自有的财产账户以及其他基金财产账户相独立。

四、基金财产的保管和处分

本基金财产独立于基金管理人、基金托管人和基金销售机构的财产，并由基金托管人保管。基金管理人、基金托管人、基金登记机构和基金销售机构以其自有的财产承担其自身的法律责任，其债权人不得对本基金财产行使请求冻结、扣押或其他权利。除依法律法规和《基金合同》的规定处分外，基金财产不得被处分。

基金管理人、基金托管人因依法解散、被依法撤销或者被依法宣告破产等原因进行清算的，基金财产不属于其清算财产。基金管理人管理运作基金财产所产生的债权，不得与其固有资产产生的债务相互抵销；基金管理人管理运作不同基金的基金财产所产生的债权债务不得相互抵销。非因基金财产本身承担的债务，不得对基金财产强制执行。

十、基金资产的估值

一、估值日

本基金的估值日为本基金相关的证券/期货交易场所的交易日以及国家法律法规规定需要对外披露基金净值的非交易日。

二、估值对象

基金所拥有的股票、存托凭证、债券和银行存款本息、应收款项、国债期货、

资产支持证券其它投资等资产及负债。

三、估值原则

基金管理人在确定相关金融资产和金融负债的公允价值时，应符合《企业会计准则》、监管部门有关规定。

（一）对存在活跃市场且能够获取相同资产或负债报价的投资品种，在估值日有报价的，除会计准则规定的例外情况外，应将该报价不加调整地应用于该资产或负债的公允价值计量。估值日无报价且最近交易日后未发生影响公允价值计量的重大事件的，应采用最近交易日的报价确定公允价值。有充足证据表明估值日或最近交易日的报价不能真实反映公允价值的，应对报价进行调整，确定公允价值。

与上述投资品种相同，但具有不同特征的，应以相同资产或负债的公允价值为基础，并在估值技术中考虑不同特征因素的影响。特征是指对资产出售或使用的限制等，如果该限制是针对资产持有者的，那么在估值技术中不应将该限制作为特征考虑。此外，基金管理人不应考虑因其大量持有相关资产或负债所产生的溢价或折价。

（二）对不存在活跃市场的投资品种，应采用在当前情况下适用并且有足够可利用数据和其他信息支持的估值技术确定公允价值。采用估值技术确定公允价值时，应优先使用可观察输入值，只有在无法取得相关资产或负债可观察输入值或取得不切实可行的情况下，才可以使用不可观察输入值。

（三）如经济环境发生重大变化或证券发行人发生影响证券价格的重大事件，使潜在估值调整对前一估值日的基金资产净值的影响在 0.25%以上的，应对估值进行调整并确定公允价值。

四、估值方法

1、证券交易所上市的有价证券的估值

（1）交易所上市的有价证券（包括股票等），以其估值日在证券交易所挂牌的市价（收盘价）估值；估值日无交易的，且最近交易日后经济环境未发生重大变化以及证券发行机构未发生影响证券价格的重大事件的，以最近交易日的市价

（收盘价）估值；如最近交易日后经济环境发生了重大变化或证券发行机构发生影响证券价格的重大事件的，可参考类似投资品种的现行市价及重大变化因素，调整最近交易市价，确定公允价格；

（2）交易所上市交易或挂牌转让的不含权固定收益品种，选取估值日第三方估值机构提供的相应品种当日的估值净价进行估值；

（3）交易所上市交易或挂牌转让的含权固定收益品种，选取估值日第三方估值机构提供的相应品种当日的唯一估值净价或推荐估值净价进行估值；

（4）交易所上市交易的可转换债券以每日收盘价作为估值全价；

（5）交易所上市不存在活跃市场的有价证券，采用估值技术确定公允价值。交易所市场挂牌转让的资产支持证券，采用估值技术确定公允价值；

（6）对在交易所市场发行未上市或未挂牌转让的债券，对存在活跃市场的情况下，应以活跃市场上未经调整的报价作为估值日的公允价值；对于活跃市场报价未能代表估值日公允价值的情况下，应对市场报价进行调整以确认估值日的公允价值；对于不存在市场活动或市场活动很少的情况下，应采用估值技术确定其公允价值；

（7）本基金投资存托凭证的估值核算，依照境内上市执行的股票执行。

2、处于未上市期间的有价证券应区分如下情况处理：

（1）送股、转增股、配股和公开增发的新股，按估值日在证券交易所挂牌的同一股票的估值方法估值；该日无交易的，以最近一日的市价（收盘价）估值。

（2）首次公开发行未上市的股票和债券，采用估值技术确定公允价值，在估值技术难以可靠计量公允价值的情况下，按成本估值。

（3）在发行时明确一定期限限售期的股票，包括但不限于非公开发行股票、首次公开发行股票时公司股东公开发售股份、通过大宗交易取得的带限售期的股票等，不包括停牌、新发行未上市、回购交易中的质押券等流通受限股票，按监管机构或行业协会有关规定确定公允价值。

3、对全国银行间市场上不含权的固定收益品种，按照第三方估值机构提供的相应品种当日的估值净价估值。对银行间市场上含权的固定收益品种，按照第三方估值机构提供的相应品种当日的唯一估值净价或推荐估值净价估值。对于含投资人回售权的固定收益品种，回售登记期截止日（含当日）后未行使回售权的

按照长待偿期所对应的价格进行估值。对银行间市场未上市，且第三方估值机构未提供估值价格的债券，在发行利率与二级市场利率不存在明显差异，未上市期间市场利率没有发生大的变动的情况下，按成本估值。

4、本基金投资国债期货合约，一般以估值当日结算价进行估值，估值当日无结算价的，且最近交易日后经济环境未发生重大变化的，采用最近交易日结算价估值。

5、如有确凿证据表明按上述方法进行估值不能客观反映其公允价值的，基金管理人可根据具体情况与基金托管人商定后，按最能反映公允价值的价格估值。

6、当发生大额申购或赎回情形时，基金管理人可以采用摆动定价机制，以确保基金估值的公平性。

7、相关法律法规以及监管部门有强制规定的，从其规定。如有新增事项，按国家最新规定估值。

如基金管理人或基金托管人发现基金估值违反基金合同订明的估值方法、程序及相关法律法规的规定或者未能充分维护基金份额持有人利益时，应立即通知对方，共同查明原因，双方协商解决。

根据有关法律法规，基金资产净值计算和基金会计核算的义务由基金管理人承担。本基金的基金会计责任方由基金管理人担任，因此，就与本基金有关的会计问题，如经相关各方在平等基础上充分讨论后，仍无法达成一致的意见，按照基金管理人对于基金净值的计算结果对外予以公布。

五、估值程序

1、基金份额净值是按照每个工作日闭市后，基金资产净值除以当日基金份额的余额数量计算，精确到 0.0001 元，小数点后第 5 位四舍五入，由此产生的误差计入基金财产。基金管理人可以设立大额赎回情形下的净值精度应急调整机制。国家另有规定的，从其规定。

每个工作日计算基金资产净值及基金份额净值，并按规定公告。

2、基金管理人应每个工作日对基金资产估值。但基金管理人根据法律法规或基金合同的规定暂停估值时除外。基金管理人每个工作日对基金资产估值后，

将基金份额净值结果发送基金托管人，经基金托管人复核无误后，由基金管理人按规定对外公布。

六、估值错误的处理

基金管理人和基金托管人将采取必要、适当、合理的措施确保基金资产估值的准确性、及时性。当基金份额净值小数点后4位以内(含第4位)发生估值错误时，视为基金份额净值错误。

基金合同的当事人应按照以下约定处理：

1、估值错误类型

本基金运作过程中，如果由于基金管理人或基金托管人、或登记机构、或销售机构、或投资人自身的过错造成估值错误，导致其他当事人遭受损失的，过错的责任人应当对由于该估值错误遭受损失当事人（“受损方”）的直接损失按下述“估值错误处理原则”给予赔偿，承担赔偿责任。

上述估值错误的主要类型包括但不限于：资料申报差错、数据传输差错、数据计算差错、系统故障差错、下达指令差错等。

2、估值错误处理原则

（1）估值错误已发生，但尚未给当事人造成损失时，估值错误责任方应及时协调各方，及时进行更正，因更正估值错误发生的费用由估值错误责任方承担；由于估值错误责任方未及时更正已产生的估值错误，给当事人造成损失的，由估值错误责任方对直接损失承担赔偿责任；若估值错误责任方已经积极协调，并且有协助义务的当事人有足够的时间进行更正而未更正，则其应当承担相应赔偿责任。估值错误责任方应对更正的情况向有关当事人进行确认，确保估值错误已得到更正。

（2）估值错误的责任方对有关当事人的直接损失负责，不对间接损失负责，并且仅对估值错误的有关直接当事人负责，不对第三方负责。

（3）因估值错误而获得不当得利的当事人负有及时返还不当得利的义务。但估值错误责任方仍应对估值错误负责。如果由于获得不当得利的当事人不返还或不全部返还不当得利造成其他当事人的利益损失（“受损方”），则估值错误责任方应赔偿受损方的损失，并在其支付的赔偿金额的范围内对获得不当得利的当事人享有要求交付不当得利的权利；如果获得不当得利的当事人已经将此部分不

当得利返还给受损方，则受损方应当将其已经获得的赔偿额加上已经获得的不当得利返还的总和超过其实际损失的差额部分支付给估值错误责任方。

（4）估值错误调整采用尽量恢复至假设未发生估值错误的正确情形的方式。

3、估值错误处理程序

估值错误被发现后，有关的当事人应当及时进行处理，处理的程序如下：

（1）查明估值错误发生的原因，列明所有的当事人，并根据估值错误发生的原因确定估值错误的责任方；

（2）根据估值错误处理原则或当事人协商的方法对因估值错误造成的损失进行评估；

（3）根据估值错误处理原则或当事人协商的方法由估值错误的责任方进行更正和赔偿损失；

（4）根据估值错误处理的方法，需要修改基金登记机构交易数据的，由基金登记机构进行更正，并就估值错误的更正向有关当事人进行确认。

4、基金份额净值估值错误处理的方法如下：

（1）基金份额净值计算出现错误时，基金管理人应当立即予以纠正，通报基金托管人，并采取合理的措施防止损失进一步扩大。

（2）错误偏差达到基金份额净值的 0.25%时，基金管理人应当通报基金托管人并报中国证监会备案；错误偏差达到基金份额净值的 0.5%时，基金管理人应当公告，并报中国证监会备案。

（3）前述内容如法律法规或监管机关另有规定的，从其规定处理。

七、暂停估值的情形

1、基金投资所涉及的证券/期货交易市场遇法定节假日或因其他原因暂停营业时；

2、因不可抗力致使基金管理人、基金托管人无法准确评估基金资产价值时；

3、当特定资产占前一估值日基金资产净值 50%以上的，经与基金托管人协商确认后，基金管理人应当暂停估值；

4、中国证监会和基金合同认定的其它情形。

八、基金净值的确认

基金资产净值和基金份额净值由基金管理人负责计算，基金托管人负责进行复核。基金管理人应于每个开放日交易结束后计算当日的基金资产净值和基金份额净值并发送给基金托管人。基金托管人对净值计算结果复核确认后发送给基金管理人，由基金管理人对基金净值予以公布。

九、实施侧袋机制期间的基金资产估值

本基金实施侧袋机制的，应根据本部分的约定对主袋账户资产进行估值并披露主袋账户的基金份额净值和基金份额累计净值，暂停披露侧袋账户的份额净值。

十、特殊情形的处理

基金管理人、基金托管人按估值方法第 5 项进行估值时，所造成的误差不作为基金份额净值错误处理。

由于不可抗力原因，或证券/期货交易所、登记机构及存款银行等第三方机构发送的数据错误，或国家会计政策变更、市场规则变更等非基金管理人与基金托管人原因，基金管理人和基金托管人虽然已经采取必要、适当、合理的措施进行检查，但未能发现错误的，由此造成的基金财产估值错误，基金管理人和基金托管人免除赔偿责任。但基金管理人和基金托管人应当积极采取必要的措施消除或减轻由此造成的影响。

十一、基金的收益与分配

一、基金利润的构成

基金利润指基金利息收入、投资收益、公允价值变动收益和其他收入扣除相关费用后的余额，基金已实现收益指基金利润减去公允价值变动收益后的余额。

二、基金可供分配利润

基金可供分配利润指截至收益分配基准日基金未分配利润与未分配利润中

已实现收益的孰低数。

三、基金收益分配原则

1、在符合有关基金分红条件的前提下，基金管理人可以根据实际情况进行收益分配，具体分配方案详见届时基金管理人发布的公告，若《基金合同》生效不满3个月可不进行收益分配；

2、本基金收益分配方式分两种：现金分红与红利再投资，投资者可选择现金红利或将现金红利自动转为基金份额进行再投资；若投资者不选择，本基金默认的收益分配方式是现金分红；

3、基金收益分配后基金份额净值不能低于面值；即基金收益分配基准日的基金份额净值减去每单位基金份额收益分配金额后不能低于面值；

4、每一基金份额享有同等分配权；

5、法律法规或监管机关另有规定的，从其规定。

在符合法律法规及基金合同约定，并对基金份额持有人利益无实质不利影响的前提下，基金管理人可对基金收益分配原则和支付方式进行调整，不需召开基金份额持有人大会。

四、收益分配方案

基金收益分配方案中应载明截止收益分配基准日的可供分配利润、基金收益分配对象、分配时间、分配数额及比例、分配方式等内容。

五、收益分配方案的确定、公告与实施

本基金收益分配方案由基金管理人拟定，并由基金托管人复核，依照《信息披露办法》的有关规定在规定媒介公告。

六、基金收益分配中发生的费用

基金收益分配时所发生的银行转账或其他手续费用由投资者自行承担。当投资者的现金红利小于一定金额，不足以支付银行转账或其他手续费用时，基金登记机构可将基金份额持有人的现金红利自动转为基金份额。红利再投资的计算

方法，依照《业务规则》执行。

七、实施侧袋机制期间的收益分配

本基金实施侧袋机制的，侧袋账户不进行收益分配，详见本招募说明书“侧袋机制”章节的规定。

十二、基金的费用与税收

一、基金费用的种类

- 1、基金管理人的管理费；
- 2、基金托管人的托管费；
- 3、《基金合同》生效后与基金相关的信息披露费用；
- 4、《基金合同》生效后与基金相关的会计师费、律师费、诉讼费和仲裁费；
- 5、基金份额持有人大会费用；
- 6、基金的证券、期货交易费用；
- 7、基金的银行汇划费用；
- 8、账户开户费用、账户维护费用；
- 9、按照国家有关规定和《基金合同》约定，可以在基金财产中列支的其他费用。

二、基金费用计提方法、计提标准和支付方式

1、基金管理人的管理费

本基金的管理费按前一日基金资产净值的 0.6%年费率计提。管理费的计算方法如下：

$$H=E \times 0.6\% \div \text{当年天数}$$

H 为每日应计提的基金管理费

E 为前一日的基金资产净值

基金管理费每日计提，按月支付。由基金托管人根据与基金管理人核对一致的财务数据，自动在次月初 5 个工作日内按照指定的账户路径进行支付。若遇法

定节假日、休息日等，支付日期顺延。费用自动扣划后，基金管理人应进行核对，如发现数据不符，应及时联系基金托管人协商解决。

2、基金托管人的托管费

本基金的托管费按前一日基金资产净值的 0.16% 的年费率计提。托管费的计算方法如下：

$$H=E \times 0.16\% \div \text{当年天数}$$

H 为每日应计提的基金托管费

E 为前一日的基金资产净值

基金托管费每日计提，按月支付。由基金托管人根据与基金管理人核对一致的财务数据，自动在次月初 5 个工作日内按照指定的账户路径进行支付。若遇法定节假日、休息日等，支付日期顺延。费用自动扣划后，基金管理人应进行核对，如发现数据不符，应及时联系基金托管人协商解决。

上述“一、基金费用的种类”中第 3—9 项费用，根据有关法规及相应协议规定，按费用实际支出金额列入当期费用，由基金托管人从基金财产中支付。

三、不列入基金费用的项目

下列费用不列入基金费用：

- 1、基金管理人和基金托管人因未履行或未完全履行义务导致的费用支出或基金财产的损失；
- 2、基金管理人和基金托管人处理与基金运作无关的事项发生的费用；
- 3、《基金合同》生效前的相关费用；
- 4、其他根据相关法律法规及中国证监会的有关规定不得列入基金费用的项目。

四、实施侧袋机制期间的基金费用

本基金实施侧袋机制的，与侧袋账户有关的费用可以从侧袋账户中列支，但应待侧袋账户资产变现后方可列支，有关费用可酌情收取或减免，但不得收取管理费，详见本招募说明书“侧袋机制”章节或相关公告。

五、基金税收

本基金运作过程中涉及的各纳税主体，其纳税义务按国家税收法律、法规执行。基金财产投资的相关税收，由基金份额持有人承担，基金管理人或者其他扣

缴义务人按照国家有关税收征收的规定代扣代缴。

十三、基金的会计与审计

一、基金会计政策

- 1、基金管理人为本基金的基金会计责任方；
- 2、基金的会计年度为公历年度的1月1日至12月31日；基金首次募集的会计年度按如下原则：如果《基金合同》生效少于2个月，可以并入下一个会计年度；
- 3、基金核算以人民币为记账本位币，以人民币元为记账单位；
- 4、会计制度执行国家有关会计制度；
- 5、本基金独立建账、独立核算；
- 6、基金管理人及基金托管人各自保留完整的会计账目、凭证并进行日常的会计核算，按照有关规定编制基金会计报表；
- 7、基金托管人每月与基金管理人就基金的会计核算、报表编制等进行核对并以书面方式确认。

二、基金的年度审计

- 1、基金管理人聘请与基金管理人、基金托管人相互独立的符合《证券法》规定的会计师事务所及其注册会计师对本基金的年度财务报表进行审计。
- 2、会计师事务所更换经办注册会计师，应事先征得基金管理人同意。
- 3、基金管理人认为有充足理由更换会计师事务所，须通报基金托管人。更换会计师事务所需依照《信息披露办法》的有关规定在规定媒介公告。

十四、基金的信息披露

一、本基金的信息披露应符合《基金法》、《运作办法》、《信息披露办法》、《流动性风险管理规定》、《基金合同》及其他有关规定。相关法律法规关于信息披露的规定发生变化时，本基金从其最新规定。

二、信息披露义务人

本基金信息披露义务人包括基金管理人、基金托管人、召集基金份额持有人

大会的基金份额持有人等法律法规和中国证监会规定的自然人、法人和非法人组织。

本基金信息披露义务人以保护基金份额持有人利益为根本出发点，按照法律法规和中国证监会的规定披露基金信息，并保证所披露信息的真实性、准确性、完整性、及时性、简明性和易得性。

本基金信息披露义务人应当在中国证监会规定时间内，将应予披露的基金信息通过符合中国证监会规定条件的全国性报刊（以下简称“规定报刊”）及互联网网站（以下简称“规定网站”）等媒介披露，并保证基金投资者能够按照《基金合同》约定的时间和方式查阅或者复制公开披露的信息资料。

三、本基金信息披露义务人承诺公开披露的基金信息，不得有下列行为：

- 1、虚假记载、误导性陈述或者重大遗漏；
- 2、对证券投资业绩进行预测；
- 3、违规承诺收益或者承担损失；
- 4、诋毁其他基金管理人、基金托管人或者基金销售机构；
- 5、登载任何自然人、法人和非法人组织的祝贺性、恭维性或推荐性的文字；
- 6、中国证监会禁止的其他行为。

四、本基金公开披露的信息应采用中文文本。如同时采用外文文本的，基金信息披露义务人应保证不同文本的内容一致。不同文本之间发生歧义的，以中文文本为准。

本基金公开披露的信息采用阿拉伯数字；除特别说明外，货币单位为人民币元。

五、公开披露的基金信息

公开披露的基金信息包括：

（一）基金招募说明书、基金合同、基金托管协议、基金产品资料概要

1、《基金合同》是界定《基金合同》当事人的各项权利、义务关系，明确基金份额持有人大会召开的规则及具体程序，说明基金产品的特性等涉及基金投资者重大利益的事项的法律文件。

2、基金招募说明书应当最大限度地披露影响基金投资者决策的全部事项，说明基金认购、申购和赎回安排、基金投资、基金产品特性、风险揭示、信息披

露及基金份额持有人服务等内容。基金合同生效后，基金招募说明书的信息发生重大变更的，基金管理人应当在三个工作日内，更新基金招募说明书并登载在规定网站上；基金招募说明书其他信息发生变更的，基金管理人至少每年更新一次。基金终止运作的，基金管理人不再更新基金招募说明书。

3、基金托管协议是界定基金托管人和基金管理人在基金财产保管及基金运作监督等活动中的权利、义务关系的法律文件。

4、基金产品资料概要是基金招募说明书的摘要文件，用于向投资者提供简明的基金概要信息。《基金合同》生效后，基金产品资料概要的信息发生重大变更的，基金管理人应当在三个工作日内，更新基金产品资料概要，并登载在规定网站及基金销售机构网站或营业网点；基金产品资料概要其他信息发生变更的，基金管理人至少每年更新一次。基金终止运作的，基金管理人不再更新基金产品资料概要。

5、基金募集申请经中国证监会注册后，基金管理人在基金份额发售的3日前，将基金份额发售公告、基金招募说明书提示性公告和基金合同提示性公告登载在规定报刊上，将基金份额发售公告、基金招募说明书、基金产品资料概要、基金合同和基金托管协议登载在规定网站上，并将基金产品资料概要登载在基金销售机构网站或营业网点；基金托管人应当同时将基金合同、基金托管协议登载在规定网站上。

（二）基金份额发售公告

基金管理人应当就基金份额发售的具体事宜编制基金份额发售公告，并在披露招募说明书的当日登载于规定报刊和规定网站上。

（三）《基金合同》生效公告

基金管理人应当在收到中国证监会确认文件的次日在规定报刊和规定网站上登载《基金合同》生效公告。

（四）基金净值信息

《基金合同》生效后，在开始办理基金份额申购或者赎回前，基金管理人应当至少每周在规定网站披露一次基金份额净值和基金份额累计净值。

在开始办理基金份额申购或者赎回后，基金管理人应当在不晚于每个开放日的次日，通过规定网站、基金销售机构网站或者营业网点，披露开放日的基金份

额净值和基金份额累计净值。

基金管理人应在不晚于半年度和年度最后一日的次日，在规定网站披露半年度和年度最后一日的基金份额净值和基金份额累计净值。

（五）基金份额申购、赎回价格

基金管理人应当在《基金合同》、招募说明书等信息披露文件上载明基金份额申购、赎回价格的计算方式及有关申购、赎回费率，并保证投资者能够在基金销售机构网站或营业网点查阅或者复制前述信息资料。

（六）基金定期报告，包括基金年度报告、基金中期报告和基金季度报告

基金管理人应当在每年结束之日起三个月内，编制完成基金年度报告，并将年度报告登载于规定网站上，将年度报告提示性公告登载在规定报刊上。基金年度报告的财务会计报告应当经符合《证券法》规定的会计师事务所审计。

基金管理人应当在上半年结束之日起两个月内，编制完成基金中期报告，并将中期报告登载在规定网站上，将中期报告提示性公告登载在规定报刊上。

基金管理人应当在每个季度结束之日起 15 个工作日内，编制完成基金季度报告，并将季度报告登载在规定网站上，并将季度报告提示性公告登载在规定报刊上。

《基金合同》生效不足 2 个月的，基金管理人可以不编制当期季度报告、中期报告或者年度报告。

如报告期内出现单一投资者持有基金份额达到或超过基金总份额 20% 的情形，为保障其他投资者的权益，基金管理人至少应当在定期报告“影响投资者决策的其他重要信息”项下披露该投资者的类别、报告期末持有份额及占比、报告期内持有份额变化情况及本基金的特有风险，中国证监会认定的特殊情形除外。

基金管理人应当在基金年度报告和中期报告中披露基金组合资产情况及其流动性风险分析等。

（七）临时报告

本基金发生重大事件，有关信息披露义务人应当依照《信息披露办法》的有关规定编制临时报告书，并登载在规定报刊和规定网站上。

前款所称重大事件，是指可能对基金份额持有人权益或者基金份额的价格产生重大影响的下列事件：

- 1、基金份额持有人大会的召开及决定的事项；
- 2、基金合同终止、基金清算；
- 3、转换基金运作方式、基金合并；
- 4、更换基金管理人、基金托管人、基金份额登记机构，基金改聘会计师事务所；
- 5、基金管理人委托基金服务机构代为办理基金的份额登记、核算、估值等事项，基金托管人委托基金服务机构代为办理基金的核算、估值、复核等事项；
- 6、基金管理人、基金托管人的法定名称、住所发生变更；
- 7、基金管理公司变更持有百分之五以上股权的股东、变更公司的实际控制人；
- 8、基金募集期延长或提前结束募集；
- 9、基金管理人高级管理人员、基金经理和基金托管人专门基金托管部门负责人发生变动；
- 10、基金管理人的董事在最近 12 个月内变更超过百分之五十，基金管理人、基金托管人专门基金托管部门的主要业务人员在最近 12 个月内变动超过百分之三十；
- 11、涉及基金财产、基金管理业务、基金托管业务的诉讼或仲裁；
- 12、基金管理人或其高级管理人员、基金经理因基金管理业务相关行为受到重大行政处罚、刑事处罚，基金托管人或其专门基金托管部门负责人因基金托管业务相关行为受到重大行政处罚、刑事处罚；
- 13、基金管理人运用基金财产买卖基金管理人、基金托管人及其控股股东、实际控制人或者与其有重大利害关系的公司发行的证券或者承销期内承销的证券，或者从事其他重大关联交易事项，中国证监会另有规定的情形除外；
- 14、基金收益分配事项；
- 15、管理费、托管费、申购费、赎回费等费用计提标准、计提方式和费率发生变更；
- 16、基金份额净值计价错误达基金份额净值百分之零点五；
- 17、本基金开始办理申购、赎回；
- 18、本基金发生巨额赎回并延期办理；

- 19、本基金连续发生巨额赎回并暂停接受赎回申请或延缓支付赎回款项；
- 20、本基金暂停接受申购、赎回申请或重新接受申购、赎回申请；
- 21、发生涉及基金申购、赎回事项调整或潜在影响投资者赎回等重大事项时；
- 22、基金管理人采用摆动定价机制进行估值；
- 23、调整基金份额类别的设置；
- 24、基金推出新业务或服务；
- 25、基金信息披露义务人认为可能对基金份额持有人权益或者基金份额的价格产生重大影响的其他事项或中国证监会规定的其他事项。
- 26、本基金连续 45 个工作日出现基金份额持有人数量不满 200 人或者基金资产净值低于 5000 万元情形的。

（八）澄清公告

在《基金合同》存续期限内，任何公共媒介中出现的或者在市场上流传的消息可能对基金份额价格产生误导性影响或者引起较大波动，以及可能损害基金份额持有人权益的，相关信息披露义务人知悉后应当立即对该消息进行公开澄清，并将有关情况立即报告中国证监会。

（九）清算报告

基金合同出现终止情形的，基金管理人应当依法组织基金财产清算小组对基金财产进行清算并作出清算报告。基金财产清算小组应当将清算报告登载在规定网站上，并将清算报告提示性公告登载在规定报刊上。

（十）基金份额持有人大会决议

基金份额持有人大会决定的事项，应当依法报中国证监会备案，并予以公告。

（十一）投资资产支持证券的信息披露

基金管理人在基金年度报告及中期报告中披露其持有的资产支持证券总额、资产支持证券市值占基金净资产的比例和报告期内所有的资产支持证券明细。基金管理人在基金季度报告中披露其持有的资产支持证券总额、资产支持证券市值占基金净资产的比例和报告期末按市值占基金净资产比例大小排序的前 10 名资产支持证券明细。

（十二）投资国债期货的信息披露

基金管理人应当在基金季度报告、基金中期报告、基金年度报告等定期报告

和招募说明书（更新）等文件中披露国债期货交易情况，包括投资政策、持仓情况、损益情况、风险指标等，并充分揭示国债期货交易对基金总体风险的影响以及是否符合既定的投资政策和投资目标。

（十三）实施侧袋机制期间的信息披露

本基金实施侧袋机制的，相关信息披露义务人应当根据法律法规、基金合同和招募说明书的规定进行信息披露，详见本招募说明书“侧袋机制”章节的规定。

（十四）中国证监会规定的其他信息。

六、信息披露事务管理

基金管理人、基金托管人应当建立健全信息披露管理制度，指定专门部门及高级管理人员负责管理信息披露事务。

基金管理人、基金托管人及相关从业人员不得泄露未公开披露的基金信息。

基金信息披露义务人公开披露基金信息，应当符合中国证监会相关基金信息披露内容与格式准则等法规的规定。

基金托管人应当按照相关法律法规、中国证监会的规定和《基金合同》的约定，对基金管理人编制的基金资产净值、基金份额净值、基金份额申购赎回价格、基金定期报告、更新的招募说明书、基金产品资料概要、基金清算报告等公开披露的相关基金信息进行复核、审查，并向基金管理人进行书面或者电子确认。

基金管理人、基金托管人应当在规定报刊中选择披露信息的报刊。基金管理人、基金托管人应当向中国证监会基金电子披露网站报送拟披露的基金信息，并保证相关报送信息的真实、准确、完整、及时。

基金管理人、基金托管人除依法在规定媒介上披露信息外，还可以根据需要在其他公共媒介披露信息，但是其他公共媒介不得早于规定媒介披露信息，并且在不同媒介上披露同一信息的内容应当一致。

基金管理人、基金托管人除按法律法规要求披露信息外，也可着眼于为投资者决策提供有用信息的角度，在保证公平对待投资者、不误导投资者、不影响基金正常投资操作的前提下，自主提升信息披露服务的质量。具体要求应当符合中国证监会及自律规则的相关规定。前述自主披露如产生信息披露费用，该费用不得从基金财产中列支。

为基金信息披露义务人公开披露的基金信息出具审计报告、法律意见书的专

业机构，应当制作工作底稿，并将相关档案至少保存到《基金合同》终止后 10 年。

七、信息披露文件的存放与查阅

依法必须披露的信息发布后，基金管理人、基金托管人应当按照相关法律法规规定将信息置备于各自住所，供社会公众查阅、复制。

八、暂停或延迟信息披露的情形

当出现下述情况时，基金管理人和基金托管人可暂停或延迟披露基金相关信息：

- （1）不可抗力；
- （2）基金投资所涉及的证券/期货交易市场遇法定节假日或因其他原因暂停营业时；
- （3）占基金相当比例的投资品种的估值出现重大转变，基金管理人为保障基金份额持有人的利益，决定延迟估值；
- （4）法律法规、《基金合同》或中国证监会规定的其他情况。

十五、侧袋机制

一、侧袋机制的实施条件、实施程序和特定资产范围

当基金持有特定资产且存在或潜在大额赎回申请时，根据最大限度保护基金份额持有人利益的原则，基金管理人经与基金托管人协商一致，并咨询会计师事务所意见后，可以依照法律法规及基金合同的约定启用侧袋机制，无需召开基金份额持有人大会。基金管理人应当在启用侧袋机制当日报中国证监会及公司所在地中国证监会派出机构备案。

特定资产包括：（1）无可参考的活跃市场价格且采用估值技术仍导致公允价值存在重大不确定性的资产；（2）按摊余成本计量且计提资产减值准备仍导致资产价值存在重大不确定性的资产；（3）其他资产价值存在重大不确定性的资产。

启用侧袋机制当日，基金管理人应以基金份额持有人的原有账户份额为基础，确认相应侧袋账户份额。

二、侧袋机制实施期间的基金运作安排

（一）基金份额的申购与赎回

1、侧袋账户

侧袋机制实施期间，基金管理人不办理侧袋账户的申购、赎回和转换。基金份额持有人申请申购、赎回或转换侧袋账户基金份额的，该申购、赎回或转换申请将被拒绝。

2、主袋账户

基金管理人将依法保障主袋账户份额持有人享有基金合同约定的赎回权利，并根据主袋账户运作情况合理确定申购事项，具体事项届时将由基金管理人在相关公告中规定。

3、当特定资产占前一估值日基金资产净值 50%以上的，经与基金托管人协商确认后，基金管理人应当暂停基金估值，并暂停接受基金申购赎回申请或延缓支付赎回款项。

（二）基金的投资

侧袋机制实施期间，本基金的各项投资运作指标和基金业绩指标应当以主袋账户资产为基准。

基金管理人原则上应当在侧袋机制启用后 20 个交易日内完成对主袋账户投资组合的调整，但因资产流动性受限等中国证监会规定的情形除外。

（三）基金的费用

侧袋机制实施期间，侧袋账户资产不收取管理费。

基金管理人可以将与侧袋账户有关的费用从侧袋账户资产中列支，但应待特定资产变现后方可列支。

（四）基金的收益分配

侧袋机制实施期间，在主袋账户份额满足基金合同收益分配条件的情形下，基金管理人可对主袋账户份额进行收益分配。侧袋账户不进行收益分配。

（五）基金的信息披露

1、基金净值信息

侧袋机制实施期间，基金管理人应当暂停披露侧袋账户的基金份额净值和基金份额累计净值。

2、定期报告

基金管理人应当在基金定期报告中披露报告期内特定资产处置进展情况，披露报告期末特定资产可变现净值或净值区间的，该净值或净值区间并不代表特定资产最终的变现价格，不作为基金管理人对特定资产最终变现价格的承诺。

3、临时报告

基金管理人在启用侧袋机制、处置特定资产、终止侧袋机制以及发生其他可能对投资者利益产生重大影响的事项后应及时发布临时公告。

启用侧袋机制的临时公告内容应当包括启用原因及程序、特定资产流动性和估值情况、对投资者申购赎回的影响、风险提示等重要信息。

处置特定资产的临时公告内容应当包括特定资产处置价格和时间、向侧袋账户份额持有人支付的款项、相关费用发生情况等重要信息。

（六）特定资产处置清算

基金管理人将按照基金份额持有人利益最大化原则，采取将特定资产予以处置变现等方式，及时向侧袋账户份额持有人支付对应款项。

（七）侧袋的审计

基金管理人应当在启用侧袋机制和终止侧袋机制后，及时聘请符合《证券法》规定的会计师事务所进行审计并披露专项审计意见。

三、本部分关于侧袋机制的相关规定，凡是直接引用法律法规或监管规则的部分，如将来法律法规或监管规则修改导致相关内容被取消或变更的，或将来法律法规或监管规则针对侧袋机制的内容有进一步规定的，基金管理人经与基金托管人协商一致并履行适当程序后，在对基金份额持有人利益无实质性不利影响的前提下，可直接对本部分内容进行修改和调整，无需召开基金份额持有人大会审议。

十六、风险揭示

一、投资本基金的风险

1、市场风险

基金主要投资于证券市场，而证券市场价格因受到经济因素、政治因素、投资者心理和交易制度等各种因素的影响而产生波动，从而导致基金收益水平发生

变化，产生风险。主要的风险因素包括：

（1）政策风险。因财政政策、货币政策、产业政策、地区发展政策等国家宏观政策发生变化，导致市场价格波动，影响基金收益而产生风险。

（2）经济周期风险。证券市场是国民经济的晴雨表，随着经济运行的周期性变化，证券市场的收益水平也呈周期性变化，基金投资的收益水平也会随之变化，从而产生风险。

（3）利率风险。金融市场利率的波动会导致证券市场价格和收益率的变动。利率直接影响着债券的价格和收益率，影响着企业的融资成本和利润。基金投资于债券和股票，其收益水平可能会受到利率变化的影响。

（4）上市公司经营风险。上市公司的经营状况受多种因素的影响，如管理能力、行业竞争、市场前景、技术更新、新产品研究开发等都会导致公司盈利发生变化。如果基金所投资的上市公司经营不善，其股票价格可能下跌，或者能够用于分配的利润减少，使基金投资收益下降。虽然基金可以通过投资多样化来分散这种非系统风险，但不能完全避免。

（5）购买力风险。基金份额持有人收益将主要通过现金形式来分配，而现金可能因为通货膨胀因素而使其购买力下降，从而使基金的实际收益下降。

2、管理风险

（1）在基金管理运作过程中，基金管理人的知识、经验、判断、决策、技能等，会影响其对信息的占有以及对经济形势、证券价格走势的判断，从而影响基金收益水平。

（2）基金管理人的管理手段和管理技术等因素的变化也会影响基金收益水平。

3、流动性风险

基金的流动性风险主要表现在两方面：一是基金管理人建仓时或为实现投资收益而进行组合调整时，可能会由于个股的市场流动性相对不足而无法按预期的价格将股票或债券买进或卖出；二是为应付投资者的赎回，当个股的流动性较差时，基金管理人被迫在不适当的价格大量抛售股票或债券。两者均可能使基金净值受到不利影响。

（1）基金申购、赎回安排

投资人在开放日办理基金份额的申购和赎回，具体办理时间为上海证券交易所、深圳证券交易所以及相关期货交易所的正常交易日，具体办理时间为上海证券交易所、深圳证券交易所以及相关期货交易所的正常交易日的交易时间，但基金管理人根据法律法规、中国证监会的要求或基金合同的规定公告暂停申购、赎回时除外。根据法规，当极端情况下需要暂定基金资产估值等情况时，基金公司可拒绝或暂停接受投资人的申购申请。所以投资者可能面临基金暂停申购及赎回的风险。此外，在本基金发生巨额赎回情形时，基金持有人还可能面临延期赎回或暂停赎回的风险。

（2）投资市场、行业及资产的流动性风险评估

本基金的投资市场主要为固定收益类金融工具以及股票市场，投资比例限制采用分散投资原则，股票市场、债券市场容量都较大，能够满足本基金日常运作要求，不会对市场造成冲击。股票的市场价格受到经济因素、政治因素、投资心理和交易制度等各种因素的影响，债券的市场价格受到宏观环境、资金面、信用资质、特定条款、监管政策等因素影响，虽然可以通过投资组合多样化来分散非系统风险，但仍不能完全规避系统性流动性风险。综合评估在正常市场环境下本基金的流动性风险适中。

（3）巨额赎回情形下的流动性风险管理措施

基金出现巨额赎回情形下，基金管理人可以根据基金当时的资产组合状况或巨额赎回份额占比情况决定全部赎回或部分延期赎回。同时，如本基金单个基金份额持有人在单个开放日申请赎回基金份额超过基金总份额一定比例以上的，基金管理人有权对其赎回申请实施部分延期办理。

（4）实施备用的流动性风险管理工具的情形、程序及对投资者的潜在影响

在市场大幅波动、流动性枯竭等极端情况下发生无法应对投资者巨额赎回的情形时，基金管理人将以保障投资者合法权益为前提，严格按照法律法规及基金合同的规定，综合运用各类流动性风险管理工具，对赎回申请等进行适度调整，作为特定情形下基金管理人流动性风险的辅助措施，包括但不限于：

（1）延期办理巨额赎回申请

投资人具体请参见本招募说明书“基金份额的申购、赎回及转换”中“巨额赎回的情形及处理方式”的相关内容。

当本基金出现上述情形时，本基金可能无法及时满足所有投资人的赎回申请，投资人收到赎回款项的时间也可能晚于预期。

（2）暂停接受赎回申请

投资人具体请参见基金合同“基金份额的申购与赎回”中“暂停赎回或延缓支付赎回款项的情形”，详细了解本基金暂停接受赎回申请的情形及程序。

在此情形下，投资人的部分或全部赎回申请可能被拒绝，同时投资人完成基金赎回时的基金份额净值可能与其提交赎回申请时的基金份额净值不同。

（3）延缓支付赎回款项

投资人具体请参见基金合同“基金份额的申购与赎回”中“暂停赎回或延缓支付赎回款项的情形”，和本招募说明书“基金份额的申购、赎回及转换”中“巨额赎回的情形及处理方式”，详细了解本基金延缓支付赎回款项的情形及程序。

在此情形下，投资人收到赎回款项的时间将可能比一般正常情形下有所延迟。

（4）收取短期赎回费

本基金对持续持有期限少于 7 日的投资者收取不低于 1.5% 的赎回费，并将上述赎回费全额计入基金财产。

（5）暂停基金估值

投资人具体请参见本招募说明书“基金资产估值”中“暂停估值的情形”，详细了解本基金暂停估值的情形及程序。

在此情形下，投资人没有可供参考的基金份额净值，同时赎回申请可能被延期办理或被暂停接受，或被延缓支付赎回款项。

（6）摆动定价

当本基金遭遇大额申购赎回时，通过调整基金份额净值的方式，将基金调整投资组合的市场冲击成本分配给实际申购、赎回的投资者，从而减少对存量基金份额持有人利益的不利影响，确保投资者的合法权益不受损害并得到公平对待。

（7）中国证监会认定的其他措施

对于各类流动性风险管理工具的使用，基金管理人将依照严格审批、审慎决策的原则，及时有效地对风险进行监测和评估，使用前经过内部审批程序并与基金托管人协商一致。在实际运用各类流动性风险管理工具时，投资者的赎回申请、赎

回款项支付等可能受到相应影响，基金管理人将严格依照法律法规及基金合同的约定进行操作，全面保障投资者的合法权益。

4、特定风险

本基金投资于债券的比例不低于基金资产的 80%，具有对债券市场的系统性风险，不能完全规避市场下跌的风险，在市场大幅上涨时也不能保证基金净值能够完全跟随或超越市场上涨幅度。

此外，本基金设置基金份额持有人最短持有期限。基金份额持有人持有的每份基金份额最短持有期限为 1 年，最短持有期限内基金份额持有人不可办理赎回及转换转出业务。每份基金份额的最短持有期限结束日的下一工作日（含该日）起，基金份额持有人可办理赎回及转换转出业务。

5、资产支持证券的投资风险

本基金投资资产支持证券，资产支持证券具有一定的价格波动风险、流动性风险、信用风险等风险。价格波动风险指的是市场利率波动会导致资产支持证券的收益率和价格波动。流动性风险指的是受资产支持证券市场规模及交易活跃程度的影响，资产支持证券可能无法在同一价格水平上进行较大数量的买入或卖出，存在一定的流动性风险。信用风险指的基金所投资的资产支持证券之债务人出现违约，或在交易过程中发生交收违约，或由于资产支持证券信用质量降低导致证券价格下降，造成基金财产损失。

6、国债期货的投资风险

本基金投资国债期货，国债期货的投资可能面临市场风险、基差风险、流动性风险。市场风险是因期货市场价格波动使所持有的期货合约价值发生变化的风险。基差风险是期货市场的特有风险之一，是指由于期货与现货间的价差的波动，影响套期保值或套利效果，使之发生意外损益的风险。流动性风险可分为两类：一类为流通量风险，是指期货合约无法及时以所希望的价格建立或了结头寸的风险，此类风险往往是由市场缺乏广度或深度导致的；另一类为资金量风险，是指资金量无法满足保证金要求，使得所持有的头寸面临被强制平仓的风险。

7、投资于存托凭证的风险

本基金的投资范围包括存托凭证，除与其他仅投资于沪深市场股票的基金所面临的共同风险外，本基金还将面临存托凭证价格大幅波动甚至出现较大亏损的

风险，以及与存托凭证发行机制相关的风险，包括存托凭证持有人与境外基础证券发行人的股东在法律地位、享有权利等方面存在差异可能引发的风险；存托凭证持有人在分红派息、行使表决权等方面的特殊安排可能引发的风险；存托协议自动约束存托凭证持有人的风险；因多地上市造成存托凭证价格差异以及波动的风险；存托凭证持有人权益被摊薄的风险；存托凭证退市的风险；已在境外上市的基础证券发行人，在持续信息披露监管方面与境内可能存在差异的风险；境内外法律制度、监管环境差异可能导致的其他风险。

8、操作或技术风险

相关当事人在业务各环节操作过程中，因内部控制存在缺陷或者人为因素造成操作失误或违反操作规程等引致的风险，例如，越权违规交易、会计部门欺诈、交易错误、IT 系统故障等风险。

在开放式基金的各种交易行为或者后台运作中，可能因为技术系统的故障或者差错而影响交易的正常进行或者导致基金份额持有人的利益受到影响。这种技术风险可能来自基金管理公司、登记机构、代销机构、证券交易所、证券登记结算机构等等。

9、合规性风险

指基金管理或运作过程中，违反国家法律、法规的规定，或者基金投资违反法规及基金合同有关规定的风险。

10、启用侧袋机制的风险

当本基金启用侧袋机制时，实施侧袋机制期间，侧袋账户份额将停止披露基金份额净值，并不得办理申购、赎回和转换。因特定资产的变现时间具有不确定性，最终变现价格也具有不确定性并且有可能大幅低于启用侧袋机制时的特定资产的估值，基金份额持有人可能因此面临损失。

11、其他风险

- （1）因技术因素而产生的风险，如电脑系统不可靠产生的风险；
- （2）因基金业务快速发展而在制度建设、人员配备、内控制度建立等方面不完善而产生的风险；
- （3）因人为因素而产生的风险，如内幕交易、欺诈等行为产生的风险；
- （4）对主要业务人员如基金经理的依赖而可能产生的风险；

（5）因战争、自然灾害等不可抗力导致的基金管理人、基金代销机构等机构无法正常工作，从而影响基金的申购、赎回按正常时限完成的风险。

二、声明

1、本基金未经任何一级政府、机构及部门担保。基金投资者自愿投资于本基金，须自行承担投资风险。

2、除基金管理人直接办理本基金的销售外，本基金还通过基金代销机构代理销售，但是，基金资产并不是代销机构的存款或负债，也没有经基金代销机构担保收益，代销机构并不能保证其收益或本金安全。

十七、基金合同的变更、终止与基金财产的清算

一、《基金合同》的变更

1、变更基金合同涉及法律法规规定或基金合同约定应经基金份额持有人大会决议通过的事项的，应召开基金份额持有人大会决议通过。对于法律法规规定和基金合同约定可不经基金份额持有人大会决议通过的事项，由基金管理人和基金托管人同意后变更并公告，并报中国证监会备案。

2、关于《基金合同》变更的基金份额持有人大会决议自生效后方可执行，自决议生效后依照《信息披露办法》的有关规定在规定媒介公告。

二、《基金合同》的终止事由

有下列情形之一的，经履行相关程序后，《基金合同》应当终止：

1、基金份额持有人大会决定终止的；

2、基金管理人、基金托管人职责终止，在 6 个月内没有新基金管理人、新基金托管人承接的；

3、连续 50 个工作日出现基金份额持有人数量不满 200 人或者基金资产净值低于 5000 万元情形的，基金合同终止，不需召开基金份额持有人大会；

4、《基金合同》约定的其他情形；5、相关法律法规和中国证监会规定的其他情况。

三、基金财产的清算

1、基金财产清算小组：自出现《基金合同》终止事由之日起 30 个工作日内

成立清算小组，基金管理人组织基金财产清算小组并在中国证监会的监督下进行基金清算。

2、基金财产清算小组组成：基金财产清算小组成员由基金管理人、基金托管人、符合《证券法》规定的注册会计师、律师以及中国证监会指定的人员组成。基金财产清算小组可以聘用必要的工作人员。

3、基金财产清算小组职责：基金财产清算小组负责基金财产的保管、清理、估价、变现和分配。基金财产清算小组可以依法进行必要的民事活动。

4、基金财产清算程序：

- (1) 《基金合同》终止情形出现时，由基金财产清算小组统一接管基金；
- (2) 对基金财产和债权债务进行清理和确认；
- (3) 对基金财产进行估值和变现；
- (4) 制作清算报告；
- (5) 聘请会计师事务所对清算报告进行外部审计，聘请律师事务所对清算报告出具法律意见书；
- (6) 将清算报告报中国证监会备案并公告；
- (7) 对基金剩余财产进行分配。

5、基金财产清算的期限为 6 个月，但因本基金所持证券的流动性受到限制而不能及时变现的，清算期限相应顺延。

四、清算费用

清算费用是指基金财产清算小组在进行基金清算过程中发生的所有合理费用，清算费用由基金财产清算小组优先从基金财产中支付。

五、基金财产清算剩余资产的分配

依据基金财产清算的分配方案，将基金财产清算后的全部剩余资产扣除基金财产清算费用、交纳所欠税款并清偿基金债务后，按基金份额持有人持有的基金份额比例进行分配。

六、基金财产清算的公告

清算过程中的有关重大事项须及时公告；基金财产清算报告经会计师事务所审计并由律师事务所出具法律意见书后报中国证监会备案并公告。基金财产清算公告于基金财产清算报告报中国证监会备案后 5 个工作日内由基金财产清算小

组进行公告。

七、基金财产清算账册及文件的保存

基金财产清算账册及有关文件由基金托管人保存 15 年以上。

十八、基金合同的内容摘要

一、基金的基本情况

基金名称：上投摩根安享回报一年持有期债券型证券投资基金

基金的类别：债券型证券投资基金

基金的运作方式：契约型开放式

本基金设置基金份额持有人最短持有期限。基金份额持有人持有的每份基金份额最短持有期限为 1 年，最短持有期限内基金份额持有人不可办理赎回及转换转出业务。每份基金份额的最短持有期限结束日的下一工作日（含该日）起，基金份额持有人可办理赎回及转换转出业务。

对于认购的基金份额而言，最短持有期限指自基金合同生效之日起（含基金合同生效之日）至 1 年后的年度对日的前一日（含该日）的期间；对于申购的基金份额而言，最短持有期限指自该笔申购份额确认日（含该日，通常 T 日提交的有效申购申请于 T+1 日确认）至 1 年后的年度对日的前一日（含该日）的期间。

注册文号：中国证监会证监许可[2020]2552 号

基金管理人：上投摩根基金管理有限公司

基金托管人：中国邮政储蓄银行股份有限公司

二、基金份额持有人、基金管理人及基金托管人的权利义务

（一）基金份额持有人的权利义务

基金投资者持有本基金基金份额的行为即视为对《基金合同》的承认和接受，基金投资者自依据《基金合同》取得基金份额，即成为本基金份额持有人和《基金合同》的当事人，直至其不再持有本基金的基金份额。基金份额持有人作为《基金合同》当事人并不以在《基金合同》上书面签章或签字为必要条件。

除法律法规另有规定或基金合同另有约定外，每份基金份额具有同等的合法

权益。

1、根据《基金法》、《运作办法》及其他有关规定，基金份额持有人的权利包括但不限于：

- （1）分享基金财产收益；
- （2）参与分配清算后的剩余基金财产；
- （3）依法转让或者申请赎回其持有的基金份额；
- （4）按照规定要求召开基金份额持有人大会或者召集基金份额持有人大会；
- （5）出席或者委派代表出席基金份额持有人大会，对基金份额持有人大会审议事项行使表决权；
- （6）查阅或者复制公开披露的基金信息资料；
- （7）监督基金管理人的投资运作；
- （8）对基金管理人、基金托管人、基金服务机构损害其合法权益的行为依法提起诉讼或仲裁；
- （9）法律法规及中国证监会规定的和《基金合同》约定的其他权利。

2、根据《基金法》、《运作办法》及其他有关规定，基金份额持有人的义务包括但不限于：

- （1）认真阅读并遵守《基金合同》、招募说明书等信息披露文件；
- （2）了解所投资基金产品，了解自身风险承受能力，自主判断基金的投资价值，自主做出投资决策，自行承担投资风险；
- （3）关注基金信息披露，及时行使权利和履行义务；
- （4）交纳基金认购、申购款项及法律法规和《基金合同》所规定的费用；
- （5）在其持有的基金份额范围内，承担基金亏损或者《基金合同》终止的有限责任；
- （6）不从事任何有损基金及其他《基金合同》当事人合法权益的活动；
- （7）执行生效的基金份额持有人大会的决议；
- （8）返还在基金交易过程中因各种原因获得的不当得利；
- （9）法律法规及中国证监会规定的和《基金合同》约定的其他义务。

（二）基金管理人的权利义务

1、根据《基金法》、《运作办法》及其他有关规定，基金管理人的权利包括

但不限于：

- （1）依法募集资金；
- （2）自《基金合同》生效之日起，根据法律法规和《基金合同》独立运用并管理基金财产；
- （3）依照《基金合同》收取基金管理费以及法律法规规定或中国证监会批准的其他费用；
- （4）销售基金份额；
- （5）按照规定召集基金份额持有人大会；
- （6）依据《基金合同》及有关法律、法规规定监督基金托管人，如认为基金托管人违反了《基金合同》及国家有关法律、法规规定，应呈报中国证监会和其他监管部门，并采取必要措施保护基金投资者的利益；
- （7）在基金托管人更换时，提名新的基金托管人；
- （8）选择、更换基金销售机构，对基金销售机构的相关行为进行监督和处理；
- （9）担任或委托其他符合条件的机构担任基金登记机构办理基金登记业务并获得《基金合同》规定的费用；
- （10）依据《基金合同》及有关法律、法规规定决定基金收益的分配方案；
- （11）在《基金合同》约定的范围内，拒绝或暂停受理申购、赎回及转换申请；
- （12）依照法律法规为基金的利益对被投资公司行使股东权利，为基金的利益行使因基金财产投资于证券所产生的权利；
- （13）在法律法规允许的前提下，为基金的利益依法为基金进行融资；
- （14）以基金管理人的名义，代表基金份额持有人的利益行使诉讼权利或者实施其他法律行为；
- （15）选择、更换律师事务所、会计师事务所、证券/期货经纪商或其他为基金提供服务的外部机构；
- （16）在符合有关法律、法规的前提下，制订和调整有关基金认购、申购、赎回、转换和非交易过户等业务规则；
- （17）法律法规及中国证监会规定的和《基金合同》约定的其他权利。

2、根据《基金法》、《运作办法》及其他有关规定，基金管理人的义务包括但不限于：

（1）依法募集资金，办理或者委托经中国证监会认定的其他机构代为办理基金份额的发售、申购、赎回和登记事宜；

（2）办理基金备案手续；

（3）自《基金合同》生效之日起，以诚实信用、谨慎勤勉的原则管理和运用基金财产；

（4）配备足够的具有专业资格的人员进行基金投资分析、决策，以专业化的经营方式管理和运作基金财产；

（5）建立健全内部风险控制、监察与稽核、财务管理及人事管理等制度，保证所管理的基金财产和基金管理人的财产相互独立，对所管理的不同基金分别管理，分别记账，进行证券投资；

（6）除依据《基金法》、《基金合同》及其他有关规定外，不得利用基金财产为自己及任何第三人谋取利益，不得委托第三人运作基金财产；

（7）依法接受基金托管人的监督；

（8）采取适当合理的措施使计算基金份额认购、申购、赎回和注销价格的方法符合《基金合同》等法律文件的规定，按有关规定计算并公告基金净值信息，确定基金份额申购、赎回的价格；

（9）进行基金会计核算并编制基金财务会计报告；

（10）编制季度、中期和年度基金报告；

（11）严格按照《基金法》、《基金合同》及其他有关规定，履行信息披露及报告义务；

（12）保守基金商业秘密，不泄露基金投资计划、投资意向等。除《基金法》、《基金合同》及其他有关规定另有规定外，在基金信息公开披露前应予保密，不向他人泄露，但应监管机构、司法机关等有权机关的要求或因审计、法律等外部专业顾问提供服务需要提供的情况除外；

（13）按《基金合同》的约定确定基金收益分配方案，及时向基金份额持有人分配基金收益；

（14）按规定受理申购与赎回申请，及时、足额支付赎回款项；

（15）依据《基金法》、《基金合同》及其他有关规定召集基金份额持有人大会或配合基金托管人、基金份额持有人依法召集基金份额持有人大会；

（16）按规定保存基金财产管理业务活动的会计账册、报表、记录和其他相关资料 15 年以上；

（17）确保需要向基金投资者提供的各项文件或资料在规定时间发出，并且保证投资者能够按照《基金合同》规定的时间和方式，随时查阅到与基金有关的公开资料，并在支付合理成本的条件下得到有关资料的复印件；

（18）组织并参加基金财产清算小组，参与基金财产的保管、清理、估价、变现和分配；

（19）面临解散、依法被撤销或者被依法宣告破产时，及时报告中国证监会并通知基金托管人；

（20）因违反《基金合同》导致基金财产的损失或损害基金份额持有人合法权益时，应当承担赔偿责任，其赔偿责任不因其退任而免除；

（21）监督基金托管人按法律法规和《基金合同》规定履行自己的义务，基金托管人违反《基金合同》造成基金财产损失时，基金管理人应为基金份额持有人利益向基金托管人追偿；

（22）当基金管理人将其义务委托第三方处理时，应当对第三方处理有关基金事务的行为承担责任；

（23）以基金管理人名义，代表基金份额持有人利益行使诉讼权利或实施其他法律行为；

（24）基金管理人在募集期间未能达到基金的备案条件，《基金合同》不能生效，基金管理人承担全部募集费用，将已募集资金并加计银行同期活期存款利息在基金募集期结束后 30 日内退还基金认购人；

（25）执行生效的基金份额持有人大会的决议；

（26）建立并保存基金份额持有人名册；

（27）法律法规及中国证监会规定的和《基金合同》约定的其他义务。

（三）基金托管人的权利义务

1、根据《基金法》、《运作办法》及其他有关规定，基金托管人的权利包括但不限于：

（1）自《基金合同》生效之日起，依法律法规和《基金合同》的规定安全保管基金财产；

（2）依《基金合同》约定获得基金托管费以及法律法规规定或监管部门批准的其他费用；

（3）监督基金管理人对本基金的投资运作，如发现基金管理人违反《基金合同》及国家法律法规行为，对基金财产、其他当事人的利益造成重大损失的情形，应呈报中国证监会，并采取必要措施保护基金投资者的利益；

（4）根据相关市场规则，为基金开设资金账户、证券/期货账户等投资所需账户、为基金办理证券/期货交易资金清算；

（5）提议召开或召集基金份额持有人大会；

（6）在基金管理人更换时，提名新的基金管理人；

（7）法律法规及中国证监会规定的和《基金合同》约定的其他权利。

2、根据《基金法》、《运作办法》及其他有关规定，基金托管人的义务包括但不限于：

（1）以诚实信用、勤勉尽责的原则持有并安全保管基金财产；

（2）设立专门的基金托管部门，具有符合要求的营业场所，配备足够的、合格的熟悉基金托管业务的专职人员，负责基金财产托管事宜；

（3）建立健全内部风险控制、监察与稽核、财务管理及人事管理等制度，确保基金财产的安全，保证其托管的基金财产与基金托管人自有财产以及不同的基金财产相互独立；对所托管的不同的基金分别设置账户，独立核算，分账管理，保证不同基金之间在账户设置、资金划拨、账册记录等方面相互独立；

（4）除依据《基金法》、《基金合同》及其他有关规定外，不得利用基金财产为自己及任何第三人谋取利益，不得委托第三人托管基金财产；

（5）保管由基金管理人代表基金签订的与基金有关的重大合同及有关凭证；

（6）按规定开设基金财产的资金账户和证券/期货账户等投资所需账户，按照《基金合同》的约定，根据基金管理人的投资指令，及时办理清算、交割事宜；

（7）保守基金商业秘密，除《基金法》、《基金合同》及其他有关规定另有规定外，在基金信息公开披露前予以保密，不得向他人泄露，但应监管机构、司法机关等有权机关的要求或因审计、法律等外部专业顾问提供服务需要提供的情况

况除外；

（8）复核、审查基金管理人计算的基金资产净值、基金份额净值、基金份额申购、赎回价格；

（9）办理与基金托管业务活动有关的信息披露事项；

（10）对基金财务会计报告、季度、中期和年度基金报告出具意见，说明基金管理人在各重要方面的运作是否严格按照《基金合同》的规定进行；如果基金管理人未执行《基金合同》规定的行为，还应当说明基金托管人是否采取了适当的措施；

（11）保存基金托管业务活动的记录、账册、报表和其他相关资料 15 年以上；

（12）从基金管理人或其委托的登记机构处接收并保存基金份额持有人名册；

（13）按规定制作相关账册并与基金管理人核对；

（14）依据基金管理人的指令或有关规定向基金份额持有人支付基金收益和赎回款项；

（15）依据《基金法》、《基金合同》及其他有关规定，召集基金份额持有人大会或配合基金管理人、基金份额持有人依法召集基金份额持有人大会；

（16）按照法律法规和《基金合同》的规定监督基金管理人的投资运作；

（17）参加基金财产清算小组，参与基金财产的保管、清理、估价、变现和分配；

（18）面临解散、依法被撤销或者被依法宣告破产时，及时报告中国证监会和银行业监督管理机构，并通知基金管理人；

（19）因违反《基金合同》导致基金财产损失时，应承担赔偿责任，其赔偿责任不因其退任而免除；

（20）按规定监督基金管理人按法律法规和《基金合同》规定履行自己的义务，基金管理人因违反《基金合同》造成基金财产损失时，应为基金份额持有人利益向基金管理人追偿；

（21）执行生效的基金份额持有人大会的决议；

（22）法律法规及中国证监会规定的和《基金合同》约定的其他义务。

三、基金份额持有人大会召集、议事及表决的程序和规则

基金份额持有人大会由基金份额持有人组成，基金份额持有人的合法授权代表有权代表基金份额持有人出席会议并表决。除法律法规另有规定或基金合同另有约定外，基金份额持有人持有的每一基金份额拥有平等的投票权。

本基金份额持有人大会未设立日常机构。在本基金存续期内，根据本基金的运作需要，基金份额持有人大会可以设立日常机构，日常机构的设立与运作应当根据相关法律法规和中国证监会的规定进行。

（一）召开事由

1、除法律法规、中国证监会和基金合同另有规定外，当出现或需要决定下列事由之一的，应当召开基金份额持有人大会：

- （1）终止《基金合同》；
- （2）更换基金管理人；
- （3）更换基金托管人；
- （4）转换基金运作方式；
- （5）调整基金管理人、基金托管人的报酬标准；
- （6）变更基金类别；
- （7）本基金与其他基金的合并；
- （8）变更基金投资目标、范围或策略；
- （9）变更基金份额持有人大会程序；
- （10）基金管理人或基金托管人要求召开基金份额持有人大会；
- （11）单独或合计持有本基金总份额 10%以上（含 10%）基金份额的基金份额持有人（以基金管理人收到提议当日的基金份额计算，下同）就同一事项书面要求召开基金份额持有人大会；
- （12）对基金合同当事人权利和义务产生重大影响的其他事项；
- （13）法律法规、《基金合同》或中国证监会规定的其他应当召开基金份额持有人大会的事项。

2、在法律法规规定和《基金合同》约定的范围内且对基金份额持有人利益无实质性不利影响的前提下，以下情况可由基金管理人和基金托管人协商后修

改，不需召开基金份额持有人大会：

- （1）法律法规要求增加的基金费用的收取；
- （2）调整本基金的申购费率、调低赎回费率、调整收费方式或调整本基金份额类别的设置、基金份额分类办法及规则；
- （3）因相应的法律法规发生变动而应当对《基金合同》进行修改；
- （4）对《基金合同》的修改对基金份额持有人利益无实质性不利影响或修改不涉及《基金合同》当事人权利义务关系发生重大变化；
- （5）经中国证监会允许，基金管理人、销售机构、登记机构调整有关基金申购、赎回、转换、非交易过户、转托管等业务的规则；
- （6）推出新业务或新服务；
- （7）按照法律法规和《基金合同》规定不需召开基金份额持有人大会的其他情形。

（二）会议召集人及召集方式

1、除法律法规规定或《基金合同》另有约定外，基金份额持有人大会由基金管理人召集。

2、基金管理人未按规定召集或不能召开时，由基金托管人召集。

3、基金托管人认为有必要召开基金份额持有人大会的，应当向基金管理人提出书面提议。基金管理人应当自收到书面提议之日起 10 日内决定是否召集，并书面告知基金托管人。基金管理人决定召集的，应当自出具书面决定之日起 60 日内召开；基金管理人决定不召集，基金托管人仍认为有必要召开的，应当由基金托管人自行召集，并自出具书面决定之日起 60 日内召开并告知基金管理人，基金管理人应当配合。

4、代表基金份额 10%以上（含 10%）的基金份额持有人就同一事项书面要求召开基金份额持有人大会，应当向基金管理人提出书面提议。基金管理人应当自收到书面提议之日起 10 日内决定是否召集，并书面告知提出提议的基金份额持有人代表和基金托管人。基金管理人决定召集的，应当自出具书面决定之日起 60 日内召开；基金管理人决定不召集，代表基金份额 10%以上（含 10%）的基金份额持有人仍认为有必要召开的，应当向基金托管人提出书面提议。基金托管人应当自收到书面提议之日起 10 日内决定是否召集，并书面告知提出提议的基金

份额持有人代表和基金管理人；基金托管人决定召集的，应当自出具书面决定之日起 60 日内召开。并告知基金管理人，基金管理人应当配合。

5、代表基金份额 10%以上（含 10%）的基金份额持有人就同一事项要求召开基金份额持有人大会，而基金管理人、基金托管人都不召集的，单独或合计代表基金份额 10%以上（含 10%）的基金份额持有人有权自行召集，并至少提前 30 日报中国证监会备案。基金份额持有人依法自行召集基金份额持有人大会的，基金管理人、基金托管人应当配合，不得阻碍、干扰。

6、基金份额持有人会议的召集人负责选择确定开会时间、地点、方式和权益登记日。

（三）召开基金份额持有人大会的通知时间、通知内容、通知方式

1、召开基金份额持有人大会，召集人应于会议召开前 30 日，在规定媒介公告。基金份额持有人大会通知应至少载明以下内容：

（1）会议召开的时间、地点和会议形式；

（2）会议拟审议的事项、议事程序和表决方式；

（3）有权出席基金份额持有人大会的基金份额持有人的权益登记日；

（4）授权委托证明的内容要求（包括但不限于代理人身份，代理权限和代理有效期限等）、送达时间和地点；

（5）会务常设联系人姓名及联系电话；

（6）出席会议者必须准备的文件和必须履行的手续；

（7）召集人需要通知的其他事项。

2、采取通讯开会方式并进行表决的情况下，由会议召集人决定在会议通知中说明本次基金份额持有人大会所采取的具体通讯方式、委托的公证机关及其联系方式和联系人、表决意见寄交的截止时间和收取方式。

3、如召集人为基金管理人，还应另行书面通知基金托管人到指定地点对表决意见的计票进行监督；如召集人为基金托管人，则应另行书面通知基金管理人到指定地点对表决意见的计票进行监督；如召集人为基金份额持有人，则应另行书面通知基金管理人和基金托管人到指定地点对表决意见的计票进行监督。基金管理人或基金托管人拒不派代表对表决意见的计票进行监督的，不影响表决意见的计票效力。

（四）基金份额持有人出席会议的方式

基金份额持有人大会可通过现场开会方式、通讯开会方式或法律法规、监管机构允许的其他方式召开，会议的召开方式由会议召集人确定。

1、现场开会。由基金份额持有人本人出席或以代理投票授权委托证明委派代表出席，现场开会时基金管理人和基金托管人的授权代表应当列席基金份额持有人大会，基金管理人或基金托管人不派代表列席的，不影响表决效力。现场开会同时符合以下条件时，可以进行基金份额持有人大会议程：

（1）亲自出席会议者持有基金份额的凭证、受托出席会议者出具的委托人持有基金份额的凭证及委托人的代理投票授权委托证明符合法律法规、《基金合同》和会议通知的规定，并且持有基金份额的凭证与基金管理人持有的登记资料相符；

（2）经核对，汇总到会者出示的在权益登记日持有基金份额的凭证显示，有效的基金份额不少于本基金在权益登记日基金总份额的二分之一（含二分之一）。若到会者在权益登记日代表的有效的基金份额少于本基金在权益登记日基金总份额的二分之一，召集人可以在原公告的基金份额持有人大会召开时间的3个月以后、6个月以内，就原定审议事项重新召集基金份额持有人大会。重新召集的基金份额持有人大会到会者在权益登记日代表的有效的基金份额应不少于本基金在权益登记日基金总份额的三分之一（含三分之一）。

2、通讯开会。通讯开会系指基金份额持有人将其对表决事项的投票以书面形式或大会公告载明的其他方式在表决截止日以前送达至召集人指定的地址。通讯开会应以书面方式或大会公告载明的其他方式进行表决。

在同时符合以下条件时，通讯开会的方式视为有效：

（1）会议召集人按《基金合同》约定公布会议通知后，在2个工作日内连续公布相关提示性公告；

（2）召集人按基金合同约定通知基金托管人（如果基金托管人为召集人，则为基金管理人）到指定地点对表决意见的计票进行监督。会议召集人在基金托管人（如果基金托管人为召集人，则为基金管理人）和公证机关的监督下按照会议通知规定的方式收取基金份额持有人的表决意见；基金托管人或基金管理人经通知不参加收取表决意见的，不影响表决效力；

（3）本人直接出具表决意见或授权他人代表出具表决意见的，基金份额持有人所持有的基金份额不小于在权益登记日基金总份额的二分之一（含二分之一）；若本人直接出具表决意见或授权他人代表出具表决意见基金份额持有人所持有的基金份额小于在权益登记日基金总份额的二分之一，召集人可以在原公告的基金份额持有人大会召开时间的3个月以后、6个月以内，就原定审议事项重新召集基金份额持有人大会。重新召集的基金份额持有人大会应当有代表三分之一以上（含三分之一）基金份额的持有人直接出具表决意见或授权他人代表出具表决意见；

（4）上述第（3）项中直接出具表决意见的基金份额持有人或受托代表他人出具表决意见的代理人，同时提交的持有基金份额的凭证、受托出具表决意见的代理人出具的委托人持有基金份额的凭证及委托人的代理投票授权委托证明符合法律法规、《基金合同》和会议通知的规定，并与基金登记机构记录相符。

3、在不与法律法规冲突的前提下，基金份额持有人大会可通过网络、电话或其他方式召开，基金份额持有人可以采用书面、网络、电话或其他方式进行表决，具体方式由会议召集人确定并在会议通知中列明。

4、基金份额持有人授权他人代为出席会议并表决的，授权方式可以采用书面、网络、电话或其他方式，具体方式在会议通知中列明。

（五）议事内容与程序

1、议事内容及提案权

议事内容为关系基金份额持有人利益的重大事项，如《基金合同》的重大修改、决定终止《基金合同》、更换基金管理人、更换基金托管人、与其他基金合并、法律法规及《基金合同》规定的其他事项以及会议召集人认为需提交基金份额持有人大会讨论的其他事项。

基金份额持有人大会的召集人发出召集会议的通知后，对原有提案的修改应当在基金份额持有人大会召开前及时公告。

基金份额持有人大会不得对未事先公告的议事内容进行表决。

2、议事程序

（1）现场开会

在现场开会的方式下，首先由大会主持人按照下列第（七）条规定程序确定

和公布监票人，然后由大会主持人宣读提案，经讨论后进行表决，并形成大会决议。大会主持人为基金管理人授权出席会议的代表，在基金管理人授权代表未能主持大会的情况下，由基金托管人授权其出席会议的代表主持；如果基金管理人授权代表和基金托管人授权代表均未能主持大会，则由出席大会的基金份额持有人和代理人所持表决权的 50%以上（含 50%）选举产生一名基金份额持有人作为该次基金份额持有人大会的主持人。基金管理人和基金托管人拒不出席或主持基金份额持有人大会，不影响基金份额持有人大会作出的决议的效力。

会议召集人应当制作出席会议人员的签名册。签名册载明参加会议人员姓名（或单位名称）、身份证明文件号码、持有或代表有表决权的基金份额、委托人姓名（或单位名称）和联系方式等事项。

（2）通讯开会

在通讯开会的情况下，首先由召集人提前 30 日公布提案，在所通知的表决截止日期后 2 个工作日内在公证机关监督下由召集人统计全部有效表决，在公证机关监督下形成决议。

（六）表决

基金份额持有人所持每份基金份额有一票表决权。

基金份额持有人大会决议分为一般决议和特别决议：

1、一般决议，一般决议须经参加大会的基金份额持有人或其代理人所持表决权的二分之一以上（含二分之一）通过方为有效；除下列第 2 项所规定的须以特别决议通过事项以外的其他事项均以一般决议的方式通过。

2、特别决议，特别决议应当经参加大会的基金份额持有人或其代理人所持表决权的三分之二以上（含三分之二）通过方可做出。除法律法规、中国证监会另有规定或《基金合同》另有约定外，转换基金运作方式、更换基金管理人或者基金托管人、终止《基金合同》、本基金与其他基金合并以特别决议通过方为有效。

基金份额持有人大会采取记名方式进行投票表决。

采取通讯方式进行表决时，除非在计票时有充分的相反证据证明，否则提交符合会议通知中规定的确认投资者身份文件的表决视为有效出席的投资者，表面符合会议通知规定的表决意见视为有效表决，表决意见模糊不清或相互矛盾的视

为弃权表决，但应当计入出具表决意见的基金份额持有人所代表的基金份额总数。

基金份额持有人大会的各项提案或同一项提案内并列的各项议题应当分开审议、逐项表决。

（七）计票

1、现场开会

（1）如大会由基金管理人或基金托管人召集，基金份额持有人大会的主持人应当在会议开始后宣布在出席会议的基金份额持有人和代理人中选举两名基金份额持有人代表与大会召集人授权的一名监督员共同担任监票人；如大会由基金份额持有人自行召集或大会虽然由基金管理人或基金托管人召集，但是基金管理人或基金托管人未出席大会的，基金份额持有人大会的主持人应当在会议开始后宣布在出席会议的基金份额持有人中选举三名基金份额持有人代表担任监票人。基金管理人或基金托管人不出席大会的，不影响计票的效力。

（2）监票人应当在基金份额持有人表决后立即进行清点并由大会主持人当场公布计票结果。

（3）如果会议主持人或基金份额持有人或代理人对于提交的表决结果有怀疑，可以在宣布表决结果后立即对所投票数要求进行重新清点。监票人应当进行重新清点，重新清点以一次为限。重新清点后，大会主持人应当当场公布重新清点结果。

（4）计票过程应由公证机关予以公证，基金管理人或基金托管人拒不出席大会的，不影响计票的效力。

2、通讯开会

在通讯开会的情况下，计票方式为：由大会召集人授权的两名监督员在基金托管人授权代表（若由基金托管人召集，则为基金管理人授权代表）的监督下进行计票，并由公证机关对其计票过程予以公证。基金管理人或基金托管人拒派代表对表决意见的计票进行监督的，不影响计票和表决结果。

（八）生效与公告

基金份额持有人大会的决议，召集人应当自通过之日起 5 日内报中国证监会备案。

基金份额持有人大会的决议自表决通过之日起生效。

基金份额持有人大会决议自生效之日起依照《信息披露办法》的有关规定在规定媒介上公告。如果采用通讯方式进行表决，在公告基金份额持有人大会决议时，必须将公证书全文、公证机构、公证员姓名等一同公告。

基金管理人、基金托管人和基金份额持有人应当执行生效的基金份额持有人大会的决议。生效的基金份额持有人大会决议对全体基金份额持有人、基金管理人、基金托管人均有约束力。

（九）实施侧袋机制期间基金份额持有人大会的特殊约定

若本基金实施侧袋机制，则相关基金份额或表决权的比例指主袋份额持有人和侧袋份额持有人分别持有或代表的基金份额或表决权符合该等比例，但若相关基金份额持有人大会召集和审议事项不涉及侧袋账户的，则仅指主袋份额持有人持有或代表的基金份额或表决权符合该等比例：

1、基金份额持有人行使提议权、召集权、提名权所需单独或合计代表相关基金份额 10%以上（含 10%）；

2、现场开会的到会者在权益登记日代表的基金份额不少于本基金在权益登记日相关基金份额的二分之一（含二分之一）；

3、通讯开会的直接出具表决意见或授权他人代表出具表决意见的基金份额持有人所持有的基金份额不小于在权益登记日相关基金份额的二分之一（含二分之一）；

4、当参与基金份额持有人大会投票的基金份额持有人所持有的基金份额小于在权益登记日相关基金份额的二分之一，召集人在原公告的基金份额持有人大会召开时间的 3 个月以后、6 个月以内就原定审议事项重新召集的基金份额持有人大会应当有代表三分之一以上（含三分之一）相关基金份额的持有人参与或授权他人参与基金份额持有人大会投票；

5、现场开会由出席大会的基金份额持有人和代理人所持表决权的 50%以上（含 50%）选举产生一名基金份额持有人作为该次基金份额持有人大会的主持人；

6、一般决议须经参加大会的基金份额持有人或其代理人所持表决权的二分之一以上（含二分之一）通过；

7、特别决议应当经参加大会的基金份额持有人或其代理人所持表决权的三分之二以上（含三分之二）通过。

侧袋机制实施期间，基金份额持有人大会审议事项涉及主袋账户和侧袋账户的，应分别由主袋账户、侧袋账户的基金份额持有人进行表决，同一主侧袋账户内的每份基金份额具有平等的表决权。表决事项未涉及侧袋账户的，侧袋账户份额无表决权。

侧袋机制实施期间，关于基金份额持有人大会的相关规定以本节特殊约定内容为准，本节没有规定的适用本部分的相关规定。

（十）本部分关于基金份额持有人大会召开事由、召开条件、议事程序、表决条件等规定，凡是直接引用法律法规或监管规则的部分，如将来法律法规或监管规则修改导致相关内容被取消或变更的，基金管理人经与基金托管人协商一致并履行适当程序后，在对基金份额持有人利益无实质性不利影响的前提下，可直接对本部分内容进行修改和调整，无需召开基金份额持有人大会审议。

四、基金收益分配原则、执行方式

（一）收益分配原则

1、在符合有关基金分红条件的前提下，基金管理人可以根据实际情况进行收益分配，具体分配方案详见届时基金管理人发布的公告，若《基金合同》生效不满3个月可不进行收益分配；

2、本基金收益分配方式分两种：现金分红与红利再投资，投资者可选择现金红利或将现金红利自动转为基金份额进行再投资；若投资者不选择，本基金默认的收益分配方式是现金分红；

3、基金收益分配后基金份额净值不能低于面值；即基金收益分配基准日的基金份额净值减去每单位基金份额收益分配金额后不能低于面值；

4、每一基金份额享有同等分配权；

5、法律法规或监管机关另有规定的，从其规定。

在符合法律法规及基金合同约定，并对基金份额持有人利益无实质不利影响的前提下，基金管理人可对基金收益分配原则和支付方式进行调整，不需召开基金份额持有人大会。

（二）收益分配方案

基金收益分配方案中应载明截止收益分配基准日的可供分配利润、基金收益分配对象、分配时间、分配数额及比例、分配方式等内容。

（三）收益分配方案的确定、公告与实施

本基金收益分配方案由基金管理人拟定，并由基金托管人复核，依照《信息披露办法》的有关规定在规定媒介公告。

（四）基金收益分配中发生的费用

基金收益分配时所发生的银行转账或其他手续费用由投资者自行承担。当投资者的现金红利小于一定金额，不足以支付银行转账或其他手续费用时，基金登记机构可将基金份额持有人的现金红利自动转为基金份额。红利再投资的计算方法，依照《业务规则》执行。

（五）实施侧袋机制期间的收益分配

本基金实施侧袋机制的，侧袋账户不进行收益分配，详见招募说明书的规定。

五、基金费用计提方法、计提标准和支付方式

（一）基金费用的种类

- 1、基金管理人的管理费；
- 2、基金托管人的托管费；
- 3、《基金合同》生效后与基金相关的信息披露费用；
- 4、《基金合同》生效后与基金相关的会计师费、律师费、诉讼费和仲裁费；
- 5、基金份额持有人大会费用；
- 6、基金的证券、期货交易费用；
- 7、基金的银行汇划费用；
- 8、账户开户费用、账户维护费用；
- 9、按照国家有关规定和《基金合同》约定，可以在基金财产中列支的其他费用。

（二）基金费用计提方法、计提标准和支付方式

1、基金管理人的管理费

本基金的管理费按前一日基金资产净值的 0.6%年费率计提。管理费的计算

方法如下：

$$H=E \times 0.6\% \div \text{当年天数}$$

H 为每日应计提的基金管理费

E 为前一日的基金资产净值

基金管理费每日计提，按月支付。由基金托管人根据与基金管理人核对一致的财务数据，自动在次月初 5 个工作日内按照指定的账户路径进行支付。若遇法定节假日、休息日等，支付日期顺延。费用自动扣划后，基金管理人应进行核对，如发现数据不符，应及时联系基金托管人协商解决。

2、基金托管人的托管费

本基金的托管费按前一日基金资产净值的 0.16% 的年费率计提。托管费的计算方法如下：

$$H=E \times 0.16\% \div \text{当年天数}$$

H 为每日应计提的基金托管费

E 为前一日的基金资产净值

基金托管费每日计提，按月支付。由基金托管人根据与基金管理人核对一致的财务数据，自动在次月初 5 个工作日内按照指定的账户路径进行支付。若遇法定节假日、休息日等，支付日期顺延。费用自动扣划后，基金管理人应进行核对，如发现数据不符，应及时联系基金托管人协商解决。

上述“（一）基金费用的种类”中第 3—9 项费用，根据有关法规及相应协议规定，按费用实际支出金额列入当期费用，由基金托管人从基金财产中支付。

（三）不列入基金费用的项目

下列费用不列入基金费用：

1、基金管理人和基金托管人因未履行或未完全履行义务导致的费用支出或基金财产的损失；

2、基金管理人和基金托管人处理与基金运作无关的事项发生的费用；

3、《基金合同》生效前的相关费用；

4、其他根据相关法律法规及中国证监会的有关规定不得列入基金费用的项目。

（四）实施侧袋机制期间的基金费用

本基金实施侧袋机制的，与侧袋账户有关的费用可以从侧袋账户中列支，但应待侧袋账户资产变现后方可列支，有关费用可酌情收取或减免，但不得收取管理费，详见招募说明书的规定。

（五）基金税收

本基金运作过程中涉及的各项纳税主体，其纳税义务按国家税收法律、法规执行。基金财产投资的相关税收，由基金份额持有人承担，基金管理人或者其他扣缴义务人按照国家有关税收征收的规定代扣代缴。

六、基金财产的投资方向和投资限制

（一）投资目标

以追求稳健收益作为基金的投资目标，通过严格的风险控制，力争实现基金资产的稳健增值。

（二）投资范围

本基金的投资范围为具有良好流动性的金融工具，包括国内依法发行上市的股票、存托凭证、债券（包括国债、央行票据、金融债券、企业债券、公司债券、中期票据、短期融资券、超短期融资券、次级债券、地方政府债券、可转换债券（含可分离交易可转债）、可交换债券及其他经中国证监会允许投资的债券）、资产支持证券、货币市场工具（含同业存单）、银行存款、债券回购、国债期货以及法律法规或中国证监会允许基金投资的其他金融工具（但须符合中国证监会相关规定）。

如法律法规或监管机构以后允许基金投资其他品种，基金管理人在履行适当程序后，可以将其纳入投资范围。

基金的投资组合比例为：本基金投资

于债券的比例不低于基金资产的 80%，投资于股票（含存托凭证，下同）的比例不超过基金资产的 20%。本基金每个交易日日终在扣除国债期货合约需缴纳的交易保证金后，持有现金（不包括结算备付金、存出保证金、应收申购款等）或者到期日在 1 年以内的政府债券不低于基金资产净值的 5%。

如法律法规或中国证监会允许，基金管理人在履行适当程序后，可以调整上述投资品种的投资比例。

（三）投资限制

1、组合限制

基金的投资组合应遵循以下限制：

（1）本基金投资于债券的比例不低于基金资产的 80%，投资于股票的比例不超过基金资产的 20%；

（2）每个交易日日终在扣除国债期货合约需缴纳的交易保证金后，保持不低于基金资产净值 5% 的现金或者到期日在一年以内的政府债券，其中现金不包括结算备付金、存出保证金和应收申购款等；

（3）本基金持有一家公司发行的证券，其市值不超过基金资产净值的 10%；

（4）本基金管理人管理的全部基金持有一家公司发行的证券，不超过该证券的 10%；

（5）本基金投资于同一原始权益人的各类资产支持证券的比例，不得超过基金资产净值的 10%；

（6）本基金持有的全部资产支持证券，其市值不得超过基金资产净值的 20%；

（7）本基金持有的同一（指同一信用级别）资产支持证券的比例，不得超过该资产支持证券规模的 10%；

（8）本基金管理人管理的全部基金投资于同一原始权益人的各类资产支持证券，不得超过其各类资产支持证券合计规模的 10%；

（9）本基金应投资于信用级别评级为 BBB 以上（含 BBB）的资产支持证券。基金持有资产支持证券期间，如果其信用等级下降、不再符合投资标准，应在评级报告发布之日起 3 个月内予以全部卖出；

（10）基金财产参与股票发行申购，本基金所申报的金额不超过本基金的总资产，本基金所申报的股票数量不超过拟发行股票公司本次发行股票的总量；

（11）本基金进入全国银行间同业市场进行债券回购的资金余额不得超过基金资产净值的 40%，进入全国银行间同业市场进行债券回购的最长期限为 1 年，债券回购到期后不得展期；

（12）本基金管理人管理的全部开放式基金持有一家上市公司发行的可流通股股票，不得超过该上市公司可流通股股票的 15%；本基金管理人管理的全部投资组

合持有一家上市公司发行的可流通股票，不得超过该上市公司可流通股票的30%；完全按照有关指数的构成比例进行证券投资的开放式基金以及中国证监会认定的特殊投资组合可不受前述比例限制；

（13）基金在任何交易日日终，持有的买入国债期货合约价值，不得超过基金资产净值的15%；基金在任何交易日日终，持有的卖出国债期货合约价值不得超过基金持有的债券总市值的30%；基金在任何交易日内交易（不包括平仓）的国债期货合约的成交金额不得超过上一交易日基金资产净值的30%；

（14）基金所持有的债券（不含到期日在一年以内的政府债券）市值和买入、卖出国债期货合约价值，合计（轧差计算）不得低于基金资产的80%；

（15）本基金主动投资于流动性受限资产的市值合计不得超过该基金资产净值的15%；因证券市场波动、上市公司股票停牌、基金规模变动等基金管理人之外的因素致使基金不符合该比例限制的，基金管理人不得主动新增流动性受限资产的投资；

（16）本基金与私募类证券资管产品及中国证监会认定的其他主体为交易对手开展逆回购交易的，可接受质押品的资质要求应当与本基金合同约定的投资范围保持一致；

（17）本基金资产总值不超过基金资产净值的140%；

（18）本基金投资存托凭证的比例限制依照境内上市交易的股票执行，并与境内上市交易的股票合并计算，法律法规或监管机构另有规定的从其规定；

（19）法律法规及中国证监会规定的和《基金合同》约定的其他投资限制。

除上述（2）、（9）、（15）、（16）情形之外，因证券/期货市场波动、证券发行人合并、基金规模变动等基金管理人之外的因素致使基金投资比例不符合上述规定投资比例的，基金管理人应当在10个交易日内进行调整，但中国证监会规定的特殊情形除外。法律法规另有规定的，从其规定。

基金管理人应当自基金合同生效之日起6个月内使基金的投资组合比例符合基金合同的有关约定。在上述期间内，本基金的投资范围、投资策略应当符合基金合同的约定。基金托管人对基金的投资的监督与检查自本基金合同生效之日起开始。法律法规或监管部门另有规定的，从其规定。

如果法律法规或监管部门对上述投资组合比例进行变更的，以变更后的规定

为准。法律法规或监管部门取消上述限制，如适用于本基金，基金管理人在履行适当程序后，则本基金投资不再受相关限制。

2、禁止行为

为维护基金份额持有人的合法权益，基金财产不得用于下列投资或者活动：

- （1）承销证券；
- （2）违反规定向他人贷款或者提供担保；
- （3）从事承担无限责任的投资；
- （4）买卖其他基金份额，但是中国证监会另有规定的除外；
- （5）向其基金管理人、基金托管人出资；
- （6）从事内幕交易、操纵证券交易价格及其他不正当的证券交易活动；
- （7）法律、行政法规和中国证监会规定禁止的其他活动。

基金管理人运用基金财产买卖基金管理人、基金托管人及其控股股东、实际控制人或者与其有重大利害关系的公司发行的证券或者承销期内承销的证券，或者从事其他重大关联交易的，应当符合基金的投资目标和投资策略，遵循基金份额持有人利益优先原则，防范利益冲突，建立健全内部审批机制和评估机制，按照市场公平合理价格执行。相关交易必须事先得到基金托管人的同意，并按法律法规予以披露。重大关联交易应提交基金管理人董事会审议，并经过三分之二以上的独立董事通过。基金管理人董事会应至少每半年对关联交易事项进行审查。

如法律法规或监管部门取消或变更上述禁止性或限制性规定，如适用于本基金，基金管理人在履行适当程序后可不受上述规定的限制或依变更后的规定执行。

七、基金净值信息的计算方法和公告方式

（一）估值方法

1、证券交易所上市的有价证券的估值

（1）交易所上市的有价证券（包括股票等），以其估值日在证券交易所挂牌的市价（收盘价）估值；估值日无交易的，且最近交易日后经济环境未发生重大变化以及证券发行机构未发生影响证券价格的重大事件的，以最近交易日的市价（收盘价）估值；如最近交易日后经济环境发生了重大变化或证券发行机构发生

影响证券价格的重大事件的，可参考类似投资品种的现行市价及重大变化因素，调整最近交易市价，确定公允价格；

（2）交易所上市交易或挂牌转让的不含权固定收益品种，选取估值日第三方估值机构提供的相应品种当日的估值净价进行估值；

（3）交易所上市交易或挂牌转让的含权固定收益品种，选取估值日第三方估值机构提供的相应品种当日的唯一估值净价或推荐估值净价进行估值；

（4）交易所上市交易的可转换债券以每日收盘价作为估值全价；

（5）交易所上市不存在活跃市场的有价证券，采用估值技术确定公允价值。交易所市场挂牌转让的资产支持证券，采用估值技术确定公允价值；

（6）对在交易所市场发行未上市或未挂牌转让的债券，对存在活跃市场的情况下，应以活跃市场上未经调整的报价作为估值日的公允价值；对于活跃市场报价未能代表估值日公允价值的情况下，应对市场报价进行调整以确认估值日的公允价值；对于不存在市场活动或市场活动很少的情况下，应采用估值技术确定其公允价值；

（7）本基金投资存托凭证的估值核算，依照境内上市执行的股票执行。

2、处于未上市期间的有价证券应区分如下情况处理：

（1）送股、转增股、配股和公开增发的新股，按估值日在证券交易所挂牌的同一股票的估值方法估值；该日无交易的，以最近一日的市价（收盘价）估值。

（2）首次公开发行未上市的股票和债券，采用估值技术确定公允价值，在估值技术难以可靠计量公允价值的情况下，按成本估值。

（3）在发行时明确一定期限限售期的股票，包括但不限于非公开发行股票、首次公开发行股票时公司股东公开发售股份、通过大宗交易取得的带限售期的股票等，不包括停牌、新发行未上市、回购交易中的质押券等流通受限股票，按监管机构或行业协会有关规定确定公允价值。

3、对全国银行间市场上不含权的固定收益品种，按照第三方估值机构提供的相应品种当日的估值净价估值。对银行间市场上含权的固定收益品种，按照第三方估值机构提供的相应品种当日的唯一估值净价或推荐估值净价估值。对于含投资人回售权的固定收益品种，回售登记期截止日（含当日）后未行使回售权的按照长待偿期所对应的价格进行估值。对银行间市场未上市，且第三方估值机构

未提供估值价格的债券，在发行利率与二级市场利率不存在明显差异，未上市期间市场利率没有发生大的变动的情况下，按成本估值。

4、本基金投资国债期货合约，一般以估值当日结算价进行估值，估值当日无结算价的，且最近交易日后经济环境未发生重大变化的，采用最近交易日结算价估值。

5、如有确凿证据表明按上述方法进行估值不能客观反映其公允价值的，基金管理人可根据具体情况与基金托管人商定后，按最能反映公允价值的价格估值。

6、当发生大额申购或赎回情形时，基金管理人可以采用摆动定价机制，以确保基金估值的公平性。

7、相关法律法规以及监管部门有强制规定的，从其规定。如有新增事项，按国家最新规定估值。

如基金管理人或基金托管人发现基金估值违反基金合同订明的估值方法、程序及相关法律法规的规定或者未能充分维护基金份额持有人利益时，应立即通知对方，共同查明原因，双方协商解决。

根据有关法律法规，基金资产净值计算和基金会计核算的义务由基金管理人承担。本基金的基金会计责任方由基金管理人担任，因此，就与本基金有关的会计问题，如经相关各方在平等基础上充分讨论后，仍无法达成一致的意见，按照基金管理人对于基金净值的计算结果对外予以公布。

（二）估值程序

1、基金份额净值是按照每个工作日闭市后，基金资产净值除以当日基金份额的余额数量计算，精确到 0.0001 元，小数点后第 5 位四舍五入，由此产生的误差计入基金财产。基金管理人可以设立大额赎回情形下的净值精度应急调整机制。国家另有规定的，从其规定。

每个工作日计算基金资产净值及基金份额净值，并按规定公告。

2、基金管理人应每个工作日对基金资产估值。但基金管理人根据法律法规或本基金合同的规定暂停估值时除外。基金管理人每个工作日对基金资产估值后，将基金份额净值结果发送基金托管人，经基金托管人复核无误后，由基金管理人按规定对外公布。

（三）基金净值信息

《基金合同》生效后，在开始办理基金份额申购或者赎回前，基金管理人应当至少每周在规定网站披露一次基金份额净值和基金份额累计净值。

在开始办理基金份额申购或者赎回后，基金管理人应当在不晚于每个开放日的次日，通过规定网站、基金销售机构网站或者营业网点，披露开放日的基金份额净值和基金份额累计净值。

基金管理人应在不晚于半年度和年度最后一日的次日，在规定网站披露半年度和年度最后一日的基金份额净值和基金份额累计净值。

八、基金合同的终止事由、程序与基金资产的清算

（一）《基金合同》的变更

1、变更基金合同涉及法律法规规定或本合同约定应经基金份额持有人大会决议通过的事项的，应召开基金份额持有人大会决议通过。对于法律法规规定和基金合同约定可不经基金份额持有人大会决议通过的事项，由基金管理人和基金托管人同意后变更并公告，并报中国证监会备案。

2、关于《基金合同》变更的基金份额持有人大会决议自生效后方可执行，自决议生效后依照《信息披露办法》的有关规定在规定媒介公告。

（二）《基金合同》的终止事由

有下列情形之一的，经履行相关程序后，《基金合同》应当终止：

- 1、基金份额持有人大会决定终止的；
- 2、基金管理人、基金托管人职责终止，在 6 个月内没有新基金管理人、新基金托管人承接的；
- 3、《基金合同》约定的其他情形；
- 4、相关法律法规和中国证监会规定的其他情况。

（三）基金财产的清算

1、基金财产清算小组：自出现《基金合同》终止事由之日起 30 个工作日内成立清算小组，基金管理人组织基金财产清算小组并在中国证监会的监督下进行基金清算。

2、基金财产清算小组组成：基金财产清算小组成员由基金管理人、基金托

管人、符合《证券法》规定的注册会计师、律师以及中国证监会指定的人员组成。基金财产清算小组可以聘用必要的工作人员。

3、基金财产清算小组职责：基金财产清算小组负责基金财产的保管、清理、估价、变现和分配。基金财产清算小组可以依法进行必要的民事活动。

4、基金财产清算程序：

- （1）《基金合同》终止情形出现时，由基金财产清算小组统一接管基金；
- （2）对基金财产和债权债务进行清理和确认；
- （3）对基金财产进行估值和变现；
- （4）制作清算报告；
- （5）聘请会计师事务所对清算报告进行外部审计，聘请律师事务所对清算报告出具法律意见书；
- （6）将清算报告报中国证监会备案并公告；
- （7）对基金剩余财产进行分配。

5、基金财产清算的期限为 6 个月，但因本基金所持证券的流动性受到限制而不能及时变现的，清算期限相应顺延。

（四）清算费用

清算费用是指基金财产清算小组在进行基金清算过程中发生的所有合理费用，清算费用由基金财产清算小组优先从基金财产中支付。

（五）基金财产清算剩余资产的分配

依据基金财产清算的分配方案，将基金财产清算后的全部剩余资产扣除基金财产清算费用、交纳所欠税款并清偿基金债务后，按基金份额持有人持有的基金份额比例进行分配。

（六）基金财产清算的公告

清算过程中的有关重大事项须及时公告；基金财产清算报告经会计师事务所审计并由律师事务所出具法律意见书后报中国证监会备案并公告。基金财产清算公告于基金财产清算报告报中国证监会备案后 5 个工作日内由基金财产清算小组进行公告。

（七）基金财产清算账册及文件的保存

基金财产清算账册及有关文件由基金托管人保存 15 年以上。

九、争议解决方式

各方当事人同意，因《基金合同》而产生的或与《基金合同》有关的一切争议，如经友好协商未能解决的，任何一方均有权将争议提交中国国际经济贸易仲裁委员会，仲裁地点为北京市，按照中国国际经济贸易仲裁委员会届时有效的仲裁规则进行仲裁。仲裁裁决是终局的，对当事人均有约束力。《基金合同》受中国法律管辖。

争议处理期间，基金合同当事人应恪守各自的职责，继续忠实、勤勉、尽责地履行基金合同规定的义务，维护基金份额持有人的合法权益。

十、基金合同的存放地及投资者取得方式

1、《基金合同》正本一式六份，除上报有关监管机构一式二份外，基金管理人、基金托管人各持有二份，每份具有同等的法律效力。

2、《基金合同》可印制成册，供投资者在基金管理人、基金托管人、销售机构的办公场所和营业场所查阅。

十九、基金托管协议的内容摘要

一、托管协议当事人

1、基金管理人：上投摩根基金管理有限公司（具体信息见本招募说明书第三章）

2、基金托管人：中国邮政储蓄银行股份有限公司

名称：中国邮政储蓄银行股份有限公司

住所：北京市西城区金融大街3号

办公地址：北京市西城区金融大街3号A座

邮政编码：100808

法定代表人：张金良

成立时间：2007年3月6日

批准设立机关及批准设立文号：中国银监会银监复[2006]484号

基金托管业务批准文号：证监许可[2009]673号

组织形式：股份有限公司

注册资本：810.31亿元

存续期间：持续经营

经营范围：吸收公众存款；发放短期、中期、长期贷款；办理国内外结算；办理票据承兑和贴现；发行金融债券；代理发行、代理兑付、承销政府债券；买卖政府债券、金融债券；从事同业拆借；买卖、代理买卖外汇；从事银行卡业务；提供信用证服务及担保；代理收付款项及代理保险业务；提供保险箱服务；经中国银行业监督管理机构等监管部门批准的其他业务。

二、基金托管人对基金管理人的业务监督和核查

（一）基金托管人根据有关法律法规的规定及基金合同的约定，对基金投资范围、投资比例、投资限制等进行监督。基金合同明确约定基金投资风格或证券选择标准的，基金管理人应按照基金托管人要求的格式提供投资品种池，以便基金托管人对基金实际投资是否符合基金合同关于证券选择标准的约定进行监督。

1、本基金的投资范围为具有良好流动性的金融工具，包括国内依法发行上市的股票、存托凭证、债券(包括国债、央行票据、金融债券、企业债券、公司债券、中期票据、短期融资券、超短期融资券、次级债券、地方政府债券、可转换债券(含可分离交易可转债)、可交换债券及其他经中国证监会允许投资的债券)、资产支持证券、货币市场工具(含同业存单)、银行存款、债券回购、国债期货以及法律法规或中国证监会允许基金投资的其他金融工具(但须符合中国证监会相关规定)。

如法律法规或监管机构以后允许基金投资其他品种，基金管理人在履行适当程序后，可以将其纳入投资范围。

基金的投资组合比例为：本基金投资于债券的比例不低于基金资产的80%，投资于股票（含存托凭证，下同）的比例不超过基金资产的20%。本基金每个交易日日终在扣除国债期货合约需缴纳的交易保证金后，持有现金(不包括结算备付金、存出保证金、应收申购款等)或者到期日在1年以内的政府债券不低于基金资产净值的5%。

如法律法规或中国证监会允许，基金管理人在履行适当程序后，可以调整上述投资品种的投资比例。

2、本基金的投资组合遵循以下限制：

（1）本基金投资于债券的比例不低于基金资产的 80%，投资于股票的比例不超过基金资产的 20%；

（2）每个交易日日终在扣除国债期货合约需缴纳的交易保证金后，保持不低于基金资产净值 5% 的现金或者到期日在一年以内的政府债券，其中现金不包括结算备付金、存出保证金和应收申购款等；

（3）本基金持有一家公司发行的证券，其市值不超过基金资产净值的 10%；

（4）本基金管理人管理的全部基金持有一家公司发行的证券，不超过该证券的 10%；

（5）本基金投资于同一原始权益人的各类资产支持证券的比例，不得超过基金资产净值的 10%；

（6）本基金持有的全部资产支持证券，其市值不得超过基金资产净值的 20%；

（7）本基金持有的同一（指同一信用级别）资产支持证券的比例，不得超过该资产支持证券规模的 10%；

（8）本基金管理人管理的全部基金投资于同一原始权益人的各类资产支持证券，不得超过其各类资产支持证券合计规模的 10%；

（9）本基金应投资于信用级别评级为 BBB 以上（含 BBB）的资产支持证券。基金持有资产支持证券期间，如果其信用等级下降、不再符合投资标准，应在评级报告发布之日起 3 个月内予以全部卖出；

（10）基金财产参与股票发行申购，本基金所申报的金额不超过本基金的总资产，本基金所申报的股票数量不超过拟发行股票公司本次发行股票的总量；

（11）本基金进入全国银行间同业市场进行债券回购的资金余额不得超过基金资产净值的 40%，进入全国银行间同业市场进行债券回购的最长期限为 1 年，债券回购到期后不得展期；

（12）本基金管理人管理的全部开放式基金持有一家上市公司发行的可流通股股票，不得超过该上市公司可流通股股票的 15%；本基金管理人管理的全部投资组

合持有一家上市公司发行的可流通股票，不得超过该上市公司可流通股票的30%；完全按照有关指数的构成比例进行证券投资的开放式基金以及中国证监会认定的特殊投资组合可不受前述比例限制；

（13）基金在任何交易日日终，持有的买入国债期货合约价值，不得超过基金资产净值的15%；基金在任何交易日日终，持有的卖出国债期货合约价值不得超过基金持有的债券总市值的30%；基金在任何交易日内交易（不包括平仓）的国债期货合约的成交金额不得超过上一交易日基金资产净值的30%；

（14）基金所持有的债券（不含到期日在一年以内的政府债券）市值和买入、卖出国债期货合约价值，合计（轧差计算）不得低于基金资产的80%；

（15）本基金主动投资于流动性受限资产的市值合计不得超过该基金资产净值的15%；因证券市场波动、上市公司股票停牌、基金规模变动等基金管理人之外的因素致使基金不符合该比例限制的，基金管理人不得主动新增流动性受限资产的投资；

（16）本基金与私募类证券资管产品及中国证监会认定的其他主体为交易对手开展逆回购交易的，可接受质押品的资质要求应当与基金合同约定的投资范围保持一致；

（17）本基金资产总值不超过基金资产净值的140%；

（18）本基金投资存托凭证的比例限制依照境内上市交易的股票执行，并与境内上市交易的股票合并计算，法律法规或监管机构另有规定的从其规定；

（19）法律法规及中国证监会规定的和《基金合同》约定的其他投资限制。

除上述（2）、（9）、（15）、（16）情形之外，因证券/期货市场波动、证券发行人合并、基金规模变动等基金管理人之外的因素致使基金投资比例不符合上述规定投资比例的，基金管理人应当在10个交易日内进行调整，但中国证监会规定的特殊情形除外。法律法规另有规定的，从其规定。

基金管理人应当自基金合同生效之日起6个月内使基金的投资组合比例符合基金合同的有关约定。在上述期间内，本基金的投资范围、投资策略应当符合基金合同的约定。基金托管人对基金的投资的监督与检查自基金合同生效之日起开始。法律法规或监管部门另有规定的，从其规定。

如果法律法规或监管部门对上述投资组合比例进行变更的，以变更后的规定

为准。法律法规或监管部门取消上述限制，如适用于本基金，基金管理人在履行适当程序后，则本基金不再受相关限制。

基金托管人依照相关法律法规、基金合同及托管协议约定履行了监督职责，基金管理人仍违反法律法规规定、基金合同或托管协议约定的投资组合比例限制而造成基金财产损失的，由基金管理人承担责任，基金托管人不承担任何责任。

（二）基金托管人根据有关法律法规的规定及基金合同的约定对下述基金投资禁止行为进行监督。除本协议另有约定外，基金托管人通过事后监督方式对基金管理人基金投资禁止行为进行监督。

根据法律法规的规定及基金合同的约定，基金财产不得用于下列投资或者活动：

1. 承销证券；
2. 违反规定向他人贷款或者提供担保；
3. 从事承担无限责任的投资；
4. 买卖其他基金份额，但是中国证监会另有规定的除外；
5. 向基金管理人、基金托管人出资；
6. 从事内幕交易、操纵证券交易价格及其他不正当的证券交易活动；
7. 依照法律、行政法规和中国证监会规定禁止的其他活动。

法律法规或监管部门取消或变更上述投资禁止行为，如适用于本基金，基金管理人在履行适当程序后可不再受相关限制或依变更后的规定执行。

基金托管人依照相关法律法规、基金合同及托管协议约定履行了监督职责，基金管理人仍违反法律法规规定、基金合同或托管协议约定的投资禁止行为而造成基金财产损失的，由基金管理人承担责任，基金托管人不承担任何责任。

（三）基金管理人运用基金财产买卖基金管理人、基金托管人及其控股股东、实际控制人或者与其有重大利害关系的公司发行的证券或者承销期内承销的证券，或者从事其他重大关联交易的，应当符合基金的投资目标和投资策略，遵循持有人利益优先原则，防范利益冲突，建立健全内部审批机制和评估机制，按照市场公平合理价格执行。相关交易必须事先得到基金托管人的同意，并按法律法规予以披露。重大关联交易应提交基金管理人董事会审议，并经过三分之二以上的独立董事通过。基金管理人董事会应至少每半年对关联交易事项进行审查。

（四）基金托管人根据有关法律法规的规定及基金合同的约定，对基金管理人参与银行间债券市场进行监督。

基金管理人应在基金投资运作之前向基金托管人提供符合法律法规及行业标准的、经慎重选择的、本基金适用的银行间债券市场交易对手名单，并约定各交易对手所适用的交易结算方式。基金管理人应严格按照交易对手名单的范围在银行间债券市场选择交易对手。基金托管人监督基金管理人是否按事前提提供的银行间债券市场交易对手名单进行交易，如基金管理人未按要求提供银行间债券市场交易对手名单，导致基金托管人无法有效履行监督职责，由此造成的损失和责任均由基金管理人承担。

基金管理人应对银行间债券市场交易对手名单及结算方式进行更新，应及时通知基金托管人，新名单自基金托管人确认后生效，新名单生效前已与本次剔除的交易对手所进行但尚未结算的交易，仍应按照协议进行结算。如基金管理人根据市场情况需要调整银行间债券市场交易对手名单及结算方式的，应向基金托管人说明理由，并在与交易对手发生交易前3个工作日内与基金托管人确认，双方共同协商解决。如果基金托管人发现基金管理人与不在名单内的银行间市场交易对手进行交易，应及时提醒基金管理人，经提醒后基金管理人仍未改正的，基金托管人不承担由此造成的任何损失和责任。

基金管理人负责对交易对手的资信控制和交易方式进行控制，按银行间债券市场的交易规则进行交易，并负责解决因交易对手不履行合同而造成的纠纷及损失，基金托管人不承担由此造成的任何法律责任及损失。基金托管人根据银行间债券市场成交单对合同履行情况进行监督，如基金托管人发现基金管理人没有按照事先约定的交易对手或交易方式进行交易时，基金托管人应及时提醒基金管理人，经提醒后基金管理人仍未改正的，基金托管人不承担由此造成的任何损失和责任。

（五）基金托管人根据有关法律法规的规定及基金合同的约定，对基金管理人选择存款银行进行监督。

基金投资银行存款的，基金管理人应根据法律法规的规定及基金合同的约定，确定符合条件的所有存款银行的名单，并在基金投资存款之前及时提供给基金托管人，基金托管人应据以对基金投资银行存款的交易对手是否符合有关规定

进行监督，如基金管理人未按要求提供存款银行名单，导致基金托管人无法有效履行监督职责，由此造成的损失和责任均由基金管理人承担。

本基金投资银行存款应符合如下规定：

1. 基金管理人与基金托管人应根据相关规定，就本基金投资银行存款另行签订书面协议，明确基金管理人和基金托管人在办理基金投资银行存款业务中的权利义务，以确保基金财产的安全，保护基金份额持有人的合法权益。

2. 基金托管人应加强对基金银行存款业务的监督与核查，严格审查相关协议、账户资料、投资指令、存款证实书等有关文件，切实履行托管职责。

3. 基金管理人与基金托管人在开展基金存款业务时，应严格遵守《基金法》、《运作办法》等有关法律法规，以及国家有关账户管理、利率管理、支付结算等的各项规定。

（六）基金托管人对基金投资流通受限证券的监督

1. 基金投资流通受限证券，应遵守《关于基金投资非公开发行股票等流通受限证券有关问题的通知》等有关法律法规规定。

2. 流通受限证券，包括由《上市公司证券发行管理办法》规范的非公开发行股票、公开发行股票网下配售部分等在发行时明确一定期限锁定期的可交易证券，不包括由于发布重大消息或其他原因而临时停牌的证券、已发行未上市证券、回购交易中的质押券等流通受限证券。

3. 基金管理人应在基金首次投资流通受限证券前，向基金托管人提供经基金管理人董事会批准的有关基金投资流通受限证券的投资决策流程、风险控制制度。基金投资非公开发行股票，基金管理人还应提供基金管理人董事会批准的流动性风险处置预案。上述资料应包括但不限于基金投资流通受限证券的投资额度和投资比例控制情况。

基金管理人应至少于首次执行投资指令之前两个工作日将上述资料书面发至基金托管人，保证基金托管人有足够的时间进行审核。

4. 基金投资流通受限证券前，基金管理人应向基金托管人提供符合法律法规要求的有关书面信息，包括但不限于拟发行证券主体的中国证监会批准文件、发行证券数量、发行价格、锁定期，基金拟认购的数量、价格、总成本、总成本占基金资产净值的比例、已持有流通受限证券市值占资产净值的比例、资金划付时

间等。基金管理人应保证上述信息的真实、完整，并应至少于拟执行投资指令前两个工作日将上述信息书面发至基金托管人，保证基金托管人有足够的时间进行审核。

5. 基金托管人应按照《关于基金投资非公开发行股票等流通受限证券有关问题的通知》规定，对基金管理人是否遵守法律法规进行监督，并审核基金管理人提供的有关书面信息。基金托管人认为上述资料可能导致基金出现风险的，有权要求基金管理人在投资流通受限证券前就该风险的消除或防范措施进行补充书面说明，并保留查看基金管理人风险管理部门就基金投资流通受限证券出具的风险评估报告等备查资料的权利。否则，基金托管人有权拒绝执行有关指令。因拒绝执行该指令造成基金财产损失的，基金托管人不承担任何责任，并有权报告中国证监会。

（七）基金托管人根据有关法律法规的规定及基金合同的约定，对基金资产净值计算、基金份额净值计算、应收资金到账、基金费用开支及收入确定、基金收益分配、相关信息披露、基金宣传推介材料中登载基金业绩表现数据等进行监督和核查。

如果基金管理人未经基金托管人的审核擅自将不实的业绩表现数据印制在宣传推介材料上，则基金托管人对此不承担任何责任，并将在发现后立即报告中国证监会。

（八）基金托管人发现基金管理人的上述事项及投资指令或实际投资运作中违反法律法规、基金合同和本托管协议的规定，应及时以书面形式通知基金管理人限期纠正。基金管理人应积极配合和协助基金托管人的监督和核查。基金管理人收到通知后应在下一工作日前及时核对并以书面形式给基金托管人发出回函，就基金托管人的疑义进行解释或举证，说明违规原因及纠正期限，并保证在规定期限内及时改正。在上述规定期限内，基金托管人有权随时对通知事项进行复查，督促基金管理人改正。基金管理人对基金托管人通知的违规事项未能在上述规定期限内纠正的，基金托管人有权报告中国证监会。

基金托管人发现基金管理人的指令违反法律、行政法规和其他有关规定，或者违反基金合同约定的，应当拒绝执行，立即通知基金管理人及时改正。如基金管理人拒绝改正的，基金托管人有权报告中国证监会。

基金托管人发现基金管理人依据交易程序已经生效的指令违反法律、行政法规和其他有关规定，或者违反基金合同约定的，应当立即通知基金管理人，并及时向中国证监会报告。

（九）对基金托管人按照法规要求需向中国证监会报送基金监督报告的事项，基金管理人应积极配合提供相关数据资料和制度等。

（十）基金托管人发现基金管理人有重大违法、违规行为，应及时报告中国证监会，同时通知基金管理人限期纠正，并将纠正结果报告中国证监会。基金管理人无正当理由，拒绝、阻挠对方根据本协议规定行使监督权，或采取拖延、欺诈等手段妨碍对方进行有效监督，情节严重或经基金托管人提出警告仍不改正的，基金托管人应报告中国证监会。

（十一）当基金持有特定资产且存在或潜在大额赎回申请时，根据最大限度保护基金份额持有人利益的原则，基金管理人经与基金托管人协商一致，并咨询会计师事务所意见后，可以依照法律法规及基金合同的约定启用侧袋机制，无需召开基金份额持有人大会审议。

基金托管人依照相关法律法规的规定和基金合同的约定，对侧袋机制启用、特定资产处置和信息披露等方面进行复核和监督。侧袋机制实施期间的具体规则依照相关法律法规的规定和基金合同的约定执行。

三、基金管理人 对基金托管人的业务核查

（一）基金管理人 对基金托管人履行托管职责情况进行核查，核查事项包括但不限于基金托管人安全保管基金财产、开设基金财产的资金账户、证券/期货账户及投资所需的其他账户，及时、准确复核基金管理人计算的基金资产净值、基金份额净值，根据基金管理人指令办理清算交收且如遇到问题应及时反馈、相关信息披露和监督基金投资运作是否对非公开信息保密等行为。

基金管理人定期和不定期地对基金托管人保管的基金资产进行核查。基金托管人应积极配合基金管理人的核查行为，包括但不限于：提交相关资料以供基金管理人核查托管财产的完整性和真实性，在规定时间内答复基金管理人并改正。

（二）基金管理人发现基金托管人擅自挪用基金财产、未对基金财产实行分账管理、未执行或无故延迟执行基金管理人资金划拨指令、泄露基金投资信息等

违反《基金法》、基金合同、本协议及其他有关规定时，应及时以书面形式通知基金托管人限期纠正。基金托管人收到通知后应在下一工作日前及时核对并以书面形式给基金管理人发出回函，说明违规原因，并保证在规定期限内及时改正。在上述规定期限内，基金管理人有权随时对通知事项进行复查，督促基金托管人改正。基金托管人应积极配合基金管理人的核查行为，包括但不限于：提交相关资料以供基金管理人核查托管财产的完整性和真实性，在规定时间内答复基金管理人并改正等。基金管理人有权要求基金托管人赔偿基金因此所遭受的损失。

（三）基金管理人发现基金托管人有重大违规行为，应及时报告中国证监会和银行业监督管理机构，同时通知基金托管人限期纠正，并将纠正结果报告中国证监会。基金托管人无正当理由，拒绝、阻挠对方根据本协议规定行使监督权，或采取拖延、欺诈等手段妨碍对方进行有效监督，情节严重或经基金管理人提出警告仍不改正的，基金管理人应报告中国证监会。

四、基金财产的保管

（一）基金财产保管的原则

1. 基金财产应独立于基金管理人、基金托管人的固有财产。
2. 基金托管人应安全保管基金财产。未经基金管理人的正当指令，不得自行运用、处分、分配基金的任何财产。如果基金财产在基金托管人保管期间损坏、灭失的，应由该基金托管人承担赔偿责任。
3. 基金托管人按照规定开设基金财产的资金账户、证券/期货账户及投资所需的其他账户。
4. 基金托管人对所托管的不同基金财产分别设置账户，与基金托管人的其他业务和其他基金的托管业务实行严格的分账管理，确保基金财产的完整与独立。
5. 基金托管人根据基金管理人的指令，按照法律法规的规定、基金合同和本协议的约定保管基金财产。
6. 对于因为基金投资产生的应收资产和基金认购、申购过程中产生的应收资产，如基金托管人无法从公开信息或基金管理人提供的书面资料中获取到账日期信息的，应由基金管理人负责与有关当事人确定到账日期并通知基金托管人，

到账日基金财产没有到达基金账户的，基金托管人应及时通知并配合基金管理人采取措施进行催收。由此给基金财产造成损失的，基金管理人应负责向有关当事人追偿基金的损失，基金托管人对此不承担任何责任。

7. 除依据法律法规和基金合同的规定外，基金托管人不得委托第三人托管基金财产。

（二）基金募集期间及募集资金的验资

1. 基金募集期间募集的资金应存于基金管理人开设的基金募集专户，在基金募集行为结束前，任何人不得动用。有效认购款项在基金募集期内产生的利息将折合成基金份额，归基金份额持有人所有。基金募集期产生的利息以登记机构的记录为准。

2. 基金募集期满或基金提前结束募集时，募集的基金份额总额、基金募集金额、基金份额持有人人数符合《基金法》、《运作办法》等有关规定后，基金管理人应将属于基金财产的全部资金划入基金托管人为本基金开立的基金银行账户，基金托管人在收到资金当日出具相关证明文件，基金管理人在规定时间内，聘请符合《证券法》规定的会计师事务所进行验资，出具验资报告，验资报告中需对基金募集的资金进行确认。出具的验资报告由参加验资的 2 名或 2 名以上中国注册会计师签字方为有效。

3. 若基金募集期限届满，未能达到基金合同生效的条件，由基金管理人按规定办理退款等事宜，基金托管人应提供充分协助。

（三）基金银行账户的开立和管理

1. 基金托管人应负责本基金的银行账户的开设和管理。

2. 基金托管人可以本基金的名义在其营业机构开设本基金的银行账户，并根据基金管理人合法合规的指令办理资金收付。本基金的银行预留印鉴由基金托管人保管和使用。本基金的一切货币收支活动，包括但不限于投资、支付赎回金额、支付基金收益、收取申购款，均需通过本基金的银行账户进行。

3. 基金银行账户的开立和使用，限于满足开展本基金业务的需要。基金托管人和基金管理人不得假借本基金的名义开立任何其他银行账户；亦不得使用基金的任何账户进行本基金业务以外的活动。

4. 基金银行账户的开立和管理应符合相关法律法规的有关规定。

（四）基金证券交收账户和结算备付金账户的开立和管理

1. 基金托管人在中国证券登记结算有限责任公司上海分公司、深圳分公司为基金开立基金托管人与本基金联名的证券账户，账户名称以实际开立为准。

2. 基金证券账户的开立和使用，限于满足开展本基金业务的需要。基金托管人和基金管理人不得出借或未经对方同意擅自转让基金的任何证券账户，亦不得使用基金的任何账户进行本基金业务以外的活动。

3. 基金托管人以自身法人名义在中国证券登记结算有限责任公司开立结算备付金账户，以本基金的名义在基金托管人托管系统中开立二级结算备付金账户，并代表所托管的基金完成与中国证券登记结算有限责任公司的一级法人清算工作，基金管理人应予以积极协助。结算备付金的收取按照中国证券登记结算有限责任公司的规定执行。

4. 基金证券账户的开立由基金托管人负责，账户资产的管理和运用由基金管理人负责。

5. 若中国证监会或其他监管机构在本托管协议生效日之后允许基金从事其他投资品种的投资业务，涉及相关账户的开设、使用的，按有关规定开设、使用并管理；若无相关规定，则基金托管人应当比照并遵守上述关于账户开设、使用的规定。

（五）债券托管账户的开设和管理

基金合同生效后，基金托管人根据中国人民银行、中央国债登记结算有限责任公司、银行间市场清算股份有限公司的有关规定，在中央国债登记结算有限责任公司、银行间市场清算所股份有限公司开立债券托管与结算账户，并代表基金进行银行间市场债券的结算。

（六）其他账户的开立和管理

1. 因业务发展需要而开立的其他账户，可以根据法律法规和基金合同的规定，在基金管理人和基金托管人商议后由基金托管人负责开立。新账户按有关规则使用并管理。

2. 法律法规等有关规定对相关账户的开立和管理另有规定的，从其规定办理。

（七）基金财产投资的有关有价凭证等的保管

基金财产投资的有关实物证券、银行定期存款证实书等有价凭证由基金托管人负责妥善保管，保管凭证由基金托管人持有，其中实物证券由基金托管人存放于托管银行的保管库，应与非本基金的其他实物证券分开保管；也可存入登记结算机构的代保管库。实物证券的购买和转让，由基金托管人根据基金管理人的指令办理。属于基金托管人实际有效控制下的实物证券在基金托管人保管期间的损坏、灭失，由此产生的责任应由基金托管人承担。基金托管人对基金托管人以外机构实际有效控制的证券及其他基金财产不承担保管责任。

（八）与基金财产有关的重大合同的保管

由基金管理人代表基金签署的、与基金有关的重大合同的原件分别由基金管理人、基金托管人保管，相关业务程序另有限制除外。除协议另有规定外，基金管理人在代表基金签署与基金有关的重大合同时应保证基金一方持有两份以上的正本，以便基金管理人和基金托管人至少各持有一份正本的原件。基金管理人应在重大合同签署后及时以加密方式或双方同意的其他方式将重大合同传真给基金托管人，并在 10 个工作日内将正本送达基金托管人处。重大合同的保管期限为基金合同终止后 15 年。对于无法取得二份以上的正本的，基金管理人应向基金托管人提供加盖授权业务章的合同传真件，未经双方协商或未在合同约定范围内，合同原件不得转移。

五、基金资产净值计算和会计核算

（一）基金资产净值的计算及复核程序

1. 基金资产净值

基金资产净值是指基金资产总值减去负债后的金额。

基金份额净值是指计算日基金资产净值除以该计算日基金份额余额后的数值。

基金份额净值的计算，精确到 0.0001 元，小数点后第五位四舍五入，由此产生的误差计入基金财产。基金管理人可以设立大额赎回情形下的净值精度应急调整机制。国家另有规定的，从其规定。

基金管理人每工作日计算基金份额净值，经基金托管人复核无误后，按规定公告。

2. 复核程序

基金管理人每工作日对基金资产进行估值后，将基金份额净值结果发送基金托管人，经基金托管人复核无误后，由基金管理人对外公布。

（二）基金资产估值方法和特殊情形的处理

1. 估值对象

基金所拥有的股票、存托凭证、债券和银行存款本息、应收款项、国债期货、资产支持证券其它投资等资产及负债。

2. 估值方法

（1）证券交易所上市的有价证券的估值

1) 交易所上市的有价证券（包括股票等），以其估值日在证券交易所挂牌的市价（收盘价）估值；估值日无交易的，且最近交易日后经济环境未发生重大变化以及证券发行机构未发生影响证券价格的重大事件的，以最近交易日的市价（收盘价）估值；如最近交易日后经济环境发生了重大变化或证券发行机构发生影响证券价格的重大事件的，可参考类似投资品种的现行市价及重大变化因素，调整最近交易市价，确定公允价格；

2) 交易所上市交易或挂牌转让的不含权固定收益品种，选取估值日第三方估值机构提供的相应品种当日的估值净价进行估值；

3) 交易所上市交易或挂牌转让的含权固定收益品种，选取估值日第三方估值机构提供的相应品种当日的唯一估值净价或推荐估值净价进行估值；

4) 交易所上市交易的可转换债券以每日收盘价作为估值全价；

5) 交易所上市不存在活跃市场的有价证券，采用估值技术确定公允价值。交易所市场挂牌转让的资产支持证券，采用估值技术确定公允价值；

6) 对在交易所市场发行未上市或未挂牌转让的债券，对存在活跃市场的情况下，应以活跃市场上未经调整的报价作为估值日的公允价值；对于活跃市场报价未能代表估值日公允价值的情况下，应对市场报价进行调整以确认估值日的公允价值；对于不存在市场活动或市场活动很少的情况下，应采用估值技术确定其公允价值；

7) 本基金投资存托凭证的估值核算，依照境内上市执行的股票执行。

（2）处于未上市期间的有价证券应区分如下情况处理：

1) 送股、转增股、配股和公开增发的新股，按估值日在证券交易所挂牌的同一股票的估值方法估值；该日无交易的，以最近一日的市价（收盘价）估值。

2) 首次公开发行未上市的股票和债券，采用估值技术确定公允价值，在估值技术难以可靠计量公允价值的情况下，按成本估值。

3) 在发行时明确一定期限限售期的股票，包括但不限于非公开发行股票、首次公开发行股票时公司股东公开发售股份、通过大宗交易取得的带限售期的股票等，不包括停牌、新发行未上市、回购交易中的质押券等流通受限股票，按监管机构或行业协会有关规定确定公允价值。

(3) 对全国银行间市场上不含权的固定收益品种，按照第三方估值机构提供的相应品种当日的估值净价估值。对银行间市场上含权的固定收益品种，按照第三方估值机构提供的相应品种当日的唯一估值净价或推荐估值净价估值。对于含投资人回售权的固定收益品种，回售登记期截止日（含当日）后未行使回售权的按照长待偿期所对应的价格进行估值。对银行间市场未上市，且第三方估值机构未提供估值价格的债券，在发行利率与二级市场利率不存在明显差异，未上市期间市场利率没有发生大的变动的情况下，按成本估值。

(4) 本基金投资国债期货合约，一般以估值当日结算价进行估值，估值当日无结算价的，且最近交易日后经济环境未发生重大变化的，采用最近交易日结算价估值。

(5) 如有确凿证据表明按上述方法进行估值不能客观反映其公允价值的，基金管理人可根据具体情况与基金托管人商定后，按最能反映公允价值的价格估值。

(6) 当发生大额申购或赎回情形时，基金管理人可以采用摆动定价机制，以确保基金估值的公平性。

(7) 相关法律法规以及监管部门有强制规定的，从其规定。如有新增事项，按国家最新规定估值。

如基金管理人或基金托管人发现基金估值违反基金合同订明的估值方法、程序及相关法律法规的规定或者未能充分维护基金份额持有人利益时，应立即通知对方，共同查明原因，双方协商解决。

根据有关法律法规，基金资产净值计算和基金会计核算的义务由基金管理人

承担。本基金的基金会计责任方由基金管理人担任，因此，就与本基金有关的会计问题，如经相关各方在平等基础上充分讨论后，仍无法达成一致的意见，按照基金管理人对基金净值的计算结果对外予以公布。

3. 特殊情形的处理

基金管理人、基金托管人按第 2 条第（5）款进行估值时，所造成的误差不作为基金份额净值错误处理。

由于不可抗力原因，或证券/期货交易所、登记机构及存款银行等第三方机构发送的数据错误，或国家会计政策变更、市场规则变更等非基金管理人与基金托管人原因，基金管理人和基金托管人虽然已经采取必要、适当、合理的措施进行检查，但未能发现错误的，由此造成的基金财产估值错误，基金管理人和基金托管人免除赔偿责任。但基金管理人、基金托管人应当积极采取必要的措施消除或减轻由此造成的影响。

（三）估值错误的处理方式

基金管理人和基金托管人将采取必要、适当、合理的措施确保基金资产估值的准确性、及时性。当基金份额净值小数点后 4 位以内（含第 4 位）发生估值错误时，视为基金份额净值错误。

本托管协议的当事人应按照以下约定处理：

1、估值错误类型

本基金运作过程中，如果由于基金管理人或基金托管人、或登记机构、或销售机构、或投资人自身的过错造成估值错误，导致其他当事人遭受损失的，过错的责任人应当对由于该估值错误遭受损失当事人（“受损方”）的直接损失按下述“估值错误处理原则”给予赔偿，承担赔偿责任。

上述估值错误的主要类型包括但不限于：资料申报差错、数据传输差错、数据计算差错、系统故障差错、下达指令差错等。

2、估值错误处理原则

（1）估值错误已发生，但尚未给当事人造成损失时，估值错误责任方应及时协调各方，及时进行更正，因更正估值错误发生的费用由估值错误责任方承担；由于估值错误责任方未及时更正已产生的估值错误，给当事人造成损失的，由估值错误责任方对直接损失承担赔偿责任；若估值错误责任方已经积极协调，并且

有协助义务的当事人有足够的时间进行更正而未更正，则其应当承担相应赔偿责任。估值错误责任方应对更正的情况向有关当事人进行确认，确保估值错误已得到更正。

（2）估值错误的责任方对有关当事人的直接损失负责，不对间接损失负责，并且仅对估值错误的有关直接当事人负责，不对第三方负责。

（3）因估值错误而获得不当得利的当事人负有及时返还不当得利的义务，但估值错误责任方仍应对估值错误负责。如果由于获得不当得利的当事人不返还或不全部返还不当得利造成其他当事人的利益损失（“受损方”），则估值错误责任方应赔偿受损方的损失，并在其支付的赔偿金额的范围内对获得不当得利的当事人享有要求交付不当得利的权利；如果获得不当得利的当事人已经将此部分不当得利返还给受损方，则受损方应当将其已经获得的赔偿额加上已经获得的不当得利返还的总和超过其实际损失的差额部分支付给估值错误责任方。

（4）估值错误调整采用尽量恢复至假设未发生估值错误的正确情形的方式。

3、估值错误处理程序

估值错误被发现后，有关的当事人应当及时进行处理，处理的程序如下：

（1）查明估值错误发生的原因，列明所有的当事人，并根据估值错误发生的原因确定估值错误的责任方；

（2）根据估值错误处理原则或当事人协商的方法对因估值错误造成的损失进行评估；

（3）根据估值错误处理原则或当事人协商的方法由估值错误的责任方进行更正和赔偿损失；

（4）根据估值错误处理的方法，需要修改基金登记机构交易数据的，由基金登记机构进行更正，并就估值错误的更正向有关当事人进行确认。

4、基金份额净值估值错误处理的方法如下：

（1）基金份额净值计算出现错误时，基金管理人应当立即予以纠正，通报基金托管人，并采取合理的措施防止损失进一步扩大。

（2）错误偏差达到基金份额净值的 0.25%时，基金管理人应当通报基金托管人并报中国证监会备案；错误偏差达到基金份额净值的 0.5%时，基金管理人应当公告，并报中国证监会备案。

（3）前述内容如法律法规或监管机关另有规定的，从其规定处理。

（四）暂停估值与公告基金份额净值的情形

1. 基金投资所涉及的证券/期货交易市场遇法定节假日或因其他原因暂停营业时；

2. 因不可抗力致使基金管理人、基金托管人无法准确评估基金资产价值时；

3. 当特定资产占前一估值日基金资产净值 50%以上的，经与基金托管人协商确认后，基金管理人应当暂停基金估值；

4. 中国证监会和基金合同认定的其他情形。

（五）基金会计制度

按国家有关部门规定的会计制度执行。

（六）基金账册的建立

基金管理人进行基金会计核算并编制基金财务会计报告。基金管理人、基金托管人分别独立地设置、记录和保管本基金的全套账册。若基金管理人和基金托管人对会计处理方法存在分歧，应以基金管理人的处理方法为准。若当日核对不符，暂时无法查找到错账的原因而影响基金净值的计算和公告的，以基金管理人的账册为准。

（七）基金财务报表与报告的编制和复核

1. 财务报表的编制

基金管理人应当及时编制并对外提供真实、完整的基金财务会计报告。月度报表的编制，基金管理人应于每月终了后 5 个工作日内完成；季度报告应在每个季度结束之日起 15 个工作日内完成编制并予以公告；中期报告应在上半年结束之日起两个月内完成编制并予以公告；年度报告应当在每年结束之日起三个月内完成编制并予以公告。基金年度报告的财务会计报告应当经过审计。基金合同生效不足 2 个月的，基金管理人可以不编制当期季度报告、中期报告或者年度报告。

2. 报表复核

基金管理人在月度报表完成当日，将报表盖章后提供给基金托管人复核；基金托管人在收到后应在 3 个工作日内进行复核。基金管理人在季度报告完成当日，将有关报告提供给基金托管人复核，基金托管人应在收到后 7 个工作日内完

成复核。基金管理人在中期报告完成当日，将有关报告提供给基金托管人复核，基金托管人应在收到后 30 日内完成复核。基金管理人在年度报告完成当日，将有关报告提供基金托管人复核，基金托管人应在收到后 45 日内完成复核。基金管理人和基金托管人之间的上述文件往来均以传真的方式或双方商定的其他方式进行。

基金托管人在复核过程中，发现双方的报表存在不符时，基金管理人和基金托管人应共同查明原因，进行调整，调整以双方认可的账务处理方式为准；若双方无法达成一致，以基金管理人的账务处理为准。核对无误后，基金托管人向基金管理人进行书面或者电子确认。如果基金管理人与基金托管人不能于应当发布公告之日之前就相关报表达成一致，基金管理人有权按照其编制的报表对外发布公告，基金托管人有权就相关情况报中国证监会备案。

（八）基金管理人应在编制季度报告、中期报告或者年度报告之前向基金托管人提供基金业绩比较基准的基础数据和编制结果。

六、基金份额持有人名册的登记与保管

本基金的基金管理人和基金托管人须分别妥善保管的基金份额持有人名册，包括基金合同生效日、基金合同终止日、基金权益登记日、基金份额持有人大会权益登记日、每年 6 月 30 日、12 月 31 日的基金份额持有人名册。基金份额持有人名册的内容至少应包括持有人的名称和持有的基金份额。

基金份额持有人名册由登记机构编制，由基金管理人审核并提交基金托管人保管。基金托管人有权要求基金管理人提供基金份额持有人名册，基金管理人应及时提供，不得拖延或拒绝提供。

基金管理人应及时向基金托管人提交基金份额持有人名册。每年 6 月 30 日和 12 月 31 日的基金份额持有人名册应于下月前十个工作日内提交；基金合同生效日、基金合同终止日、基金权益登记日、基金份额持有人大会权益登记日等涉及到基金重要事项日期的基金份额持有人名册应于发生日后十个工作日内提交。

基金管理人和基金托管人应妥善保管基金份额持有人名册，保存期限为 15 年。基金托管人不得将所保管的基金份额持有人名册用于基金托管业务以外的其他用途，并应遵守保密义务。若基金管理人或基金托管人由于自身原因无法妥善

保管基金份额持有人名册，应按有关法规规定各自承担相应的责任。

七、基金有关文件档案的保存

（一）档案保存

基金管理人应保存基金财产管理业务活动的记录、账册、报表和其他相关资料。基金托管人应保存基金托管业务活动的记录、账册、报表和其他相关资料。基金管理人和基金托管人都应当按规定的期限保管。保存期限不少于 15 年。

（二）合同档案的建立

基金管理人代表基金签署与基金相关的重大合同文本后，应及时以加密方式将重大合同传真给基金托管人，并在十个工作日内将合同文本正本送达基金托管人处。

（三）变更与协助

若基金管理人/基金托管人发生变更，未变更的一方有义务协助变更后的接任人接收相应文件。

（四）基金管理人和基金托管人应按各自职责完整保存原始凭证、记账凭证、基金账册、交易记录和重要合同等，承担保密义务并保存至少 15 年以上。

八、争议解决方式

因本协议产生或与之相关的争议，双方当事人应通过协商、调解解决，协商、调解不能解决的，任何一方均有权将争议提交中国国际经济贸易仲裁委员会，仲裁地点为北京市，按照中国国际经济贸易仲裁委员会届时有效的仲裁规则进行仲裁。仲裁裁决是终局的，对当事人均有约束力。

争议处理期间，双方当事人应恪守基金管理人和基金托管人职责，各自继续忠实、勤勉、尽责地履行基金合同和本托管协议规定的义务，维护基金份额持有人的合法权益。

本协议适用中华人民共和国法律并从其解释。

九、基金托管协议的变更、终止

（一）托管协议的变更程序

本协议双方当事人经协商一致，可以对协议进行修改。修改后的新协议，其内容不得与基金合同的规定有任何冲突。基金托管协议的变更应报中国证监会备案。

（二）基金托管协议终止的情形

1. 基金合同终止；
2. 基金托管人解散、依法被撤销、破产或由其他基金托管人接管基金资产；
3. 基金管理人解散、依法被撤销、破产或由其他基金管理人接管基金管理权；
4. 发生法律法规或基金合同规定的终止事项。

二十、对基金份额持有人的服务

基金管理人承诺为基金份额持有人提供一系列的服务。基金管理人将根据基金份额持有人的需要和市场的变化，增加或变更服务项目。主要服务内容如下：

（一）资料寄送

1、基金投资者对账单：

基金管理人将向发生交易的基金份额持有人以书面或电子文件形式定期或不定期寄送对账单。

2、其他相关的信息资料。

（二）多种收费方式选择

基金管理人在合适时机将为基金投资者提供多种收费方式购买本基金，满足基金投资者多样化的投资需求，具体实施办法见有关公告。

（三）基金电子交易服务

基金管理人为基金投资者提供基金电子交易服务。投资人可登录基金管理人的网站(www.cifm.com)查询详情。

（四）联系方式

上投摩根基金管理有限公司

咨询电话：400 889 4888

网址：www.cifm.com

二十一、招募说明书的存放及查阅方式

本招募说明书存放在基金管理人的办公场所和营业场所，基金投资者可免费查阅。在支付工本费后，可在合理时间内取得上述文件的复制件或复印件。

二十二、备查文件

(一) 中国证监会准予上投摩根安享回报一年持有期债券型证券投资基金募集注册的文件

(二) 上投摩根安享回报一年持有期债券型证券投资基金基金合同

(三) 上投摩根安享回报一年持有期债券型证券投资基金托管协议

(四) 法律意见书

(五) 基金管理人业务资格批件、营业执照

(六) 基金托管人业务资格批件、营业执照

(七) 上投摩根基金管理有限公司开放式基金业务规则

(八) 中国证监会要求的其他文件

上述备查文件存放在基金管理人和基金代销机构的办公场所和营业场所，基金投资者可免费查阅。在支付工本费后，可在合理时间内取得上述文件的复制件或复印件。