



松赫股份

NEEQ : 835995

河北松赫再生资源股份有限公司

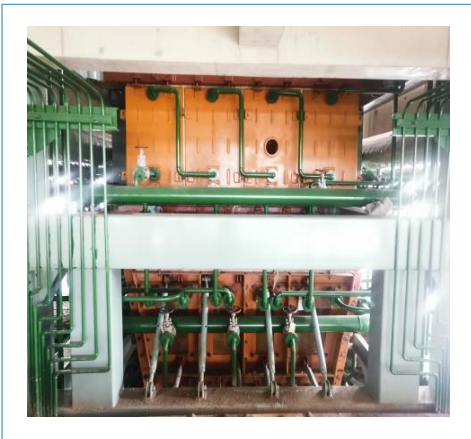
Hebei Songhe Recycling Resources Co., Ltd.



半年度报告

— 2021 —

## 公司半年度大事记



报告期内，子公司邢台松赫年处理 30 万吨废蓄电池及含铅废物综合利用项目建设顺利进行中，车间厂房均已竣工，主要设备进入安装调试阶段，将于 2021 年年底正式投产运营。

## 目 录

第一节	重要提示、目录和释义 .....	2
第二节	公司概况 .....	5
第三节	会计数据和经营情况 .....	7
第四节	重大事件 .....	20
第五节	股份变动和融资 .....	23
第六节	董事、监事、高级管理人员及核心员工变动情况 .....	25
第七节	财务会计报告 .....	27
第八节	备查文件目录 .....	63

## 第一节 重要提示、目录和释义

公司控股股东、实际控制人、董事、监事、高级管理人员保证本报告所载资料不存在任何虚假记载、误导性陈述或者重大遗漏，并对其内容的真实性、准确性和完整性承担个别及连带责任。

公司负责人臧会松、主管会计工作负责人王博及会计机构负责人（会计主管人员）齐殿坡保证半年度报告中财务报告的真实、准确、完整。

本半年度报告未经会计师事务所审计。

本半年度报告涉及未来计划等前瞻性陈述，不构成公司对投资者的实质承诺，投资者及相关人士均应当对此保持足够的风险认识，并且应当理解计划、预测与承诺之间的差异。

事项	是或否
是否存在控股股东、实际控制人、董事、监事、高级管理人员对半年度报告内容存在异议或无法保证其真实、准确、完整	<input type="checkbox"/> 是 <input checked="" type="checkbox"/> 否
是否存在未出席董事会审议半年度报告的董事	<input type="checkbox"/> 是 <input checked="" type="checkbox"/> 否
是否存在未按要求披露的事项	<input type="checkbox"/> 是 <input checked="" type="checkbox"/> 否
是否审计	<input type="checkbox"/> 是 <input checked="" type="checkbox"/> 否
是否被出具非标准审计意见	<input type="checkbox"/> 是 <input checked="" type="checkbox"/> 否

### 【重大风险提示表】

重大风险事项名称	重大风险事项简要描述
税收优惠政策变化风险	<p>(1) 根据财政部、国家税务总局(财税[2015]78号)文件规定:销售以废旧电池为原料生产的铅金属,生产资料中上述资源比重不低 95%,可享受增值税即征即退比例为 30%;</p> <p>(2) 根据财政部、国家税务总局财税(2008)117号文件、国家税务局(2015)年第 76 号公告规定:公司以《资源综合利用企业所得税优惠目录》规定的资源作为主要原材料,生产国家非限制和非禁止并符合国家及行业相关标准的产品,可享受减按 90%计入企业当年收入总额的企业所得税优惠政策;</p> <p>(3) 通过高新技术企业认定起连续三年可享受国家关于高新技术企业税收优惠政策,即 15%的税率缴纳企业所得税。</p> <p>以及将来税收优惠政策变化将给公司净利润造成一定影响。</p>
原材料供给不充分的风险	<p>废铅蓄电池的回收环节存在多头回收、违法经营、无序竞争等问题,随着河北省废旧电池回收体系的规范与完善,废铅蓄电池的回收环节的乱象得到了初步治理,但是依然有一部分废铅蓄电池通过个人回收,流入非法回收和处理环节,得不到安全、无害化的处理。回收的无序性和粗暴拆解使得正规废旧铅酸电池回收拆解企业在价格上无法与不法商贩竞争,现实中可能遭遇回收困难,影响企业对成本的确认和原材料的供给。</p>



实际控制人不当控制风险	公司控股股东臧会松、实际控制人为臧济水家族(包括臧济水、臧会松、臧会艳和臧会利)。臧济水与臧会松为父子关系,臧济水与臧会艳、臧会利为父女关系,臧济水家族合计持有公司 933 2 万股,占公司总股本的 74.91%。臧济水现任公司董事长,臧会松现任公司董事、总经理,公司股权较为集中,控股股东、实际控制人能够对公司的日常经营发挥较大影响力。如实际控制人不当利用其控股地位,将有可能损害小股东或其他利益相关者的利益。
铅价格波动较大,面临存货下跌风险	公司业务为有色金属铅回收加工业,有色金属铅具有价格波动频繁、幅度大的特点。虽然有色金属铅废料回收生产后的销售价格也将随着金属原材料价格上下波动,但由于生产周期、信息传递过程的存在是金属材料铅产品与金属原料价格波动之间总存在一定的时间滞后性,本公司的回收生产经营会因此而受到一定的影响。公司目前的存货虽然周转较快,但仍不排除铅价出现短期大幅下跌造成公司存货减值的风险。
环保政策风险	由于有色金属熔炼行业的特殊性,再生铅熔炼过程中产生的烟尘、废气等会对环境造成一定程度的污染。虽然公司认真贯彻执行了国家和地方有关环保的法规和政策,各项排放指标目前均达到国家排放标准,但仍存在因设备故障、物品保管、人为操作不当等原因造成意外环境污染的风险;以及随着国家环保法律法规对环境保护要求更加严格,将导致公司环保费用上升,增加公司的生产成本的,从而影响公司的收益。
客户集中度风险	目前客户比较集中在京津冀地区,公司在积极拓展省外客户,虽然公司所持资质新批及准入门槛被降低的可能性不大,但不排除重要竞争对手收购区域内有资质的其他企业进行经营。一旦公司所处区域增加重要竞争对手,将对公司目前客户源造成分流的风险。
安全生产风险	在废弃物的处理过程中,需要采用物理、化学及高温焚烧等方法处理含有剧毒的化学药品的原材料。因此危险废弃物的处理工作风险高、难度大。基于该原因,企业在危险废弃物处理过程中需要严格管理、规范操作。若稍有不慎,将出现严重的安全事故,企业会面临各项损失,甚至会失去经营资格。
雄安新区产业调整风险	根据雄安新区的产业规划,有色金属熔炼行业将会按照新区具体时点安排退出。如果公司邢台新项目完工投产的时间不能赶在新区要求退出的时间之前,公司的生产将会有短暂空窗期的风险。
本期重大风险是否发生重大变化:	本期重大风险未发生重大变化

是否存在被调出创新层的风险

是 否

## 释义

释义项目	指	释义
公司、本公司、股份公司、松赫股份	指	河北松赫再生资源股份有限公司
股东大会	指	河北松赫再生资源股份有限公司股东大会
董事会	指	河北松赫再生资源股份有限公司董事会
监事会	指	河北松赫再生资源股份有限公司监事会
三会	指	股东大会、董事会、监事会
三会议事规则	指	《股东大会议事规则》、《董事会议事规则》、《监事会议事规则》
公司法	指	《中华人民共和国公司法》
公司章程	指	最近一次由股东大会审议通过的《河北松赫再生资源股份有限公司章程》
海通证券、主办券商	指	海通证券股份有限公司
邢台松赫、邢台子公司	指	邢台松赫环保科技有限公司
风帆公司	指	风帆有限责任公司
天津杰士	指	天津杰士电池有限公司
超威电源	指	超威电源有限公司
浙江天能	指	浙江天能环保科技有限公司
合金铅	指	以铅为基材加入其他元素组成的合金。合金铅广泛应用于电解锌、电解铜和蓄电池等行业,作为湿法冶金工艺中的应用阳极,具有硬度高、力学性能好、铸造性能优、使用寿命长、生产工艺简单等优点。
再生铅	指	从铅蓄电池等含铅废弃物中通过熔炼,生成可循环利用的铅工艺。
铅酸蓄电池	指	电极主要由铅及其氧化物制成,电解液是硫酸溶液的一种蓄电池。英语:Lead-acid battery。放电状态下,正极主要成分为二氧化铅,负极主要成分为铅;充电状态下,正负极的主要成分均为硫酸铅。分为排气式蓄电池和免维护铅酸电池。
危废处理	指	通过物理的手段(如粉碎、压缩、干燥、蒸发、焚烧等)或生物化学作用(如氧化、消化分解、吸收等)用以缩小其体积、加速其自然净化的过程
报告期	指	2021年1月1日至2021年6月30日
元、万元	指	人民币元、人民币万元

## 第二节 公司概况

### 一、 基本信息

公司中文全称	河北松赫再生资源股份有限公司
英文名称及缩写	Hebei Songhe Recycling Resources Co., Ltd. -
证券简称	松赫股份
证券代码	835995
法定代表人	臧会松

### 二、 联系方式

董事会秘书姓名	张浩
是否具备全国股转系统董事会秘书任职资格	是
联系地址	河北省雄安新区安新县老河头镇西地
电话	0312-5135886
传真	0312-5135886
电子邮箱	zq@835995s.com
公司网址	www.835995s.com
办公地址	河北省雄安新区安新县老河头镇西地
邮政编码	071600
公司指定信息披露平台的网址	www.neeq.com.cn
公司半年度报告备置地	公司董事会秘书办公室

### 三、 企业信息

股票交易场所	全国中小企业股份转让系统
成立时间	2005年8月24日
挂牌时间	2016年3月2日
分层情况	创新层
行业（挂牌公司管理型行业分类）	C 制造业-42 废弃资源综合利用业-421 金属废料和碎屑加工处理-4210 废旧电器、电子产品拆解回收
主要产品与服务项目	回收废铅酸蓄电池及蓄电池生产过程中产生的含铅废料,通过熔炼方式处理成再生铅,深加工成为蓄电池用的合金铅。
普通股股票交易方式	<input type="checkbox"/> 连续竞价交易 <input checked="" type="checkbox"/> 集合竞价交易 <input type="checkbox"/> 做市交易
普通股总股本（股）	124,572,000
优先股总股本（股）	0
做市商数量	0
控股股东	控股股东为（臧会松）
实际控制人及其一致行动人	实际控制人为（臧济水家族），一致行动人为（臧会松、臧济水、臧会艳、臧会利）

#### 四、 注册情况

项目	内容	报告期内是否变更
统一社会信用代码	91130600779164841X	否
注册地址	河北省雄安新区安新县老河头镇西地	否
注册资本（元）	124,572,000	否

#### 五、 中介机构

主办券商（报告期内）	海通证券
主办券商办公地址	上海市广东路 689 号
报告期内主办券商是否发生变化	否
主办券商（报告披露日）	海通证券

#### 六、 自愿披露

适用 不适用

#### 七、 报告期后更新情况

适用 不适用



## 八、 会计数据和经营情况

### 一、 主要会计数据和财务指标

#### (一) 盈利能力

单位：元

	本期	上年同期	增减比例%
营业收入	189,397,244.04	221,251,327.22	-14.40%
毛利率%	8.06%	5.73%	-
归属于挂牌公司股东的净利润	337,285.91	6,385,310.95	-94.72%
归属于挂牌公司股东的扣除非经常性损益后的净利润	337,285.91	6,385,310.95	-94.72%
加权平均净资产收益率%（依据归属于挂牌公司股东的净利润计算）	0.03%	2.84%	-
加权平均净资产收益率%（依据归属于挂牌公司股东的扣除非经常性损益后的净利润计算）	0.03%	2.84%	-
基本每股收益	0.003	0.05	-94.00%

#### (二) 偿债能力

单位：元

	本期期末	上年期末	增减比例%
资产总计	467,051,457.89	365,027,879.13	27.95%
负债总计	223,904,809.56	122,218,516.71	83.20%
归属于挂牌公司股东的净资产	243,146,648.33	242,809,362.42	0.14%
归属于挂牌公司股东的每股净资产	1.95	1.95	0.00%
资产负债率%（母公司）	37.87%	29.99%	-
资产负债率%（合并）	47.94%	33.48%	-
流动比率	1.30	1.96	-
利息保障倍数	1.30	38.57	-

#### (三) 营运情况

单位：元

	本期	上年同期	增减比例%
经营活动产生的现金流量净额	16,924,405.36	-10,280,961.99	264.62%
应收账款周转率	14.77	39.35	-
存货周转率	0.99	1.47	-

#### (四) 成长情况

	本期	上年同期	增减比例%
总资产增长率%	27.95%	-1.90%	-
营业收入增长率%	-14.40%	-23.10%	-
净利润增长率%	-94.80%	-40.72%	-

### 二、 非经常性损益项目及金额

单位：元

项目	金额
	0
<b>非经常性损益合计</b>	0
减：所得税影响数	0
少数股东权益影响额（税后）	0
<b>非经常性损益净额</b>	0

### 三、 补充财务指标

适用 不适用

### 四、 会计政策变更、会计估计变更或重大差错更正等情况

#### （一） 会计数据追溯调整或重述情况

会计政策变更 会计差错更正 其他原因 （空） 不适用

#### （二） 会计政策、会计估计变更或重大会计差错更正的原因及影响

适用 不适用

### 五、 境内外会计准则下会计数据差异

适用 不适用

### 六、 业务概要

公司立足于废弃资源综合利用业，主要从事废铅酸蓄电池及含铅废料的回收，通过熔炼方式处理成再生铅，深加工成为精铅和蓄电池用的合金铅。公司产品可分为铅锑系列合金、铅钙系列合金、铅锡系列合金、还原铅及精铅 5 大系列产品。公司产品主要用于铅蓄电池的生产，均由公司直接销售给客户，主要客户包括天津杰士电池有限公司和中船重工物资贸易集团及其子公司等大型电池生产商。公司的利润率在同行业处于中间水平，废弃资源综合利用业的毛利率并不高，各公司之间的毛利率差异较大，主要是各公司原材料采购成本及生产成本存在差异。

#### （一） 采购模式

公司首先在每个生产周期内制定采购计划，包括生产材料的采购量、采购价格、采购范围及采购标准等，采购人员根据公司的采购要求向有资质的铅酸蓄电池回收企业以及部分个人进行采购。对于金额或需求量较大的采购需经过公司相关负责人签字审批。对于原材料零星采购，公司通常会与供应商签订框架性协议，并根据目前公司现金流是否充足与供应商约定发货付款或赊购的购货结算方式。如果公司资金流较为充足，基于节约采购成本的考虑，公司通常采用发货后一段时间内（通常为 10-15 日）付款的结算方式，如果公司资金流较为紧张，或公司采用赊购结算方式引起的采购价格上涨率小于当期银行贷款利率，则公司会采用赊购的方式支付货款。对于量大的采购，公司会按项目与客户指定的供应商或经筛选的合格供应商目录中的供应商签订采购合同，付款方式会根据不同合同的约定而有所不同。

#### （二） 销售模式

公司主要下游客户为天津杰士及中船重工物资贸易集团及其子公司等大型电池生产商，并有了较长时间的合作基础，公司业务人员会与客户进行洽谈，对客户要求进行充分了解，并为客户设计、提供技术解决方案。经过上述前期准备工作，公司在投标过程中实际中标的可能性大大增强。公司采用多种营销手段进行服务和品牌宣传，采取线上线下相结合的营销模式。对于线上营销，公司网站由专业人员进行定期维护，通过网络搜索引擎实现精准营销的目的；对于线下营销，公司作为中国有色金属协会副会长单位，通过这个平台，能够对自身业务进行有效推广和宣传，带动公司业务量的提升。公司与客户约定的收款方式通常为货到后 1 周内付款，除去少许尾款外，基本实现钱货两清。

#### （三） 盈利模式

公司目前的主要盈利点来源有以下几个方面：（1）公司的盈利模式主要为向下游电池厂商提供作为铅蓄电池原材料的再生铅及合金铅实现收益。（2）通过国家的退税获得补贴实现收益。（3）通过扩大销路、增加新客户实现收益。（4）通过技术改造降低生产成本实现收益。（5）在公司所坚持的创新模式下，

公司通过对业务、技术以及资本的整合，将适时向市场推出符合客户需求的新产品，从而产生新的利润增长点。(6) 通过招标收购通信公司的废蓄电池实现收益。

#### (四) 服务模式

公司服务流程较为简单，即在向客户供货之后对货品进行质量售后服务，由于下游客户均为大型企业，对产品质量审核及检测较为严格，因此公司所供货物基本不存在退货情况。报告期内，公司商业模式未发生变化。

## 七、经营情况回顾

### (一) 经营计划

报告期内，公司实现营业收入 18,939.72 万元，净利润 33.73 万元。

#### 1、公司财务状况

截止 2021 年 6 月 30 日，公司总资产 46705.15 万元，比上年末增长 27.95%。主要是报告期内应收账款增加 894.83 万元，比上年末增加 107.14%；预付账款增加 5,531.33 万元，比上年末增加 1,687.59%；其他流动资产增加 1,123.80 万元，将上年末增加 165.91%。长期股权投资减少 21.15 万元，比上年末减少 57.78%；公司新项目建设使在建工程增加 8,112.09 万元，比上年末增加 187.83%，公司负债总额 22,390.48 万元，比上年末增加 83.20%，主要是短期借款增加 7,498.95 万元，较上年末增加 1,247.64%；应付账款增加 1,735.24 万元，比上年末增加了 24.31%；其他应付账款增加 905.58 万元，比上年增加了 20.47%；净资产总额 24,314.66 万元。

#### 2、公司经营成果

报告期内，公司营业收入 18,939.72 万元，比上年同期减少了 14.40%；营业成本 17,413.93 万元，比上年同期减少 16.51%。净利润 33.73 万元，比上年同期减少 94.72%。在税收优惠政策方面，首先，公司享受国家增值税即征即退（30%退税）优惠政策；其次，公司属于高新技术企业，继续享受减按 15% 缴纳企业所得税的优惠政策；再次，根据财政部、国家税务总局财税（2008）117 号文件、国家税务总局（2015）年第 76 号公告规定：公司以《资源综合利用企业所得税优惠目录》规定的资源作为主要原材料，生产国家非限制和非禁止并符合国家及行业相关标准的产品，公司享受减按 90% 计入企业当年收入总额的企业所得税优惠政策。

#### 3、公司现金流量情况

报告期内，公司经营活动产生的现金流量净额为 1692.44 万元。主要是

- (1) 收到的税费返还减少了 499.86 万元，同比减少 97.70%；
- (2) 收到的其他与经营活动有关的现金增加 219.51 万元，同比增加 132.56%；
- (3) 支付的各项税费较上年同期减少 1,231.16 万元，同比减少 87.45%。
- (4) 支付其他与经营活动有关的现金增加 293.28 万元，同比增加 47.09%。

#### 4、公司营运管理

报告期内，公司主抓邢台新项目建设进度，同时母公司的主营业务也持续稳定运行。在内部管理方面，加强对关键业务环节的管控，巩固了公司制度体系结构；在坚持和完善法人治理结构的基础上，努力提升公司整体运营管控能力。

截止 2021 年 6 月 30 日，子公司（邢台松赫环保科技有限公司）新建项目年处置 30 万吨废蓄电池及含铅废物项目土建工程接近尾声，主要厂房已经落成，机器设备进入集中安装调试阶段，确保项目能在 2021 年年底完工投产运营，将为公司扩大生产、增加业务、增长收入以及实现利润爆发奠定基础，并大力提升公司持续经营能力。

报告期内，公司的商业模式、核心团队、关键技术、主营业务等较上年度未发生较大变化。

### (二) 行业情况

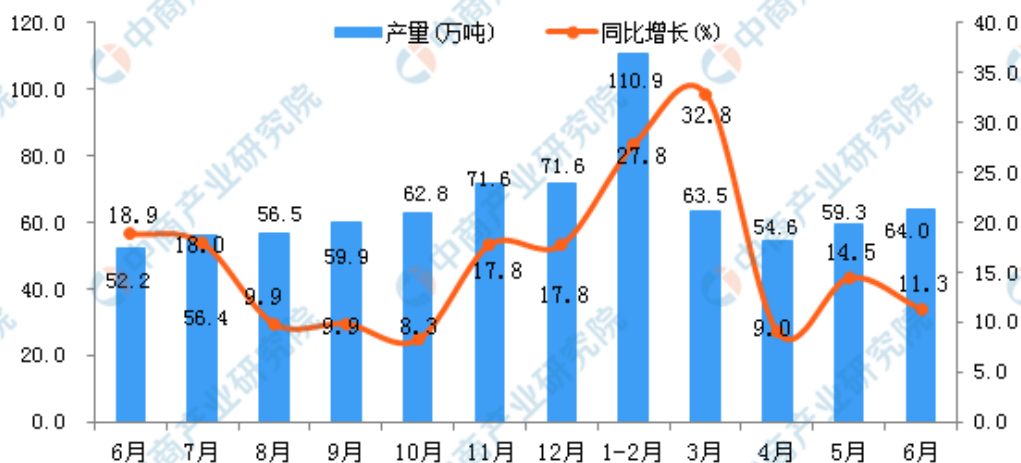
#### (一) 国内再生铅产业简介

##### 1、铅产业基本概况

铅产业基本概况铅作为常用的有色金属，年产量在有色金属中排名第四（继铝、铜、锌后）。铅、铅的化合物及其合金被广泛应用于蓄电池、电缆护套、机械制造、船舶制造、轻工、氧化铅等行业。我国是全球第一大精铅生产国和铅消费大国。2021 年 1-6 月全年中国铅产量达到 360.9 万吨，同比增长

20.9%，持续新高。

2020-2021年6月全国铅产量及增长情况



日期	当月产里(万吨)	累计产里(万吨)	当月同比增长(%)	累计增长(%)
2021年6月	64	360.9	11.3	20.9
2021年5月	59.3	293.1	14.5	24
2021年4月	54.6	226.6	9	22.5
2021年3月	63.5	174	32.8	29.1
2021年1-2月	-	110.9	-	27.8
2020年12月	71.6	644.3	17.8	9.4
2020年11月	62.8	572.8	8.3	8.3
2020年10月	59.9	508.6	9.9	7.9
2020年9月	56.5	448.8	9.9	7.8
2020年8月	56.4	393.8	18	7.6
2020年7月	52.2	337.3	18.9	5.8
2020年6月	55.2	276.7	21.6	4.4

数据来源：中商产业研究院数据库

## 2、再生铅行业基本概况

随着铅行业的不断发展，铅原料消耗越来越大，其可采矿产资源越来越少，原矿生产成本及能耗相对较高；同时，铅除了具有资源属性外，铅酸电池等铅产品还具有危险品属性，处置不当会污染环境。发展再生铅行业，有效回收处置含铅废物，不仅有利于节能减排，而且能够有效防止处置不当对环境造成的不可逆转的污染。

我国自上个世纪八十年代开始发展再生铅行业以来，再生铅行业基本处于野蛮发展阶段，大部分再生铅处置点为环保不达标的小型冶炼厂，不仅给环境造成很大污染，也给正规再生铅企业的发展造成很大压力。

2012年8月27日，国家环保部、工信部联合颁布实施《再生铅准入条件》，对再生铅行业进行专项整治，部分无资质的再生铅冶炼厂被关停。但由于地方保护的因素，仍有大量无资质企业进行非法回收、处置含铅废物，导致正规再生铅企业面临开工不足的情况。

随着《中华人民共和国环境保护法》及《中华人民共和国固体废物污染环境防治法》的重新修订实施，同步实施的还有公安部制定出台的《行政主管部门移送适用行政拘留环境违法案件暂行办法》。《暂行办法》针对《环境保护法》第六十三条适用拘留的四项条款，详细列明了23种具体的违法情形。同时，环保部进一步加大了对于非法冶炼企业的处罚和惩治力度，无资质的再生铅企业被关停，正规再生

铅企业得到了国家政策的大力支持。

### 3、相关产业政策

出于环境保护考虑，国家大力规范、整治再生铅尤其是废旧铅酸蓄电池回收和处置产业。自 2010 年起，国家发展改革委、财政部组织开展了“城市矿产”示范基地建设工作，安排循环经济发展专项资金对示范基地给予了支持。其中，安徽界首、江苏邳州、山西吉天利等都是以再生铅回收利用为主的示范基地。同时，国家对利用废铅酸蓄电池生产再生铅的企业，实行增值税即征即退 50% 的税收优惠政策（财税【2015】78 号文调减了再生铅增值税即征即退政策，由 50% 改为 30%）。国家先后出台了各项法律法规、规章制度，在规范行业发展、支持再生铅企业发展壮大等方面起到了积极作用。

法律	行政法规和规范性文件	部门规章
中华人民共和国环境保护法	“十三五”生态环境保护规划	环境保护主管部门实施限制生产、停产整治办法
中华人民共和国大气污染防治法	关于加强环境监管执法的通知	环境行政处罚办法
中华人民共和国可再生能源法	大气污染防治行动计划	再生铅行业准入条件
中华人民共和国环境评价法	危险废物经营许可证管理办法	生活垃圾分类制度实施方案
中华人民共和国循环经济法	建设项目环境保护条例	生产者责任延伸制度推行案
中华人民共和国固体废物污染环境防治法	建设项目环境保护管理条例	环境保护主管部门实施查封、扣押办法
中华人民共和国土壤污染防治法		

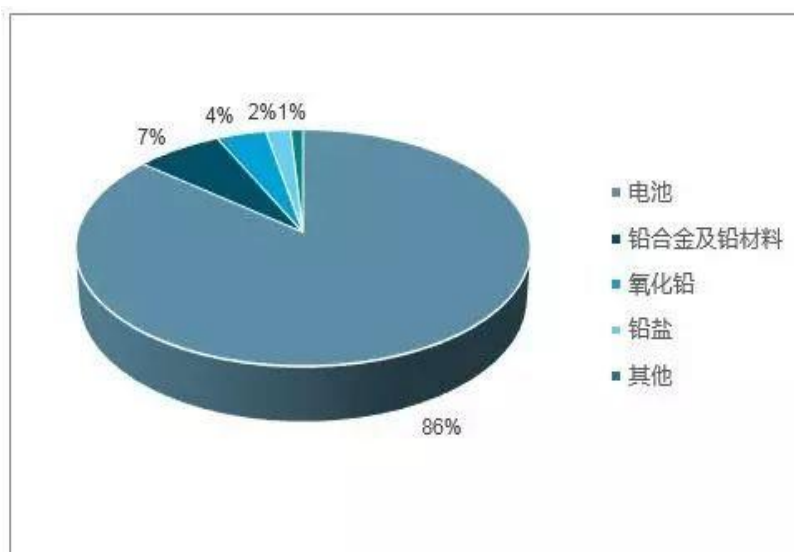
## （二）上游原材料供给情况

### 1、再生铅企业原料构成

再生铅的原料是含铅废料，我国含铅废料按产生来源看，大致分为四类：

- （1）机动车、电动车、点火照明用铅酸蓄电池；
- （2）发电厂、通信基站、船舶、医院等单位后备电源即工业蓄电池；
- （3）电缆铅、印刷字铅及硬杂铅；
- （4）铅酸蓄电池厂生产过程中报废铅渣、铅灰、铅泥等含铅废料及钢厂、锌厂收尘铅灰。

从消费结构看，铅酸蓄电池占铅消费量的 86% 左右，铅酸电池的重点消费领域是汽车电瓶、电动自行车、通讯基站等，其中，汽车蓄电池和电动自行车蓄电池所占比重占铅酸蓄电池消费量的 80%，是目前回收的主要对象。



### 2、废蓄电池报废量测算

据有关行业协会测算，铅酸蓄电池产业链在原生铅冶炼、蓄电池生产、废旧蓄电池回收、再生



铅冶炼存在铅污染风险，环境问题将成为影响未来铅酸蓄电池市场的关键因素。预计 2018-2023 年，铅酸蓄电池市场规模难有大幅度上涨，但仍将维持在 400 亿美元水平上。我国铅酸蓄电池产量居市场首位，占世界总产量的比重超过 40%。在“十三五”期间，我国铅酸蓄电池产量预计复合增长率为 10.76%，至 2020 年铅酸蓄电池产量达到 35000 万 kWh。

通过近几年的环境保护整顿，我国铅蓄电池生产企业数已经由原来的近 2000 家，锐减至 400 家左右。

目前，汽车、电动车、摩托车铅酸蓄电池的回收渠道主要有 5 类，分别是个体收购点、蓄电池零售商、汽修厂和 4S 店、蓄电池生产企业和再生铅企业。其中，蓄电池零售商回收的电池大部分返回蓄电池生产企业，而汽修厂和 4S 店回收的废旧铅酸蓄电池大部分再次被个人收走。因此，再生铅企 90% 以上的原材料来源为个体收购者。这一现象随着国家环保查处力度加大以及生产者责任延伸制度的实施，正在逐步规范、集中。以正规再生铅企业和铅酸蓄电池生产企业为核心的回收体系正在逐步建立。

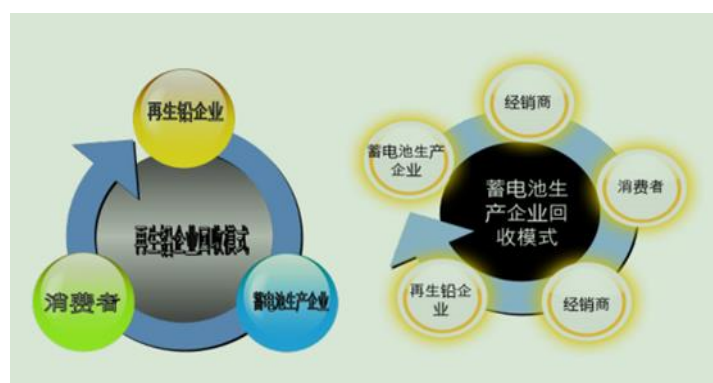
### 3、回收体系发展趋势

在美国废蓄电池有三个主要回收途径：一是蓄电池制造商负责通过其零售网络组织回收；二是依照政府法规批准的专门收集铅酸电池和含铅废物回收的强制联盟和专业的回收公司收集废电池、杂铅，再交给再生铅厂；三是经批准，再生铅厂建立了特定的废铅蓄电池回收清除公司。

近年来，行业内企业、协会及相关政府人员都在积极尝试、探讨回收体系的建设问题，出现了多种形式的尝试。

另外，在法规、制度建设方面也在不断推陈出新：2013 年出台的《关于促进铅酸蓄电池和再生铅产业规范发展的意见》，关于回收体系建立方向提出：“鼓励生产企业通过其零售网络组织回收废铅酸蓄电池，支持生产企业、销售企业、专业回收企业和再生铅企业共建回收网络。加强对废铅酸蓄电池收集、储存、运输全过程的监管”。2017 年 1 月 3 日，国务院办公厅下发《生产者责任延伸制度推行方案》，明确提出“引导铅酸蓄电池生产企业建立产品全生命周期追溯系统，采取自主回收、联合回收或委托回收模式，通过生产企业自有销售渠道或专业企业在消费末端建立的网络回收铅酸蓄电池，支持采用“以旧换新”等方式提高回收率”。

2019 年国家环保部、工信部等九部委下发《废铅蓄电池污染防治行动方案》（环办固体[2019]3 号），2019 年 5 月河北省生态环境厅等部委制定了《河北省废铅蓄电池污染防治行动实施方案》，为落实《废铅蓄电池污染防治行动方案》，开展废铅蓄电池集中收集和跨区域转运制度试点，推动铅酸蓄电池生产企业落实生产者责任延伸制度，建立规范有序的废铅蓄电池收集处理体系，全面提高资源综合利用水平，促进铅酸蓄电池生产和再生铅行业规范有序发展。



正在建立的废旧电池回收体系

### （三）下游需求状况

未来，随着国家对电动汽车加大扶持力度以及新能源动力电池技术的发展，铅酸蓄电池启动的汽车、电动车的消费增速将放缓，但保有量仍会持续增长。

公安部最新统计数据显示，截至 2020 年底，全国汽车保有量达 3.72 亿辆，新能源汽车保有量达 492 万辆，占汽车总量的 1.75%，比 2019 年增加 111 万辆，增长 29.18%。

### （四）产业发展前景

#### 1、产业生命周期

我国再生铅产业经过多年发展目前进入成熟期，与美、日、欧等发达国家铅产业 100%使用再生铅相比，我国再生铅产业未来还有一定的发展空间。

## 2、铅酸电池产业前景

近年来，随着国家对于新能源汽车扶持力度加大以及新能源动力电池技术的发展，对于铅酸电池是否退出历史舞台，虽有着不少的探讨，包括网上流传的“我国正式将全面禁售燃油汽车工作提上日程”，但至今尚没有任何官方文件。从目前来看，铅酸电池的安全性、稳定性、抗低温等能力，是锂电池等新能源电池所不可比拟的。即使国家目前大力发展新能源汽车，但是根据工信部 2019 年 10 月发布《新能源汽车产业发展规划（2021-2035）》征求意见稿，到 2025 年，新能源汽车市场竞争力明显提高，销量占当年汽车总销量的 20%。占我国整体汽车比重还是相对低的。

## 3、再生铅产值预期

根据汽车、电动车、摩托车需求量预期，结合再生铅产业发展目标，合理预测到 2021 年再生铅产能持续释放，废电瓶需求量进一步增加，不排除个别地区抬价、抢货情况的出现，再生铅行业的利润情况和价格走势也会受到影响。预计 2021 年再生铅的供应量将在 2020 年产量的基础上增加 35 万吨左右，再生铅的年度市场价格或会震荡偏弱运行。

### （三） 财务分析

#### 1、 资产负债结构分析

单位：元

项目	本期期末		上年期末		变动比例%
	金额	占总资产的比重%	金额	占总资产的比重%	
货币资金	17,777,431.83	3.80%	41,809,726.06	11.45%	-57.48%
应收票据					
应收账款	17,299,995.21	3.70%	8,351,696.87	2.29%	107.14%
预付账款	58,590,902.18	12.54%	3,277,651.16	0.91%	1,687.59%
存货	174,702,754.42	37.41%	175,730,444.23	48.87%	-0.58%
其他流动资产	18,011,580.51	3.86%	6,773,573.15	1.88%	165.91%
长期股权投资	157,314.00	0.03%	372,626.46	0.10%	-57.78%
固定资产	19,177,467.65	4.11%	20,154,720.12	5.60%	-4.85%
在建工程	124,308,603.95	26.62%	43,187,655.42	12.01%	187.83%
无形资产	32,944,881.52	7.05%	13,293,109.09	3.70%	147.83%
其他非流动资产			48,530,000.00	13.50%	-100.00%
短期借款	81,000,000.00	17.34%	6,010,487.67	1.67%	1,247.64%
应付账款	88,738,898.71	19.00%	71,386,536.68	19.85%	24.31%
其他应付账款	53,292,083.97	11.41%	44,236,289.98	12.30%	20.47%
资产总额	467,051,457.89		369,607,663.82		

#### 资产负债项目重大变动原因：

1、货币资金：报告期内公司货币资金17,777,431.83元，比期初减少-57.48%，受疫情影响收入有所下降；

2、预付账款增加55,313,251.02元，比期初增加1687.59%，主要因为邢台新项目的开展导致预付款增加；

2、应收账款：报告期内应收账款17,299,995.21元，比期初增加107.14%，主要是天津杰士电池有限公司2,776,653.59元，浙江天能环保科技有限公司14,802,674.05元未收回；属滚动发生，于次月收回。

3、其他流动资产：报告期内其他流动资产18,011,580.51元，比期初增加165.91%，主要是：待认证进项税18,011,580.51元，比期初增加11,238,007.36；

4、长期股权投资：报告期内长期股权投资157,314.40元，比期初减少57.78%，主要是把报告期参股公司河北雄安超赫供应链管理有限公司投资损失计入损益。

5、在建工程：报告期内在建工程124,308,603.95元，比期初增加187.83%，主要是公司邢台松赫新项目建设投入增加所致。

6、无形资产：报告期内无形资产为32,944,881.52元，比期初增加147.83%，主要是因为邢台子公司取得新的土地使用权导致；

7、其他非流动资产：报告期内较上期末减少100%，是邢台新项目将上期末的预付房屋、设备款46,980,000.00元和预付项目工程款1,550,000.00,全部转“在建工程”所致。

8、短期借款：报告期内短期借款81,000,000元，比期初增加1247.64%，主要是因为河北松赫股份有限公司取得中银富登银行借款2,000万元，河北邢台松赫环保科技有限公司取得沧州银行借款5,500万元。

## 2、营业情况分析

### (1) 利润构成

单位：元

项目	本期		上年同期		本期与上年同期金额变动比例%
	金额	占营业收入的比重%	金额	占营业收入的比重%	
营业收入	189,397,244.04	-	221,251,327.22	-	-14.40%
营业成本	174,139,262.65	91.94%	208,578,589.06	94.27%	-16.51%
毛利率	8.06%	-	5.73%	-	-
销售费用	306,128.72	0.16%	426,000.68	0.19%	-28.14%
管理费用	11,614,384.24	6.13%	4,638,251.06	2.10%	150.40%
研发费用	1,562,004.64	0.82%	2,247,434.22	1.02%	-30.50%
财务费用	871,833.68	0.46%	10,540.70	0.00%	8,171.12%
信用减值损失			-328,222.17	-0.15%	-100.00%
资产减值损失					
其他收益	117,513.65	0.06%	3,401,846.01	1.54%	-96.55%
投资收益	-215,312.06	-0.11%	-726,086.96	-0.33%	-70.35%
公允价值变动收益					
资产处置收益					
汇兑收益					
营业利润	357,493.99	0.19%	6,385,310.95	2.89%	-94.40%
营业外收入					
营业外支出	20,208.08	0.01%			
净利润	337,285.91	0.18%	6,385,310.95	2.89%	-94.72%

### 项目重大变动原因：

1、管理费用，报告期内公司管理费用11,614,384.24元，和上年同期相比增加150.40%，主要是因为与浙江天能环保科技有限公司展开合作，由其提供技术支持导致技术服务费增加5,864,214.24元。

2、研发费用，报告期内研发费用1,562,005.64元，较去年同期减少30.50%，主要因公司把主要的研发委托给外部研发单位，公司只提供材料支持。

3、财务费用，报告期内871,833.68元，较上年同期增加8,171.12%，主要是因为增加了7,500万元银行贷款利息支出1,098,862.34元，银行存款利息收入99,061.45元等原因所致。

4、信用减值损失增加，资产减值损失同比下降100%，主要是因半年报未作减值。

5、其他收益，报告期内其他收益117,513.65元，较去年同期下降96.55%，主要原因为受疫情影响公司收入减少，且公司进项税抵扣金额增值税缴纳相应减少，最终导致即征即退退税额减少。

6、投资收益：报告期内投资收益-215,312.06，较去年同期减少70.35%，主要是因为参股公司河北雄安超赫供应链管理有限公司亏损导致。

7、营业利润，报告期内营业利润357,493.99较上年同期减少94.40%，由于疫情影响今年上半年销售收入189,397,244.04元，比上年同期减少14.40%；邢台新项目推进以及借款的增加导致管理费用较上年增加了150.40%，财务费用较上年增加了8,171.12%，长期股权投资损失215,312.06元等因素导致营业利润较上年同期减少94.40%，加上报告期内市场行情波动较大，市场价格下滑等原因导致营业利润减少。

8、营业外支出，报告期内无营业外支出20,208.08元，主要是由于销售磅差导致送货数量与对方收货数

量不一致造成的。

9、净利润，报告期内净利润337,285.91元，较上年同期减少了94.72%，（1）、受年初石家庄疫情的影响公司上半年收入比去年同期下降14.40%；（2）、主要是因为邢台子公司新项目运营推进阶段，各项费用增加；（3）、2021上半年市场行情波动较大，市场价格下滑。

## （2）收入构成

单位：元

项目	本期金额	上期金额	变动比例%
主营业务收入	183,195,513.28	216,592,763.50	-15.42%
其他业务收入	6,201,730.76	4,658,563.72	33.13%
主营业务成本	167,775,331.18	203,524,962.15	-17.57%
其他业务成本	6,363,931.47	5,053,626.91	25.93%

### 按产品分类分析：

√适用 □不适用

单位：元

类别/项目	营业收入	营业成本	毛利率%	营业收入比上年同期增减%	营业成本比上年同期增减%	毛利率比上年同期增减
铅锭				-100.00%	-100.00%	
精铅	105,861,578.47	97,697,586.62	7.71%	-14.99%	-13.84%	-1.24%
合金铅	77,333,934.81	70,077,744.56	9.38%	23.43%	11.35%	9.83%
其他	6,201,730.76	6,363,931.47	-2.62%	33.13%	25.93%	5.86%
合计	189,397,244.04	174,139,262.65	8.06%	-14.40%	-16.51%	2.33%

### 按区域分类分析：

√适用 □不适用

单位：元

类别/项目	营业收入	营业成本	毛利率%	营业收入比上年同期增减%	营业成本比上年同期增减%	毛利率比上年同期增减
境内主营业务收入	183,195,513.28	167,775,331.18	8.42%	-15.42%	-17.57%	2.38%

### 收入构成变动的的原因：

公司报告期内

1、铅锭收入与上年同期铅锭产品收入比减少了 100%，此产品的销售基本变化主要因为铅锭订单的减少导致。  
2、其他业务收入和上年同比占总收入的比例增加 33.13%，主要因为电瓶壳销售增加 1,778,034.08 元所致。

## 3、现金流量状况

单位：元

项目	本期金额	上期金额	变动比例%
经营活动产生的现金流量净额	16,924,405.36	-10,280,961.99	264.62%
投资活动产生的现金流量净额	-122,556,699.59	-2,155,911.50	-5,584.68%
筹资活动产生的现金流量净额	81,600,000.00	0	

**现金流量分析：**

1、经营活动产生的现金流量净额较上年减少了 264.62%。

(1) 销售商品、提供劳务收到的现金及收到的税费返还较去年下降 4,998,597.12 元，同比减少 97.70%，主要是受疫情影响，公司收入比去年同期下降 14.40%。

(2) 收到其他与经营活动有关的现金较上年减少 2,195,079.61 元，同比减少了 132.56%。

(3) 购买商品、接受劳务支付的现金较上年减少了 48,321,454.05 元，同比减少了 20.21%

(4) 支付的各项税费较上年同期减少 12,311,570.45 元，同比减少 87.45%。

2、投资活动产生的现金流量净额较上年增加 12,040.08 万元，上升 5,584.68%，主要是因为子公司邢台松赫支付购买土地款 1,990.07 万元，支付建设工程款 2,207.12 万元，支付设备款 7,804.49 万元。

**八、 主要控股参股公司分析****(一) 主要控股子公司、参股公司经营情况**

√适用 □不适用

单位：元

公司名称	公司类型	主要业务	与公司从事业务的关联性	持有目的	注册资本	总资产	净资产	营业收入	净利润
邢台松赫环保科技有限公司	子公司	环保技术开发及推广；熔炼、加工合金铅、再生铅、精炼铅、铅零件、再生塑料颗粒；销售铅极板、废铜、废铁、废塑料、铅酸电池电解液及零部件。 (依法须经批准的项目，经相关部	公司整体业务相关	顺应雄安新区产业结构调整，生产基地转移	120,000,000	230,273,670.35	112,472,947.49	0	-2,890,450.53



		门批准后方可开展经营活动)							
河北雄安超赫供应链管理有限公	参股公司	供应链管理服	拓展产业链	拓展产业链，管理输出	10,000,000	1,153,836.54	443,286.54	0	-538,280.15

## (二) 报告期内取得和处置子公司的情况

适用 不适用

合并财务报表的合并范围是否发生变化

是 否

## (三) 合并财务报表的合并范围内是否包含私募基金管理人

是 否

## 九、 公司控制的结构化主体情况

适用 不适用

## 十、 对非标准审计意见及关键审计事项的说明

### (一) 非标准审计意见说明

适用 不适用

### (二) 关键审计事项说明

适用 不适用

## 十一、 企业社会责任

### (一) 精准扶贫工作情况

适用 不适用

## （二）其他社会责任履行情况

适用 不适用

## 十二、评价持续经营能力

报告期内，公司营业收入 189,397,244.04 元，减少比例为 14.40%，净利润 337,285.91 元，减少比例为 94.72%，总资产 467,051,457.89 元，增长比例为 27.95%。公司经营能力良好，在受到新冠疫情影响和严峻的市场行情下保持了较好的获利能力，公司整体经营状况持续稳定。

公司业务、资产、人员、财务、机构等完全独立，保持良好的公司独立自主经营的能力；会计核算、财务管理、风险控制等各项重大内部控制体系运行良好；主要财务、业务等经营指标健康；经营管理层、核心业务人员队伍稳定；公司和全体员工没有发生违法、违规行为；公司拥有自己的产品和商业模式，拥有与当前生产经营紧密相关的要素或资源，不存在违反法律法规或公司章程规定终止经营或丧失持续经营能力的情况。

根据雄安新区的产业规划，新区建设进度的推进，有色金属熔炼行业整体退出，一旦公司邢台新项目完工投产的时间不能赶在新区要求退出的时间之前，公司的生产将会有空窗期。公司对此给出了行之有效的应对措施，主要业务不会受到影响。

## 十三、公司面临的风险和应对措施

### 1、税收优惠政策变化风险

（1）根据财政部、国家税务总局(财税[2015]78 号)文件规定：销售以废旧电池为原料生产的铅金属，生产资料中上述资源比重不低于 95%，可享受增值税即征即退比例为 30%；

（2）根据财政部、国家税务总局财税（2008）117 号文件、国家税务局（2015）年第 76 号公告规定：公司以《资源综合利用企业所得税优惠目录》规定的资源作为主要原材料，生产国家非限制和非禁止并符合国家及行业相关标准的产品，可享受减按 90%计入企业当年收入总额的企业所得税优惠政策；

（3）通过高新技术企业认定起连续三年可享受国家关于高新技术企业税收优惠政策，即按 15%的税率缴纳企业所得税。随着废旧电池处理工艺的提升、国内废旧电池产品结构的变化，并且随着危废处理行业的进一步规范，不排除对税收返还的比例进行调整和企业所得税优惠政策调整，这将对公司的盈利水平产生较大的影响。

应对措施：与蓄电池生产企业合伙建立废旧铅酸蓄电池回收网络体系，加大单位的采购数量，享受增值税抵扣；以已获得环保批复的危险废物处置中心建设项目为契机，通过改扩建工程，提高危废处理技术和工艺，提高生产效率，降低生产成本；进行产业链延伸和升级；公司还将积极关注其他危险废物处理市场，适时开展其他危险废物处理业务。

### 2、原材料供给不充分的风险

废铅蓄电池回收环节的无序性及大量非法拆解现象的存在，也使得很多家正规废旧铅酸电池回收拆解企业遭遇回收困难。由于市场无序致使废旧电池回收价格的变动影响到企业对成本的确认和原材料的供给。

应对措施：与铅蓄电池生产企业以及废铅蓄电池回收企业合作，完善回收体系，提高带票单位的采购比例；扩大回收渠道网络布局。

### 3、实际控制人不当控制风险

实际控制人臧济水家族(包括臧济水、臧会松、臧会艳和臧会利)合计持股 9332 万股，占公司总股本的 74.91%。控股股东、实际控制人能够对公司的日常经营发挥较大影响力。如实际控制人不当利用其控股地位，将有可能损害小股东或其他利益相关者的利益。

应对措施：适时引入战略投资者，改善公司股权结构；公司按照公司章程及规定，进一步完善治理架构和内部管理制度，加强内控机制管理，使股东大会、董事会、监事会等有效发挥职能，防止不当操作。

### 4、铅价格波动较大，面临存货下跌风险

有色金属铅具有价格波动频繁、幅度大的特点，虽然有色金属铅废料回收生产后的销售价格也将随着金属原材料价格上下波动，但由于生产周期、信息传递过程的存在是金属材料铅产品与金属原料价格波动之间总存在一定的时间滞后性，本公司的回收生产经营会因此而受到一定的影响。公司目前的存货周转在 1 个月左右，虽然周转较快，但仍不排除铅价出现短期大幅下跌造成公司存货减值的风险。

应对措施：建立健全内部控制制度，结合企业的生产经营特点，从严规范存货采购、消耗、领用环节；

设置科学的库存管理流程;密切关注铅金属的期货行情,订立科学合理的采购计划、控制库存量。

#### 5、环保政策风险

再生铅提炼过程中产生的烟尘、废气等会对环境造成一定程度的污染。虽然公司认真贯彻执行了国家和地方有关环保的法规和政策,各项排放指标目前均达到国家排放标准,但仍存在因设备故障、物品保管、人为操作不当等原因造成意外环境污染的风险;以及随着公众环保意识的逐步加强,国家环保法律法规对环境保护要求会更加严格,进一步可能会导致公司环保费用上升,增加公司的生产成本的风险,从而影响公司的收益。

应对措施:积极增加环保设施投入,提高环保处理能力;进一步加强内部环保制度及人员管理,确保规范操作;以新建项目为契机,积极进行工艺创新和工艺改造,开拓绿色工艺,实现减排降耗。

#### 6、客户集中度风险

目前公司客户集中在京津冀地区,虽然公司所持资质新批及准入门槛被降低的可能性不大,但不排除重要竞争对手收购区域内有资质的其他企业进行经营。一旦公司所处区域增加重要竞争对手,将对公司目前客户源造成分流的风险。

应对措施:稳定现有客户并扩大对现有客户的销售量,同时积极新客户的开拓,避免形成重大客户依赖;进行产业链延伸和升级,开发出新的利润增长点;丰富产品种类,以产品质量和产品种类为基础,积极开拓新客户。

#### 7、安全生产风险

在废弃物的处理过程中,需要采用物理、化学及高温焚烧等方法处理含有剧毒的化学药品的原材料。因此危险废弃物的处理工作风险高、难度大。基于该原因,企业在危险废弃物处理过程中需要严格管理、规范操作。若稍有不慎,将出现严重的安全事故,企业会面临各项损失,甚至会失去经营资格。

应对措施:持续开展安全生产风险评估工作,提高安全生产风险管控能力;加强员工的教育培训工作,消除员工安全侥幸心理;进一步加大作业过程的监督检查力度,逐步养成自觉遵章的良好习惯。

#### 8、雄安新区产业调整风险

根据雄安新区的产业规划,有色金属熔炼行业将会按照新区具体时点安排退出。如果公司邢台新项目完工投产的时间不能赶在新区要求退出的时间之前,公司的生产将会有短暂空窗期的风险。

应对措施:首先目前公司邢台新项目所有厂房均已建成,主要设备随着车间厂房建设进行安装,根据建设进度,2021年年底投产,公司生产不会受到影响,其次公司主要客户比较集中,且是多年合作关系,业务多是签订的年度合同,公司根据合同订单将生产计划往前调整,提前备货,保证合同完成。

### 第三节 重大事件

#### 一、 重大事件索引

事项	是或否	索引
是否存在诉讼、仲裁事项	<input type="checkbox"/> 是 <input checked="" type="checkbox"/> 否	四.二.(一)
是否存在对外担保事项	<input checked="" type="checkbox"/> 是 <input type="checkbox"/> 否	四.二.(二)
是否对外提供借款	<input type="checkbox"/> 是 <input checked="" type="checkbox"/> 否	
是否存在股东及其关联方占用或转移公司资金、资产及其他资源的情况	<input type="checkbox"/> 是 <input checked="" type="checkbox"/> 否	四.二.(三)
是否存在日常性关联交易事项	<input checked="" type="checkbox"/> 是 <input type="checkbox"/> 否	四.二.(四)
是否存在其他重大关联交易事项	<input checked="" type="checkbox"/> 是 <input type="checkbox"/> 否	四.二.(五)
是否存在经股东大会审议通过的收购、出售资产、对外投资、以及报告期内发生的企业合并事项	<input type="checkbox"/> 是 <input checked="" type="checkbox"/> 否	
是否存在股权激励计划、员工持股计划或其他员工激励措施	<input type="checkbox"/> 是 <input checked="" type="checkbox"/> 否	
是否存在股份回购事项	<input type="checkbox"/> 是 <input checked="" type="checkbox"/> 否	
是否存在已披露的承诺事项	<input checked="" type="checkbox"/> 是 <input type="checkbox"/> 否	四.二.(六)
是否存在资产被查封、扣押、冻结或者被抵押、质押的情况	<input checked="" type="checkbox"/> 是 <input type="checkbox"/> 否	四.二.(七)
是否存在被调查处罚的事项	<input type="checkbox"/> 是 <input checked="" type="checkbox"/> 否	
是否存在失信情况	<input type="checkbox"/> 是 <input checked="" type="checkbox"/> 否	
是否存在应当披露的其他重大事项	<input type="checkbox"/> 是 <input checked="" type="checkbox"/> 否	
是否存在自愿披露的其他事项	<input type="checkbox"/> 是 <input checked="" type="checkbox"/> 否	

#### (一) 重大事件详情

##### (一) 诉讼、仲裁事项

本报告期公司无重大诉讼、仲裁事项

##### 1、 报告期内发生的诉讼、仲裁事项

适用 不适用

##### 2、 报告期内未结案的重大诉讼、仲裁事项

适用 不适用

##### 3、 报告期内结案的重大诉讼、仲裁事项

适用 不适用

##### (二) 公司发生的对外担保事项

公司及其控股子公司是否存在未经内部审议程序而实施的担保事项

是 否

单位：元

担保对象	担保对象是否为控股股东、实际控制人及其控制的其他企业	担保金额	担保余额	实际履行担保责任的金额	担保期间		担保类型	责任类型	是否履行必要决策程序
					起始日期	终止日期			
邢台松赫环保科技有限公司	否	35,000,000	35,000,000	0	2021年4月23日	2023年4月21日	保证	连带	已事前及时履行
邢台松赫环保科技有限公司	否	88,000,000	0	0	-	-	保证	连带	已事前及时履

有限公司									行
邢台松赫 环保科技 有限公司	否	60,00 0,000	20,00 0,000	0	2021年 6月25 日	2022年 6月25 日	保证	连带	已事前 及时履 行
<b>总计</b>	-	183,00 0,000	55,00 0,000	0	-	-	-	-	-

**对外担保分类汇总：**

单位：元

项目汇总	担保金额	担保余额
公司对外提供担保（包括公司、控股子公司的对外担保，以及公司对控股子公司的担保）	183,000,000.00	55,000,000.00
公司及子公司为股东、实际控制人及其关联方提供担保	0	0
直接或间接为资产负债率超过70%（不含本数）的被担保对象提供的债务担保金额	0	0
公司担保总额超过净资产50%（不含本数）部分的金额	61,426,675.84	0

**清偿和违规担保情况：**

对于未到期担保合同，报告期内没有迹象表明公司存在承担连带清偿责任的可能；报告期内不存在未经审议程序而实施的担保事项。

**（三） 股东及其关联方占用或转移公司资金、资产及其他资源的情况**

本报告期公司无股东及其关联方占用或转移公司资金、资产及其他资源的情况

**（四） 报告期内公司发生的日常性关联交易情况**

单位：元

具体事项类型	预计金额	发生金额
1. 购买原材料、燃料、动力	10,000,000.00	0
2. 销售产品、商品，提供或者接受劳务	50,000,000.00	0
3. 公司章程中约定适用于本公司的日常关联交易类型		
4. 其他	56,120,000.00	0

**（二） 报告期内公司发生的其他重大关联交易情况**

单位：元

交易类型	审议金额	交易金额
资产或股权收购、出售	0	0
与关联方共同对外投资	0	0
债权债务往来或担保等事项	174,600,000.00	81,600,000.00

**重大关联交易的必要性、持续性以及对公司生产经营的影响：**

1、 由关联方为公司银行贷款提供担保 7500 万元，对公司持续发展产生积极作用，是公司一方受益，不存在损害公司和其他股东利益的情形。

2、 由关联方为公司提供借款 660 万元，本次关联交易体现了公司控股股东对公司发展的支持，本次关联交易的借款利率按照市场公平原则调整定价，且公司对该项借款不提供相应的抵押或担保，有利于维护全体股东利益，不存在损害公司及中小股东利益的情形，本次关联交易不会对公司独立性构成重大不利影响。



**（五） 承诺事项的履行情况**

承诺主体	承诺开始日期	承诺结束日期	承诺来源	承诺类型	承诺具体内容	承诺履行情况
实际控制人或控股股东	2015年10月10日	-	挂牌	职工社保、住房公积金支付承诺	详见“承诺事项详细情况”	正在履行中
董监高	2015年10月10日	-	挂牌	同业竞争承诺	详见“承诺事项详细情况”	正在履行中
实际控制人或控股股东	2015年10月10日	-	挂牌	土地承诺	详见“承诺事项详细情况”	正在履行中

**超期未履行完毕的承诺事项详细情况：**

1、公司控股股东及实际控制人就公司员工社会保险金及住房公积金缴纳事宜出具《承诺函》，承诺如公司将来被任何有权机构要求补缴社会保险金、住房公积金和/或因此受到任何行政处罚或经济损失，其将承担全部费用、罚金和经济损失；在公司必须先行支付相关社会保险金、住房公积金和 /或罚金的情况下，公司控股股东、实际控制人将及时向公司给予全额补偿，以确保公司不会因此遭受任何损失。

报告期内未发生违反承诺事项。

2、公司实际控制人、持股 5%以上的股东、董事、监事、高级管理人员承诺避免同业竞争、规范和减少关联交易。

报告期内未发生违反承诺事项。

3、公司控股股东及实际控制人承诺，如因公司现在使用的老河头镇西喇喇地村集体建设用地（面积 23,945 平方米）到期后，公司无法取得使用权证书或无法继续使用该场地，导致公司需要另租其他经营场地进行搬迁的，公司控股股东及实际控制人承诺以连带责任方式全额补偿公司搬迁费用、因生产停滞所产生的一切损失及其他费用。

报告期内未发生违反承诺事项。

**（六） 被查封、扣押、冻结或者被抵押、质押的资产情况**

单位：元

资产名称	资产类别	权利受限类型	账面价值	占总资产的比例%	发生原因
土地使用权	无形资产	抵押	32,158,558.35	6.89%	邢台子公司向沧州银行邢台桥东支行贷款 3500 万元。
<b>总计</b>	-	-	32,158,558.35	6.89%	-

**资产权利受限事项对公司的影响：**

上述资产权利受限不会对公司生产经营产生重大影响。

## 第四节 股份变动和融资

### 一、普通股股本情况

#### (七) 普通股股本结构

单位：股

股份性质		期初		本期变动	期末		
		数量	比例%		数量	比例%	
无限售条件股份	无限售股份总数	67,066,800	53.84%	0	67,066,800	53.84%	
	其中：控股股东、实际控制人	38,090,000	30.58%	0	38,090,000	30.58%	
	董事、监事、高管	19,142,700	15.37%	0	19,142,700	15.37%	
	核心员工						
有限售条件股份	有限售股份总数	57,505,200	46.16%	0	57,505,200	46.16%	
	其中：控股股东、实际控制人	55,230,000	44.34%	0	55,230,000	44.34%	
	董事、监事、高管	57,368,850	46.05%	0	57,368,850	46.05%	
	核心员工						
总股本		124,572,000	-	0	124,572,000	-	
普通股股东人数							292

#### 股本结构变动情况：

□适用 √不适用

#### (八) 普通股前十名股东情况

单位：股

序号	股东名称	期初持股数	持股变动	期末持股数	期末持股比例	期末持有有限售股份数量	期末持有无限售股份数量	期末持有的质押股份数量	期末持有的司法冻结股份数量
1	臧会松	56,840,000	0	56,840,000	45.63%	42,630,000	14,210,000	13,200,000	0
2	臧济水	16,800,000	0	16,800,000	13.49%	12,600,000	4,200,000	16,800,000	0
3	臧会艳	10,500,000	0	10,500,000	8.43%	0	10,500,000	0	0
4	臧会利	9,180,000	0	9,180,000	7.37%	0	9,180,000	0	0
5	河北建投创发基金管理有限公司—石家庄鹏云工业技改股权投资基金（有限合伙）	8,328,100	0	8,328,100	6.69%	0	8,328,100	0	0
6	葛洁	3,205,100	0	3,205,100	2.57%	0	3,205,100	0	0
7	于光新	1,850,000	0	1,850,000	1.49%	0	1,850,000	0	0
8	陈英杰	1,650,400	0	1,650,400	1.32%	0	1,650,400	0	0
9	郭莉霞	1,245,810	0	1,245,810	1%	933,450	312,360	0	0

10	孙铁林	1,101,900	0	1,101,900	0.88%	0	1,101,900	0	0
	<b>合计</b>	110,701,310	0	110,701,310	88.87%	56,163,450	54,537,860	30,000,000	0

普通股前十名股东间相互关系说明：

报告期内，臧济水与臧会松是父子关系，与臧会艳、臧会利是父女关系；其他股东与臧济水家族无亲属和其他关联关系。

## 二、 控股股东、实际控制人变化情况

报告期内控股股东、实际控制人未发生变化

## 三、 报告期内的普通股股票发行及募集资金使用情况

### （一） 报告期内股票发行情况

#### 1、 定向发行情况

适用 不适用

### （二） 存续至报告期的募集资金使用情况

适用 不适用

## 四、 存续至本期的优先股股票相关情况

适用 不适用

## 五、 存续至本期的债券融资情况

适用 不适用

募集资金用途变更情况：

适用 不适用

## 六、 存续至本期的可转换债券情况

适用 不适用

## 七、 特别表决权安排情况

适用 不适用

## 第五节 董事、监事、高级管理人员及核心员工变动情况

### 一、董事、监事、高级管理人员情况

#### (一) 基本情况

姓名	职务	性别	出生年月	任职起止日期	
				起始日期	终止日期
臧济水	董事 董事长	男	1955年7月	2018年9月21日	2021年9月20日
臧会松	董事 总经理	男	1984年4月	2018年9月21日	2021年9月20日
刘渤	董事	男	1982年8月	2018年12月6日	2021年9月20日
王博	董事 财务负责人	男	1987年5月	2018年9月21日	2021年9月20日
郭莉霞	董事 副总经理	女	1963年2月	2018年12月22日	2021年9月20日
张小峰	监事	男	1977年6月	2019年3月15日	2021年9月20日
李巨田	监事	男	1956年1月	2018年9月21日	2021年9月20日
张昊	监事	男	1988年10月	2018年9月21日	2021年9月20日
刘澜	总经理助理	女	1967年12月	2018年9月21日	2021年9月20日
臧来水	副总经理	男	1963年6月	2018年9月21日	2021年9月20日
张浩	董事会秘书	男	1986年11月	2018年9月21日	2021年9月20日
董事会人数：					5
监事会人数：					3
高级管理人员人数：					6

#### 董事、监事、高级管理人员与股东之间的关系：

臧济水与臧会松为父子关系，臧济水家族（包括臧济水、臧会松、臧会艳、臧会利）为公司控股股东、实际控制人。

臧来水与臧济水妹妹臧俊玲为夫妻关系。

其他监事、高级管理人员相互之间无亲属关系和关联关系，与控股股东、实际控制人之间无亲属关系和关联关系。

#### (二) 持股情况

单位：股

姓名	职务	期初持普通股股数	数量变动	期末持普通股股数	期末普通股持股比例%	期末持有股票期权数量	期末被授予的限制性股票数量
臧济水	董事 董事长	16,800,000	0	16,800,000	13.48%	0	0
臧会松	董事 总经理	56,840,000	0	56,840,000	45.63%	0	0
刘渤	董事	0	0	0	0.00%	0	0
王博	董事 财务负责人	0	0	0	0.00%	0	0
郭莉霞	董事 副总经理	1,245,810	0	1,245,810	1%	0	0
张小峰	监事	0	0	0	0.00%	0	0
李巨田	监事	700,000	0	700,000	0.56%		
张昊	监事	0	0	0	0.00%	0	0
刘澜	总经理助理	207,200	0	207,200	0.17%	0	0
臧来水	副总经理	700,000	0	700,000	0.56%	0	0
张浩	董事会秘书	0	0	0	0.00%	0	0
合计	-	76,493,010	-	76,493,010	61.40%	0	0

**(三) 变动情况**

信息统计	董事长是否发生变动	<input type="checkbox"/> 是 <input checked="" type="checkbox"/> 否
	总经理是否发生变动	<input type="checkbox"/> 是 <input checked="" type="checkbox"/> 否
	董事会秘书是否发生变动	<input type="checkbox"/> 是 <input checked="" type="checkbox"/> 否
	财务总监是否发生变动	<input type="checkbox"/> 是 <input checked="" type="checkbox"/> 否

报告期内董事、监事、高级管理人员变动详细情况：

适用 不适用

报告期内新任董事、监事、高级管理人员专业背景、主要工作经历等情况：

适用 不适用

**(四) 董事、高级管理人员的股权激励情况**

适用 不适用

**二、 员工情况****(一) 在职员工（公司及控股子公司）基本情况**

按工作性质分类	期初人数	本期新增	本期减少	期末人数
销售人员	3	7		10
技术人员	15		7	8
行政人员	11		5	6
管理人员	22		6	16
生产人员	35		3	32
员工总计	86	7	21	72

按教育程度分类	期初人数	期末人数
博士	0	0
硕士	1	1
本科	12	10
专科	21	18
专科以下	52	43
员工总计	86	72

**(二) 核心员工（公司及控股子公司）基本情况及变动情况**

适用 不适用



## 第六节 财务会计报告

### 一、 审计报告

是否审计	否
------	---

### 二、 财务报表

#### (一) 合并资产负债表

单位：元

项目	附注	2021年6月30日	2020年12月31日
<b>流动资产：</b>			
货币资金	(三)、一、1	17,777,431.83	41,809,726.06
结算备付金			
拆出资金			
交易性金融资产			
衍生金融资产			
应收票据			
应收账款	(三)、一、2	17,299,995.21	8,351,696.87
应收款项融资			
预付款项	(三)、一、3	58,590,902.18	3,078,680.40
应收保费			
应收分保账款			
应收分保合同准备金			
其他应收款	(三)、一、4	3,803,761.38	3,468,882.49
其中：应收利息			
应收股利			
买入返售金融资产			
存货	(三)、一、5	174,702,754.42	175,730,444.23
合同资产			
持有待售资产			
一年内到期的非流动资产			
其他流动资产	(三)、一、6	18,011,580.51	6,773,573.15
<b>流动资产合计</b>		<b>290,186,425.53</b>	<b>239,213,003.20</b>
<b>非流动资产：</b>			
发放贷款及垫款			
债权投资			
其他债权投资			
长期应收款			
长期股权投资	(三)、一、7	157,314.40	372,626.46
其他权益工具投资			
其他非流动金融资产			
投资性房地产			
固定资产	(三)、一、8	19,177,467.65	20,154,720.12
在建工程	(三)、一、9	124,308,603.95	43,187,655.42
生产性生物资产			
油气资产			

使用权资产			
无形资产	(三)、一、10	32,944,881.52	13,293,109.09
开发支出			
商誉			
长期待摊费用			
递延所得税资产	(三)、一、11	276,764.84	276,764.84
其他非流动资产			48,530,000.00
<b>非流动资产合计</b>		176,865,032.36	125,814,875.93
<b>资产总计</b>		467,051,457.89	365,027,879.13
<b>流动负债：</b>			
短期借款	(三)、一、12	81,000,000.00	6,010,487.67
向中央银行借款			
拆入资金			
交易性金融负债			
衍生金融负债			
应付票据			
应付账款	(三)、一、13	88,738,898.71	71,386,536.68
预收款项			
合同负债			
卖出回购金融资产款			
吸收存款及同业存放			
代理买卖证券款			
代理承销证券款			
应付职工薪酬	(三)、一、15	511,354.22	470,042.79
应交税费	(三)、一、16	362,472.66	115,159.59
其他应付款	(三)、一、17	53,292,083.97	44,236,289.98
其中：应付利息			
应付股利			
应付手续费及佣金			
应付分保账款			
持有待售负债			
一年内到期的非流动负债			
其他流动负债			
<b>流动负债合计</b>		223,904,809.56	122,218,516.71
<b>非流动负债：</b>			
保险合同准备金			
长期借款			
应付债券			
其中：优先股			
永续债			
租赁负债			
长期应付款			
长期应付职工薪酬			
预计负债			
递延收益			
递延所得税负债			
其他非流动负债			
<b>非流动负债合计</b>			
<b>负债合计</b>		223,904,809.56	122,218,516.71

<b>所有者权益（或股东权益）：</b>			
股本	（三）、一、18	124,572,000.00	124,572,000.00
其他权益工具			
其中：优先股			
永续债			
资本公积	（三）、一、19	6,218,500.73	6,218,500.73
减：库存股			
其他综合收益			
专项储备			
盈余公积	（三）、一、20	14,334,946.39	14,334,946.39
一般风险准备			
未分配利润	（三）、一、21	98,021,201.21	97,683,915.30
归属于母公司所有者权益合计		243,146,648.33	242,809,362.42
少数股东权益			
<b>所有者权益（或股东权益）合计</b>		243,146,648.33	242,809,362.42
<b>负债和所有者权益（或股东权益）总计</b>		467,051,457.89	365,027,879.13

法定代表人：臧会松

主管会计工作负责人：王博

会计机构负责人：齐殿坡

**（二） 母公司资产负债表**

单位：元

项目	附注	2021年6月30日	2020年12月31日
<b>流动资产：</b>			
货币资金		13,266,299.10	12,982,317.58
交易性金融资产			
衍生金融资产			
应收票据			
应收账款	（三）、九、1	17,299,995.21	8,351,696.87
应收款项融资			
预付款项		2,731,188.76	3,066,655.56
其他应收款	（三）、九、2	50,493,701.38	5,168,823.04
其中：应收利息			
应收股利			
买入返售金融资产			
存货		174,702,754.42	175,730,444.23
合同资产			
持有待售资产			
一年内到期的非流动资产			
其他流动资产		4,704,767.51	6,691,623.34
<b>流动资产合计</b>		263,198,706.38	211,991,560.62
<b>非流动资产：</b>			
债权投资			
其他债权投资			
长期应收款			
长期股权投资	（三）、九、3	120,157,314.40	120,372,626.46
其他权益工具投资			
其他非流动金融资产			
投资性房地产			
固定资产		19,058,678.75	20,017,070.46

在建工程			
生产性生物资产			
油气资产			
使用权资产			
无形资产		786,323.17	803,087.35
开发支出			
商誉			
长期待摊费用			
递延所得税资产		276,764.84	276,764.84
其他非流动资产			
<b>非流动资产合计</b>		140,279,081.16	141,469,549.11
<b>资产总计</b>		403,477,787.54	353,461,109.73
<b>流动负债：</b>			
短期借款		26,000,000.00	6,010,487.67
交易性金融负债			
衍生金融负债			
应付票据			
应付账款		75,523,538.71	55,712,391.10
预收款项			
合同负债			
卖出回购金融资产款			
应付职工薪酬		370,307.06	343,506.23
应交税费		380,156.96	112,470.35
其他应付款		50,530,083.97	43,836,289.98
其中：应付利息			
应付股利			
持有待售负债			
一年内到期的非流动负债			
其他流动负债			
<b>流动负债合计</b>		152,804,086.70	106,015,145.33
<b>非流动负债：</b>			
长期借款			
应付债券			
其中：优先股			
永续债			
租赁负债			
长期应付款			
长期应付职工薪酬			
预计负债			
递延收益			
递延所得税负债			
其他非流动负债			
<b>非流动负债合计</b>			
<b>负债合计</b>		152,804,086.70	106,015,145.33
<b>所有者权益（或股东权益）：</b>			
股本		124,572,000.00	124,572,000.00
其他权益工具			
其中：优先股			
永续债			

资本公积		6,218,500.73	6,218,500.73
减：库存股			
其他综合收益			
专项储备			
盈余公积		14,334,946.39	14,334,946.39
一般风险准备			
未分配利润		105,548,253.72	102,320,517.28
<b>所有者权益（或股东权益）合计</b>		<b>250,673,700.84</b>	<b>247,445,964.40</b>
<b>负债和所有者权益（或股东权益）总计</b>		<b>403,477,787.54</b>	<b>353,461,109.73</b>

### （三）合并利润表

单位：元

项目	附注	2021年1-6月	2020年1-6月
<b>一、营业总收入</b>	(三)、一、22	189,397,244.04	221,251,327.22
其中：营业收入	(三)、一、22	189,397,244.04	221,251,327.22
利息收入			
已赚保费			
手续费及佣金收入			
<b>二、营业总成本</b>		188,941,951.64	217,213,553.15
其中：营业成本	(三)、一、22	174,139,262.65	208,578,589.06
利息支出			
手续费及佣金支出			
退保金			
赔付支出净额			
提取保险责任准备金净额			
保单红利支出			
分保费用			
税金及附加	(三)、一、23	448,336.71	1,312,737.43
销售费用	(三)、一、24	306,128.72	426,000.68
管理费用	(三)、一、25	11,614,384.24	4,638,251.06
研发费用	(三)、一、26	1,562,005.64	2,247,434.22
财务费用	(三)、一、27	871,833.68	10,540.70
其中：利息费用		1,098,862.34	123,830.01
利息收入		99,061.45	-123,917.60
加：其他收益	(三)、一、30	117,513.65	3,401,846.01
投资收益（损失以“-”号填列）	(三)、一、31	-215,312.06	-726,086.96
其中：对联营企业和合营企业的投资收益		-215,312.06	
以摊余成本计量的金融资产终止确认收益（损失以“-”号填列）			
汇兑收益（损失以“-”号填列）			
净敞口套期收益（损失以“-”号填列）			
公允价值变动收益（损失以“-”号填列）			
信用减值损失（损失以“-”号填列）	(三)、一、28		-328,222.17
资产减值损失（损失以“-”号填列）			
资产处置收益（损失以“-”号填列）			
<b>三、营业利润（亏损以“-”号填列）</b>		<b>357,493.99</b>	<b>6,385,310.95</b>



加：营业外收入			
减：营业外支出	(三)、一、32	20,208.08	
<b>四、利润总额（亏损总额以“-”号填列）</b>		337,285.91	6,385,310.95
减：所得税费用			
<b>五、净利润（净亏损以“-”号填列）</b>		337,285.91	6,385,310.95
其中：被合并方在合并前实现的净利润			
（一）按经营持续性分类：	-	-	-
1.持续经营净利润（净亏损以“-”号填列）		337,285.91	6,385,310.95
2.终止经营净利润（净亏损以“-”号填列）			
（二）按所有权归属分类：	-	-	-
1.少数股东损益（净亏损以“-”号填列）			
2.归属于母公司所有者的净利润		337,285.91	6,385,310.95
<b>六、其他综合收益的税后净额</b>			
（一）归属于母公司所有者的其他综合收益的税后净额			
1.不能重分类进损益的其他综合收益			
（1）重新计量设定受益计划变动额			
（2）权益法下不能转损益的其他综合收益			
（3）其他权益工具投资公允价值变动			
（4）企业自身信用风险公允价值变动			
（5）其他			
2.将重分类进损益的其他综合收益			
（1）权益法下可转损益的其他综合收益			
（2）其他债权投资公允价值变动			
（3）金融资产重分类计入其他综合收益的金额			
（4）其他债权投资信用减值准备			
（5）现金流量套期储备			
（6）外币财务报表折算差额			
（7）其他			
（二）归属于少数股东的其他综合收益的税后净额			
<b>七、综合收益总额</b>		337,285.91	6,385,310.95
（一）归属于母公司所有者的综合收益总额		337,285.91	6,385,310.95
（二）归属于少数股东的综合收益总额			
<b>八、每股收益：</b>			
（一）基本每股收益（元/股）		0.003	0.05
（二）稀释每股收益（元/股）		0.003	0.05

法定代表人：臧会松

主管会计工作负责人：王博

会计机构负责人：齐殿坡

**（四） 母公司利润表**

单位：元

项目	附注	2021年1-6月	2020年1-6月
一、营业收入	(三)、九、4	189,397,244.04	221,251,327.22

减：营业成本	(三)、九、4	174,139,262.65	208,578,589.06
税金及附加		448,336.71	1,248,808.45
销售费用		306,128.72	426,000.68
管理费用		8,941,701.65	3,386,006.46
研发费用		1,562,004.64	2,247,434.22
财务费用		654,066.74	16,789.32
其中：利息费用		709,779.01	123,830.01
利息收入		-72,213.03	-116,019.00
加：其他收益		117,513.65	3,401,846.01
投资收益（损失以“-”号填列）		-215,312.06	-726,086.96
其中：对联营企业和合营企业的投资收益			
以摊余成本计量的金融资产终止确认收益（损失以“-”号填列）			
汇兑收益（损失以“-”号填列）			
净敞口套期收益（损失以“-”号填列）			
公允价值变动收益（损失以“-”号填列）			
信用减值损失（损失以“-”号填列）			-328,222.17
资产减值损失（损失以“-”号填列）			
资产处置收益（损失以“-”号填列）			
<b>二、营业利润（亏损以“-”号填列）</b>		<b>3,247,944.52</b>	<b>7,695,235.91</b>
加：营业外收入			
减：营业外支出		20,208.08	
<b>三、利润总额（亏损总额以“-”号填列）</b>		<b>3,227,736.44</b>	<b>7,695,235.91</b>
减：所得税费用			
<b>四、净利润（净亏损以“-”号填列）</b>		<b>3,227,736.44</b>	<b>7,695,235.91</b>
（一）持续经营净利润（净亏损以“-”号填列）		3,227,736.44	7,695,235.91
（二）终止经营净利润（净亏损以“-”号填列）			
<b>五、其他综合收益的税后净额</b>			
（一）不能重分类进损益的其他综合收益			
1.重新计量设定受益计划变动额			
2.权益法下不能转损益的其他综合收益			
3.其他权益工具投资公允价值变动			
4.企业自身信用风险公允价值变动			
5.其他			
（二）将重分类进损益的其他综合收益			
1.权益法下可转损益的其他综合收益			
2.其他债权投资公允价值变动			
3.金融资产重分类计入其他综合收益的金额			
4.其他债权投资信用减值准备			
5.现金流量套期储备			
6.外币财务报表折算差额			
7.其他			

六、综合收益总额		3,227,736.44	7,695,235.91
七、每股收益：			
（一）基本每股收益（元/股）		0.03	0.05
（二）稀释每股收益（元/股）		0.03	0.05

### （五）合并现金流量表

单位：元

项目	附注	2021年1-6月	2020年1-6月
<b>一、经营活动产生的现金流量：</b>			
销售商品、提供劳务收到的现金		217,514,721.35	245,026,561.72
客户存款和同业存放款项净增加额			
向中央银行借款净增加额			
向其他金融机构拆入资金净增加额			
收到原保险合同保费取得的现金			
收到再保险业务现金净额			
保户储金及投资款净增加额			
收取利息、手续费及佣金的现金			
拆入资金净增加额			
回购业务资金净增加额			
代理买卖证券收到的现金净额			
收到的税费返还		117,513.65	5,116,110.77
收到其他与经营活动有关的现金	（三）、一、34（1）	3,850,959.23	1,655,879.62
<b>经营活动现金流入小计</b>		221,483,194.23	251,798,552.11
购买商品、接受劳务支付的现金		190,766,907.79	239,088,361.84
客户贷款及垫款净增加额			
存放中央银行和同业款项净增加额			
支付原保险合同赔付款项的现金			
为交易目的而持有的金融资产净增加额			
拆出资金净增加额			
支付利息、手续费及佣金的现金			
支付保单红利的现金			
支付给职工以及为职工支付的现金		2,863,663.97	2,684,118.52
支付的各项税费		1,767,331.45	14,078,901.90
支付其他与经营活动有关的现金	（三）、一、34（2）	9,160,885.66	6,228,131.84
<b>经营活动现金流出小计</b>		204,558,788.87	262,079,514.10
<b>经营活动产生的现金流量净额</b>		16,924,405.36	-10,280,961.99
<b>二、投资活动产生的现金流量：</b>			
收回投资收到的现金			
取得投资收益收到的现金			
处置固定资产、无形资产和其他长期资产收回的现金净额			
处置子公司及其他营业单位收到的现金净额			
收到其他与投资活动有关的现金			
<b>投资活动现金流入小计</b>			
购建固定资产、无形资产和其他长期资产支付的现金		122,556,699.59	1,555,911.50
投资支付的现金			600,000.00

质押贷款净增加额			
取得子公司及其他营业单位支付的现金净额			
支付其他与投资活动有关的现金			
<b>投资活动现金流出小计</b>		122,556,699.59	2,155,911.50
<b>投资活动产生的现金流量净额</b>		-122,556,699.59	-2,155,911.50
<b>三、筹资活动产生的现金流量：</b>			
吸收投资收到的现金			
其中：子公司吸收少数股东投资收到的现金			
取得借款收到的现金		75,000,000.00	
发行债券收到的现金			
收到其他与筹资活动有关的现金	(三)、一、34(5)	6,600,000.00	
<b>筹资活动现金流入小计</b>		81,600,000.00	
偿还债务支付的现金			
分配股利、利润或偿付利息支付的现金			
其中：子公司支付给少数股东的股利、利润			
支付其他与筹资活动有关的现金			
<b>筹资活动现金流出小计</b>			
<b>筹资活动产生的现金流量净额</b>		81,600,000.00	0
<b>四、汇率变动对现金及现金等价物的影响</b>			
<b>五、现金及现金等价物净增加额</b>	(三)、一、35	-24,032,294.23	-12,436,873.49
加：期初现金及现金等价物余额		41,809,726.06	41,463,556.46
<b>六、期末现金及现金等价物余额</b>		17,777,431.83	29,026,682.97

法定代表人：臧会松

主管会计工作负责人：王博

会计机构负责人：齐殿坡

**(六) 母公司现金流量表**

单位：元

项目	附注	2021年1-6月	2020年1-6月
<b>一、经营活动产生的现金流量：</b>			
销售商品、提供劳务收到的现金		217,514,721.35	245,026,561.72
收到的税费返还		117,513.65	5,116,110.77
收到其他与经营活动有关的现金		21,878,393.08	20,576,831.00
<b>经营活动现金流入小计</b>		239,510,628.08	270,719,503.49
购买商品、接受劳务支付的现金		190,447,607.79	231,549,052.95
支付给职工以及为职工支付的现金		2,040,556.42	1,939,174.04
支付的各项税费		777,417.22	12,674,657.58
支付其他与经营活动有关的现金		72,489,269.44	9,171,818.05
<b>经营活动现金流出小计</b>		265,754,850.87	255,334,702.62
<b>经营活动产生的现金流量净额</b>		-26,244,222.79	15,384,800.87
<b>二、投资活动产生的现金流量：</b>			
收回投资收到的现金			
取得投资收益收到的现金			
处置固定资产、无形资产和其他长期资产收回的现金净额			
处置子公司及其他营业单位收到的现金净额			

收到其他与投资活动有关的现金			
<b>投资活动现金流入小计</b>			
购建固定资产、无形资产和其他长期资产支付的现金		71,795.69	1,551,711.50
投资支付的现金			15,600,000.00
取得子公司及其他营业单位支付的现金净额			
支付其他与投资活动有关的现金			
<b>投资活动现金流出小计</b>		71,795.69	17,151,711.50
<b>投资活动产生的现金流量净额</b>		-71,795.69	-17,151,711.50
<b>三、筹资活动产生的现金流量：</b>			
吸收投资收到的现金			
取得借款收到的现金		20,000,000.00	
发行债券收到的现金			
收到其他与筹资活动有关的现金		6,600,000.00	
<b>筹资活动现金流入小计</b>		26,600,000.00	
偿还债务支付的现金			
分配股利、利润或偿付利息支付的现金			
支付其他与筹资活动有关的现金			
<b>筹资活动现金流出小计</b>			
<b>筹资活动产生的现金流量净额</b>		26,600,000.00	
<b>四、汇率变动对现金及现金等价物的影响</b>			
<b>五、现金及现金等价物净增加额</b>		283,981.52	-1,766,910.63
加：期初现金及现金等价物余额		12,982,317.58	21,335,109.38
<b>六、期末现金及现金等价物余额</b>		13,266,299.10	19,568,198.75



### 三、 财务报表附注

#### （一） 附注事项索引

事项	是或否	索引
1. 半年度报告所采用的会计政策与上年度财务报表是否变化	<input type="checkbox"/> 是 <input checked="" type="checkbox"/> 否	
2. 半年度报告所采用的会计估计与上年度财务报表是否变化	<input type="checkbox"/> 是 <input checked="" type="checkbox"/> 否	
3. 是否存在前期差错更正	<input type="checkbox"/> 是 <input checked="" type="checkbox"/> 否	
4. 企业经营是否存在季节性或者周期性特征	<input type="checkbox"/> 是 <input checked="" type="checkbox"/> 否	
5. 存在控制关系的关联方是否发生变化	<input type="checkbox"/> 是 <input checked="" type="checkbox"/> 否	
6. 合并财务报表的合并范围是否发生变化	<input type="checkbox"/> 是 <input checked="" type="checkbox"/> 否	
7. 是否存在证券发行、回购和偿还情况	<input type="checkbox"/> 是 <input checked="" type="checkbox"/> 否	
8. 是否存在向所有者分配利润的情况	<input type="checkbox"/> 是 <input checked="" type="checkbox"/> 否	
9. 是否根据会计准则的相关规定披露分部报告	<input type="checkbox"/> 是 <input checked="" type="checkbox"/> 否	
10. 是否存在半年度资产负债表日至半年度财务报告批准报出日之间的非调整事项	<input type="checkbox"/> 是 <input checked="" type="checkbox"/> 否	
11. 是否存在上年度资产负债表日以后所发生的或有负债和或有资产变化情况	<input type="checkbox"/> 是 <input checked="" type="checkbox"/> 否	
12. 是否存在企业结构变化情况	<input type="checkbox"/> 是 <input checked="" type="checkbox"/> 否	
13. 重大的长期资产是否转让或者出售	<input type="checkbox"/> 是 <input checked="" type="checkbox"/> 否	
14. 重大的固定资产和无形资产是否发生变化	<input type="checkbox"/> 是 <input checked="" type="checkbox"/> 否	
15. 是否存在重大的研究和开发支出	<input type="checkbox"/> 是 <input checked="" type="checkbox"/> 否	
16. 是否存在重大的资产减值损失	<input type="checkbox"/> 是 <input checked="" type="checkbox"/> 否	
17. 是否存在预计负债	<input type="checkbox"/> 是 <input checked="" type="checkbox"/> 否	

#### （二） 附注事项索引说明：

无

#### （三） 财务报表项目附注

**河北松赫再生资源股份有限公司**  
**财务报表附注**  
2021年6月30日

##### 一、合并财务报表项目注释

以下注释项目除非特别指出，期初指2021年1月1日，期末指2021年06月30日，本期指2021年度1-6月，上期指2020年度1-6月。

##### 1、货币资金

项目	2021.6.30	2020.12.31
库存现金	5,512.45	562.45
银行存款	17,771,919.38	41,809,163.61
其他货币资金		0
<b>合计</b>	<b>17,777,431.83</b>	<b>41,809,726.06</b>

##### 2、应收账款

## (1) 以摊余成本计量的应收账款

项目	2021. 6. 30			2020. 12. 31		
	账面余额	坏账准备	账面价值	账面余额	坏账准备	账面价值
应收账款	18,853,609.69	1,553,614.47	17,299,995.21	9,905,311.34	1,553,614.47	8,351,696.87
<b>合计</b>	<b>18,853,609.69</b>	<b>1,553,614.47</b>	<b>17,299,995.21</b>	<b>9,905,311.34</b>	<b>1,553,614.47</b>	<b>8,351,696.87</b>

## (2) 坏账准备

本公司对应收账款，无论是否存在重大融资成分，均按照整个存续期的预期信用损失计量损失准备。

## i. 2021年06月30日，组合计提坏账准备：

组合——账龄组合：

项目	账面金额	整个存续期预期信用损失率%	坏账准备
1年以内	17,262,827.64	0.90	155,448.05
1至2年			-
2至3年	559,726.80	65.59	367,111.18
3年以上	1,031,055.24	100.00	1,031,055.24
<b>合计</b>	<b>18,853,609.68</b>	<b>8.24</b>	<b>1,553,614.47</b>

## ii. 2020年06月30日，组合计提坏账准备：

组合——账龄组合：

项目	账面金额	比例%	坏账准备
1年以内	7,663,552.36	1.64	125,410.53
1至2年	559,726.80	23.30	130,423.21
2至3年	0	33.63	
3年以上	1,038,962.48	100.00	1,038,962.48
<b>合计</b>	<b>9,262,241.64</b>	<b>6.87</b>	<b>1,294,796.22</b>

## iii. 坏账准备的变动

项目	2020. 01. 01	本期增加	本期减少		2020. 06. 30
			转回	转销或核销	
应收账款坏账准备	1,553,614.47	0.00			1,553,614.47

## (3) 按欠款方归集的期末余额前五名的应收账款情况：

本报告期按欠款方归集的期末余额前五名应收账款汇总金额 19,167,833.68 元，相应计提的坏账准备期末余额汇总金额 1,447,496.55 元。

单位名称	期末余额	账龄	占应收账款 总额的比例 (%)	坏账准备期末 余额
浙江天能环保科技有限公司	14,802,674.05	1年以内	78.51	242,763.85
天津杰士电池有限公司	27,76,653.59	1年以内	14.73	45,37.12
河北金宇晟再生资源利用有限公司	836,916.50	3年以上	4.44	836,916.50
唐山中再生资源开发有限公司	748,740.34	1-2年 559,726.80; 3年以上 189,013.54	3.97	319,429.88
河北奥冠电源有限责任公司	2,849.20	3年以上	0.02	2849.20
<b>合计</b>	<b>19,167,833.68</b>			<b>1,447,496.55</b>

## 3、预付款项

## (1) 账龄分析及百分比

账龄	2021.06.30		2020.12.31	
	金额	比例%	金额	比例%
1年以内	58,325,939.58	99.55%	2,813,717.80	91.40
1至2年	254,086.60	0.43%	254,086.60	8.25
2至3年	10,876.00	0.02%	10,876.00	0.35
<b>合计</b>	<b>58,590,902.18</b>	<b>100</b>	<b>3,078,680.40</b>	<b>100</b>

## (2) 按预付对象归集的年末余额前五名的预付款情况：

单位名称	与本公司 关系	金额	占预付账款 总额的比例%	账龄	未结算原因
五矿二十三冶建设集团有限公司	非关联方	31,680,000.00	56.71	1年以内：	采购未完成
江苏暨阳电力科技发展有限公司	非关联方	7,200,000.00	12.89	1年以内	采购未完成
天津市洪瑞昌泰节能科技股份有限公司	非关联方	5,400,000.00	9.67	1年以内	采购未完成
昆山锦程气体设备有限公司	非关联方	5,120,000.00	9.17	1年以内	采购未完成
张家港白熊科美机械有限公司	非关联方	1,800,000.00	3.22	1年以内	采购未完成

单位名称	与本公司关系	金额	占预付账款总额的比例%	账龄	未结算原因
合计		51,200,000.00	91.66		

## 4、其他应收款

项目	2021.06.30	2020.12.31
应收利息		
应收股利		
其他应收款	3,803,761.38	3,468,882.49
合计	3,803,761.38	3,468,882.49

## (1) 应收利息情况

无

## (2) 应收股利情况

无

## (3) 其他应收款情况

项目	2021.06.30			2020.12.31		
	账面余额	坏账准备	账面价值	账面余额	坏账准备	账面价值
其他应收款	4,095,245.85	291,484.47	3,803,761.38	3,760,367.51	291,485.02	3,468,882.49
合计	4,095,245.85	291,484.47	3,803,761.38	3,760,367.51	291,485.02	3,468,882.49

## ① 坏账准备

2021年06月30日,其他应收款坏账准备如下:

	账面余额	未来12个月内预期信用损失率%	坏账准备	理由
组合计提:				
账龄组合	4,095,245.85		291,484.47	
1年以内	3,829,500.35	0.84	32,149.97	
1至2年				
2至3年	10,000.00	35.89	3,589.00	
3年以上	255,745.50	100	255,745.50	
其他				

	账面余额	未来 12 月内预期 信用损失率%	坏账准备	理由
合计	4,095,245.85	7.12	291,484.47	

(续)2020 年 12 月 31 日，其他应收款坏账准备如下

	账面余额	未来 12 月内预期 信用损失率%	坏账准备	理由
组合计提：				
账龄组合	3,760,367.51		291,485.02	
1 年以内	3,494,622.01	0.92	32,150.52	
1 至 2 年				
2 至 3 年	10,000.00	35.89	3,589.00	
3 年以上	255,745.50	100	255,745.50	
其他				
合计	3,760,367.51	7.75	291,485.02	

② 其他应收款按款项性质分类情况

款项性质	2021.06.30	2020.12.31
保证金	240921.87	3,737,930.00
备用金	15,000.00	10,000.00
往来款	3,828,845.50	
代扣代缴款项	10,478.48	12,437.51
合计	4,095,245.85	3,760,367.51

③ 其他应收款期末余额前五名单位情况：

单位名称	是否为 关联方	款项性质	期末余额	逾期 账龄	占其他 应收款 期末余 额合计 数的比 例 (%)	坏账准备期 末余额
------	------------	------	------	----------	--	--------------



天津国鑫威能源科技有限公司	否	往来款	2,000,000.00	2年至3年	48.84	1,760,000.00
液化空气（天津）有限公司	否	往来款	300,000.00	2年至3年	7.33	264,000.00
河北雄安超赫供应链管理有限公司	是	往来款	700,000.00	1年以内	17.09	700,000.00
国网山西省电力公司直属单位会计核算中心	否	往来款	255,745.50	3年以上	6.24	255,745.50
北京国网拍卖有限公司	否	往来款	200,000.00	2年至3年	4.88	176,000.00
<b>合计</b>			<b>3,455,745.50</b>		<b>84.38</b>	<b>3,155,745.50</b>

## 5、存货

## (1) 存货分类

项目	2021.06.30		
	账面余额	跌价准备	账面价值
原材料	157,131,373.30		157,131,373.30
库存商品	17,571,381.12		17,571,381.12
<b>合计</b>	<b>174,702,754.42</b>		<b>174,702,754.42</b>

(续)

项目	2020.12.31		
	账面余额	跌价准备	账面价值
原材料	154,714,161.31		154,714,161.31
库存商品	21,016,282.92		21,016,282.92
<b>合计</b>	<b>175,730,444.23</b>		<b>175,730,444.23</b>

## 6、其他流动资产

项目	2021.06.30	2020.12.31
未认证的进项税	18,011,580.51	6,773,573.15
待抵扣的企业所得税	0.00	0.00
<b>合计</b>	<b>18,011,580.51</b>	<b>6,773,573.15</b>

## 7、长期股权投资

## (1) 长期股权投资分类

被投资单位	期初余额	本期增减变动			期末余额	减值准备 期末余额
		追加投资	减少投资	权益法下确认的投资损益		
河北雄安超赫供应链管理有限公司	372,626.46	0.00		-215,312.06	157,314.40	
<b>合计</b>	<b>372,626.46</b>	<b>0.00</b>		<b>-215,312.06</b>	<b>157,314.40</b>	

## 8、固定资产

## (1) 固定资产情况

项目	办公设备	电子设备及其他	房屋及建筑物	机器设备	交通工具	合计
一、账面原值						
1、年初余额	60,890.00	1,203,147.05	21,372,696.95	1,790,173.34	5,483,162.15	39,910,069.49
2、本年增加金额	0	9,753.70	51,800.00	322,357.54		383,911.24
(1) 购置	0	9,753.70	51,800.00	322,357.54		383,911.24
(2) 在建工程转入						
3、本年减少金额	-	-	-		-	
(1) 处置或报废	-	-	-		-	
(2) 合并范围减少						-
4、年末余额	60,890.00	1,212,900.75	21,424,496.95	2,112,530.88	5,483,162.15	40,293,980.73
二、累计折旧						-
1、年初余额	29,791.31	834,005.34	9,610,685.06	7,351,161.69	1,926,705.97	19,755,349.37
2、本年增加金额	5,357.04	51,061.75	507,989.29	400,958.32	398,796.81	1,361,163.71
(1) 计提	5,357.04	51,061.75	507,989.29	400,958.32	398,796.81	1,361,163.71
3、本年减少金额						
(1) 处置或报废	-	-	-		-	
4、年末余额	35,148.35	885,067.09	10,118,674.85	7752120.01	2,325,502.78	21,116,513.08
三、减值准备						-
1、年初余额						-
2、本年增加金额						-
(1) 计提						-
3、本年减少金额						-
(1) 处置或报废						-
4、年末余额						-
四、账面价值						-
1、年末账面价值	25,741.65	327,833.66	11,305,822.10	4,360,410.87	3,157,659.37	19,177,467.65
2、年初账面价值	31,098.69	369,141.71	11,762,011.89	4,439,011.65	3,553,456.18	20,154,720.12

## 9、在建工程

项目	2021.06.30	2020.12.31
在建工程	124,308,603.95	43,187,655.42
工程物资		
合计	124,308,603.95	43,187,655.42

## (1) 在建工程情况

项目	2021.06.30			2020.12.31		
	账面余额	减值准备	账面价值	账面余额	减值准备	账面价值

项目	2021.06.30			2020.12.31		
	账面余额	减值准备	账面价值	账面余额	减值准备	账面价值
年处置 30 万吨废蓄 电池及含铅废物综合 利用项目	124,255,302.06		124,255,302.06	43,134,353.53		43,134,353.53
研发中心	53,301.89		53,301.89	53,301.89		53,301.89
监控系统	0		0	27,184.70		27,184.70
<b>合计</b>	<b>124,308,603.95</b>		<b>124,308,603.95</b>	<b>43,187,655.42</b>		<b>43,187,655.42</b>

## (2) 重要在建工程项目本年变动情况

工程名称	预算数	资金来源	工程投入占预算的比例%	工程进度
年处置 30 万吨废蓄电池及 含铅废物综合利用项目	650,000,000.00	自筹+贷款	19.1162	工程已开工

续：

工程名称	2020.12.31	本期增加		本期减少		2021.06.30	
		金额	其中： 利息 资本化金 额	转入 固定 资产	其他减少	余额	其中： 利息资 本化金 额
60 万吨含铅 废物综合利 用项目	0.00				0	0.00	
年处置 30 万 吨废蓄电 池及含铅废 物综合利 用项目	43,134,353.53	81,120,948.53				124,255,302.06	
合计	43,134,353.53	81,120,948.53				124,255,302.06	

## 10、无形资产

## (1) 无形资产情况

项目	土地使用权	软件	合计
一、账面原值			
1、年初余额	13,968,779.56	172,457.85	14,141,237.41
2、本年增加金额			
(1) 购置	19,900,170.00		19,900,170.00
(2) 内部研发			-

项目	土地使用权	软件	合计
3、本年减少金额	-		-
（1）处置			-
4、年末余额	33,868,949.56	172,457.85	34,041,407.41
二、累计摊销			-
1、年初余额	842,379.72	5,748.60	848,128.32
2、本年增加金额	239,774.67	8,622.90	248,397.57
（1）计提	239,774.67	8,622.90	248,397.57
3、本年减少金额	-		-
（1）处置			-
4、年末余额	1,082,154.39	14,371.50	1,096,525.89
三、减值准备			
1、年初余额			
2、本年增加金额			
（1）计提			
3、本年减少金额			
（1）处置			
4、年末余额			
四、账面价值			
1、年末账面价值	32,786,795.17	158,086.35	32,944,881.52
2、年初账面价值	13,126,399.84	166,709.25	13,293,109.09

## (2) 未办妥产权证书的土地使用权情况

项目	账面价值	未办妥产权证书的原因
集体土地（35.92亩）	0.00	土地证安集用2012第08-31号权证已于2017年4月到期。因雄安新区新设立，土地房产部门暂停所有业务，尚未办理换证手续。

## 11、递延所得税资产和递延所得税负债

## (1) 未经抵销的递延所得税资产

项目	2021.06.30		2020.12.31	
	递延所得税资产	可抵扣暂时性差异	递延所得税资产	可抵扣暂时性差异
信用减值准备	276,764.84	1,845,098.94	276,764.84	1,845,098.94
资产减值准备				

## 12、短期借款

## (1) 短期借款分类：

借款类别	2021.06.30	2020.12.31
信用借款	20,000,000.00	
保证借款	26,000,000.00	6,000,000.00
抵押借款	35,000,000.00	
质押借款		

未到期应付利息		10,487.67
<b>合计</b>	<b>81,000,000.00</b>	<b>6,010,487.67</b>

(2) 已逾期未偿还的短期借款情况  
无

#### 13、应付账款

(1) 应付账款列示

账龄	2021.06.30	2020.12.31
1年以内	88,715,951.46	71,363,589.43
1-2年	16,947.25	17,947.25
2-3年	6,000.00	5,000.00
3年以上		-
<b>合计</b>	<b>88,738,898.71</b>	<b>71,386,536.68</b>

#### 14、预收款项

(1) 预收款项列示

项目	2021.06.30	2020.12.31
预收货款	0.00	0.00
<b>合计</b>	<b>0.00</b>	<b>0.00</b>

(2) 账龄超过1年的重要预收账款

无

#### 15、应付职工薪酬

(1) 应付职工薪酬列示

项目	期初余额	本期增加	本期减少	期末余额
一、短期薪酬	4,700,42.79	2,988,693.09	2,947,381.66	511,354.22
二、离职后福利-设定提存计划		104,596.56	104,596.56	
三、辞退福利				
四、一年内到期的其他福利				
<b>合计</b>	<b>470,042.79</b>	<b>3,093,289.65</b>	<b>3,051,978.22</b>	<b>511,354.22</b>

(2) 短期薪酬列示

项目	2021.01.01	本期增加	本期减少	2021.06.30
1、工资、奖金、津贴和补贴	470,042.79	2,988,693.09	2,947,381.66	511,354.22
2、职工福利费	0	0	0	0
3、社会保险费	0	206,409.89	206,409.89	0

其中：医疗保险费	0	42,192.05	42,192.05	0
工伤保险费	0	7,735.38	7,735.38	0
生育保险费	0	0	0	0
4、住房公积金	0			0
5、工会经费和职工教育经费	0	1,200.00	1,200.00	0
6、短期带薪缺勤	0			0
7、短期利润分享计划	0			0
合计	470,042.79	3,196,302.98	3,154,991.55	511,354.22

## (3) 设定提存计划列示

项目	期初余额	本期增加	本期减少	期末余额
1、基本养老保险		100,020.96	100,020.96	
2、失业保险费		4,575.6	4,575.6	
3、企业年金缴费				
合计		100,020.96	100,020.96	

## 16、应交税费

税项	2021.06.30	2020.12.31
增值税	94,695.80	83,275.59
环保税	-141.40	2,960.11
印花税	-8,253.10	14,565.20
企业所得税	0.00	0.00
城市维护建设税	4,734.79	0.00
土地使用税	265,058.98	0.00
个人所得税	1,741.50	2,719.24
教育费附加	2,840.87	4,990.16
其他（资源税及残保金）	-98.70	0.00
地方教育附加	1,893.92	6,649.29
合计	362,472.66	115,159.59

## 17、其他应付款

项目	2021.06.30	2020.12.31
应付利息		
应付股利		
其他应付款	53,292,083.97	44,236,289.98
合计	53,292,083.97	44,236,289.98

## (1) 按款项性质列示其他应付款

项目	2021.06.30	2020.12.31
押金保证金	2,972,810.00	510,810.00
拆借款及利息	50,319,273.97	43,719,273.97
代垫社保	0	0



项目	2021.06.30	2020.12.31
已报销未付款	0	6,206.01
<b>合计</b>	<b>53,292,083.97</b>	<b>44,236,289.98</b>

## 18、股本

项目	2021.01.01	本期增减					2021.06.30
		发行新股	送股	公积金转股	其他	小计	
<b>股本总额</b>	124,572,000.00						124,572,000.00

## 19、资本公积

项目	2021.01.01	本期增加	本期减少	2021.06.30
股本溢价	6,218,500.73			6,218,500.73
其他资本公积				
<b>合计</b>	<b>6,218,500.73</b>			<b>6,218,500.73</b>

## 20、盈余公积

项目	2020.01.01	本期增加	本期减少	2020.06.30
法定盈余公积	14,334,946.39			14,334,946.39
<b>合计</b>	<b>14,334,946.39</b>			<b>14,334,946.39</b>

## 21、未分配利润

项目	2021.06.30	2020.12.31
调整前上期末未分配利润	97,683,915.30	78,685,024.27
调整期初未分配利润合计数（调增+，调减-）		
调整后期初未分配利润	97,683,915.30	78,685,024.27
加：本期归属于母公司所有者的净利润	337,285.91	21,369,347.20
减：提取法定盈余公积		2,370,456.17
提取任意盈余公积		
提取一般风险准备金		
应付普通股股利		
转作股本的普通股股利		
<b>期末未分配利润</b>	<b>98,021,201.21</b>	<b>97,683,915.30</b>

## 22、营业收入和营业成本

（1）营业收入及成本列示如下：

项目	2021年1-6月	2020年1-6月
----	-----------	-----------

	收入	成本	收入	成本
主营业务	183,195,513.28	167,775,331.18	216,592,763.50	203,524,962.15
其他业务	6,201,730.76	6,363,931.47	4,658,563.72	5,053,626.91
<b>合计</b>	<b>189,397,244.04</b>	<b>174,139,262.65</b>	<b>221,251,327.22</b>	<b>208,578,589.06</b>

(2) 主营业务收入及成本（分行业）列示如下：

行业名称	2020年1-6月		2019年1-6月	
	收入	成本	收入	成本
废弃资源综合利用业	<b>183,195,513.28</b>	<b>167,775,331.18</b>	<b>216,592,763.50</b>	<b>203,524,962.15</b>

(3) 主营业务收入及成本（分产品）列示如下：

产品名称	2021年1-6月		2020年1-6月	
	收入	成本	收入	成本
铅锭			29,402,849.55	27,198,966.94
精铅	105,861,578.47	97,697,586.62	124,534,068.72	113,390,716.46
合金铅	77,333,934.81	70,077,744.56	62,655,845.23	62,935,278.75
<b>合计</b>	<b>183,195,513.28</b>	<b>167,775,331.18</b>	<b>216,592,763.50</b>	<b>203,524,962.15</b>

(4) 主营业务收入及成本（分地区）列示如下：

地区名称	2021年1-6月		2020年1-6月	
	收入	成本	收入	成本
境内	<b>183,195,513.28</b>	<b>167,775,331.18</b>	<b>216,592,763.50</b>	<b>203,524,962.15</b>

### 23、税金及附加

项目	2021年1-6月	2020年1-6月
城市维护建设税	24,360.32	553,937.26
教育费附加	16,603.32	332,362.35
土地使用税	323,962.26	117,294.66
印花税	68,183.10	82,014.20
资源税	304.50	
地方教育附加	11,068.89	221,574.90
环保税	2,480.32	2,247.76
车船税	1,374.00	3,174.00
水资源税	0.00	132.30
<b>合计</b>	<b>448,336.71</b>	<b>1,312,737.43</b>

### 24、销售费用

项目	2021年1-6月	2020年1-6月
职工薪酬	306,128.72	
运输费		426,000.68
包装费		
<b>合计</b>	<b>306,128.72</b>	<b>426,000.68</b>

## 25、管理费用

项目	2020年1-6月	2020年1-6月
办公费	383,410.44	268,186.29
差旅费	19,744.56	29,354.40
车辆费	132,099.57	135,157.45
工会经费	1,200.00	1,000.00
会费	7,600.00	47,169.81
保险	31,384.53	55,712.01
租赁费	57,142.86	0.00
摊销费用	16,764.18	8,328.48
通讯费	8,860.00	1,520.00
业务招待费	737,943.72	409,517.66
折旧费	440,355.09	536,419.35
职工薪酬	1,812,376.22	2,072,149.06
福利费	80,602.29	81,367.32
咨询顾问费	255,471.70	636,316.08
中介服务费	6,086,526.50	354,553.15
水电费	5,397.06	1,500.00
其他	1,537,505.52	
<b>合计</b>	<b>11,614,384.24</b>	<b>4,638,251.06</b>

## 26、研发费用

项目	2020年1-6月	2019年1-6月
工资		200392.00+
车间电解液处理项目		179,807.87
锡铈渣提炼项目		
材料费	1,528,762.48	2,034,383.23
车间废电解液处理项目	1,528,762.48	2,034,383.23
锡铈渣提炼项目		

项目	2020年1-6月	2019年1-6月
折旧费	33,243.16	33,243.12
设备费用		
车间废电解液处理项目		
二噁英出处置项目		
<b>合计</b>	<b>1,562,005.64</b>	<b>2,247,434.22</b>

## 27、财务费用

项目	2020年1-6月	2020年1-6月
利息费用	1,098,862.34	123,830.01
减：利息收入	243,487.51	123,917.62
手续费	16,458.85	10,628.31
<b>合计</b>	<b>871,833.68</b>	<b>10,540.70</b>

## 28、信用减值损失

项目	2021年1-6月	2020年1-6月
应收账款信用减值损失		-207,090.10
其他应收款信用减值损失		-121,132.07
<b>合计</b>		<b>-328,222.17</b>

注：信用减值损失（损失以“-”号填列）

## 29、资产减值损失

项目	2020年1-6月	2019年1-6月
存货跌价损失		
坏账损失		
<b>合计</b>	<b>0</b>	<b>0</b>

## 30、其他收益

项目	2021年1-6月	2020年1-6月
即征即退增值税	117,513.65	3,401,846.01
<b>合计</b>	<b>117,513.65</b>	<b>3,401,846.01</b>

## 31、投资收益

项目	2021年1-6月	2020年1-6月
权益法核算的长期股权投资收益	-215,312.06	-726,086.96
<b>合计</b>	<b>-215,312.06</b>	<b>-726,086.96</b>

## 32、营业外支出

项目	2021年1-6月	2020年1-6月
对外捐赠支出		
滞纳金		
坏账损失		
其他	20,208.08	
<b>合计</b>	<b>20,208.08</b>	

## 33、所得税费用

## (1) 所得税费用表

项目	2021年1-6月	2020年1-6月
当期所得税费用		
递延所得税费用		
减：2019年度减免所得税		
减：2018年多交所得税		
<b>合计</b>	<b>0.00</b>	<b>0.00</b>

根据财政部、国家税务总局财税〔2008〕117号文件、国家税务总局（2015）年第76号公告规定：公司以《资源综合利用企业所得税优惠目录》规定的资源作为主要原材料，生产国家非限制和非禁止并符合国家及行业相关标准的产品，减按90%计入企业当年收入总额。我公司综合利用资源原材料名称为废旧电池，生产产品为铅锭、合金铅，符合文件要求并已在国税局办理企业所得税优惠事项备案。

公司2021年1-6月利润总额337,285.91元，2020年1-6月符合条件的综合利用资源生产产品减免收入总额34,031,207.54元。

## 34、现金流量表项目

## (1) 收到的其他与经营活动有关的现金

项目	2021年1-6月	2020年1-6月
政府补助	0.00	0.00
利息收入	243,487.51	123,917.62
其他往来款项	0	0
押金、保证金	3,607,471.72	1,531,962.00
<b>十</b>	<b>3,850,959.23</b>	<b>1,655,879.62</b>

## (2) 支付的其他与经营活动有关的现金

项目	2021年1-6月	2020年1-6月
银行手续费	16,458.85	10,628.31
付现费用支出	6,954,415.30	2,003,021.84
对外捐赠	0.00	0.00

项目	2021年1-6月	2020年1-6月
罚款	0	0
保证金	2,190,011.51	4,214,481.69
<b>合计</b>	<b>9,160,885.66</b>	<b>6,228,131.84</b>

(3) 收到的其他与投资活动有关的现金  
无。

(4) 支付的其他与投资活动有关的现金  
无。

(5) 收到的其他与筹资活动有关的现金

项目	2021年1-6月	2020年1-6月
股东提供借款收到的现金	6,600,000.00	0.00

(6) 支付的其他与筹资活动有关的现金  
无。

### 35、现金流量表补充资料

(1) 现金流量表补充资料

补充资料	2021年1-6月	2020年1-6月
<b>1、将净利润调节为经营活动现金流量：</b>		
净利润	337,285.91	6,385,310.95
加：信用减值损失		328,222.17
固定资产折旧、油气资产折耗、生产性生物资产折旧	473,598.25	1,339,530.40
无形资产摊销	16,764.18	136,431.24
长期待摊费用摊销		
资产处置损失		
固定资产报废损失（收益以“－”号填列）		
公允价值变动损失（收益以“－”号填列）		
财务费用（收益以“－”号填列）	871,833.68	123,830.01
投资损失（收益以“－”号填列）	215,312.06	726,086.96
递延所得税资产减少（增加以“－”号填列）		
递延所得税负债增加（减少以“－”号填列）		
存货的减少（增加以“－”号填列）	1,027,689.81	890,724.07

补充资料	2021年1-6月	2020年1-6月
经营性应收项目的减少（增加以“-”号填列）	- 64,795,399.01	-10,797,817.70
经营性应付项目的增加（减少以“-”号填列）	52,369,164.46	-9,413,300.09
其他		
经营活动产生的现金流量净额	16,924,405.36	-10,280,961.99
<b>2、不涉及现金收支的重大投资和筹资活动：</b>		
债务转为资本		
一年内到期的可转换公司债券		
融资租入固定资产		
<b>3、现金及现金等价物净变动情况：</b>		
现金的期末余额	17,777,431.83	29,026,682.97
减：现金的期初余额	41,809,726.06	41,463,556.46
加：现金等价物的期末余额		
减：现金等价物的期初余额		
现金及现金等价物净增加额	-24,032,294.23	-12,436,873.49
<b>(2) 现金和现金等价物的构成</b>		
项目	2020年1-6月	2020年1-6月
一、现金	17,777,431.8	29,026,682.97
其中：库存现金	5512.45	1,594.45
可随时用于支付的银行存款	17,771,919.3	29,025,088.52
可随时用于支付的其他货币资金		
可用于支付的存放中央银行款项		
存放同业款项		
拆放同业款项		
二、现金等价物		
其中：三个月内到期的债券投资		
三、期末现金及现金等价物余额	17,771,919.3	29,026,682.97
其中：母公司或集团内子公司使用受限制的现金和现金等价物		

## 二、合并范围的变更

截止2020年6月30日，公司合并报表范围未发生变化。

## 三、在其他主体中的权益

### 1、在子公司中的权益



## (1) 企业集团的构成

子公司名称	主要经营地	注册地	业务性质	持股比例 (%)		取得方式
				直接	间接	
邢台松赫环保科技有限公司	河北邢台	河北邢台	生产制造	100.00		新设

## 2、在合营企业或联营企业中的权益

## 重要的合营企业或联营企业

合营企业或联营企业名称	主要经营地	注册地	业务性质	持股比例 (%)		对合营企业或联营企业投资的会计处理方法
				直接	间接	
河北雄安超赫供应链管理有 限公司	河北雄安新区	河北雄安新区	生产制造	40.0 0		权益法

## 四、关联方及其交易

## 1、本公司的控股股东及实际控制人

本公司的控股股东为臧会松，对本公司直接持股比例为 45.6282%。

本公司的实际控制人为臧济水家族（包括臧会松、臧济水、臧会艳、臧会利），对本公司直接持股比例合计为 74.9125%。

其中，臧济水任公司董事长、臧会松任董事兼总经理。

## 2、本公司的子公司情况

本公司所属的子公司详见附注三、1“在子公司中的权益”。

## 3、本公司的合营和联营企业情况

本公司重要的合营和联营企业详见附注三、2“在合营安排或联营企业中的权益”。

## 4、其他关联方情况

其他关联方名称	与本公司的关系
保定金帆废旧电池回收有限公司	臧会松曾持 60% 股权、并担任法定代表人、执行董事、总经理
王博	董事、财务负责人

## 5、关联方交易情况

## (1) 关联租赁情况

本公司作为承租方：

出租方名称	租赁资产种类	报告期确认的租赁费	上年确认的租赁费
保定金帆废旧电池回收有限公司	房屋	0	120,000.00

## (2) 关联担保情况

担保方	被担保方	担保金额	担保起始日	担保到期日	担保是否已经履行完毕
臧济水、臧会松	河北松赫再生资源股份有限公司	6,000,000.00	2019-9-3	2023-9-3	否
臧济水、臧会松	河北松赫再生资源股份有限公司	20,000,000.00	2021-1-18	2026-1-17	否
臧济水、臧会松	邢台松赫环保科技有限公司	35,000,000.00	2021-4-23	2023-4-23	否
臧济水、臧会松	邢台松赫环保科技有限公司	20,000,000.00	2021-6-25	2023-6-24	否

## (3) 关联方资金拆借

关联方名称	拆借金额	起始日	到期日	说明
拆入				
	30,000,000.00	2020-8-7	2021-8-6	
臧会松	13,400,000.00	2020-12-10	2021-12-9	
	6,600,000.00	2021-6-30	2022-6-29	

## (4) 关键管理人员报酬

项目	2020年1-6月	2020年1-6月
关键管理人员报酬	1,131,214.15	1,131,214.15

## 五、股份支付

无。

## 六、承诺及或有事项

截止 2020 年 06 月 30 日，本公司无承诺及或有事项。

## 七、资产负债表日后事项

无

## 八、其他重要事项

截止 2020 年 06 月 30 日，本公司无其他重要事项。

## 九、母公司财务报表主要项目注释

## 1、应收账款

(1) 以摊余成本计量的应收账款

项目	2021.06.30			2020.12.31		
	账面余额	坏账准备	账面价值	账面余额	坏账准备	账面价值
应收账款	18,853,609.69	553,614.47	7,299,995.21	9,905,311.34	1,553,614.47	8,351,696.87
合计	18,853,609.69	553,614.47	7,299,995.21	9,905,311.34	1,553,614.47	8,351,696.87

## (2) 坏账准备

本公司对应收账款，无论是否存在重大融资成分，均按照整个存续期的预期信用损失计量损失准备。

①2021年06月30日，组合计提坏账准备：

组合——账龄组合：

项目	账面金额	整个存续期预期信用损失率%	坏账准备
1年以内	17,262,827.64	0.9	155,448.05
1至2年			-
2至3年	559,726.80	65.59	367,111.18
3年以上	1,031,055.24	100	1,031,055.24
<b>合计</b>	<b>18,853,609.68</b>	<b>8.24</b>	<b>1,553,614.47</b>

② 2020年12月31日，组合计提坏账准备：

组合——账龄组合：

项目	账面金额	比例%	坏账准备
1年以内	8,314,529.30	1.87	155,448.05
1至2年			
2至3年	559,726.80	65.59	367,111.18
3年以上	1,031,055.24	100.00	1,031,055.24
<b>合计</b>	<b>9,905,311.34</b>	<b>15.68</b>	<b>1,553,614.47</b>

## ③ 坏账准备的变动

项目	2021.06.30	本期增加	本期减少		2020.12.31
			转回	转销或核销	
应收账款坏账准备	1,553,614.47		0		1,553,614.47

## (3) 按欠款方归集的期末余额前五名的应收账款情况：

本报告期按欠款方归集的期末余额前五名应收账款汇总金额 19,167,833.68 元，占应收账款期末余额合计数的比例 99.25%，相应计提的坏账准备期末余额汇总金额 1,447,496.55 元。

单位名称	期末余额	账龄	占应收账款总额的比例 (%)	坏账准备期末余额
浙江天能环保科技有限公司	14,802,674.05	1年以内	78.51	242,763.85

单位名称	期末余额	账龄	占应收账款总额的比 例 (%)	坏账准备期末 余额
天津杰士电池有限公司	2,776,653.59	1年以内	14.73	45,537.12
河北金宇晟再生资源利用有限公司	836,916.50	3年以上	4.44	836,916.50
唐山中再生资源开发有限公司	748,740.34	1-2年 59,726.8; 3年以 上 189,013.54	3.97	319,429.88
河北奥冠电源有限责任公司	2849.20	3年以上	0.02	2849.20
<b>合计</b>	<b>19,167,833.68</b>			<b>1,447,496.55</b>

## 2、其他应收款

项目	2021.6.30	2020.12.31
应收利息		
应收股利		
其他应收款	50,493,701.38	5,168,823.04
<b>合计</b>	<b>50,493,701.38</b>	<b>5,168,823.04</b>

## (1) 应收利息情况

无

## (2) 应收股利情况

无

## (3) 其他应收款情况

项目	2021.06.30			2020.12.31		
	账面余额	坏账准备	账面价值	账面余额	坏账准备	账面价值
其他应收款	50,785,185.85	291,484.47	50,493,701.38	5,460,307.51	291,484.47	5,168,823.04
<b>合计</b>	<b>50,785,185.85</b>	<b>291,484.47</b>	<b>50,493,701.38</b>	<b>5,460,307.51</b>	<b>291,484.47</b>	<b>5,168,823.04</b>

## ①坏账准备

A. 2021年06月30日，处于第一阶段的其他应收款坏账准备如下：

	账面余额	未来12月内 预期信用 损失率%	坏账准备	理由
组合计提：				

无风险组合	47,400,000.00	0.00	0.00	
账龄组合	3,385,185.85		291,484.47	
1年以内	3,119,440.35	1.03	32,149.97	
1至2年				
2至3年	10,000.00	35.89%	3,589.00	
3年以上	255,745.50	100.00%	255,745.50	
其他				
<b>合计</b>	<b>50,785,185.85</b>	<b>0.57%</b>	<b>291,484.47</b>	

B. 2021年06月30日，处于第三阶段的其他应收款坏账准备如下：

	账面余额	整个存续期		理由
		预期信用 损失率%	坏账准备	
组合计提：				
账龄组合	255,745.50	100.00	255,745.50	
1年以内				
1至2年				
2至3年				
3年以上	255,745.50	100.00	255,745.50	
其他				
<b>合计</b>	<b>255,745.50</b>	<b>100.00</b>	<b>255,745.50</b>	

C. 2020年12月31日，处于第一阶段的其他应收款坏账准备如下：

	账面余额	未来12个月内		理由
		预期信用 损失率%	坏账准备	
组合计提：				
无风险组合	1,700,000.00	0.00	0.00	
账龄组合	3,760,307.51		291,484.47	
1年以内	3,494,562.01	0.92%	32,149.97	
1至2年			-	
2至3年	10,000.00	35.89%	3,589.00	
3年以上	255,745.50	100.00%	255,745.50	
其他				
<b>合计</b>	<b>5,460,307.51</b>	<b>0.00</b>	<b>291,484.47</b>	

D. 2020年12月31日，处于第三阶段的其他应收款坏账准备如下：

	账面余额	整个存续期		理由
		预期信用 损失率%	坏账准备	
组合计提：				

账龄组合	255,745.00	100.00	255,745.00
1年以内			
1至2年			
2至3年			
3年以上	255,745.00	100.00	255,745.00
其他			
<b>合计</b>	<b>255,745.00</b>	<b>100.00</b>	<b>255,745.00</b>

②其他应收款期末余额前五名单位情况：

单位名称	是否 为关 联方	款项性质	期末余额	账 龄	占其他应收 款期末余额 合计数的比 例（%）	坏账准备期末 余额
邢台松赫环保科技有限公司	否	往来款	46,700,000.00	1年以内	91.96%	
天津国鑫威能源科技有限公司	否	往来款	2,000,000.00	1年以内	3.94%	20,600.00
河北雄安超赫	否	往来款	700,000.00	1年以内	1.38%	
液化空气（天津）有限公司	否	往来款	300,000.00	1年以内	0.59%	3,090.00
国网山西省电力公司 直属单位会计核算中 心	否	往来款	255,745.50	3年以上	0.50%	255,745.50
<b>合计</b>			<b>49,955,745.50</b>		<b>98.37%</b>	<b>279,435.50</b>

### 3、长期股权投资

#### （1）长期股权投资分类

被投资单位	期初余额	本期增减变动			期末余额	减值准 备期末 余额
		追加投资	减少 投资	权益法下确 认的投资损 益		
河北雄安超赫供应链管理有限公司	372,626.46			-215,312.06	157,314.40	
邢台松赫环保科技有限公司	120,000,000.00	0			120,000,000.00	
<b>合计</b>	<b>120,372,626.46</b>	<b>0.00</b>	<b>0.00</b>	<b>-215,312.06</b>	<b>120,157,314.40</b>	

### 4、营业收入和营业成本

（1）营业收入及成本列示如下：

项目	2021年1-6月		2020年1-6月	
	收入	成本	收入	成本
主营业务	183,195,513.28	167,775,331.18	216,592,763.50	203,524,962.15
其他业务	6,201,730.76	6,363,931.47	4,658,563.72	5,053,626.91

项目	2021年1-6月		2020年1-6月	
	收入	成本	收入	成本
合计	189,397,244.04	174,139,262.65	221,251,327.22	208,578,589.06

(2) 主营业务收入及成本（分行业）列示如下：

行业名称	2021年1-6月		2020年1-6月	
	收入	成本	收入	成本
废弃资源综合利用业	183,195,513.28	167,775,331.18	216,592,763.50	203,524,962.15

(3) 主营业务收入及成本（分产品）列示如下：

产品名称	2021年1-6月		2020年1-6月	
	收入	成本	收入	成本
铅锭			29,402,849.55	27,198,966.94
精铅	105,861,578.47	97,697,586.62	124,534,068.72	113,390,716.46
合金铅	77,333,934.81	70,077,744.56	62,655,845.23	62,935,278.75
合计	183,195,513.28	167,775,331.18	216,592,763.50	203,524,962.15

(4) 主营业务收入及成本（分地区）列示如下：

地区名称	2021年1-6月		2020年1-6月	
	收入	成本	收入	成本
境内	183,195,513.28	167,775,331.18	216,592,763.50	203,524,962.15

## 十、补充资料

### 1、当期非经常性损益明细表

项目	金额	说明
非流动性资产处置损益	0	
计入当期损益的政府补助		
对外捐赠支出		
除上述各项之外的其他营业外收入和支出		
非经常性损益总额		
减：非经常性损益的所得税影响数	0.00	
非经常性损益净额		
减：归属于少数股东的非经常性损益净影响数		
归属于公司普通股股东的非经常性损益	0	

### 2、净资产收益率及每股收益



报告期利润	加权平均净资产收益率 (%)	每股收益	
		基本每股收益	稀释每股收益
归属于公司普通股股东的净利润	1.30	0.003	0.003
扣除非经常损益后归属于普通股股东的净利润	1.30	0.003	0.003

河北松赫再生资源股份有限公司

2021年6月30日

## 第七节 备查文件目录

- （一）载有公司负责人、主管会计工作负责人、会计机构负责人（会计主管人员）签名并盖章的财务报表。
- （二）载有会计师事务所盖章、注册会计师签名并盖章的审计报告原件（如有）。
- （三）报告期内在指定信息披露平台上公开披露过的所有公司文件的正本及公告的原稿。

文件备置地址：

河北松赫再生资源股份有限公司董秘办公室