

# 国金鑫意医药消费混合型发起式证券投资 基金 2021 年中期报告

2021 年 6 月 30 日

基金管理人：国金基金管理有限公司

基金托管人：浙商银行股份有限公司

送出日期：2021 年 8 月 27 日

## § 1 重要提示及目录

### 1.1 重要提示

基金管理人的董事会、董事保证本报告所载资料不存在虚假记载、误导性陈述或重大遗漏，并对其内容的真实性、准确性和完整性承担个别及连带的法律责任。本中期报告已经三分之二以上独立董事签字同意，并由董事长签发。

基金托管人浙商银行股份有限公司根据本基金合同规定，于 2021 年 8 月 26 日复核了本报告中的财务指标、净值表现、利润分配情况、财务会计报告、投资组合报告等内容，保证复核内容不存在虚假记载、误导性陈述或者重大遗漏。

基金管理人承诺以诚实信用、勤勉尽责的原则管理和运用基金资产，但不保证基金一定盈利。

基金的过往业绩并不代表其未来表现。投资有风险，投资者在作出投资决策前应仔细阅读本基金的招募说明书及其更新。

本报告中的财务资料未经审计。

本报告期自 2021 年 1 月 1 日起至 2021 年 6 月 30 日止。

## 1.2 目录

<b>§1 重要提示及目录</b>	<b>2</b>
1.1 重要提示	2
1.2 目录	3
<b>§2 基金简介</b>	<b>6</b>
2.1 基金基本情况	6
2.2 基金产品说明	6
2.3 基金管理人和基金托管人	6
2.4 信息披露方式	7
2.5 其他相关资料	7
<b>§3 主要财务指标和基金净值表现</b>	<b>8</b>
3.1 主要会计数据和财务指标	8
3.2 基金净值表现	8
3.3 其他指标	10
<b>§4 管理人报告</b>	<b>11</b>
4.1 基金管理人及基金经理情况	11
4.2 管理人对报告期内本基金运作合规守信情况的说明	12
4.3 管理人对报告期内公平交易情况的专项说明	12
4.4 管理人对报告期内基金的投资策略和业绩表现的说明	13
4.5 管理人对宏观经济、证券市场及行业走势的简要展望	13
4.6 管理人对报告期内基金估值程序等事项的说明	14
4.7 管理人对报告期内基金利润分配情况的说明	14
4.8 报告期内管理人对本基金持有人数或基金资产净值预警情形的说明	14
<b>§5 托管人报告</b>	<b>15</b>
5.1 报告期内本基金托管人合规守信情况声明	15
5.2 托管人对报告期内本基金投资运作合规守信、净值计算、利润分配等情况的说明	15
5.3 托管人对本中期报告中财务信息等内容真实、准确和完整发表意见	15
<b>§6 半年度财务会计报告（未经审计）</b>	<b>16</b>
6.1 资产负债表	16
6.2 利润表	17

6.3 所有者权益（基金净值）变动表 .....	18
6.4 报表附注 .....	19
<b>§7 投资组合报告 .....</b>	<b>48</b>
7.1 期末基金资产组合情况 .....	48
7.2 期末按行业分类的股票投资组合 .....	48
7.3 期末按公允价值占基金资产净值比例大小排序的所有股票投资明细 .....	49
7.4 报告期内股票投资组合的重大变动 .....	51
7.5 期末按债券品种分类的债券投资组合 .....	53
7.6 期末按公允价值占基金资产净值比例大小排序的前五名债券投资明细 .....	53
7.7 期末按公允价值占基金资产净值比例大小排序的所有资产支持证券投资明细 .....	54
7.8 报告期末按公允价值占基金资产净值比例大小排序的前五名贵金属投资明细 .....	54
7.9 期末按公允价值占基金资产净值比例大小排序的前五名权证投资明细 .....	54
7.10 报告期末本基金投资的股指期货交易情况说明 .....	54
7.11 报告期末本基金投资的国债期货交易情况说明 .....	54
7.12 投资组合报告附注 .....	54
<b>§8 基金份额持有人信息 .....</b>	<b>57</b>
8.1 期末基金份额持有人户数及持有人结构 .....	57
8.2 期末基金管理人的从业人员持有本基金的情况 .....	57
8.3 期末基金管理人的从业人员持有本开放式基金份额总量区间的情况 .....	57
8.4 发起式基金发起资金持有份额情况 .....	58
<b>§9 开放式基金份额变动 .....</b>	<b>59</b>
<b>§10 重大事件揭示 .....</b>	<b>60</b>
10.1 基金份额持有人大会决议 .....	60
10.2 基金管理人、基金托管人的专门基金托管部门的重大人事变动 .....	60
10.3 涉及基金管理人、基金财产、基金托管业务的诉讼 .....	60
10.4 基金投资策略的改变 .....	60
10.5 为基金进行审计的会计师事务所情况 .....	60
10.6 管理人、托管人及其高级管理人员受稽查或处罚等情况 .....	60
10.7 基金租用证券公司交易单元的有关情况 .....	60
10.8 其他重大事件 .....	61

<b>§11 影响投资者决策的其他重要信息 .....</b>	<b>63</b>
11.1 报告期内单一投资者持有基金份额比例达到或超过 20%的情况 .....	63
11.2 影响投资者决策的其他重要信息 .....	63
<b>§12 备查文件目录 .....</b>	<b>64</b>
12.1 备查文件目录 .....	64
12.2 存放地点 .....	64
12.3 查阅方式 .....	64

## § 2 基金简介

### 2.1 基金基本情况

基金名称	国金鑫意医药消费混合型发起式证券投资基金	
基金简称	国金鑫意医药消费	
场内简称	-	
基金主代码	009507	
基金运作方式	契约型开放式	
基金合同生效日	2020年6月30日	
基金管理人	国金基金管理有限公司	
基金托管人	浙商银行股份有限公司	
报告期末基金份额总额	204,348,110.92份	
基金合同存续期	不定期	
基金份额上市的证券交易所	-	
上市日期	-	
下属分级基金的基金简称:	国金鑫意医药消费 A	国金鑫意医药消费 C
下属分级基金场内简称:	-	-
下属分级基金的交易代码:	009507	009508
报告期末下属分级基金的份额总额	128,270,926.13份	76,077,184.79份

注：无

### 2.2 基金产品说明

投资目标	本基金主要投资于医药和消费主题相关的具有持续增长潜力的优质上市公司，在有效控制投资组合风险的前提下，通过积极主动的资产配置，力争获得超越业绩比较基准的收益。	
投资策略	本基金通过对宏观经济环境、政策形势、证券市场走势的综合分析，主动判断市场时机，进行积极的资产配置，合理确定基金在股票、债券等各类资产类别上的投资比例，并随着各类资产风险收益特征的相对变化，适时进行动态调整。	
业绩比较基准	中证医药卫生指数收益率*40%+中证内地消费主题指数收益率*40%+中证全债指数收益率*20%	
风险收益特征	本基金为混合型基金，其风险和预期收益低于股票型基金，高于货币市场基金、债券型基金。	
	国金鑫意医药消费 A	国金鑫意医药消费 C
下属分级基金的风险收益特征	本基金为混合型基金，其风险和预期收益低于股票型基金，高于货币市场基金、债券型基金。	本基金为混合型基金，其风险和预期收益低于股票型基金，高于货币市场基金、债券型基金。

注：无

### 2.3 基金管理人和基金托管人

项目		基金管理人	基金托管人
名称		国金基金管理有限公司	浙商银行股份有限公司
信息披露负责人	姓名	张丽	朱巍

	联系电话	010-88005632	0571-87659806
	电子邮箱	zhangli@gfund.com	zhuwei@czbank.com
客户服务电话		4000-2000-18	95527
传真		010-88005666	0571-88268688
注册地址		北京市怀柔区府前街三号楼 3-6	杭州市萧山区鸿宁路 1788 号
办公地址		北京市海淀区西三环北路 87 号国际财经中心 D 座 14 层	杭州市延安路 368 号
邮政编码		100089	310006
法定代表人		尹庆军	沈仁康

## 2.4 信息披露方式

本基金选定的信息披露报纸名称	《证券时报》
登载基金中期报告正文的管理人互联网网址	www.gfund.com
基金中期报告备置地点	基金管理人和基金托管人的办公场所

## 2.5 其他相关资料

项目	名称	办公地址
注册登记机构	国金基金管理有限公司	北京市海淀区西三环北路 87 号国际财经中心 D 座 14 层

## § 3 主要财务指标和基金净值表现

### 3.1 主要会计数据和财务指标

金额单位：人民币元

基金级别	国金鑫意医药消费 A	国金鑫意医药消费 C
3.1.1 期间数据和指标	报告期(2021年1月1日 - 2021年6月30日)	报告期(2021年1月1日 - 2021年6月30日)
本期已实现收益	25,985,885.22	21,523,265.35
本期利润	10,116,059.86	9,894,380.64
加权平均基金份额本期利润	0.0604	0.0727
本期加权平均净值利润率	5.20%	6.21%
本期基金份额净值增长率	3.30%	3.03%
3.1.2 期末数据和指标	报告期末(2021年6月30日)	
期末可供分配利润	22,288,620.49	12,749,712.62
期末可供分配基金份额利润	0.1738	0.1676
期末基金资产净值	150,739,923.92	88,952,030.19
期末基金份额净值	1.1752	1.1692
3.1.3 累计期末指标	报告期末(2021年6月30日)	
基金份额累计净值增长率	17.52%	16.92%

注：1. 本期已实现收益指基金本期利息收入、投资收益、其他收入（不含公允价值变动收益）扣除相关费用后的余额，本期利润为本期已实现收益加上本期公允价值变动收益。

2. 期末可供分配利润的计算方法：如果期末未分配利润的未实现部分为正数，则期末可供分配利润的金额为期末未分配利润的已实现部分；如果期末未分配利润的未实现部分为负数，则期末可供分配利润的金额为期末未分配利润（已实现部分相抵未实现部分）。

3. 所述基金业绩指标不包括持有人认购或交易基金的各项费用，计入费用后实际收益水平要低于所列数字。

### 3.2 基金净值表现

#### 3.2.1 基金份额净值增长率及其与同期业绩比较基准收益率的比较

国金鑫意医药消费 A

阶段	份额净值增长率①	份额净值增长率标准差②	业绩比较基准收益率③	业绩比较基准收益率标准差④	①-③	②-④
过去一个月	-2.10%	0.91%	-2.13%	0.87%	0.03%	0.04%
过去三个月	7.13%	1.09%	6.62%	1.05%	0.51%	0.04%
过去六个月	3.30%	1.63%	3.13%	1.40%	0.17%	0.23%
过去一年	17.52%	1.29%	25.44%	1.32%	-7.92%	-0.03%



自基金合同生效起至今	17.52%	1.29%	26.86%	1.32%	-9.34%	-0.03%
------------	--------	-------	--------	-------	--------	--------

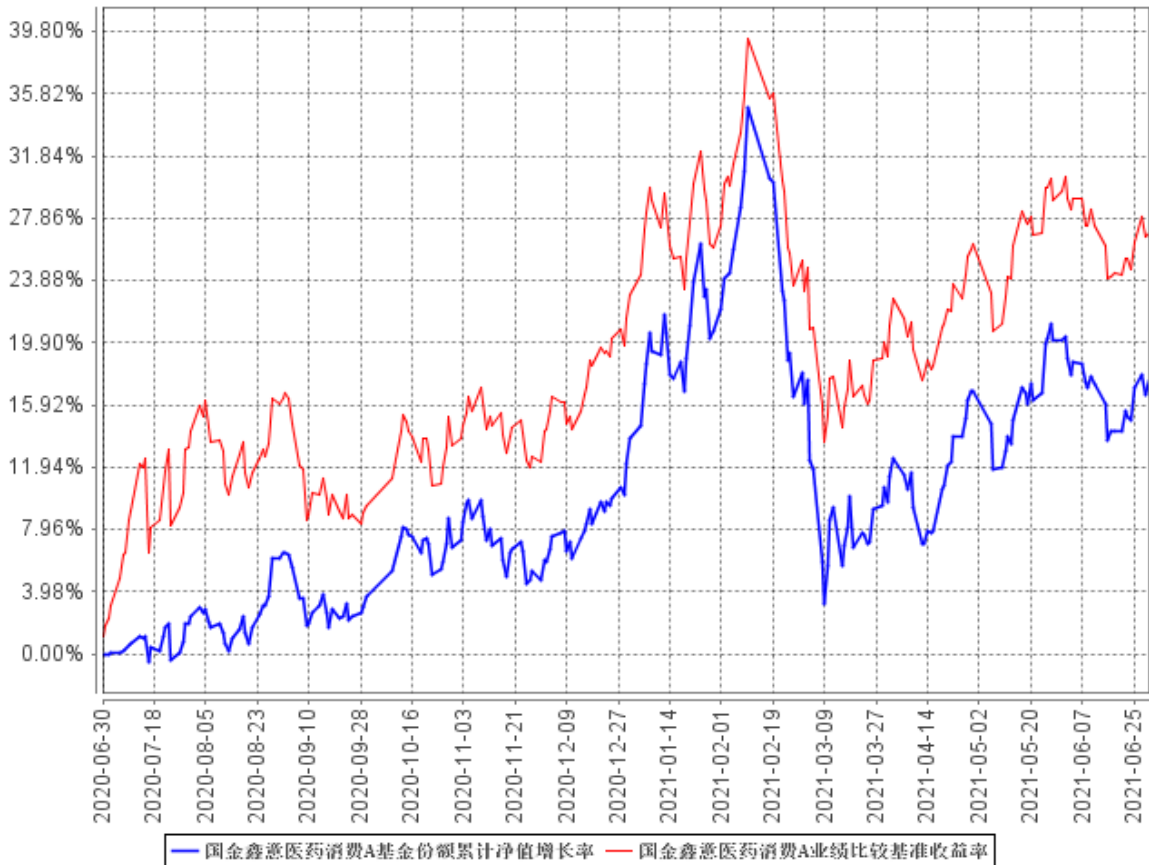
国金鑫意医药消费 C

阶段	份额净值增长率①	份额净值增长率标准差②	业绩比较基准收益率③	业绩比较基准收益率标准差④	①-③	②-④
过去一个月	-2.14%	0.91%	-2.13%	0.87%	-0.01%	0.04%
过去三个月	6.99%	1.09%	6.62%	1.05%	0.37%	0.04%
过去六个月	3.03%	1.63%	3.13%	1.40%	-0.10%	0.23%
过去一年	16.92%	1.29%	25.44%	1.32%	-8.52%	-0.03%
自基金合同生效起至今	16.92%	1.29%	26.86%	1.32%	-9.94%	-0.03%

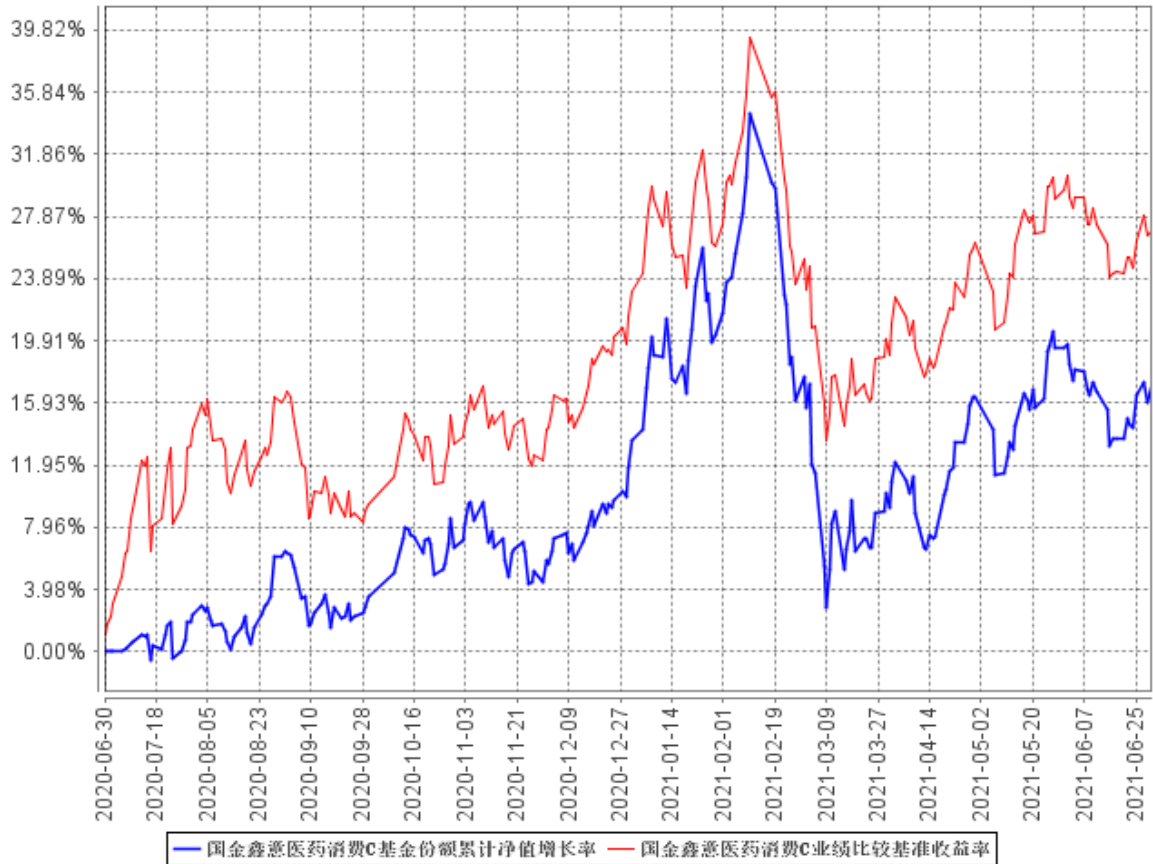
注：本基金的业绩比较基准为：中证医药卫生指数收益率×40%+中证内地消费主题指数收益率×40%+中证全债指数收益率×20%。

### 3.2.2 自基金合同生效以来基金份额累计净值增长率变动及其与同期业绩比较基准收益率变动的比较

国金鑫意医药消费A基金份额累计净值增长率与同期业绩比较基准收益率的历史走势对比图



国金鑫意医药消费C基金份额累计净值增长率与同期业绩比较基准收益率的历史走势对比图



注：1、本基金 A 类份额、C 类份额基金合同生效日为 2020 年 6 月 30 日，图示日期为 2020 年 6 月 30 日至 2021 年 6 月 30 日。

2、本基金建仓期为 2020 年 6 月 30 日至 2020 年 12 月 29 日，建仓期结束时本基金各项资产配置比例符合合同约定。

### 3.3 其他指标

注：无

## § 4 管理人报告

### 4.1 基金管理人及基金经理情况

#### 4.1.1 基金管理人及其管理基金的经验

国金基金管理有限公司（原名称为“国金通用基金管理有限公司”）经中国证券监督管理委员会（证监许可[2011]1661号）批准，于2011年11月2日成立，总部设在北京。公司注册资本为3.6亿元人民币，股东为国金证券股份有限公司、苏州工业园区兆润投资控股集团有限公司、广东宝丽华新能源股份有限公司、涌金投资控股有限公司，股权比例分别为49%、19.5%、19.5%和12%。截至2021年6月30日，国金基金管理有限公司共管理25只公募基金，具体包括国金国鑫灵活配置混合型发起式证券投资基金、国金沪深300指数增强证券投资基金、国金鑫盈货币市场证券投资基金、国金金腾通货币市场证券投资基金、国金上证50指数增强证券投资基金（LOF）、国金众赢货币市场证券投资基金、国金鑫新灵活配置混合型证券投资基金（LOF）、国金及第中短债债券型证券投资基金、国金鑫瑞灵活配置混合型证券投资基金、国金民丰回报6个月定期开放混合型证券投资基金、国金量化多策略灵活配置混合型证券投资基金、国金量化多因子股票型证券投资基金、国金量化添利定期开放债券型发起式证券投资基金、国金惠盈纯债债券型证券投资基金、国金惠鑫短债债券型证券投资基金、国金标普中国A股低波红利指数增强证券投资基金（LOF）、国金惠远纯债债券型证券投资基金、国金惠安利率债债券型证券投资基金、国金鑫意医药消费混合型发起式证券投资基金、国金惠享一年定期开放纯债债券型发起式证券投资基金、国金惠丰39个月定期开放债券型证券投资基金、国金鑫悦经济新动能混合型证券投资基金、国金惠宁中短期利率债债券型证券投资基金、国金自主创新混合型证券投资基金、国金惠诚债券型证券投资基金。

#### 4.1.2 基金经理（或基金经理小组）及基金经理助理简介

姓名	职务	任本基金的基金经理（助理）期限		证券从业年限	说明
		任职日期	离任日期		
张航	本基金基金经理，国金民丰回报、国金国鑫发起、国金鑫悦经济新动能、国金	2020年6月30日	-	15	张航先生，中央财经大学博士。2006年6月至2011年4月在长盛基金管理有限公司任研究部研究员，2011年4月至2016年4月先后历任新华资产管理有限公司首席策略研究员、消费行业研究组组长、股票投资经理，2016年4月至2016年8月在北京汇

	自主创新、国金惠诚基金经理，主动权益投资部总经理兼主动权益投资总监。			垠天然投资基金管理有限公司投资部任常务副总裁，2016年9月至2019年1月任北京忠诚志业资本管理有限公司研究部研究总监、副总经理。2019年2月加入国金基金管理有限公司，历任主动权益投资部副总监；现任主动权益投资部总经理兼主动权益投资总监。
--	------------------------------------	--	--	---

注：（1）任职日期和离任日期分别指根据公司决定确定的聘任日期和解聘日期，首任基金经理的任职日期按基金合同生效日填写；（2）证券从业的含义遵从行业协会《证券业从业人员资格管理办法》的相关规定。

#### 4.1.3 期末兼任私募资产管理计划投资经理的基金经理同时管理的产品情况

注：截至本报告期末，不存在基金经理兼任私募资产管理计划投资经理的情况。

#### 4.2 管理人对报告期内本基金运作合规守信情况的说明

本基金管理人在本报告期内严格遵守《中华人民共和国证券法》、《中华人民共和国证券投资基金法》、《公开募集证券投资基金运作管理办法》、《国金鑫意医药消费混合型发起式证券投资基金基金合同》和其他有关法律法规的规定，本着诚实信用、勤勉尽责的原则管理和运用基金资产，在严格控制风险的基础上，为基金份额持有人谋求利益，无损害基金份额持有人利益的行为。本基金无违法、违规行为。本基金投资组合符合有关法规及基金合同的约定。

#### 4.3 管理人对报告期内公平交易情况的专项说明

##### 4.3.1 公平交易制度的执行情况

报告期内，本基金管理人严格执行了《证券投资基金管理公司公平交易制度指导意见》和《国金基金管理有限公司公平交易管理办法》的规定，通过制度、流程和系统等方式在各业务环节严格控制交易公平执行，公平对待旗下所有投资组合。在投资决策内部控制方面，各投资组合按投资管理制度和流程独立决策，并在获得投资信息、投资建议和实施投资决策方面享有公平的机会；在交易执行控制方面，通过完善交易范围内各类交易的公平交易执行细则、严格的流程控制、持续的技术改进，确保公平交易原则的实现；在行为监控和分析评估方面，通过 IT 系统和人工监控等方式进行日常监控，确保做好公平交易的监控和分析。

##### 4.3.2 异常交易行为的专项说明

报告期内，未发现本基金存在异常交易行为。

报告期内，本基金管理人管理的所有投资组合参与的交易所公开竞价交易，未出现同日反向交易成交较少的单边交易量超过该证券当日成交量的 19% 的情况。

#### **4.4 管理人对报告期内基金的投资策略和业绩表现的说明**

##### **4.4.1 报告期内基金投资策略和运作分析**

2021 年上半年，全球股市依然持续上涨，A 股市场则体现震荡特征，1 季度调整后，也迎来了反弹。上半年整体看，沪深 300 上涨幅度为 0.43%。上半年出现大幅震荡主要原因还是对流动性的担心。1 季度，因为美国国债利率快速上升，引发了市场对海外流动性收紧的担心，但 2 季度，美债收益率企稳，市场开始反弹。同时，2 季度市场在利率企稳后，风险偏好明显提升，成长板块表现好于周期板块和价值板块，因此，2 季度沪深 300 涨幅落后于创业板指数。2 季度反弹中表现较好的行业是电气设备、电子、汽车。1 季度表现较好的公用事业和银行都出现一定下跌。本基金 2 季度行业配置依然保持对医药配置比例，医药我们重点配置的为医药器械、医疗服务等，消费我们重点配置白酒、家电及一些必选消费。总体本基金上半年涨幅强于沪深 300，落后与医药指数，主要原因为上半年内地消费指数下跌了 4.25%。

##### **4.4.2 报告期内基金的业绩表现**

截至本报告期末，本基金 A 类份额净值为 1.1752 元，累计单位净值为 1.1752 元；本报告期 A 类份额净值增长率为 3.30%，同期业绩比较基准增长率为 3.13%。

截至本报告期末，本基金 C 类份额净值为 1.1692 元，累计单位净值为 1.1692 元；本报告期 C 类份额净值增长率为 3.03%，同期业绩比较基准增长率为 3.13%。

#### **4.5 管理人对宏观经济、证券市场及行业走势的简要展望**

对于下半年，我们认为投资的宏观环境为“需求趋弱、宽松延续、结构分化”：需求趋弱指，国内经济整体经济向上态势不变，但和 2021 年上半年增速而言有所放缓；宽松延续是指，在国内经济复苏动减弱情况下，货币财政政策和产业政策会配套出台，保持中国经济向好的状态；结构分化是指股票市场我们的判断为延续震荡走势，但行业表现会受景气度影响出现行业分化。目前下半年从国家政策意图看，对涉及民生领域的改革正在加快，尤其是房地产、教育、医疗、互联网等领域的改革。改革初期，会对目前行业投资产生扰动和迷惑，之前的行业格局可能业会发生一些变化。本基金为医药消费主题基金，主要聚焦于民生领域投资，我们下半年将积极观察政策改革带来的行业变化。从长期看，我们对医药消费领域依然看好，习近平总书记在党的十九大报告中明确指出：“中国特色社会主义进入新时代，我国社会主要矛盾已经转化为人民日益增长的美好生活需要和不平衡不充分的发展之间的矛盾。”目前改革正式在解决这些矛盾，以达到长期良性发展。我们认为改革后，消费和医疗将酝酿不少新的机会，也将成为我们重点的投资方向。

#### **4.6 管理人对报告期内基金估值程序等事项的说明**

报告期内，本基金管理人按照《企业会计准则》、《证券投资基金会计核算业务指引》、中国证监会相关规定及基金合同关于估值的约定，严格执行内部估值控制程序，对基金所持有的投资品种进行估值。

公司设立的基金估值委员会为公司基金估值决策机构，估值委员会由公司督察长、投资总监、运营总监、清算业务负责人、研究部门负责人、风控业务负责人、合规业务负责人组成，可根据需要邀请产品托管行代表、公司独立董事、会计师事务所代表等外部人员参加。公司运营总监为公司基金估值委员会主席。运营支持部根据估值委员会的估值意见进行相关具体的估值调整或处理，并负责与托管行进行估值结果的核对，运营支持部业务人员复核后使用。基金经理作为估值委员会的成员之一，在基金估值定价过程中，充分表达对相关问题及定价方案的意见或建议，参与估值方案提议的制定，但对估值政策和估值方案不具备最终表决权。本基金管理人参与估值流程的各方之间不存在任何的重大利益冲突。

公司与中央国债登记结算有限责任公司签署了《中债收益率曲线和中债估值最终用户服务协议》，并依据其提供的中债收益率曲线及估值价格对公司旗下基金持有的银行间固定收益品种进行估值。

#### **4.7 管理人对报告期内基金利润分配情况的说明**

根据基金相关法律法规和基金合同，结合本基金实际运作情况，本报告期内，本基金未进行利润分配，不存在应分配而未分配的情况。

#### **4.8 报告期内管理人对本基金持有人数或基金资产净值预警情形的说明**

本报告期内，本基金无连续二十个工作日出现基金份额持有人数量不满二百人或者基金资产净值低于五千万元的情形。

## § 5 托管人报告

### 5.1 报告期内本基金托管人遵规守信情况声明

本报告期内，本基金托管人在对国金鑫意医药消费混合型发起式证券投资基金的托管过程中，严格遵守《证券投资基金法》及其他法律法规和基金合同的有关规定，不存在损害基金份额持有人利益的行为，完全尽职尽责地履行了基金托管人应尽的义务。

### 5.2 托管人对报告期内本基金投资运作遵规守信、净值计算、利润分配等情况的说明

本报告期内，国金鑫意医药消费混合型发起式证券投资基金的管理人——国金基金管理有限公司在国金鑫意医药消费混合型发起式证券投资基金的投资运作、基金资产净值计算、基金费用开支及利润分配等问题上，不存在损害基金份额持有人利益的行为，在各重要方面的运作严格按照基金合同的规定进行。本报告期内，国金鑫意医药消费混合型发起式证券投资基金未进行利润分配。

### 5.3 托管人对本中期报告中财务信息等内容的真实、准确和完整发表意见

本托管人依法对国金基金管理有限公司编制和披露的国金鑫意医药消费混合型发起式证券投资基金 2021 年中期报告中财务指标、净值表现、利润分配情况、财务会计报告、投资组合报告等内容进行了复核，以上内容真实、准确和完整。

## § 6 半年度财务会计报告（未经审计）

### 6.1 资产负债表

会计主体：国金鑫意医药消费混合型发起式证券投资基金

报告截止日：2021年6月30日

单位：人民币元

资产	附注号	本期末 2021年6月30日	上年度末 2020年12月31日
<b>资产：</b>			
银行存款	6.4.7.1	23,708,953.61	58,302,854.99
结算备付金		2,216,128.06	8,895,595.65
存出保证金		244,469.32	317,766.12
交易性金融资产	6.4.7.2	217,141,096.40	493,256,979.61
其中：股票投资		203,603,389.64	493,256,979.61
基金投资		-	-
债券投资		13,537,706.76	-
资产支持证券投资		-	-
贵金属投资		-	-
衍生金融资产	6.4.7.3	-	-
买入返售金融资产	6.4.7.4	-	-
应收证券清算款		-	17,124,832.40
应收利息	6.4.7.5	271,319.24	14,171.52
应收股利		-	-
应收申购款		619,735.09	788,349.42
递延所得税资产		-	-
其他资产	6.4.7.6	-	-
资产总计		244,201,701.72	578,700,549.71
<b>负债和所有者权益</b>	<b>附注号</b>	<b>本期末 2021年6月30日</b>	<b>上年度末 2020年12月31日</b>
<b>负债：</b>			
短期借款		-	-
交易性金融负债		-	-
衍生金融负债	6.4.7.3	-	-
卖出回购金融资产款		-	-
应付证券清算款		-	-
应付赎回款		3,360,698.60	8,052,595.95
应付管理人报酬		300,989.85	721,766.81
应付托管费		40,131.99	96,235.59
应付销售服务费		36,756.50	117,436.00
应付交易费用	6.4.7.7	671,064.47	502,223.48
应交税费		2.64	-



应付利息		-	-
应付利润		-	-
递延所得税负债		-	-
其他负债	6.4.7.8	100,103.56	123,887.85
负债合计		4,509,747.61	9,614,145.68
<b>所有者权益：</b>			
实收基金	6.4.7.9	204,348,110.92	500,859,313.58
未分配利润	6.4.7.10	35,343,843.19	68,227,090.45
所有者权益合计		239,691,954.11	569,086,404.03
负债和所有者权益总计		244,201,701.72	578,700,549.71

注：报告截止日 2021 年 6 月 30 日，国金鑫意医药消费 A 基金份额净值 1.1752 元，基金份额总额 128,270,926.13 份；国金鑫意医药消费 C 基金份额净值 1.1692 元，基金份额总额 76,077,184.79 份。国金鑫意医药消费份额总额合计为 204,348,110.92 份。

## 6.2 利润表

会计主体：国金鑫意医药消费混合型发起式证券投资基金

本报告期：2021 年 1 月 1 日至 2021 年 6 月 30 日

单位：人民币元

项目	附注号	本期 2021 年 1 月 1 日至 2021 年 6 月 30 日	上年度可比期间 2020 年 6 月 30 日(基金 合同生效日)至 2020 年 6 月 30 日
<b>一、收入</b>		24,590,275.60	6,086.04
1.利息收入		307,507.77	6,086.04
其中：存款利息收入	6.4.7.11	95,301.84	6,086.04
债券利息收入		203,640.03	-
资产支持证券利息收入		-	-
买入返售金融资产收入		8,565.90	-
证券出借利息收入		-	-
其他利息收入		-	-
2.投资收益（损失以“-”填列）		51,294,750.81	-
其中：股票投资收益	6.4.7.12	50,349,872.86	-
基金投资收益		-	-
债券投资收益	6.4.7.13	-58,969.90	-
资产支持证券投资收益	6.4.7.13.5	-	-
贵金属投资收益	6.4.7.14	-	-
衍生工具收益	6.4.7.15	-	-
股利收益	6.4.7.16	1,003,847.85	-
3.公允价值变动收益（损失以“-”号填列）	6.4.7.17	-27,498,710.07	-
4.汇兑收益（损失以“-”号填		-	-

列)			
5.其他收入(损失以“-”号填列)	6.4.7.18	486,727.09	-
<b>减:二、费用</b>		4,579,835.10	594.59
1. 管理人报酬	6.4.10.2.1	2,678,086.76	-
2. 托管费	6.4.10.2.2	357,078.31	-
3. 销售服务费	6.4.10.2.3	404,773.93	-
4. 交易费用	6.4.7.19	1,045,675.82	-
5. 利息支出		-	-
其中: 卖出回购金融资产支出		-	-
6. 税金及附加		0.73	-
7. 其他费用	6.4.7.20	94,219.55	594.59
<b>三、利润总额(亏损总额以“-”号填列)</b>		20,010,440.50	5,491.45
减: 所得税费用		-	-
<b>四、净利润(净亏损以“-”号填列)</b>		20,010,440.50	5,491.45

### 6.3 所有者权益(基金净值)变动表

会计主体: 国金鑫意医药消费混合型发起式证券投资基金

本报告期: 2021年1月1日至2021年6月30日

单位: 人民币元

项目	本期 2021年1月1日至2021年6月30日		
	实收基金	未分配利润	所有者权益合计
一、期初所有者权益(基金净值)	500,859,313.58	68,227,090.45	569,086,404.03
二、本期经营活动产生的基金净值变动数(本期利润)	-	20,010,440.50	20,010,440.50
三、本期基金份额交易产生的基金净值变动数(净值减少以“-”号填列)	-296,511,202.66	-52,893,687.76	-349,404,890.42
其中: 1.基金申购款	117,191,317.66	22,250,673.79	139,441,991.45
2.基金赎回款	-413,702,520.32	-75,144,361.55	-488,846,881.87
四、本期向基金份额持	-	-	-



册登记机构均为国金基金管理有限公司，基金托管人为浙商银行股份有限公司。

本基金投资于依法发行上市的股票、债券等金融工具及法律法规或中国证监会允许基金投资的其他金融工具。具体包括：股票（包含中小板、创业板、及其他依法发行上市的股票）、债券（国债、金融债、企业债、公司债、次级债、可转换债券（含分离交易可转债）、可交换公司债券、央行票据、短期融资券、超短期融资券、中期票据）、资产支持证券、债券回购、同业存单、银行存款、股指期货、国债期货、货币市场工具以及法律法规或中国证监会允许基金投资的其他金融工具（但须符合中国证监会的相关规定）。

本基金业绩比较基准为：中证医药卫生指数收益率\*40%+中证内地消费主题指数收益率\*40%+中证全债指数收益率\*20%

#### **6.4.2 会计报表的编制基础**

本财务报表系按照财政部颁布的《企业会计准则—基本准则》以及其后颁布及修订的具体会计准则、应用指南、解释以及其他相关规定（以下统称“企业会计准则”）编制，同时，对于在具体会计核算和信息披露方面，也参考了中国证券投资基金业协会修订并发布的《证券投资基金会计核算业务指引》、中国证监会制定的《中国证券监督管理委员会关于证券投资基金估值业务的指导意见》、《公开募集证券投资基金信息披露管理办法》、《证券投资基金信息披露内容与格式准则》第3号《半年度报告的内容与格式》、《证券投资基金信息披露编报规则》第3号《会计报表附注的编制及披露》、《证券投资基金信息披露XBRL模板第3号〈年度报告和中期报告〉》及其他中国证监会及中国证券投资基金业协会颁布的相关规定及参考意见。

本财务报表以本基金持续经营为基础列报。

#### **6.4.3 遵循企业会计准则及其他有关规定的声明**

本财务报表符合企业会计准则的要求，真实、完整地反映了本基金于2021年6月30日的财务状况以及2021年1月1日至2021年6月30日止会计期间的经营成果和净值变动情况。

#### **6.4.4 重要会计政策和会计估计**

本报告期所采用的会计政策、会计估计与最近一期年度报告相一致。

本基金本报告期无其他重要的会计政策和会计估计。

##### **6.4.4.1 会计年度**

-

##### **6.4.4.2 记账本位币**

-

#### **6.4.4.3 金融资产和金融负债的分类**

-

#### **6.4.4.4 金融资产和金融负债的初始确认、后续计量和终止确认**

-

#### **6.4.4.5 金融资产和金融负债的估值原则**

-

#### **6.4.4.6 金融资产和金融负债的抵销**

-

#### **6.4.4.7 实收基金**

-

#### **6.4.4.8 损益平准金**

-

#### **6.4.4.9 收入/(损失)的确认和计量**

-

#### **6.4.4.10 费用的确认和计量**

-

#### **6.4.4.11 基金的收益分配政策**

-

#### **6.4.4.12 分部报告**

-

#### **6.4.4.13 其他重要的会计政策和会计估计**

-

#### **6.4.5 会计政策和会计估计变更以及差错更正的说明**

##### **6.4.5.1 会计政策变更的说明**

-

## 6.4.5.2 会计估计变更的说明

-

## 6.4.5.3 差错更正的说明

-

## 6.4.6 税项

### 6.4.6.1 印花税

经国务院批准，财政部、国家税务总局研究决定，自 2008 年 4 月 24 日起，调整证券（股票）交易印花税税率，由原先的 3‰调整为 1‰；

经国务院批准，财政部、国家税务总局研究决定，自 2008 年 9 月 19 日起，调整由出让方按证券（股票）交易印花税税率缴纳印花税，受让方不再征收，税率不变；

### 6.4.6.2 增值税

根据财政部、国家税务总局财税[2016]36 号文《关于全面推开营业税改增值税试点的通知》的规定，对证券投资基金（封闭式证券投资基金，开放式证券投资基金）管理人运用基金买卖股票、债券的转让收入免征增值税；国债、地方政府债利息收入以及金融同业往来利息收入免征增值税；存款利息收入不征收增值税；

根据财政部、国家税务总局财税[2016]46 号文《关于进一步明确全面推开营改增试点金融业有关政策的通知》的规定，金融机构开展的质押式买入返售金融商品业务及持有政策性金融债券取得的利息收入属于金融同业往来利息收入；

根据财政部、国家税务总局财税[2016]70 号文《关于金融机构同业往来等增值税政策的补充通知》的规定，金融机构开展的买断式买入返售金融商品业务、同业存款、同业存单以及持有金融债券取得的利息收入属于金融同业往来利息收入；

根据财政部、国家税务总局财税[2016]140 号文《关于明确金融、房地产开发、教育辅助服务等增值税政策的通知》的规定，资管产品运营过程中发生的增值税应税行为，以资管产品管理人为增值税纳税人；

根据财政部、国家税务总局财税[2017]56 号文《关于资管产品增值税有关问题的通知》的规定，自 2018 年 1 月 1 日起，资管产品管理人运营资管产品过程中发生的增值税应税行为（以下简称“资管产品运营业务”），暂适用简易计税方法，按照 3%的征收率缴纳增值税，资管产品管理人未分别核算资管产品运营业务和其他业务的销售额和增值税应纳税额的除外。资管产品管理人可选择分别或汇总核算资管产品运营业务销售额和增值税应纳税额。对资管产品在 2018 年 1 月 1 日前运营过程中发生的增值税应税行为，未缴纳增值税的，不再缴纳；已缴纳增值税的，已纳税

额从资管产品管理人以后月份的增值税应纳税额中抵减；

根据财政部、国家税务总局财税[2017]90号文《关于租入固定资产进项税额抵扣等增值税政策的通知》的规定，自2018年1月1日起，资管产品管理人运营资管产品提供的贷款服务、发生的部分金融商品转让业务，按照以下规定确定销售额：提供贷款服务，以2018年1月1日起产生的利息及利息性质的收入为销售额；转让2017年12月31日前取得的股票（不包括限售股）、债券、基金、非货物期货，可以选择按照实际买入价计算销售额，或者以2017年最后一个交易日的股票收盘价（2017年最后一个交易日处于停牌期间的股票，为停牌前最后一个交易日收盘价）、债券估值（中债金融估值中心有限公司或中证指数有限公司提供的债券估值）、基金份额净值、非货物期货结算价格作为买入价计算销售额。

增值税附加税包括城市维护建设税、教育费附加和地方教育费附加，以实际缴纳的增值税税额为计税依据，分别按规定的比例缴纳。

#### 6.4.6.3 企业所得税

根据财政部、国家税务总局财税[2004]78号文《关于证券投资基金税收政策的通知》的规定，自2004年1月1日起，对证券投资基金（封闭式证券投资基金，开放式证券投资基金）管理人运用基金买卖股票、债券的差价收入，继续免征企业所得税；

根据财政部、国家税务总局财税[2008]1号文《关于企业所得税若干优惠政策的通知》的规定，对证券投资基金从证券市场中取得的收入，包括买卖股票、债券的差价收入，股权的股息、红利收入，债券的利息收入及其他收入，暂不征收企业所得税。

#### 6.4.6.4 个人所得税

根据财政部、国家税务总局财税[2008]132号文《财政部、国家税务总局关于储蓄存款利息所得有关个人所得税政策的通知》的规定，自2008年10月9日起，对储蓄存款利息所得暂免征收个人所得税；

根据财政部、国家税务总局、中国证监会财税[2012]85号文《关于实施上市公司股息红利差别化个人所得税政策有关问题的通知》的规定，自2013年1月1日起，证券投资基金从公开发行和转让市场取得的上市公司股票，持股期限在1个月以内（含1个月）的，其股息红利所得全额计入应纳税所得额；持股期限在1个月以上至1年（含1年）的，暂减按50%计入应纳税所得额；持股期限超过1年的，暂减按25%计入应纳税所得额。上述所得统一适用20%的税率计征个人所得税；

根据财政部、国家税务总局、中国证监会财税[2015]101号文《关于上市公司股息红利差别化个人所得税政策有关问题的通知》的规定，自2015年9月8日起，证券投资基金从公开发行和

转让市场取得的上市公司股票，持股期限超过 1 年的，股息红利所得暂免征收个人所得税。

#### 6.4.7 重要财务报表项目的说明

##### 6.4.7.1 银行存款

单位：人民币元

项目	本期末 2021 年 6 月 30 日
活期存款	23,708,953.61
定期存款	-
其中：存款期限 1 个月以内	-
存款期限 1-3 个月	-
存款期限 3 个月以上	-
其他存款	-
合计：	23,708,953.61

##### 6.4.7.2 交易性金融资产

单位：人民币元

项目	本期末 2021 年 6 月 30 日		
	成本	公允价值	公允价值变动
股票	161,665,168.00	203,603,389.64	41,938,221.64
贵金属投资-金交所黄金合约	-	-	-
债券	交易所市场	13,433,802.40	13,537,706.76
	银行间市场	-	-
	合计	13,433,802.40	13,537,706.76
资产支持证券	-	-	-
基金	-	-	-
其他	-	-	-
合计	175,098,970.40	217,141,096.40	42,042,126.00

##### 6.4.7.3 衍生金融资产/负债

注：无

##### 6.4.7.4 买入返售金融资产

###### 6.4.7.4.1 各项买入返售金融资产期末余额

注：无



#### 6.4.7.4.2 期末买断式逆回购交易中取得的债券

注：无

#### 6.4.7.5 应收利息

单位：人民币元

项目	本期末 2021年6月30日
应收活期存款利息	2,116.01
应收定期存款利息	-
应收其他存款利息	-
应收结算备付金利息	760.60
应收债券利息	268,332.63
应收资产支持证券利息	-
应收买入返售证券利息	-
应收申购款利息	-
应收黄金合约拆借孳息	-
应收出借证券利息	-
其他	110.00
合计	271,319.24

#### 6.4.7.6 其他资产

注：无

#### 6.4.7.7 应付交易费用

单位：人民币元

项目	本期末 2021年6月30日
交易所市场应付交易费用	671,064.47
银行间市场应付交易费用	-
合计	671,064.47

#### 6.4.7.8 其他负债

单位：人民币元

项目	本期末 2021年6月30日
应付券商交易单元保证金	-
应付赎回费	5,884.01
应付证券出借违约金	-

预提费用	94,219.55
合计	100,103.56

#### 6.4.7.9 实收基金

金额单位：人民币元

国金鑫意医药消费 A		
项目	本期 2021年1月1日至2021年6月30日	
	基金份额（份）	账面金额
上年度末	243,282,169.31	243,282,169.31
本期申购	20,864,193.58	20,864,193.58
本期赎回(以“-”号填列)	-135,875,436.76	-135,875,436.76
- 基金拆分/份额折算前	-	-
基金拆分/份额折算变动份额	-	-
本期申购	-	-
本期赎回(以“-”号填列)	-	-
本期末	128,270,926.13	128,270,926.13

金额单位：人民币元

国金鑫意医药消费 C		
项目	本期 2021年1月1日至2021年6月30日	
	基金份额（份）	账面金额
上年度末	257,577,144.27	257,577,144.27
本期申购	96,327,124.08	96,327,124.08
本期赎回(以“-”号填列)	-277,827,083.56	-277,827,083.56
- 基金拆分/份额折算前	-	-
基金拆分/份额折算变动份额	-	-
本期申购	-	-
本期赎回(以“-”号填列)	-	-
本期末	76,077,184.79	76,077,184.79

注：申购含红利再投、转换入份额及金额；赎回含转换出份额及金额。

#### 6.4.7.10 未分配利润

单位：人民币元

国金鑫意医药消费 A			
项目	已实现部分	未实现部分	未分配利润合计
上年度末	5,459,811.31	28,035,312.31	33,495,123.62
本期利润	25,985,885.22	-15,869,825.36	10,116,059.86

本期基金份额交易产生的变动数	-9,157,076.04	-11,985,109.65	-21,142,185.69
其中：基金申购款	1,699,735.11	2,387,393.50	4,087,128.61
基金赎回款	-10,856,811.15	-14,372,503.15	-25,229,314.30
本期已分配利润	-	-	-
本期末	22,288,620.49	180,377.30	22,468,997.79

单位：人民币元

国金鑫意医药消费 C			
项目	已实现部分	未实现部分	未分配利润合计
上年度末	5,098,536.40	29,633,430.43	34,731,966.83
本期利润	21,523,265.35	-11,628,884.71	9,894,380.64
本期基金份额交易产生的变动数	-13,872,089.13	-17,879,412.94	-31,751,502.07
其中：基金申购款	6,043,841.67	12,119,703.51	18,163,545.18
基金赎回款	-19,915,930.80	-29,999,116.45	-49,915,047.25
本期已分配利润	-	-	-
本期末	12,749,712.62	125,132.78	12,874,845.40

#### 6.4.7.11 存款利息收入

单位：人民币元

项目	本期 2021年1月1日至2021年6月30日
活期存款利息收入	42,971.03
定期存款利息收入	25,972.23
其他存款利息收入	-
结算备付金利息收入	24,250.79
其他	2,107.79
合计	95,301.84

#### 6.4.7.12 股票投资收益

##### 6.4.7.12.1 股票投资收益——买卖股票差价收入

单位：人民币元

项目	本期 2021年1月1日至2021年6月30日
卖出股票成交总额	487,950,018.54

减：卖出股票成本总额	437,600,145.68
买卖股票差价收入	50,349,872.86

### 6.4.7.13 债券投资收益

#### 6.4.7.13.1 债券投资收益项目构成

单位：人民币元

项目	本期 2021年1月1日至2021年6月30日
债券投资收益——买卖债券（、债转股及债券到期兑付）差价收入	-58,969.90
债券投资收益——赎回差价收入	-
债券投资收益——申购差价收入	-
合计	-58,969.90

#### 6.4.7.13.2 债券投资收益——买卖债券差价收入

单位：人民币元

项目	本期 2021年1月1日至2021年6月30日
卖出债券（、债转股及债券到期兑付）成交总额	14,710,610.07
减：卖出债券（、债转股及债券到期兑付）成本总额	14,651,336.30
减：应收利息总额	118,243.67
买卖债券差价收入	-58,969.90

#### 6.4.7.13.3 债券投资收益——赎回差价收入

注：无

#### 6.4.7.13.4 债券投资收益——申购差价收入

注：无

#### 6.4.7.13.5 资产支持证券投资收益

注：无

#### 6.4.7.14 贵金属投资收益

##### 6.4.7.14.1 贵金属投资收益项目构成

注：无

##### 6.4.7.14.2 贵金属投资收益——买卖贵金属差价收入

注：无

##### 6.4.7.14.3 贵金属投资收益——赎回差价收入

注：无

##### 6.4.7.14.4 贵金属投资收益——申购差价收入

注：无

#### 6.4.7.15 衍生工具收益

##### 6.4.7.15.1 衍生工具收益——买卖权证差价收入

注：无

##### 6.4.7.15.2 衍生工具收益——其他投资收益

注：无

#### 6.4.7.16 股利收益

单位：人民币元

项目	本期
	2021年1月1日至2021年6月30日
股票投资产生的股利收益	1,003,847.85
其中：证券出借权益补偿收入	-
基金投资产生的股利收益	-
合计	1,003,847.85

#### 6.4.7.17 公允价值变动收益

单位：人民币元

项目名称	本期
	2021年1月1日至2021年6月30日
1. 交易性金融资产	-27,498,710.07
——股票投资	-27,602,614.43
——债券投资	103,904.36
——资产支持证券投资	-

——贵金属投资	-
——其他	-
2. 衍生工具	-
——权证投资	-
3. 其他	-
减：应税金融商品公允价值变动产生的预估 增值税	-
合计	-27,498,710.07

#### 6.4.7.18 其他收入

单位：人民币元

项目	本期
	2021年1月1日至2021年6月30日
基金赎回费收入	486,631.97
转出费收入 009507	90.75
转出费收入 009508	4.37
合计	486,727.09

注：1. 本基金的赎回费率按持有期间递减，不低于赎回费总额的 25% 归入基金资产。

2. 本基金的转换费由申购费补差和赎回费两部分构成，其中不低于赎回费部分的 25% 归入转出基金的基金资产。

#### 6.4.7.19 交易费用

单位：人民币元

项目	本期
	2021年1月1日至2021年6月30日
交易所市场交易费用	1,045,675.82
银行间市场交易费用	-
交易基金产生的费用	-
其中：申购费	-
赎回费	-
合计	1,045,675.82

#### 6.4.7.20 其他费用

单位：人民币元

项目	本期
	2021年1月1日至2021年6月30日

审计费用	34,712.18
信息披露费	59,507.37
证券出借违约金	-
合计	94,219.55

#### 6.4.7.21 分部报告

无

#### 6.4.8 或有事项、资产负债表日后事项的说明

##### 6.4.8.1 或有事项

截至资产负债表日，本基金无需要说明的重大或有事项。

##### 6.4.8.2 资产负债表日后事项

截至财务报表批准日，本基金无需要说明的重大资产负债表日后事项。

#### 6.4.9 关联方关系

##### 6.4.9.1 本报告期存在控制关系或其他重大利害关系的关联方发生变化的情况

本报告期未发生变化。

##### 6.4.9.2 本报告期与基金发生关联交易的各关联方

关联方名称	与本基金的关系
国金基金管理有限公司	基金管理人、基金销售机构、基金注册登记机构
国金证券股份有限公司（以下简称“国金证券”）	基金管理人股东、基金销售机构
广东宝丽华新能源股份有限公司	基金管理人股东
苏州工业园区兆润投资控股集团有限公司	基金管理人股东
涌金投资控股有限公司	基金管理人股东
上海国金理益财富基金销售有限公司	基金管理人的子公司
北京千石创富资本管理有限公司	基金管理人的子公司
浙商银行股份有限公司（以下简称“浙商银行”）	基金托管人、基金销售机构

注：下述关联交易均在正常业务范围内按一般商业条款订立。

##### 6.4.10 本报告期及上年度可比期间的关联方交易

下述关联交易均在正常业务范围内按一般商业条款订立。

#### 6.4.10.1 通过关联方交易单元进行的交易

##### 6.4.10.1.1 股票交易

金额单位：人民币元

关联方名称	本期 2021年1月1日至2021年6月30日		上年度可比期间 2020年6月30日(基金合同生效日)至 2020年6月30日	
	成交金额	占当期股票 成交总额的比例	成交金额	占当期股票 成交总额的比例
国金证券	595,683,968.73	90.66%	-	-

##### 6.4.10.1.2 债券交易

金额单位：人民币元

关联方名称	本期 2021年1月1日至2021年6月30日		上年度可比期间 2020年6月30日(基金合同生效日)至 2020年6月30日	
	成交金额	占当期债券 成交总额的比例	成交金额	占当期债券 成交总额的比例
国金证券	39,815,110.33	93.14%	-	-

##### 6.4.10.1.3 债券回购交易

注：无

##### 6.4.10.1.4 权证交易

##### 6.4.10.1.5 应支付关联方的佣金

金额单位：人民币元

关联方名称	本期 2021年1月1日至2021年6月30日			
	当期佣金	占当期佣金总 量的比例	期末应付佣金余额	占期末应付佣金 总额的比例
国金证券	435,624.94	90.66%	591,168.67	88.09%
关联方名称	上年度可比期间 2020年6月30日(基金合同生效日)至2020年6月30日			
	当期佣金	占当期佣金 总量的比例	期末应付佣金余额	占期末应付佣金 总额的比例
国金证券	-	-	-	-



注：1. 上述佣金按市场佣金率计算，以扣除由中国证券登记结算有限责任公司收取证管费、经手费和由券商承担的证券结算风险基金后的净额列示。

2. 该类佣金协议的服务范围还包括佣金收取方为本基金提供的证券投资研究成果和市场信息服务。

## 6.4.10.2 关联方报酬

### 6.4.10.2.1 基金管理费

单位：人民币元

项目	本期	上年度可比期间
	2021年1月1日至2021年6月30日	2020年6月30日(基金合同生效日)至2020年6月30日
当期发生的基金应支付的管理费	2,678,086.76	-
其中：支付销售机构的客户维护费	986,116.70	-

注：1. 本基金的管理费按前一日基金资产净值的1.50%年费率计提。管理费计算方法如下：

$$H = E \times 1.50\% / \text{当年天数}$$

H 为每日应计提的基金管理费

E 为前一日的基金资产净值

基金管理费每日计算，逐日累计至每月月末，按月支付，由基金管理人向基金托管人发送基金管理费划款指令，基金托管人复核后于次月前5个工作日内从基金财产中一次性支付给基金管理人。若遇法定节假日、公休假等，支付日期顺延。

2. 客户维护费是指基金管理人与基金销售机构约定的用以向基金销售机构支付客户服务及销售活动中产生的相关费用，该费用从基金管理人收取的基金管理费中列支，不属于从基金资产中列支的费用项目。

### 6.4.10.2.2 基金托管费

单位：人民币元

项目	本期	上年度可比期间
	2021年1月1日至2021年6月30日	2020年6月30日(基金合同生效日)至2020年6月30日
当期发生的基金应支付的托管费	357,078.31	-

注：本基金的托管费按前一日基金资产净值的0.25%年费率计提。计算方法如下：

$$H = E \times 0.25\% / \text{当年天数}$$

H 为每日应计提的基金托管费

E 为前一日的基金资产净值

基金托管费每日计算，逐日累计至每月月末，按月支付，由基金管理人向基金托管人发送基金托管费划款指令，基金托管人复核后于次月前 5 个工作日内从基金财产中一次性支取。若遇法定节假日、公休日等，支付日期顺延。

#### 6.4.10.2.3 销售服务费

单位：人民币元

获得销售服务费的各关联方名称	本期 2021 年 1 月 1 日至 2021 年 6 月 30 日		
	当期发生的基金应支付的销售服务费		
	国金鑫意医药消费 A	国金鑫意医药消费 C	合计
国金基金管理有限公司	-	481.07	481.07
国金证券	-	8,203.84	8,203.84
浙商银行	-	83,515.63	83,515.63
合计	-	92,200.54	92,200.54
获得销售服务费的各关联方名称	上年度可比期间 2020 年 6 月 30 日(基金合同生效日)至 2020 年 6 月 30 日		
	当期发生的基金应支付的销售服务费		
	国金鑫意医药消费 A	国金鑫意医药消费 C	合计
合计	-	-	-

注：本基金 A 类基金份额不收取销售服务费，C 类基金份额的销售服务费按前一日 C 类基金份额的基金资产净值的 0.50% 年费率计提。计算方法如下：

$$H = E \times 0.50\% \div \text{当年天数}$$

H 为 C 类基金份额每日应计提的销售服务费

E 为 C 类基金份额前一日基金资产净值

基金销售服务费每日计提，逐日累计至每月月末，按月支付。经基金管理人与基金托管人双方核对无误后，基金托管人按照与基金管理人协商一致的方式于次月前 5 个工作日内从基金财产中一次性支付给登记机构，由登记机构代付给销售机构。若遇法定节假日、公休日等，支付日期顺延。

#### 6.4.10.3 与关联方进行银行间同业市场的债券(含回购)交易

注：无

#### 6.4.10.4 报告期内转融通证券出借业务发生重大关联交易事项的说明

##### 6.4.10.4.1 与关联方通过约定申报方式进行的适用固定期限费率的证券出借业务的情况

注：无

##### 6.4.10.4.2 与关联方通过约定申报方式进行的适用市场化期限费率的证券出借业务的情况

注：无

#### 6.4.10.5 各关联方投资本基金的情况

##### 6.4.10.5.1 报告期内基金管理人运用固有资金投资本基金的情况

份额单位：份

项目	本期 2021年1月1日至2021年6月30日	
	国金鑫意医药消费 A	国金鑫意医药消费 C
基金合同生效日（2020年6月30日）持有的基金份额	-	-
报告期初持有的基金份额	10,002,700.27	-
报告期间申购/买入总份额	-	-
报告期间因拆分变动份额	-	-
减：报告期间赎回/卖出总份额	-	-
报告期末持有的基金份额	10,002,700.27	-
报告期末持有的基金份额占基金总份额比例	7.7981%	-

项目	上年度可比期间 2020年6月30日(基金合同生效日)至2020年6月30日	
	国金鑫意医药消费 A	国金鑫意医药消费 C
基金合同生效日（2020年6月30日）持有的基金份额	10,002,700.27	-
报告期初持有的基金份额	-	-
报告期间申购/买入总份额	-	-
报告期间因拆分变动份额	-	-
减：报告期间赎回/卖出总份额	-	-
报告期末持有的基金份额	10,002,700.27	-

报告期末持有的基金份额 占基金总份额比例	2.2891%	-
-------------------------	---------	---

注：期间申购/买入总份额含红利再投、转换入份额；期间赎回/卖出总份额含转换出份额。

#### 6.4.10.5.2 报告期末除基金管理人之外的其他关联方投资本基金的情况

注：无

#### 6.4.10.6 由关联方保管的银行存款余额及当期产生的利息收入

单位：人民币元

关联方 名称	本期 2021年1月1日至2021年6月30日		上年度可比期间 2020年6月30日(基金合同生效日)至 2020年6月30日	
	期末余额	当期利息收入	期末余额	当期利息收入
浙商银行-活期 存款	23,708,953.61	42,971.03	625,992,875.42	6,086.04

注：本基金的银行存款由基金托管人浙商银行保管，按银行同业利率计息。

#### 6.4.10.7 本基金在承销期内参与关联方承销证券的情况

注：本基金于本报告期内及上年度可比期间均未参与关联方承销期内承销的证券。

#### 6.4.10.8 其他关联交易事项的说明

无。

#### 6.4.11 利润分配情况

注：本基金本报告期末进行利润分配。

#### 6.4.12 期末（2021年6月30日）本基金持有的流通受限证券

##### 6.4.12.1 因认购新发/增发证券而于期末持有的流通受限证券

金额单位：人民币元

6.4.12.1.1 受限证券类别：股票										
证券 代码	证券 名称	成功 认购日	可流 通日	流通受 限类型	认购 价格	期末估 值单价	数量 (单位： 股)	期末 成本总额	期末估值总 额	备注
688097	博众 精工	2021年 4月29 日	2021 年11 月12 日	锁定期 股票流 通受限	11.27	28.01	3,983	44,888.41	111,563.83	-

688656	浩欧博	2021年1月6日	2021年7月13日	锁定期股票流通受限	35.26	72.60	1,371	48,341.46	99,534.60	-
688682	霍莱沃	2021年4月13日	2021年10月20日	锁定期股票流通受限	45.72	103.85	946	43,251.12	98,242.10	-
688628	优利德	2021年1月22日	2021年8月2日	锁定期股票流通受限	19.11	32.62	2,789	53,297.79	90,977.18	-
688662	富信科技	2021年3月25日	2021年10月8日	锁定期股票流通受限	15.61	29.51	2,556	39,899.16	75,427.56	-
301018	申菱环境	2021年6月28日	2021年7月7日	新股流通受限	8.29	8.29	7,029	58,270.41	58,270.41	-
301018	申菱环境	2021年6月28日	2022年1月7日	锁定期股票流通受限	8.29	8.29	782	6,482.78	6,482.78	-
688217	睿昂基因	2021年5月7日	2021年11月17日	锁定期股票流通受限	18.42	58.40	1,040	19,156.80	60,736.00	-
300957	贝泰妮	2021年3月18日	2021年9月27日	锁定期股票流通受限	47.33	251.96	241	11,406.53	60,722.36	-
688359	三孚新科	2021年5月14日	2021年11月22日	锁定期股票流通受限	11.03	26.35	2,213	24,409.39	58,312.55	-
688239	航宇科技	2021年6月25日	2022年1月5日	新股流通受限	11.48	11.48	4,926	56,550.48	56,550.48	-
301017	漱玉平民	2021年6月23日	2021年7月5日	新股流通受限	8.86	8.86	4,995	44,255.70	44,255.70	-
301017	漱玉平民	2021年6月23日	2022年1月5日	锁定期股票流通受限	8.86	8.86	555	4,917.30	4,917.30	-
688683	莱尔科技	2021年4月1日	2021年10月12日	锁定期股票流通受限	9.51	14.73	3,296	31,344.96	48,550.08	-

301020	密封科技	2021年6月28日	2021年7月6日	新股流通受限	10.64	10.64	3,789	40,314.96	40,314.96	-
301020	密封科技	2021年6月28日	2022年1月6日	锁定期股票流通受限	10.64	10.64	421	4,479.44	4,479.44	-
688597	煜邦电力	2021年6月9日	2021年12月17日	锁定期股票流通受限	5.88	10.16	3,907	22,973.16	39,695.12	-
688092	爱科科技	2021年3月12日	2021年9月22日	锁定期股票流通受限	19.11	33.21	1,137	21,728.07	37,759.77	-
300979	华利集团	2021年4月15日	2021年10月26日	锁定期股票流通受限	33.22	87.50	389	12,922.58	34,037.50	-
300973	立高食品	2021年4月8日	2021年10月15日	锁定期股票流通受限	28.28	115.71	294	8,314.32	34,018.74	-
300953	震裕科技	2021年3月11日	2021年9月22日	锁定期股票流通受限	28.77	99.85	240	6,904.80	23,964.00	-
301009	可靠股份	2021年6月8日	2021年12月17日	锁定期股票流通受限	12.54	27.89	801	10,044.54	22,339.89	-
300941	创识科技	2021年2月2日	2021年8月9日	锁定期股票流通受限	21.31	49.94	399	8,502.69	19,926.06	-
301015	百洋医药	2021年6月22日	2021年12月30日	锁定期股票流通受限	7.64	38.83	462	3,529.68	17,939.46	-
688226	威腾电气	2021年6月28日	2021年7月7日	新股流通受限	6.42	6.42	2,693	17,289.06	17,289.06	-
300932	三友联众	2021年1月15日	2021年7月22日	锁定期股票流通受限	24.69	31.71	492	12,147.48	15,601.32	-
300982	苏文电能	2021年4月19日	2021年10月	锁定期股票流	15.83	45.29	317	5,018.11	14,356.93	-

		日	月 27 日	通受限							
300614	百川 畅银	2021年 5月18 日	2021 年11 月25 日	锁定期 股票流 通受限	9.19	40.38	329	3,023.51	13,285.02	-	
300937	药易 购	2021年 1月20 日	2021 年7月 27日	锁定期 股票流 通受限	12.25	53.71	244	2,989.00	13,105.24	-	
300997	欢乐 家	2021年 5月26 日	2021 年12 月2日	锁定期 股票流 通受限	4.94	13.05	928	4,584.32	12,110.40	-	
300933	中辰 股份	2021年 1月15 日	2021 年7月 22日	锁定期 股票流 通受限	3.37	10.44	1,112	3,747.44	11,609.28	-	
301002	崧盛 股份	2021年 5月27 日	2021 年12 月7日	锁定期 股票流 通受限	18.71	57.62	201	3,760.71	11,581.62	-	
605287	德才 股份	2021年 6月28 日	2021 年7月 6日	新股流 通受限	31.56	31.56	349	11,014.44	11,014.44	-	
300955	嘉亨 家化	2021年 3月16 日	2021 年9月 24日	锁定期 股票流 通受限	16.53	46.07	232	3,834.96	10,688.24	-	
300962	中金 辐照	2021年 3月29 日	2021 年10 月11 日	锁定期 股票流 通受限	3.40	16.37	576	1,958.40	9,429.12	-	
300952	恒辉 安防	2021年 3月3日	2021 年9月 13日	锁定期 股票流 通受限	11.72	27.08	340	3,984.80	9,207.20	-	
301016	雷尔 伟	2021年 6月23 日	2021 年12 月30 日	锁定期 股票流 通受限	13.75	32.98	275	3,781.25	9,069.50	-	
300945	曼卡 龙	2021年 2月3日	2021 年8月 10日	锁定期 股票流 通受限	4.56	18.88	474	2,161.44	8,949.12	-	
300931	通用 电梯	2021年 1月13 日	2021 年7月 21日	锁定期 股票流 通受限	4.31	13.11	672	2,896.32	8,809.92	-	
300950	德固 特	2021年 2月24	2021 年9月	锁定期 股票流	8.41	39.13	219	1,841.79	8,569.47	-	

		日	3日	通受限						
605162	新中港	2021年6月29日	2021年7月7日	新股流通受限	6.07	6.07	1,377	8,358.39	8,358.39	
300986	志特新材	2021年4月21日	2021年11月1日	锁定期股票流通受限	14.79	30.57	264	3,904.56	8,070.48	
300926	博俊科技	2020年12月29日	2021年7月7日	锁定期股票流通受限	10.76	22.20	359	3,862.84	7,969.80	
300993	玉马遮阳	2021年5月17日	2021年11月24日	锁定期股票流通受限	12.10	19.29	410	4,961.00	7,908.90	
300930	屹通新材	2021年1月13日	2021年7月21日	锁定期股票流通受限	13.11	24.48	322	4,221.42	7,882.56	
300985	致远新能	2021年4月21日	2021年10月29日	锁定期股票流通受限	24.90	24.81	295	7,345.50	7,318.95	
301004	嘉益股份	2021年6月18日	2021年12月27日	锁定期股票流通受限	7.81	21.94	312	2,436.72	6,845.28	
300991	创益通	2021年5月12日	2021年11月22日	锁定期股票流通受限	13.06	26.51	254	3,317.24	6,733.54	
300927	江天化学	2020年12月29日	2021年7月7日	锁定期股票流通受限	13.39	30.10	217	2,905.63	6,531.70	
300975	商络电子	2021年4月14日	2021年10月21日	锁定期股票流通受限	5.48	13.03	492	2,696.16	6,410.76	
300963	中洲特材	2021年3月30日	2021年10月11日	锁定期股票流通受限	12.13	22.49	283	3,432.79	6,364.67	
301011	华立科技	2021年6月9日	2021年12月17日	锁定期股票流通受限	14.20	33.84	175	2,485.00	5,922.00	



			日							
300967	晓鸣股份	2021年4月2日	2021年10月13日	锁定期股票流通受限	4.54	11.54	507	2,301.78	5,850.78	-
300972	万辰生物	2021年4月8日	2021年10月19日	锁定期股票流通受限	7.19	12.65	430	3,091.70	5,439.50	-
300929	华骐环保	2021年1月12日	2021年7月20日	锁定期股票流通受限	13.87	29.55	183	2,538.21	5,407.65	-
300960	通业科技	2021年3月22日	2021年9月29日	锁定期股票流通受限	12.08	23.06	234	2,826.72	5,396.04	-
300995	奇德新材	2021年5月17日	2021年11月26日	锁定期股票流通受限	14.72	23.32	191	2,811.52	4,454.12	-
300998	宁波方正	2021年5月25日	2021年12月2日	锁定期股票流通受限	6.02	21.32	201	1,210.02	4,285.32	-
301012	扬电科技	2021年6月15日	2021年12月22日	锁定期股票流通受限	8.05	24.26	170	1,368.50	4,124.20	-
301010	晶雪节能	2021年6月9日	2021年12月20日	锁定期股票流通受限	7.83	17.61	218	1,706.94	3,838.98	-

#### 6.4.12.2 期末持有的暂时停牌等流通受限股票

注：无

### **6.4.12.3 期末债券正回购交易中作为抵押的债券**

#### **6.4.12.3.1 银行间市场债券正回购**

无

#### **6.4.12.3.2 交易所市场债券正回购**

无

### **6.4.12.4 期末参与转融通证券出借业务的证券**

## **6.4.13 金融工具风险及管理**

### **6.4.13.1 风险管理政策和组织架构**

本基金管理人的风险管理政策是通过事前充分到位的防范、事中实时有效的过程控制、事后完备可追踪的检查和反馈，将风险管理贯穿于投研运作的整个流程，从而使基金投资风险可测、可控、可承担，有效防范和化解投研业务的市场风险、信用风险、流动性风险及操作风险。

本基金管理人建立了董事会领导下的架构清晰、控制有效、系统全面、切实可行的风险管理组织体系，合规风控部风险管理团队在识别、衡量投资风险后，通过正式报告的方式，将分析结果及时传达给基金经理、投资总监、投资决策委员会和风险控制委员会，协助制定风险控制决策，实现风险管理目标。

董事会负责公司整体风险的预防和控制，审核、监督公司风险控制制度的有效执行。董事会下设风险管理委员会，并制定《风险管理委员会议事规则》，规范其组成人员、职责、议事规则等事宜。

督察长负责公司及其投资组合运作的监察稽核工作，向董事会汇报。

总经理负责公司日常经营管理中的风险控制工作。总经理下设风险控制委员会，负责对公司经营及投资组合运作中的风险进行识别、评估和防控，负责对投资组合风险评估报告中提出的重大问题进行讨论和决定应对措施。公司制定《风险控制委员会议事规则》，规范其组成人员、职责、议事规则等事宜。

本基金管理人推行全员风险管理理念，公司各部门是风险管理的一线部门，公司各部门负责人是其部门风险管理的第一责任人，根据公司制度规定的各项作业流程和规范，加强对风险的控制。

本基金管理人实行投资决策委员会领导下的基金经理负责制，基金经理是本基金风险管理的

第一责任人。

合规风控部监察稽核团队负责对风险控制制度的建立和落实情况进行监督，在职权范围内独立履行检查、评价、报告、建议职能；合规风控部风险管理团队独立于投资研究体系，负责落实具体的风险管理政策，对投资进行事前、事中及事后的风险管理。

#### 6.4.13.2 信用风险

信用风险是指基金在交易过程中因交易对手未履行合约责任，或者基金所投资证券之发行人出现违约、拒绝支付到期本息，导致基金资产损失和收益变化的风险。本基金的基金管理人建立了信用风险管理流程，通过对投资品种信用等级评估来控制证券发行人的信用风险，且通过分散化投资以分散信用风险。

本基金在交易所进行的交易均与中国证券登记结算有限责任公司完成证券交收和款项清算，因此违约风险发生的可能性很小；本基金在进行银行间同业市场交易前均对交易对手进行信用评估，并对证券交割方式进行限制，以控制相应的信用风险。

##### 6.4.13.2.1 按短期信用评级列示的债券投资

注：本基金本报告期末及上年度末未持有短期信用评级的债券。

##### 6.4.13.2.2 按短期信用评级列示的资产支持证券投资

注：本基金本报告期末及上年度末未持有短期信用评级的资产支持证券。

##### 6.4.13.2.3 按短期信用评级列示的同业存单投资

注：本基金本报告期末及上年度末未持有短期信用评级的同业存单。

##### 6.4.13.2.4 按长期信用评级列示的债券投资

单位：人民币元

长期信用评级	本期末 2021年6月30日	上年度末 2020年12月31日
AAA	-	-
AAA 以下	534,706.76	-
未评级	-	-
合计	534,706.76	-

注：表中所列示的债券投资为除短期融资券、超短期融资券及其他按短期信用评级的债券投资、国债、政策性金融债、央行票据以外的债券。

##### 6.4.13.2.5 按长期信用评级列示的资产支持证券投资

注：本基金本报告期末及上年度末未持有长期信用评级的资产支持证券。

#### **6.4.13.2.6 按长期信用评级列示的同业存单投资**

注：本基金本报告期末及上年度末未持有长期信用评级的同业存单。

#### **6.4.13.3 流动性风险**

流动性风险是指基金所持金融工具变现的难易程度。本基金的流动性风险一方面来自于基金份额持有人可随时要求赎回其持有的基金份额，另一方面来自于投资品种所处的交易市场不活跃而带来的变现困难。

##### **6.4.13.3.1 金融资产和金融负债的到期期限分析**

注：无。

##### **6.4.13.3.2 报告期内本基金组合资产的流动性风险分析**

本基金的基金管理人严格按照《公开募集证券投资基金运作管理办法》及《公开募集开放式证券投资基金流动性风险管理规定》等有关法规的要求对本基金组合资产的流动性风险进行管理。本基金的基金管理人采用监控流动性受限资产比例、份额持有人集中度、调整平均剩余期限和平均剩余存续期、压力测试等方式防范流动性风险，并于开放日对本基金的申购赎回情况进行监控，保持基金投资组合中的可用现金头寸与之相匹配，确保本基金资产的变现能力与投资者赎回需求的匹配与平衡。本基金的基金管理人在基金合同中设计了巨额赎回条款，约定在非常情况下赎回申请的处理方式，控制因开放申购赎回模式带来的流动性风险，有效保障基金持有人利益。

本基金主要投资于上市交易的证券，除在附注 6.4.12 中列示的部分基金资产流通暂时受限制外（如有），其余均能及时变现。此外，本基金可通过卖出回购金融资产方式借入短期资金应对流动性需求。除附注 6.4.12.3 中列示的卖出回购金融资产款余额（如有）将在 1 个月内到期且计息外，本基金于资产负债表日所持有的金融负债的合同约定剩余到期日均为一年以内且一般不计息，可赎回基金份额净值无固定到期日且不计息，因此账面余额一般即为未折现的合约到期现金流量。本报告期内，本基金未发生重大流动性风险事件。

#### **6.4.13.4 市场风险**

市场风险是指基金所持金融工具的公允价值或未来现金流量因所处市场各类价格因素的变动而发生波动的风险，包括利率风险、外汇风险和其他价格风险。

##### **6.4.13.4.1 利率风险**

利率风险是指基金所持金融工具的公允价值或未来现金流量受市场利率变动而发生波动的风险。利率敏感性金融工具均面临由于市场利率上升而导致公允价值下降的风险，其中浮动利率类金融工具还面临每个付息期间结束根据市场利率重新定价时对于未来现金流影响的风险。

本基金的基金管理人定期对本基金面临的利率敏感性缺口进行监控，并通过调整投资组合的久期等方法对上述利率风险进行管理。

#### 6.4.13.4.1.1 利率风险敞口

单位：人民币元

本期末 2021年6月30日	1个月以内	1-3个月	3个月-1年	1-5年	5年以上	不计息	合计
资产							
银行存款	23,708,953.61	-	-	-	-	-	23,708,953.61
结算备付金	2,216,128.06	-	-	-	-	-	2,216,128.06
存出保证金	244,469.32	-	-	-	-	-	244,469.32
交易性金融资产	13,003,000.00	-	-	534,706.76	-	203,603,389.64	217,141,096.40
应收利息	-	-	-	-	-	271,319.24	271,319.24
应收申购款	-	-	-	-	-	619,735.09	619,735.09
资产总计	39,172,550.99	-	-	534,706.76	-	204,494,443.97	244,201,701.72
负债							
应付赎回款	-	-	-	-	-	3,360,698.60	3,360,698.60
应付管理人报酬	-	-	-	-	-	300,989.85	300,989.85
应付托管费	-	-	-	-	-	40,131.99	40,131.99
应付销售服务费	-	-	-	-	-	36,756.50	36,756.50
应付交易费用	-	-	-	-	-	671,064.47	671,064.47
应交税费	-	-	-	-	-	2.64	2.64
其他负债	-	-	-	-	-	100,103.56	100,103.56
负债总计	-	-	-	-	-	4,509,747.61	4,509,747.61
利率敏感度缺口	39,172,550.99	-	-	534,706.76	-	199,984,696.36	239,691,954.11
上年度末 2020年12月31日	1个月以内	1-3个月	3个月-1年	1-5年	5年以上	不计息	合计
资产							
银行存款	58,302,854.99	-	-	-	-	-	58,302,854.99
结算备付金	8,895,595.65	-	-	-	-	-	8,895,595.65
存出保证金	317,766.12	-	-	-	-	-	317,766.12
交易性金融资产	-	-	-	-	-	493,256,979.61	493,256,979.61
应收证券清算款	-	-	-	-	-	17,124,832.40	17,124,832.40

应收利息	-	-	-	-	-	14,171.52	14,171.52
应收申购款	-	-	-	-	-	788,349.42	788,349.42
资产总计	67,516,216.76	-	-	-	-	511,184,332.95	578,700,549.71
负债							
应付赎回款	-	-	-	-	-	8,052,595.95	8,052,595.95
应付管理人报酬	-	-	-	-	-	721,766.81	721,766.81
应付托管费	-	-	-	-	-	96,235.59	96,235.59
应付销售服务费	-	-	-	-	-	117,436.00	117,436.00
应付交易费用	-	-	-	-	-	502,223.48	502,223.48
其他负债	-	-	-	-	-	123,887.85	123,887.85
负债总计	-	-	-	-	-	9,614,145.68	9,614,145.68
利率敏感度缺口	67,516,216.76	-	-	-	-	-501,570,187.27	-569,086,404.03

注：各期限分类的标准为按金融资产或金融负债的重新定价日、行权日或到期日孰早者进行分类。

#### 6.4.13.4.1.2 利率风险的敏感性分析

注：本基金本报告期末及上年度末均未持有交易性债券投资或持有的债券投资占比并不重大，因而市场利率的变动对本基金资产净值无重大影响。

#### 6.4.13.4.2 外汇风险

外汇风险是指基金所持金融工具的公允价值或未来现金流量因外汇汇率变动而发生波动的风险。本基金的所有资产及负债以人民币计价，因此无重大外汇风险。

#### 6.4.13.4.3 其他价格风险

其他价格风险是指基金所持金融工具的公允价值或未来现金流量因除市场利率和外汇汇率以外的市场价格因素变动而发生波动的风险。

本基金主要投资于交易所上市或银行间同业市场交易的证券等，所面临的其他价格风险来源于单个证券发行主体自身经营情况或特殊事项的影响，也可能来源于证券市场整体波动的影响。本基金严格按照基金合同中对投资组合比例的要求进行资产配置，通过投资组合的分散化降低其他价格风险。此外，本基金的基金管理人每日对本基金所持有的证券价格实施监控，定期运用多种定量方法对基金的风险及潜在价格风险进行度量和测试，及时可靠地对风险进行跟踪和控制。

##### 6.4.13.4.3.1 其他价格风险敞口

金额单位：人民币元

项目	本期末 2021年6月30日	上年度末 2020年12月31日
----	-------------------	---------------------

	公允价值	占基金资产净值比例 (%)	公允价值	占基金资产净值比例 (%)
交易性金融资产-股票投资	203,603,389.64	84.94	493,256,979.61	86.68
交易性金融资产-基金投资	-	-	-	-
交易性金融资产-债券投资	13,537,706.76	5.65	-	-
交易性金融资产-贵金属投资	-	-	-	-
衍生金融资产-权证投资	-	-	-	-
其他	-	-	-	-
合计	217,141,096.40	90.59	493,256,979.61	86.68

注：由于四舍五入的原因公允价值占基金资产净值的比例分项之和与合计可能有尾差。

#### 6.4.13.4.3.2 其他价格风险的敏感性分析

假设	假定沪深 300 指数 (000300.SH) 变化 5%，其他变量不变； Beta 系数是根据组合报告期内所有交易日的净值数据和沪深 300 指数数据回归得出，反映了基金和沪深 300 指数的相关性。		
	分析	对资产负债表日基金资产净值的影响金额 (单位：人民币元)	
		相关风险变量的变动	本期末 (2021 年 6 月 30 日)
	5%	9,602,228.96	12,596,928.17
	-5%	-9,602,228.96	-12,596,928.17

#### 6.4.13.4.4 采用风险价值法管理风险

本基金未采用风险价值法或类似方法进行分析、管理市场风险。			
假设	1. 置信区间 -		
	2. 观察期 -		
分析	风险价值 (单位：人民币元)	本期末 (2021 年 6 月 30 日)	上年度末 (2020 年 12 月 31 日)
	-	-	-
	合计	-	-

#### 6.4.14 有助于理解和分析会计报表需要说明的其他事项

无

## § 7 投资组合报告

### 7.1 期末基金资产组合情况

金额单位：人民币元

序号	项目	金额	占基金总资产的比例 (%)
1	权益投资	203,603,389.64	83.38
	其中：股票	203,603,389.64	83.38
2	基金投资	-	-
3	固定收益投资	13,537,706.76	5.54
	其中：债券	13,537,706.76	5.54
	资产支持证券	-	-
4	贵金属投资	-	-
5	金融衍生品投资	-	-
6	买入返售金融资产	-	-
	其中：买断式回购的买入返售金融资产	-	-
7	银行存款和结算备付金合计	25,925,081.67	10.62
8	其他各项资产	1,135,523.65	0.46
9	合计	244,201,701.72	100.00

### 7.2 期末按行业分类的股票投资组合

#### 7.2.1 报告期末按行业分类的境内股票投资组合

金额单位：人民币元

代码	行业类别	公允价值 (元)	占基金资产净值比例 (%)
A	农、林、牧、渔业	11,290.28	0.00
B	采矿业	-	-
C	制造业	156,434,101.95	65.26
D	电力、热力、燃气及水生产和供应业	13,020.39	0.01
E	建筑业	25,371.37	0.01
F	批发和零售业	328,753.90	0.14
G	交通运输、仓储和邮政业	-	-
H	住宿和餐饮业	-	-
I	信息传输、软件和信息技术服务业	133,942.16	0.06
J	金融业	19,914,617.00	8.31
K	房地产业	10,095.90	0.00
L	租赁和商务服务业	9,988,782.30	4.17
M	科学研究和技术服务业	7,986,090.00	3.33



N	水利、环境和公共设施管理业	18,692.67	0.01
O	居民服务、修理和其他服务业	-	-
P	教育	-	-
Q	卫生和社会工作	8,738,631.72	3.65
R	文化、体育和娱乐业	-	-
S	综合	-	-
	合计	203,603,389.64	84.94

### 7.2.2 报告期末按行业分类的港股通投资股票投资组合

注：无

### 7.3 期末按公允价值占基金资产净值比例大小排序的所有股票投资明细

金额单位：人民币元

序号	股票代码	股票名称	数量（股）	公允价值	占基金资产净值比例（%）
1	600519	贵州茅台	10,600	21,801,020.00	9.10
2	300760	迈瑞医疗	44,300	21,266,215.00	8.87
3	600036	招商银行	221,900	12,024,761.00	5.02
4	300003	乐普医疗	373,153	11,985,674.36	5.00
5	002311	海大集团	142,000	11,587,200.00	4.83
6	002821	凯莱英	29,500	10,991,700.00	4.59
7	002304	洋河股份	51,700	10,712,240.00	4.47
8	601888	中国中免	33,120	9,939,312.00	4.15
9	002415	海康威视	144,100	9,294,450.00	3.88
10	600690	海尔智家	348,000	9,016,680.00	3.76
11	300015	爱尔眼科	123,114	8,738,631.72	3.65
12	000858	五粮液	28,300	8,430,287.00	3.52
13	603259	药明康德	51,000	7,986,090.00	3.33
14	000001	平安银行	348,800	7,889,856.00	3.29
15	600887	伊利股份	200,000	7,366,000.00	3.07
16	300122	智飞生物	36,411	6,799,026.03	2.84
17	300482	万孚生物	75,970	4,914,499.30	2.05
18	300896	爱美客	5,700	4,496,616.00	1.88
19	600276	恒瑞医药	53,100	3,609,207.00	1.51
20	600298	安琪酵母	64,700	3,518,386.00	1.47
21	688363	华熙生物	10,722	2,979,214.92	1.24
22	002568	百润股份	30,800	2,919,532.00	1.22
23	603866	桃李面包	81,000	2,527,200.00	1.05

24	301015	百洋医药	4,614	251,115.78	0.10
25	688601	力芯微	1,174	216,133.40	0.09
26	688161	威高骨科	1,705	180,815.25	0.08
27	301016	雷尔伟	2,747	115,711.58	0.05
28	688097	博众精工	3,983	111,563.83	0.05
29	688656	浩欧博	1,371	99,534.60	0.04
30	688682	霍莱沃	946	98,242.10	0.04
31	300919	中伟股份	601	97,963.00	0.04
32	688628	优利德	2,789	90,977.18	0.04
33	301004	嘉益股份	3,115	90,654.98	0.04
34	301011	华立科技	1,750	79,474.50	0.03
35	688662	富信科技	2,556	75,427.56	0.03
36	301018	申菱环境	7,811	64,753.19	0.03
37	688217	睿昂基因	1,040	60,736.00	0.03
38	300957	贝泰妮	241	60,722.36	0.03
39	688359	三孚新科	2,213	58,312.55	0.02
40	301012	扬电科技	1,691	56,994.16	0.02
41	688239	航宇科技	4,926	56,550.48	0.02
42	301010	晶雪节能	2,172	50,480.96	0.02
43	601156	东航物流	2,090	49,470.30	0.02
44	301017	漱玉平民	5,550	49,173.00	0.02
45	688683	莱尔科技	3,296	48,550.08	0.02
46	301020	密封科技	4,210	44,794.40	0.02
47	688597	煜邦电力	3,907	39,695.12	0.02
48	688067	爱威科技	1,259	39,520.01	0.02
49	688092	爱科科技	1,137	37,759.77	0.02
50	688367	工大高科	1,717	37,035.69	0.02
51	688681	科汇股份	1,899	34,903.62	0.01
52	300979	华利集团	389	34,037.50	0.01
53	300973	立高食品	294	34,018.74	0.01
54	300953	震裕科技	240	23,964.00	0.01
55	001207	联科科技	682	22,581.02	0.01
56	301009	可靠股份	801	22,339.89	0.01
57	300941	创识科技	399	19,926.06	0.01
58	688226	威腾电气	2,693	17,289.06	0.01
59	300925	法本信息	600	15,774.00	0.01
60	300932	三友联众	492	15,601.32	0.01
61	300982	苏文电能	317	14,356.93	0.01
62	001208	华菱线缆	1,754	13,558.42	0.01

63	300614	百川畅银	329	13,285.02	0.01
64	300937	药易购	244	13,105.24	0.01
65	300997	欢乐家	928	12,110.40	0.01
66	300933	中辰股份	1,112	11,609.28	0.00
67	301002	崧盛股份	201	11,581.62	0.00
68	300918	南山智尚	1,063	11,065.83	0.00
69	605287	德才股份	349	11,014.44	0.00
70	300955	嘉亨家化	232	10,688.24	0.00
71	605259	绿田机械	295	10,516.75	0.00
72	300917	特发服务	365	10,095.90	0.00
73	300922	天秦装备	287	9,996.21	0.00
74	300962	中金辐照	576	9,429.12	0.00
75	300952	恒辉安防	340	9,207.20	0.00
76	300945	曼卡龙	474	8,949.12	0.00
77	300931	通用电梯	672	8,809.92	0.00
78	300950	德固特	219	8,569.47	0.00
79	605162	新中港	1,377	8,358.39	0.00
80	300986	志特新材	264	8,070.48	0.00
81	300926	博俊科技	359	7,969.80	0.00
82	300993	玉马遮阳	410	7,908.90	0.00
83	300930	屹通新材	322	7,882.56	0.00
84	300985	致远新能	295	7,318.95	0.00
85	300991	创益通	254	6,733.54	0.00
86	300927	江天化学	217	6,531.70	0.00
87	300975	商络电子	492	6,410.76	0.00
88	300963	中洲特材	283	6,364.67	0.00
89	300967	晓鸣股份	507	5,850.78	0.00
90	300972	万辰生物	430	5,439.50	0.00
91	300929	华骐环保	183	5,407.65	0.00
92	300960	通业科技	234	5,396.04	0.00
93	605011	杭州热电	525	4,662.00	0.00
94	300995	奇德新材	191	4,454.12	0.00
95	300998	宁波方正	201	4,285.32	0.00

## 7.4 报告期内股票投资组合的重大变动

### 7.4.1 累计买入金额超出期初基金资产净值 2%或前 20 名的股票明细

金额单位：人民币元

序号	股票代码	股票名称	本期累计买入金额	占期初基金资产净
----	------	------	----------	----------

				值比例 (%)
1	600438	通威股份	23,837,255.12	4.19
2	600276	恒瑞医药	13,704,602.22	2.41
3	600754	锦江酒店	11,013,781.00	1.94
4	601318	中国平安	10,909,752.00	1.92
5	002311	海大集团	10,752,507.00	1.89
6	002304	洋河股份	10,086,922.65	1.77
7	688200	华峰测控	8,518,213.95	1.50
8	000568	泸州老窖	8,100,345.00	1.42
9	603259	药明康德	7,304,918.00	1.28
10	000651	格力电器	6,821,380.00	1.20
11	002415	海康威视	5,560,596.00	0.98
12	002352	顺丰控股	5,483,365.40	0.96
13	002007	华兰生物	5,480,422.00	0.96
14	000001	平安银行	5,284,387.00	0.93
15	603195	公牛集团	4,098,102.00	0.72
16	300896	爱美客	3,682,200.00	0.65
17	600298	安琪酵母	3,573,381.00	0.63
18	603866	桃李面包	3,550,827.00	0.62
19	600036	招商银行	2,839,673.00	0.50
20	002841	视源股份	2,735,450.00	0.48

注：上述买入金额为买入成交金额（成交单价乘以成交数量），不包括相关交易费用。

#### 7.4.2 累计卖出金额超出期初基金资产净值 2%或前 20 名的股票明细

金额单位：人民币元

序号	股票代码	股票名称	本期累计卖出金额	占期初基金资产净值比例 (%)
1	600887	伊利股份	35,104,676.00	6.17
2	300760	迈瑞医疗	30,156,514.12	5.30
3	600201	生物股份	23,777,273.58	4.18
4	600438	通威股份	22,002,066.60	3.87
5	002352	顺丰控股	18,725,861.00	3.29
6	300015	爱尔眼科	18,684,093.00	3.28
7	600754	锦江酒店	17,970,893.00	3.16
8	000651	格力电器	16,610,452.34	2.92
9	000333	美的集团	14,621,318.60	2.57
10	002821	凯莱英	12,772,091.00	2.24

11	603392	万泰生物	12,615,849.40	2.22
12	000001	平安银行	12,504,811.84	2.20
13	603605	珀莱雅	12,500,597.00	2.20
14	600030	中信证券	12,388,254.00	2.18
15	600519	贵州茅台	11,845,771.00	2.08
16	002311	海大集团	11,658,462.00	2.05
17	603939	益丰药房	10,597,912.41	1.86
18	600104	上汽集团	10,052,037.98	1.77
19	601318	中国平安	10,045,929.00	1.77
20	600298	安琪酵母	9,738,428.00	1.71

注：上述卖出金额为卖出成交金额（成交单价乘以成交数量），不包括相关交易费用。

### 7.4.3 买入股票的成本总额及卖出股票的收入总额

单位：人民币元

买入股票成本（成交）总额	175,549,170.14
卖出股票收入（成交）总额	487,950,018.54

### 7.5 期末按债券品种分类的债券投资组合

金额单位：人民币元

序号	债券品种	公允价值	占基金资产净值比例（%）
1	国家债券	13,003,000.00	5.42
2	央行票据	-	-
3	金融债券	-	-
	其中：政策性金融债	-	-
4	企业债券	-	-
5	企业短期融资券	-	-
6	中期票据	-	-
7	可转债（可交换债）	534,706.76	0.22
8	同业存单	-	-
9	其他	-	-
10	合计	13,537,706.76	5.65

### 7.6 期末按公允价值占基金资产净值比例大小排序的前五名债券投资明细

金额单位：人民币元

序号	债券代码	债券名称	数量（张）	公允价值	占基金资产净值比例（%）
1	019640	20 国债 10	130,030	13,003,000.00	5.42
2	123108	乐普转 2	4,204	534,706.76	0.22

## 7.7 期末按公允价值占基金资产净值比例大小排序的所有资产支持证券投资明细

注：无

## 7.8 报告期末按公允价值占基金资产净值比例大小排序的前五名贵金属投资明细

注：无

## 7.9 期末按公允价值占基金资产净值比例大小排序的前五名权证投资明细

注：无

## 7.10 报告期末本基金投资的股指期货交易情况说明

### 7.10.1 报告期末本基金投资的股指期货持仓和损益明细

代码	名称	持仓量（买/卖）	合约市值（元）	公允价值变动（元）	风险说明
-	-	-	-	-	-
公允价值变动总额合计（元）					0.00
股指期货投资本期收益（元）					0.00
股指期货投资本期公允价值变动（元）					0.00

注：无

### 7.10.2 本基金投资股指期货的投资政策

本基金报告期内未参与股指期货投资。

## 7.11 报告期末本基金投资的国债期货交易情况说明

### 7.11.1 本期国债期货投资政策

本基金报告期内未参与国债期货投资。

### 7.11.2 报告期末本基金投资的国债期货持仓和损益明细

注：无

### 7.11.3 本期国债期货投资评价

本基金报告期内未参与国债期货投资。

## 7.12 投资组合报告附注

### 7.12.1 本基金投资的前十名证券的发行主体本期受到调查以及处罚的情况的说明

报告期内基金投资的前十名证券的发行主体中，招商银行股份有限公司于2021年5月21日被中国银保监会行政处罚，罚款合计7170万元。主要违法违规事实：一、为同业投资提供第三方信用担保、为非保本理财产品出具保本承诺，部分未按规定计提风险加权资产；二、违规协助无衍生产品交易业务资格的银行发行结构性衍生产品；三、理财产品之间风险隔离不到位；四、理

财资金投资非标准化债权资产认定不准确，实际余额超监管标准；五、同业投资接受第三方金融机构信用担保；六、理财资金池化运作；七、利用理财产品准备金调节收益；八、高净值客户认定不审慎；九、并表管理不到位，通过关联非银机构的内部交易，违规变相降低理财产品销售门槛；十、投资集合资金信托计划的理财产品未执行合格投资者标准；十一、投资集合资金信托计划人数超限；十二、面向不合格个人投资者销售投资高风险资产或权益性资产的理财产品；十三、信贷资产非真实转让；十四、全权委托业务不规范；十五、未按要求向监管机构报告理财投资合作机构，被监管否决后仍未及时停办业务；十六、通过关联机构引入非合格投资者，受让以本行信用卡债权设立的信托次级受益权；十七、“智能投资受托计划业务”通过其他方式规避整改，扩大业务规模，且业务数据和材料缺失；十八、票据转贴现假卖断屡查屡犯；十九、贷款、理财或同业投资资金违规投向土地储备项目；二十、理财资金违规提供棚改项目资本金融资，向地方政府提供融资并要求地方政府提供担保；二十一、同业投资、理财资金等违规投向地价款或四证不全的房地产项目；二十二、理财资金认购商业银行增发的股票；二十三、违规为企业发行短期融资券提供搭桥融资，并用理财产品投资本行主承债券以承接表内类信贷资产；二十四、为定制公募基金提供投资顾问；二十五、为本行承销债券兑付提供资金支持；二十六、协助发行人以非市场化的价格发行债券；二十七、瞒报案件信息。

上述证券的投资已执行内部严格的投资决策流程，符合法律法规和公司制度的规定。除上述情况外，本基金投资的其他前十名证券的发行主体未出现本期被监管部门立案调查或在报告编制日前一年内受到公开谴责、处罚的情形。

### 7.12.2 基金投资的前十名股票超出基金合同规定的备选股票库情况的说明

本报告期内，本基金投资的前十名股票（如有）未超出基金合同规定的备选股票库。

### 7.12.3 期末其他各项资产构成

单位：人民币元

序号	名称	金额
1	存出保证金	244,469.32
2	应收证券清算款	-
3	应收股利	-
4	应收利息	271,319.24
5	应收申购款	619,735.09
6	其他应收款	-
7	待摊费用	-
8	其他	-
9	合计	1,135,523.65

**7.12.4 期末持有的处于转股期的可转换债券明细**

注：无

**7.12.5 期末前十名股票中存在流通受限情况的说明**

注：无

**7.12.6 投资组合报告附注的其他文字描述部分**

无



## § 8 基金份额持有人信息

### 8.1 期末基金份额持有人户数及持有人结构

份额单位：份

份额级别	持有人户数(户)	户均持有的基金份额	持有人结构			
			机构投资者		个人投资者	
			持有份额	占总份额比例	持有份额	占总份额比例
国金鑫意医药消费 A	5,132	24,994.33	40,001,700.27	31.19%	88,269,225.86	68.81%
国金鑫意医药消费 C	16,899	4,501.87	-	-	76,077,184.79	100.00%
合计	22,031	9,275.48	40,001,700.27	19.58%	164,346,410.65	80.42%

### 8.2 期末基金管理人的从业人员持有本基金的情况

项目	份额级别	持有份额总数(份)	占基金总份额比例
基金管理人所有从业人员持有本基金	国金鑫意医药消费 A	1,110,752.32	0.8659%
	国金鑫意医药消费 C	162,495.04	0.2136%
	合计	1,273,247.36	0.6231%

### 8.3 期末基金管理人的从业人员持有本开放式基金份额总量区间的情况

项目	份额级别	持有基金份额总量的数量区间(万份)
本公司高级管理人员、基金投资和研究部门负责人持有本开放式基金	国金鑫意医药消费 A	>=100
	国金鑫意医药消费 C	0~10
	合计	>=100
本基金基金经理持有本开放式基金	国金鑫意医药消费 A	50~100
	国金鑫意医药消费 C	0
	合计	50~100

#### 8.4 发起式基金发起资金持有份额情况

项目	持有份额总数	持有份额占基金总份额比例 (%)	发起份额总数	发起份额占基金总份额比例 (%)	发起份额承诺持有期限
基金管理人固有资金	10,002,700.27	4.89	10,002,700.27	4.89	3年
基金管理人高级管理人员	-	-	-	-	3年
基金经理等人员	-	-	-	-	3年
基金管理人股东	-	-	-	-	3年
其他	-	-	-	-	3年
合计	10,002,700.27	4.89	10,002,700.27	4.89	3年

注：本基金成立后有 10,002,700.27 份额为发起份额，发起份额承诺的持有期限为 3 年，自 2020 年 6 月 30 日起至 2023 年 6 月 29 日止。

## § 9 开放式基金份额变动

单位：份

项目	国金鑫意医药消 费 A	国金鑫意医药消 费 C
基金合同生效日（2020年6月30日）基金份 额总额	436,977,736.82	189,015,138.60
本报告期期初基金份额总额	243,282,169.31	257,577,144.27
本报告期基金总申购份额	20,864,193.58	96,327,124.08
减：本报告期基金总赎回份额	135,875,436.76	277,827,083.56
本报告期基金拆分变动份额（份额减少以“-” 填列）	-	-
本报告期期末基金份额总额	128,270,926.13	76,077,184.79

## § 10 重大事件揭示

### 10.1 基金份额持有人大会决议

本报告期内无基金份额持有人大会决议。

### 10.2 基金管理人、基金托管人的专门基金托管部门的重大人事变动

本报告期内，本基金管理人无重大人事变动。

本报告期内，本基金托管人的专门基金托管部门无重大人事变动。

### 10.3 涉及基金管理人、基金财产、基金托管业务的诉讼

本报告期内，无涉及基金管理人、基金财产、基金托管业务的诉讼。

### 10.4 基金投资策略的改变

本报告期内，本基金投资策略未发生重大改变。

### 10.5 为基金进行审计的会计师事务所情况

本基金自基金合同生效日起聘请安永华明会计师事务所（特殊普通合伙）为本基金提供审计服务至今，本报告期内会计师事务所未发生改变。

### 10.6 管理人、托管人及其高级管理人员受稽查或处罚等情况

本报告期内，基金管理人、托管人及其高级管理人员无受稽查或处罚等情况。

### 10.7 基金租用证券公司交易单元的有关情况

#### 10.7.1 基金租用证券公司交易单元进行股票投资及佣金支付情况

金额单位：人民币元

券商名称	交易单元数量	股票交易		应支付该券商的佣金		备注
		成交金额	占当期股票成交总额的比例	佣金	占当期佣金总量的比例	
国金证券	2	595,683,968.73	90.66%	435,624.94	90.66%	-
东方财富证券	1	61,376,690.50	9.34%	44,885.60	9.34%	-

注：本基金根据中国证券监督管理委员会《关于完善证券投资基金交易席位制度有关问题的通知》（证监基金字[2007]48号）的有关规定要求，本基金管理人在比较了多家证券经营机构的财务状况、经营状况、研究水平后，向多家券商租用了基金专用交易席位。

（1）基金专用交易席位的选择标准如下：

① 经营行为规范，在近一年内未出现重大违规行为；

- ② 财务状况良好，各项财务指标显示公司经营状况稳定；
- ③ 具备基金运作所需的高效、安全的通讯条件，交易设施满足基金进行证券交易需要；
- ④ 具有较强的研究能力，能及时、全面地提供高质量的宏观、策略、行业、上市公司、证券市场研究、固定收益研究、数量研究等报告及信息资讯服务；
- ⑤ 交易佣金收取标准合理。

(2) 基金专用交易席位的选择程序如下：

- ① 本基金管理人根据上述标准考察后确定选用交易席位的证券经营机构；
- ② 本基金管理人和被选中的证券经营机构签订席位租用协议。

### 10.7.2 基金租用证券公司交易单元进行其他证券投资的情况

金额单位：人民币元

券商名称	债券交易		债券回购交易		权证交易	
	成交金额	占当期债券成交总额的比例	成交金额	占当期债券回购成交总额的比例	成交金额	占当期权证成交总额的比例
国金证券	39,815,110.33	93.14%	-	-	-	-
东方财富证券	2,932,119.57	6.86%	79,000,000.00	100.00%	-	-

### 10.8 其他重大事件

序号	公告事项	法定披露方式	法定披露日期
1	国金鑫意医药消费混合型发起式证券投资基金 2020 年第 4 季度报告	指定披露媒体和本基金基金管理人网站	2021 年 1 月 22 日
2	国金基金管理有限公司关于公司直销系统维护的公告	指定披露媒体和本基金基金管理人网站	2021 年 3 月 18 日
3	国金鑫意医药消费混合型发起式证券投资基金 2020 年年度报告	指定披露媒体和本基金基金管理人网站	2021 年 3 月 30 日
4	国金基金管理有限公司关于公司直销系统维护的公告	指定披露媒体和本基金基金管理人网站	2021 年 4 月 2 日
5	国金基金管理有限公司关于旗下部分证券投资基金增加侧袋机制并相应修改法律文件的公告	指定披露媒体和本基金基金管理人网站	2021 年 4 月 20 日
6	国金鑫意医药消费混合型发	指定披露媒体和本	2021 年 4 月 20 日

	起式证券投资基金基金合同	基金基金管理人网站	
7	国金鑫意医药消费混合型发起式证券投资基金托管协议	指定披露媒体和本基金基金管理人网站	2021年4月20日
8	国金鑫意医药消费混合型发起式证券投资基金招募说明书(更新)	指定披露媒体和本基金基金管理人网站	2021年4月20日
9	国金鑫意医药消费混合型发起式证券投资基金(国金鑫意医药消费C份额)产品资料概要(更新)	指定披露媒体和本基金基金管理人网站	2021年4月20日
10	国金鑫意医药消费混合型发起式证券投资基金(国金鑫意医药消费A份额)产品资料概要(更新)	指定披露媒体和本基金基金管理人网站	2021年4月20日
11	国金鑫意医药消费混合型发起式证券投资基金2021年第1季度报告	指定披露媒体和本基金基金管理人网站	2021年4月21日
12	国金基金管理有限公司关于公司直销系统升级的公告	指定披露媒体和本基金基金管理人网站	2021年5月12日
13	国金基金管理有限公司关于公司直销系统升级的公告	指定披露媒体和本基金基金管理人网站	2021年5月19日

注：本报告期内，基金管理人按照《证券投资基金信息披露管理办法》的规定每个开放日公布基金份额净值和基金份额累计净值。

## § 11 影响投资者决策的其他重要信息

### 11.1 报告期内单一投资者持有基金份额比例达到或超过 20%的情况

注：无

### 11.2 影响投资者决策的其他重要信息

无
---

## § 12 备查文件目录

### 12.1 备查文件目录

- 1、中国证监会核准基金募集的文件；
- 2、国金鑫意医药消费混合型发起式证券投资基金基金合同；
- 3、国金鑫意医药消费混合型发起式证券投资基金托管协议；
- 4、国金鑫意医药消费混合型发起式证券投资基金招募说明书；
- 5、基金管理人业务资格批件、营业执照；
- 6、基金托管人业务资格批件、营业执照；
- 7、报告期内披露的各项公告。

### 12.2 存放地点

本基金基金管理人的办公场所：北京海淀区西三环北路 87 号国际财经中心 87 号 D 座 14 层。

### 12.3 查阅方式

投资者可到基金管理人、基金托管人的办公场所或基金管理人网站免费查阅备查文件。在支付工本费后，投资者可在合理时间内取得备查文件的复制件或复印件。

投资者对本报告如有疑问，可咨询本管理人。

咨询电话：4000-2000-18

公司网址：www.gfund.com

国金基金管理有限公司

2021 年 8 月 27 日