

万家养老目标日期 2035 三年持有期混合型
发起式基金中基金（FOF）
2021 年中期报告

2021 年 6 月 30 日

基金管理人：万家基金管理有限公司

基金托管人：中国农业银行股份有限公司

送出日期：2021 年 8 月 30 日

§ 1 重要提示及目录

1.1 重要提示

基金管理人的董事会、董事保证本报告所载资料不存在虚假记载、误导性陈述或重大遗漏,并对其内容的真实性、准确性和完整性承担个别及连带的法律责任。本中期报告已经三分之二以上独立董事签字同意,并由董事长签发。

基金托管人中国农业银行股份有限公司根据本基金合同规定,于 2021 年 8 月 27 日复核了本报告中的财务指标、净值表现、利润分配情况、财务会计报告、投资组合报告等内容,保证复核内容不存在虚假记载、误导性陈述或者重大遗漏。

基金管理人承诺以诚实信用、勤勉尽责的原则管理和运用基金资产,但不保证基金一定盈利。

基金的过往业绩并不代表其未来表现。投资有风险,投资者在作出投资决策前应仔细阅读本基金的招募说明书及其更新。

本报告财务资料未经审计。

本报告期自 2021 年 1 月 1 日起至 6 月 30 日止。

1.2 目录

§1 重要提示及目录	2
1.1 重要提示	2
1.2 目录	3
§2 基金简介	6
2.1 基金基本情况	6
2.2 基金产品说明	6
2.3 基金管理人和基金托管人	7
2.4 信息披露方式	7
2.5 其他相关资料	7
§3 主要财务指标和基金净值表现	8
3.1 主要会计数据和财务指标	8
3.2 基金净值表现	8
§4 管理人报告	10
4.1 基金管理人及基金经理情况	10
4.2 管理人对报告期内本基金运作合规守信情况的说明	12
4.3 管理人对报告期内公平交易情况的专项说明	12
4.4 管理人对报告期内基金的投资策略和业绩表现的说明	13
4.5 管理人对宏观经济、证券市场及行业走势的简要展望	14
4.6 管理人对报告期内基金估值程序等事项的说明	15
4.7 管理人对报告期内基金利润分配情况的说明	15
4.8 报告期内管理人对本基金持有人数或基金资产净值预警情形的说明	15
§5 托管人报告	16
5.1 报告期内本基金托管人合规守信情况声明	16
5.2 托管人对报告期内本基金投资运作合规守信、净值计算、利润分配等情况的说明	16
5.3 托管人对本中期报告中财务信息等内容的真实、准确和完整发表意见	16
§6 半年度财务会计报告（未经审计）	17
6.1 资产负债表	17
6.2 利润表	18
6.3 所有者权益（基金净值）变动表	19

6.4 报表附注.....	20
§7 投资组合报告.....	43
7.1 期末基金资产组合情况.....	43
7.2 期末按行业分类的股票投资组合.....	43
7.3 期末按公允价值占基金资产净值比例大小排序的所有股票投资明细.....	43
7.4 报告期内股票投资组合的重大变动.....	43
7.5 期末按债券品种分类的债券投资组合.....	44
7.6 期末按公允价值占基金资产净值比例大小排序的前五名债券投资明细.....	44
7.7 期末按公允价值占基金资产净值比例大小排序的所有资产支持证券投资明细.....	44
7.8 报告期末按公允价值占基金资产净值比例大小排序的前五名贵金属投资明细.....	45
7.9 期末按公允价值占基金资产净值比例大小排序的前五名权证投资明细.....	45
7.10 报告期末本基金投资的股指期货交易情况说明.....	45
7.11 报告期末本基金投资的国债期货交易情况说明.....	45
7.12 本报告期投资基金情况.....	45
7.13 投资组合报告附注.....	47
§8 基金份额持有人信息.....	49
8.1 期末基金份额持有人户数及持有人结构.....	49
8.2 期末基金管理人的从业人员持有本基金的情况.....	49
8.3 期末基金管理人的从业人员持有本开放式基金份额总量区间的情况.....	49
8.4 发起式基金发起资金持有份额情况.....	49
§9 开放式基金份额变动.....	50
§10 重大事件揭示.....	51
10.1 基金份额持有人大会决议.....	51
10.2 基金管理人、基金托管人的专门基金托管部门的重大人事变动.....	51
10.3 涉及基金管理人、基金财产、基金托管业务的诉讼.....	51
10.4 基金投资策略的改变.....	51
10.5 本报告持有的基金发生的重大影响事件.....	51
10.6 为基金进行审计的会计师事务所情况.....	51
10.7 管理人、托管人及其高级管理人员受稽查或处罚等情况.....	51
10.8 基金租用证券公司交易单元的有关情况.....	51

§11 影响投资者决策的其他重要信息	53
11.1 报告期内单一投资者持有基金份额比例达到或超过 20% 的情况	53
§12 备查文件目录	54
12.1 备查文件目录.....	54
12.2 存放地点.....	54
12.3 查阅方式.....	54

§ 2 基金简介

2.1 基金基本情况

基金名称	万家养老目标日期 2035 三年持有期混合型发起式基金中基金 (FOF)
基金简称	万家养老目标 2035 三年持有期发起式 FOF
基金主代码	008553
基金运作方式	契约型开放式
基金合同生效日	2020 年 6 月 24 日
基金管理人	万家基金管理有限公司
基金托管人	中国农业银行股份有限公司
报告期末基金份额总额	91,332,971.89 份
基金合同存续期	不定期

2.2 基金产品说明

投资目标	本基金借鉴生命周期理论，在投资管理过程中遵循各个阶段既定的风险收益特征，动态调整资产配置比例，在控制整体风险的前提下力争获得稳定的投资回报。
投资策略	1、资产配置策略；2、基金筛选策略：（1）指数跟踪类基金筛选策略、（2）主动管理类基金筛选策略；3、基金调整策略；4、风险控制策略；5、股票投资策略（含存托凭证策略）；6、债券投资策略；7、资产支持证券投资策略。
业绩比较基准	基金合同生效日至 2023 年 12 月 31 日：沪深 300 指数收益率*49%+中债新综合总财富指数收益率*41%+1 年期央行定存基准利率*10% 2024 年 1 月 1 日至 2026 年 12 月 31 日：沪深 300 指数收益率*42%+中债新综合总财富指数收益率*48%+1 年期央行定存基准利率*10% 2027 年 1 月 1 日至 2029 年 12 月 31 日：沪深 300 指数收益率*39%+中债新综合总财富指数收益率*51%+1 年期央行定存基准利率*10% 2030 年 1 月 1 日至 2032 年 12 月 31 日：沪深 300 指数收益率*37%+中债新综合总财富指数收益率*53%+1 年期央行定存基准利率*10% 2033 年 1 月 1 日至 2035 年 12 月 31 日：沪深 300 指数收益率*35%+中债新综合总财富指数收益率*55%+1 年期央行定存基准利率*10% 2036 年 1 月 1 日以后：沪深 300 指数收益率*34%+中债新综合总财富指数收益率*56%+1 年期央行定存基准利率*10%
风险收益特征	本基金属于采用目标日期策略的基金中基金，2035 年

	<p>12 月 31 日为本基金的目标日期。从基金合同生效日至目标日期止，本基金的预期风险与预期收益水平将随时间逐步降低。</p> <p>本基金属于混合型基金中基金（FOF），本基金长期平均风险和预期收益率低于股票型基金、股票型基金中基金（FOF），高于债券型基金、债券型基金中基金（FOF）、货币市场基金和货币型基金中基金（FOF）。</p>
--	--

2.3 基金管理人和基金托管人

项目		基金管理人	基金托管人
名称		万家基金管理有限公司	中国农业银行股份有限公司
信息披露负责人	姓名	兰剑	秦一楠
	联系电话	021-38909626	010-66060069
	电子邮箱	lanj@wjasset.com	tgxxpl@abchina.com
客户服务电话		4008880800	95599
传真		021-38909627	010-68121816
注册地址		中国（上海）自由贸易试验区浦电路 360 号 8 层（名义楼层 9 层）	北京市东城区建国门内大街 69 号
办公地址		中国（上海）自由贸易试验区浦电路 360 号 8 层（名义楼层 9 层）	北京市西城区复兴门内大街 28 号凯晨世贸中心东座 F9
邮政编码		200122	100031
法定代表人		方一天	谷澍

2.4 信息披露方式

本基金选定的信息披露报纸名称	《证券时报》
登载基金中期报告正文的管理人互联网网址	http://www.wjasset.com
基金中期报告备置地点	中国（上海）自由贸易实验区浦电路 360 号 8 层（名义楼层 9 层）基金管理人办公场所

2.5 其他相关资料

项目	名称	办公地址
注册登记机构	万家基金管理有限公司	中国（上海）自由贸易实验区浦电路 360 号 8 层（名义楼层 9 层）

§ 3 主要财务指标和基金净值表现

3.1 主要会计数据和财务指标

金额单位：人民币元

3.1.1 期间数据和指标	报告期(2021年1月1日 - 2021年6月30日)
本期已实现收益	353,270.43
本期利润	3,397,412.90
加权平均基金份额本期利润	0.0373
本期加权平均净值利润率	3.35%
本期基金份额净值增长率	3.35%
3.1.2 期末数据和指标	报告期末(2021年6月30日)
期末可供分配利润	1,158,032.97
期末可供分配基金份额利润	0.0127
期末基金资产净值	105,107,048.08
期末基金份额净值	1.1508
3.1.3 累计期末指标	报告期末(2021年6月30日)
基金份额累计净值增长率	15.08%

注：1、本期已实现收益指基金本期利息收入、投资收益、其他收入(不含公允价值变动收益)扣除相关费用后的余额,本期利润为本期已实现收益加上本期公允价值变动收益。

2、所述基金业绩指标不包括持有人认购或交易基金的各项费用,计入费用后实际收益水平要低于所列数字。

3、期末可供分配利润采用期末资产负债表中未分配利润与未分配利润中已实现部分的孰低数(为期末余额,不是当期发生数)。

3.2 基金净值表现

3.2.1 基金份额净值增长率及其与同期业绩比较基准收益率的比较

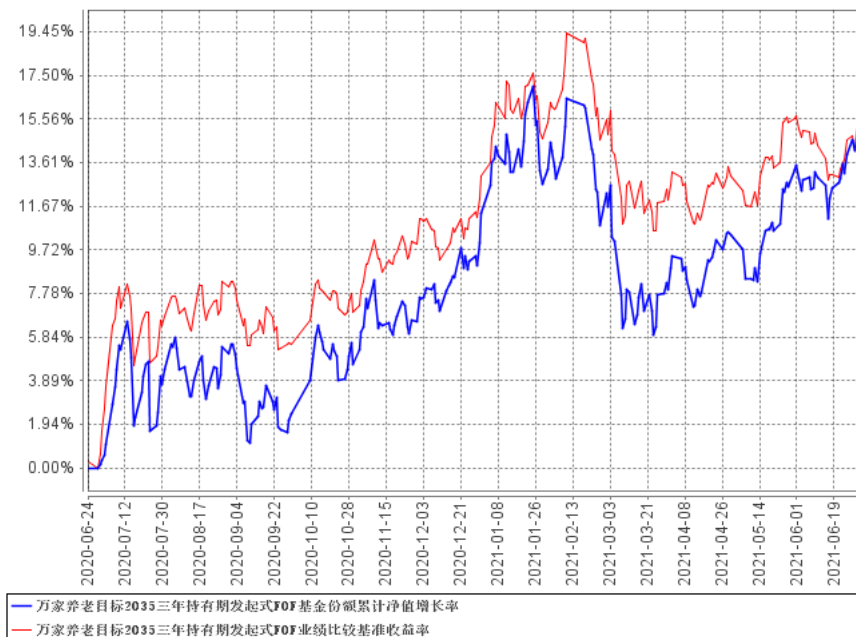
阶段	份额净值增长率①	份额净值增长率标准差②	业绩比较基准收益率③	业绩比较基准收益率标准差④	①-③	②-④
过去一个月	1.57%	0.55%	-0.88%	0.40%	2.45%	0.15%
过去三个月	6.57%	0.56%	2.31%	0.48%	4.26%	0.08%
过去六个月	3.35%	0.77%	1.32%	0.65%	2.03%	0.12%
过去一年	14.87%	0.77%	13.81%	0.65%	1.06%	0.12%
自基金合同生效起至今	15.08%	0.77%	14.53%	0.65%	0.55%	0.12%

注：基金业绩比较基准增长率=沪深300指数收益率*49%+中债新综合总财富指数收益率*41%+1年

期央行定存基准利率*10%

3.2.2 自基金合同生效以来基金份额累计净值增长率变动及其与同期业绩比较基准收益率变动的比较

万家养老目标2035三年持有期发起式FOF基金份额累计净值增长率与同期业绩比较基准收益率的历史走势对比图



注：本基金于2020年6月24日成立，根据基金合同规定，基金合同生效后6个月内为建仓期，建仓期结束时各项资产配置比例符合基金合同要求。报告期末各项资产配置比例符合基金合同要求。

§ 4 管理人报告

4.1 基金管理人及基金经理情况

4.1.1 基金管理人及其管理基金的经验

万家基金管理有限公司经中国证监会证监基金字[2002]44号文批准设立。公司现股东为中泰证券股份有限公司、新疆国际实业股份有限公司和齐河众鑫投资有限公司,住所:中国(上海)自由贸易试验区浦电路360号8楼(名义楼层9层),办公地点:上海市浦东新区浦电路360号9楼,注册资本3亿元人民币。目前管理九十一只开放式基金,分别为万家180指数证券投资基金、万家增强收益债券型证券投资基金、万家行业优选混合型证券投资基金(LOF)、万家货币市场证券投资基金、万家和谐增长混合型证券投资基金、万家双引擎灵活配置混合型证券投资基金、万家精选混合型证券投资基金、万家稳健增利债券型证券投资基金、万家中证红利指数证券投资基金(LOF)、万家添利债券型证券投资基金(LOF)、万家新机遇价值驱动灵活配置混合型证券投资基金、万家信用恒利债券型证券投资基金、万家日日薪货币市场证券投资基金、万家强化收益定期开放债券型证券投资基金、万家上证50交易型开放式指数证券投资基金、万家新利灵活配置混合型证券投资基金、万家双利债券型证券投资基金、万家现金宝货币市场证券投资基金、万家瑞丰灵活配置混合型证券投资基金、万家瑞兴灵活配置混合型证券投资基金、万家品质生活灵活配置混合型证券投资基金、万家瑞益灵活配置混合型证券投资基金、万家新兴蓝筹灵活配置混合型证券投资基金、万家瑞和灵活配置混合型证券投资基金、万家颐达灵活配置混合型证券投资基金、万家颐和灵活配置混合型证券投资基金、万家恒瑞18个月定期开放债券型证券投资基金、万家3-5年政策性金融债纯债债券型证券投资基金、万家鑫安纯债债券型证券投资基金、万家鑫璟纯债债券型证券投资基金、万家沪深300指数增强型证券投资基金、万家家享中短债债券型证券投资基金、万家瑞盈灵活配置混合型证券投资基金、万家年年恒荣定期开放债券型证券投资基金、万家瑞祥灵活配置混合型证券投资基金、万家瑞富灵活配置混合型证券投资基金、万家1-3年政策性金融债纯债债券型证券投资基金、万家瑞隆混合型证券投资基金、万家鑫丰纯债债券型证券投资基金、万家鑫享纯债债券型证券投资基金、万家现金增利货币市场基金、万家消费成长股票型证券投资基金、万家宏观择时多策略灵活配置混合型证券投资基金、万家鑫瑞纯债债券型证券投资基金、万家玖盛纯债9个月定期开放债券型证券投资基金、万家天添宝货币市场基金、万家量化睿选灵活配置混合型证券投资基金、万家安弘纯债一年定期开放债券型证券投资基金、万家家瑞债券型证券投资基金、万家臻选混合型证券投资基金、万家瑞尧灵活配置混合型证券投资基金、万家成长优选灵活配置混合型证券投资基金、万家瑞舜灵活配置混合型证券投资基金、万家

经济新动能混合型证券投资基金、万家潜力价值灵活配置混合型证券投资基金、万家量化同顺多策略灵活配置混合型证券投资基金、万家新机遇龙头企业灵活配置混合型证券投资基金、万家智造优势混合型证券投资基金、万家鑫悦纯债债券型证券投资基金、万家人工智能混合型证券投资基金、万家社会责任 18 个月定期开放混合型证券投资基金 (LOF)、万家中证 1000 指数增强型发起式证券投资基金、万家稳健养老目标三年持有期混合型基金中基金 (FOF)、万家平衡养老目标三年持有期混合型发起式基金中基金 (FOF)、万家中证 500 指数增强型发起式证券投资基金、万家科创主题 3 年封闭运作灵活配置混合型证券投资基金、万家鑫盛纯债债券型证券投资基金、万家民安增利 12 个月定期开放债券型证券投资基金、万家汽车新趋势混合型证券投资基金、万家惠享 39 个月定期开放债券型证券投资基金、万家科技创新混合型证券投资基金、万家自主创新混合型证券投资基金、万家民丰回报一年持有期混合型证券投资基金、万家可转债债券型证券投资基金、万家民瑞祥和 6 个月持有期债券型证券投资基金、万家价值优势一年持有期混合型证券投资基金、万家养老目标日期 2035 三年持有期混合型发起式基金中基金 (FOF)、万家鑫动力月月购一年滚动持有混合型证券投资基金、万家科创板 2 年定期开放混合型证券投资基金、万家创业板 2 年定期开放混合型证券投资基金、万家周期优势企业混合型证券投资基金、万家健康产业混合型证券投资基金、万家互联互通中国优势量化策略混合型证券投资基金、万家战略发展产业混合型证券投资基金、万家创业板指数增强型证券投资基金、万家陆家嘴金融城金融债一年定期开放债券型发起式证券投资基金、万家内需增长一年持有期混合型证券投资基金、万家互联互通核心资产量化策略混合型证券投资基金、万家民瑞祥明 6 个月持有期混合型证券投资基金、万家瑞泽回报一年持有期混合型证券投资基金、万家惠裕回报 6 个月持有期混合型证券投资基金。

4.1.2 基金经理（或基金经理小组）及基金经理助理简介

姓名	职务	任本基金的基金经理（助理）期限		证券从业年限	说明
		任职日期	离任日期		
徐朝贞	万家稳健养老目标三年持有期基金中基金、万家平衡养老目标三	2020 年 6 月 24 日	-	17 年	英国雷丁大学国际证券投资银行硕士。2004 年 2 月至 2005 年 4 月在 ING 投信工作，担任投资管理部研究员；2005 年 5 月至 2007 年 7 月在日盛投信工作，担任固定收益处基金经理；2007 年 7 月至 2015 年 12 月在安联投信工作，担任投资管理部副总裁；

	年持有期混合型发起式基金中基金 (FOF)、万家养老目标 2035 三年持有期混合型发起式基金中基金 (FOF) 的基金经理			2015 年 12 月进入万家基金管理有限公司担任国际业务部总监, 自 2016 年 11 月同时兼任组合投资部总监。
--	--	--	--	---

注: 1、任职日期以及离任日期均以公告为准。

2、证券从业的含义遵从行业协会《证券业从业人员资格管理办法》的相关规定。

4.1.3 期末兼任私募资产管理计划投资经理的基金经理同时管理的产品情况

本基金基金经理不存在兼任私募资产管理计划投资经理的情况。

4.2 管理人对报告期内本基金运作合规守信情况的说明

本报告期内, 本基金管理人严格遵守基金合同、《证券投资基金法》、《证券投资基金运作管理办法》等法律、法规和监管部门的相关规定, 依照诚实信用、勤勉尽责、安全高效的原则管理和运用基金资产, 在认真控制投资风险的基础上, 为基金持有人谋取最大利益, 没有损害基金持有人利益的行为。

4.3 管理人对报告期内公平交易情况的专项说明

4.3.1 公平交易制度的执行情况

根据中国证监会颁布的《证券投资基金管理公司公平交易制度指导意见》, 公司制定了《万家基金管理有限公司公平交易管理办法》, 涵盖了研究、授权、投资决策和交易执行等投资管理活动的各个环节, 严禁直接或通过第三方的交易安排在不同投资组合之间进行利益输送, 确保公平对待不同投资组合。

在投资决策上：(1) 公司对不同类别的投资组合分别设定独立的投资部门，公募基金经理和私募资产管理计划投资经理不得互相兼任。(2) 公司投资管理实行分层次决策，投资决策委员会根据公募基金和私募投资组合的规模、风格特征等因素合理确定各投资组合经理的投资权限，投资组合经理在授权范围内自主决策，超过投资权限的操作需经过严格的逐级审批程序。(3) 公司研究员撰写的研究报告等均通过统一的投研管理平台发布，确保各投资组合经理在获得投资信息、投资建议和实施决策方面享有公平的机会。

在交易执行上：(1) 公司将投资管理职能和交易执行职能相隔离，实行集中交易制度；(2) 对于交易公开竞价交易，所有指令必须通过系统下达，公司执行交易系统内的公平交易程序；(3) 对于债券一级市场申购、非公开发行股票申购等非集中竞价交易，各投资组合经理在交易前独立地确定各投资组合的交易价格和数量，原则上公司按照价格优先、比例分配的原则对交易结果进行分配；(4) 对于银行间交易，交易部按照时间优先、价格优先的原则公平公正的进行询价并完成交易。

在行为监控上，公司定期对不同投资组合的同向交易价差、反向交易，场外交易对手议价的价格公允性及其他异常交易情况进行监控及分析，基金经理对异常交易情况进行合理性解释并留存记录，并定期编制公平交易分析报告，由投资组合经理、督察长、总经理审核签署。

4.3.2 异常交易行为的专项说明

本报告期内未发现本基金有可能导致不公平交易和利益输送的异常交易。

本报告期内，本公司旗下所有投资组合参与的交易所公开竞价交易中，同日反向交易成交较少的单边交易量超过该证券当日成交量的 5% 的交易共有 1 次，为不同基金经理管理的组合间因投资策略不同而发生的反向交易，有关基金经理按规定履行了审批程序。

4.4 管理人对报告期内基金的投资策略和业绩表现的说明

4.4.1 报告期内基金投资策略和运作分析

本报告期内基金收益优于业绩比较基准，但也受到 3 月份市场大幅回调对基金净值造成较大的波动。本基金借鉴生命周期理论，在投资管理过程中遵循各个阶段既定的风险收益特征，根据目标日期策略下滑曲线模型，随着目标日期时间的临近，权益类资产投资比例逐渐下降，本期比例在 34-59% 间，比较基准中枢为 49%，目前权益类资产配置比重高于中枢。其中权益部份，在价值、成长、平衡风格中，优选综合评分高的偏股基金做均衡性配置。固收部份，结合宏观判断与权益仓位，在纯债、二级债和海外债之间做选择性配置。整体组合中约 50% 将优选内部基金，债券投资方面持有利率债为主，可满足合同上流动性的要求，并提升部份的收益。

4.4.2 报告期内基金的业绩表现

截至本报告期末本基金份额净值为 1.1508 元；本报告期基金份额净值增长率为 3.35%，业绩比较基准收益率为 1.32%。

4.5 管理人对宏观经济、证券市场及行业走势的简要展望

从近期的经济与市场的视角观察，全球经济复苏的变数已然加大。美国二季度 GDP 增速 6.5% 慢于预期的 8.4%。发达经济体方面，美国景气度整体小幅回落，但仍处于高景气区间；欧元区景气度相对稳健但英国景气度回落较大；日本经济景气度最弱，且服务业已进入不景气区间。新兴市场方面，除巴西以外，各新兴市场景气度均有所回落，且越南、印度、俄罗斯的制造业均进入不景气区间。新冠 Delta 虽然在全球范围扩散，并带来了美欧经济复苏的扰动，但就全球而言，南亚与东南亚才是受 Delta 变异毒株影响最大的区域。受疫情下供应链紊乱、全球央行极度宽松环境、碳减排压缩供给端等因素的综合影响，全球通胀居高不下，这导致工业国相对受损，而原材料出口国则相对受益，不同经济体之间的分化也在加深。近 2 个多月以来美十年期国债利率的持续下行跌至 1.2% 左右，也预示着市场对未来经济的担忧。A 股市场方面，二季度的“休养生息”之下成长与价值、周期与防御等不同风格之间的表现更加均衡。与今年一季度时周期行业独占鳌头所不同的是，海外经济复苏在二季度从预期变为现实，且中国的经济增速回归中长期趋势也得到了基本面的确认。市场在修复了一季度的大起大落后表现平稳，期间各类新旧主题此起彼伏，各类题材和市场风格争舟，驱动市场风格在成长和价值间反复徘徊。在国常会宣布将适时运用降准等货币政策工具，这是本轮紧缩周期以来的第一个宽松信号，代表货币政策天平已经有所倾斜，不过在新常态下，通常情况下很难再有货币政策猛药，预计下半年货币政策稳中偏松，利率或稳中回落。我们认为下半年关注行业性价比和注重防御性是更有利的配置思路，就短期风险而言，前期估值的低点具备较好支撑。如互联网、金融地产、化工建材等，市场波动带来的下跌都属于长期投资买入的机会。

去年的全球货币宽松带来两个现实问题，一是对于通胀高企的担忧。另一个是全球债务的加速扩张。疫情发生以来，全球债务水平飙升，2020 年增加了 17 万亿美元，这一增长很大程度上是由于政府借款大幅增加所致。全球政府债务与 GDP 之比从 2019 年的 90% 升值 2020 年的近 105%。从这个角度看，全球债务在绑架全球央行的货币政策，全球债务高企导致央行货币政策难以实质上从紧。与过去不同的是，这次全球范围的经济衰退并非过热式的透支需求导致，其恢复也可能较快，那么全球的超限额宽松，就可能会导致 2021 年债务高企与通胀的矛盾显现。该紧还是该松，稍有不慎，一次不小的金融动荡不是没有可能。

4.6 管理人对报告期内基金估值程序等事项的说明

1、参与估值流程各方及人员(或小组)的职责分工、专业胜任能力和相关工作经历

公司成立了估值委员会,定期评价现行估值政策和程序,在发生了影响估值政策和程序有效性及适用性的情况后及时修订估值方法。估值委员会由总经理、基金运营部负责人、合规稽核部负责人、权益投资部负责人、固定收益部负责人等组成。估值委员会的成员均具备专业胜任能力和相关从业资格,精通各自领域的理论知识,熟悉政策法规,并具有丰富的实践经验。

2、基金经理参与或决定估值的程度

基金经理可参与估值原则和方法的讨论,但不介入基金日常估值业务。

3、参与估值流程各方之间存在的任何重大利益冲突

参与估值流程各方之间不存在重大利益冲突。

4、已签约的与估值相关的任何定价服务的性质与程度

本基金管理人与中债金融估值中心有限公司签署了《中债信息产品服务协议》,本基金管理人与中证指数有限公司签署了《中证债券估值数据服务协议》、《流通受限股票流动性折扣委托计算协议》。

4.7 管理人对报告期内基金利润分配情况的说明

报告期内,本基金未实施利润分配。

4.8 报告期内管理人对本基金持有人数或基金资产净值预警情形的说明

本基金为发起式基金,不适用本项说明。

§ 5 托管人报告

5.1 报告期内本基金托管人遵规守信情况声明

在托管本基金的过程中，本基金托管人中国农业银行股份有限公司严格遵守《证券投资基金法》相关法律法规的规定以及基金合同、托管协议的约定，对本基金基金管理人—万家基金管理有限公司 2021 年 1 月 1 日至 2021 年 6 月 30 日基金的投资运作，进行了认真、独立的会计核算和必要的投资监督，认真履行了托管人的义务，没有从事任何损害基金份额持有人利益的行为。

5.2 托管人对报告期内本基金投资运作遵规守信、净值计算、利润分配等情况的说明

本托管人认为，万家基金管理有限公司在本基金的投资运作、基金资产净值的计算、基金份额申购赎回价格的计算、基金费用开支及利润分配等问题上，不存在损害基金份额持有人利益的行为；在报告期内，严格遵守了《证券投资基金法》等有关法律法规，在各重要方面的运作严格按照基金合同的规定进行。

5.3 托管人对本中期报告中财务信息等内容的真实、准确和完整发表意见

本托管人认为，万家基金管理有限公司的信息披露事务符合《证券投资基金信息披露管理办法》及其他相关法律法规的规定，基金管理人所编制和披露的本基金中期报告中的财务指标、净值表现、收益分配情况、财务会计报告、投资组合报告等信息真实、准确、完整，未发现有损害基金持有人利益的行为。

§ 6 半年度财务会计报告（未经审计）

6.1 资产负债表

会计主体：万家养老目标日期 2035 三年持有期混合型发起式基金中基金（FOF）

报告截止日：2021 年 6 月 30 日

单位：人民币元

资产	附注号	本期末 2021 年 6 月 30 日	上年度末 2020 年 12 月 31 日
资产：			
银行存款	6.4.7.1	3,130,473.74	2,863,058.91
结算备付金		2,841.07	-
存出保证金		325.02	2,750.57
交易性金融资产	6.4.7.2	101,986,267.96	97,097,068.83
其中：股票投资		-	-
基金投资		96,654,802.66	93,561,303.93
债券投资		5,331,465.30	3,535,764.90
资产支持证券投资		-	-
贵金属投资		-	-
衍生金融资产	6.4.7.3	-	-
买入返售金融资产	6.4.7.4	-	-
应收证券清算款		-	1,000,460.55
应收利息	6.4.7.5	76,094.74	63,073.89
应收股利		2,576.02	2,822.13
应收申购款		1,657.35	25,276.50
递延所得税资产		-	-
其他资产	6.4.7.6	60,720.72	58,532.22
资产总计		105,260,956.62	101,113,043.60
负债和所有者权益	附注号	本期末 2021 年 6 月 30 日	上年度末 2020 年 12 月 31 日
负 债：			
短期借款		-	-
交易性金融负债		-	-
衍生金融负债	6.4.7.3	-	-
卖出回购金融资产款		-	-
应付证券清算款		-	-
应付赎回款		-	-
应付管理人报酬		37,200.59	35,138.01
应付托管费		12,017.45	11,748.37
应付销售服务费		-	-
应付交易费用	6.4.7.7	60.99	-
应交税费		0.34	0.19

应付利息		-	-
应付利润		-	-
递延所得税负债		-	-
其他负债	6.4.7.8	104,629.17	79,997.96
负债合计		153,908.54	126,884.53
所有者权益：			
实收基金	6.4.7.9	91,332,971.89	90,690,903.27
未分配利润	6.4.7.10	13,774,076.19	10,295,255.80
所有者权益合计		105,107,048.08	100,986,159.07
负债和所有者权益总计		105,260,956.62	101,113,043.60

注：报告截止日 2021 年 6 月 30 日，基金份额净值 1.1508 元，基金份额总额 91,332,971.89 份。

6.2 利润表

会计主体：万家养老目标日期 2035 三年持有期混合型发起式基金中基金（FOF）

本报告期：2021 年 1 月 1 日至 2021 年 6 月 30 日

单位：人民币元

项 目	附注号	本期 2021 年 1 月 1 日至 2021 年 6 月 30 日	上年度可比期间 2020 年 6 月 24 日(基 金合同生效日)至 2020 年 6 月 30 日
一、收入		3,741,669.18	176,508.86
1.利息收入		65,129.91	17,527.64
其中：存款利息收入	6.4.7.11	17,825.47	12,460.24
债券利息收入		46,767.38	-
资产支持证券利息收入		-	-
买入返售金融资产收入		537.06	5,067.40
证券出借利息收入		-	-
其他利息收入		-	-
2.投资收益（损失以“-”填列）		571,676.08	-
其中：股票投资收益	6.4.7.12	-	-
基金投资收益	6.4.7.13	-	-
债券投资收益	6.4.7.14	603.72	-
资产支持证券投资收益	6.4.7.14.3	-	-
贵金属投资收益	6.4.7.15	-	-
衍生工具收益	6.4.7.16	-	-
股利收益	6.4.7.17	571,072.36	-
3.公允价值变动收益（损失以“-”号填列）	6.4.7.18	3,044,142.47	158,981.22
4.汇兑收益（损失以“-”号填列）		-	-
5.其他收入（损失以“-”号填列）	6.4.7.19	60,720.72	-

减：二、费用		344,256.28	17,274.26
1. 管理人报酬	6.4.10.2.1	218,827.00	11,769.09
2. 托管费	6.4.10.2.2	71,217.12	2,206.70
3. 销售服务费	6.4.10.2.3	-	-
4. 交易费用	6.4.7.20	146.81	-
5. 利息支出		-	-
其中：卖出回购金融资产支出		-	-
6. 税金及附加		0.24	-
7. 其他费用	6.4.7.21	54,065.11	3,298.47
三、利润总额（亏损总额以“-”号填列）		3,397,412.90	159,234.60
减：所得税费用		-	-
四、净利润（净亏损以“-”号填列）		3,397,412.90	159,234.60

6.3 所有者权益（基金净值）变动表

会计主体：万家养老目标日期 2035 三年持有期混合型发起式基金中基金（FOF）

本报告期：2021 年 1 月 1 日至 2021 年 6 月 30 日

单位：人民币元

项目	本期 2021 年 1 月 1 日至 2021 年 6 月 30 日		
	实收基金	未分配利润	所有者权益合计
一、期初所有者权益（基金净值）	90,690,903.27	10,295,255.80	100,986,159.07
二、本期经营活动产生的基金净值变动数（本期利润）	-	3,397,412.90	3,397,412.90
三、本期基金份额交易产生的基金净值变动数（净值减少以“-”号填列）	642,068.62	81,407.49	723,476.11
其中：1. 基金申购款	642,068.62	81,407.49	723,476.11
2. 基金赎回款	-	-	-
四、本期向基金份额持有人分配利润产生的基金净值变动（净值减少以“-”号填列）	-	-	-
五、期末所有者权益（基	91,332,971.89	13,774,076.19	105,107,048.08

型开放式，存续期限不定。设立时募集的扣除认购费后的实收基金（本金）为人民币 89,702,002.41 元，有效认购资金在募集期间内产生的利息为人民币 36,767.41 元，以上实收基金（本息）合计为人民币 89,738,769.82 元，折合 89,738,769.82 份基金份额。本基金的基金管理人与注册登记机构均为万家基金管理有限公司，基金托管人为中国农业银行股份有限公司。

本基金的投资范围包括经中国证监会依法核准或注册的公开募集的基金份额（包括 QDII 基金、香港互认基金）、国内依法发行上市的股票（包括创业板、中小板及其他经中国证监会核准或注册上市的股票、存托凭证）、债券（包括国债、金融债、央行票据、地方政府债、企业债、公司债、可交换公司债、可转换债券（含可分离交易可转债）、中期票据、短期融资券、超短期融资券、次级债等）、债券回购、资产支持证券、货币市场工具（包括银行存款、同业存单等）及法律法规或中国证监会允许基金投资的其他金融工具。如法律法规或监管机构以后允许基金投资其他品种的，基金管理人在履行适当程序后，可以将其纳入投资范围。

随着目标日期的临近，本基金整体趋势上权益类资产的比例逐步降低。因此，业绩比较基准中的资产配置比例也相应进行调整以合理反映本基金的风险收益特征。

本基金不同时间段的业绩比较基准有所不同，具体如下表所示：

时间段业绩比较基准

基金合同生效日至 2023 年 12 月 31 日沪深 300 指数收益率*49%+中债新综合总财富指数收益率*41%+1 年期央行定存基准利率*10%

2024 年 1 月 1 日至 2026 年 12 月 31 日沪深 300 指数收益率*42%+中债新综合总财富指数收益率*48%+1 年期央行定存基准利率*10%

2027 年 1 月 1 日至 2029 年 12 月 31 日沪深 300 指数收益率*39%+中债新综合总财富指数收益率*51%+1 年期央行定存基准利率*10%

2030 年 1 月 1 日至 2032 年 12 月 31 日沪深 300 指数收益率*37%+中债新综合总财富指数收益率*53%+1 年期央行定存基准利率*10%

2033 年 1 月 1 日至 2035 年 12 月 31 日沪深 300 指数收益率*35%+中债新综合总财富指数收益率*55%+1 年期央行定存基准利率*10%

2036 年 1 月 1 日以后沪深 300 指数收益率*34%+中债新综合总财富指数收益率*56%+1 年期央行定存基准利率*10%

6.4.2 会计报表的编制基础

本基金的财务报表系按照财政部 2006 年 2 月颁布的《企业会计准则—基本准则》以及其后颁

布及修订的具体会计准则、应用指南、解释以及其他相关规定（以下合称“企业会计准则”）编制，同时，对于在具体会计核算和信息披露方面，也参考了中国证券投资基金业协会修订的《证券投资基金会计核算业务指引》、中国证监会制定的《关于证券投资基金估值业务的指导意见》、《公开募集证券投资基金信息披露管理办法（2020 年修订）》、《证券投资基金信息披露 XBRL 模板第 3 号〈年度报告和中期报告〉》及其他中国证监会、中国基金业协会发布的有关规定及允许的基金行业实务操作。

本财务报表以本基金持续经营为基础列报。

6.4.3 遵循企业会计准则及其他有关规定的声明

本财务报表符合企业会计准则的要求，真实、完整地反映了本基金于 2021 年 6 月 30 日的财务状况以及 2021 年 1 月 1 日至 2021 年 6 月 30 日的经营成果和净值变动情况。

6.4.4 重要会计政策和会计估计

本中期报告所采用的会计政策、会计估计与上年度报告相一致。

6.4.5 差错更正的说明

本基金本报告期无重大会计差错的内容和更正金额。

6.4.6 税项

（一）印花税

经国务院批准，财政部、国家税务总局研究决定，自 2008 年 4 月 24 日起，调整证券（股票）交易印花税税率，由原先的 3‰调整为 1‰；

经国务院批准，财政部、国家税务总局研究决定，自 2008 年 9 月 19 日起，调整由出让方按证券（股票）交易印花税税率缴纳印花税，受让方不再征收，税率不变；

根据财政部、国家税务总局财税[2005]103 号文《关于股权分置试点改革有关税收政策问题的通知》的规定，股权分置改革过程中因非流通股股东向流通股股东支付对价而发生的股权转让，暂免征收印花税。

根据财政部、国家税务总局、中国证监会财税[2016]127 号《财政部国家税务总局证监会关于深港股票市场交易互联互通机制试点有关税收政策的通知》的规定，基金通过深港通买卖、继承、赠与与联交所上市股票，按照香港特别行政区现行税法规定缴纳印花税。

(二) 增值税

根据财政部、国家税务总局财税[2016]36 号文《关于全面推开营业税改增值税试点的通知》的规定，经国务院批准，自 2016 年 5 月 1 日起在全国范围内全面推开营业税改征增值税试点，金融业纳入试点范围，由缴纳营业税改为缴纳增值税。对证券投资基金（封闭式证券投资基金，开放式证券投资基金）管理人运用基金买卖股票、债券的转让收入免征增值税；国债、地方政府债利息收入以及金融同业往来利息收入免征增值税；存款利息收入不征收增值税；

根据财政部、国家税务总局财税[2016]46 号文《关于进一步明确全面推开营改增试点金融业有关政策的通知》的规定，金融机构开展的质押式买入返售金融商品业务及持有政策性金融债券取得的利息收入属于金融同业往来利息收入；

根据财政部、国家税务总局财税[2016]70 号文《关于金融机构同业往来等增值税政策的补充通知》的规定，金融机构开展的买断式买入返售金融商品业务、同业存款、同业存单以及持有金融债券取得的利息收入属于金融同业往来利息收入；

根据财政部、国家税务总局财税[2016]140 号文《关于明确金融、房地产开发、教育辅助服务等增值税政策的通知》的规定，资管产品运营过程中发生的增值税应税行为，以资管产品管理人为增值税纳税人；

根据财政部、国家税务总局财税[2017]56 号文《关于资管产品增值税有关问题的通知》的规定，自 2018 年 1 月 1 日起，资管产品管理人运营资管产品过程中发生的增值税应税行为，暂适用简易计税方法，按照 3% 的征收率缴纳增值税。对资管产品在 2018 年 1 月 1 日前运营过程中发生的增值税应税行为，未缴纳增值税的，不再缴纳；已缴纳增值税的，已纳税额从资管产品管理人以后月份的增值税应纳税额中抵减。

(三) 企业所得税

根据财政部、国家税务总局财税[2004]78 号文《关于证券投资基金税收政策的通知》的规定，自 2004 年 1 月 1 日起，对证券投资基金（封闭式证券投资基金，开放式证券投资基金）管理人运用基金买卖股票、债券的差价收入，继续免征企业所得税；

根据财政部、国家税务总局财税[2005]103 号文《关于股权分置试点改革有关税收政策问题的通知》的规定，股权分置改革中非流通股股东通过对价方式向流通股股东支付的股份、现金等收入，暂免征收流通股股东应缴纳的企业所得税；

根据财政部、国家税务总局财税[2008]1 号文《关于企业所得税若干优惠政策的通知》的规定，对证券投资基金从证券市场中取得的收入，包括买卖股票、债券的差价收入，股权的股息、红利收入，债券的利息收入及其他收入，暂不征收企业所得税。

(四) 个人所得税

根据财政部、国家税务总局财税[2005]103 号文《关于股权分置试点改革有关税收政策问题的通知》的规定，股权分置改革中非流通股股东通过对价方式向流通股股东支付的股份、现金等收入，暂免征收流通股股东应缴纳的个人所得税；

根据财政部、国家税务总局财税[2008]132 号文《财政部、国家税务总局关于储蓄存款利息所得有关个人所得税政策的通知》的规定，自 2008 年 10 月 9 日起，对储蓄存款利息所得暂免征收个人所得税；

根据财政部、国家税务总局、中国证监会财税[2012]85 号文《关于实施上市公司股息红利差别化个人所得税政策有关问题的通知》的规定，自 2013 年 1 月 1 日起，证券投资基金从公开发行和转让市场取得的上市公司股票，持股期限在 1 个月以内（含 1 个月）的，其股息红利所得全额计入应纳税所得额；持股期限在 1 个月以上至 1 年（含 1 年）的，暂减按 50% 计入应纳税所得额；持股期限超过 1 年的，暂减按 25% 计入应纳税所得额。上述所得统一适用 20% 的税率计征个人所得税；

根据财政部、国家税务总局、中国证监会财税[2015]101 号文《关于上市公司股息红利差别化个人所得税政策有关问题的通知》的规定，自 2015 年 9 月 8 日起，证券投资基金从公开发行和转让市场取得的上市公司股票，持股期限超过 1 年的，股息红利所得暂免征收个人所得税。

根据财政部、国家税务总局、中国证监会财税[2016]127 号《财政部国家税务总局证监会关于深港股票市场交易互联互通机制试点有关税收政策的通知》的规定，对基金通过深港通投资香港联交所上市 H 股取得的股息红利，H 股公司应向中国证券登记结算有限责任公司（以下简称“中国结算”）提出申请，由中国结算向 H 股公司提供内地个人投资者名册，H 股公司按照 20% 的税率代扣个人所得税。基金通过深港通投资香港联交所上市的非 H 股取得的股息红利，由中国结算按照 20% 的税率代扣个人所得税。

6.4.7 重要财务报表项目的说明

6.4.7.1 银行存款

单位：人民币元

项目	本期末 2021 年 6 月 30 日
活期存款	3,130,473.74
定期存款	-
其中：存款期限 1 个月以内	-

存款期限 1-3 个月	-
存款期限 3 个月以上	-
其他存款	-
合计：	3,130,473.74

6.4.7.2 交易性金融资产

单位：人民币元

项目	本期末 2021 年 6 月 30 日		
	成本	公允价值	公允价值变动
股票	-	-	-
贵金属投资-金交所 黄金合约	-	-	-
债券	交易所市场	5,339,610.90	5,331,465.30
	银行间市场	-	-
	合计	5,339,610.90	5,331,465.30
资产支持证券	-	-	-
基金	84,161,543.49	96,654,802.66	12,493,259.17
其他	-	-	-
合计	89,501,154.39	101,986,267.96	12,485,113.57

6.4.7.3 衍生金融资产/负债

本基金本报告期末无衍生金融资产/负债余额。

6.4.7.4 买入返售金融资产

6.4.7.4.1 各项买入返售金融资产期末余额

本基金本报告期末无买入返售金融资产余额。

6.4.7.4.2 期末买断式逆回购交易中取得的债券

本基金本报告期末无买断式逆回购交易中取得的债券。

6.4.7.5 应收利息

单位：人民币元

项目	本期末 2021 年 6 月 30 日
应收活期存款利息	631.85
应收定期存款利息	-
应收其他存款利息	-
应收结算备付金利息	1.30
应收债券利息	75,461.49
应收资产支持证券利息	-
应收买入返售证券利息	-
应收申购款利息	-
应收黄金合约拆借孳息	-
应收出借证券利息	-
其他	0.10
合计	76,094.74

6.4.7.6 其他资产

单位：人民币元

项目	本期末 2021 年 6 月 30 日
其他应收款	60,720.72
待摊费用	-
合计	60,720.72

6.4.7.7 应付交易费用

单位：人民币元

项目	本期末 2021 年 6 月 30 日
交易所市场应付交易费用	60.99
银行间市场应付交易费用	-
合计	60.99

6.4.7.8 其他负债

单位：人民币元

项目	本期末 2021 年 6 月 30 日
应付券商交易单元保证金	-
应付赎回费	-
应付证券出借违约金	-

预提费用	104,629.17
其他应付款	-
合计	104,629.17

6.4.7.9 实收基金

金额单位：人民币元

项目	本期 2021年1月1日至2021年6月30日	
	基金份额（份）	账面金额
上年度末	90,690,903.27	90,690,903.27
本期申购	642,068.62	642,068.62
本期赎回(以“-”号填列)	-	-
- 基金拆分/份额折算前	-	-
基金拆分/份额折算变动份额	-	-
本期申购	-	-
本期赎回(以“-”号填列)	-	-
本期末	91,332,971.89	91,332,971.89

6.4.7.10 未分配利润

单位：人民币元

项目	已实现部分	未实现部分	未分配利润合计
上年度末	798,713.85	9,496,541.95	10,295,255.80
本期利润	353,270.43	3,044,142.47	3,397,412.90
本期基金份额交易产生的变动数	6,048.69	75,358.80	81,407.49
其中：基金申购款	6,048.69	75,358.80	81,407.49
基金赎回款	-	-	-
本期已分配利润	-	-	-
本期末	1,158,032.97	12,616,043.22	13,774,076.19

6.4.7.11 存款利息收入

单位：人民币元

项目	本期 2021年1月1日至2021年6月30日
	活期存款利息收入
定期存款利息收入	-
其他存款利息收入	-

结算备付金利息收入	52.55
其他	9.02
合计	17,825.47

6.4.7.12 股票投资收益

本基金报告期内无股票投资收益。

6.4.7.13 基金投资收益

本基金本报告期无基金投资收益。

6.4.7.14 债券投资收益

6.4.7.14.1 债券投资收益项目构成

单位：人民币元

项目	本期 2021年1月1日至2021年6月30日
债券投资收益——买卖债券（、债转股及债券到期兑付）差价收入	603.72
债券投资收益——赎回差价收入	-
债券投资收益——申购差价收入	-
合计	603.72

6.4.7.14.2 债券投资收益——买卖债券差价收入

单位：人民币元

项目	本期 2021年1月1日至2021年6月30日
卖出债券（、债转股及债券到期兑付）成交总额	2,959,517.00
减：卖出债券（、债转股及债券到期兑付）成本总额	2,897,076.00
减：应收利息总额	61,837.28
买卖债券差价收入	603.72

6.4.7.14.3 资产支持证券投资收益

本基金本报告期无资产支持证券投资收益。

6.4.7.15 贵金属投资收益

本基金本报告期无贵金属投资收益。

6.4.7.16 衍生工具收益

本基金本报告期无衍生工具收益。

6.4.7.17 股利收益

单位：人民币元

项目	本期 2021年1月1日至2021年6月30日
股票投资产生的股利收益	-
其中：证券出借权益补偿收入	-
基金投资产生的股利收益	571,072.36
合计	571,072.36

6.4.7.18 公允价值变动收益

单位：人民币元

项目名称	本期 2021年1月1日至2021年6月30日
1. 交易性金融资产	3,044,142.47
——股票投资	-
——债券投资	-3,051.20
——资产支持证券投资	-
——基金投资	3,047,193.67
——贵金属投资	-
——其他	-
2. 衍生工具	-
——权证投资	-
3. 其他	-
减：应税金融商品公允价值变动产生的预估 增值税	-
合计	3,044,142.47

6.4.7.19 其他收入

单位：人民币元

项目	本期 2021 年 1 月 1 日至 2021 年 6 月 30 日
基金赎回费收入	-
销售服务费返还	60,720.72
合计	60,720.72

6.4.7.20 交易费用

单位：人民币元

项目	本期 2021 年 1 月 1 日至 2021 年 6 月 30 日
交易所市场交易费用	146.81
银行间市场交易费用	-
交易基金产生的费用	-
其中：申购费	-
赎回费	-
合计	146.81

6.4.7.20.1 持有基金产生的费用

单位：人民币元

项目	本期费用 2021 年 1 月 1 日至 2021 年 6 月 30 日
当期持有基金产生的应支付销售服务费（元）	88,742.24
当期持有基金产生的应支付管理费（元）	479,329.69
当期持有基金产生的应支付托管费（元）	89,680.53

注：当期持有基金产生的应支付销售服务费、应支付管理费、应支付托管费按照被投资基金基金合同约定已作为费用计入被投资基金的基金份额净值，上表列示金额为按照本基金对被投资基金的实际持仓情况根据被投资基金基金合同约定的相应费率和计算方法计算得出。

6.4.7.21 其他费用

单位：人民币元

项目	本期 2021 年 1 月 1 日至 2021 年 6 月 30 日
审计费用	14,876.39
信息披露费	29,752.78
证券出借违约金	-
银行汇划费用	435.94
债券帐户维护费	9,000.00
合计	54,065.11

6.4.8 或有事项、资产负债表日后事项的说明

6.4.8.1 或有事项

截至资产负债表日，本基金无需要说明的重大或有事项。

6.4.8.2 资产负债表日后事项

截至财务报表批准日，本基金无需要披露的资产负债表日后事项。

6.4.9 关联方关系

6.4.9.1 本报告期与基金发生关联交易的各关联方

关联方名称	与本基金的关系
万家基金管理有限公司	基金管理人、基金销售机构
中国农业银行股份有限公司（“农业银行”）	基金托管人、基金销售机构

注：以下关联交易均在正常业务范围内按一般商业条款订立。

6.4.10 本报告期及上年度可比期间的关联方交易

6.4.10.1 通过关联方交易单元进行的交易

6.4.10.1.1 股票交易

本基金本报告期及上年度可比期间未通过关联方交易单元进行股票交易。

6.4.10.1.2 债券交易

本基金本报告期及上年度可比期间未通过关联方席位进行债券交易。

6.4.10.1.3 债券回购交易

本基金本报告期及上年度可比期间未通过关联方席位进行债券回购交易。

6.4.10.1.4 基金交易

本报告期及上年度可比期间, 本基金未通过关联方席位进行基金交易。

6.4.10.1.5 权证交易

本基金本报告期及上年度可比期间未通过关联方交易单元进行权证交易。

6.4.10.1.6 应支付关联方的佣金

本基金本报告期及上年度可比期间未产生关联方佣金。

6.4.10.2 关联方报酬

6.4.10.2.1 基金管理费

单位：人民币元

项目	本期 2021年1月1日至2021年6月 30日	上年度可比期间 2020年6月24日(基金合同生效日) 至2020年6月30日
当期发生的基金应支付的管理费	218,827.00	11,769.09
其中：支付销售机构的客户维护费	81,107.82	5,744.82

注：本基金投资于本基金管理人所管理的基金的部分不收取管理费。本基金管理费按前一日基金资产净值扣除前一日所持有本基金管理人管理的其他基金份额所对应的资产净值后的余额（若为负数，则取 0）的 0.80% 年计提。管理费的计算方法如下：

$$H = E \times 0.80\% \div \text{当年天数}$$

H 为每日应计提的基金管理费

E 为前一日的基金资产净值扣除前一日所持有的基金管理人管理的其他基金份额所对应的资产净值后的余额，若为负数，则 E 取 0

基金管理费每日计提，逐日累计至每月月末，按月支付，由基金托管人根据与基金管理人核对一致的财务数据，自动在月初 5 个工作日内、按照指定的账户路径进行资金支付，基金管理人无需再出具资金划拨指令。若遇法定节假日、休息日等，支付日期顺延。

6.4.10.2.2 基金托管费

单位：人民币元

项目	本期 2021年1月1日至2021年6月30日	上年度可比期间 2020年6月24日(基金合同生效 日)至2020年6月30日
当期发生的基金应支付的托管费	71,217.12	2,206.70

注：本基金投资于本基金托管人所托管的基金的部分不收取托管费。本基金托管费按前一日基金资产净值扣除前一日所持有基金托管人托管的其他基金份额所对应的资产净值后的余额（若为负数，则取 0）的 0.15% 年费率计提。托管费的计算方法如下：

$$H = E \times 0.15\% \div \text{当年天数}$$

H 为每日应计提的基金托管费

E 为前一日的基金资产净值扣除前一日所持有的基金托管人托管的其他基金份额所对应的资产净值后的余额，若为负数，则 E 取 0

基金托管费每日计提，逐日累计至每月月末，按月支付，由基金托管人根据与基金管理人核对一致的财务数据，自动在月初 5 个工作日内、按照指定的账户路径进行资金支付，基金管理人无需再出具资金划拨指令。若遇法定节假日、休息日等，支付日期顺延。

6.4.10.3 与关联方进行银行间同业市场的债券(含回购)交易

本基金本报告期及上年度可比期间均未与关联方进行银行间同业市场的债券(含回购)交易。

6.4.10.4 报告期内转融通证券出借业务发生重大关联交易事项的说明

6.4.10.4.1 与关联方通过约定申报方式进行的适用固定期限费率的证券出借业务的情况

本基金本报告期及上年度可比期间无与关联方通过约定申报方式进行的适用固定期限费率的证券

出借业务。

6.4.10.4.2 与关联方通过约定申报方式进行的适用市场化期限费率的证券出借业务的情况

本基金本报告期及上年度可比期间无与关联方通过约定申报方式进行的适用市场化期限费率的证券出借业务。

6.4.10.5 各关联方投资本基金的情况

6.4.10.5.1 报告期内基金管理人运用固有资金投资本基金的情况

份额单位：份

项目	本期	上年度可比期间
	2021年1月1日至2021年6月30日	2020年6月24日(基金合同生效日)至2020年6月30日
基金合同生效日(2020年6月24日)持有的基金份额	10,000,000.00	10,000,000.00
报告期初持有的基金份额	10,000,000.00	10,000,000.00
报告期间申购/买入总份额	-	-
报告期间因拆分变动份额	-	-
减:报告期间赎回/卖出总份额	-	-
报告期末持有的基金份额	10,000,000.00	10,000,000.00
报告期末持有的基金份额占基金总份额比例	10.9489%	11.1435%

6.4.10.5.2 报告期末除基金管理人之外的其他关联方投资本基金的情况

本报告期末及上年度末除基金管理人之外的其他关联方未投资本基金。

6.4.10.6 由关联方保管的银行存款余额及当期产生的利息收入

单位：人民币元

关联方名称	本期		上年度可比期间	
	2021年1月1日至2021年6月30日		2020年6月24日(基金合同生效日)至2020年6月30日	
	期末余额	当期利息收入	期末余额	当期利息收入

中国农业银行	3,130,473.74	17,763.90	14,538,769.82	12,460.24
--------	--------------	-----------	---------------	-----------

注：本基金的银行存款由基金托管人中国农业银行股份有限公司保管，活期存款按银行同业利率计息。

6.4.10.7 本基金在承销期内参与关联方承销证券的情况

本基金本报告期及上年度可比期间未在承销期内直接购入关联方承销的证券。

6.4.10.8 其他关联交易事项的说明

6.4.10.8.1 其他关联交易事项的说明

本基金本报告期及上年度可比期间没有需作说明的其他关联交易事项。

6.4.10.8.2 当期交易及持有基金管理人以及管理人关联方所管理基金产生的费用

单位：人民币元

项目	本期费用
	2021年1月1日至2021年6月30日
当期交易基金产生的申购费（元）	-
当期交易基金产生的赎回费（元）	-
当期持有基金产生的应支付销售服务费（元）	60,720.72
当期持有基金产生的应支付管理费（元）	224,314.43
当期持有基金产生的应支付托管费（元）	7,260.63

注：当期持有基金产生的应支付销售服务费、应支付管理费、应支付托管费按照被投资基金基金合同约定已作为费用计入被投资基金的基金份额净值，上表列示金额为按照本基金对被投资基金的实际持仓情况根据被投资基金基金合同约定的相应费率和计算方法计算得出。

根据相关法律法规及本基金合同的约定，基金管理人不得对基金中基金财产中持有的自身管理的基金部分收取基金中基金的管理费，基金托管人不得对基金中基金财产中持有的自身托管的基金部分收取基金中基金的托管费。基金管理人运用本基金财产申购自身管理的其他基金（ETF除外），应当通过直销渠道申购且不得收取申购费、赎回费（按照相关法规、基金招募说明书约定应当收取，并记入基金财产的赎回费用除外）、销售服务费等销售费用。其中申购费、赎回费在实际申购、赎回时按上述规定执行，销售服务费由本基金管理人从被投资基金收取后返还至本基金基金资产。

6.4.11 利润分配情况

本基金本报告期末未进行利润分配。

6.4.12 期末（2021年6月30日）本基金持有的流通受限证券

6.4.12.1 因认购新发/增发证券而于期末持有的流通受限证券

本基金报告期末持有因认购新发/增发证券而流通受限制的证券。

6.4.12.2 期末持有的暂时停牌等流通受限股票

本基金本报告期末未持有暂时停牌等流通受限股票。

6.4.12.3 期末债券正回购交易中作为抵押的债券

6.4.12.3.1 银行间市场债券正回购

本基金本报告期末无因从事银行间市场债券正回购交易形成的卖出回购证券款余额。

6.4.12.3.2 交易所市场债券正回购

本基金本报告期末无因从事交易所市场债券正回购交易形成的卖出回购证券款余额。

6.4.12.4 期末参与转融通证券出借业务的证券

本基金本报告期末未持有参与转融通证券出借业务的证券。

6.4.13 金融工具风险及管理

6.4.13.1 风险管理政策和组织架构

本基金金融工具的风险主要包括：信用风险、流动性风险、市场风险。本基金管理人制定了相应政策和程序来识别及分析这些风险，并设定适当的风险限额及内部控制流程，通过可靠的管理及信息系统持续监控上述各类风险。

本基金管理人将风险管理融入各业务层面，建立了三道防线：以各岗位目标责任制为基础，形成第一道防线；通过相关部门、相关岗位之间相互监督制衡，形成第二道防线；由监察稽核部

门、督察长对各岗位、各部门、各机构、各项业务实施监督反馈，形成第三道防线。

6.4.13.2 信用风险

信用风险是指基金在交易过程中因交易对手未履行合约责任，或者基金所投资证券之发行人出现违约、拒绝支付到期本息，导致基金资产损失和收益变化的风险。本基金的基金管理人建立了信用风险管理流程，通过对投资品种和证券发行人进行信用等级评估来控制信用风险，本基金均投资于具有良好信用等级的证券，且通过分散化投资以分散信用风险。本基金持有一家公司发行的证券市值不超过基金资产净值的 10%，且本基金与由本基金管理人管理的其他基金共同持有一家公司发行的证券，不得超过该证券的 10%。

本基金的银行存款均存放于信用良好的银行，在交易所进行的交易均与中国证券登记结算有限责任公司完成证券交收和款项清算，因此违约风险发生的可能性很小；本基金在进行银行间同业市场交易前均对交易对手进行信用评估，以控制相应的信用风险。

6.4.13.2.1 按短期信用评级列示的债券投资

单位：人民币元

短期信用评级	本期末 2021 年 6 月 30 日	上年度末 2020 年 12 月 31 日
A-1	-	-
A-1 以下	-	-
未评级	2,501,150.00	2,029,788.00
合计	2,501,150.00	2,029,788.00

注：未评级债券为国债和政策性金融债。

6.4.13.2.2 按长期信用评级列示的债券投资

单位：人民币元

长期信用评级	本期末 2021 年 6 月 30 日	上年度末 2020 年 12 月 31 日
AAA	163,969.30	51,000.00
AAA 以下	-	-
未评级	2,666,346.00	1,454,976.90
合计	2,830,315.30	1,505,976.90

注：未评级债券为国债和政策性金融债。

6.4.13.3 流动性风险

流动性风险是指基金所持金融工具变现的难易程度。本基金的流动性风险一方面来自于基金份额持有人可随时要求赎回其持有的基金份额,另一方面来自于投资品种所处的交易市场不活跃而带来的变现困难。

本基金所持大部分证券为开放式基金,其余亦可在证券交易所或银行间同业市场交易;因此,本期末本基金的资产均能及时变现。此外,本基金可通过卖出回购金融资产方式借入短期资金应对流动性需求,其上限一般不超过基金持有的债券资产的公允价值。

本基金管理人每日预测本基金的流动性需求,并同时通过独立的风险管理部门设定流动性比例要求,对流动性指标进行持续的监测和分析。

6.4.13.3.1 报告期内本基金组合资产的流动性风险分析

本基金的基金管理人在基金运作过程中严格按照《公开募集证券投资基金运作管理办法》及《公开募集开放式证券投资基金流动性风险管理规定》等法规的要求对本基金资产的流动性风险进行管理,基金管理人建立了健全的流动性风险管理的内部控制体系,在申购赎回确认、投资交易、估值和信息披露等运作过程中专业审慎、勤勉尽责地管控基金的流动性风险,维护投资者的合法权益,公平对待投资者。本基金开放期间管理人对组合持仓集中度、短期变现能力、流动性受限资产比例、现金类资产比例等流动性指标进行持续的监测和分析,通过合理分散逆回购交易的到期日与交易对手的集中度,对交易对手进行必要的尽职调查和准入,加强逆回购的流动性风险和交易对手风险的管理,并健全了逆回购交易质押品管理制度。

本基金所持有的证券大部分具有良好的流动性,部分证券流通暂时受限的情况参见附注 6.4.12“期末(2021年6月30日)本基金持有的流通受限证券”,本报告期内本基金未出现因投资品种变现困难或投资集中而无法以合理价格及时变现基金资产以支付赎回款的情况。

6.4.13.4 市场风险

市场风险是指基金所持金融工具的公允价值或未来现金流量因所处市场各类价格因素的变动而发生波动的风险,包括利率风险、外汇风险和其他价格风险。

6.4.13.4.1 利率风险

利率风险是指金融工具的公允价值或现金流量受市场利率变动而发生波动的风险。利率敏感性金融工具均面临由于市场利率上升而导致公允价值下降的风险，其中浮动利率类金融工具还面临每个付息期间结束根据市场利率重新定价时对于未来现金流影响的风险。基金管理人定期对本基金面临的利率敏感性缺口进行监控。本基金持有的利率敏感性资产主要为银行存款、结算备付金、存出保证金、债券投资等。

6.4.13.4.1.1 利率风险敞口

单位：人民币元

本期末 2021年6月30日	1个月以内	1-3个月	3个月-1年	1-5年	5年以上	不计息	合计
资产							
银行存款	3,130,473.74	-	-	-	-	-	3,130,473.74
结算备付金	2,841.07	-	-	-	-	-	2,841.07
存出保证金	325.02	-	-	-	-	-	325.02
交易性金融资产	-	1,446,896.10	3,884,569.20	-	-	-96,654,802.66	101,986,267.96
应收利息	-	-	-	-	-	76,094.74	76,094.74
应收股利	-	-	-	-	-	2,576.02	2,576.02
应收申购款	-	-	-	-	-	1,657.35	1,657.35
其他资产	-	-	-	-	-	60,720.72	60,720.72
资产总计	3,133,639.83	1,446,896.10	3,884,569.20	-	-	-96,795,851.49	105,260,956.62
负债							
应付管理人报酬	-	-	-	-	-	37,200.59	37,200.59
应付托管费	-	-	-	-	-	12,017.45	12,017.45
应付交易费用	-	-	-	-	-	60.99	60.99
应交税费	-	-	-	-	-	0.34	0.34
其他负债	-	-	-	-	-	104,629.17	104,629.17
负债总计	-	-	-	-	-	153,908.54	153,908.54
利率敏感度缺口	3,133,639.83	1,446,896.10	3,884,569.20	-	-	-96,641,942.95	105,107,048.08
上年度末 2020年12月31日	1个月以内	1-3个月	3个月-1年	1-5年	5年以上	不计息	合计
资产							
银行存款	2,863,058.91	-	-	-	-	-	2,863,058.91

存出保证金	2,750.57	-	-	-	-	2,750.57
交易性金融资产	1,999,800.00	29,988.00	1,505,976.90	-	-93,561,303.93	97,097,068.83
应收证券清算款	-	-	-	-	-1,000,460.55	1,000,460.55
应收利息	-	-	-	-	63,073.89	63,073.89
应收股利	-	-	-	-	2,822.13	2,822.13
应收申购款	-	-	-	-	25,276.50	25,276.50
其他资产	-	-	-	-	58,532.22	58,532.22
资产总计	4,865,609.48	29,988.00	1,505,976.90	-	-94,711,469.22	101,113,043.60
负债						
应付管理人报酬	-	-	-	-	35,138.01	35,138.01
应付托管费	-	-	-	-	11,748.37	11,748.37
应付交易费用	-	-	-	-	-	-
应交税费	-	-	-	-	0.19	0.19
其他负债	-	-	-	-	79,997.96	79,997.96
负债总计	-	-	-	-	126,884.53	126,884.53
利率敏感度缺口	4,865,609.48	29,988.00	1,505,976.90	-	-94,584,584.69	100,986,159.07

注：上表统计了本基金资产和负债的利率风险敞口。表中所示为本基金资产及负债的公允价值，并按照合约规定的重新定价日或到期日孰早者进行分类。

6.4.13.4.1.2 利率风险的敏感性分析

假设	若市场利率发生变动而其他市场变量保持不变		
分析	相关风险变量的变动	对资产负债表日基金资产净值的影响金额（单位：人民币元）	
		本期末（2021年6月30日）	上年度末（2020年12月31日）
	1. 市场利率下降 25 个基点	9,113.94	3,223.93
2. 市场利率上升 25 个基点	-9,051.78	-3,201.77	

注：该表为利率风险的敏感性分析，反映了在其他变量不变的假设下，利率发生合理、可能的变动时，为交易而持有的债券公允价值的变动将对基金净值产生的影响。

6.4.13.4.2 外汇风险

本基金的所有资产及负债以人民币计价，因此无重大外汇风险。

6.4.13.4.3 其他价格风险

本基金所面临的其他价格风险主要系市场价格风险。市场价格风险是指基金所持金融工具的公允价值或未来现金流量因除市场利率和外汇汇率以外的市场价格因素变动而发生波动的风险。

本基金主要投资于开放式基金及证券交易所上市或银行间同业市场交易的债券，所面临的最大市场价格风险由所持有的金融工具的公允价值决定。本基金通过投资组合的分散化降低市场价格风险，并且本基金管理人每日对本基金所持有的证券价格实施监控。

6.4.13.4.3.1 其他价格风险敞口

金额单位：人民币元

项目	本期末 2021 年 6 月 30 日		上年度末 2020 年 12 月 31 日	
	公允价值	占基金 资产净 值比例 (%)	公允价值	占基金资 产净值比 例 (%)
交易性金融资产—股票投资	-	-	-	-
交易性金融资产—基金投资	96,654,802.66	91.96	93,561,303.93	92.65
交易性金融资产—债券投资	5,331,465.30	5.07	3,535,764.90	3.50
交易性金融资产—贵金属投资	-	-	-	-
衍生金融资产—权证投资	-	-	-	-
其他	-	-	-	-
合计	101,986,267.96	97.03	97,097,068.83	96.15

注：本基金投资于经中国证监会依法核准或注册的公开募集的基金份额的比例不低于基金资产的 80%。本基金对股票、股票型基金、混合型基金和商品基金（含商品期货基金和黄金 ETF）等品种的合计投资比例不得超过基金资产的 60%。本基金对商品基金的投资比例不得超过基金资产的 10%；货币市场基金的投资比例不超过基金资产的 15%。现金或者到期日在一年以内的政府债券不低于基金资产净值的 5%，其中，现金不包括结算备付金、存出保证金、应收申购款等；于资产负债表日，本基金面临的整体市场价格风险列示如表中数据。

6.4.13.4.3.2 其他价格风险的敏感性分析

假设	假定本基金的业绩比较基准变化 5%，其他变量不变； 用期末时点比较基准浮动 5%基金资产净值相应变化来估测组合市场价格风险；
----	---

	Beta 系数是根据组合的净值数据和基准指数数据回归得出，反映了基金和基准的相关性。		
分析	相关风险变量的变动	对资产负债表日基金资产净值的影响金额（单位：人民币元）	
		本期末（2021年6月30日）	上年度末（2020年12月31日）
	业绩比较基准增加 5%	4,935,167.69	541,178.85
	业绩比较基准减少 5%	-4,935,167.69	-541,178.85

注：本基金管理人运用资本-资产定价模型方法对本基金的市场价格风险进行分析。上表为市场价格风险的敏感性分析，反映了在其他变量不变的假设下，证券市场组合的价格发生合理、可能的变动时，将对基金资产净值产生的影响。

6.4.14 有助于理解和分析会计报表需要说明的其他事项

截至资产负债表日，本基金无需要说明的其他重要事项。

§ 7 投资组合报告

7.1 期末基金资产组合情况

金额单位：人民币元

序号	项目	金额	占基金总资产的比例 (%)
1	权益投资	-	-
	其中：股票	-	-
2	基金投资	96,654,802.66	91.82
3	固定收益投资	5,331,465.30	5.06
	其中：债券	5,331,465.30	5.06
	资产支持证券	-	-
4	贵金属投资	-	-
5	金融衍生品投资	-	-
6	买入返售金融资产	-	-
	其中：买断式回购的买入返售金融资产	-	-
7	银行存款和结算备付金合计	3,133,314.81	2.98
8	其他各项资产	141,373.85	0.13
9	合计	105,260,956.62	100.00

7.2 期末按行业分类的股票投资组合

7.2.1 报告期末按行业分类的境内股票投资组合

本基金本报告期末未持有股票。

7.2.2 报告期末按行业分类的港股通投资股票投资组合

本基金本报告期末未持有港股通投资股票投资组合。

7.3 期末按公允价值占基金资产净值比例大小排序的所有股票投资明细

本基金本报告期末未持有股票。

7.4 报告期内股票投资组合的重大变动

7.4.1 累计买入金额超出期初基金资产净值 2%或前 20 名的股票明细

本基金本报告期末未持有股票。

7.4.2 累计卖出金额超出期初基金资产净值 2%或前 20 名的股票明细

本基金本报告期末未持有股票。

7.4.3 买入股票的成本总额及卖出股票的收入总额

本基金本报告期末未持有股票。

7.5 期末按债券品种分类的债券投资组合

金额单位：人民币元

序号	债券品种	公允价值	占基金资产净值比例（%）
1	国家债券	3,111,731.30	2.96
2	央行票据	-	-
3	金融债券	2,055,764.70	1.96
	其中：政策性金融债	2,055,764.70	1.96
4	企业债券	-	-
5	企业短期融资券	-	-
6	中期票据	-	-
7	可转债（可交换债）	163,969.30	0.16
8	同业存单	-	-
9	其他	-	-
10	合计	5,331,465.30	5.07

7.6 期末按公允价值占基金资产净值比例大小排序的前五名债券投资明细

金额单位：人民币元

序号	债券代码	债券名称	数量（张）	公允价值	占基金资产净值比例（%）
1	019654	21 国债 06	15,000	1,500,450.00	1.43
2	108604	国开 1805	14,430	1,446,896.10	1.38
3	019649	21 国债 01	10,000	1,000,700.00	0.95
4	019502	15 国债 02	6,070	610,581.30	0.58
5	018006	国开 1702	5,520	558,513.60	0.53

7.7 期末按公允价值占基金资产净值比例大小排序的所有资产支持证券投资明细

本基金本报告期末未持有资产支持证券。

7.8 报告期末按公允价值占基金资产净值比例大小排序的前五名贵金属投资明细

本基金本报告期末未持有贵金属。

7.9 期末按公允价值占基金资产净值比例大小排序的前五名权证投资明细

本基金本报告期末未持有权证。

7.10 报告期末本基金投资的股指期货交易情况说明

本基金本报告期末未持有股指期货。

7.11 报告期末本基金投资的国债期货交易情况说明

7.11.1 本期国债期货投资政策

本基金本报告期末未持有国债期货。

7.11.2 报告期末本基金投资的国债期货持仓和损益明细

本基金本报告期末未持有国债期货。

7.11.3 本期国债期货投资评价

本基金本报告期末未持有国债期货。

7.12 本报告期投资基金情况

7.12.1 投资政策及风险说明

本基金为混合型基金中基金，本基金借鉴生命周期理论，在投资管理过程中遵循各个阶段既定的风险收益特征，动态调整资产配置比例，在控制整体风险的前提下力争获得稳定的投资回报。本基金投资于公开募集的基金份额的比例不低于基金资产的 80%。本基金对股票、股票型基金、混合型基金和商品基金（含商品期货基金和黄金 ETF）等品种的合计投资比例不得超过基金资产的 60%。本基金对商品基金的投资比例不得超过基金资产的 10%；货币市场基金的投资比例不超过基金资产的 15%。现金或者到期日在一年以内的政府债券不低于基金资产净值的 5%，其中，现金不包括结算备付金、存出保证金、应收申购款等。

本基金属于采用目标日期策略的基金中基金，2035 年 12 月 31 日为本基金的目标日期。从基金合同生效日至目标日期止，本基金的预期风险与预期收益水平将随时间逐步降低。本基金长期

平均风险和预期收益率低于股票型基金、股票型基金中基金（FOF），高于债券型基金、债券型基金中基金（FOF）、货币市场基金和货币型基金中基金（FOF）。

7.12.2 报告期末按公允价值占基金资产净值比例大小排序的基金投资明细

序号	基金代码	基金名称	运作方式	持有份额（份）	公允价值（元）	占基金资产净值比例（%）	是否属于基金管理人及管理人关联方所管理的基金
1	003328	万家鑫璟纯债债券C	契约型开放式	12,029,854.26	14,326,353.44	13.63	是
2	519915	富国消费主题混合	契约型开放式	2,946,524.22	9,573,257.19	9.11	否
3	485111	工银瑞信双利债券A	契约型开放式	4,910,374.46	8,362,367.71	7.96	否
4	002671	万家沪深300指数增强C	契约型开放式	4,208,308.31	8,304,254.79	7.90	是
5	000363	国泰聚信价值优势灵活配置混合C	契约型开放式	2,639,403.47	7,340,181.05	6.98	否
6	005094	万家臻选混合	契约型开放式	3,033,560.37	6,361,982.81	6.05	是
7	005312	万家经济新动能混合C	契约型开放式	2,605,235.90	6,091,302.06	5.80	是
8	002980	华夏创新前沿股票	契约型开放式	2,027,809.14	5,870,507.46	5.59	否
9	005401	万家潜力价值混合C	契约型开放式	2,625,299.16	5,789,309.71	5.51	是
10	110028	易方达安心回报债券B	契约型开放式	2,753,303.96	5,754,405.28	5.47	否
11	000290	鹏华全球高收益债(QDII)	契约型开放式	4,184,664.32	4,958,827.22	4.72	否
12	161903	万家行业优选混合(LOF)	契约型开放式	2,187,555.87	4,748,527.53	4.52	是

13	510900	易方达恒生中国企业ETF(QDII)	交易型开放式	3,200,000.00	3,699,200.00	3.52	否
14	519508	万家货币A	契约型开放式	2,036,333.30	2,036,333.30	1.94	是
15	000662	银华活钱宝货币F	契约型开放式	2,033,339.78	2,033,339.78	1.93	否
16	168103	九泰锐益定增混合	契约型开放式	694,000.00	1,403,962.00	1.34	否
17	003474	南方天天利货币B	契约型开放式	691.33	691.33	0.00	否

7.13 投资组合报告附注

7.13.1 本基金投资的前十名证券的发行主体本期受到调查以及处罚的情况的说明

本报告期内,本基金投资的前十名证券的发行主体不存在被监管部门立案调查的,在报告编制日前一年内也不存在受到公开谴责、处罚的情况。

7.13.2 基金投资的前十名股票超出基金合同规定的备选股票库情况的说明

基金投资的前十名股票中,不存在投资于超出基金合同规定备选股票库之外的股票。

7.13.3 期末其他各项资产构成

单位:人民币元

序号	名称	金额
1	存出保证金	325.02
2	应收证券清算款	-
3	应收股利	2,576.02
4	应收利息	76,094.74
5	应收申购款	1,657.35
6	其他应收款	60,720.72
7	待摊费用	-
8	其他	-
9	合计	141,373.85

7.13.4 期末持有的处于转股期的可转换债券明细

金额单位：人民币元

序号	债券代码	债券名称	公允价值	占基金资产净值比例（%）
1	113044	大秦转债	52,484.10	0.05

7.13.5 期末前十名股票中存在流通受限情况的说明

本基金本报告期末投资前十名股票中不存在流通受限情况。

7.13.6 投资组合报告附注的其他文字描述部分

本基金由于四舍五入的原因，分项之和与合计项之间可能存在尾差。

§ 8 基金份额持有人信息

8.1 期末基金份额持有人户数及持有人结构

份额单位：份

持有人户数 (户)	户均持有的 基金份额	持有人结构			
		机构投资者		个人投资者	
		持有份额	占总份 额比例	持有份额	占总份 额比例
1,788	51,081.08	10,000,000.00	10.95%	81,332,971.89	89.05%

8.2 期末基金管理人的从业人员持有本基金的情况

项目	持有份额总数（份）	占基金总份额比例
基金管理人所有从业人员 持有本基金	10,032.18	0.0110%

8.3 期末基金管理人的从业人员持有本开放式基金份额总量区间的情况

项目	持有基金份额总量的数量区间（万份）
本公司高级管理人员、基金投资和研 究部门负责人持有本开放式基金	0
本基金基金经理持有本开放式基金	0

8.4 发起式基金发起资金持有份额情况

项目	持有份额总数	持有份额占 基金总份 额比例（%）	发起份额总数	发起份额占 基金总份 额比例（%）	发起份额承 诺持有期限
基金管理人固有 资金	10,000,000.00	10.95	10,000,000.00	10.95	3年
基金管理人高级 管理人员	-	-	-	-	-
基金经理等人员	-	-	-	-	-
基金管理人股东	-	-	-	-	-
其他	-	-	-	-	-
合计	10,000,000.00	10.95	10,000,000.00	10.95	3年

§ 9 开放式基金份额变动

单位：份

基金合同生效日（2020年6月24日）基金份额总额	89,738,769.82
本报告期期初基金份额总额	90,690,903.27
本报告期基金总申购份额	642,068.62
减：本报告期基金总赎回份额	-
本报告期基金拆分变动份额（份额减少以“-”填列）	-
本报告期期末基金份额总额	91,332,971.89

§ 10 重大事件揭示

10.1 基金份额持有人大会决议

报告期内未召开基金份额持有人大会。

10.2 基金管理人、基金托管人的专门基金托管部门的重大人事变动

基金管理人：

2021 年 3 月 16 日，公司聘任陈广益先生担任公司总经理。

基金托管人：

2021 年 5 月，中国农业银行总行决定谭敦宇任托管业务部总裁。

10.3 涉及基金管理人、基金财产、基金托管业务的诉讼

报告期内无涉及基金管理人、基金财产、基金托管业务的诉讼。

10.4 基金投资策略的改变

报告期内基金投资策略未发生改变。

10.5 本报告持有的基金发生的重大影响事件

无。

10.6 为基金进行审计的会计师事务所情况

报告期内为基金进行审计的会计师事务所情况未发生改变。

10.7 管理人、托管人及其高级管理人员受稽查或处罚等情况

本报告期内管理人、托管人的托管业务部门及其相关高级管理人员未受到稽查或者处罚。

10.8 基金租用证券公司交易单元的有关情况

10.8.1 基金租用证券公司交易单元进行股票投资及佣金支付情况

金额单位：人民币元

券商名称	交易单元数量	股票交易		应支付该券商的佣金		备注
		成交金额	占当期股票成交总额的比例	佣金	占当期佣金总量的比例	
海通证券	1	-	-	140.17	100.00%	-
银河证券	1	-	-	-	-	-
安信证券	2	-	-	-	-	-

注：1、基金专用交易席位的选择标准如下：

- (1) 经营行为稳健规范, 内控制度健全, 在业内有良好的声誉;
- (2) 具备基金运作所需的高效、安全的通讯条件, 交易设施满足基金进行证券交易的需要;
- (3) 具有较强的全方位金融服务能力和水平, 包括但不限于: 有较好的研究能力和行业分析能力, 能及时、全面地向公司提供高质量的关于宏观、行业及市场走向、个股分析报告及丰富全面的信息服务; 能根据公司所管理基金的特定要求, 提供专门研究报告, 具有开发量化投资组合模型的能力; 能积极为公司投资业务的开展, 投资信息的交流以及其他方面业务的开展提供良好的服务和支持。

2、基金专用交易席位的选择程序如下:

- (1) 本基金管理人根据上述标准考察后确定选用交易席位的证券经营机构;
- (2) 基金管理人和被选中的证券经营机构签订席位租用协议。

3、基金专用交易席位的变更情况:

无。

10.8.2 基金租用证券公司交易单元进行其他证券投资的情况

金额单位: 人民币元

券商名称	债券交易		债券回购交易		权证交易		基金交易	
	成交金额	占当期债券成交总额的比例	成交金额	占当期债券回购成交总额的比例	成交金额	占当期权证成交总额的比例	成交金额	占当期基金成交总额的比例
海通证券	4,586,919.11	100.00%	1,300,000.00	100.00%	-	-	-	-
银河证券	-	-	-	-	-	-	-	-
安信证券	-	-	-	-	-	-	-	-

§ 11 影响投资者决策的其他重要信息

11.1 报告期内单一投资者持有基金份额比例达到或超过 20%的情况

本基金本报告期内不存在单一投资者持有基金份额比例达到或超过 20%的情况。

§ 12 备查文件目录

12.1 备查文件目录

- 1、中国证监会批准本基金发行及募集的文件。
- 2、《万家养老目标日期 2035 三年持有期混合型发起式基金中基金（FOF）基金合同》。
- 3、万家基金管理有限公司批准成立文件、营业执照、公司章程。
- 4、本报告期内在中国证监会指定媒介上公开披露的基金净值、更新招募说明书及其他临时公告。
- 5、万家养老目标日期 2035 三年持有期混合型发起式基金中基金（FOF）2021 年中期报告原文。
- 6、万家基金管理有限公司董事会决议。
- 7、《万家养老目标日期 2035 三年持有期混合型发起式基金中基金（FOF）托管协议》

12.2 存放地点

基金管理人和基金托管人的办公场所，并登载于基金管理人网站：www.wjasset.com

12.3 查阅方式

投资者可在营业时间至基金管理人办公场所免费查阅或登录基金管理人网站查阅。

万家基金管理有限公司

2021 年 8 月 30 日