

嘉实创业板两年定期开放混合型证券投资  
基金  
2021 年第 3 季度报告

2021 年 9 月 30 日

基金管理人：嘉实基金管理有限公司

基金托管人：招商银行股份有限公司

报告送出日期：2021 年 10 月 26 日

## § 1 重要提示

基金管理人的董事会及董事保证本报告所载资料不存在虚假记载、误导性陈述或重大遗漏，并对其内容的真实性、准确性和完整性承担个别及连带责任。

基金托管人招商银行股份有限公司根据本基金合同规定，于 2021 年 10 月 22 日复核了本报告中的财务指标、净值表现和投资组合报告等内容，保证复核内容不存在虚假记载、误导性陈述或者重大遗漏。

基金管理人承诺以诚实信用、勤勉尽责的原则管理和运用基金资产，但不保证基金一定盈利。

基金的过往业绩并不代表其未来表现。投资有风险，投资者在作出投资决策前应仔细阅读本基金的招募说明书。

本报告期中的财务资料未经审计。

本报告期自 2021 年 07 月 01 日起至 2021 年 09 月 30 日止。

## § 2 基金产品概况

基金简称	嘉实创业板两年定期混合
场内简称	嘉实创业两年定开
基金主代码	160727
基金运作方式	上市契约型开放式
基金合同生效日	2021 年 2 月 10 日
报告期末基金份额总额	1,056,005,711.17 份
投资目标	在严格控制风险的前提下，追求超越业绩比较基准的投资回报，力争实现基金资产的长期稳健增值。
投资策略	<p>本基金主要投资创业板股票，也可投资于合同约定的其他市场/板块股票，参与股票投资的方式包括但不限于上述股票的战略配售、首次公开发行、非公开发行、二级市场交易等。其余资产将配置于固定收益类资产及其他金融资产，力争基金资产的长期稳定增值。</p> <p>具体投资策略包括资产配置策略、股票投资策略、债券投资策略、衍生品投资策略、资产支持证券投资策略、融资策略、风险管理策略。</p>
业绩比较基准	创业板综合指数收益率×70%+恒生指数收益率（人民币计价）×10%+中债综合财富指数收益率×20%
风险收益特征	本基金为混合型证券投资基金，其预期收益及预期风险水平高于债券型基金和货币市场基金，但低于股票型基金。本基金可投资港股通标的股票，一旦投资将承担汇率风险以及因投资环境、投资标的、市场制度、交易规则差异等带来的境外市场的风险。
基金管理人	嘉实基金管理有限公司
基金托管人	招商银行股份有限公司

### § 3 主要财务指标和基金净值表现

#### 3.1 主要财务指标

单位：人民币元

主要财务指标	报告期（2021 年 7 月 1 日-2021 年 9 月 30 日）
1. 本期已实现收益	-16,038,844.17
2. 本期利润	-10,704,947.29
3. 加权平均基金份额本期利润	-0.0101
4. 期末基金资产净值	1,123,825,971.04
5. 期末基金份额净值	1.0642

注：（1）本期已实现收益指基金本期利息收入、投资收益、其他收入（不含公允价值变动收益）扣除相关费用后的余额，本期利润为本期已实现收益加上本期公允价值变动收益。

（2）上述基金业绩指标不包括持有人认购或交易基金的各项费用，计入费用后实际收益水平要低于所列数字。

#### 3.2 基金净值表现

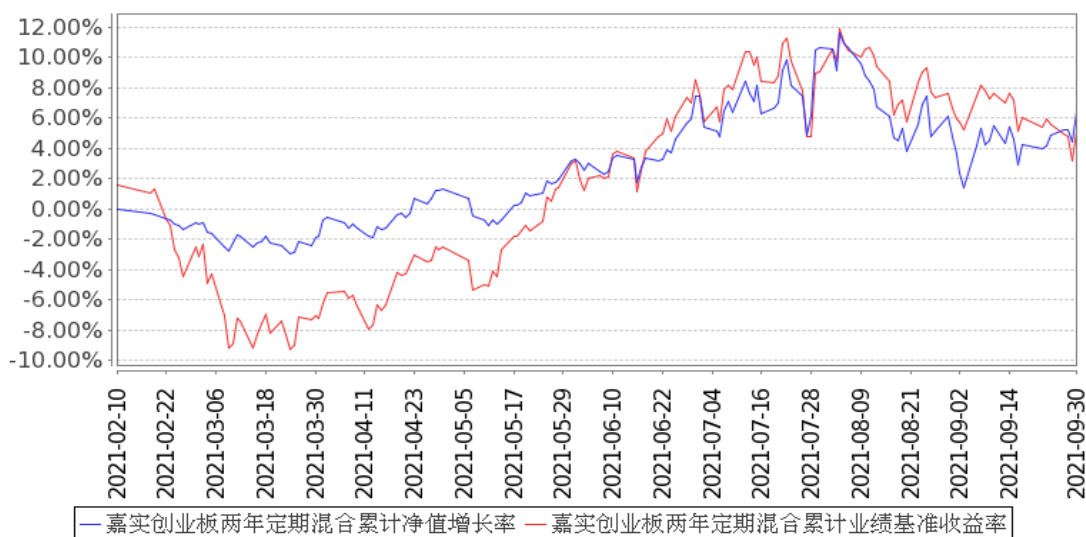
##### 3.2.1 基金份额净值增长率及其与同期业绩比较基准收益率的比较

阶段	净值增长率 ①	净值增长率 标准差②	业绩比较基 准收益率③	业绩比较基 准收益率标 准差④	①-③	②-④
过去三个月	-0.95%	1.27%	-3.12%	1.22%	2.17%	0.05%
过去六个月	8.40%	0.99%	13.34%	1.08%	-4.94%	-0.09%
自基金合同 生效起至今	6.42%	0.90%	5.15%	1.14%	1.27%	-0.24%

##### 3.2.2 自基金合同生效以来基金累计净值增长率变动及其与同期业绩比较基准收益率变动的比较

### 嘉实创业板两年定期混合累计净值增长率与同期业绩比较基准收益率的历史走势对比图

(2021年02月10日至2021年09月30日)



注：(1) 本基金合同生效日 2021 年 02 月 10 日至报告期末未满 1 年。

(2) 按基金合同和招募说明书的约定，本基金自基金合同生效日起 6 个月为建仓期，建仓期结束时本基金的各项资产配置比例符合基金合同约定。

### 3.3 其他指标

无。

## § 4 管理人报告

### 4.1 基金经理（或基金经理小组）简介

姓名	职务	任本基金的基金经理期限		证券从业年限	说明
		任职日期	离任日期		
王贵重	本基金、嘉实文体娱乐股票、嘉实科技创新混合、嘉实港股互联网产业核心资产混合基金经理	2021年2月10日	-	7年	曾任上海重阳投资管理股份有限公司 TMT 行业研究员。2015 年 7 月加入嘉实基金管理有限公司，历任 TMT 行业研究员、科技组组长，现任大科技研究总监。博士研究生，具有基金从业资格。中国国籍。
张丹华	本基金、嘉实全球互联网股票、嘉实	2021年2月10日	-	10年	2011 年 6 月加入嘉实基金管理有限公司研究部任研究员，现任研究部总监兼主基金经理。博士研究生，具有基金从业资格，中国国籍。

	文体娱乐股票、嘉实前沿科技沪港深股票、嘉实科技创新混合、嘉实前沿创新混合、嘉实创新先锋混合、嘉实港股互联网产业核心资产混合基金经理				
--	---	--	--	--	--

注：（1）首任基金经理的“任职日期”为基金合同生效日，此后的非首任基金经理的“任职日期”指根据公司决定确定的聘任日期；“离任日期”指根据公司决定确定的解聘日期。

（2）证券从业的含义遵从《证券业从业人员资格管理办法》的相关规定。

#### 4.2 管理人对报告期内本基金运作合规守信情况的说明

报告期内，本基金管理人严格遵循了《证券法》、《证券投资基金法》及其各项配套法规、《嘉实创业板两年定期开放混合型证券投资基金基金合同》和其他相关法律法规的规定，本着诚实信用、勤勉尽责的原则管理和运用基金资产，在严格控制风险的基础上，为基金份额持有人谋求最大利益。本基金运作管理符合有关法律法规和基金合同的规定和约定，无损害基金份额持有人利益的行为。

#### 4.3 公平交易专项说明

##### 4.3.1 公平交易制度的执行情况

报告期内，基金管理人严格执行证监会《证券投资基金管理公司公平交易制度指导意见》和公司内部公平交易制度，各投资组合按投资管理制度和流程独立决策，并在获得投资信息、投资建议和实施投资决策方面享有公平的机会；通过完善交易范围内各类交易的公平交易执行细则、严格的流程控制、持续的技术改进，确保公平交易原则的实现；通过 IT 系统和人工监控等方式进行日常监控，公平对待旗下管理的所有投资组合。

##### 4.3.2 异常交易行为的专项说明

报告期内，公司旗下所有投资组合参与交易所公开竞价交易中，同日反向交易成交较少的单边交易量超过该证券当日成交量的 5%的，合计 1 次，为不同基金经理管理的组合间因投资策略不同而发生的反向交易，未发现不公平交易和利益输送行为。

#### 4.4 报告期内基金的投资策略和运作分析

在科技股的投资节奏把握上，我们喜欢用科技时钟的概念，也就是硬件创新、媒介迁移、商业模式变革三个阶段。我们也形象的成为“硬三年、软三年、商业模式再三年”。

我们认为现在依然处于从智能手机驱动移动互联网浪潮之后，寻找新的大规模新硬件平台的过程中，智能汽车、VR、物联网都是潜在的方向，其中人工智能将在本轮技术变革中扮演重要角色，我们庆幸的看到大家对智能电动车这一新硬件平台有了越来越多的共识。我们认为整个变革刚刚开始，在这次的变革中，无论是在人工智能算法、人车交互、还是电池环节，中国企业都已经具备全球竞争力，未来会有越来越多耳熟能详的巨头参与这场变革。我们也将勤勉努力，寻找投资机会。

政策层面，教育政策在 7 月份落地，也让整个社会更加关注 esg 问题。我们在和投资者交流的过程中，反复强调企业正的外部性，未来这个权重会进一步增加。而由此引发的互联网反垄断担心，我们始终相信反垄断有助于规范行业行稳致远，增加整个社会的效率。

宏观是波动的，产业是有脉络的。过去十五年，大体可以分三个阶段，05-10 年，总量的高速发展；10-15 年，移动互联网走进千家万户；16-20 年，白酒、医疗服务为代表的消费升级，以及中美博弈背景下的产业升级。那未来 5-10 年是什么呢？我认为还是促消费、提效率、补短板、和国际化。中国科技的崛起必然带来国力的崛起，国力的崛起必然带来科技的进一步提升。我们会出现很多总部在中国的国际化企业。当然，所有过程都不会一帆风顺。

我们在中报中描述，“市场对美国货币政策的常态化会越发的担忧，估值则会呈现更大的压力，对我们选择有性价比的标的会带来更大的挑战，只有科技创新的周期才能够穿越估值收缩的周期。”，目前来看依然成立，幸运的是，中国巨大的本土市场和完整的产业结构使得我们能够找到足够多的结构性机会去增强收益，我们也会加大力度寻找符合未来科技创新和产业发展方向的优质标的。

操作层面，本报告期，做了比较多的结构调整，从软硬均衡的策略，变成了硬件为主的结构，一定程度回避了 7 月份互联网的调整，我们也会动态评估中期看好赛道的风险收益比，从而增加组合的潜在回报率。从中期维度我们依然看好半导体、云计算、互联网平台、人工智能、新能源、创新药 6 大线索。

#### 4.5 报告期内基金的业绩表现

截至本报告期末本基金份额净值为 1.0642 元；本报告期基金份额净值增长率为-0.95%，业绩比较基准收益率为-3.12%。

#### 4.6 报告期内基金持有人数或基金资产净值预警说明

无。

### § 5 投资组合报告

#### 5.1 报告期末基金资产组合情况

序号	项目	金额（元）	占基金总资产的比例（%）
1	权益投资	727,924,034.11	64.02
	其中：股票	727,924,034.11	64.02
2	基金投资	-	-
3	固定收益投资	-	-
	其中：债券	-	-
	资产支持证券	-	-
4	贵金属投资	-	-
5	金融衍生品投资	-	-
6	买入返售金融资产	-	-
	其中：买断式回购的买入返售金融资产	-	-
7	银行存款和结算备付金合计	408,855,532.51	35.96
8	其他资产	193,101.37	0.02
9	合计	1,136,972,667.99	100.00

注：通过港股通交易机制投资的港股公允价值为 3,359,897.59 元，占基金资产净值的比例为 0.30%。

#### 5.2 报告期末按行业分类的股票投资组合

##### 5.2.1 报告期末按行业分类的境内股票投资组合

代码	行业类别	公允价值（元）	占基金资产净值比例（%）
A	农、林、牧、渔业	18,116.82	0.00
B	采矿业	-	-
C	制造业	516,413,325.30	45.95
D	电力、热力、燃气及水生产和供应业	-	-
E	建筑业	20,183.39	0.00
F	批发和零售业	61,893.34	0.01

G	交通运输、仓储和邮政业	-	-
H	住宿和餐饮业	40,233.44	0.00
I	信息传输、软件和信息技术服务业	51,773,493.84	4.61
J	金融业	40,480,986.00	3.60
K	房地产业	-	-
L	租赁和商务服务业	-	-
M	科学研究和技术服务业	73,278,332.09	6.52
N	水利、环境和公共设施管理业	10,337.88	0.00
O	居民服务、修理和其他服务业	-	-
P	教育	-	-
Q	卫生和社会工作	39,576,982.80	3.52
R	文化、体育和娱乐业	2,890,251.62	0.26
S	综合	-	-
	合计	724,564,136.52	64.47

## 5.2.2 报告期末按行业分类的港股通投资股票投资组合

行业类别	公允价值（人民币）	占基金资产净值比例（%）
通信服务	1,921,869.42	0.17
非必需消费品	1,438,028.17	0.13
必需消费品	-	-
能源	-	-
金融	-	-
医疗保健	-	-
工业	-	-
信息技术	-	-
原材料	-	-
房地产	-	-
公用事业	-	-
合计	3,359,897.59	0.30

## 5.3 期末按公允价值占基金资产净值比例大小排序的股票投资明细

### 5.3.1 报告期末按公允价值占基金资产净值比例大小排序的前十名股票投资明细

序号	股票代码	股票名称	数量（股）	公允价值（元）	占基金资产净值比例（%）
1	300750	宁德时代	189,100	99,415,543.00	8.85
2	300037	新宙邦	512,000	79,360,000.00	7.06
3	300661	圣邦股份	188,677	62,778,498.21	5.59
4	300759	康龙化成	242,200	52,172,302.00	4.64
5	300014	亿纬锂能	435,000	43,078,050.00	3.83
6	300059	东方财富	1,177,800	40,480,986.00	3.60
7	300015	爱尔眼科	741,142	39,576,982.80	3.52
8	300763	锦浪科技	160,670	38,882,140.00	3.46



9	300760	迈瑞医疗	99,100	38,195,122.00	3.40
10	300285	国瓷材料	704,200	28,977,830.00	2.58

### 5.3.2 期末按公允价值占基金资产净值比例大小排序的全国中小企业股份转让系统挂牌股票投资明细

无。

### 5.4 报告期末按债券品种分类的债券投资组合

无。

### 5.5 报告期末按公允价值占基金资产净值比例大小排序的前五名债券投资明细

无。

### 5.6 报告期末按公允价值占基金资产净值比例大小排序的前十名资产支持证券投资 明细

无。

### 5.7 报告期末按公允价值占基金资产净值比例大小排序的前五名贵金属投资明细

无。

### 5.8 报告期末按公允价值占基金资产净值比例大小排序的前五名权证投资明细

无。

### 5.9 报告期末本基金投资的股指期货交易情况说明

#### 5.9.1 报告期末本基金投资的股指期货持仓和损益明细

无。

#### 5.9.2 本基金投资股指期货的投资政策

无。

### 5.10 报告期末本基金投资的国债期货交易情况说明

#### 5.10.1 本期国债期货投资政策

无。

#### 5.10.2 报告期末本基金投资的国债期货持仓和损益明细

无。

### 5.10.3 本期国债期货投资评价

无。

### 5.11 投资组合报告附注

#### 5.11.1 本基金投资的前十名证券的发行主体本期是否出现被监管部门立案调查，或在报告编制日前一年内受到公开谴责、处罚的情形

报告期内本基金投资的前十名证券的发行主体未被监管部门立案调查，在本报告编制日前一年内本基金投资的前十名证券的发行主体未受到公开谴责、处罚。

#### 5.11.2 基金投资的前十名股票是否超出基金合同规定的备选股票库

本基金投资的前十名股票中，没有超出基金合同规定的备选股票库之外的股票。

#### 5.11.3 其他资产构成

序号	名称	金额（元）
1	存出保证金	152,418.63
2	应收证券清算款	-
3	应收股利	-
4	应收利息	40,682.74
5	应收申购款	-
6	其他应收款	-
7	待摊费用	-
8	其他	-
9	合计	193,101.37

#### 5.11.4 报告期末持有的处于转股期的可转换债券明细

无。

#### 5.11.5 报告期末前十名股票中存在流通受限情况的说明

无。

#### 5.11.6 投资组合报告附注的其他文字描述部分

无。

## § 6 开放式基金份额变动

单位：份

报告期期初基金份额总额	1,056,005,711.17
报告期期间基金总申购份额	-
减：报告期期间基金总赎回份额	-

报告期期间基金拆分变动份额（份额减少以“-”填列）	-
报告期期末基金份额总额	1,056,005,711.17

## § 7 基金管理人运用固有资金投资本基金情况

### 7.1 基金管理人持有本基金份额变动情况

无。

### 7.2 基金管理人运用固有资金投资本基金交易明细

无。

## § 8 备查文件目录

### 8.1 备查文件目录

- (1) 中国证监会准予嘉实创业板两年定期开放混合型证券投资基金募集注册的文件；
- (2) 《嘉实创业板两年定期开放混合型证券投资基金基金合同》；
- (3) 《嘉实创业板两年定期开放混合型证券投资基金金托管协议》；
- (4) 《嘉实创业板两年定期开放混合型证券投资基金招募说明书》；
- (5) 基金管理人业务资格批件、营业执照；
- (6) 报告期内嘉实创业板两年定期开放混合型证券投资基金公告的各项原稿。

### 8.2 存放地点

北京市朝阳区建国门外大街 21 号北京国际俱乐部 C 座写字楼 12A 层嘉实基金管理有限公司

### 8.3 查阅方式

(1) 书面查询：查阅时间为每工作日 8:30-11:30, 13:00-17:30。投资者可免费查阅，也可按工本费购买复印件。

(2) 网站查询：基金管理人网址：<http://www.jsfund.cn>

投资者对本报告如有疑问，可咨询本基金管理人嘉实基金管理有限公司，咨询电话 400-600-8800，或发 E-mail:service@jsfund.cn。

嘉实基金管理有限公司

2021 年 10 月 26 日