

# 银华沪深股通精选混合型证券投资基金

## 2021 年第 3 季度报告

2021 年 9 月 30 日

基金管理人：银华基金管理股份有限公司

基金托管人：平安银行股份有限公司

报告送出日期：2021 年 10 月 26 日

## § 1 重要提示

基金管理人的董事会及董事保证本报告所载资料不存在虚假记载、误导性陈述或重大遗漏，并对其内容的真实性、准确性和完整性承担个别及连带责任。

基金托管人平安银行股份有限公司根据本基金合同规定，于 2021 年 10 月 22 日复核了本报告中的财务指标、净值表现和投资组合报告等内容，保证复核内容不存在虚假记载、误导性陈述或者重大遗漏。

基金管理人承诺以诚实信用、勤勉尽责的原则管理和运用基金资产，但不保证基金一定盈利。

基金的过往业绩并不代表其未来表现。投资有风险，投资者在作出投资决策前应仔细阅读本基金的招募说明书。

本报告中财务资料未经审计。

本报告期自 2021 年 7 月 1 日起至 9 月 30 日止。

## § 2 基金产品概况

基金简称	银华沪深股通精选混合
基金主代码	008116
基金运作方式	契约型开放式
基金合同生效日	2020 年 5 月 14 日
报告期末基金份额总额	47,350,171.34 份
投资目标	本基金将在努力控制组合风险的前提下，参考全球投资者通用的核心资产评价标准，在内地资本市场优选具备持续盈利能力的优质上市公司，力求实现基金资产的长期稳定增值。
投资策略	本基金坚持“自下而上”和“自上而下”相结合的投资视角，参考全球投资者通用的核心资产评价标准，积极优选具备持续盈利能力且估值水平合理的优质上市公司，对投资组合进行积极的管理与风险控制，力求实现基金资产的长期稳定增值。 本基金的投资组合比例为：股票资产占基金资产的比例为 60%-95%；每个交易日日终在扣除股指期货合约和股票期权合约需缴纳的交易保证金后，应保持不低于基金资产净值 5% 的现金或者到期日在一年以内的政府债券。其中，现金不包括结算备付金、存出保证金和应收申购款等。
业绩比较基准	MSCI 中国 A 股（人民币）指数收益率×80%+同期商业银行活期存款利率（税后）×20%。
风险收益特征	本基金是混合型证券投资基金，其预期风险和预期收益水平高于债券型基金和货币市场基金。
基金管理人	银华基金管理股份有限公司
基金托管人	平安银行股份有限公司

### § 3 主要财务指标和基金净值表现

#### 3.1 主要财务指标

单位：人民币元

主要财务指标	报告期（2021 年 7 月 1 日-2021 年 9 月 30 日）
1. 本期已实现收益	-2,551,198.66
2. 本期利润	79,632.52
3. 加权平均基金份额本期利润	0.0015
4. 期末基金资产净值	48,694,297.80
5. 期末基金份额净值	1.0284

注：1、本期已实现收益指基金本期利息收入、投资收益、其他收入（不含公允价值变动收益）扣除相关费用后的余额，本期利润为本期已实现收益加上本期公允价值变动收益。

2、本报告所列示的基金业绩指标不包括持有人交易基金的各项费用，例如：基金的申购、赎回费等，计入费用后实际收益水平要低于所列数字。

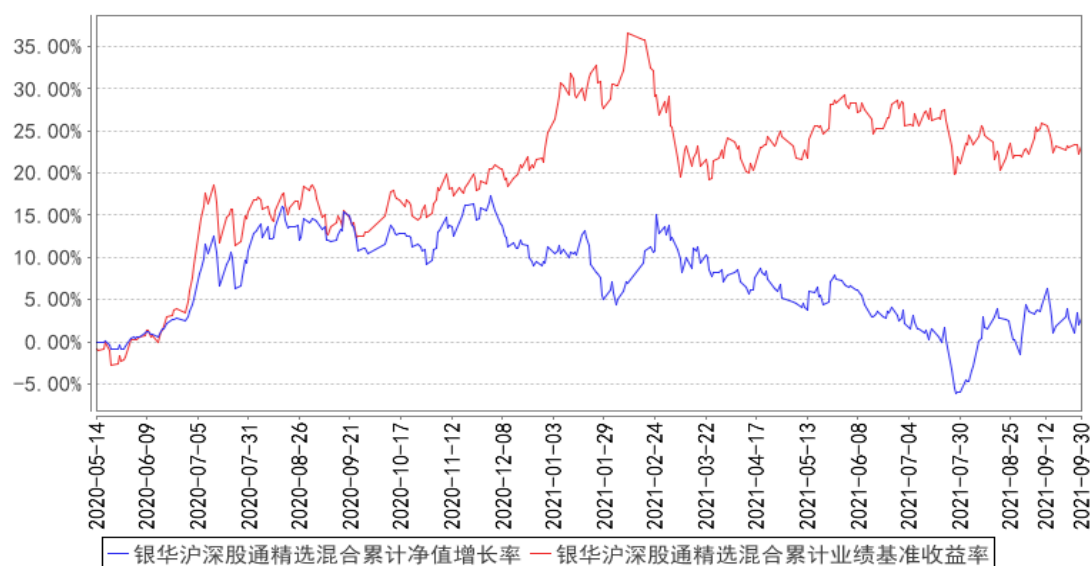
#### 3.2 基金净值表现

##### 3.2.1 基金份额净值增长率及其与同期业绩比较基准收益率的比较

阶段	净值增长率 ①	净值增长率 标准差②	业绩比较基 准收益率③	业绩比较基 准收益率标 准差④	①-③	②-④
过去三个月	0.11%	1.30%	-4.05%	0.95%	4.16%	0.35%
过去六个月	-3.96%	1.06%	1.23%	0.87%	-5.19%	0.19%
过去一年	-6.94%	1.03%	9.03%	0.97%	-15.97%	0.06%
自基金合同 生效起至今	2.84%	1.01%	23.18%	1.02%	-20.34%	-0.01%

##### 3.2.2 自基金合同生效以来基金累计净值增长率变动及其与同期业绩比较基准收益率变动的比较

银华沪深股通精选混合累计净值增长率与同期业绩比较基准收益率的历史走势对比图



注：按基金合同规定，本基金自基金合同生效起六个月内为建仓期，建仓期结束时本基金的各项投资比例已达到基金合同的规定：股票资产占基金资产的比例为 60%-95%；每个交易日日终在扣除股指期货合约和股票期权合约需缴纳的交易保证金后，应保持不低于基金资产净值 5%的现金或者到期日在一年以内的政府债券。其中，现金不包括结算备付金、存出保证金和应收申购款等。

## § 4 管理人报告

### 4.1 基金经理（或基金经理小组）简介

姓名	职务	任本基金的基金经理期限		证券从业年限	说明
		任职日期	离任日期		
和玮先生	本基金的基金经理	2020年5月14日	-	12.5年	硕士学位。曾就职于易方达基金管理有限公司，于2010年3月加入银华基金，历任行业研究员、基金经理助理、投资经理、社保组合投资经理助理。自2018年8月9日起担任银华恒利灵活配置混合型证券投资基金基金经理，自2018年12月13日至2020年6月18日兼任银华盛利混合型发起式证券投资基金基金经理，2020年5月14日起兼任银华沪深股通精选混合型证券投资基金基金经理。具有从业资格。国籍：中国。

注：1、此处的任职日期和离任日期均指基金合同生效日或公司作出决定之日。

2、证券从业的含义遵从行业协会《证券业从业人员资格管理办法》的相关规定。

### 4.2 管理人对报告期内本基金运作合规守信情况的说明

本基金管理人在本报告期内严格遵守《中华人民共和国证券法》、《中华人民共和国证券投资基金法》、《公开募集证券投资基金运作管理办法》及其各项实施准则、《银华沪深股通精选混合型证券投资基金基金合同》和其他有关法律法规的规定,本着诚实信用、勤勉尽责的原则管理和运用基金资产,在严格控制风险的基础上,为基金份额持有人谋求最大利益,无损害基金份额持有人利益的行为。本基金无违法、违规行为。本基金投资组合符合有关法规及基金合同的约定。

### 4.3 公平交易专项说明

#### 4.3.1 公平交易制度的执行情况

本基金管理人根据中国证监会颁布的《证券投资基金管理公司公平交易制度指导意见》,制定了《公平交易制度》和《公平交易执行制度》等,并建立了健全有效的公平交易执行体系,保证公平对待旗下的每一个投资组合。

在投资决策环节,本基金管理人构建了统一的研究平台,为旗下所有投资组合公平地提供研究支持。同时,在投资决策过程中,各基金经理、投资经理严格遵守本基金管理人的各项投资管理制度和投资授权制度,保证各投资组合的独立投资决策机制。

在交易执行环节,本基金管理人实行集中交易制度,按照“时间优先、价格优先、比例分配、综合平衡”的原则,确保各投资组合享有公平的交易执行机会。

在事后监控环节,本基金管理人定期对股票交易情况进行分析,并出具公平交易执行情况分析报告;另外,本基金管理人还对公平交易制度的遵守和相关业务流程的执行情况进行定期和不定期的检查,并对发现的问题进行及时报告。

综上所述,本基金管理人在本报告期内严格执行了公平交易制度的相关规定。

#### 4.3.2 异常交易行为的专项说明

本报告期内,本基金未发现存在可能导致不公平交易和利益输送的异常交易行为。

本报告期内,本基金管理人所有投资组合参与的交易所公开竞价同日反向交易成交较少的单边交易量超过该证券当日成交量的 5%的情况有 1 次,原因是指数型投资组合投资策略需要,未导致不公平交易和利益输送。

### 4.4 报告期内基金的投资策略和运作分析

2021 年中我们判断今年的 A 股波动性将放大,市场的核心焦点在于通胀压力、流动性收缩的节奏与经济复苏的强度。组合持仓偏向估值较低、业绩确定性高的价值型品种,股票仓位保持在中等水平,持有金融、地产、煤炭、有色等顺周期低估值行业的龙头公司,我们认为该类公司具备份额扩张能力,且估值与业绩增速匹配度较高,三季度组合持仓主要风格未发生变化。

回顾看，三季度市场主要围绕了几个主要因素运行：高企的上游价格、疲软的消费、受政策强力限制的地产投资、紧张的电力供应。如各路新闻所现，三季度的宏观经济是一个魔幻的组合。拉闸限电与消费疲软并行，PPI 高企与投资下行同现。究其原因，一方面是流动性政策难以有效转化为经济的全面拉动，在抑制了地产这个传统 GDP 支柱行业后，地产相关产业链进入低潮期，而全部地产相关产业链占经济的比重估计在 3 成左右。衍生性的影响扩大到地方财政收入、对不稳固的消费预期产生了压制。另一方面，流动性的溢出在大宗商品的领域产生了巨大推动，本就受疫情影响的供给紧张，叠加全球流动性的影响，各种上游大宗品如原油、天然气、煤炭都出现快速上涨，给中游企业形成较大的成本压力。电厂企业受累于高企的煤炭价格，发电意愿不足，出现多年不遇的较广泛的“电荒”。

回避消费、回避中游成为三季度市场资金的一个选择。我们看到食品饮料和医药板块的大幅调整，也看到地产龙头公司在恒大事件的扩散中被恐慌性抛售，成为最后的一跌。在这种环境下，面对结构性分化的市场，或者去承受高弹性品种的波动，或者坚持价值品种的绝对收益。我们从长期的角度去考虑持仓股票的回报，巨大的波动率是长期收益的最大障碍，我们已经看到重仓板块在三季度出现了政策的缓和，龙头公司未来基本面的改善是确定的，价值修复已经开始。

#### （1）全球经济没有找到根治药方。

短期看，去年疫情将全球经济打入低谷，今年外部经济处于爬坑过程中，同比数据上的改善是确定的，但全球贸易失衡的根本性问题没有找到解决方案，贸易平衡才是全球经济增长的更长期基础。以中美贸易问题为典型，代表的是美国靠滥发美元维持的货物和资本双循环模式已经到了尽头。

对美国而言，依赖超级大国地位“躺着赚钱”已经造成了不可逆的制造业空心化。产业工人流失、管理水平下降，制造业投资回报降低、国际竞争力不足，使得贸易逆差无法消弭。制造业的空心化对美国将产生深远影响，对外看，制造业是军工体系重要基石，军备可持续性方面限制了美国影响力的扩张，而美元地位最终是建立于实体影响力之上。在世界加速走向多极化的背景下，依靠输出美元维持负债经济的旧模式难以为继。所以长期来讲，全球经济总需求不足是大概率事件。对内看，美国居民贫富差距更加扩大化，收入阶层的撕裂会加重总需求的疲软，这将在美国退出疫情期间的各种补贴政策、回归常态后显现出来。

#### （2）国内经济难言乐观，流动性阶段性触底

国内经济方面，为防范大量地产企业破产导致系统性金融风险，地产政策已经看到边际上缓和的迹象，但大规模放松可能性较低，对地产投资的拉动预期将较为缓慢。同时，消费受地产相关产业链失速的拖累，向上动能有限。内需不足的情况下，外需成为关键支撑。目前尚乐观的出

口，在海外疫情期间的补贴政策回收后、以及海外产能复产后，能否持续强势是一个问号。我们看 4 季度国内经济是存在压力的。

流动性方面，地产信贷的些许放松会带来社融规模的阶段性触底，对整体市场环境而言相对温和。但同时由于上游大宗商品价格快速上涨，全球进入滞胀的风险在积聚，目前流动性环境不一定会持续太久，大宗商品相关价格已进入高风险高波动区间。拥抱上游未必是四季度的上策。

(3) 新兴的“革命性”行业有美好的未来，股价上已充分体现

全球经济前景难言明朗的条件下，依靠技术创新或者消费转型带来规模增长的行业备受关注。我们认可类似新能源汽车、光伏发电、消费升级等行业的广阔空间，但我们也坚持合理的价值判断。很多赛道型公司的股价已经包含了未来 5-10 年持续高速增长的价值折现，即便未来兑现乐观预期，以目前价格持有的年化回报率也仅在个位数水平。这其中的护城河最为坚实的优秀公司或许可以兑现价值，但我们也看到众多的潜在进入者、相近行业的巨头公司在跃跃欲试，意图进入新蓝海。行业的快速增长伴随着实力玩家的增加和资本的涌入，按照目前一些新兴行业诱人的 ROE 做长期推算，对行业内大部分公司是不现实的。

我们以长期的回报预期作为构建组合的标准，我们已经看到重点持仓板块基本面改善的迹象，相信持有品种的合理价值将较快回归。

#### 4.5 报告期内基金的业绩表现

截至本报告期末本基金份额净值为 1.0284 元；本报告期基金份额净值增长率为 0.11%，业绩比较基准收益率为-4.05%。

#### 4.6 报告期内基金持有人数或基金资产净值预警说明

报告期内，本基金不存在连续二十个工作日基金份额持有人数量不满二百人或者基金资产净值低于五千万元的情形。

## § 5 投资组合报告

### 5.1 报告期末基金资产组合情况

序号	项目	金额（元）	占基金总资产的比例（%）
1	权益投资	39,564,823.51	78.88
	其中：股票	39,564,823.51	78.88
2	基金投资	-	-
3	固定收益投资	-	-
	其中：债券	-	-
	资产支持证券	-	-
4	贵金属投资	-	-

5	金融衍生品投资	-	-
6	买入返售金融资产	-	-
	其中：买断式回购的买入返售金融资产	-	-
7	银行存款和结算备付金合计	7,135,828.31	14.23
8	其他资产	3,456,291.74	6.89
9	合计	50,156,943.56	100.00

## 5.2 报告期末按行业分类的股票投资组合

### 5.2.1 报告期末按行业分类的境内股票投资组合

代码	行业类别	公允价值（元）	占基金资产净值比例（%）
A	农、林、牧、渔业	-	-
B	采矿业	3,355,533.65	6.89
C	制造业	4,649,678.28	9.55
D	电力、热力、燃气及水生产和供应业	-	-
E	建筑业	-	-
F	批发和零售业	278,730.00	0.57
G	交通运输、仓储和邮政业	-	-
H	住宿和餐饮业	-	-
I	信息传输、软件和信息技术服务业	2,285,073.00	4.69
J	金融业	14,428,076.90	29.63
K	房地产业	13,684,635.68	28.10
L	租赁和商务服务业	-	-
M	科学研究和技术服务业	-	-
N	水利、环境和公共设施管理业	-	-
O	居民服务、修理和其他服务业	-	-
P	教育	-	-
Q	卫生和社会工作	-	-
R	文化、体育和娱乐业	883,096.00	1.81
S	综合	-	-
	合计	39,564,823.51	81.25

### 5.2.2 报告期末按行业分类的港股通投资股票投资组合

注：本基金本报告期末未持有港股通股票投资。

## 5.3 期末按公允价值占基金资产净值比例大小排序的股票投资明细

### 5.3.1 报告期末按公允价值占基金资产净值比例大小排序的前十名股票投资明细

序号	股票代码	股票名称	数量（股）	公允价值（元）	占基金资产净值比例（%）
----	------	------	-------	---------	--------------



1	600048	保利发展	316,556	4,441,280.68	9.12
2	600383	金地集团	357,340	4,002,208.00	8.22
3	000671	阳光城	936,216	3,904,020.72	8.02
4	600988	赤峰黄金	152,999	2,348,534.65	4.82
5	601995	中金公司	40,100	2,294,522.00	4.71
6	300379	东方通	74,700	2,285,073.00	4.69
7	601377	兴业证券	227,300	2,236,632.00	4.59
8	000728	国元证券	279,200	2,163,800.00	4.44
9	600999	招商证券	89,700	1,643,304.00	3.37
10	600958	东方证券	92,200	1,394,986.00	2.86

### 5.3.2 期末按公允价值占基金资产净值比例大小排序的全国中小企业股份转让系统挂牌股票投资明细

注：本基金本报告期末未持有全国中小企业股份转让系统挂牌股票。

### 5.4 报告期末按债券品种分类的债券投资组合

注：本基金本报告期末未持有债券。

### 5.5 报告期末按公允价值占基金资产净值比例大小排序的前五名债券投资明细

注：本基金本报告期末未持有债券。

### 5.6 报告期末按公允价值占基金资产净值比例大小排序的前十名资产支持证券投资明细

注：本基金本报告期末未持有资产支持证券。

### 5.7 报告期末按公允价值占基金资产净值比例大小排序的前五名贵金属投资明细

注：本基金本报告期末未持有贵金属。

### 5.8 报告期末按公允价值占基金资产净值比例大小排序的前五名权证投资明细

注：本基金本报告期末未持有权证。

### 5.9 报告期末本基金投资的股指期货交易情况说明

注：本基金本报告期末未持有股指期货。

### 5.10 报告期末本基金投资的国债期货交易情况说明

注：本基金本报告期末未持有国债期货。

### 5.11 投资组合报告附注

#### 5.11.1 本基金投资的前十名证券的发行主体本期是否出现被监管部门立案调查，或

### 在报告编制日前一年内受到公开谴责、处罚的情形

本基金投资的前十名证券的发行主体本期不存在被监管部门立案调查，或在报告编制日前一年内受到公开谴责、处罚的情形。

### 5.11.2 基金投资的前十名股票是否超出基金合同规定的备选股票库

本基金投资的前十名股票没有超出基金合同规定的备选股票库之外的情形。

### 5.11.3 其他资产构成

序号	名称	金额（元）
1	存出保证金	81,665.89
2	应收证券清算款	762,672.27
3	应收股利	-
4	应收利息	1,308.26
5	应收申购款	2,610,645.32
6	其他应收款	-
7	待摊费用	-
8	其他	-
9	合计	3,456,291.74

### 5.11.4 报告期末持有的处于转股期的可转换债券明细

注：本基金于报告期末未持有处于转股期的可转换债券。

### 5.11.5 报告期末前十名股票中存在流通受限情况的说明

注：本基金本报告期末前十名股票中不存在流通受限的情况。

### 5.11.6 投资组合报告附注的其他文字描述部分

由于四舍五入的原因，各比例的分项之和与合计可能有尾差。

## § 6 开放式基金份额变动

单位：份

报告期期初基金份额总额	58,890,678.21
报告期期间基金总申购份额	7,338,506.73
减：报告期期间基金总赎回份额	18,879,013.60
报告期期间基金拆分变动份额（份额减少以“-”填列）	-
报告期期末基金份额总额	47,350,171.34

注：总申购份额含转换入份额，总赎回份额含转换出份额。

## § 7 基金管理人运用固有资金投资本基金情况

注：本基金的基金管理人于本报告期末运用自有资金投资本基金。

## § 8 影响投资者决策的其他重要信息

### 8.1 报告期内单一投资者持有基金份额比例达到或超过 20%的情况

注：本基金本报告期内不存在持有基金份额比例达到或者超过 20%的单一投资者的情况。

### 8.2 影响投资者决策的其他重要信息

无。

## § 9 备查文件目录

### 9.1 备查文件目录

9.1.1 银华沪深股通精选混合型证券投资基金基金募集申请获中国证监会注册的文件

9.1.2 《银华沪深股通精选混合型证券投资基金基金合同》

9.1.3 《银华沪深股通精选混合型证券投资基金招募说明书》

9.1.4 《银华沪深股通精选混合型证券投资基金托管协议》

9.1.5 《银华基金管理股份有限公司开放式基金业务规则》

9.1.6 本基金管理人业务资格批件和营业执照

9.1.7 本基金托管人业务资格批件和营业执照

9.1.8 本报告期内本基金管理人在指定媒体上披露的各项公告

### 9.2 存放地点

上述备查文本存放在本基金管理人或基金托管人的办公场所。本报告存放在本基金管理人及托管人住所，供公众查阅、复制。

### 9.3 查阅方式

投资者可免费查阅，在支付工本费后，可在合理时间内取得上述文件的复制件或复印件。相关公开披露的法律文件，投资者还可在本基金管理人网站（[www.yhfund.com.cn](http://www.yhfund.com.cn)）查阅。

银华基金管理股份有限公司

2021 年 10 月 26 日