

# 汇添富数字未来混合型证券投资基金 2021 年 第 3 季度报告

2021 年 09 月 30 日

基金管理人：汇添富基金管理股份有限公司

基金托管人：中国民生银行股份有限公司

送出日期：2021 年 10 月 27 日

## § 1 重要提示

基金管理人的董事会、董事保证本报告所载资料不存在虚假记载、误导性陈述或重大遗漏，并对其内容的真实性、准确性和完整性承担个别及连带责任。

基金托管人中国民生银行股份有限公司根据本基金合同规定，于 2021 年 10 月 25 日复核了本报告中的财务指标、净值表现、投资组合报告等内容，保证复核内容不存在虚假记载、误导性陈述或者重大遗漏。

基金管理人承诺以诚实信用、勤勉尽责的原则管理和运用基金资产，但不保证基金一定盈利。

基金的过往业绩并不代表其未来表现。投资有风险，投资者在作出投资决策前应仔细阅读本基金的招募说明书。

本报告中财务资料未经审计。

本报告期自 2021 年 07 月 01 日起至 2021 年 09 月 30 日止。

## § 2 基金产品概况

### 2.1 基金基本情况

基金简称	汇添富数字未来混合
基金主代码	011399
基金运作方式	契约型开放式
基金合同生效日	2021 年 02 月 24 日
报告期末基金份额总额(份)	7,740,707,052.05
投资目标	本基金采用自下而上的投资方法，以基本面分析为立足点，在科学严格管理风险的前提下，谋求基金资产的中长期稳健增值。
投资策略	本基金为混合型基金。投资策略主要包括资产配置策略和个股精选策略。其中，资产配置策略用于确定大类资产配置比例以有效规避系统性风险；个股精选策略主要用于挖掘股票市场中与数字未来主题相关的优质上市公司。此

	外，本基金投资策略还包括债券投资策略、资产支持证券投资策略、股指期货投资策略、股票期权投资策略、融资投资策略、国债期货投资策略。	
业绩比较基准	中证 500 指数收益率*50%+恒生指数收益率（使用估值汇率折算）*30%+中债综合指数收益率*20%	
风险收益特征	本基金为混合型基金，其预期风险收益水平低于股票型基金，高于债券型基金及货币市场基金。 本基金除了投资 A 股以外，还可以根据法律法规规定投资港股通标的股票，将面临港股通机制下因投资环境、投资标的、市场制度以及交易规则等差异带来的特有风险。	
基金管理人	汇添富基金管理股份有限公司	
基金托管人	中国民生银行股份有限公司	
下属分级基金的基金简称	汇添富数字未来混合 A	汇添富数字未来混合 C
下属分级基金的交易代码	011399	011400
报告期末下属分级基金的份额总额(份)	6,800,161,380.65	940,545,671.40

### § 3 主要财务指标和基金净值表现

#### 3.1 主要财务指标

单位：人民币元

主要财务指标	报告期(2021年07月01日 - 2021年09月30日)	
	汇添富数字未来混合 A	汇添富数字未来混合 C
1. 本期已实现收益	-53,269,193.54	-8,482,028.17
2. 本期利润	-938,615,772.39	-129,063,413.47
3. 加权平均基金份额本期利润	-0.1287	-0.1290
4. 期末基金资产净值	6,361,016,729.98	877,170,016.49
5. 期末基金份额净值	0.9354	0.9326

注：1、本期已实现收益指基金本期利息收入、投资收益、其他收入（不含公允价值变动收益）扣除相关费用后的余额，本期利润为本期已实现收益加上本期公允价值变动收益。

2、所述基金业绩指标不包括持有人认购或交易基金的各项费用，计入费用后实际收益水平要低于所列数字。

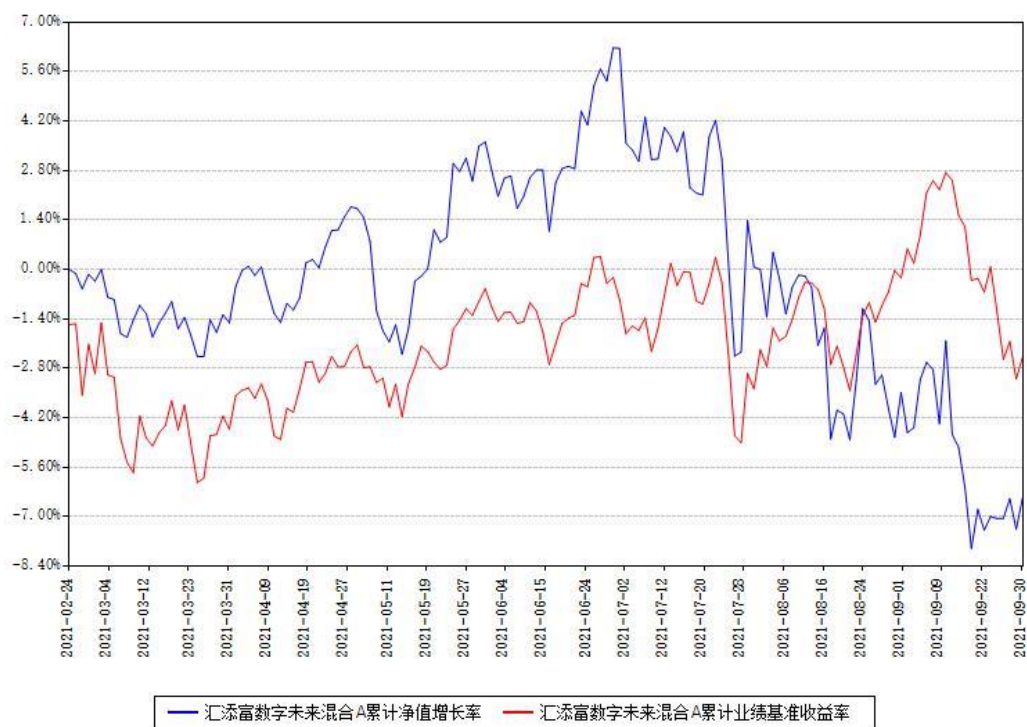
### 3.2 基金净值表现

#### 3.2.1 基金份额净值增长率及其与同期业绩比较基准收益率的比较

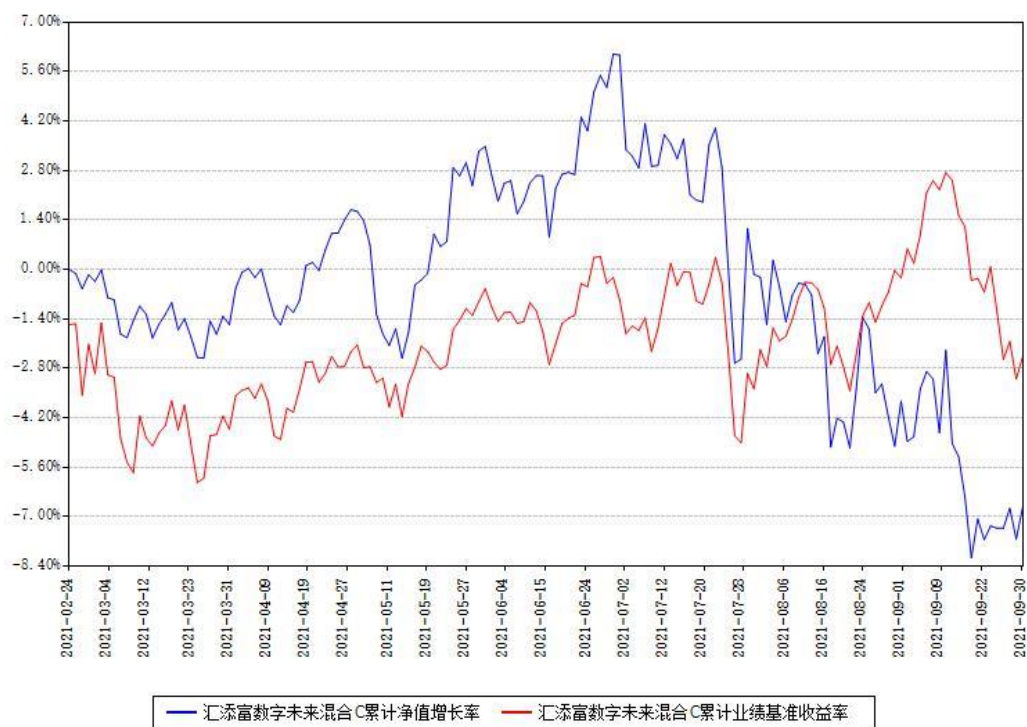
汇添富数字未来混合 A						
阶段	份额净值增长率①	份额净值增长率标准差②	业绩比较基准收益率③	业绩比较基准收益率标准差④	①-③	②-④
过去三个月	-11.98%	1.33%	-2.25%	0.85%	-9.73%	0.48%
过去六个月	-5.03%	1.09%	2.14%	0.71%	-7.17%	0.38%
自基金合同生效日起至今	-6.46%	1.01%	-2.48%	0.78%	-3.98%	0.23%
汇添富数字未来混合 C						
阶段	份额净值增长率①	份额净值增长率标准差②	业绩比较基准收益率③	业绩比较基准收益率标准差④	①-③	②-④
过去三个月	-12.09%	1.33%	-2.25%	0.85%	-9.84%	0.48%
过去六个月	-5.26%	1.09%	2.14%	0.71%	-7.40%	0.38%
自基金合同生效日起至今	-6.74%	1.01%	-2.48%	0.78%	-4.26%	0.23%

#### 3.2.2 自基金合同生效以来基金份额累计净值增长率变动及其与同期业绩比较基准收益率变动的比较

汇添富数字未来混合A累计净值增长率与同期业绩基准收益率对比图



汇添富数字未来混合C累计净值增长率与同期业绩基准收益率对比图



注：1、本《基金合同》生效之日为 2021 年 02 月 24 日，截至本报告期末，基金成立未滿一年。

2、本基金建仓期为本《基金合同》生效之日起 6 个月，截至本报告期末，本基金已完成建

仓，建仓期结束时各项资产配置比例符合合同约定。

## § 4 管理人报告

### 4.1 基金经理（或基金经理小组）简介

姓名	职务	任本基金的基金经理期限		证券从业年限 (年)	说明
		任职日期	离任日期		
杨璠	本基金的 基金经理	2021 年 02 月 24 日		11	<p>国籍:中国。学历:清华大学工程学硕士。从业资格:证券投资基金从业资格。</p> <p>从业经历:2010 年 8 月加入汇添富基金管理股份有限公司, 2010 年 8 月至 2017 年 1 月担任公司的 TMT 行业分析师。2017 年 1 月 25 日至今任汇添富全球移动互联网灵活配置混合型证券投资基金的基金经理。2018 年 6 月 21 日至今任汇添富文体娱乐主题混合型证券投资基金的基金经理。2018 年 7 月 5 日至今任汇添富核心精选灵活配置混合型证券投资基金 (LOF) (该基金由汇添富 3 年封闭运作战略配售灵活配置混合型证券投资基金 (LOF) 于 2021 年 8 月 3 日转型而来) 的基金经理。2019 年 1 月 18</p>

					<p>日至 2020 年 12 月 22 日任汇添富移动互联股票型证券投资基金的基金经理。</p> <p>2020 年 5 月 25 日至今任汇添富优质成长混合型证券投资基金的基金经理。2020 年 11 月 18 日至今任汇添富数字生活主题六个月持有期混合型证券投资基金的基金经理。2021 年 2 月 24 日至今任汇添富数字未来混合型证券投资基金的基金经理。2021 年 7 月 20 日至今任汇添富数字经济引领发展三年持有期混合型证券投资基金的基金经理。</p>
--	--	--	--	--	---

注:1、基金的首任基金经理,其“任职日期”为基金合同生效日,其“离任日期”为根据公司决议确定的解聘日期;

2、非首任基金经理,其“任职日期”和“离任日期”分别指根据公司决议确定的聘任日期和解聘日期;

3、证券从业的含义遵从行业协会《证券业从业人员资格管理办法》的相关规定。

#### 4.1.1 期末兼任私募资产管理计划投资经理的基金经理同时管理的产品情况

注:截至本报告期末,本基金的基金经理不存在兼任私募资产管理计划投资经理的情况。

#### 4.2 报告期内本基金运作合规守信情况说明

本基金管理人在本报告期内遵守《中华人民共和国证券投资基金法》及其他相关法律法规、证监会规定和本基金合同的约定,本着诚实信用、勤勉尽责的原则管理和运用基金资产,在严格控制风险的基础上,为基金份额持有人谋求最大利益。本基金无重大违法、违规行为,本基金投资运作符合有关法规及基金合同的约定。

## 4.3 公平交易专项说明

### 4.3.1 公平交易制度的执行情况

本基金管理人通过建立事前、事中和事后全程嵌入式的管控模式，确保公平交易制度的执行和实现。具体情况如下：

一、本基金管理人建立了内部公平交易管理规范 and 流程，以确保公平交易管控覆盖公司所有业务类型、投资策略、投资品种及投资管理的各个环节。

二、本着“时间优先、价格优先”的原则，对同一证券有相同交易需求的投资组合采用交易系统内的公平交易模块，实现事中交易执行层面的公平管控。

三、对不同投资组合进行同向交易价差分析，具体方法为：在不同时间窗口（日内、3 日内、5 日内）下，对不同组合同一证券同向交易的平均价差率进行 T 检验。对于未通过 T 检验的交易，再根据同向交易占优比、交易价格、交易频率、交易数量和交易时间等进行具体分析，进一步判断是否存在重大利益输送的可能性。

四、对于反向交易，根据交易顺序、交易时间窗口跨度、交易价格、交易数量占市场成交量比值、组合规模、市场收益率变化等综合判断交易是否涉及利益输送。

综上，本基金管理人通过事前的制度规范、事中的监控和事后的分析评估，严格执行了公平交易制度，公平对待了旗下各投资组合。本报告期内，未出现违反公平交易制度的情况。

### 4.3.2 异常交易行为的专项说明

本报告期内，本基金未出现异常交易的情况。

本报告期内，本公司所有投资组合参与的交易所公开竞价同日反向交易成交较少的单边交易量超过该证券当日成交量的 5% 的情况有 4 次，投资组合因投资策略与其他组合发生反向交易，相关交易事前严格根据公司内部规定进行审批，事后对其交易时点、交易数量、交易价差等多方面进行综合分析，未发现导致不公平交易和利益输送的异常交易行为。

## 4.4 报告期内基金的投资策略和运作分析

进入 2021 年下半年，全球市场出现了更多不利的因素。

成本端，疫情导致部分国家供给产出不足、双碳双控等政策亦使得中国部分行业的产能受限，在上半年大部分原材料保持高位运行的基础上，能源等生产要素的价格进一步抬升，全球海运运力持续紧张、价格维持高位；

需求端，国内大众消费在后疫情时代表现的萎靡不振，大部分子行业出现增速明显放缓的趋势，唯高端消费保持较强的韧性，此外新能源车的渗透率快速提升，成为子行业中为数不多的亮色，出口由于去年的高基数影响，也开始明显放缓；



政策方面，房地产的高压政策持续，行业出现恒大债务危机等事件，将对相关的产业链条、财务链条、生态伙伴等产生深远的影响，且预计短期无法解决，互联网的反垄断、数据安全、用户隐私等监管不断推进，预计将成为常态。

这些不利因素在企业的经营基本面与股价中得以体现，特别是外资主导的港股对此反应特别剧烈，恒生指数三季度下跌幅度接近 15%，港股对组合的拖累较大。

数字未来基金建仓以来，遵守基金契约，主要布局“提供数字化基础设施工具的龙头企业”与“通过数字化转型进一步夯实竞争优势的各行业龙头”两条主线。

三季度数字未来基金适当增加了数字化 IT 软硬件、半导体，以及与数字化相关性较强的制造业个股的权重，降低了电子元器件制造、消费行业的配置。

2021 年三季度，数字未来基金下跌 11.98%，表现落后于大市，主要由于港股整体拖累较大，叠加半导体等子行业亦有不小的跌幅，我在此对持有人表示深深的歉意！同期恒生指数下跌 14.75%、上证指数下跌 0.64%、深证成指下跌 5.62%、沪深 300 下跌 6.85%、中小板指下跌 4.98%、创业板指下跌 6.69%。

#### 4.5 报告期内基金的业绩表现

本基金本报告期 A 类基金份额净值增长率为-11.98%；C 类基金份额净值增长率为-12.09%。同期业绩比较基准收益率为-2.25%。

#### 4.6 报告期内基金持有人数或基金资产净值预警情形的说明

无。

## § 5 投资组合报告

### 5.1 报告期末基金资产组合情况

序号	项目	金额（元）	占基金总资产的比例（%）
1	权益投资	6,435,979,512.62	88.56
	其中：股票	6,435,979,512.62	88.56
2	基金投资	-	-
3	固定收益投资	500,700,000.00	6.89
	其中：债券	500,700,000.00	6.89

	资产支持证券	-	-
4	贵金属投资	-	-
5	金融衍生品投资	-	-
6	买入返售金融资产	-	-
	其中：买断式回购的买入返售金融资产	-	-
7	银行存款和结算备付金合计	315,440,226.27	4.34
8	其他资产	15,139,210.37	0.21
9	合计	7,267,258,949.26	100.00

注：本基金通过港股通交易机制投资的港股公允价值为人民币 1,389,670,219.46 元，占期末净值比例为 19.2%。

## 5.2 报告期末按行业分类的股票投资组合

### 5.2.1 报告期末按行业分类的境内股票投资组合

代码	行业类别	公允价值（元）	占基金资产净值比例（%）
A	农、林、牧、渔业	12,350.52	0.00
B	采矿业	-	-
C	制造业	2,765,822,076.69	38.21
D	电力、热力、燃气及水生产和供应业	-	-
E	建筑业	20,183.39	0.00
F	批发和零售业	62,239.08	0.00
G	交通运输、仓储和邮政业	226,406,171.95	3.13
H	住宿和餐饮业	105,797,202.14	1.46
I	信息传输、软件和信息技术服务业	992,810,588.94	13.72
J	金融业	603,576,756.07	8.34
K	房地产业	-	-
L	租赁和商务服务业	351,734,057.54	4.86
M	科学研究和技术服务业	20,710.84	0.00

N	水利、环境和公共设施管理业	38,003.38	0.00
O	居民服务、修理和其他服务业	-	-
P	教育	-	-
Q	卫生和社会工作	-	-
R	文化、体育和娱乐业	8,952.62	0.00
S	综合	-	-
	合计	5,046,309,293.16	69.72

### 5.2.2 报告期末按行业分类的港股通投资股票投资组合

行业类别	公允价值（人民币）	占基金资产净值比例（%）
10 能源	-	-
15 原材料	-	-
20 工业	10,396,588.80	0.14
25 可选消费	971,198,739.81	13.42
30 日常消费	-	-
35 医疗保健	-	-
40 金融	-	-
45 信息技术	219,846,999.86	3.04
50 电信服务	188,227,890.99	2.60
55 公用事业	-	-
60 房地产	-	-
合计	1,389,670,219.46	19.20

注：（1）以上分类采用全球行业分类标准（GICS）。

（2）由于四舍五入的原因市值占基金资产净值的比例分项之和与合计可能有尾差。

### 5.3 期末按公允价值占基金资产净值比例大小排序的股票投资明细

### 5.3.1 报告期末按公允价值占基金资产净值比例大小排序的前十名股票投资明细

序号	股票代码	股票名称	数量（股）	公允价值（元）	占基金资产净值比例（%）
1	002415	海康威视	6,209,586	341,527,230.00	4.72
2	06690	海尔智家	13,907,400	318,027,427.78	4.39
3	300059	东方财富	9,200,896	316,234,795.52	4.37
4	03690	美团-W	1,536,000	315,544,467.46	4.36
5	002027	分众传媒	39,914,051	292,170,853.32	4.04
6	600036	招商银行	5,695,579	287,341,960.55	3.97
7	002410	广联达	3,587,178	239,013,670.14	3.30
8	00700	腾讯控股	489,700	188,227,890.99	2.60
9	603986	兆易创新	1,290,340	187,086,396.60	2.58
10	600588	用友网络	5,595,357	185,374,177.41	2.56

### 5.4 报告期末按债券品种分类的债券投资组合

序号	债券品种	公允价值（元）	占基金资产净值比例（%）
1	国家债券	-	-

2	央行票据	-	-
3	金融债券	500,700,000.00	6.92
	其中：政策性金融债	500,700,000.00	6.92
4	企业债券	-	-
5	企业短期融资券	-	-
6	中期票据	-	-
7	可转债（可交换债）	-	-
8	同业存单	-	-
9	其他	-	-
10	合计	500,700,000.00	6.92

#### 5.5 报告期末按公允价值占基金资产净值比例大小排序的前五名债券投资明细

序号	债券代码	债券名称	数量（张）	公允价值（元）	占基金资产净值比例（%）
1	210301	21 进出 01	5,000,000	500,700,000.00	6.92

#### 5.6 报告期末按公允价值占基金资产净值比例大小排序的前十名资产支持证券投资明细

注：本基金本报告期末未持有资产支持证券。

#### 5.7 报告期末按公允价值占基金资产净值比例大小排序的前五名贵金属投资明细

注：本基金本报告期末未持有贵金属投资。

#### 5.8 报告期末按公允价值占基金资产净值比例大小排序的前五名权证投资明细

注：本基金本报告期末未持有权证投资。

#### 5.9 报告期末本基金投资的股指期货交易情况说明

注：本基金本报告期末投资股指期货。

### 5.10 报告期末本基金投资的国债期货交易情况说明

注:本基金本报告期末投资国债期货。

### 5.11 投资组合报告附注

#### 5.11.1

本基金投资的前十名证券的发行主体中,中国进出口银行、招商银行股份有限公司、腾讯控股有限公司出现在报告编制日前一年内受到监管部门公开谴责、处罚的情况。本基金对上述主体发行的相关证券的投资决策程序符合相关法律法规及基金合同的要求。

#### 5.11.2

本基金投资的前十名股票没有超出基金合同规定的备选股票库。

#### 5.11.3 其他资产构成

序号	名称	金额(元)
1	存出保证金	1,661,809.50
2	应收证券清算款	-
3	应收股利	226,494.97
4	应收利息	7,298,583.01
5	应收申购款	5,952,322.89
6	其他应收款	-
7	待摊费用	-
8	其他	-
9	合计	15,139,210.37

#### 5.11.4 报告期末持有的处于转股期的可转换债券明细

注:本基金本报告期末未持有处于转股期的可转换债券。

#### 5.11.5 报告期末前十名股票中存在流通受限情况的说明

注:本基金本报告期末前十名股票中不存在流通受限情况。

## § 6 开放式基金份额变动

单位:份

项目	汇添富数字未来混合 A	汇添富数字未来混合 C
本报告期期初基金	7,974,012,723.84	1,102,076,000.54

份额总额		
本报告期基金总申购份额	500,234,908.20	152,001,418.88
减：本报告期基金总赎回份额	1,674,086,251.39	313,531,748.02
本报告期基金拆分变动份额	-	-
本报告期期末基金份额总额	6,800,161,380.65	940,545,671.40

注：总申购份额含红利再投、转换入份额，总赎回份额含转换出份额。

## § 7 基金管理人运用固有资金投资本基金情况

### 7.1 基金管理人持有本基金份额变动情况

单位：份

	汇添富数字未来混合 A	汇添富数字未来混合 C
报告期初持有的基金份额	45,439,760.36	-
报告期期间买入/申购总份额	-	-
报告期期间卖出/赎回总份额	-	-
报告期期末管理人持有的本基金份额	45,439,760.36	-
报告期期末持有的本基金份额占基金总份额比例 (%)	0.67	-

注：基金管理人投资本基金相关的费用符合基金招募说明书和相关公告的规定。

### 7.2 基金管理人运用固有资金投资本基金交易明细

注：本基金的基金管理人本报告期末运用固有资金投资本基金。

## § 8 影响投资者决策的其他重要信息

### 8.1 报告期内单一投资者持有基金份额比例达到或者超过 20%的情况

注：无。

## 8.2 影响投资者决策的其他重要信息

无。

## § 9 备查文件目录

### 9.1 备查文件目录

- 1、中国证监会批准汇添富数字未来混合型证券投资基金募集的文件；
- 2、《汇添富数字未来混合型证券投资基金基金合同》；
- 3、《汇添富数字未来混合型证券投资基金托管协议》；
- 4、基金管理人业务资格批件、营业执照；
- 5、报告期内汇添富数字未来混合型证券投资基金在规定报刊上披露的各项公告；
- 6、中国证监会要求的其他文件。

### 9.2 存放地点

上海市黄浦区外马路 728 号 汇添富基金管理股份有限公司

### 9.3 查阅方式

投资者可于本基金管理人办公时间预约查阅，或登录基金管理人网站 [www.99fund.com](http://www.99fund.com) 查阅，还可拨打基金管理人客户服务中心电话：400-888-9918 查询相关信息。

汇添富基金管理股份有限公司

2021 年 10 月 27 日