

# 南方匠心优选股票型证券投资基金

## 2021 年第 3 季度报告

2021 年 09 月 30 日

基金管理人：南方基金管理股份有限公司

基金托管人：中国建设银行股份有限公司

送出日期：2021 年 10 月 27 日

## § 1 重要提示

基金管理人的董事会及董事保证本报告所载资料不存在虚假记载、误导性陈述或重大遗漏，并对其内容的真实性、准确性和完整性承担个别及连带责任。

基金托管人中国建设银行股份有限公司根据本基金合同规定，于 2021 年 10 月 25 日复核了本报告中的财务指标、净值表现和投资组合报告等内容，保证复核内容不存在虚假记载、误导性陈述或者重大遗漏。

基金管理人承诺以诚实信用、勤勉尽责的原则管理和运用基金资产，但不保证基金一定盈利。

基金的过往业绩并不代表其未来表现。投资有风险，投资者在作出投资决策前应仔细阅读本基金的招募说明书。

本报告中财务资料未经审计。

本报告期自 2021 年 7 月 1 日起至 9 月 30 日止。

## § 2 基金产品概况

基金简称	南方匠心优选股票
基金主代码	011220
交易代码	011220
基金运作方式	契约型开放式
基金合同生效日	2021 年 2 月 2 日
报告期末基金份额总额	5,210,971,553.32 份
投资目标	在有效控制组合风险并保持良好流动性的前提下，通过专业化研究分析，力争实现基金资产的长期稳定增值。
投资策略	本基金依托于基金管理人的投资研究平台，紧密跟踪中国产业结构的发展方向，精选质地优秀、具备长期价值增长潜力的上市公司。股票投资采用定量和定性分析相结合的策略。目前中国经济正处于经济增速的换挡期，经济周期的强度、结构和长度可能发生变化，新旧动能持续转换，中国经济蕴含着全新的战略机遇。 本基金将着眼于全球经济的发展趋势，深刻分析中国产业的改革方向，在制造大国、科技大国向制造强国、科技强国转型的过程中，寻找景气度不断上升、竞争格局不断优化、商业模式不断创新，具备长期增长潜力的行业进行投资。
业绩比较基准	中证 800 指数收益率*60%+中证港股通综合指数(人民币)收益率*20%+上证国债指数收益率*20%
风险收益特征	本基金为股票型基金，一般而言，其长期平均风险和预期收益率高于债券型基金、货币市场基金和混合型基金。本基金

	可投资港股通股票，除了需要承担与境内证券投资基金类似的市场波动风险等一般投资风险之外，本基金还面临汇率风险、香港市场风险等境外证券市场投资所面临的特别投资风险。	
基金管理人	南方基金管理股份有限公司	
基金托管人	中国建设银行股份有限公司	
下属分级基金的基金简称	南方匠心优选股票 A	南方匠心优选股票 C
下属分级基金的交易代码	011220	011221
报告期末下属分级基金的份额总额	4,879,930,523.64 份	331,041,029.68 份

本基金在交易所行情系统净值揭示等其他信息披露场合下，可简称为“南方匠心优选股票”。

### § 3 主要财务指标和基金净值表现

#### 3.1 主要财务指标

单位：人民币元

主要财务指标	报告期（2021 年 7 月 1 日—2021 年 9 月 30 日）	
	南方匠心优选股票 A	南方匠心优选股票 C
1. 本期已实现收益	-248,950,182.47	-16,260,973.03
2. 本期利润	-573,736,717.79	-33,107,233.04
3. 加权平均基金份额本期利润	-0.1115	-0.1017
4. 期末基金资产净值	3,949,817,851.78	266,891,213.34
5. 期末基金份额净值	0.8094	0.8062

注：1、上述基金业绩指标不包括持有人认购或交易基金的各项费用，计入费用后实际收益水平要低于所列数字；

2、本期已实现收益指基金本期利息收入、投资收益、其他收入(不含公允价值变动收益)扣除相关费用后的余额，本期利润为本期已实现收益加上本期公允价值变动收益。

#### 3.2 基金净值表现

##### 3.2.1 本报告期基金份额净值增长率及其与同期业绩比较基准收益率的比较

南方匠心优选股票 A

阶段	份额净值增长率①	份额净值增长率标准差②	业绩比较基准收益率③	业绩比较基准收益率标准差④	①-③	②-④
过去三个月	-11.67%	1.77%	-5.02%	0.91%	-6.65%	0.86%

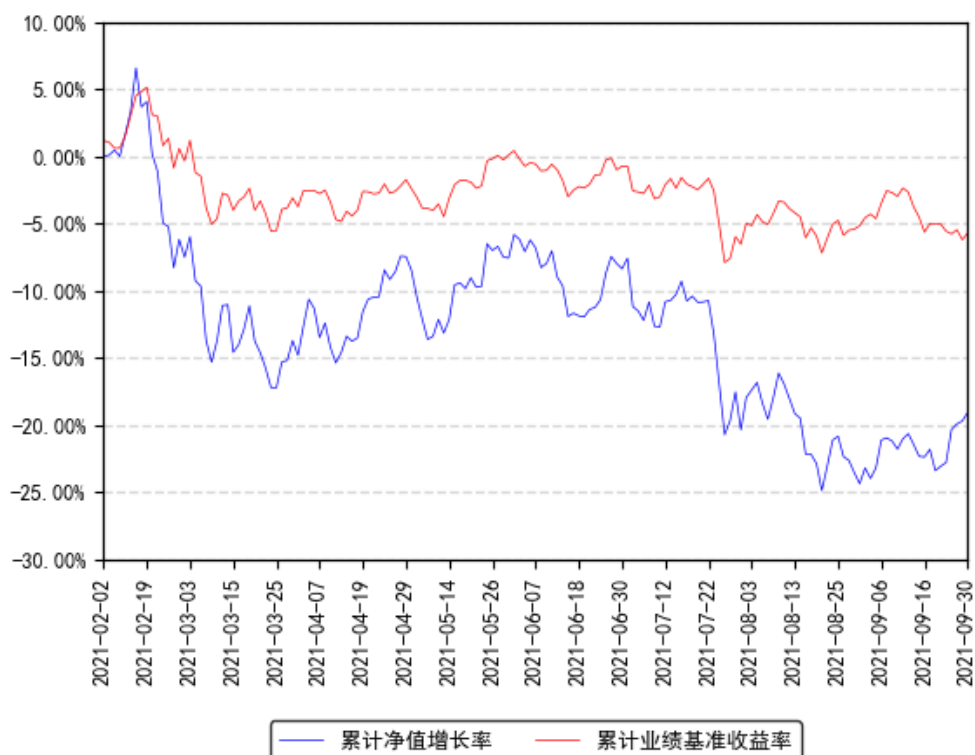
过去六个月	-5.00%	1.59%	-2.04%	0.80%	-2.96%	0.79%
自基金合同生效起至今	-19.06%	1.73%	-5.70%	0.91%	-13.36%	0.82%

南方匠心优选股票 C

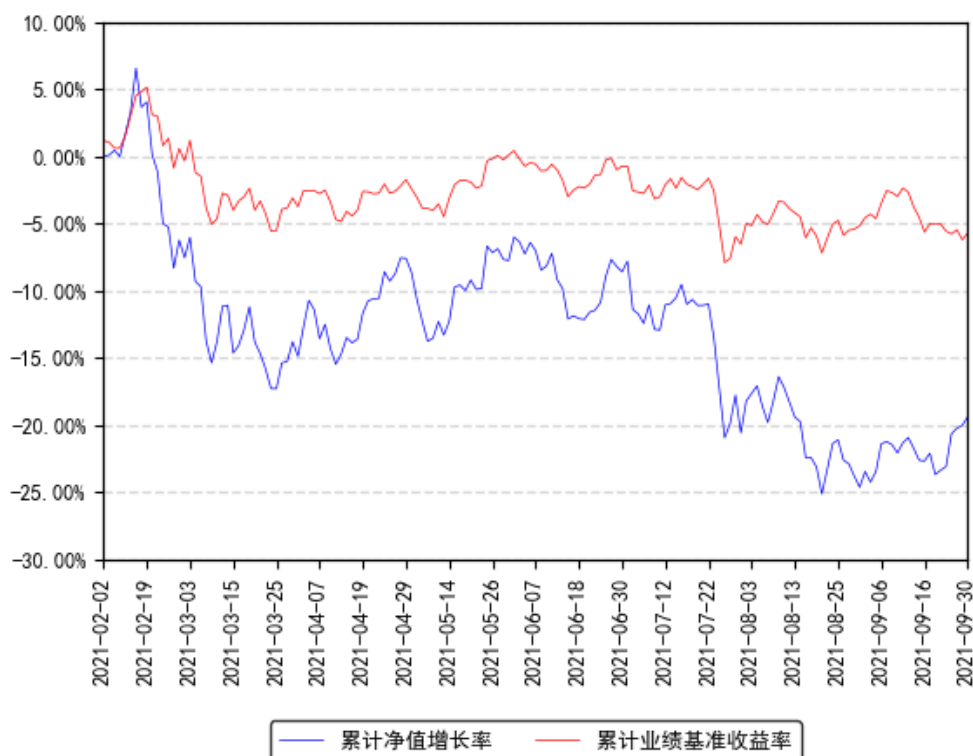
阶段	份额净值增长率①	份额净值增长率标准差②	业绩比较基准收益率③	业绩比较基准收益率标准差④	①-③	②-④
过去三个月	-11.80%	1.77%	-5.02%	0.91%	-6.78%	0.86%
过去六个月	-5.29%	1.59%	-2.04%	0.80%	-3.25%	0.79%
自基金合同生效起至今	-19.38%	1.73%	-5.70%	0.91%	-13.68%	0.82%

### 3.2.2 自基金合同生效以来基金份额累计净值增长率变动及其与同期业绩比较基准收益率变动的比较

南方匠心优选股票A累计净值增长率与同期业绩比较基准收益率的历史走势对比图



南方匠心优选股票C累计净值增长率与同期业绩比较基准收益率的历史走势对比图



注：本基金合同于 2021 年 2 月 2 日生效，截至本报告期末基金成立未满一年；自基金成立日起 6 个月内为建仓期，建仓期结束时各项资产配置比例符合合同约定。

## § 4 管理人报告

### 4.1 基金经理（或基金经理小组）简介

姓名	职务	任本基金的基金经理期限		证券从业年限	说明
		任职日期	离任日期		
李锦文	本基金基金经理	2021 年 2 月 2 日	-	8 年	复旦大学会计学专业硕士，具有基金从业资格。曾就职于德勤华永会计师事务所、安信基金、招商基金，历任审计员、行业研究员。2015 年 9 月加入南方基金，任研究部高级研究员；2017 年 5 月 15 日至 2018 年 12 月 7 日，任南方智慧混合基金经理助理；2018 年 12 月 7 日至今，任南方智慧混合、南方瑞祥基金经理；2020 年 5 月 15 至今，任南方智诚混合基金经理；2021 年 2 月 2 日至今，任南方匠心优选股票基金经理；2021 年 3 月 25 日至今，任南方远见回报股票基金经理。

注：1、本基金首任基金经理的任职日期为本基金合同生效日，后任基金经理的任职日期以及历任基金经理的离任日期为公司相关会议作出决定的公告（生效）日期；

2、证券从业年限计算标准遵从行业协会《证券业从业人员资格管理办法》中关于证券从业人员范围的相关规定。

## 4.2 管理人对报告期内本基金运作遵规守信情况的说明

本报告期内，本基金管理人严格遵守《中华人民共和国证券投资基金法》等有关法律法规、中国证监会和本基金基金合同的规定，本着诚实信用、勤勉尽责的原则管理和运用基金资产，在严格控制风险的基础上，为基金份额持有人谋求利益。本报告期内，本基金运作整体合法合规，没有损害基金份额持有人利益。基金的投资范围、投资比例及投资组合符合有关法律法规及基金合同的规定。

## 4.3 公平交易专项说明

### 4.3.1 公平交易制度的执行情况

本报告期内，本基金管理人严格执行《证券投资基金管理公司公平交易制度指导意见》，完善相应制度及流程，通过系统和人工等各种方式在各业务环节严格控制交易公平执行，公平对待旗下管理的所有基金和投资组合。

### 4.3.2 异常交易行为的专项说明

本基金于本报告期内不存在异常交易行为。本报告期内基金管理人管理的所有投资组合参与的交易所公开竞价，未出现同日反向交易成交较少的单边交易量超过该证券当日成交量的 5%的情况。

## 4.4 报告期内基金投资策略和运作分析

南方匠心优选秉承以下投资策略和选股策略进行运作：1) 投资策略：优选当下价值低估和未来成长性低估的公司，风格偏成长；立足三年时间维度进行选股，争取个股三年维度年复合收益率能够战胜市场，结合确定性，三年中何时实现相对不重要，更重要的是确定性；立足长期，争取组合的年均复合收益率能够战胜市场；2) 选股策略：1. 优选好生意、好公司、好价格的标的，优选从事好生意的公司，因为从长期维度，从事好生意的公司给股东带来的回报更高，确定性的成长概率也更大；这类公司，我们倾向于长期持有，分享上市公司价值创造带来的超额收益，与上市公司共成长；2. 周期位置（经济周期、公司自身周期、市场情绪周期），选择充分反映负面预期，所处周期位置在底部的公司，通过周期底部的确定性带来均值回归的确定性收益。

运作期内，南方匠心优选配置较多的板块包括：食品饮料、生猪养殖、TMT、医药、化工、建材、银行、可选消费等行业。

#### 4.5 报告期内基金的业绩表现

截至报告期末，本基金 A 份额净值为 0.8094 元，报告期内，份额净值增长率为-11.67%，同期业绩基准增长率为-5.02%；本基金 C 份额净值为 0.8062 元，报告期内，份额净值增长率为-11.80%，同期业绩基准增长率为-5.02%。

#### 4.6 报告期内基金持有人数或基金资产净值预警说明

报告期内，本基金未出现连续二十个交易日基金份额持有人数量不满二百人或者基金资产净值低于五千万元的情形。

## § 5 投资组合报告

### 5.1 报告期末基金资产组合情况

序号	项目	金额（元）	占基金总资产的比例（%）
1	权益投资	3,903,733,183.79	91.94
	其中：股票	3,903,733,183.79	91.94
2	基金投资	-	-
3	固定收益投资	60,288,000.00	1.42
	其中：债券	60,288,000.00	1.42
	资产支持证券	-	-
4	贵金属投资	-	-
5	金融衍生品投资	-	-
6	买入返售金融资产	30,000,000.00	0.71
	其中：买断式回购的买入返售金融资产	-	-
7	银行存款和结算备付金合计	250,293,424.53	5.89
8	其他资产	1,609,049.55	0.04
9	合计	4,245,923,657.87	100.00

注：本基金本报告期末通过深港通交易机制投资的港股市值为人民币 435,192,826.58 元，占基金资产净值比例 10.32%。

### 5.2 报告期末按行业分类的股票投资组合

#### 5.2.1 报告期末按行业分类的境内股票投资组合

金额单位：人民币元

代码	行业类别	公允价值（元）	占基金资产净值比例（%）
A	农、林、牧、渔业	371,186,672.10	8.80
B	采矿业	312.48	0.00
C	制造业	2,689,707,673.44	63.79
D	电力、热力、燃气及水生产和供应业	704.00	0.00
E	建筑业	20,183.39	0.00
F	批发和零售业	69,676.78	0.00
G	交通运输、仓储和邮政业	-	-
H	住宿和餐饮业	3,345.12	0.00
I	信息传输、软件和信息技术服务业	462,916.08	0.01
J	金融业	63,523,080.00	1.51
K	房地产业	-	-
L	租赁和商务服务业	139,041,240.00	3.30
M	科学研究和技术服务业	204,491,408.23	4.85
N	水利、环境和公共设施管理业	28,875.97	0.00
O	居民服务、修理和其他服务业	-	-
P	教育	-	-
Q	卫生和社会工作	-	-
R	文化、体育和娱乐业	4,269.62	0.00
S	综合	-	-
	合计	3,468,540,357.21	82.26

### 5.2.2 报告期末按行业分类的港股通投资股票投资组合

金额单位：人民币元

行业类别	公允价值（人民币元）	占基金资产净值比例（%）
能源	-	-
材料	-	-
工业	-	-
非必需消费	-	-
必需消费品	-	-
医疗保健	184,734,803.77	4.38
金融	-	-
科技	-	-
通讯	250,458,022.81	5.94
公用事业	-	-
房地产	-	-
政府	-	-
合计	435,192,826.58	10.32

注：以上分类采用彭博行业分类标准（BICS）。

### 5.3 期末按公允价值占基金资产净值比例大小排序的股票投资明细



## 5.3.1 报告期末按公允价值占基金资产净值比例大小排序的前十名股票投资明细

序号	股票代码	股票名称	数量（股）	公允价值（元）	占基金资产净值比例（%）
1	002714	牧原股份	7,151,959	371,186,672.10	8.80
2	603129	春风动力	2,537,532	365,582,235.24	8.67
3	600346	恒力石化	12,846,849	334,531,947.96	7.93
4	002475	立讯精密	9,360,563	334,265,704.73	7.93
5	000858	五 粮 液	1,496,525	328,322,619.75	7.79
6	002415	海康威视	5,951,095	327,310,225.00	7.76
7	600519	贵州茅台	165,932	303,655,560.00	7.20
8	00700	腾讯控股	651,600	250,458,022.81	5.94
9	300760	迈瑞医疗	554,022	213,531,159.24	5.06
10	603259	药明康德	1,336,573	204,228,354.40	4.84

注：对于同时在 A+H 股上市的股票，合并计算公允价值参与排序，并按照不同股票分别披露。

## 5.4 报告期末按债券品种分类的债券投资组合

金额单位：人民币元

序号	债券品种	公允价值（元）	占基金资产净值比例（%）
1	国家债券	-	-
2	央行票据	-	-
3	金融债券	60,288,000.00	1.43
	其中：政策性金融债	60,288,000.00	1.43
4	企业债券	-	-
5	企业短期融资券	-	-
6	中期票据	-	-
7	可转债（可交换债）	-	-
8	同业存单	-	-
9	其他	-	-
10	合计	60,288,000.00	1.43

## 5.5 报告期末按公允价值占基金资产净值比例大小排名的前五名债券投资明细

金额单位：人民币元

序号	债券代码	债券名称	数量（张）	公允价值（元）	占基金资产净值比例（%）
1	190207	19 国开 07	600,000	60,288,000.00	1.43

## 5.6 报告期末按公允价值占基金资产净值比例大小排名的前十名资产支持证券投资明细

本基金本报告期末未持有资产支持证券。

## 5.7 报告期末按公允价值占基金资产净值比例大小排序的前五名贵金属投资明细

本基金本报告期末未持有贵金属。

## 5.8 报告期末按公允价值占基金资产净值比例大小排名的前五名权证投资明细

本基金本报告期末未持有权证。

## 5.9 报告期末本基金投资的股指期货交易情况说明

### 5.9.1 报告期末本基金投资的股指期货持仓和损益明细

无。

### 5.9.2 本基金投资股指期货的投资政策

无。

## 5.10 报告期末本基金投资的国债期货交易情况说明

### 5.10.1 报告期末本基金投资的国债期货持仓和损益明细

无。

## 5.11 投资组合报告附注

### 5.11.1 声明本基金投资的前十名证券的发行主体本期是否出现被监管部门立案调查，或在报告编制日前一年内受到公开谴责、处罚的情形。如是，还应对相关证券的投资决策程序做出说明

报告期内基金投资的前十名证券除腾讯控股（证券代码 00700）外其他证券的发行主体未有被监管部门立案调查，不存在报告编制日前一年内受到公开谴责、处罚的情形。

本期受到处罚：2020 年 7 月 7 日因违反了《中华人民共和国反垄断法》被市场监管总局罚款 50 万元；2020 年 7 月 24 日因收购中国音乐集团股权违法实施经营者集中被市场监管总局罚款 50 万元；2020 年 8 月 17 日因提供含有危害社会公德内容的互联网文化产品，被深圳市南山区文化广电旅游体育局罚款 1 万元。2020 年 11 月 5 日因涉嫌发布虚假广告及使用绝对化广告用语，被深圳市南山市场监督管理行政处罚 20 万元；2021 年 3 月 12 日因未依法申报违法实施的经营者集中，被市场监督管理总局罚款 50 万元；2021 年 4 月 28 日因未依法申报违法实施的经营者集中，被市场监督管理总局罚款 50 万元

对上述证券的投资决策程序的说明：本基金投资上述证券的投资决策程序符合相关法律法规和公司制度的要求。

### 5.11.2 声明基金投资的前十名股票是否超出基金合同规定的备选股票库。如是，

### 还应对相关股票的投资决策程序做出说明

本基金投资的前十名股票没有超出基金合同规定的备选股票库，本基金管理人从制度和流程上要求股票必须先入库再买入。

#### 5.11.3 其他资产构成

单位：人民币元

序号	名称	金额（元）
1	存出保证金	881,310.82
2	应收证券清算款	-
3	应收股利	-
4	应收利息	727,738.73
5	应收申购款	-
6	其他应收款	-
7	待摊费用	-
8	其他	-
9	合计	1,609,049.55

#### 5.11.4 报告期末持有的处于转股期的可转换债券明细

本基金本报告期末未持有处于转股期的可转换债券。

#### 5.11.5 报告期末前十名股票中存在流通受限情况的说明

本基金本报告期末投资前十名股票中不存在流通受限情况。

## § 6 开放式基金份额变动

单位：份

项目	南方匠心优选股票 A	南方匠心优选股票 C
报告期期初基金份额总额	5,428,187,490.52	310,985,296.74
报告期期间基金总申购份额	190,758,529.13	80,515,986.95
减：报告期期间基金总赎回份额	739,015,496.01	60,460,254.01
报告期期间基金拆分变动份额（份额减少以“-”填列）	-	-
报告期期末基金份额总额	4,879,930,523.64	331,041,029.68

## § 7 基金管理人运用固有资金投资本基金情况

### 7.1 基金管理人持有本基金份额变动情况

本报告期末，基金管理人未持有本基金份额。

## 7.2 基金管理人运用固有资金投资本基金交易明细

本报告期内，基金管理人不存在申购、赎回或买卖本基金的情况。

## § 8 影响投资者决策的其他重要信息

### 8.1 报告期内单一投资者持有基金份额比例达到或超过 20%的情况

报告期内单一投资者持有基金份额比例不存在达到或超过 20%的情况。

### 8.2 影响投资者决策的其他重要信息

无。

## § 9 备查文件目录

### 9.1 备查文件目录

- 1、《南方匠心优选股票型证券投资基金基金合同》；
- 2、《南方匠心优选股票型证券投资基金托管协议》；
- 3、南方匠心优选股票型证券投资基金 2021 年 3 季度报告原文。

### 9.2 存放地点

深圳市福田区莲花街道益田路 5999 号基金大厦 32-42 楼。

### 9.3 查阅方式

网站：<http://www.nffund.com>