

国寿安保稳和 6 个月持有期  
混合型证券投资基金  
2021 年第 3 季度报告

2021 年 9 月 30 日

基金管理人：国寿安保基金管理有限公司

基金托管人：中信银行股份有限公司

报告送出日期：2021 年 10 月 27 日

## § 1 重要提示

基金管理人的董事会及董事保证本报告所载资料不存在虚假记载、误导性陈述或重大遗漏，并对其内容的真实性、准确性和完整性承担个别及连带责任。

基金托管人中信银行股份有限公司根据本基金合同规定，于2021年10月26日复核了本报告中的财务指标、净值表现和投资组合报告等内容，保证复核内容不存在虚假记载、误导性陈述或者重大遗漏。

基金管理人承诺以诚实信用、勤勉尽责的原则管理和运用基金资产，但不保证基金一定盈利。

基金的过往业绩并不代表其未来表现。投资有风险，投资者在作出投资决策前应仔细阅读本基金的招募说明书。

本报告中财务资料未经审计。

本报告期自2021年07月01日起至09月30日止。

## § 2 基金产品概况

基金简称	国寿安保稳和6个月持有期混合	
基金主代码	010541	
基金运作方式	契约型开放式	
基金合同生效日	2020年11月24日	
报告期末基金份额总额	2,896,412,480.97份	
投资目标	本基金主要投资于债券等固定收益类金融工具，同时通过精选个股，在严格控制风险的前提下，力争实现基金资产的长期稳定增值。	
投资策略	本基金通过定量与定性相结合的方法分析宏观经济和证券市场发展趋势，评估市场的系统性风险和各类资产的预期收益与风险，据此合理制定和调整股票、债券等各类资产的比例，在保持总体风险水平相对稳定的基础上，力争投资组合的稳定增值。在大类资产配置上，本基金将优先考虑债券类资产的配置，剩余资产将配置于股票和现金类等大类资产上。除主要的债券及股票投资外，本基金还可通过投资衍生工具等，进一步为基金组合规避风险、增强收益。	
业绩比较基准	中债综合（全价）指数收益率*80%+沪深300指数收益率*10%+恒生指数收益率*5%+金融机构人民币活期存款利率（税后）*5%	
风险收益特征	本基金为混合型基金，其预期收益和预期风险高于货币市场基金、债券型基金，低于股票型基金。本基金将投资港股通标的股票，需承担汇率风险以及境外市场的风险。	
基金管理人	国寿安保基金管理有限公司	
基金托管人	中信银行股份有限公司	
下属分级基金的基金简称	国寿安保稳和6个月持有期混合A	国寿安保稳和6个月持有期混合C

下属分级基金的交易代码	010541	010542
报告期末下属分级基金的份额总额	2,317,978,660.24份	578,433,820.73份

### §3 主要财务指标和基金净值表现

#### 3.1 主要财务指标

单位：人民币元

主要财务指标	报告期（2021年7月1日-2021年9月30日）	
	国寿安保稳和6个月持有期混合A	国寿安保稳和6个月持有期混合C
1. 本期已实现收益	11,054,343.12	2,128,384.19
2. 本期利润	12,877,599.68	2,947,120.29
3. 加权平均基金份额本期利润	0.0044	0.0040
4. 期末基金资产净值	2,367,381,130.61	588,497,579.68
5. 期末基金份额净值	1.0213	1.0174

注：本期已实现收益指基金本期利息收入、投资收益、其他收入（不含公允价值变动收益）扣除相关费用后的余额，本期利润为本期已实现收益加上本期公允价值变动收益。

上述基金业绩指标不包括持有人交易基金的各项费用，计入费用后投资人的实际收益水平要低于所列数字。

#### 3.2 基金净值表现

##### 3.2.1 基金份额净值增长率及其与同期业绩比较基准收益率的比较

国寿安保稳和6个月持有期混合A

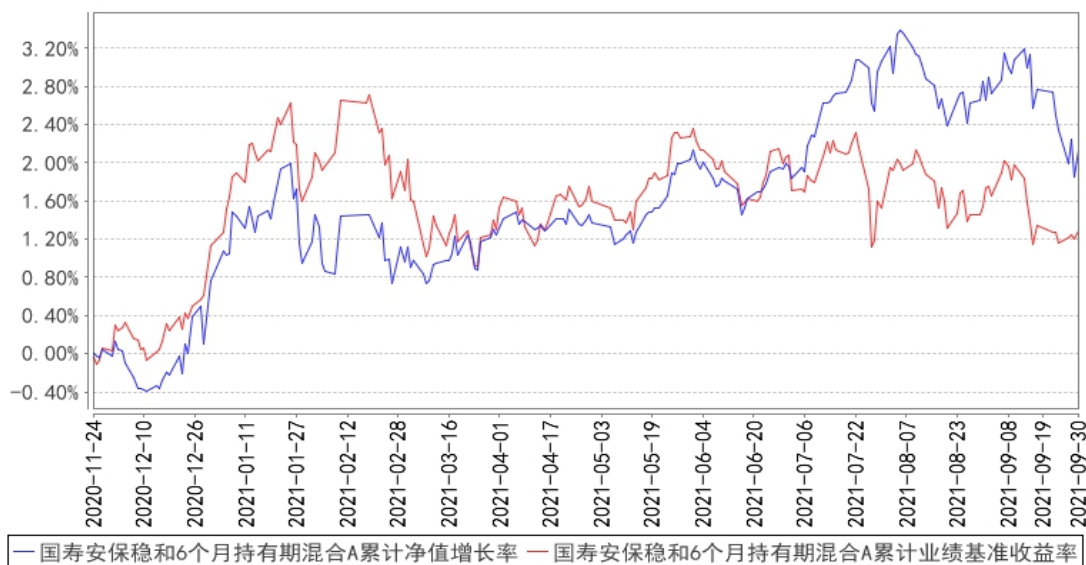
阶段	净值增长率①	净值增长率标准差②	业绩比较基准收益率③	业绩比较基准收益率标准差④	①-③	②-④
过去三个月	0.14%	0.20%	-0.76%	0.18%	0.90%	0.02%
过去六个月	0.88%	0.15%	-0.02%	0.16%	0.90%	-0.01%
自基金合同生效起至今	2.13%	0.17%	1.28%	0.17%	0.85%	0.00%

国寿安保稳和6个月持有期混合C

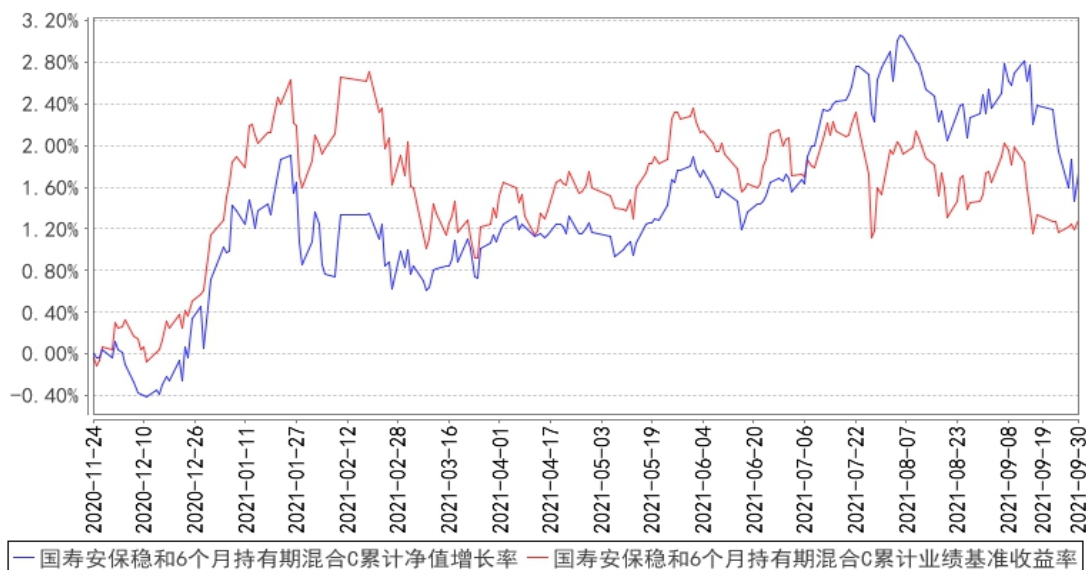
阶段	净值增长率①	净值增长率标准差②	业绩比较基准收益率③	业绩比较基准收益率标准差④	①-③	②-④
过去三个月	0.02%	0.19%	-0.76%	0.18%	0.78%	0.01%
过去六个月	0.65%	0.15%	-0.02%	0.16%	0.67%	-0.01%
自基金合同生效起至今	1.74%	0.17%	1.28%	0.17%	0.46%	0.00%

##### 3.2.2 自基金合同生效以来基金累计净值增长率变动及其与同期业绩比较基准收益率变动的比较

**国寿安保稳和6个月持有期混合A累计净值增长率与同期业绩比较基准收益率的历史走势对比图**



**国寿安保稳和6个月持有期混合C累计净值增长率与同期业绩比较基准收益率的历史走势对比图**



注：本基金基金合同生效日为2020年11月24日，按照本基金的基金合同规定，自基金合同生效之日起6个月内使基金的投资组合比例符合基金合同关于投资范围和投资限制的有关约定。本基金建仓期结束时各项资产配置比例符合基金合同约定。图示日期为2020年11月24日至2021年09月30日。

### 3.3 其他指标

无。

## § 4 管理人报告

### 4.1 基金经理（或基金经理小组）简介

姓名	职务	任本基金的基金经理期限		证券从业年限	说明
		任职日期	离任日期		
黄力	本基金的基金经理	2020年11月24日	-	11年	黄力先生，硕士，中国籍。曾任中国人寿资产管理有限公司投资经理助理；现任国寿安保安裕纯债半年定期开放债券型发起式证券投资基金、国寿安保安盛纯债3个月定期开放债券型发起式证券投资基金、国寿安保尊耀纯债债券型证券投资基金、国寿安保安稳和6个月持有期混合型证券投资基金、国寿安保中债-3-5年政策性金融债指数证券投资基金、国寿安保稳鑫一年持有期混合型证券投资基金、国寿安保安混混合型证券投资基金、国寿安保尊庆6个月持有期债券型证券投资基金和国寿安保稳福6个月持有期混合型证券投资基金基金经理。
吴坚	本基金的基金经理	2020年11月24日	-	13年	吴坚先生，博士研究生。曾任中国建设银行云南分行副经理、中国人寿资产管理有限公司一级研究员，现任国寿安保稳惠灵活配置混合型证券投资基金、国寿安保稳诚混合型证券投资基金、国寿安保策略精选灵活配置混合型证券投资基金（LOF）、国寿安保稳泰一年定期开放混合型证券投资基金、国寿安保科技创新3年封闭运作灵活配置混合型证券投资基金、国寿安保稳和6个月持有期混合型证券投资基金、国寿安保安混混合型证券投资基金和国寿安保稳福6个月持有期混合型证券投资基金基金经理。

注：任职日期为基金合同生效日。证券从业的含义遵从行业协会《证券从业人员资格管理办法》的相关规定。

## 4.2 管理人对报告期内本基金运作遵规守信情况的说明

报告期内，本基金管理人严格遵守《证券投资基金法》、《国寿安保稳和6个月持有期混合型证券投资基金基金合同》及其他相关法律法规的规定，本着诚实守信、勤勉尽责的原则管理和运作基金资产，在严格控制风险的基础上，为基金份额持有人谋求最大利益。本报告期内，本基金运作合法合规，不存在违反基金合同和损害基金份额持有人利益的行为。

## 4.3 公平交易专项说明

### 4.3.1 公平交易制度的执行情况

报告期内，本基金管理人严格执行了《证券投资基金管理公司公平交易制度指导意见》和公司制定的公平交易相关制度。本报告期，不存在损害投资者利益的不公平交易行为。

### 4.3.2 异常交易行为的专项说明

报告期内，本基金未发生违法违规且对基金财产造成损失的异常交易行为；且不存在所有投资组合参与的交易所公开竞价同日反向交易成交较少的单边交易量超过该证券当日成交量的 5% 的情形。

### 4.4 报告期内基金的投资策略和运作分析

2021 年三季度，疫情后供需错配与流动性宽松推动全球工业品涨价，国内经济滞后信用收缩见顶，全面降准信号强化市场对货币宽松的预期。基本面来看，经济内生增长动力偏弱：房地产从销售到新开工的回落过程尚未结束，融资收缩背景下地产投资见顶回落；地方债发行进度滞后，拖累年内基建投资；制造业投资温和修复，出口高位回落、但仍有一定韧性；受散点式疫情防控 and 可支配收入的约束，消费恢复偏慢。整体而言，地产和城投融资受限的环境下，仅靠政府加杠杆对社融的支撑有限，宽信用、稳增长仍需要时间。

7 月央行意外降准打开利率下行空间，在资金中枢保持稳定的基础上，市场降准降息预期先行，推动债券收益率曲线整体下移。10 年期国债收益率突破 1 年期 MLF 约束，一度下行至 2.8% 附近。市场对高等级信用债的偏好持续，3 年内中高等级品种期限利差出现压缩，普涨行情下中短端信用债的等级利差亦有所修复。前期信用利差整体低位波动，9 月以来在理财净值化新规和季末节前资金中枢阶段性抬升的背景下信用利差出现走阔，二级资本债、永续债等品种等级利差低位回升。

三季度 A 股整体下跌。沪深 300、上证 50 和创业板指数跌幅分别达到 6.8%、8.6% 和 6.7%。在整体下跌背景下，行业走势分化明显。食品饮料、医药生物等行业大幅下跌，而受益于价格上涨和资产重估逻辑的采掘和公用事业则分别大幅上涨 36% 和 25%。总的来看，三季度 A 股市场波动较大，行业之间轮动较快。

操作上，债券部分维持中性久期，较低杠杆，以高等级信用债配置为主。股票部分保持较低股票仓位的同时进行了结构调整，在市场大幅波动中兑现了部分已经反映乐观预期的股票，增加了行业景气有待反转，市场预期非常悲观，进入配置区间的标的，加强了港股的配置。

### 4.5 报告期内基金的业绩表现

截至本报告期末国寿安保稳和 6 个月持有期混合 A 基金份额净值为 1.0213 元，本报告期基金份额净值增长率为 0.14%；截至本报告期末国寿安保稳和 6 个月持有期

混合C基金份额净值为1.0174元，本报告期基金份额净值增长率为0.02%；业绩比较基准收益率为-0.76%。

#### 4.6 报告期内基金持有人数或基金资产净值预警说明

无。

## § 5 投资组合报告

### 5.1 报告期末基金资产组合情况

序号	项目	金额（元）	占基金总资产的比例（%）
1	权益投资	397,113,601.91	12.14
	其中：股票	397,113,601.91	12.14
2	基金投资	-	-
3	固定收益投资	2,741,298,839.70	83.82
	其中：债券	2,696,136,839.70	82.44
	资产支持证券	45,162,000.00	1.38
4	贵金属投资	-	-
5	金融衍生品投资	-	-
6	买入返售金融资产	-	-
	其中：买断式回购的买入返售金融资产	-	-
7	银行存款和结算备付金合计	86,247,041.08	2.64
8	其他资产	45,690,459.35	1.40
9	合计	3,270,349,942.04	100.00

注：上述表权益投资中通过港股通交易机制投资的港股金额为人民币106,498,990.20元，占基金净资产的比例为3.60%。

### 5.2 报告期末按行业分类的股票投资组合

#### 5.2.1 报告期末按行业分类的境内股票投资组合

代码	行业类别	公允价值（元）	占基金资产净值比例（%）
A	农、林、牧、渔业	24,866,040.82	0.84
B	采矿业	15,538,600.00	0.53
C	制造业	207,322,679.83	7.01
D	电力、热力、燃气及水生产和供应业	11,055,000.00	0.37
E	建筑业	20,183.39	0.00
F	批发和零售业	77,729.83	0.00
G	交通运输、仓储和邮政业	24,425,360.15	0.83
H	住宿和餐饮业	3,345.12	0.00
I	信息传输、软件和信息技术服务业	1,605,814.33	0.05
J	金融业	-	-

K	房地产业	5,612,000.00	0.19
L	租赁和商务服务业	-	-
M	科学研究和技术服务业	32,194.84	0.00
N	水利、环境和公共设施管理业	46,710.78	0.00
O	居民服务、修理和其他服务业	-	-
P	教育	-	-
Q	卫生和社会工作	-	-
R	文化、体育和娱乐业	8,952.62	0.00
S	综合	-	-
	合计	290,614,611.71	9.83

### 5.2.2 报告期末按行业分类的港股通投资股票投资组合

行业类别	公允价值（人民币）	占基金资产净值比例（%）
基础材料	-	-
消费者非必需品	9,563,528.80	0.32
消费者常用品	-	-
能源	7,247,622.00	0.25
金融	49,128,880.44	1.66
医疗保健	-	-
工业	13,662,184.00	0.46
信息技术	-	-
电信服务	-	-
公用事业	26,896,774.96	0.91
地产建筑业	-	-
合计	106,498,990.20	3.60

注：以上分类采用全球行业分类标准（GICS）。

### 5.3 期末按公允价值占基金资产净值比例大小排序的股票投资明细

#### 5.3.1 报告期末按公允价值占基金资产净值比例大小排序的前十名股票投资明细

序号	股票代码	股票名称	数量（股）	公允价值（元）	占基金资产净值比例（%）
1	002202	金风科技	1,400,000	24,346,000.00	0.82
1	02208	金风科技	1,000,000	13,662,184.00	0.46
2	601633	长城汽车	315,000	16,569,000.00	0.56
2	02333	长城汽车	400,000	9,563,528.80	0.32
3	002531	天顺风能	1,416,300	25,139,325.00	0.85
4	01658	邮储银行	5,000,000	22,409,314.00	0.76
5	605305	中际联合	250,000	20,200,000.00	0.68
6	002594	比亚迪	75,000	18,713,250.00	0.63
7	300724	捷佳伟创	120,000	16,488,000.00	0.56
8	300443	金雷股份	280,000	16,298,800.00	0.55
9	00916	龙源电力	978,000	15,675,456.76	0.53



10	601899	紫金矿业	1,540,000	15,538,600.00	0.53
----	--------	------	-----------	---------------	------

#### 5.4 报告期末按债券品种分类的债券投资组合

序号	债券品种	公允价值（元）	占基金资产净值比例（%）
1	国家债券	126,992,000.00	4.30
2	央行票据	-	-
3	金融债券	1,393,458,000.00	47.14
	其中：政策性金融债	565,897,000.00	19.14
4	企业债券	241,872,000.00	8.18
5	企业短期融资券	-	-
6	中期票据	928,221,000.00	31.40
7	可转债（可交换债）	5,593,839.70	0.19
8	同业存单	-	-
9	其他	-	-
10	合计	2,696,136,839.70	91.21

#### 5.5 报告期末按公允价值占基金资产净值比例大小排序的前五名债券投资明细

序号	债券代码	债券名称	数量（张）	公允价值（元）	占基金资产净值比例（%）
1	200408	20农发08	2,600,000	264,238,000.00	8.94
2	1828002	18农业银行二级01	1,500,000	153,540,000.00	5.19
3	175629	21财金01	1,500,000	151,650,000.00	5.13
4	210301	21进出01	1,500,000	150,210,000.00	5.08
5	200212	20国开12	1,200,000	121,644,000.00	4.12

#### 5.6 报告期末按公允价值占基金资产净值比例大小排序的前十名资产支持证券投资 明细

序号	证券代码	证券名称	数量（份）	公允价值（元）	占基金资产净值比例（%）
1	179047	建租4A2	450,000	45,162,000.00	1.53

#### 5.7 报告期末按公允价值占基金资产净值比例大小排序的前五名贵金属投资明细

本基金本报告期末未持有贵金属。

#### 5.8 报告期末按公允价值占基金资产净值比例大小排序的前五名权证投资明细

本基金本报告期末未持有权证。

#### 5.9 报告期末本基金投资的股指期货交易情况说明

本基金本报告期末未持有股指期货。

#### 5.10 报告期末本基金投资的国债期货交易情况说明

### 5.10.1 本期国债期货投资政策

本报告期，本基金的国债期货投资以风险管理为原则，以套期保值为目的，并结合国债现货市场和期货市场的波动性、流动性等情况，通过多头或空头套期保值等策略进行操作，对冲投资风险。本基金国债期货交易总体风险可控，符合既定的投资政策和投资目标。

### 5.10.2 报告期末本基金投资的国债期货持仓和损益明细

代码	名称	持仓量(买/卖)	合约市值(元)	公允价值变动(元)	风险指标说明
-	-	-	-	-	-
公允价值变动总额合计(元)					-
国债期货投资本期收益(元)					-2,727,550.00
国债期货投资本期公允价值变动(元)					1,337,500.00

### 5.10.3 本期国债期货投资评价

本报告期，本基金的国债期货投资整体操作上相对谨慎，对基金的收益以及波动性控制都有一定的积极作用。后期仍将努力把握确定性较大的机会，对冲投资风险，提升基金收益。

## 5.11 投资组合报告附注

### 5.11.1 本基金投资的前十名证券的发行主体本期是否出现被监管部门立案调查，或在报告编制日前一年内受到公开谴责、处罚的情形

报告期内基金投资的前十名证券的发行主体没有被监管部门立案调查，或在报告编制日前一年内受到公开谴责、处罚

### 5.11.2 基金投资的前十名股票是否超出基金合同规定的备选股票库

基金投资的前十名股票中，没有投资超出基金合同规定备选股票库之外的股票。

### 5.11.3 其他资产构成

序号	名称	金额(元)
1	存出保证金	946,558.49
2	应收证券清算款	9,726,048.72
3	应收股利	179,413.92
4	应收利息	34,827,443.17
5	应收申购款	10,995.05
6	其他应收款	-
7	待摊费用	-

8	其他	-
9	合计	45,690,459.35

#### 5.11.4 报告期末持有的处于转股期的可转换债券明细

序号	债券代码	债券名称	公允价值（元）	占基金资产净值比例（%）
1	113042	上银转债	3,397,317.60	0.11

#### 5.11.5 报告期末前十名股票中存在流通受限情况的说明

本基金本报告期末前十名股票中不存在流通受限情况。

#### 5.11.6 投资组合报告附注的其他文字描述部分

由于四舍五入的原因，分项之和与合计项之间可能存在尾差。

### § 6 开放式基金份额变动

单位：份

项目	国寿安保稳和6个月持有期混合A	国寿安保稳和6个月持有期混合C
报告期期初基金份额总额	3,693,248,066.84	1,000,005,889.54
报告期期间基金总申购份额	2,798,855.31	1,053,916.04
减：报告期期间基金总赎回份额	1,378,068,261.91	422,625,984.85
报告期期间基金拆分变动份额（份额减少以“-”填列）	-	-
报告期期末基金份额总额	2,317,978,660.24	578,433,820.73

注：报告期内基金总申购份额含红利再投资和转换入份额，基金总赎回份额含转换出份额。

### § 7 基金管理人运用固有资金投资本基金情况

#### 7.1 基金管理人持有本基金份额变动情况

单位：份

项目	国寿安保稳和6个月持有期混合A	国寿安保稳和6个月持有期混合C
报告期期初管理人持有的本基金份额	999,725.25	-
报告期期间买入/申购总份额	-	-
报告期期间卖出/赎回总份额	-	-
报告期期末管理人持有的本基金份额	999,725.25	-
报告期期末持有的本基金份额占基金总份额比例（%）	0.03	-

#### 7.2 基金管理人运用固有资金投资本基金交易明细

本基金管理人本报告期末未运用固有资金交易本基金。

## § 8 影响投资者决策的其他重要信息

### 8.1 报告期内单一投资者持有基金份额比例达到或超过20%的情况

无。

### 8.2 影响投资者决策的其他重要信息

无。

## § 9 备查文件目录

### 9.1 备查文件目录

9.1.1 中国证监会批准国寿安保稳和6个月持有期混合型证券投资基金募集的文件

9.1.2 《国寿安保稳和6个月持有期混合型证券投资基金基金合同》

9.1.3 《国寿安保稳和6个月持有期混合型证券投资基金托管协议》

9.1.4 基金管理人业务资格批件、营业执照

9.1.5 报告期内国寿安保稳和6个月持有期混合型证券投资基金在指定媒体上披露的各项公告

9.1.6 中国证监会要求的其他文件

### 9.2 存放地点

国寿安保基金管理有限公司, 地址:北京市西城区金融大街28号院盈泰商务中心2号楼11层

### 9.3 查阅方式

9.3.1 营业时间内到本公司免费查阅

9.3.2 登录本公司网站查阅基金产品相关信息: [www.gsfunds.com.cn](http://www.gsfunds.com.cn)

9.3.3 拨打本公司客户服务电话垂询: 4009-258-258

国寿安保基金管理有限公司

2021年10月27日