

华安科技创新混合型证券投资基金基金产品资料概要

更新

编制日期：2021年12月17日

送出日期：2021年12月20日

本概要提供本基金的重要信息，是招募说明书的一部分。
作出投资决定前，请阅读完整的招募说明书等销售文件。

一、产品概况

基金简称	华安科技创新混合	基金代码	008635
基金管理人	华安基金管理有限公司	基金托管人	中国农业银行股份有限公司
基金合同生效日	2020-03-06		
基金类型	混合型	交易币种	人民币
运作方式	开放式（普通开放式）	开放频率	每个开放日
基金经理	李欣	开始担任本基金基金经理的日期	2020-03-06
		证券从业日期	2009-11-17

二、基金投资与净值表现

(一) 投资目标与投资策略

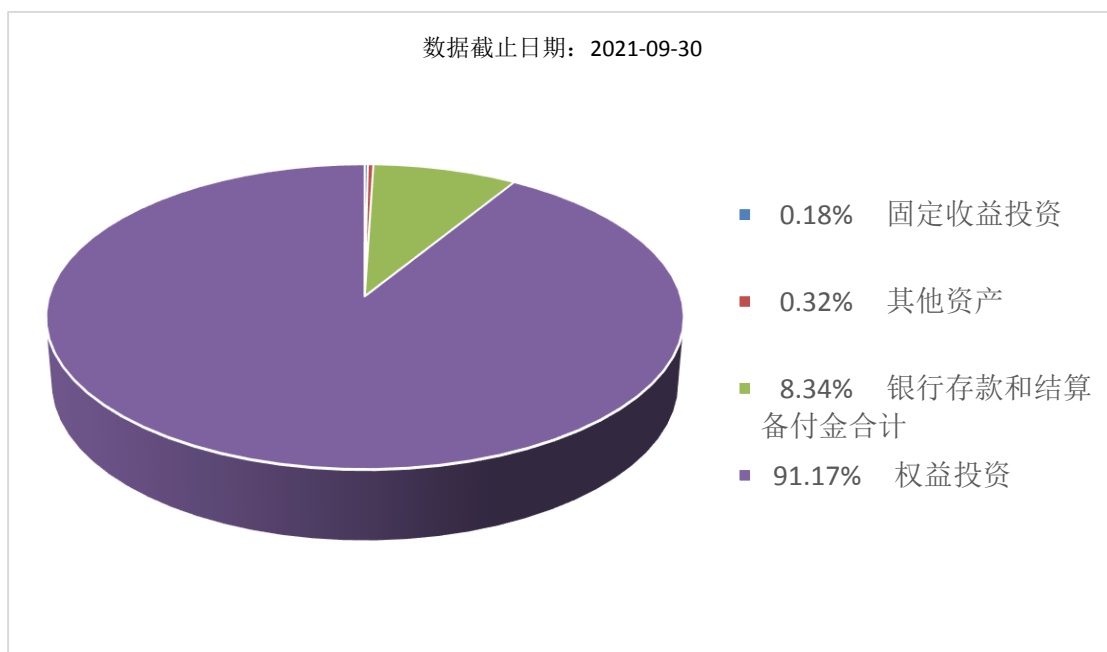
详情请阅读《招募说明书》中“基金的投资”章节的相关内容。

投资目标	在严格控制风险的前提下，力争实现基金资产的长期稳健增值。
投资范围	<p>本基金的投资范围为具有良好流动性的金融工具，包括国内依法发行上市的股票（包括科创板、中小板、创业板及其他经中国证监会核准或注册上市的股票、存托凭证）、债券（包括国债、地方政府债、央行票据、金融债、企业债、公司债、次级债、可转换债券（含分离交易可转债）、短期融资券、超短期融资券、中期票据等）、资产支持证券、债券回购、银行存款、同业存单、股指期货以及法律法规或中国证监会允许基金投资的其他金融工具（但须符合中国证监会相关规定）。</p> <p>本基金将根据法律法规的规定参与融资业务。</p> <p>如法律法规或监管机构以后允许基金投资其他品种，基金管理人在履行适当程序后，可以将其纳入投资范围。</p> <p>基金的投资组合比例为：股票资产投资比例为基金资产的60%-95%；投资于科技创新主题相关证券不低于非现金基金资产的80%；每个交易日日终在扣除股指期货合约需缴纳的交易保证金后，应当保持现金或者到期日在一年以内的政府债券不低于基金资产净值的5%，其中现金不包含结算备付金、存出保证金和应收申购款等；股指期货及其他金融工具的投资比例依照法律法规或监管机构的规定执行。</p> <p>如果法律法规对该比例要求有变更的，基金管理人在履行适当程序后，本基金的投资比例相应调整。</p>

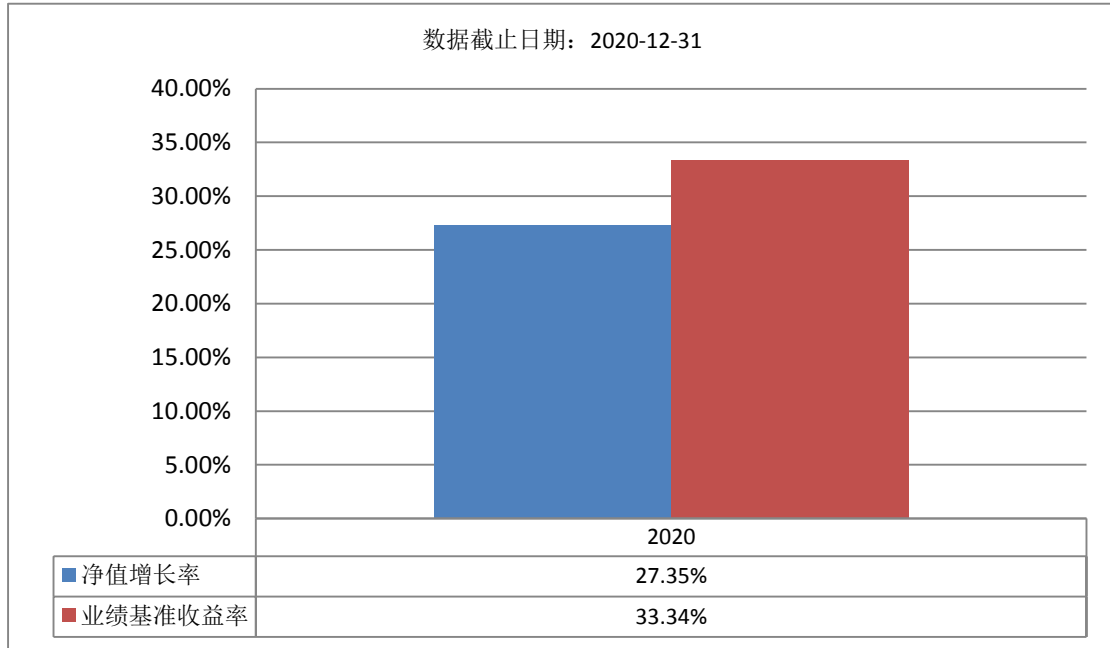
主要投资策略	1、资产配置策略 2、股票投资策略 3、债券投资策略 4、资产支持证券投资策略 5、股指期货投资策略 6、存托凭证投资风险
业绩比较基准	中国战略新兴产业成份指数收益率×80%+中债综合全价指数收益率×20%
风险收益特征	本基金为混合型基金，其预期收益及预期风险水平高于债券型基金和货币市场基金，但低于股票型基金。

(二) 投资组合资产配置图表/区域配置图表

投资组合资产配置图表



(三) 自基金合同生效以来基金每年的净值增长率及与同期业绩比较基准的比较图



三、投资本基金涉及的费用

(一) 基金销售相关费用

以下费用在认购/申购/赎回基金过程中收取：

费用类型	份额 (S) 或金额 (M) /持有期限 (N)	收费方式/费率	备注
申购费 (前收费)	$M < 100$ 万元	1.50%	非养老金客户
	$100 \text{ 万元} \leq M < 300$ 万元	1.20%	非养老金客户
	$300 \text{ 万元} \leq M < 500$ 万元	0.80%	非养老金客户
	$M \geq 500$ 万元	每笔 1000 元	非养老金客户
	-	每笔 500 元	养老金客户
赎回费	$N < 7$ 天	1.50%	
	$7 \text{ 天} \leq N < 30$ 天	0.75%	
	$30 \text{ 天} \leq N < 180$ 天	0.50%	
	$N \geq 180$ 天	0.00%	

(二) 基金运作相关费用

以下费用将从基金资产中扣除：

费用类别	收费方式/年费率
管理费	1.50%
托管费	0.25%

注： 本基金交易证券、基金等产生的费用和税负，按实际发生额从基金资产扣除。

四、风险揭示与重要提示

（一）风险揭示

（一）本基金不提供任何保证。投资者可能损失投资本金。投资有风险，投资者购买基金时应认真阅读本基金的《招募说明书》等销售文件。

（二）本基金在投资运作过程中可能面临各种风险，包括但不限于市场风险、管理风险、流动性风险、本基金的特定风险及其他风险等。

（三）本基金的特定风险

1、科创板股票的投资风险

本基金可以投资于科创板股票，将面临流动性风险、退市风险、投资集中度风险等。

首先，流动性风险方面，科创板的投资者门槛较高，且流动性弱于 A 股其他板块，投资者在特定的阶段对科创板的个股可能形成一致性预期，出现股票无法及时成交的情形；

其次，退市风险方面，科创板的退市标准比 A 股其他板块更为严格，违反相关规定的科创板上市公司将直接退市，没有暂停上市和恢复上市两方面程序，其面临退市风险更大，会给基金资产净值带来不利影响；

最后，投资集中度风险方面，科创板的上市公司均为科技创新成长型，其商业模式、盈利风险、业绩波动等特征较为相似，基金难以通过分散投资降低投资风险，若股票价格波动将引起基金净值波动。

2、股指期货等金融衍生品的投资风险

金融衍生品是一种金融合约，其价值取决于一种或多种基础资产或指数，其评价主要源自对挂钩资产的价格与价格波动的预期。投资于衍生品需承受市场风险、信用风险、流动性风险、操作风险和法律风险等。由于衍生品通常具有杠杆效应，价格波动比标的工具更为剧烈，有时候要承担比投资标的资产更高的风险。并且由于衍生品定价相当复杂，不适当的估值有可能使基金资产面临损失风险。

股指期货采用保证金交易制度，由于保证金交易具有杠杆性，当出现不利行情时，股指期货微小的变动就可能会使投资者权益遭受较大损失。同时，股指期货采用每日无负债结算制度，如果没有在规定的时间内补足保证金，按规定将被强制平仓，从而增加本基金总体风险水平。

3、资产支持证券投资风险

本基金拟投资资产支持证券，除了面临债券所需要面临的信用风险、市场风险和流动性风险外，还面临资产支持证券的特有风险：提前赎回或延期支付风险，可能造成基金财产损失。

4、存托凭证的投资风险

本基金的投资范围包括存托凭证，除与其他仅投资于沪深市场股票的基金所面临的共同风险外，本基金还将面临中国存托凭证价格大幅波动甚至出现较大亏损的风险，以及与中国存托凭证发行机制相关的风险，包括存托凭证持有人与境外基础证券发行人的股东在法律地位、享有权利等方面存在差异可能引发的风险；存托凭证持有人在分红派息、行使表决权等方面的特殊安排可能引发的风险；存托协议自动约束存托凭证持有人的风险；因多地上市造成存托凭证价格差异以及波动的风险；存托凭证持有人权益被摊薄的风险；存托凭证退市的风险；已在境外上市的基础证券发行人，在持续信息披露监管方面与境内可能存在差异的风险；境内外证券交易机制、法律制度、监管环境差异可能导致的其他风险。

（二）重要提示

中国证监会对本基金募集的注册，并不表明其对本基金的价值和收益做出实质性判断或保证，也不表明投资于本基金没有风险。

基金管理人依照恪尽职守、诚实守信、谨慎勤勉的原则管理和运用基金财产，但不保证基金一定盈利，也不得保证最低收益。

基金投资者自依基金合同取得基金份额，即成为基金份额持有人和基金合同的当事人。

各方当事人同意，因《基金合同》而产生的或与《基金合同》有关的一切争议，如经

友好协商未能解决的，应提交中国国际经济贸易仲裁委员会，根据当时有效的仲裁规则进行仲裁。仲裁地点为北京，仲裁裁决是终局性的并对各方当事人具有约束力。

基金产品资料概要信息发生重大变更的，基金管理人将在三个工作日内更新，其他信息发生变更的，基金管理人每年更新一次。因此，本文件内容相比基金的实际情况可能存在一定的滞后，如需及时、准确获取基金的相关信息，敬请同时关注基金管理人发布的相关临时公告等。

五、其他资料查询方式

以下资料详见基金管理人网站：www.huaan.com.cn；客户服务电话：40088-50099

- (一) 基金合同、托管协议、招募说明书
- (二) 定期报告、包括基金季度报告、中期报告、年度报告
- (三) 基金份额净值
- (四) 基金销售机构及联系方式
- (五) 其他重要资料