

鹏华可转债债券型证券投资基金 2021 年第 4 季度报告

2021 年 12 月 31 日

基金管理人：鹏华基金管理有限公司

基金托管人：中国农业银行股份有限公司

报告送出日期：2022 年 1 月 21 日

§ 1 重要提示

基金管理人的董事会、董事保证本报告所载资料不存在虚假记载、误导性陈述或重大遗漏，并对其内容的真实性、准确性和完整性承担个别及连带的法律责任。

基金托管人中国农业银行股份有限公司根据本基金合同规定，于 2022 年 01 月 20 日复核了本报告中的财务指标、净值表现和投资组合报告等内容，保证复核内容不存在虚假记载、误导性陈述或者重大遗漏。

基金管理人承诺以诚实信用、勤勉尽责的原则管理和运用基金资产，但不保证基金一定盈利。

基金的过往业绩并不代表其未来表现。投资有风险，投资者在作出投资决策前应仔细阅读本基金的招募说明书及其更新。

本报告中财务资料未经审计。

本报告期自 2021 年 10 月 01 日起至 2021 年 12 月 31 日止。

§ 2 基金产品概况

基金简称	鹏华可转债债券	
基金主代码	000297	
基金运作方式	契约型开放式	
基金合同生效日	2015 年 2 月 3 日	
报告期末基金份额总额	6,608,737,913.90 份	
投资目标	在合理控制信用风险、保持适当流动性的基础上，以可转债为主要投资标的，力争取得超越基金业绩比较基准的收益。	
投资策略	本基金主要投资于可转换债券等固定收益类品种，在有效控制风险的基础上，以可转换债券为主要投资标的，力求取得超越基金业绩比较基准的收益。	
业绩比较基准	中证可转换债券指数收益率×60%+中债总指数收益率×30%+沪深 300 指数收益率×10%	
风险收益特征	本基金为债券型基金，属于证券投资基金中具有较低风险收益特征的品种，其预期风险与预期收益高于货币市场基金，低于混合型基金和股票型基金。本基金主要投资于可转换债券，在债券型基金中属于风险水平相对较高的投资产品。	
基金管理人	鹏华基金管理有限公司	
基金托管人	中国农业银行股份有限公司	
下属分级基金的基金简称	鹏华可转债 A	鹏华可转债 C
下属分级基金的交易代码	000297	010964

报告期末下属分级基金的份额总额	2,987,052,073.65 份	3,621,685,840.25 份
下属分级基金的风险收益特征	风险收益特征同上	风险收益特征同上

注：无。

§ 3 主要财务指标和基金净值表现

3.1 主要财务指标

单位：人民币元

主要财务指标	报告期（2021 年 10 月 1 日-2021 年 12 月 31 日）	
	鹏华可转债 A	鹏华可转债 C
1. 本期已实现收益	107,088,749.09	94,569,854.56
2. 本期利润	299,919,014.01	264,500,894.86
3. 加权平均基金份额本期利润	0.1111	0.0865
4. 期末基金资产净值	5,298,633,079.87	4,888,258,980.62
5. 期末基金份额净值	1.774	1.350

注：1. 本期已实现收益指基金本期利息收入、投资收益、其他收入（不含公允价值变动收益）扣除相关费用后的余额，本期利润为本期已实现收益加上本期公允价值变动收益等未实现收益。

2. 所述基金业绩指标不包括持有人认购或交易基金的各项费用（例如，开放式基金的申购赎回费、基金转换费等），计入费用后实际收益水平要低于所列数字。

3.2 基金净值表现

3.2.1 基金份额净值增长率及其与同期业绩比较基准收益率的比较

鹏华可转债 A

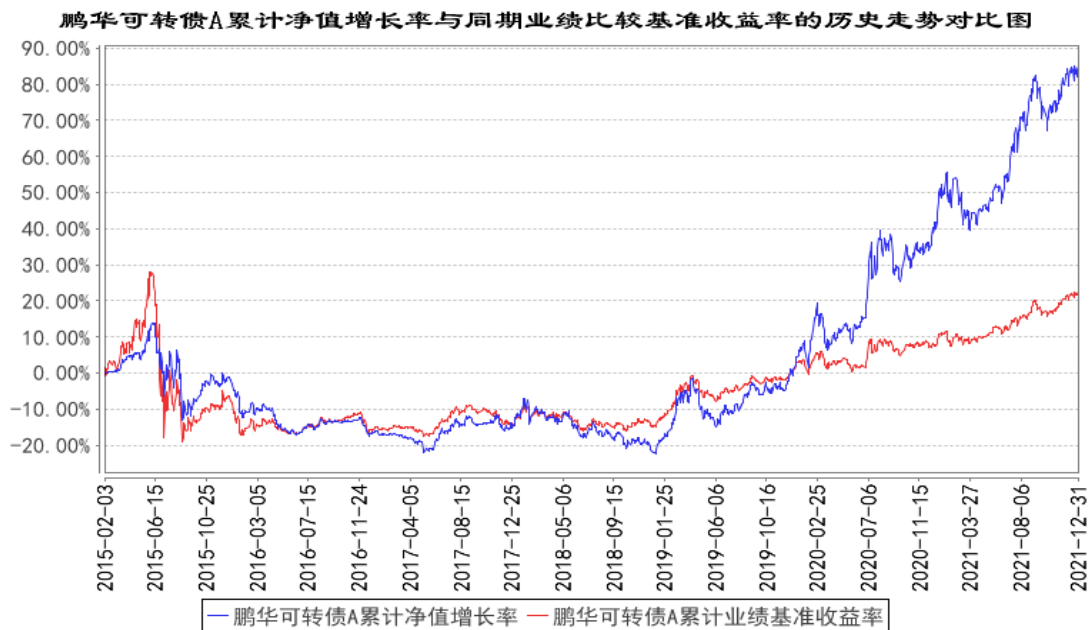
阶段	净值增长率①	净值增长率标准差②	业绩比较基准收益率③	业绩比较基准收益率标准差④	①-③	②-④
过去三个月	6.55%	0.85%	4.82%	0.37%	1.73%	0.48%
过去六个月	19.38%	1.02%	8.73%	0.43%	10.65%	0.59%
过去一年	28.36%	1.02%	12.17%	0.42%	16.19%	0.60%
过去三年	136.83%	1.06%	43.60%	0.51%	93.23%	0.55%
过去五年	121.53%	0.91%	44.99%	0.47%	76.54%	0.44%
自基金合同生效起至今	85.20%	0.96%	22.52%	0.89%	62.68%	0.07%

鹏华可转债 C

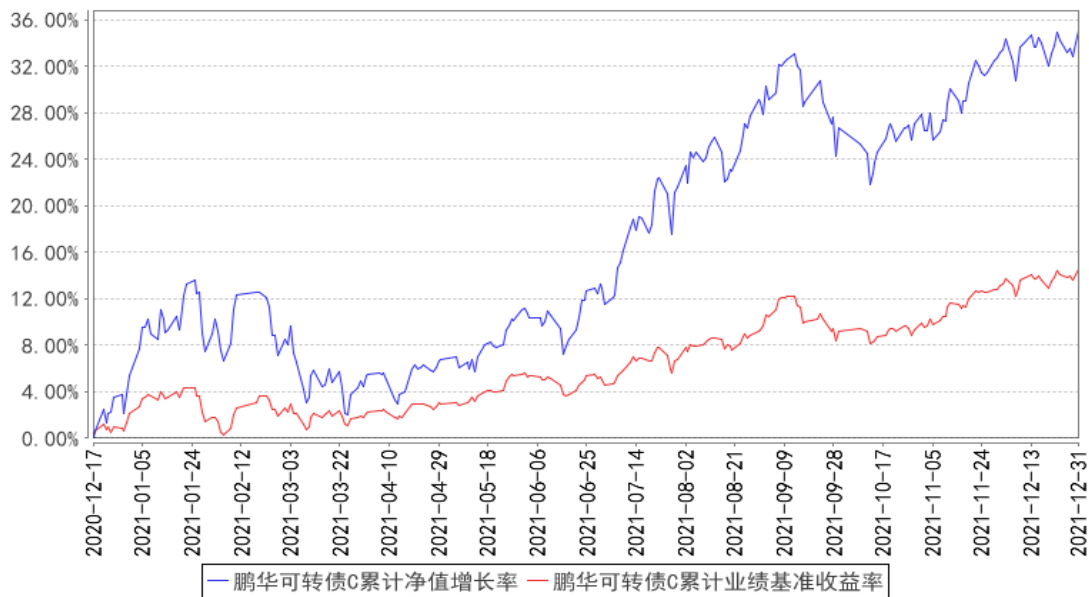
阶段	净值增长率①	净值增长率标准差②	业绩比较基准收益率③	业绩比较基准收益率标准差④	①—③	②—④
过去三个月	6.55%	0.85%	4.82%	0.37%	1.73%	0.48%
过去六个月	19.26%	1.02%	8.73%	0.43%	10.53%	0.59%
过去一年	28.08%	1.02%	12.17%	0.42%	15.91%	0.60%
自基金合同生效起至今	35.00%	1.03%	14.49%	0.42%	20.51%	0.61%

注：业绩比较基准=中证可转换债券指数收益率×60%+中债总指数收益率×30%+沪深 300 指数收益率×10%

3.2.2 自基金合同生效以来基金累计净值增长率变动及其与同期业绩比较基准收益率变动的比较



鹏华可转债C累计净值增长率与同期业绩比较基准收益率的历史走势对比图



注：1、本基金基金合同于 2015 年 02 月 03 日生效。2、截至建仓期结束，本基金的各项投资比例已达到基金合同中规定的各项比例。

3.3 其他指标

注：无。

§ 4 管理人报告

4.1 基金经理（或基金经理小组）简介

姓名	职务	任本基金的基金经理期限		证券从业年限	说明
		任职日期	离任日期		
王石千	基金经理	2018-07-13	-	7 年	王石千先生，国籍中国，经济学硕士，7 年证券从业经验。2014 年 7 月加盟鹏华基金管理有限公司，曾任固定收益部高级债券研究员，从事债券投资研究工作，现担任债券投资一部基金经理。2018 年 03 月至今担任鹏华双债加利债券型证券投资基金基金经理，2018 年 04 月至今担任鹏华丰利债券型证券投资基金 (LOF) 基金经理，2018 年 04 月至 2020 年 02 月担任鹏华纯债债券型证券投资基金基金经理，2018 年 07 月至今担任鹏华可转债债券型证券投资基金基金经理，2018 年 10 月至 2019 年 11 月担任鹏华信用增利债券型证券投资基金基金经理，2018 年 11 月至今担任鹏华弘盛灵活配置混合型证券投资基金基金经理，2019 年 07 月至今担

					任鹏华双债保利债券型证券投资基金基金经理, 2019 年 09 月至 2020 年 12 月担任鹏华丰饶定期开放债券型证券投资基金基金经理, 2019 年 09 月至 2021 年 10 月担任鹏华永泽 18 个月定期开放债券型证券投资基金基金经理, 2020 年 07 月至今担任鹏华安惠混合型证券投资基金基金经理, 2020 年 07 月至今担任鹏华安睿两年持有期混合型证券投资基金基金经理, 2021 年 02 月至今担任鹏华安悦一年持有期混合型证券投资基金基金经理, 2021 年 11 月至今担任鹏华安颐混合型证券投资基金基金经理, 王石千先生具备基金从业资格。本报告期内本基金基金经理未发生变动。
--	--	--	--	--	--

注：1. 任职日期和离任日期均指公司作出决定后正式对外公告之日；担任新成立基金基金经理的，任职日期为基金合同生效日。

2. 证券从业的含义遵从行业协会关于从业人员资格管理办法的相关规定。

4.1.1 期末兼任私募资产管理计划投资经理的基金经理同时管理的产品情况

注：无。

4.2 管理人对报告期内本基金运作合规守信情况的说明

报告期内，本基金管理人严格遵守《证券投资基金法》等法律法规、中国证监会的有关规定以及基金合同的约定，本着诚实守信、勤勉尽责的原则管理和运作基金资产，在严格控制风险的基础上，为基金份额持有人谋求最大利益。本报告期内，本基金运作合规，因市场波动等被动原因存在本基金投资比例不符合基金合同要求的情形，本基金管理人严格按照基金合同的约定及时进行了调整，不存在违反基金合同和损害基金份额持有人利益的行为。

4.3 公平交易专项说明

4.3.1 公平交易制度的执行情况

报告期内，本基金管理人严格执行公平交易制度，确保不同投资组合在研究、交易、分配等各环节得到公平对待。

4.3.2 异常交易行为的专项说明

报告期内，本基金未发生违法违规且对基金财产造成损失的异常交易行为。本报告期内未发生基金管理人管理的所有投资组合参与的交易所公开竞价同日反向交易成交较少的单边交易量超

过该证券当日成交量的 5%的情况。

4.4 报告期内基金的投资策略和运作分析

21 年四季度债券市场收益率先上后下，10 月中上旬受能源价格上涨影响债券市场回调；其后商品价格回落、地产信用风险发酵，10 年期国债收益率再次回落到年内低点附近。预期在房地产销售快速下行的影响下，经济在 2022 年上半年仍可能有下行压力，货币政策仍可能维持偏宽松基调，债券市场收益率短期易下难上，但需要关注明年稳增长政策见效以后债券市场出现调整的可能性。

21 年四季度股票市场整体上涨，以中证 1000 为代表的小盘股表现好于沪深 300 为代表的大盘股，传媒、军工、通信、电子等行业表现靠前。预期后续企业盈利增速有随着经济下行的压力，但在后续政策稳增长、宽信用的基调下，权益市场的资金环境有所改善，预计市场仍会呈现结构性特征，关注景气度较好的行业和个股的投资机会。

21 年四季度转债市场继续上涨，转债指数表现好于三季度。转债市场受益于债券市场收益率下行以及中小市值股票表现较好，整体估值水平继续上行，存续债券性价比继续下降。在短期债券市场风险仍然不大的情况下，转债市场可能继续有所表现，但需要注意转债市场估值偏高，投资性价比降低。

报告期内本基金精选基本面优质、估值较为合理的转债和股票进行配置，对持有的个券和个股进行了一定的调整。

4.5 报告期内基金的业绩表现

截至本报告期末，本报告期 A 类份额净值增长率为 6.55%，同期业绩比较基准增长率为 4.82%，C 类份额净值增长率为 6.55%，同期业绩比较基准增长率为 4.82%。

4.6 报告期内基金持有人数或基金资产净值预警说明

无。

§ 5 投资组合报告

5.1 报告期末基金资产组合情况

序号	项目	金额（元）	占基金总资产的比例（%）
1	权益投资	1,994,629,128.91	18.43
	其中：股票	1,994,629,128.91	18.43
2	基金投资	-	-
3	固定收益投资	8,594,761,102.56	79.41
	其中：债券	8,594,761,102.56	79.41

	资产支持证券	-	-
4	贵金属投资	-	-
5	金融衍生品投资	-	-
6	买入返售金融资产	-	-
	其中：买断式回购的买入返售金融资产	-	-
7	银行存款和结算备付金合计	138,922,290.09	1.28
8	其他资产	95,374,273.79	0.88
9	合计	10,823,686,795.35	100.00

5.2 报告期末按行业分类的股票投资组合

5.2.1 报告期末按行业分类的境内股票投资组合

代码	行业类别	公允价值（元）	占基金资产净值比例（%）
A	农、林、牧、渔业	41,150,916.00	0.40
B	采矿业	-	-
C	制造业	1,265,164,483.99	12.42
D	电力、热力、燃气及水生产和供应业	89,065,629.00	0.87
E	建筑业	49,124,784.00	0.48
F	批发和零售业	1,678.92	0.00
G	交通运输、仓储和邮政业	123,245,348.84	1.21
H	住宿和餐饮业	-	-
I	信息传输、软件和信息技术服务业	56,909,686.34	0.56
J	金融业	229,897,308.67	2.26
K	房地产业	14,786,056.00	0.15
L	租赁和商务服务业	4,717,095.59	0.05
M	科学研究和技术服务业	20,801,104.24	0.20
N	水利、环境和公共设施管理业	99,765,037.32	0.98
O	居民服务、修理和其他服务业	-	-
P	教育	-	-
Q	卫生和社会工作	-	-
R	文化、体育和娱乐业	-	-
S	综合	-	-
	合计	1,994,629,128.91	19.58

5.2.2 报告期末按行业分类的港股通投资股票投资组合

注：无。

5.3 期末按公允价值占基金资产净值比例大小排序的股票投资明细

5.3.1 报告期末按公允价值占基金资产净值比例大小排序的前十名股票投资明细

序号	股票代码	股票名称	数量（股）	公允价值（元）	占基金资产净值比例（%）
1	603568	伟明环保	2,731,044	99,765,037.32	0.98
2	000776	广发证券	3,940,633	96,900,165.47	0.95
3	600522	中天科技	4,768,368	80,871,521.28	0.79
4	002049	紫光国微	280,859	63,193,275.00	0.62
5	601688	华泰证券	3,485,400	61,900,704.00	0.61
6	600004	白云机场	5,091,914	61,408,482.84	0.60
7	600887	伊利股份	1,449,400	60,092,124.00	0.59
8	002241	歌尔股份	1,076,500	58,238,650.00	0.57
9	000792	盐湖股份	1,627,200	57,586,608.00	0.57
10	300320	海达股份	3,379,768	54,549,455.52	0.54

5.4 报告期末按债券品种分类的债券投资组合

序号	债券品种	公允价值（元）	占基金资产净值比例（%）
1	国家债券	506,069,414.40	4.97
2	央行票据	-	-
3	金融债券	-	-
	其中：政策性金融债	-	-
4	企业债券	-	-
5	企业短期融资券	-	-
6	中期票据	-	-
7	可转债（可交换债）	8,088,691,688.16	79.40
8	同业存单	-	-
9	其他	-	-
10	合计	8,594,761,102.56	84.37

5.5 报告期末按公允价值占基金资产净值比例大小排序的前五名债券投资明细

序号	债券代码	债券名称	数量（张）	公允价值（元）	占基金资产净值比例（%）
1	113025	明泰转债	818,380	366,527,850.60	3.60
2	123111	东财转 3	1,903,269	320,091,780.42	3.14
3	110048	福能转债	1,185,690	299,434,152.60	2.94
4	110079	杭银转债	2,285,500	284,636,170.00	2.79
5	132018	G 三峡 EB1	1,963,310	274,667,069.00	2.70

5.6 报告期末按公允价值占基金资产净值比例大小排序的前十名资产支持证券投资 明细

注：无。

5.7 报告期末按公允价值占基金资产净值比例大小排序的前五名贵金属投资明细

注：无。

5.8 报告期末按公允价值占基金资产净值比例大小排序的前五名权证投资明细

注：无。

5.9 报告期末本基金投资的国债期货交易情况说明

5.9.1 本期国债期货投资政策

本基金基金合同的投资范围尚未包含国债期货投资。

5.9.2 报告期末本基金投资的国债期货持仓和损益明细

注：本基金基金合同的投资范围尚未包含国债期货投资。

5.9.3 本期国债期货投资评价

本基金基金合同的投资范围尚未包含国债期货投资。

5.10 投资组合报告附注

5.10.1 本基金投资的前十名证券的发行主体本期是否出现被监管部门立案调查，或在报告编制日前一年内受到公开谴责、处罚的情形

杭州银行股份有限公司

2021 年 01 月 19 日，中国人民银行杭州中心支行针对杭州银行股份有限公司的以下违法违规行为：1. 经收的海关税款存在延压情况；2. 零余额账户退库资金存在被占压情况，对公司给予警告，并处罚款 25 万元。

2021 年 05 月 24 日，中国银保监会浙江监管局针对杭州银行的以下违法违规行为：一、房地产项目融资业务不审慎；二、流动资金贷款管理不审慎，资金被挪用于支付土地出让金；三、授信投放不审慎，超额投放；四、理财资金管理不审慎，回流借款人母公司挪用于支付土地出让保证金；五、个人经营贷款管理不审慎，资金挪用于购房；六、个人消费贷款管理不审慎，资金挪用于购房，对公司处以罚款 250 万元。

以上证券的投资已执行内部严格的投资决策流程，符合法律法规和公司制度的规定。

5.10.2 基金投资的前十名股票是否超出基金合同规定的备选股票库

本基金投资的前十名证券没有超出基金合同规定的证券备选库

5.10.3 其他资产构成

序号	名称	金额（元）
----	----	-------

1	存出保证金	1,394,397.25
2	应收证券清算款	64,436,110.78
3	应收股利	-
4	应收利息	23,736,213.35
5	应收申购款	5,807,552.41
6	其他应收款	-
7	待摊费用	-
8	其他	-
9	合计	95,374,273.79

5.10.4 报告期末持有的处于转股期的可转换债券明细

序号	债券代码	债券名称	公允价值（元）	占基金资产净值比例（%）
1	113025	明泰转债	366,527,850.60	3.60
2	123111	东财转 3	320,091,780.42	3.14
3	110048	福能转债	299,434,152.60	2.94
4	110079	杭银转债	284,636,170.00	2.79
5	132018	G 三峡 EB1	274,667,069.00	2.70
6	110053	苏银转债	264,064,710.80	2.59
7	113011	光大转债	258,432,380.40	2.54
8	113013	国君转债	230,344,031.90	2.26
9	123107	温氏转债	229,040,003.12	2.25
10	127030	盛虹转债	228,117,242.32	2.24
11	110075	南航转债	222,362,254.50	2.18
12	132009	17 中油 EB	220,207,272.00	2.16
13	113044	大秦转债	217,196,812.80	2.13
14	132015	18 中油 EB	198,848,229.70	1.95
15	128095	恩捷转债	179,652,006.42	1.76
16	128134	鸿路转债	175,271,174.16	1.72
17	113050	南银转债	164,295,602.40	1.61
18	113615	金诚转债	152,045,359.40	1.49
19	113026	核能转债	147,764,617.60	1.45
20	127005	长证转债	136,623,882.36	1.34
21	113582	火炬转债	120,668,547.40	1.18
22	113009	广汽转债	113,490,083.80	1.11
23	110073	国投转债	111,879,050.40	1.10
24	113616	韦尔转债	104,156,291.90	1.02
25	128128	齐翔转 2	90,732,983.82	0.89
26	128048	张行转债	88,753,002.40	0.87
27	113048	晶科转债	88,060,143.60	0.86
28	123099	普利转债	71,855,316.37	0.71
29	128081	海亮转债	71,087,462.60	0.70

30	128017	金禾转债	62,556,561.60	0.61
31	127032	苏行转债	60,956,565.56	0.60
32	118000	嘉元转债	59,816,451.60	0.59
33	110038	济川转债	59,520,260.00	0.58
34	127020	中金转债	58,886,040.87	0.58
35	123090	三诺转债	54,456,483.18	0.53
36	128029	太阳转债	53,985,849.12	0.53
37	113516	苏农转债	52,731,936.00	0.52
38	113043	财通转债	50,592,080.70	0.50
39	113051	节能转债	50,568,258.30	0.50
40	127038	国微转债	49,850,625.69	0.49
41	123103	震安转债	49,516,989.04	0.49
42	132014	18 中化 EB	47,265,719.50	0.46
43	110043	无锡转债	45,912,631.80	0.45
44	110063	鹰 19 转债	45,587,318.40	0.45
45	113047	旗滨转债	45,322,108.00	0.44
46	127022	恒逸转债	45,097,280.15	0.44
47	127027	靖远转债	44,947,369.04	0.44
48	123083	朗新转债	42,689,649.51	0.42
49	110074	精达转债	42,578,913.70	0.42
50	128109	楚江转债	41,259,474.30	0.41
51	127036	三花转债	41,027,847.03	0.40
52	128125	华阳转债	40,740,852.42	0.40
53	128119	龙大转债	40,314,933.75	0.40
54	128035	大族转债	39,209,718.03	0.38
55	123104	卫宁转债	38,544,407.44	0.38
56	123096	思创转债	37,846,147.87	0.37
57	110047	山鹰转债	36,988,179.20	0.36
58	113602	景 20 转债	36,896,856.50	0.36
59	128096	奥瑞转债	33,497,611.28	0.33
60	128108	蓝帆转债	32,418,949.62	0.32
61	128141	旺能转债	26,208,694.20	0.26
62	123035	利德转债	23,667,699.00	0.23
63	128129	青农转债	23,664,811.50	0.23
64	128034	江银转债	23,408,190.00	0.23
65	113045	环旭转债	22,379,591.50	0.22
66	123070	鹏辉转债	22,076,887.04	0.22
67	113623	凤 21 转债	21,561,531.00	0.21
68	128135	洽洽转债	21,385,450.50	0.21
69	123064	万孚转债	21,357,798.28	0.21
70	128144	利民转债	19,551,399.20	0.19
71	110076	华海转债	19,165,161.60	0.19

72	128139	祥鑫转债	18,245,760.00	0.18
73	113037	紫银转债	17,638,273.70	0.17
74	128097	奥佳转债	15,367,209.00	0.15
75	113548	石英转债	15,111,252.00	0.15
76	113599	嘉友转债	14,717,178.40	0.14
77	128114	正邦转债	13,194,225.68	0.13
78	123082	北陆转债	12,274,752.25	0.12
79	113033	利群转债	11,134,809.60	0.11
80	128121	宏川转债	10,583,885.49	0.10
81	113596	城地转债	9,432,624.00	0.09
82	113598	法兰转债	9,423,271.90	0.09
83	127024	盈峰转债	9,090,017.20	0.09
84	123078	飞凯转债	8,999,320.85	0.09
85	132020	19 蓝星 EB	7,334,542.80	0.07
86	113606	荣泰转债	7,129,374.00	0.07
87	123075	贝斯转债	6,806,318.72	0.07
88	127011	中鼎转 2	6,301,182.84	0.06
89	123113	仙乐转债	6,115,695.74	0.06
90	128066	亚泰转债	6,027,935.12	0.06
91	128136	立讯转债	5,768,963.46	0.06
92	123056	雪榕转债	5,542,359.48	0.05
93	113605	大参转债	5,493,563.10	0.05
94	113574	华体转债	4,810,753.60	0.05
95	113622	杭叉转债	4,749,330.00	0.05
96	123086	海兰转债	3,397,116.80	0.03
97	113579	健友转债	3,394,595.10	0.03
98	123116	万兴转债	2,424,818.40	0.02
99	123060	苏试转债	2,357,937.48	0.02
100	128123	国光转债	1,610,868.84	0.02
101	123109	昌红转债	1,281,000.12	0.01
102	113535	大业转债	460,462.80	0.00
103	111000	起帆转债	120,388.80	0.00

5.10.5 报告期末前十名股票中存在流通受限情况的说明

注：无。

5.10.6 投资组合报告附注的其他文字描述部分

由于四舍五入的原因，投资组合报告中数字分项之和与合计项之间可能存在尾差。

§ 6 开放式基金份额变动

单位：份

项目	鹏华可转债 A	鹏华可转债 C
报告期期初基金份额总额	2,564,148,025.22	2,655,543,103.42
报告期期间基金总申购份额	914,911,901.73	1,549,204,774.20
减:报告期期间基金总赎回份额	492,007,853.30	583,062,037.37
报告期期间基金拆分变动份额(份额减少以“-”填列)	-	-
报告期期末基金份额总额	2,987,052,073.65	3,621,685,840.25

§ 7 基金管理人运用固有资金投资本基金情况

7.1 基金管理人持有本基金份额变动情况

注：无。

7.2 基金管理人运用固有资金投资本基金交易明细

注：无。

§ 8 影响投资者决策的其他重要信息

8.1 报告期内单一投资者持有基金份额比例达到或超过 20%的情况

注：无。

8.2 影响投资者决策的其他重要信息

无。

§ 9 备查文件目录

9.1 备查文件目录

- (一) 《鹏华可转债债券型证券投资基金基金合同》；
- (二) 《鹏华可转债债券型证券投资基金托管协议》；
- (三) 《鹏华可转债债券型证券投资基金 2021 年第 4 季度报告》（原文）。

9.2 存放地点

深圳市福田区福华三路 168 号深圳国际商会中心第 43 层鹏华基金管理有限公司。

9.3 查阅方式

投资者可在基金管理人营业时间内免费查阅，也可按工本费购买复印件，或通过本基金管理人网站（<http://www.phfund.com.cn>）查阅。

投资者对本报告书如有疑问，可咨询本基金管理人鹏华基金管理有限公司，本公司已开通客

户服务系统，咨询电话：4006788999。

鹏华基金管理有限公司

2022 年 1 月 21 日