

# 西部利得鑫泓增强债券型证券投资基金 2021 年第 4 季度报告

2021 年 12 月 31 日

基金管理人：西部利得基金管理有限公司

基金托管人：平安银行股份有限公司

报告送出日期：2022 年 1 月 21 日

## § 1 重要提示

基金管理人的董事会及董事保证本报告所载资料不存在虚假记载、误导性陈述或重大遗漏，并对其内容的真实性、准确性和完整性承担个别及连带责任。

基金托管人平安银行股份有限公司根据本基金合同规定，于 2022 年 1 月 19 日复核了本报告中的财务指标、净值表现和投资组合报告等内容，保证复核内容不存在虚假记载、误导性陈述或者重大遗漏。

基金管理人承诺以诚实信用、勤勉尽责的原则管理和运用基金资产，但不保证基金一定盈利。

基金的过往业绩并不代表其未来表现。投资有风险，投资者在作出投资决策前应仔细阅读本基金的招募说明书。

本报告中财务资料未经审计。

本报告期自 2021 年 10 月 1 日起至 12 月 31 日止。

## § 2 基金产品概况

基金简称	西部利得鑫泓增强债券
基金主代码	010102
基金运作方式	契约型开放式
基金合同生效日	2020 年 11 月 19 日
报告期末基金份额总额	10,924,891.53 份
投资目标	在严格控制风险的基础上，通过积极主动的投资管理，追求较高当期收益和长期回报，力求获得超越业绩比较基准投资回报。
投资策略	本基金所定义的增强策略是指在资产配置的基础上，通过积极的债券配置，并进行适当的股票投资以增强基金获利能力，动态调节债券和股票的配置比例，提高基金收益水平，力争获取超过业绩比较基准的投资回报。 本基金以固定收益类金融工具为主要投资对象，投资逻辑整体立足于中长期利率趋势，结合宏观基本面和市场的短期变化调整进行综合分析，由投资团队制定相应的投资策略。通过久期管理、期限结构配置、债券品种选择、个券甄选等多环节完成债券投资组合的构建，并根据市场运行所呈现的特点，在保证流动性和风险可控的前提下，对基金组合内的资产进行适时积极的主动管理。（详见《基金合同》）
业绩比较基准	中债综合全价(总值)指数收益率*80%+沪深 300 指数收益率*15%+恒生指数收益率*5%
风险收益特征	本基金为债券型基金，预期收益和预期风险高于货币

	市场基金，但低于混合型基金、股票型基金。 本基金若投资港股通标的股票，还将承担汇率风险以及因投资环境、投资标的、市场制度、交易规则差异等带来的境外市场的风险。	
基金管理人	西部利得基金管理有限公司	
基金托管人	平安银行股份有限公司	
下属分级基金的基金简称	西部利得鑫泓增强债券 A	西部利得鑫泓增强债券 C
下属分级基金的交易代码	010102	010103
报告期末下属分级基金的份额总额	10,522,286.56 份	402,604.97 份

### § 3 主要财务指标和基金净值表现

#### 3.1 主要财务指标

单位：人民币元

主要财务指标	报告期（2021年10月1日-2021年12月31日）	
	西部利得鑫泓增强债券 A	西部利得鑫泓增强债券 C
1. 本期已实现收益	127,442.64	711.48
2. 本期利润	334,855.28	77,333.60
3. 加权平均基金份额本期利润	0.0319	0.0205
4. 期末基金资产净值	10,400,084.68	398,829.95
5. 期末基金份额净值	0.9884	0.9906

注：1. 本期已实现收益指基金本期利息收入、投资收益、其他收入（不含公允价值变动收益）扣除相关费用后的余额，本期利润为本期已实现收益加上本期公允价值变动收益。

2. 所述基金业绩指标不包括持有人认购或交易基金的各项费用，计入费用后实际收益水平要低于所列数字。

#### 3.2 基金净值表现

##### 3.2.1 基金份额净值增长率及其与同期业绩比较基准收益率的比较

西部利得鑫泓增强债券 A

阶段	净值增长率①	净值增长率 标准差②	业绩比较基 准收益率③	业绩比较基 准收益率标 准差④	①-③	②-④
过去三个月	3.34%	0.27%	0.50%	0.15%	2.84%	0.12%
过去六个月	3.08%	0.20%	-0.61%	0.20%	3.69%	0.00%
过去一年	-1.43%	0.41%	0.39%	0.22%	-1.82%	0.19%
自基金合同	-1.16%	0.39%	2.08%	0.22%	-3.24%	0.17%

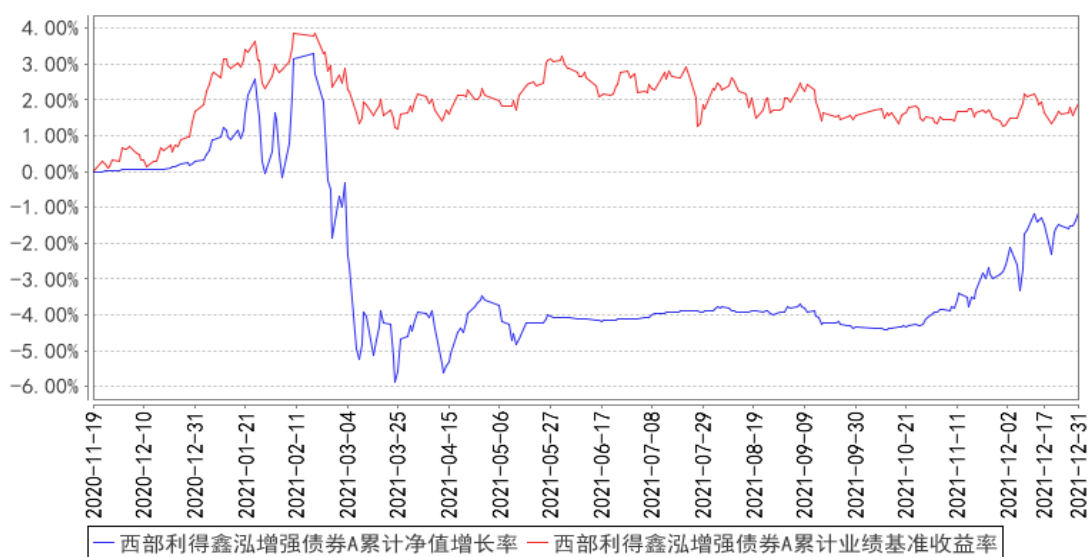
生效起至今						
-------	--	--	--	--	--	--

## 西部利得鑫泓增强债券 C

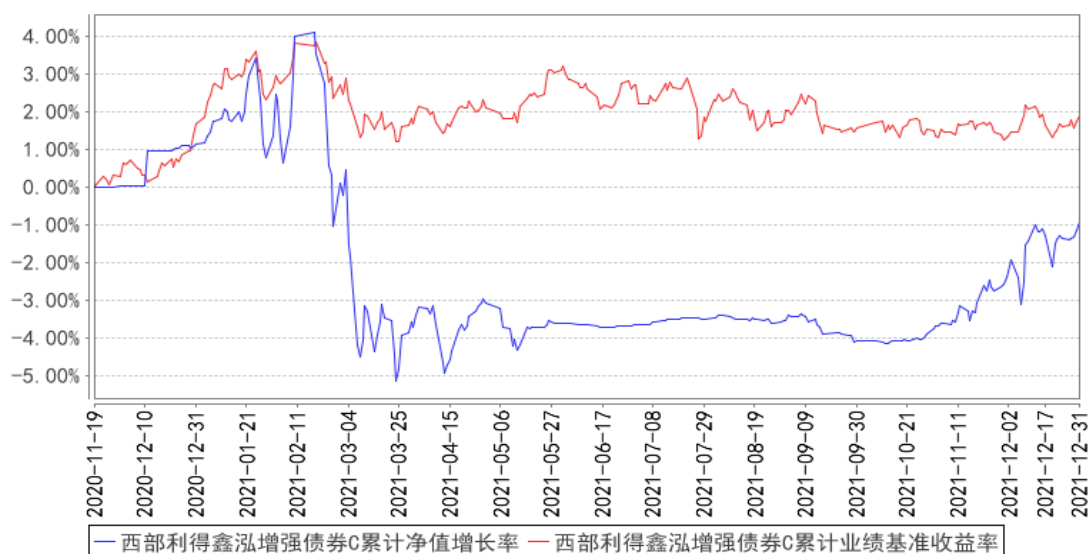
阶段	净值增长率①	净值增长率 标准差②	业绩比较基 准收益率③	业绩比较基 准收益率标 准差④	①-③	②-④
过去三个月	3.27%	0.27%	0.50%	0.15%	2.77%	0.12%
过去六个月	2.83%	0.20%	-0.61%	0.20%	3.44%	0.00%
过去一年	-2.06%	0.41%	0.39%	0.22%	-2.45%	0.19%
自基金合同 生效起至今	-0.94%	0.39%	2.08%	0.22%	-3.02%	0.17%

### 3.2.2 自基金合同生效以来基金累计净值增长率变动及其与同期业绩比较基准收益率变动的比较

西部利得鑫泓增强债券A累计净值增长率与同期业绩比较基准收益率的历史走势对比图



西部利得鑫泓增强债券C累计净值增长率与同期业绩比较基准收益率的历史走势对比图



### 3.3 其他指标

无

## § 4 管理人报告

### 4.1 基金经理（或基金经理小组）简介

姓名	职务	任本基金的基金经理期限		证券从业年限	说明
		任职日期	离任日期		
陶星言	基金经理	2020年11月19日	-	11年	毕业于悉尼大学量化金融硕士。曾任SocitaBank 投资经理助理，平安养老保险股份有限公司助理投资组合经理，上投摩根基金管理有限公司组合交易基金经理助理，中信保诚基金管理有限公司投资经理、QFII 基金投资经办人。2019年7月加入本公司，具有基金从业资格，中国国籍。
唐煜	基金经理	2020年11月19日	-	6年	南开大学经济学硕士，曾任广发银行总行资产管理部固定收益处投资经理，太平洋资产管理有限公司固定收益经理。2018年11月加入本公司，具有基金从业资格，中国国籍。
王宇	副总经理、投资总监、公募投资部总经理、基金经理	2021年1月4日	-	16年	硕士毕业于南开大学金融学专业，曾任上海银行股份有限公司交易员，光大证券股份有限公司投资经理，交银施罗德基金管理有限公司投资经理。2016年9月加入本公司，具有基金从业资格，中国国籍。

注：1. 任职日期和离任日期一般情况下指公司作出决定之日；若该基金经理自基金合同生效日起即任职，则任职日期为基金合同生效日。

2. 证券从业的含义遵从行业协会《证券业从业人员资格管理办法》的相关规定。

## 4.2 管理人对报告期内本基金运作合规守信情况的说明

本报告期内，本基金管理人严格遵循了《中华人民共和国证券法》、《中华人民共和国证券投资基金法》、本基金《基金合同》等法律文件和其他相关法律法规的规定，本着诚实信用、勤勉尽责的原则管理和运用基金资产，在严格控制风险的基础上，力争为基金份额持有人谋求最大利益。本报告期内本基金运作管理符合有关法律法规和基金合同的规定，无损害基金份额持有人利益的行为。

## 4.3 公平交易专项说明

### 4.3.1 公平交易制度的执行情况

本基金管理人一贯公平对待旗下管理的所有基金和组合，制定并严格遵守相应的制度和流程，通过系统和人工等方式在各环节严格控制交易公平执行。报告期内，本公司严格执行了《证券投资基金管理公司公平交易制度指导意见》和《西部利得基金管理有限公司公平交易管理办法》的规定。

### 4.3.2 异常交易行为的专项说明

本报告期内，本基金管理人未发生所有投资组合参与的交易所公开竞价同日反向交易成交较少的单边交易量超过该证券当日成交量 5% 的情况。

本报告期内，未发现有可能导致不公平交易和利益输送的异常交易。

## 4.4 报告期内基金的投资策略和运作分析

四季度经济整体呈现四大特征。其一，生产边际环比修复，但改善高度有限；其二，总需求有所改善，但地产下行仍构成明显拖累；其三，PPI 与 CPI 剪刀差有所收敛，价格压力向下游传导；其四，宽信用政策近在咫尺，但见效仍待 2022 年。

宏观政策方面，稳增长政策持续动员，财政政策唱主角，货币政策做好配合。稳增长的政策方向不需要质疑，效果有待持续观察验证。

股票方面，四季度市场以“稳增长”为主线。其中银行、保险、公共事业和地产等相对走强。目前国内外不确定性因素主要来自于 1. 新冠变异毒株对上市公司业绩和人员流动带来的压

力；2. 美联储鹰派预期增强，2022 年美联储加息预期和美国提前退出“购债计划”，投资人对风险资产整体保持谨慎态度。基于个股风险收益比，组合策略上我们趋向均衡配置，寻找经济结构转型过程中中长期受益于政策支撑和供给端提升优化带来的增长机会。我们仍看好龙头科技股的价值回归和赋能实体经济能力；同时坚定看好国内不断提升的“硬科技”潜力和能源结构转型过程中涌现的高性价比机会。

转债方面，四季度转债估值提升至历史较高水平。目前转债相对正股的性价比有所下降。当前主要关注估值合理与正股基本面强，且两者相匹配的品种。

利率债方面，把握四季度利率债的波段机会，赚取资本利得。

#### 4.5 报告期内基金的业绩表现

报告期内基金业绩表现参见本报告第三部分“主要财务指标和基金净值表现”。

#### 4.6 报告期内基金持有人数或基金资产净值预警说明

本报告期内，本基金未出现连续二十个工作日基金份额持有人数量不满二百人的情形。

本报告期内，本基金出现连续二十个工作日基金资产净值低于五千万元的情形，时间段为 2021 年 9 月 24 日至 2021 年 12 月 21 日。

## § 5 投资组合报告

### 5.1 报告期末基金资产组合情况

序号	项目	金额（元）	占基金总资产的比例（%）
1	权益投资	-	-
	其中：股票	-	-
2	基金投资	-	-
3	固定收益投资	10,093,754.98	91.57
	其中：债券	10,093,754.98	91.57
	资产支持证券	-	-
4	贵金属投资	-	-
5	金融衍生品投资	-	-
6	买入返售金融资产	-	-
	其中：买断式回购的买入返售金融资产	-	-
7	银行存款和结算备付金合计	865,147.26	7.85
8	其他资产	64,636.82	0.59
9	合计	11,023,539.06	100.00

### 5.2 报告期末按行业分类的股票投资组合

### 5.2.1 报告期末按行业分类的境内股票投资组合

本基金本报告期末未持有股票投资。

### 5.2.2 报告期末按行业分类的港股通投资股票投资组合

本基金本报告期末未持有港股通股票投资。

### 5.3 期末按公允价值占基金资产净值比例大小排序的股票投资明细

#### 5.3.1 报告期末按公允价值占基金资产净值比例大小排序的前十名股票投资明细

本基金本报告期末未持有股票投资。

### 5.4 报告期末按债券品种分类的债券投资组合

序号	债券品种	公允价值（元）	占基金资产净值比例（%）
1	国家债券	3,907,550.00	36.18
2	央行票据	-	-
3	金融债券	-	-
	其中：政策性金融债	-	-
4	企业债券	-	-
5	企业短期融资券	-	-
6	中期票据	-	-
7	可转债（可交换债）	6,186,204.98	57.29
8	同业存单	-	-
9	其他	-	-
10	合计	10,093,754.98	93.47

### 5.5 报告期末按公允价值占基金资产净值比例大小排序的前五名债券投资明细

序号	债券代码	债券名称	数量（张）	公允价值（元）	占基金资产净值比例（%）
1	019641	20 国债 11	29,000	2,907,250.00	26.92
2	019654	21 国债 06	10,000	1,000,300.00	9.26
3	128035	大族转债	7,300	980,609.00	9.08
4	127017	万青转债	5,800	734,918.00	6.81
5	110056	亨通转债	4,500	594,495.00	5.51

### 5.6 报告期末按公允价值占基金资产净值比例大小排序的前十名资产支持证券投资 明细

本基金报告期末未持有资产支持证券。

### 5.7 报告期末按公允价值占基金资产净值比例大小排序的前五名贵金属投资明细



本基金报告期末未持有贵金属投资。

## 5.8 报告期末按公允价值占基金资产净值比例大小排序的前五名权证投资明细

本基金报告期末未持有权证投资。

## 5.9 报告期末本基金投资的国债期货交易情况说明

### 5.9.1 本期国债期货投资政策

本基金对国债期货的投资以套期保值为主要目的，结合国债交易市场和期货市场的收益性，流动性等情况，进行套期保值操作。

### 5.9.2 报告期末本基金投资的国债期货持仓和损益明细

本基金报告期末未持有国债期货投资。

### 5.9.3 本期国债期货投资评价

本基金在报告期按照相关法律法规，以审慎的态度进行国债期货的投资，符合既定投资政策，国债期货持仓总体风险可控。

## 5.10 投资组合报告附注

### 5.10.1 本基金投资的前十名证券的发行主体本期是否出现被监管部门立案调查，或在报告编制日前一年内受到公开谴责、处罚的情形

本基金投资的前十名证券的发行主体本期没有被监管部门立案调查，或在报告编制日前一年内受到公开谴责、处罚的情形。

### 5.10.2 基金投资的前十名股票是否超出基金合同规定的备选股票库

本基金投资的前十名股票没有超出基金合同规定的备选股票库。

### 5.10.3 其他资产构成

序号	名称	金额（元）
1	存出保证金	2,348.20
2	应收证券清算款	-
3	应收股利	-
4	应收利息	62,228.66
5	应收申购款	59.96
6	其他应收款	-
7	待摊费用	-
8	其他	-
9	合计	64,636.82

#### 5.10.4 报告期末持有的处于转股期的可转换债券明细

序号	债券代码	债券名称	公允价值（元）	占基金资产净值比例（%）
1	128035	大族转债	980,609.00	9.08
2	127017	万青转债	734,918.00	6.81
3	110056	亨通转债	594,495.00	5.51
4	128139	祥鑫转债	467,840.00	4.33
5	113616	韦尔转债	438,958.00	4.06
6	113046	金田转债	299,600.00	2.77
7	110060	天路转债	263,296.00	2.44
8	127025	冀东转债	249,543.00	2.31
9	128074	游族转债	179,865.00	1.67

#### 5.10.5 报告期末前十名股票中存在流通受限情况的说明

本基金本报告期末投资前十名股票中不存在流通受限情况。

#### 5.10.6 投资组合报告附注的其他文字描述部分

由于四舍五入原因，本报告中涉及比例计算的分项之和与合计项之间可能存在尾差。

### § 6 开放式基金份额变动

单位：份

项目	西部利得鑫泓增强债券 A	西部利得鑫泓增强债券 C
报告期期初基金份额总额	10,481,906.20	232,146.85
报告期期间基金总申购份额	48,520.33	42,915,617.48
减：报告期期间基金总赎回份额	8,139.97	42,745,159.36
报告期期间基金拆分变动份额（份额减少以“-”填列）	-	-
报告期期末基金份额总额	10,522,286.56	402,604.97

注：其中“总申购份额”含红利再投、转换入份额；“总赎回份额”含转换出份额。

### § 7 基金管理人运用固有资金投资本基金情况

#### 7.1 基金管理人持有本基金份额变动情况

本期本基金管理人未运用固有资金投资本基金。

#### 7.2 基金管理人运用固有资金投资本基金交易明细

本报告期内本基金管理人未运用固有资金投资本基金。

### § 8 影响投资者决策的其他重要信息

### 8.1 报告期内单一投资者持有基金份额比例达到或超过 20%的情况

投资者类别	报告期内持有基金份额变化情况					报告期末持有基金情况	
	序号	持有基金份额比例达到或者超过 20%的时间区间	期初份额	申购份额	赎回份额	持有份额	份额占比 (%)
产品	1	20211001-20211231	10,448,275.86	15,229,972.59	15,229,972.59	10,448,275.86	95.64
产品特有风险							
<p>报告期内，本基金存在单一投资者持有份额比例达到或超过 20%的情况，由此可能导致的特有风险主要包括：当投资者持有份额占比较为集中时，个别投资者的大额赎回可能会对基金资产运作及净值表现产生较大影响；极端情况下基金管理人可能无法以合理价格及时变现基金资产以应对投资者的赎回申请，可能带来流动性风险；如个别投资者大额赎回引发巨额赎回，基金管理人可能根据基金合同约定决定部分延期赎回或暂停接受基金的赎回申请，可能影响投资者赎回业务办理；若个别投资者大额赎回后本基金出现连续六十个工作日基金资产净值低于 5000 万元，基金还可能面临转换运作方式、与其他基金合并或者终止基金合同等情形。</p>							

### 8.2 影响投资者决策的其他重要信息

1、本基金管理人于 2021 年 12 月 7 日发布了《关于西部利得基金网上交易客户隐私政策更新提示》公告；

2、本基金管理人于 2021 年 12 月 24 日发布了《西部利得基金管理有限公司关于旗下部分公开募集证券投资基金可投资于北京证券交易所股票的公告》；

3、本基金管理人于 2021 年 12 月 27 日发布了《西部利得基金管理有限公司关于北京分公司地址变更的公告》。

## § 9 备查文件目录

### 9.1 备查文件目录

- (1) 中国证监会批准本基金设立的相关文件；
- (2) 本基金《基金合同》；
- (3) 本基金更新的《招募说明书》；
- (4) 本基金《托管协议》；
- (5) 基金管理人《基金管理资格证书》及《企业法人营业执照》；
- (6) 报告期内涉及本基金公告的各项原稿。

## 9.2 存放地点

本基金管理人处——上海市浦东新区耀体路 276 号晶耀商务广场 3 号楼 9 层

## 9.3 查阅方式

(1) 书面查询：查阅时间为每工作日 8:30-11:30, 13:00-17:00。投资人可免费查阅，也可按工本费购买复印件。

(2) 网站查询：基金管理人网址：<http://www.westleadfund.com> 投资人对本报告如有疑问，可咨询本基金管理人西部利得基金管理有限公司，咨询电话 4007-007-818（免长途话费）或发电子邮件，E-mail:service@westleadfund.com。

西部利得基金管理有限公司

2022 年 1 月 21 日