

西部利得中证国有企业红利指数增强型证  
券投资基金（LOF）  
2021 年第 4 季度报告

2021 年 12 月 31 日

基金管理人：西部利得基金管理有限公司

基金托管人：中国光大银行股份有限公司

报告送出日期：2022 年 1 月 21 日

## § 1 重要提示

基金管理人的董事会及董事保证本报告所载资料不存在虚假记载、误导性陈述或重大遗漏，并对其内容的真实性、准确性和完整性承担个别及连带责任。

基金托管人中国光大银行股份有限公司根据本基金合同规定，于2022年1月19日复核了本报告中的财务指标、净值表现和投资组合报告等内容，保证复核内容不存在虚假记载、误导性陈述或者重大遗漏。

基金管理人承诺以诚实信用、勤勉尽责的原则管理和运用基金资产，但不保证基金一定盈利。

基金的过往业绩并不代表其未来表现。投资有风险，投资者在作出投资决策前应仔细阅读本基金的招募说明书。

本报告中财务资料未经审计。

本报告期自2021年10月1日起至12月31日止。

## § 2 基金产品概况

基金简称	国企红利 LOF	
基金主代码	501059	
基金运作方式	上市契约型开放式（LOF）	
基金合同生效日	2018年7月11日	
报告期末基金份额总额	99,226,304.61份	
投资目标	本基金为增强型股票指数基金，在力求对中证国有企业红利指数进行有效跟踪的基础上，通过数量化的方法进行积极的指数组合管理与风险控制，力争实现超越目标指数的投资收益，谋求基金资产的长期增值。	
投资策略	本基金80%以上非现金资产投资于中证国有企业红利指数成分股，维持高股票仓位，风格偏蓝筹，兼顾高股息以及业绩的成长性，力争获得超越业绩比较基准的收益。（详见《基金合同》）	
业绩比较基准	中证国有企业红利指数收益率*90%+商业银行活期存款利率（税后）*10%	
风险收益特征	本基金为股票型基金，其预期风险收益水平高于混合型基金、债券型基金及货币市场基金。	
基金管理人	西部利得基金管理有限公司	
基金托管人	中国光大银行股份有限公司	
下属分级基金的基金简称	西部利得国企红利指数增强 A	西部利得国企红利指数增强 C
下属分级基金的场内简称	国企红利 LOF	-
下属分级基金的交易代码	501059	009439
报告期末下属分级基金的份额总额	58,622,685.91份	40,603,618.70份

### § 3 主要财务指标和基金净值表现

#### 3.1 主要财务指标

单位：人民币元

主要财务指标	报告期（2021 年 10 月 1 日-2021 年 12 月 31 日）	
	西部利得国企红利指数增强 A（场内简称：国企红利 LOF）	西部利得国企红利指数增强 C
1. 本期已实现收益	-1,383,575.00	-1,125,147.86
2. 本期利润	-4,636,743.36	-4,996,206.39
3. 加权平均基金份额本期利润	-0.0795	-0.1149
4. 期末基金资产净值	108,588,069.71	73,688,646.05
5. 期末基金份额净值	1.8523	1.8148

注：1. 本期已实现收益指基金本期利息收入、投资收益、其他收入（不含公允价值变动收益）扣除相关费用后的余额，本期利润为本期已实现收益加上本期公允价值变动收益。

2. 所述基金业绩指标不包括持有人认购或交易基金的各项费用，计入费用后实际收益水平要低于所列数字。

#### 3.2 基金净值表现

##### 3.2.1 基金份额净值增长率及其与同期业绩比较基准收益率的比较

西部利得国企红利指数增强 A（场内简称：国企红利 LOF）

阶段	净值增长率①	净值增长率 标准差②	业绩比较基 准收益率③	业绩比较基 准收益率标 准差④	①—③	②—④
过去三个月	-4.44%	1.20%	-4.75%	1.01%	0.31%	0.19%
过去六个月	7.45%	1.39%	2.54%	1.19%	4.91%	0.20%
过去一年	17.39%	1.23%	9.85%	1.04%	7.54%	0.19%
过去三年	88.57%	1.17%	24.17%	1.08%	64.40%	0.09%
自基金合同 生效起至今	85.23%	1.11%	18.71%	1.09%	66.52%	0.02%

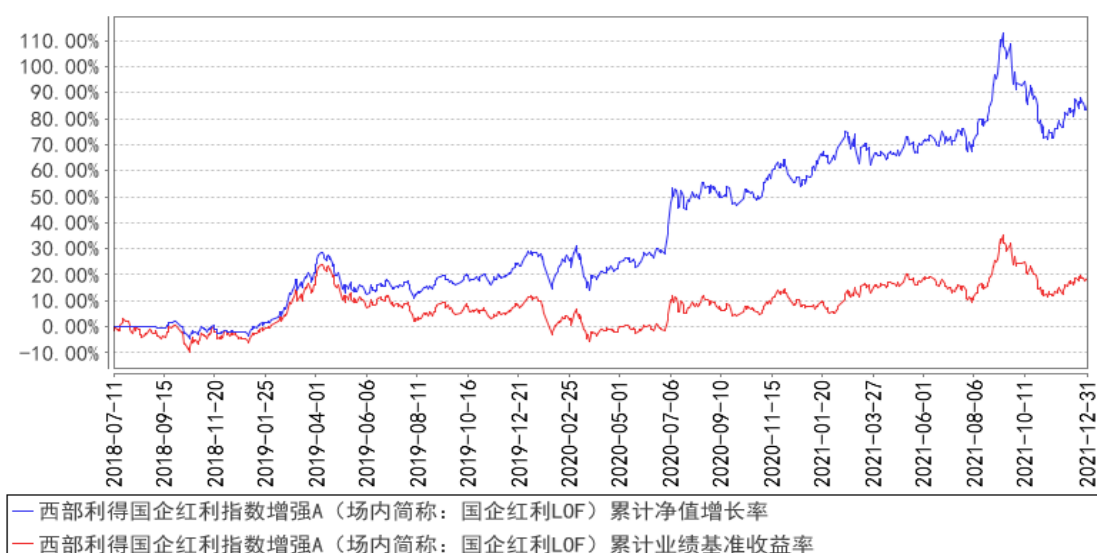
西部利得国企红利指数增强 C

阶段	净值增长率①	净值增长率 标准差②	业绩比较基 准收益率③	业绩比较基 准收益率标 准差④	①—③	②—④
----	--------	---------------	----------------	-----------------------	-----	-----

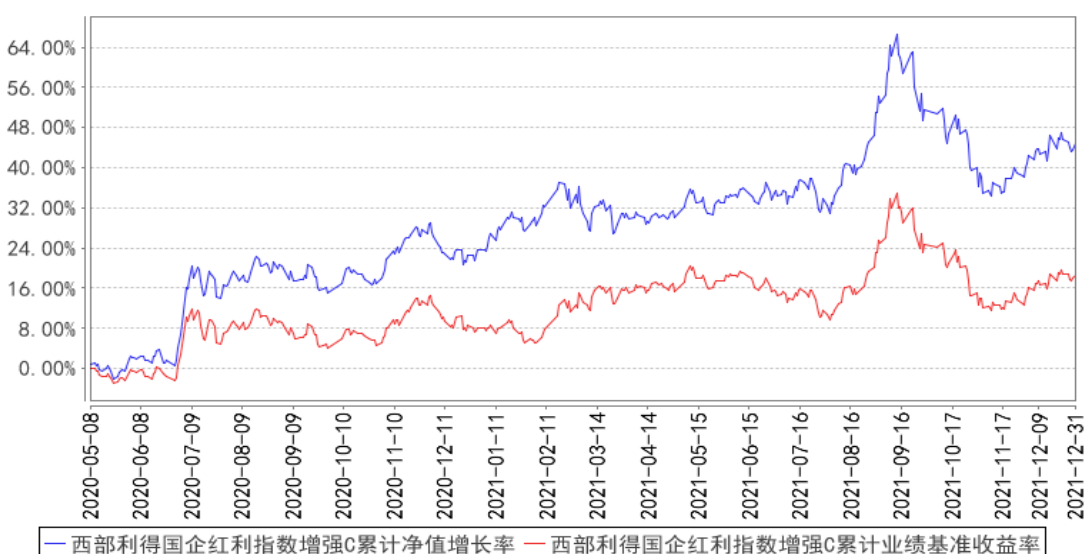
				准差④		
过去三个月	-4.51%	1.20%	-4.75%	1.01%	0.24%	0.19%
过去六个月	7.30%	1.39%	2.54%	1.19%	4.76%	0.20%
过去一年	17.06%	1.23%	9.85%	1.04%	7.21%	0.19%
自基金合同 生效起至今	44.80%	1.20%	18.67%	1.05%	26.13%	0.15%

### 3.2.2 自基金合同生效以来基金累计净值增长率变动及其与同期业绩比较基准收益率变动的比较

西部利得国企红利指数增强A（场内简称：国企红利LOF）累计净值增长率与同期业绩比较基准收益率的历史走势对比图



西部利得国企红利指数增强C累计净值增长率与同期业绩比较基准收益率的历史走势对比图



### 3.3 其他指标

无

## § 4 管理人报告

### 4.1 基金经理（或基金经理小组）简介

姓名	职务	任本基金的基金经理期限		证券从业年限	说明
		任职日期	离任日期		
陈元骅	基金经理	2021年9月3日	-	6年	美国哥伦比亚大学金融数学硕士，曾任中信建投证券股份有限公司研究发展部金融工程分析师。2020年5月28日加入本公司，具有基金从业资格，中国国籍。
盛丰衍	公募量化投资部总经理、投资总监、基金经理	2018年7月11日	-	9年	复旦大学计算机应用技术硕士，曾任光大证券股份有限公司权益投资助理、上海光大证券资产管理有限公司研究员、兴证证券资产管理有限公司量化研究员。2016年10月加入本公司，具有基金从业资格，中国国籍。

注：1. 任职日期和离任日期一般情况下指公司作出决定之日；若该基金经理自基金合同生效日起即任职，则任职日期为基金合同生效日。

2. 证券从业的含义遵从行业协会《证券业从业人员资格管理办法》的相关规定。

### 4.2 管理人对报告期内本基金运作合规守信情况的说明

本报告期内，本基金管理人严格遵循了《中华人民共和国证券法》、《中华人民共和国证券投资基金法》、本基金《基金合同》等法律文件和其他相关法律法规的规定，本着诚实信用、勤勉尽责的原则管理和运用基金资产，在严格控制风险的基础上，力争为基金份额持有人谋求最大利益。本报告期内本基金运作管理符合有关法律法规和基金合同的规定，无损害基金份额持有人利益的行为。

### 4.3 公平交易专项说明

#### 4.3.1 公平交易制度的执行情况

本基金管理人一贯公平对待旗下管理的所有基金和组合，制定并严格遵守相应的制度和流程，通过系统和人工等方式在各环节严格控制交易公平执行。报告期内，本公司严格执行了《证券投资基金管理公司公平交易制度指导意见》和《西部利得基金管理有限公司公平交易管理办法》的规定。

### 4.3.2 异常交易行为的专项说明

本报告期内，本基金管理人未发生所有投资组合参与的交易所公开竞价同日反向交易成交较少的单边交易量超过该证券当日成交量 5%的情况。

本报告期内，未发现有可能导致不公平交易和利益输送的异常交易。

### 4.4 报告期内基金的投资策略和运作分析

展望 2022 年一季度，影响 A 股的主要有三股力量。

其一是国内经济或面临下行压力+流动性宽松

国内经济下行带动企业盈利增速下行，货币政策易松难紧，两者形成对冲。

其二疫情缓解进度

疫情进入后周期。2021 年冬天新冠疫情在国内小范围再次肆虐，但曙光已不远，市场更为关注前期疫情受损股的恢复程度以及实际的业绩弹性。

其三政策维稳

最新一次政治局会议连提 25 次“稳”；证监会易主席强调突出市场“稳”，保持市场功能正常发挥、稳定市场信心，坚决防止大上天下。后续政策的出台可能会更关注市场波动。2022 年市场走势通道震荡的概率在提高。

本基金通过定量模型进行个股选择和组合优化，力争获取相对中证国企红利指数的超额收益。个股选择模型分为多因子打分和事件驱动两个维度，在因子的选择上追求单因子的预测效力、因子之间的低相关性以及因子本身的经济含义。组合优化模型通过控制组合相对基准指数的个股偏离、行业偏离以及风格偏离，以实现控制年化跟踪误差以及日均跟踪偏离度的目的。管理人在既有模型的基础上，结合市场环境变化，积极对因子库以及事件库进行更新，以期打造优质的红利风格量化基金。

感谢持有人的支持，我们将继续以诚实信用、勤勉尽责的原则管理基金，努力为持有人带来优异回报。

### 4.5 报告期内基金的业绩表现

报告期内基金业绩表现参见本报告第三部分“主要财务指标和基金净值表现”。

### 4.6 报告期内基金持有人数或基金资产净值预警说明

本报告期内，本基金未出现连续二十个工作日基金份额持有人数量不满二百人以及基金资产净值低于五千万元的情形。

## § 5 投资组合报告

### 5.1 报告期末基金资产组合情况

序号	项目	金额（元）	占基金总资产的比例（%）
1	权益投资	172,064,994.69	93.40
	其中：股票	172,064,994.69	93.40
2	基金投资	-	-
3	固定收益投资	-	-
	其中：债券	-	-
	资产支持证券	-	-
4	贵金属投资	-	-
5	金融衍生品投资	-	-
6	买入返售金融资产	-	-
	其中：买断式回购的买入返售金融资产	-	-
7	银行存款和结算备付金合计	11,303,210.31	6.14
8	其他资产	846,826.02	0.46
9	合计	184,215,031.02	100.00

### 5.2 报告期末按行业分类的股票投资组合

#### 5.2.1 报告期末指数投资按行业分类的境内股票投资组合

代码	行业类别	公允价值（元）	占基金资产净值比例（%）
A	农、林、牧、渔业	-	-
B	采矿业	26,867,608.92	14.74
C	制造业	15,755,619.00	8.64
D	电力、热力、燃气及水生产和供应业	18,690,655.00	10.25
E	建筑业	17,276,240.00	9.48
F	批发和零售业	6,343,558.00	3.48
G	交通运输、仓储和邮政业	11,399,490.00	6.25
H	住宿和餐饮业	-	-
I	信息传输、软件和信息技术服务业	-	-
J	金融业	24,860,436.30	13.64
K	房地产业	12,224,517.00	6.71
L	租赁和商务服务业	6,515,226.00	3.57
M	科学研究和技术服务业	-	-
N	水利、环境和公共设施管理业	-	-
O	居民服务、修理和其他服务业	-	-

P	教育	-	-
Q	卫生和社会工作	-	-
R	文化、体育和娱乐业	5,276,842.20	2.89
S	综合	-	-
	合计	145,210,192.42	79.66

### 5.2.2 报告期末积极投资按行业分类的境内股票投资组合

代码	行业类别	公允价值（元）	占基金资产净值比例（%）
A	农、林、牧、渔业	-	-
B	采矿业	818,859.00	0.45
C	制造业	18,024,886.46	9.89
D	电力、热力、燃气及水生产和供应业	-	-
E	建筑业	4,713.80	0.00
F	批发和零售业	-	-
G	交通运输、仓储和邮政业	716,832.00	0.39
H	住宿和餐饮业	-	-
I	信息传输、软件和信息技术服务业	1,013,950.21	0.56
J	金融业	4,189,984.80	2.30
K	房地产业	2,085,576.00	1.14
L	租赁和商务服务业	-	-
M	科学研究和技术服务业	-	-
N	水利、环境和公共设施管理业	-	-
O	居民服务、修理和其他服务业	-	-
P	教育	-	-
Q	卫生和社会工作	-	-
R	文化、体育和娱乐业	-	-
S	综合	-	-
	合计	26,854,802.27	14.73

### 5.2.3 报告期末按行业分类的港股通投资股票投资组合

本基金本报告期末未持有港股通股票。

## 5.3 期末按公允价值占基金资产净值比例大小排序的股票投资明细

### 5.3.1 报告期末指数投资按公允价值占基金资产净值比例大小排序的前十名股票投资明细

序号	股票代码	股票名称	数量（股）	公允价值（元）	占基金资产净值比例（%）
1	600188	兖矿能源	279,400	6,574,282.00	3.61
2	600057	厦门象屿	767,400	6,515,226.00	3.57



3	600153	建发股份	699,400	6,343,558.00	3.48
4	001979	招商蛇口	466,400	6,221,776.00	3.41
5	600019	宝钢股份	847,500	6,068,100.00	3.33
6	601666	平煤股份	722,600	6,048,162.00	3.32
7	600970	中材国际	482,600	5,516,118.00	3.03
8	601166	兴业银行	286,800	5,460,672.00	3.00
9	601009	南京银行	606,300	5,432,448.00	2.98
10	601658	邮储银行	1,059,300	5,402,430.00	2.96

### 5.3.2 报告期末积极投资按公允价值占基金资产净值比例大小排序的前五名股票投资明细

序号	股票代码	股票名称	数量（股）	公允价值（元）	占基金资产净值比例（%）
1	600383	金地集团	160,800	2,085,576.00	1.14
2	600036	招商银行	32,800	1,597,688.00	0.88
3	000001	平安银行	75,900	1,250,832.00	0.69
4	600926	杭州银行	95,800	1,228,156.00	0.67
5	000333	美的集团	12,700	937,387.00	0.51

### 5.4 报告期末按债券品种分类的债券投资组合

本基金本报告期末未持有债券。

### 5.5 报告期末按公允价值占基金资产净值比例大小排序的前五名债券投资明细

本基金本报告期末未持有债券。

### 5.6 报告期末按公允价值占基金资产净值比例大小排序的前十名资产支持证券投资明细

本基金本报告期末未持有资产支持证券。

### 5.7 报告期末按公允价值占基金资产净值比例大小排序的前五名贵金属投资明细

本基金本报告期末未持有贵金属。

### 5.8 报告期末按公允价值占基金资产净值比例大小排序的前五名权证投资明细

本基金本报告期末未持有权证。

### 5.9 报告期末本基金投资的股指期货交易情况说明

#### 5.9.1 报告期末本基金投资的股指期货持仓和损益明细

本基金本报告期末未持有股指期货合约。

### 5.9.2 本基金投资股指期货的投资政策

本基金本报告期末未持有股指期货合约。

## 5.10 报告期末本基金投资的国债期货交易情况说明

### 5.10.1 本期国债期货投资政策

国债期货不在本基金投资范围内。

### 5.10.2 报告期末本基金投资的国债期货持仓和损益明细

本基金本报告期末未持有国债期货合约。

### 5.10.3 本期国债期货投资评价

国债期货不在本基金投资范围内。

## 5.11 投资组合报告附注

### 5.11.1 本基金投资的前十名证券的发行主体本期是否出现被监管部门立案调查，或在报告编制日前一年内受到公开谴责、处罚的情形

本基金投资的前十名证券的发行主体本期没有被监管部门立案调查，或在报告编制日前一年内受到公开谴责、处罚的情形。

### 5.11.2 基金投资的前十名股票是否超出基金合同规定的备选股票库

本基金投资的前十名股票没有超出基金合同规定的备选股票库。

### 5.11.3 其他资产构成

序号	名称	金额（元）
1	存出保证金	61,771.24
2	应收证券清算款	699,983.60
3	应收股利	-
4	应收利息	2,687.33
5	应收申购款	82,383.85
6	其他应收款	-
7	待摊费用	-
8	其他	-
9	合计	846,826.02

### 5.11.4 报告期末持有的处于转股期的可转换债券明细

本基金本报告期末未持有处于转股期的可转换债券。

### 5.11.5 报告期末前十名股票中存在流通受限情况的说明

#### 5.11.5.1 报告期末指数投资前十名股票中存在流通受限情况的说明

本基金本报告期末指数投资前十名股票中不存在流通受限情况。

#### 5.11.5.2 报告期末积极投资前五名股票中存在流通受限情况的说明

本基金本报告期末积极投资前五名股票中不存在流通受限情况。

### 5.11.6 投资组合报告附注的其他文字描述部分

由于四舍五入原因，本报告中涉及比例计算的分项之和与合计项之间可能存在尾差。

## §6 开放式基金份额变动

单位：份

项目	西部利得国企红利指数增强 A（场内简称：国企红利 LOF）	西部利得国企红利指数增强 C
报告期期初基金份额总额	54,772,823.92	51,963,519.21
报告期期间基金总申购份额	15,349,795.84	21,421,701.06
减：报告期期间基金总赎回份额	11,499,933.85	32,781,601.57
报告期期间基金拆分变动份额（份额减少以“-”填列）	-	-
报告期期末基金份额总额	58,622,685.91	40,603,618.70

注：其中“总申购份额”含红利再投、转换入份额；“总赎回份额”含转换出份额。

## §7 基金管理人运用固有资金投资本基金情况

### 7.1 基金管理人持有本基金份额变动情况

本期本基金管理人未运用固有资金投资本基金。

### 7.2 基金管理人运用固有资金投资本基金交易明细

本报告期内本基金管理人未运用固有资金投资本基金。

## §8 影响投资者决策的其他重要信息

### 8.1 报告期内单一投资者持有基金份额比例达到或超过 20%的情况

本报告期内，本基金未出现单一投资者持有基金份额比例达到或超过 20%的情况。

### 8.2 影响投资者决策的其他重要信息

1、本基金管理人于 2021 年 12 月 7 日发布了《关于西部利得基金网上交易客户隐私政策更

新提示》公告；

2、本基金管理人于 2021 年 12 月 24 日发布了《西部利得基金管理有限公司关于旗下部分公开募集证券投资基金可投资于北京证券交易所股票的公告》；

3、本基金管理人于 2021 年 12 月 27 日发布了《西部利得基金管理有限公司关于北京分公司地址变更的公告》。

## § 9 备查文件目录

### 9.1 备查文件目录

- (1) 中国证监会批准本基金设立的相关文件；
- (2) 本基金《基金合同》；
- (3) 本基金更新的《招募说明书》；
- (4) 本基金《托管协议》；
- (5) 基金管理人《基金管理资格证书》及《企业法人营业执照》；
- (6) 报告期内涉及本基金公告的各项原稿。

### 9.2 存放地点

本基金管理人处——上海市浦东新区耀体路 276 号晶耀商务广场 3 号楼 9 层

### 9.3 查阅方式

(1) 书面查询：查阅时间为每工作日 8:30-11:30，13:00-17:00。投资人可免费查阅，也可按工本费购买复印件。

(2) 网站查询：基金管理人网址：<http://www.westleadfund.com> 投资人对本报告如有疑问，可咨询本基金管理人西部利得基金管理有限公司，咨询电话 4007-007-818（免长途话费）或发电子邮件，E-mail:service@westleadfund.com。

西部利得基金管理有限公司

2022 年 1 月 21 日