

西部利得多策略优选灵活配置混合型证券  
投资基金  
2021 年第 4 季度报告

2021 年 12 月 31 日

基金管理人：西部利得基金管理有限公司

基金托管人：兴业银行股份有限公司

报告送出日期：2022 年 1 月 21 日

## § 1 重要提示

基金管理人的董事会及董事保证本报告所载资料不存在虚假记载、误导性陈述或重大遗漏，并对其内容的真实性、准确性和完整性承担个别及连带责任。

基金托管人兴业银行股份有限公司根据本基金合同规定，于 2022 年 1 月 19 日复核了本报告中的财务指标、净值表现和投资组合报告等内容，保证复核内容不存在虚假记载、误导性陈述或者重大遗漏。

基金管理人承诺以诚实信用、勤勉尽责的原则管理和运用基金资产，但不保证基金一定盈利。

基金的过往业绩并不代表其未来表现。投资有风险，投资者在作出投资决策前应仔细阅读本基金的招募说明书。

本报告中财务资料未经审计。

本报告期自 2021 年 10 月 1 日起至 12 月 31 日止。

## § 2 基金产品概况

基金简称	西部利得多策略优选混合
基金主代码	673030
基金运作方式	契约型开放式
基金合同生效日	2015 年 7 月 27 日
报告期末基金份额总额	52,258,023.81 份
投资目标	本基金通过构建有效的投资组合，在严格控制风险的前提下，力求获得长期稳定的收益。
投资策略	大类资产配置策略、股票投资策略（包括价值投资策略、主题轮动策略、趋势投资策略、成长投资策略、事件驱动策略）、债券投资策略、股指期货投资策略、资产支持证券投资策略。（详见《基金合同》）
业绩比较基准	沪深 300 指数收益率*50%+中证全债指数收益率*50%
风险收益特征	本基金为混合型基金，在通常情况下其预期风险和预期收益高于债券型基金和货币市场基金，但低于股票型基金，属于证券投资基金中等风险水平的投资品种。
基金管理人	西部利得基金管理有限公司
基金托管人	兴业银行股份有限公司

## § 3 主要财务指标和基金净值表现

### 3.1 主要财务指标

单位：人民币元

主要财务指标	报告期（2021 年 10 月 1 日-2021 年 12 月 31 日）
--------	---------------------------------------

1. 本期已实现收益	91,512.39
2. 本期利润	199,212.65
3. 加权平均基金份额本期利润	0.0036
4. 期末基金资产净值	54,270,796.62
5. 期末基金份额净值	1.039

注：1. 本期已实现收益指基金本期利息收入、投资收益、其他收入（不含公允价值变动收益）扣除相关费用后的余额，本期利润为本期已实现收益加上本期公允价值变动收益。

2. 所述基金业绩指标不包括持有人认购或交易基金的各项费用，计入费用后实际收益水平要低于所列数字。

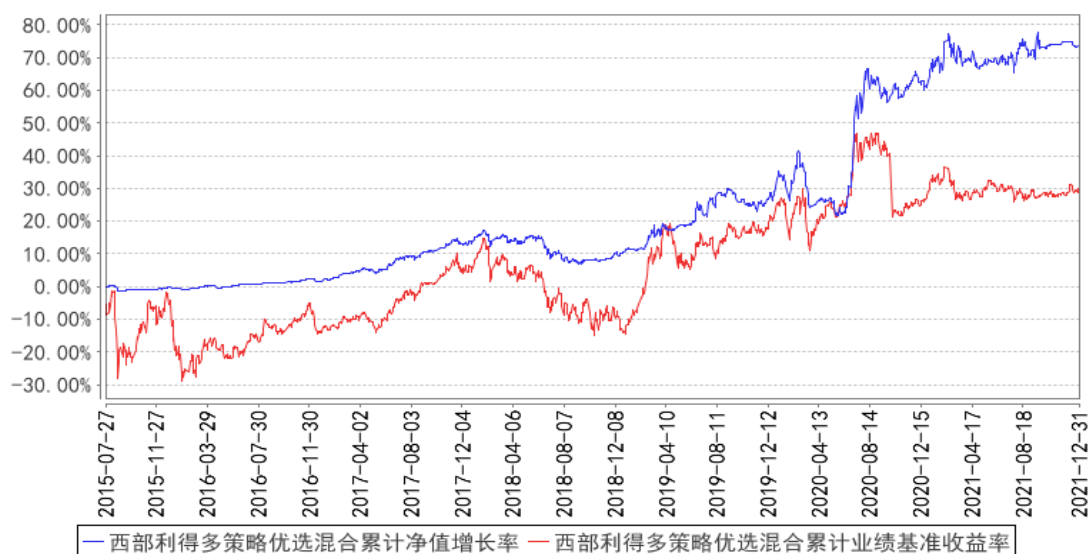
### 3.2 基金净值表现

#### 3.2.1 基金份额净值增长率及其与同期业绩比较基准收益率的比较

阶段	净值增长率 ①	净值增长率 标准差②	业绩比较基 准收益率③	业绩比较基 准收益率标 准差④	①-③	②-④
过去三个月	0.39%	0.12%	1.49%	0.39%	-1.10%	-0.27%
过去六个月	2.39%	0.57%	-1.02%	0.51%	3.41%	0.06%
过去一年	6.62%	0.68%	0.50%	0.59%	6.12%	0.09%
过去三年	57.01%	0.77%	39.10%	0.64%	17.91%	0.13%
过去五年	70.77%	0.63%	39.13%	0.59%	31.64%	0.04%
自基金合同 生效起至今	73.67%	0.56%	29.68%	0.67%	43.99%	-0.11%

#### 3.2.2 自基金合同生效以来基金累计净值增长率变动及其与同期业绩比较基准收益率变动的比较

西部利得多策略优选混合累计净值增长率与同期业绩比较基准收益率的历史走势对比图



### 3.3 其他指标

无

## § 4 管理人报告

### 4.1 基金经理（或基金经理小组）简介

姓名	职务	任本基金的基金经理期限		证券从业年限	说明
		任职日期	离任日期		
童国林	基金经理	2021年7月14日	-	27年	中南财经大学货币银行学硕士。曾任深圳中航企业集团财务部会计，君安证券公司研究所研究员，甘肃证券深圳代表处投资经理，华宝兴业基金公司研究总监、基金经理，富国基金公司首席策略分析师，天弘基金公司总经理助理兼投资总监，上海安苏投资管理有限公司总经理，长江证券股份有限公司投资经理，长江证券（上海）资产管理有限公司权益投资部总经理，凯石基金管理有限公司投资八部总经理。于2018年11月加入本公司，具有基金从业资格，中国国籍。

注：1. 任职日期和离任日期一般情况下指公司作出决定之日；若该基金经理自基金合同生效日起即任职，则任职日期为基金合同生效日。

2. 证券从业的含义遵从行业协会《证券业从业人员资格管理办法》的相关规定。

### 4.2 管理人对报告期内本基金运作合规守信情况的说明

本报告期内，本基金管理人严格遵循了《中华人民共和国证券法》、《中华人民共和国证券投资基金法》、本基金《基金合同》等法律文件和其他相关法律法规的规定，本着诚实信用、勤勉尽责的原则管理和运用基金资产，在严格控制风险的基础上，力争为基金份额持有人谋求最大利益。本报告期内本基金运作管理符合有关法律法规和基金合同的规定，无损害基金份额持有人利益的行为。

### 4.3 公平交易专项说明

#### 4.3.1 公平交易制度的执行情况

本基金管理人一贯公平对待旗下管理的所有基金和组合，制定并严格遵守相应的制度和流程，通过系统和人工等方式在各环节严格控制交易公平执行。报告期内，本公司严格执行了《证券投资基金管理公司公平交易制度指导意见》和《西部利得基金管理有限公司公平交易管理办法》的规定。

#### 4.3.2 异常交易行为的专项说明

本报告期内，本基金管理人未发生所有投资组合参与的交易所公开竞价同日反向交易成交较少的单边交易量超过该证券当日成交量 5%的情况。

本报告期内，未发现有可能导致不公平交易和利益输送的异常交易。

### 4.4 报告期内基金的投资策略和运作分析

报告期内，本基金采取了追求稳健收益的投资策略。报告期内，本基金整体上操作趋于防御，配置上以固定收益为主。

本基金在报告期内，固定收益投资主要配置了流动性较好的短期利率债。股票投资适时参与了一些蓝筹股的操作。

衷心感谢持有人的支持，我们将继续以诚实信用、勤勉尽责的原则管理基金，努力为持有人带来良好的回报。

### 4.5 报告期内基金的业绩表现

报告期内基金业绩表现参见本报告第三部分“主要财务指标和基金净值表现”。

### 4.6 报告期内基金持有人数或基金资产净值预警说明

本报告期内，本基金未出现连续二十个工作日基金份额持有人数量不满二百人以及基金资产净值低于五千万元的情形。

## § 5 投资组合报告

### 5.1 报告期末基金资产组合情况

序号	项目	金额（元）	占基金总资产的比例（%）
1	权益投资	2,370,234.36	4.35
	其中：股票	2,370,234.36	4.35
2	基金投资	-	-
3	固定收益投资	29,408,631.00	53.96
	其中：债券	29,408,631.00	53.96
	资产支持证券	-	-
4	贵金属投资	-	-
5	金融衍生品投资	-	-
6	买入返售金融资产	14,100,000.00	25.87
	其中：买断式回购的买入返售金融资产	-	-
7	银行存款和结算备付金合计	3,014,643.00	5.53
8	其他资产	5,611,722.29	10.30
9	合计	54,505,230.65	100.00

### 5.2 报告期末按行业分类的股票投资组合

#### 5.2.1 报告期末按行业分类的境内股票投资组合

代码	行业类别	公允价值（元）	占基金资产净值比例（%）
A	农、林、牧、渔业	-	-
B	采矿业	-	-
C	制造业	687,807.39	1.27
D	电力、热力、燃气及水生产和供应业	-	-
E	建筑业	-	-
F	批发和零售业	-	-
G	交通运输、仓储和邮政业	-	-
H	住宿和餐饮业	-	-
I	信息传输、软件和信息技术服务业	1,682,426.97	3.10
J	金融业	-	-
K	房地产业	-	-
L	租赁和商务服务业	-	-
M	科学研究和技术服务业	-	-
N	水利、环境和公共设施管理业	-	-
O	居民服务、修理和其他服务业	-	-

P	教育		
Q	卫生和社会工作		
R	文化、体育和娱乐业		
S	综合		
	合计	2,370,234.36	4.37

## 5.2.2 报告期末按行业分类的港股通投资股票投资组合

本基金本报告期末未持有港股通股票投资。

## 5.3 期末按公允价值占基金资产净值比例大小排序的股票投资明细

### 5.3.1 报告期末按公允价值占基金资产净值比例大小排序的前十名股票投资明细

序号	股票代码	股票名称	数量（股）	公允价值（元）	占基金资产净值比例（%）
1	601728	中国电信	394,011	1,682,426.97	3.10
2	688690	纳微科技	3,477	277,534.14	0.51
3	688707	振华新材	2,493	117,569.88	0.22
4	688776	国光电气	506	93,604.94	0.17
5	688276	百克生物	1,260	86,436.00	0.16
6	688767	博拓生物	928	61,600.64	0.11
7	688670	金迪克	689	51,061.79	0.09

## 5.4 报告期末按债券品种分类的债券投资组合

序号	债券品种	公允价值（元）	占基金资产净值比例（%）
1	国家债券	29,408,631.00	54.19
2	央行票据	-	-
3	金融债券	-	-
	其中：政策性金融债	-	-
4	企业债券	-	-
5	企业短期融资券	-	-
6	中期票据	-	-
7	可转债（可交换债）	-	-
8	同业存单	-	-
9	其他	-	-
10	合计	29,408,631.00	54.19

## 5.5 报告期末按公允价值占基金资产净值比例大小排序的前五名债券投资明细

序号	债券代码	债券名称	数量（张）	公允价值（元）	占基金资产净值比例（%）
1	019654	21 国债 06	215,100	21,516,453.00	39.65
2	019649	21 国债 01	48,900	4,890,978.00	9.01

3	019664	21 国债 16	30,000	3,001,200.00	5.53
---	--------	----------	--------	--------------	------

## 5.6 报告期末按公允价值占基金资产净值比例大小排序的前十名资产支持证券投资 明细

本基金本报告期末未持有资产支持证券。

## 5.7 报告期末按公允价值占基金资产净值比例大小排序的前五名贵金属投资明细

本基金本报告期末未持有贵金属投资。

## 5.8 报告期末按公允价值占基金资产净值比例大小排序的前五名权证投资明细

本基金本报告期末未持有权证。

## 5.9 报告期末本基金投资的股指期货交易情况说明

### 5.9.1 报告期末本基金投资的股指期货持仓和损益明细

本基金本报告期末未持有股指期货合约。

### 5.9.2 本基金投资股指期货的投资政策

本基金利用股指期货进行卖出套期保值策略，或称空头套保策略。通过做空股指期货规避基金持有股票下跌带来的风险。具体应用场景：利用股指期货规避指数下跌风险当持有股票市值仓位较高时，在保持仓位的同时，为对冲现货资产风险，通过做空股指期货规避指数下跌风险。

风险控制：

- (一) 基金在任何交易日日终，持有的买入股指期货合约价值，不得超过基金资产净值的 10%。
- (二) 基金在任何交易日日终，持有的买入期货合约价值与有价证券市值之和，不得超过基金资产净值的 95%。
- (三) 基金在任何交易日日终，持有的卖出期货合约价值不得超过基金持有的股票总市值的 20%。

报告期内，本基金实际未进行股指期货操作。

## 5.10 报告期末本基金投资的国债期货交易情况说明

### 5.10.1 本期国债期货投资政策

国债期货不在本基金投资范围内。

### 5.10.2 报告期末本基金投资的国债期货持仓和损益明细

本基金本报告期末未持有国债期货合约。



### 5.10.3 本期国债期货投资评价

国债期货不在本基金投资范围内。

### 5.11 投资组合报告附注

#### 5.11.1 本基金投资的前十名证券的发行主体本期是否出现被监管部门立案调查，或在报告编制日前一年内受到公开谴责、处罚的情形

本基金投资的前十名证券的发行主体本期没有被监管部门立案调查，或在报告编制日前一年内受到公开谴责、处罚的情形。

#### 5.11.2 基金投资的前十名股票是否超出基金合同规定的备选股票库

本基金投资的前十名股票没有超出基金合同规定的备选股票库。

#### 5.11.3 其他资产构成

序号	名称	金额（元）
1	存出保证金	34,367.76
2	应收证券清算款	5,102,615.83
3	应收股利	-
4	应收利息	473,880.78
5	应收申购款	857.92
6	其他应收款	-
7	待摊费用	-
8	其他	-
9	合计	5,611,722.29

#### 5.11.4 报告期末持有的处于转股期的可转换债券明细

本基金本报告期末未持有处于转股期的可转换债券。

#### 5.11.5 报告期末前十名股票中存在流通受限情况的说明

序号	股票代码	股票名称	流通受限部分的公允价值（元）	占基金资产净值比例（%）	流通受限情况说明
1	601728	中国电信	1,682,426.97	3.10	锁定期
2	688707	振华新材	117,569.88	0.22	锁定期
3	688776	国光电气	93,604.94	0.17	锁定期
4	688767	博拓生物	61,600.64	0.11	锁定期
5	688670	金迪克	51,061.79	0.09	锁定期

#### 5.11.6 投资组合报告附注的其他文字描述部分

由于四舍五入原因，本报告中涉及比例计算的分项之和与合计项之间可能存在尾差。

## § 6 开放式基金份额变动

单位：份

报告期期初基金份额总额	110,725,700.20
报告期期间基金总申购份额	624,612.94
减：报告期期间基金总赎回份额	59,092,289.33
报告期期间基金拆分变动份额（份额减少以“-”填列）	-
报告期期末基金份额总额	52,258,023.81

注：其中“总申购份额”含红利再投、转换入份额；“总赎回份额”含转换出份额。

## § 7 基金管理人运用固有资金投资本基金情况

### 7.1 基金管理人持有本基金份额变动情况

本期本基金管理人未运用固有资金投资本基金。

### 7.2 基金管理人运用固有资金投资本基金交易明细

本报告期内本基金管理人未运用固有资金投资本基金。

## § 8 影响投资者决策的其他重要信息

### 8.1 报告期内单一投资者持有基金份额比例达到或超过 20%的情况

投资者类别	报告期内持有基金份额变化情况				报告期末持有基金情况		
	序号	持有基金份额比例达到或者超过 20%的时间区间	期初份额	申购份额	赎回份额	持有份额	份额占比 (%)
机构	1	20211001-20211231	108,775,663.14	-	58,000,000.00	50,775,663.14	97.16

#### 产品特有风险

报告期内，本基金存在单一投资者持有份额比例达到或超过 20%的情况，由此可能导致的特有风险主要包括：当投资者持有份额占比较为集中时，个别投资者的大额赎回可能会对基金资产运作及净值表现产生较大影响；极端情况下基金管理人可能无法以合理价格及时变现基金资产以应对投资者的赎回申请，可能带来流动性风险；如个别投资者大额赎回引发巨额赎回，基金管理人可能根据基金合同约定决定部分延期赎回或暂停接受基金的赎回申请，可能影响投资者赎回业务办理；若个别投资者大额赎回后本基金出现连续六十个工作日基金资产净值低于 5000 万元，基金还可能面临转换运作方式、与其他基金合并或者终止基金合同等情形。

### 8.2 影响投资者决策的其他重要信息

1、本基金管理人于 2021 年 12 月 7 日发布了《关于西部利得基金网上交易客户隐私政策更新提示》公告；

2、本基金管理人于 2021 年 12 月 24 日发布了《西部利得基金管理有限公司关于旗下部分公开募集证券投资基金可投资于北京证券交易所股票的公告》；

3、本基金管理人于 2021 年 12 月 27 日发布了《西部利得基金管理有限公司关于北京分公司地址变更的公告》。

## § 9 备查文件目录

### 9.1 备查文件目录

- (1) 中国证监会批准本基金设立的相关文件；
- (2) 本基金《基金合同》；
- (3) 本基金更新的《招募说明书》；
- (4) 本基金《托管协议》；
- (5) 基金管理人《基金管理资格证书》及《企业法人营业执照》；
- (6) 报告期内涉及本基金公告的各项原稿。

### 9.2 存放地点

本基金管理人处——上海市浦东新区耀体路 276 号晶耀商务广场 3 号楼 9 层

### 9.3 查阅方式

(1) 书面查询：查阅时间为每工作日 8:30-11:30, 13:00-17:00。投资人可免费查阅，也可按工本费购买复印件。

(2) 网站查询：基金管理人网址：<http://www.westleadfund.com> 投资人对本报告如有疑问，可咨询本基金管理人西部利得基金管理有限公司，咨询电话 4007-007-818（免长途话费）或发电子邮件，E-mail:service@westleadfund.com。

西部利得基金管理有限公司

2022 年 1 月 21 日

