

# 嘉实优势精选混合型证券投资基金 2021 年第 4 季度报告

2021 年 12 月 31 日

基金管理人：嘉实基金管理有限公司

基金托管人：招商银行股份有限公司

报告送出日期：2022 年 1 月 21 日

## § 1 重要提示

基金管理人的董事会及董事保证本报告所载资料不存在虚假记载、误导性陈述或重大遗漏，并对其内容的真实性、准确性和完整性承担个别及连带责任。

基金托管人招商银行股份有限公司根据本基金合同规定，于 2022 年 01 月 19 日复核了本报告中的财务指标、净值表现和投资组合报告等内容，保证复核内容不存在虚假记载、误导性陈述或者重大遗漏。

基金管理人承诺以诚实信用、勤勉尽责的原则管理和运用基金资产，但不保证基金一定盈利。

基金的过往业绩并不代表其未来表现。投资有风险，投资者在作出投资决策前应仔细阅读本基金的招募说明书。

本报告期中的财务资料未经审计。

本报告期自 2021 年 10 月 01 日起至 2021 年 12 月 31 日止。

## § 2 基金产品概况

基金简称	嘉实优势精选混合
基金主代码	012225
基金运作方式	契约型开放式
基金合同生效日	2021 年 6 月 29 日
报告期末基金份额总额	2,230,008,001.32 份
投资目标	本基金在严格控制风险的前提下，通过对优势企业的研究和精选，力争实现基金资产的持续稳定增值。
投资策略	本基金将根据对宏观经济周期的分析研究，结合基本面、政策面、市场面等多种因素的综合考量，研判市场所处的经济周期位置及未来发展方向，以确定组合中股票、债券、货币市场工具及其他金融工具的比例。具体投资策略包括： （一）资产配置策略（二）股票投资策略（三）债券投资策略（四）衍生品投资策略（五）资产支持证券投资策略（六）融资策略（七）风险管理策略
业绩比较基准	沪深 300 指数收益率*50%+中证港股通综合指数收益率*35%+中债综合财富指数收益率*15%
风险收益特征	本基金为混合型证券投资基金，其预期收益及预期风险水平高于债券型基金和货币市场基金，但低于股票型基金。本基金可投资港股通标的股票，一旦投资将承担汇率风险以及因投资环境、投资标的、市场制度、交易规则差异等带来的境外市场的风险。
基金管理人	嘉实基金管理有限公司
基金托管人	招商银行股份有限公司

下属分级基金的基金简称	嘉实优势精选混合 A	嘉实优势精选混合 C
下属分级基金的交易代码	012225	012226
报告期末下属分级基金的份额总额	2,168,375,367.48 份	61,632,633.84 份

### § 3 主要财务指标和基金净值表现

#### 3.1 主要财务指标

单位：人民币元

主要财务指标	报告期（2021 年 10 月 1 日-2021 年 12 月 31 日）	
	嘉实优势精选混合 A	嘉实优势精选混合 C
1. 本期已实现收益	7,510,225.66	117,258.17
2. 本期利润	-41,226,154.13	-1,225,707.65
3. 加权平均基金份额本期利润	-0.0185	-0.0186
4. 期末基金资产净值	2,069,575,512.75	58,645,407.13
5. 期末基金份额净值	0.9544	0.9515

注：（1）本期已实现收益指基金本期利息收入、投资收益、其他收入（不含公允价值变动收益）扣除相关费用后的余额，本期利润为本期已实现收益加上本期公允价值变动收益。

（2）上述基金业绩指标不包括持有人认购或交易基金的各项费用，计入费用后实际收益水平要低于所列数字。

#### 3.2 基金净值表现

##### 3.2.1 基金份额净值增长率及其与同期业绩比较基准收益率的比较

嘉实优势精选混合 A

阶段	净值增长率①	净值增长率标准差②	业绩比较基准收益率③	业绩比较基准收益率标准差④	①-③	②-④
过去三个月	-1.95%	0.65%	-1.39%	0.65%	-0.56%	0.00%
过去六个月	-4.56%	0.58%	-9.17%	0.89%	4.61%	-0.31%
自基金合同生效起至今	-4.56%	0.57%	-9.88%	0.88%	5.32%	-0.31%

嘉实优势精选混合 C

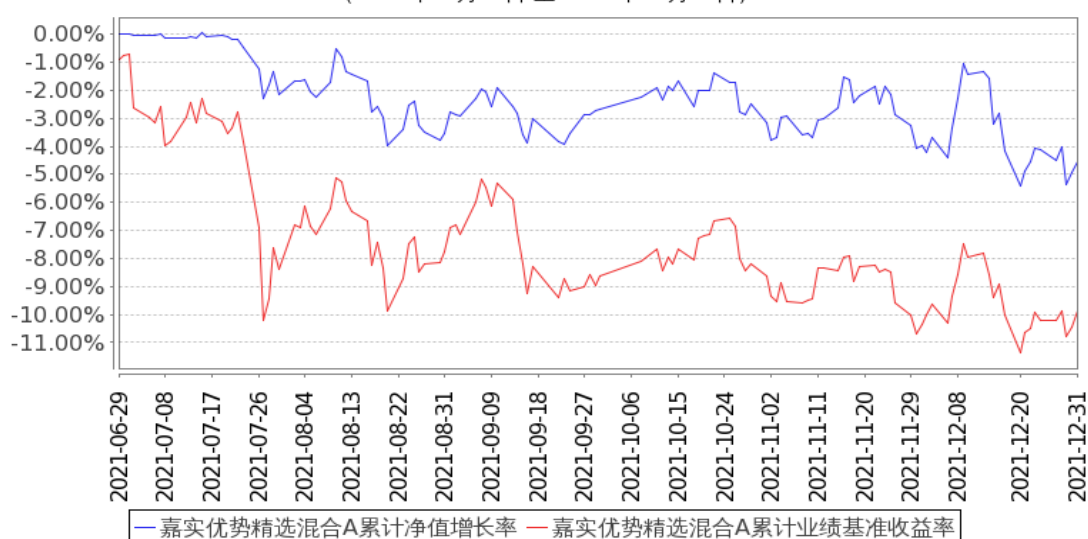
阶段	净值增长率①	净值增长率标准差②	业绩比较基准收益率③	业绩比较基准收益率标准差④	①-③	②-④
----	--------	-----------	------------	---------------	-----	-----

过去三个月	-2.10%	0.65%	-1.39%	0.65%	-0.71%	0.00%
过去六个月	-4.85%	0.58%	-9.17%	0.89%	4.32%	-0.31%
自基金合同生效起至今	-4.85%	0.57%	-9.88%	0.88%	5.03%	-0.31%

### 3.2.2 自基金合同生效以来基金累计净值增长率变动及其与同期业绩比较基准收益率率变动的比较

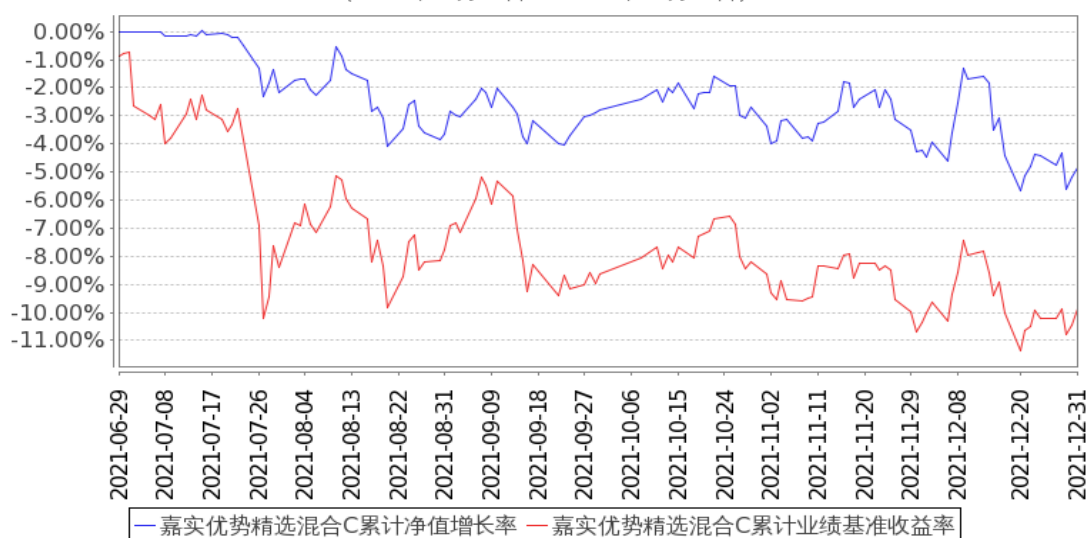
#### 嘉实优势精选混合A累计净值增长率与同期业绩比较基准收益率的历史走势对比图

(2021年06月29日至2021年12月31日)



#### 嘉实优势精选混合C累计净值增长率与同期业绩比较基准收益率的历史走势对比图

(2021年06月29日至2021年12月31日)



注：(1) 本基金合同生效日 2021 年 06 月 29 日至报告期末未满 1 年。

(2) 按基金合同和招募说明书的约定，本基金自基金合同生效日起 6 个月为建仓期，建仓期结束

时本基金的各项资产配置比例符合基金合同约定。

### 3.3 其他指标

无。

## § 4 管理人报告

### 4.1 基金经理（或基金经理小组）简介

姓名	职务	任本基金的基金经理期限		证券从业年限	说明
		任职日期	离任日期		
胡宇飞	本基金、嘉实海外中国股票混合(QDII)、嘉实核心优势股票、嘉实港股优势混合、嘉实蓝筹优势混合基金经理	2021年6月29日	-	11年	曾就职于海通证券股份有限公司、嘉实基金管理有限公司、观富（北京）资产管理有限公司、上投摩根基金管理有限公司，先后担任 A 股、港股行业研究员、投资经理，2017 年 8 月加入嘉实基金管理有限公司，从事股票投资研究工作，现任基金经理。硕士研究生，具有基金从业资格。中国国籍。

注：（1）首任基金经理的“任职日期”为基金合同生效日，此后的非首任基金经理的“任职日期”指根据公司决定确定的聘任日期；“离任日期”指根据公司决定确定的解聘日期。

（2）证券从业的含义遵从《证券业从业人员资格管理办法》的相关规定。

### 4.2 管理人对报告期内本基金运作合规守信情况的说明

报告期内，本基金管理人严格遵循了《证券法》、《证券投资基金法》及其各项配套法规、《嘉实优势精选混合型证券投资基金基金合同》和其他相关法律法规的规定，本着诚实信用、勤勉尽责的原则管理和运用基金资产，在严格控制风险的基础上，为基金份额持有人谋求最大利益。本基金运作管理符合有关法律法规和基金合同的规定和约定，无损害基金份额持有人利益的行为。

### 4.3 公平交易专项说明

#### 4.3.1 公平交易制度的执行情况

报告期内，基金管理人严格执行证监会《证券投资基金管理公司公平交易制度指导意见》和公司内部公平交易制度，各投资组合按投资管理制度和流程独立决策，并在获得投资信息、投资建议和实施投资决策方面享有公平的机会；通过完善交易范围内各类交易的公平交易执行细则、严格的流程控制、持续的技术改进，确保公平交易原则的实现；通过 IT 系统和人工监控等方式进

行日常监控，公平对待旗下管理的所有投资组合。

#### 4.3.2 异常交易行为的专项说明

报告期内，本基金未发生异常交易行为。

#### 4.4 报告期内基金的投资策略和运作分析

2021 年四季度，含股息总回报口径，沪深 300 指数+1.6%，创业板指数+2.4%，恒生指数-4.7%，恒生科技指数-7.0%，代表海外中国资产 MSCI 中国指数-13.7%。

房地产市场在严厉的政策调控走向萧条，新屋开工，新房销售，房地产投资先后呈现同比下滑，延续至今；全国平均新房价格下跌，居民购房意愿转弱。疫情的持续反复对消费端和生产端的扰动不断，上游价格高企，压制了中游制造的盈利能力，也抑制了部分行业的终端需求。在这种宏观背景下，四季度 A 股跑赢港股，在岸市场跑赢离岸市场。A 股受益于更广更深的市场结构，宽松的流动性环境，“双碳”政策受益板块、军工以及前期超跌的有定价权的消费品公司，在四季度有不错的表现，上游周期股和医药行业的成长型资产跌幅较大。海外中国股票方面，总体亮点不多，行业监管政策进入了落实阶段，对股票价格的冲击边际在减弱，市场的关注点回到基本面上来，在消费和投资总体疲软的背景下，多半公司的盈利预期都有所下调。海外中资股大部分都趴在地板上，确定性较差的成长股则持续创阶段性新低。

往后看，房地产信用风险暴露处于尾声阶段，政策托底之下，大概率不会产生系统风险；中央经济工作会议定调基建稳增长，财政前置，随着工作量的逐步落实，投资数据会得到改善，微观经济活跃度会得以提升。尽管疫情的散点式爆发依然会扰乱经济活动，但作为经济主要组成部分的许多行业，将在未来几个季度逐步走出衰退。部分优质消费品公司，耐用消费，互联网和银行业在从全年维度看，应能提供比较有吸引力的预期回报，与出行相关的消费，随着冬季疫情缓解，估值修复的确定性也比较高。海外中国股票方面，恒指目前处于“破净”状态，MSCI 中国指数 2021 年下跌 21.2%，估值收缩幅度超过了欧债危机时期，随着经济前景和政策的进一步明朗，整体市场的风险溢价率大概率会有所收敛，海外中资股有系统性修复的可能性和空间。

#### 4.5 报告期内基金的业绩表现

截至本报告期末嘉实优势精选混合 A 基金份额净值为 0.9544 元，本报告期基金份额净值增长率为-1.95%；截至本报告期末嘉实优势精选混合 C 基金份额净值为 0.9515 元，本报告期基金份额净值增长率为-2.10%；业绩比较基准收益率为-1.39%。

#### 4.6 报告期内基金持有人数或基金资产净值预警说明

无。

## § 5 投资组合报告

### 5.1 报告期末基金资产组合情况

序号	项目	金额（元）	占基金总资产的比例（%）
1	权益投资	1,537,098,845.11	70.29
	其中：股票	1,537,098,845.11	70.29
2	基金投资	-	-
3	固定收益投资	30,923,647.50	1.41
	其中：债券	30,923,647.50	1.41
	资产支持证券	-	-
4	贵金属投资	-	-
5	金融衍生品投资	-	-
6	买入返售金融资产	200,000,000.00	9.15
	其中：买断式回购的买入返售金融资产	-	-
7	银行存款和结算备付金合计	408,128,381.98	18.66
8	其他资产	10,531,020.41	0.48
9	合计	2,186,681,895.00	100.00

注：通过港股通交易机制投资的港股公允价值为 588,923,219.87 元，占基金资产净值的比例为 27.67%。

### 5.2 报告期末按行业分类的股票投资组合

#### 5.2.1 报告期末按行业分类的境内股票投资组合

代码	行业类别	公允价值（元）	占基金资产净值比例（%）
A	农、林、牧、渔业	-	-
B	采矿业	24,759,250.00	1.16
C	制造业	570,851,046.04	26.82
D	电力、热力、燃气及水生产和供应业	3,213,760.00	0.15
E	建筑业	4,713.80	0.00
F	批发和零售业	4,155,391.60	0.20
G	交通运输、仓储和邮政业	9,774,296.00	0.46
H	住宿和餐饮业	4,608.00	0.00
I	信息传输、软件和信息技术服务业	4,541,525.37	0.21
J	金融业	175,447,253.40	8.24
K	房地产业	-	-
L	租赁和商务服务业	55,071,910.00	2.59
M	科学研究和技术服务业	80,384,168.94	3.78
N	水利、环境和公共设施管理业	35,299.52	0.00

O	居民服务、修理和其他服务业	-	-
P	教育	-	-
Q	卫生和社会工作	2,727,148.78	0.13
R	文化、体育和娱乐业	17,205,253.79	0.81
S	综合	-	-
	合计	948,175,625.24	44.55

### 5.2.2 报告期末按行业分类的港股通投资股票投资组合

行业类别	公允价值（人民币）	占基金资产净值比例（%）
通信服务	74,695,936.00	3.51
非必需消费品	267,988,692.83	12.59
必需消费品	80,811,420.48	3.80
能源	-	-
金融	115,996,296.87	5.45
医疗保健	48,995,599.80	2.30
工业	435,273.89	0.02
信息技术	-	-
原材料	-	-
房地产	-	-
公用事业	-	-
合计	588,923,219.87	27.67

### 5.3 期末按公允价值占基金资产净值比例大小排序的股票投资明细

#### 5.3.1 报告期末按公允价值占基金资产净值比例大小排序的前十名股票投资明细

序号	股票代码	股票名称	数量（股）	公允价值（元）	占基金资产净值比例（%）
1	600519	贵州茅台	72,027	147,655,350.00	6.94
2	388 HK	香港交易所	236,700	88,131,703.97	4.14
3	600036	招商银行	1,799,980	87,677,025.80	4.12
4	002415	海康威视	1,575,034	82,405,778.88	3.87
5	291 HK	华润啤酒	1,548,000	80,811,420.48	3.80
6	603259	药明康德	676,602	80,231,465.16	3.77
7	700 HK	腾讯控股	200,000	74,695,936.00	3.51
8	3690 HK	美团-W	395,800	72,940,810.43	3.43
9	000858	五粮液	310,089	69,044,416.74	3.24
10	2333 HK	长城汽车	2,726,500	59,742,195.52	2.81

### 5.4 报告期末按债券品种分类的债券投资组合

序号	债券品种	公允价值（元）	占基金资产净值比例（%）
1	国家债券	28,730,647.50	1.35
2	央行票据	-	-



3	金融债券	-	-
	其中：政策性金融债	-	-
4	企业债券	-	-
5	企业短期融资券	-	-
6	中期票据	-	-
7	可转债（可交换债）	2,193,000.00	0.10
8	同业存单	-	-
9	其他	-	-
10	合计	30,923,647.50	1.45

### 5.5 报告期末按公允价值占基金资产净值比例大小排序的前五名债券投资明细

序号	债券代码	债券名称	数量（张）	公允价值（元）	占基金资产净值比例（%）
1	019641	20 国债 11	286,590	28,730,647.50	1.35
2	113052	兴业转债	21,930	2,193,000.00	0.10

注：报告期末，本基金仅持有上述 2 支债券。

### 5.6 报告期末按公允价值占基金资产净值比例大小排序的前十名资产支持证券投资 明细

无。

### 5.7 报告期末按公允价值占基金资产净值比例大小排序的前五名贵金属投资明细

无。

### 5.8 报告期末按公允价值占基金资产净值比例大小排序的前五名权证投资明细

无。

### 5.9 报告期末本基金投资的股指期货交易情况说明

#### 5.9.1 报告期末本基金投资的股指期货持仓和损益明细

无。

#### 5.9.2 本基金投资股指期货的投资政策

无。

### 5.10 报告期末本基金投资的国债期货交易情况说明

#### 5.10.1 本期国债期货投资政策

无。

#### 5.10.2 报告期末本基金投资的国债期货持仓和损益明细

无。

### 5.10.3 本期国债期货投资评价

无。

### 5.11 投资组合报告附注

#### 5.11.1 本基金投资的前十名证券的发行主体本期是否出现被监管部门立案调查，或在报告编制日前一年内受到公开谴责、处罚的情形

(1) 2021 年 5 月 21 日，中国银行保险监督管理委员会发布行政处罚信息公开表（银保监罚决字〔2021〕16 号），对招商银行股份有限公司为同业投资提供第三方信用担保、为非保本理财产品出具保本承诺，部分未按规定计提风险加权资产；违规协助无衍生产品交易业务资格的银行发行结构性衍生产品；理财产品之间风险隔离不到位等违法违规事实，因违反《中华人民共和国银行业监督管理法》第二十一条、第四十五条、第四十六条和相关审慎经营规则，于 2021 年 5 月 17 日作出行政处罚决定，罚款 7170 万元。

本基金投资于“招商银行（600036）”的决策程序说明：基于对招商银行基本面研究以及二级市场的判断，本基金投资于“招商银行”股票的决策流程，符合公司投资管理制度的相关规定。

(2) 报告期内本基金投资的前十名证券中，其他九名证券发行主体无被监管部门立案调查，或在报告编制日前一年内受到公开谴责、处罚。

#### 5.11.2 基金投资的前十名股票是否超出基金合同规定的备选股票库

本基金投资的前十名股票中，没有超出基金合同规定的备选股票库之外的股票。

#### 5.11.3 其他资产构成

序号	名称	金额（元）
1	存出保证金	201,514.82
2	应收证券清算款	9,911,447.12
3	应收股利	-
4	应收利息	418,058.47
5	应收申购款	-
6	其他应收款	-
7	待摊费用	-
8	其他	-
9	合计	10,531,020.41

#### 5.11.4 报告期末持有的处于转股期的可转换债券明细

无。

### 5.11.5 报告期末前十名股票中存在流通受限情况的说明

无。

### 5.11.6 投资组合报告附注的其他文字描述部分

无。

## § 6 开放式基金份额变动

单位：份

项目	嘉实优势精选混合 A	嘉实优势精选混合 C
报告期期初基金份额总额	2,287,591,224.41	73,886,145.98
报告期期间基金总申购份额	4,192,790.84	1,864,559.58
减:报告期期间基金总赎回份额	123,408,647.77	14,118,071.72
报告期期间基金拆分变动份额(份额减少以“-”填列)	-	-
报告期期末基金份额总额	2,168,375,367.48	61,632,633.84

注：报告期期间基金总申购份额含转换入份额，总赎回份额含转换出份额。

## § 7 基金管理人运用固有资金投资本基金情况

### 7.1 基金管理人持有本基金份额变动情况

单位：份

项目	嘉实优势精选混合 A	嘉实优势精选混合 C
报告期期初管理人持有的本基金份额	10,000,450.04	-
报告期期间买入/申购总份额	-	-
报告期期间卖出/赎回总份额	-	-
报告期期末管理人持有的本基金份额	10,000,450.04	-
报告期期末持有的本基金份额占基金总份额比例(%)	0.46	-

注：本基金的基金管理人投资本基金相关的费用按基金合同及相关法律文件有关规定支付。

申购/买入含红利再投、转换入份额，赎回/卖出含转换出份额。

### 7.2 基金管理人运用固有资金投资本基金交易明细

无。

## § 8 备查文件目录

### 8.1 备查文件目录

(1) 中国证监会准予嘉实优势精选混合型证券投资基金注册的批复文件。

- (2) 《嘉实优势精选混合型证券投资基金基金合同》；
- (3) 《嘉实优势精选混合型证券投资基金托管协议》；
- (4) 《嘉实优势精选混合型证券投资基金招募说明书》；
- (5) 基金管理人业务资格批件、营业执照；
- (6) 报告期内嘉实优势精选混合型证券投资基金公告的各项原稿。

## 8.2 存放地点

北京市朝阳区建国门外大街 21 号北京国际俱乐部 C 座写字楼 12A 层嘉实基金管理有限公司

## 8.3 查阅方式

(1) 书面查询：查阅时间为每工作日 8:30-11:30, 13:00-17:30。投资者可免费查阅，也可按工本费购买复印件。

(2) 网站查询：基金管理人网址：<http://www.jsfund.cn>

投资者对本报告如有疑问，可咨询本基金管理人嘉实基金管理有限公司，咨询电话 400-600-8800，或发 E-mail:service@jsfund.cn。

嘉实基金管理有限公司

2022 年 1 月 21 日