

长盛医疗行业量化配置股票型证券投资基金

2021 年第 4 季度报告

2021 年 12 月 31 日

基金管理人：长盛基金管理有限公司

基金托管人：中国银行股份有限公司

报告送出日期：2022 年 1 月 22 日

§ 1 重要提示

基金管理人的董事会及董事保证本报告所载资料不存在虚假记载、误导性陈述或重大遗漏，并对其内容的真实性、准确性和完整性承担个别及连带责任。

基金托管人中国银行股份有限公司根据本基金合同规定，于 2022 年 1 月 21 日复核了本报告中的财务指标、净值表现和投资组合报告等内容，保证复核内容不存在虚假记载、误导性陈述或者重大遗漏。

基金管理人承诺以诚实信用、勤勉尽责的原则管理和运用基金资产，但不保证基金一定盈利。

基金的过往业绩并不代表其未来表现。投资有风险，投资者在作出投资决策前应仔细阅读本基金的招募说明书。

本报告中财务资料未经审计。

本报告期自 2021 年 10 月 1 日起至 12 月 31 日止。

§ 2 基金产品概况

基金简称	长盛医疗量化股票
基金主代码	002300
交易代码	002300
基金运作方式	契约型开放式
基金合同生效日	2016 年 2 月 3 日
报告期末基金份额总额	115,183,669.74 份
投资目标	本基金主要投资于医疗行业的优质上市公司，在严格控制风险和保持良好流动性的前提下，通过运用量化投资策略，力争实现基金资产的长期稳定增值。
投资策略	<p>本基金充分发挥基金管理人的投资研究优势，运用科学严谨、规范化的资产配置方法，灵活配置医疗行业相关的上市公司股票和债券，谋求基金资产的长期稳定增长。</p> <p>（一）大类资产配置</p> <p>在大类资产配置中，本基金将主要考虑：宏观经济指标；微观经济指标；市场指标；政策因素。本基金将通过深入分析上述指标与因素，动态调整基金资产在股票、债券、货币市场工具等类别资产间的分配比例，控制市场风险，提高配置效率。</p> <p>（二）医疗行业界定</p> <p>本基金界定的医疗行业包括但不限于化学制药、生物制品、医疗器械、医药商业、中药、医疗服务、医疗检测、医疗信息化、医疗保险、保健品、心理健康及治疗、互联网医疗和医疗设备等领域，以及未来医疗</p>

	<p>模式、医疗技术和互联网技术创新演变出的其他领域。本基金投资于主营业务隶属上述领域的公司，和非主营业务提供的产品或服务隶属上述领域、且未来这些产品或服务可能成为其主要收入或利润来源的公司；同时投资于直接或间接受益于医疗行业发展的公司。</p> <p>（三）量化投资策略：基于 Black-Litterman 模型 本基金在基于历史数据计算的基础上，通过 Black-Litterman 模型导入分析师的未来预期对马可威茨（Markowitz）有效边界模型进行优化，产生更稳定的有效边界组合，从而确定医疗行业中子行业权重配置。</p> <p>（四）精选个股 本基金将结合定性与定量分析，评估医疗行业初选股票池内各只股票的经营状况、股票估值等影响股票走势的因素，从中选择具有核心竞争优势和长期持续增长模式的公司，组成本基金医疗行业优选股票库。</p>
业绩比较基准	80%×中证全指医药卫生指数收益率+20%×中证综合债指数收益率
风险收益特征	本基金为股票型基金，具有较高风险、较高预期收益的特征，其风险和预期收益高于混合型基金、债券型基金和货币市场基金。
基金管理人	长盛基金管理有限公司
基金托管人	中国银行股份有限公司

§ 3 主要财务指标和基金净值表现

3.1 主要财务指标

单位：人民币元

主要财务指标	报告期(2021 年 10 月 1 日 — 2021 年 12 月 31 日)
1. 本期已实现收益	897,237.07
2. 本期利润	-42,072,879.87
3. 加权平均基金份额本期利润	-0.4426
4. 期末基金资产净值	265,643,993.00
5. 期末基金份额净值	2.306

注：1、所述基金业绩指标不包括基金份额持有人认购或交易基金的各项费用，计入费用后实际收益水平要低于所列数字。

2、所列数据截止到 2021 年 12 月 31 日。

3、本期已实现收益指基金本期利息收入、投资收益、其他收入（不含公允价值变动收益）扣除相关费用后的余额，本期利润为本期已实现收益加上本期公允价值变动收益。

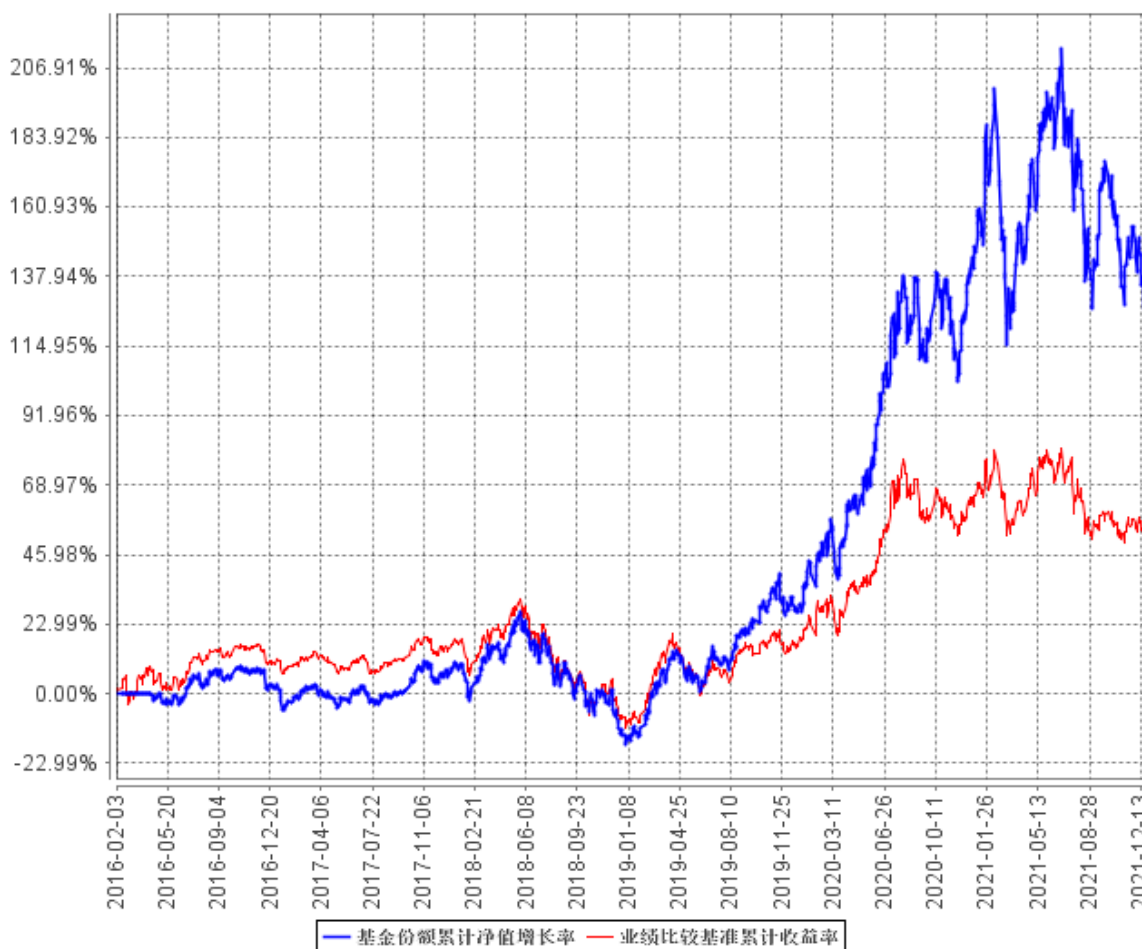
3.2 基金净值表现

3.2.1 基金份额净值增长率及其与同期业绩比较基准收益率的比较

阶段	净值增长率 ①	净值增长率 标准差②	业绩比较基 准收益率③	业绩比较基准 收益率标准差 ④	①-③	②-④
过去三个月	-16.36%	1.64%	-0.81%	0.90%	-15.55%	0.74%
过去六个月	-24.93%	2.29%	-11.73%	1.30%	-13.20%	0.99%
过去一年	-6.94%	2.29%	-4.66%	1.32%	-2.28%	0.97%
过去三年	166.59%	1.90%	71.42%	1.28%	95.17%	0.62%
过去五年	126.08%	1.66%	42.83%	1.19%	83.25%	0.47%
自基金合同 生效起至今	130.60%	1.56%	57.82%	1.17%	72.78%	0.39%

3.2.2 自基金合同生效以来基金累计净值增长率变动及其与同期业绩比较基准收益率变动的比较

基金份额累计净值增长率与同期业绩比较基准收益率的历史走势对比图



注：按照本基金合同规定，本基金基金管理人应当自基金合同生效之日起六个月内使基金的投资组合比例符合基金合同的约定。截至报告日，本基金的各项资产配置比例符合基金合同的有关约定。

§ 4 管理人报告

4.1 基金经理（或基金经理小组）简介

姓名	职务	任本基金的基金经理期限		证券从业年限	说明
		任职日	离任日		

		期	期		
周思聪	本基金基金经理，长盛养老健康产业灵活配置混合型证券投资基金基金经理，长盛竞争优势股票型证券投资基金基金经理。	2019 年 5 月 22 日	-	13 年	周思聪女士，硕士。曾任银华基金管理有限公司研究员、研究部总监助理、基金经理助理，基金经理。2018年10月加入长盛基金管理有限公司。

注：1、上表基金经理的任职日期和离任日期均指公司决定确定的聘任日期和解聘日期；

2、“证券从业年限”中“证券从业”的含义遵从《证券业从业人员资格管理办法》的相关规定。

4.1.1 期末兼任私募资产管理计划投资经理的基金经理同时管理的产品情况

注：本基金本报告期内无基金经理兼任私募资产管理计划投资经理的情况。

4.2 管理人对报告期内本基金运作合规守信情况的说明

本报告期内，本基金管理人严格按照《证券投资基金法》及其各项实施准则、本基金基金合同和其他有关法律法规、监管部门的相关规定，依照诚实信用、勤勉尽责的原则管理和运用基金资产，在严格控制投资风险的基础上，为基金份额持有人谋求最大利益，没有损害基金份额持有人利益的行为。

4.3 公平交易专项说明

4.3.1 公平交易制度的执行情况

报告期内，公司严格执行《公司公平交易细则》各项规定，在研究、投资授权与决策、交易执行等各个环节，公平对待旗下所有投资组合，包括公募基金、社保组合、私募资产管理计划等。具体如下：

研究支持，公司旗下所有投资组合共享公司研究部门研究成果，所有投资组合经理在公司研究平台上拥有同等权限。

投资授权与决策，公司实行投资决策委员会领导下的投资组合经理负责制，各投资组合经理在投资决策委员会的授权范围内，独立完成投资组合的管理工作。各投资组合经理遵守投资信息隔离墙制度。

交易执行，公司实行集中交易制度，所有投资组合的投资指令均由交易部统一执行委托交易。交易部依照《公司公平交易细则》的规定，场内交易，强制开启恒生交易系统公平交易程序；场外交易，严格遵守相关工作流程，保证交易执行的公平性。

投资管理行为的监控与分析评估，公司风险管理部、监察稽核部，依照《公司公平交易细则》

的规定，持续、动态监督公司投资管理全过程，并进行分析评估，及时向公司管理层报告发现问题，保障公司旗下所有投资组合均被公平对待。

公司对过去 4 个季度的同向交易行为进行数量分析，计算溢价率、贡献率、占优比等指标，使用双边 90%置信水平对 1 日、3 日、5 日的交易片段进行 T 检验，未发现违反公平交易及利益输送的行为。

4.3.2 异常交易行为的专项说明

本报告期内，本公司旗下所有投资组合参与的交易所公开竞价交易中，未发现同日反向交易成交较少的单边交易量超过该证券当日成交量的 5% 的交易。

本报告期内，未发现本基金有可能导致不公平交易和利益输送的异常交易行为。

4.4 报告期内基金投资策略和运作分析

四季度，疫情继续在国内出现多个省份的反复，同时，奥密克戎变异株的出现一方面使得疫情的恐慌情绪进一步加剧，另一方面其致死率的大幅度下降，叠加上新冠特效药的陆续获批，又使得新冠流感化的可能性进一步加强。市场对于后续全球经济的恢复、国内消费的恢复的情绪持续受到疫情变化的干扰。同时，各种经济数据的陆续公布表明整体经济复苏幅度较弱，消费类数据持续低迷。国际方面，外资对于 A 股市场的担忧情绪有所体现，一定程度上对北上资金产生了影响。各个公司的三季度陆续披露，部分行业陆续受到去年疫情期间收入和利润高基数的考验，市场对于这些企业的中报情况预期较为混乱，对这些板块的投资情绪产生了一定的影响和扰动。流动性方面，临近年底，市场整体的流动性偏紧，市场对于前期估值较高的板块变现出极其谨慎的态度，不少今年涨幅居前的板块出现大跌，其中就包括除了中药之外的其他医药自行业。

尽管医疗行业自身在 2021 年全年一直保持了极高的景气度，但是，自下半年开始，各种大大小小的政策、试点、集采使得市场对于医药行业的投资热情骤降，但是，从各种政策最终落地时的情况来看，其实都比市场的悲观预期的要好。在经历了“知名投资机构大规模抛售”、“港股生物医药股大幅度下跌影响医药一级市场投资情绪”、“实体清单乌龙事件”等不断的情绪发酵之后，市场对于主流医疗外包服务子行业的预期更是陷入一种混乱的状态。年末国家密集出来利好中药行业的政策，使得市场对于中药板块的热情激增，进一步加剧了其他医药子行业的调整压力，不少避险资金选择逃离医药投资的优质子行业。但是，总体来说，自今年 9 月开始，医保政策温和化的趋势逐步明朗，11 月底医保局出台政策要求从 2022 到 2024 年，全面完成 DRG/DIP 付费方式改革任务也宣告国家层面的医疗政策的出台告一段落，未来政策压力将逐步减轻。在经历

了长达半年的业绩大幅度增长和估值大幅度下杀之后，此时的医药行业极具投资价值，不少高增速的医药子行业在业绩暴增叠加股价下杀的背景下，估值水平已经达到了近三年的最低区域。尽管市场情绪的修复可能还需要时间，但是医药行业中长期的投资逻辑并未发生变化，后续医药行业投资收益空间更加可观。

报告期内，本基金根据大的医疗行业中不同子行业的景气度的差别，重点配置了医疗外包服务、医疗设备等子行业。仓位方面，考虑市场对于医疗行业中长期的景气度较高，短期市场情绪的波动并不改变医疗行业的中长期投资逻辑，本基金四季度大部分时间保持了中高仓位，同时积极利用下跌进行调仓，同时淘汰部分在经济相对较弱的情况下短期景气度较难向上的细分子行业，为 2022 年的投资做准备。

4.5 报告期内基金的业绩表现

截至本报告期末本基金份额净值为 2.306 元；本报告期基金份额净值增长率为-16.36%，业绩比较基准收益率为-0.81%。

4.6 报告期内基金持有人数或基金资产净值预警说明

本基金本报告期内不存在连续二十个工作日基金份额持有人数量不满二百人或者基金资产净值低于五千万元的情形。

§ 5 投资组合报告

5.1 报告期末基金资产组合情况

序号	项目	金额（元）	占基金总资产的比例（%）
1	权益投资	238,144,356.93	88.81
	其中：股票	238,144,356.93	88.81
2	基金投资	-	-
3	固定收益投资	-	-
	其中：债券	-	-
	资产支持证券	-	-
4	贵金属投资	-	-
5	金融衍生品投资	-	-
6	买入返售金融资产	-	-
	其中：买断式回购的买入返售	-	-

	金融资产		
7	银行存款和结算备付金合计	29,291,949.93	10.92
8	其他资产	726,516.22	0.27
9	合计	268,162,823.08	100.00

5.2 报告期末按行业分类的股票投资组合

5.2.1 报告期末按行业分类的境内股票投资组合

代码	行业类别	公允价值（元）	占基金资产净值比例（%）
A	农、林、牧、渔业	-	-
B	采矿业	-	-
C	制造业	177,329,925.64	66.75
D	电力、热力、燃气及水生产和供应业	-	-
E	建筑业	12,812.46	0.00
F	批发和零售业	62,791.91	0.02
G	交通运输、仓储和邮政业	-	-
H	住宿和餐饮业	4,616.64	0.00
I	信息传输、软件和信息技术服务业	115,777.92	0.04
J	金融业	-	-
K	房地产业	-	-
L	租赁和商务服务业	-	-
M	科学研究和技术服务业	39,023,911.93	14.69
N	水利、环境和公共设施管理业	26,018.50	0.01
O	居民服务、修理和其他服务业	-	-
P	教育	-	-
Q	卫生和社会工作	21,560,103.41	8.12
R	文化、体育和娱乐业	8,398.52	0.00
S	综合	-	-
	合计	238,144,356.93	89.65

5.2.2 报告期末按行业分类的港股通投资股票投资组合

注：本基金本报告期末未持有港股通投资股票。

5.3 期末按公允价值占基金资产净值比例大小排序的股票投资明细

5.3.1 报告期末按公允价值占基金资产净值比例大小排序的前十名股票投资明细

序号	股票代码	股票名称	数量（股）	公允价值（元）	占基金资产净值比例（%）
1	603259	药明康德	175,192	20,774,267.36	7.82
2	300363	博腾股份	203,700	18,220,965.00	6.86
3	002821	凯莱英	41,711	18,144,285.00	6.83
4	300759	康龙化成	128,387	18,137,231.49	6.83
5	300760	迈瑞医疗	46,500	17,707,200.00	6.67
6	603456	九洲药业	265,700	14,948,282.00	5.63
7	603520	司太立	197,700	12,850,500.00	4.84
8	300633	开立医疗	397,816	12,702,264.88	4.78
9	000739	普洛药业	341,200	11,972,708.00	4.51
10	688016	心脉医疗	45,643	11,353,239.82	4.27

5.4 报告期末按债券品种分类的债券投资组合

注：本基金本报告期末未持有债券。

5.5 报告期末按公允价值占基金资产净值比例大小排序的前五名债券投资明细

注：本基金本报告期末未持有债券。

5.6 报告期末按公允价值占基金资产净值比例大小排序的前十名资产支持证券投资明细

注：本基金本报告期末未持有资产支持证券。

5.7 报告期末按公允价值占基金资产净值比例大小排序的前五名贵金属投资明细

注：本基金本报告期末未持有贵金属。

5.8 报告期末按公允价值占基金资产净值比例大小排序的前五名权证投资明细

注：本基金本报告期末未持有权证。

5.9 报告期末本基金投资的股指期货交易情况说明

5.9.1 报告期末本基金投资的股指期货持仓和损益明细

注：本基金本报告期末无股指期货投资。

5.9.2 本基金投资股指期货的投资政策

本基金本报告期内未投资股指期货。

5.10 报告期末本基金投资的国债期货交易情况说明

5.10.1 本期国债期货投资政策

本基金本报告期内未投资国债期货。

5.10.2 报告期末本基金投资的国债期货持仓和损益明细

注：本基金本报告期末无国债期货投资。

5.10.3 本期国债期货投资评价

本基金本报告期内未投资国债期货。

5.11 投资组合报告附注

5.11.1 本基金投资的前十名证券的发行主体本期受到调查以及处罚的情况的说明

本报告期内基金投资的前十名证券的发行主体无被监管部门立案调查记录，无在报告编制日前一年内受到公开谴责、处罚。

5.11.2 基金投资的前十名股票超出基金合同规定的备选股票库情况的说明

基金投资的前十名股票，均为基金合同规定备选股票库之内的股票。

5.11.3 其他资产构成

序号	名称	金额（元）
1	存出保证金	46,092.91
2	应收证券清算款	74,213.63
3	应收股利	-
4	应收利息	3,440.41
5	应收申购款	602,769.27
6	其他应收款	-
7	其他	-
8	合计	726,516.22

5.11.4 报告期末持有的处于转股期的可转换债券明细

注：本基金本报告期末未持有处于转股期的可转换债券（可交换债券）。

5.11.5 报告期末前十名股票中存在流通受限情况的说明

注：本基金本报告期末前十名股票中不存在流通受限情况。

5.11.6 投资组合报告附注的其他文字描述部分

由于四舍五入的原因，分项之和与合计项之间可能存在尾差。

§ 6 开放式基金份额变动

单位：份

报告期期初基金份额总额	84,329,785.12
报告期期间基金总申购份额	79,416,634.10
减：报告期期间基金总赎回份额	48,562,749.48
报告期期间基金拆分变动份额（份额减少以“-”填列）	-
报告期期末基金份额总额	115,183,669.74

§ 7 基金管理人运用固有资金投资本基金情况**7.1 基金管理人持有本基金份额变动情况**

注：本基金本报告期无基金管理人运用固有资金投资本基金的情况。

7.2 基金管理人运用固有资金投资本基金交易明细

注：本基金本报告期无基金管理人运用固有资金投资本基金的情况。

§ 8 影响投资者决策的其他重要信息**8.1 报告期内单一投资者持有基金份额比例达到或超过 20%的情况**

注：本基金报告期内无单一投资者持有基金份额比例达到或超过 20%的情况。

8.2 影响投资者决策的其他重要信息

本基金本报告期内无影响投资者决策的其他重要信息。

§ 9 备查文件目录

9.1 备查文件目录

- 1、长盛医疗行业量化配置股票型证券投资基金相关批准文件；
- 2、《长盛医疗行业量化配置股票型证券投资基金基金合同》；
- 3、《长盛医疗行业量化配置股票型证券投资基金托管协议》；
- 4、《长盛医疗行业量化配置股票型证券投资基金招募说明书》；
- 5、法律意见书；
- 6、基金管理人业务资格批件、营业执照；
- 7、基金托管人业务资格批件、营业执照。

9.2 存放地点

备查文件存放于基金管理人的办公地址和/或基金托管人的住所。

9.3 查阅方式

投资者可到基金管理人的办公地址和/或基金托管人的住所和/或基金管理人互联网站免费查阅备查文件。在支付工本费后，投资者可在合理时间内取得备查文件的复制件或复印件。

投资者对本报告书如有疑问，可咨询本基金管理人长盛基金管理有限公司。

客户服务中心电话：400-888-2666、010-86497888。

网址：<http://www.csfunds.com.cn>。

长盛基金管理有限公司

2022 年 1 月 22 日